



**BCEAO**

BANQUE CENTRALE DES ETATS  
DE L'AFRIQUE DE L'OUEST

**BULLETIN MENSUEL DE STATISTIQUES ECONOMIQUES  
DE L'UEMOA**

**DECEMBRE 2017**





**BULLETIN MENSUEL DE STATISTIQUES ECONOMIQUES  
DE L'UEMOA**

**DECEMBRE 2017**

*(\*) : Le « Bulletin Mensuel de Statistiques Economiques de l'UEMOA » est publié au plus tard le dernier jour du mois suivant celui sous revue.*



## PLAN

<i>PRINCIPAUX CONSTATS</i> .....	2
<b>I - ENVIRONNEMENT INTERNATIONAL</b> .....	<b>3</b>
1.1 - <i>SECTEUR REEL</i> .....	3
1.1.1 Inflation dans les principaux pays partenaires.....	3
1.1.2 Prix des produits pétroliers.....	3
1.1.3 Prix des principales matières premières.....	5
1.2 - <i>SECTEUR MONETAIRE ET FINANCIER</i> .....	7
1.2.1 Taux directeurs des Banques centrales des principaux partenaires .....	7
1.2.2 Taux de change des principales devises.....	7
1.2.3 Principaux indicateurs sur les marchés financiers internationaux .....	7
<b>II - CONJONCTURE INTERNE</b> .....	<b>9</b>
2.1 - <i>SECTEUR REEL</i> .....	9
2.1 .1 Activité économique (ISC, IPI, BTP, ICA, Services marchands)	9
2.1.2 Inflation dans l'Union.....	11
2.2 - <i>SECTEUR MONETAIRE ET FINANCIER</i> .....	13
2.2.1 Situation monétaire globale.....	13
2.2.2 Conditions de banque.....	15
2.2.3 Marché monétaire.....	20
2.2.4 Marché financier .....	22
Glossaire.....	24

## PRINCIPAUX CONSTATS SUR LA CONJONCTURE A FIN DECEMBRE 2017

Les cours du pétrole brut sur les marchés internationaux (moyenne WTI, BRENT, DUBAI), exprimés en dollars US, ont enregistré une hausse de 12,3% en décembre 2017, en glissement annuel. En revanche, les prix des principales matières premières exportées par les pays de l'UEMOA ont connu des évolutions contrastées en décembre 2017. En glissement annuel, les cours se sont contractés pour le caoutchouc (-30,1%), le cacao (-16,4%) et le café (-14,4%). Par contre, ils se sont inscrits en hausse pour la noix de cajou (+32,7%), l'or (+9,9%) et le coton (+6,4%).

Au plan de la politique monétaire, la Réserve fédérale américaine a augmenté son taux d'intérêt directeur d'un quart de point de pourcentage, celui-ci évolue dans la fourchette allant de 1,25% à 1,50% à compter du 13 décembre 2017.

Les indices boursiers internationaux se sont inscrits en hausse, dans leur ensemble, à fin décembre 2017, en glissement annuel. Les augmentations les plus significatives ont été observées au niveau du Nasdaq Composite (+28,2%), du Dow Jones (+25,1%), du SP 500 (+19,4%), du Nikkei 225 (+19,1%) et du DAX (+12,5%). Sur le marché des changes, la monnaie européenne s'est appréciée vis-à-vis du dollar américain (+13,8%), du yen japonais (+9,4%) et de la Livre sterling (+3,6%).

Dans l'UEMOA, l'indice de la production industrielle a progressé de 4,0% en décembre 2017, en glissement annuel, après une hausse de 3,8% en novembre 2017. Quant à l'indice du chiffre d'affaires du commerce de détail, il a progressé de 8,9%, en rythme annuel, après une progression de 9,0% notée le mois précédent.

Sur la base des données officielles, le taux d'inflation s'est établi, en glissement annuel, à 0,9% à fin décembre 2017 contre 0,7% enregistré le mois précédent. L'accélération du rythme de progression du niveau général des prix est imprimée par la composante « Alimentaire », dont la contribution à l'inflation totale est ressortie à 0,3 point de pourcentage à fin décembre 2017 contre 0,1 point de pourcentage un mois plus tôt. Cette évolution est en ligne avec la remontée des prix des légumes et des produits de la pêche en Côte d'Ivoire et au Togo, ainsi que des céréales dans les pays sahéliens (Burkina, Mali et au Niger), en rapport avec une hausse de la demande en provenance du Nigeria et du Ghana. La progression du niveau général des prix à la consommation est également due au renchérissement des services de restauration et de transport au Bénin, au Burkina, en Côte d'Ivoire au Niger et au Togo.

Le taux d'inflation sous-jacente, calculé en excluant les prix les plus volatils, est ressorti en glissement annuel à 1,0% à fin décembre 2017 contre 0,8% à fin novembre 2017, en lien avec le renchérissement des services sus-mentionnés.

Le montant moyen des soumissions hebdomadaires sur le marché des adjudications est passé de 3.982,1 milliards en novembre 2017 à 4.760,0 milliards en décembre 2017, soit une hausse de 19,5%. Quant au montant moyen retenu au terme des adjudications du mois sous revue, il est ressorti à 3.125,0 milliards en décembre 2017, stable par rapport au mois précédent. Le taux moyen pondéré sur le guichet hebdomadaire est ressorti à 4,50% en décembre 2017 contre 4,49% le mois précédent.

Le marché interbancaire de l'UEMOA a enregistré une baisse du volume des transactions en rythme mensuel au cours du mois de décembre 2017. En effet, le volume moyen hebdomadaire des opérations interbancaires, toutes maturités confondues, s'est établi à 361,8 milliards en décembre 2017 contre 475,6 milliards en novembre 2017, soit une baisse de 23,9%. Le taux moyen pondéré de ces opérations est ressorti à 5,35% contre une réalisation de 5,31% un mois plus tôt. Sur le marché à une semaine, le volume moyen des opérations a diminué de 34,4% pour s'établir à 245,7 milliards. Le taux d'intérêt moyen à une semaine est ressorti à 5,34%, contre une réalisation de 5,32% le mois précédent.

Selon les données provisoires issues de l'enquête sur les conditions de banque, le taux débiteur dans l'UEMOA, hors charges et taxes, est resté stable à 7,01% au cours du mois de décembre 2017. Quant au taux moyen de rémunération des dépôts à terme de la clientèle, il est ressorti à 5,15% en décembre 2017 contre 5,16% relevé le mois précédent.

## I. ENVIRONNEMENT INTERNATIONAL

### 1.1 – SECTEUR REEL

#### 1.1.1 Inflation dans les principaux pays partenaires

Tableau 1 : Evolution de l'inflation dans les principaux pays partenaires de l'UEMOA

	Evolution moyenne (%)							Glissement annuel (%)			
	2011	2012	2013	2014	2015	2016	2017	déc.16	oct.17	nov.17	déc.17
Zone euro	2,7	2,5	1,4	0,4	0,0	1,1	1,5	1,1	1,4	1,5	1,4
<i>dont France</i>	2,3	2,2	1,0	0,6	0,1	0,2	1,0	0,6	1,1	1,2	1,2
Etats-Unis	3,2	2,1	1,5	1,6	0,1	1,3	2,2	2,1	2,0	2,2	2,1
Japon	0,0	-0,1	0,4	2,7	0,9	-0,1	nd	0,3	0,2	0,6	nd
Ghana	8,7	9,1	11,7	15,5	17,1	17,5	12,4	15,4	11,6	11,7	11,8
Nigeria	10,9	12,2	8,5	8,1	9,0	15,6	16,6	18,6	15,9	15,9	15,4
<i>pour mémoire :</i>											
<b>UEMOA</b>	<b>3,9</b>	<b>2,4</b>	<b>1,5</b>	<b>-0,2</b>	<b>1,0</b>	<b>0,3</b>	<b>0,8</b>	<b>-0,2</b>	<b>1,1</b>	<b>0,7</b>	<b>0,9</b>

Sources : Instituts Nationaux de la Statistique, Eurostat, BCEAO.

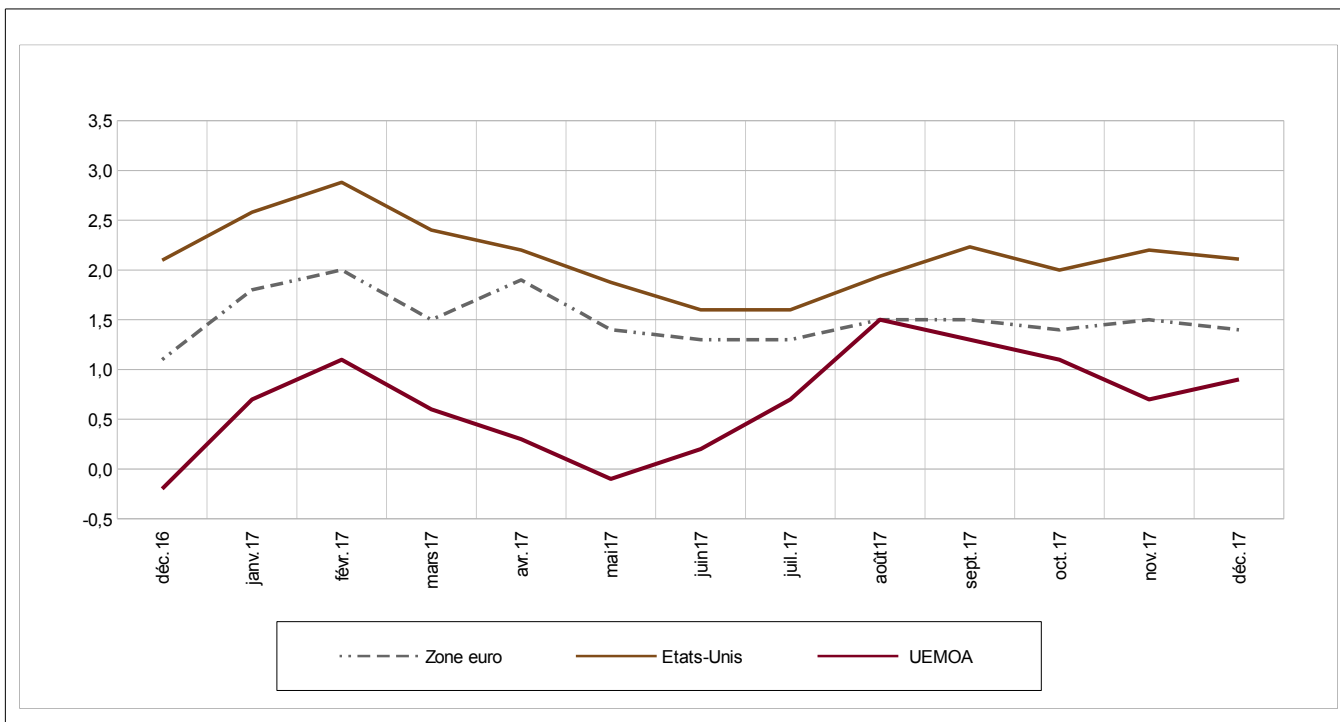
#### 1.1.2 Prix des produits pétroliers

Tableau 2 : Cours du baril de pétrole (moyenne WTI, BRENT, DUBAI) et du taux de change dollar/FCFA

	déc.16	mai17	juin17	juil.17	août17	sept.17	oct.17	nov.17	déc.17
<b>Cours du pétrole en dollar</b>									
Cours	54,1	50,3	46,5	48,1	50,0	52,7	54,6	59,7	60,8
Glissement annuel (%)	41,0	5,6	-5,9	2,4	11,3	14,7	7,2	26,3	12,3
<b>Cours du dollar en FCFA</b>									
Cours	622,5	593,3	584,2	569,9	555,6	550,6	558,0	558,9	554,2
Glissement annuel (%)	3,2	2,3	0,0	-3,6	-5,0	-5,9	-6,2	-8,0	-11,0
<b>Cours du pétrole en FCFA</b>									
Cours	33 701	29 829	27 191	27 398	27 787	29 038	30 489	33 387	34 394
Glissement annuel (%)	45,5	8,0	-5,9	-1,3	5,7	8,4	0,6	16,2	2,1

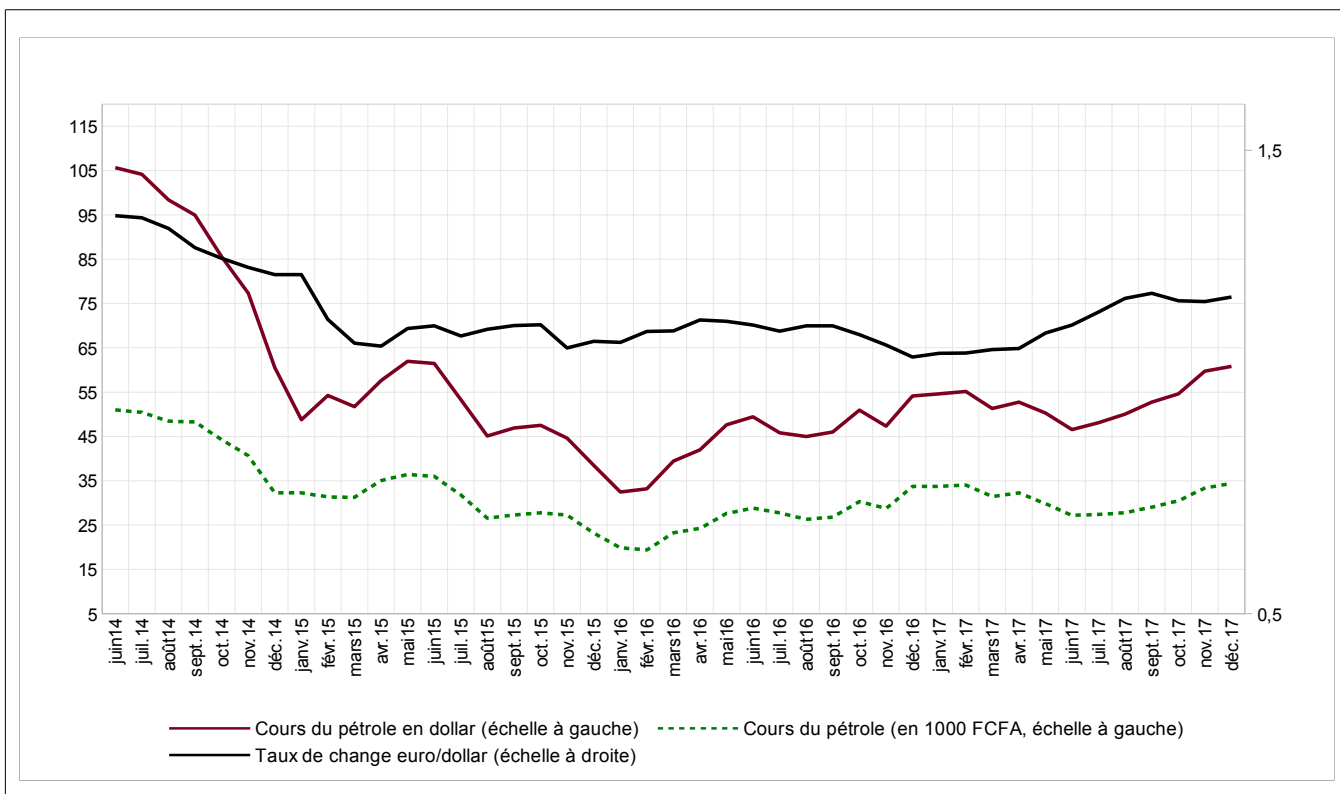
Sources : Reuters, BCEAO.

Graphique 1 : Evolution comparée de l'inflation en glissement annuel (%) en zone euro, aux Etats-Unis et dans l'UEMOA



Sources : Instituts Nationaux de la Statistiques, Eurostat, BCEAO.

Graphique 2 : Evolution des cours du pétrole brut et du taux de change euro/dollar



Sources : Reuters, BCEAO.



### 1.1.3 Prix des principales matières premières

Tableau 3 : Cours mondiaux des principaux produits alimentaires

	déc.16	mai17	juin17	juil.17	août17	sept.17	oct.17	nov.17	déc.17
<b>Produits alimentaires</b>									
Indice (base 100=2005)	145,3	151,0	153,1	156,3	154,8	156,0	154,2	153,4	148,3
Glissement annuel (%)	9,8	1,5	-1,3	3,4	7,0	10,1	7,9	7,2	2,1
<b>Cours du riz</b>									
Cours en dollars/tonne	367,5	402,3	444,7	446,8	448,9	448,9	448,9	457,4	463,8
Glissement annuel (%)	3,5	-1,6	5,7	-2,1	8,4	16,9	22,1	26,8	26,2
<b>Cours du blé</b>									
Cours en dollars/tm	122,8	146,5	157,2	167,9	142,0	148,0	145,6	149,0	152,6
Glissement annuel (%)	-25,0	-7,0	0,3	25,6	11,0	20,2	18,8	21,6	24,3
<b>Cours du sucre</b>									
Cours en US cents/livre	18,8	15,7	13,7	14,5	14,2	14,2	14,2	14,8	14,2
Glissement annuel (%)	25,5	-6,1	-29,3	-26,6	-29,0	-35,1	-38,1	-29,0	-24,5

Sources : Bloomberg, FAO, BCEAO.

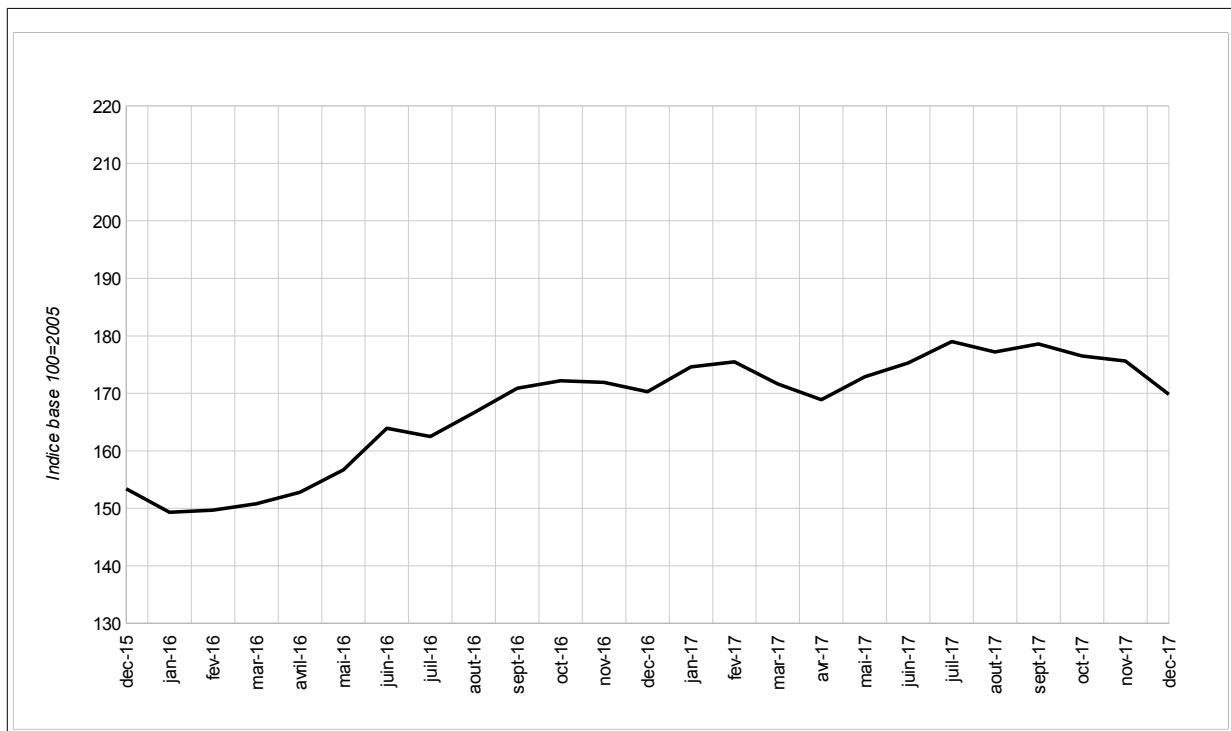
### 1.1.4 Principaux produits d'exportation de l'UEMOA

Tableau 4 : Principaux produits d'exportation de l'UEMOA

	déc.16	mai17	juin17	juil.17	août17	sept.17	oct.17	nov.17	déc.17
<b>Cours du café Robusta</b>									
Cours (OIC en cents/livre)	101,2	97,7	101,4	104,4	104,1	98,7	97,5	90,5	86,6
Glissement annuel (%)	30,3	18,5	19,8	16,5	14,7	2,9	-5,2	-12,2	-14,4
<b>Cours du cacao</b>									
Cours (OIC en cents/livre)	104,1	89,9	90,6	90,2	90,2	90,6	95,1	96,5	87,0
Glissement annuel (%)	-31,2	-35,9	-36,0	-34,7	-34,4	-30,6	-22,7	-14,9	-16,4
<b>Cours du coton</b>									
Cours (N.Y. 2È en cents/livre)	71,0	76,2	71,8	68,3	69,1	70,4	68,1	69,9	75,5
Glissement annuel (%)	10,4	21,8	10,3	-3,7	-2,0	2,2	-2,0	-0,8	6,4
<b>Cours du caoutchouc</b>									
Cours (IRA en cents /livre)	185,9	144,3	133,9	137,0	135,3	139,9	129,7	128,0	129,9
Glissement annuel (%)	66,2	16,0	15,0	20,1	13,4	11,3	-6,6	-19,2	-30,1
<b>Cours de l'or</b>									
Cours (Or brut en dollar l'once)	1 151,7	1 245,9	1 259,3	1 236,1	1 284,2	1 314,6	1 280,5	1 278,7	1 265,5
Glissement annuel (%)	7,8	-1,1	-1,3	-7,7	-4,0	-0,9	1,2	3,2	9,9
<b>Cours de noix de cajou</b>									
Cours (noix brut en dollar/tm)	1 225,0	1 794,6	1 654,5	1 650,0	1 650,0	1 650,0	1 642,0	1 625,0	1 625,0
Glissement annuel (%)	-2,0	19,1	19,4	20,0	24,1	32,0	23,5	30,0	32,7

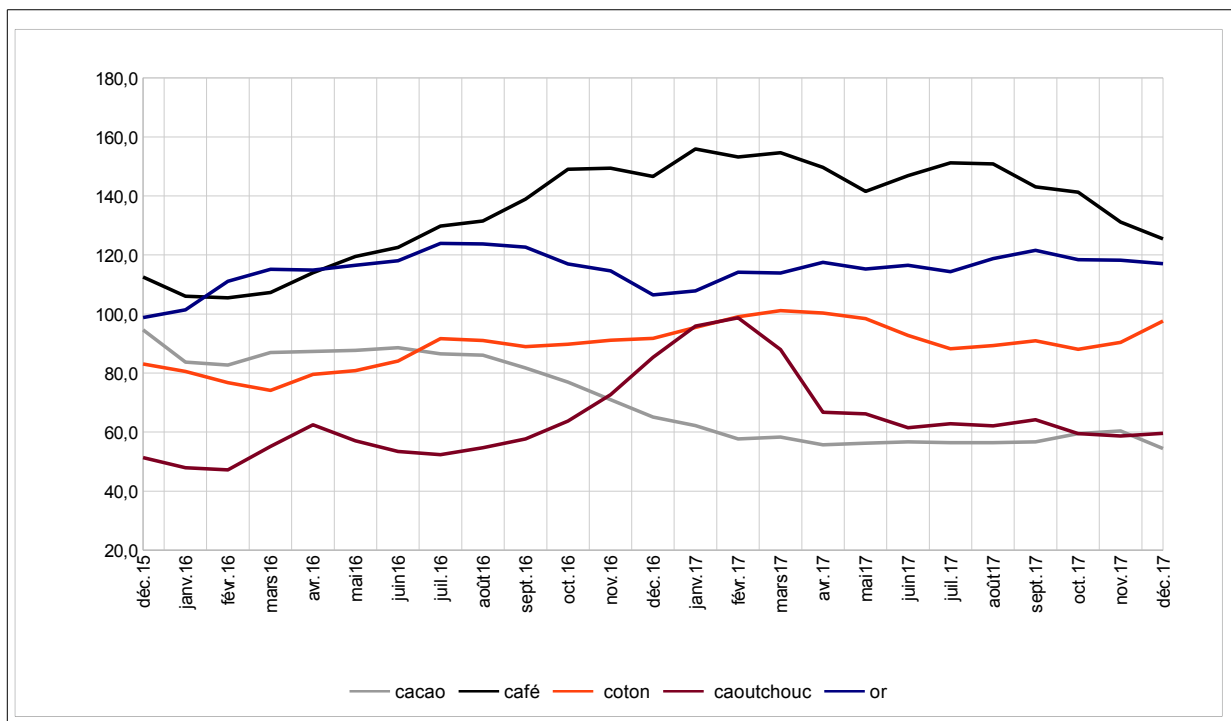
Sources : Reuters, BCEAO.

Graphique 3 : Evolution de l'indice des cours mondiaux des produits alimentaires



Source : FMI.

Graphique 4 : Indices des cours des principaux produits d'exportation (base 100 en janvier 2010)



Sources : Reuters, BCEAO.

## 1.2 – SECTEUR MONETAIRE ET FINANCIER

Tableau 5 : Taux directeurs des principales banques centrales (fin de période)

	déc.12	déc.13	déc.14	déc.15	déc.16	oct.17	nov.17	déc.17
Zone euro (taux de refinancement)	0,75	0,75	0,25	0,05	0,00	0,00	0,00	0,00
Japon (taux d'intervention)	0,10	0,10	0,10	0,10	0,10	0,10	0,10	0,10
USA (taux objectif des fed funds)*	0,25	0,25	0,25	0,50	0,75	1,25	1,25	1,50
Royaume-Uni (Bank Rate)	0,50	0,50	0,50	0,50	0,25	0,25	0,50	0,50

Source : Banques Centrales.

(\*) Borne supérieure d'un intervalle de 25 points de base.

Tableau 6 : Taux de change des principales devises (fin de période)

	Dec.17	Nov.17	Dec.16	Variation		Moyenne annuelle			
				Mensuelle	Annuelle	2014	2015	2016	2017
Euro en dollars US	1,1993	1,1849	1,0541	1,2	13,8	1,33	1,11	1,07	1,13
Euro en Livre Sterling	0,8872	0,8799	0,8562	0,8	3,6	0,81	0,72	0,79	0,86
Euro en Yen japonais	135,0100	133,0800	123,4000	1,5	9,4	140,32	133,78	116,51	124,27

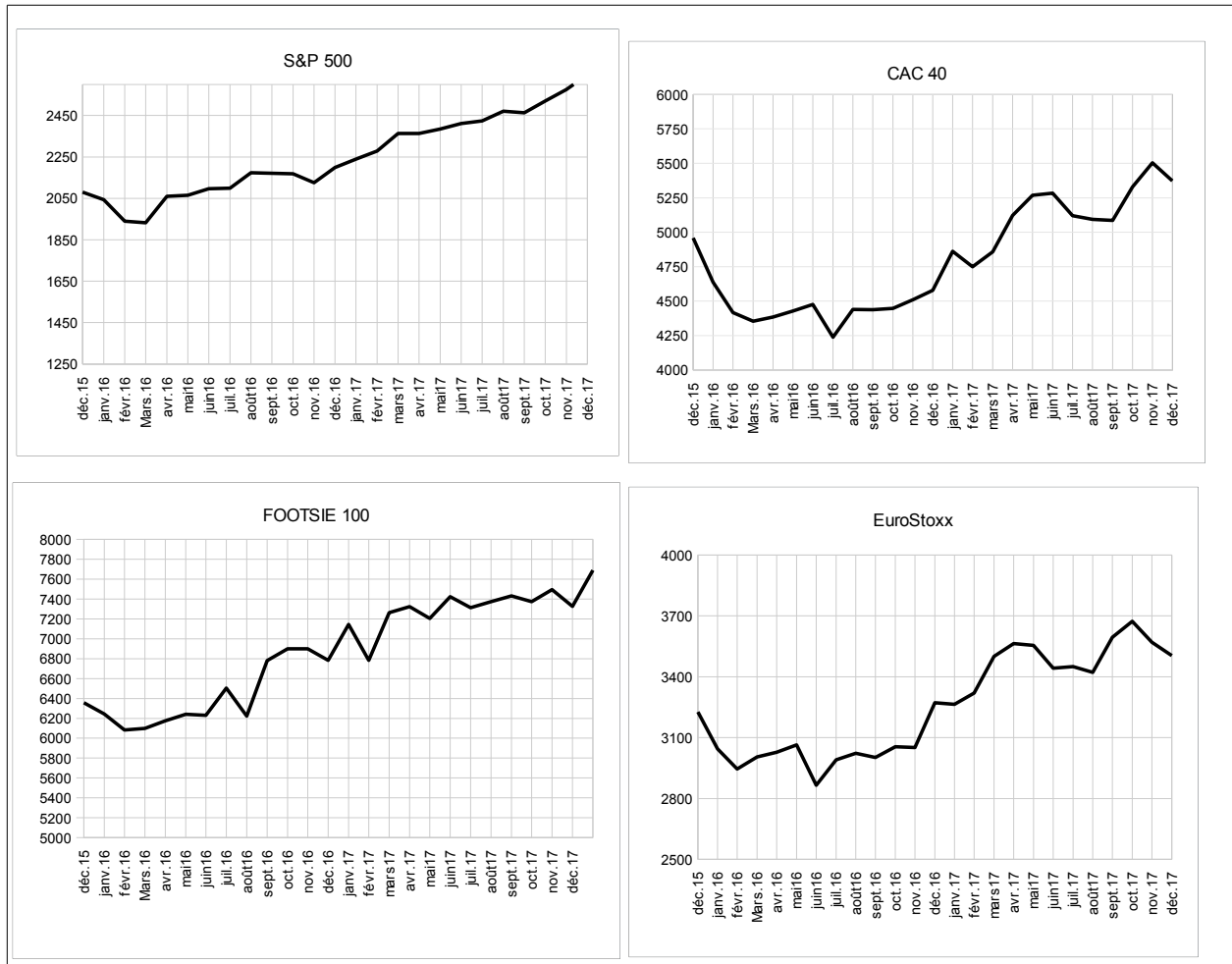
Sources : Banque de France, BCEAO.

Tableau 7 : Principaux indicateurs sur les marchés financiers internationaux (fin de période)

	Cours en fin de période			Variation (%)	
	Dec.17	Nov.17	Dec.16	Mensuelle	Annuelle
S&P 500	2 673,6	2 647,6	2 238,8	1,0	19,4
Dow Jones Industrial	24 719,2	24 272,4	19 762,6	1,8	25,1
CAC 40	5 312,6	5 372,8	4 862,3	-1,1	9,3
DAX	12 917,6	13 024,0	11 481,1	-0,8	12,5
EuroStoxx 50	3 504,0	3 569,9	3 271,8	-1,8	7,1
FOOTSIE 100	7 687,8	7 326,7	7 142,8	4,9	7,6
NIKKEI 225	22 764,9	22 725,0	19 114,4	0,2	19,1
Nasdaq composite	6 903,4	6 874,0	5 383,1	0,4	28,2

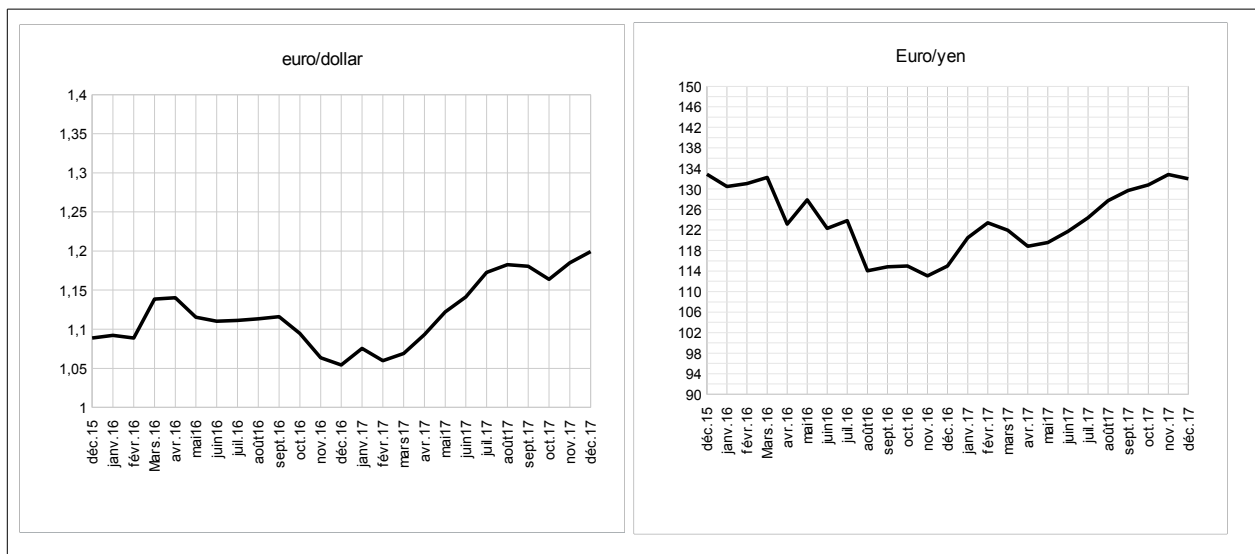
Source : BCEAO.

Graphique 3 : Evolution des indices boursiers internationaux



Source : BCEAO.

Graphique 6 : Evolution des taux de change du dollar et du yen par rapport à l'euro



Sources : Banque de France, BCEAO.

## II. CONJONCTURE INTERNE

### 2.1 – SECTEUR REEL

#### 2.1.1 Activité économique

Tableau 8 : Evolution des indicateurs sectoriels<sup>1</sup> de l'activité économique dans l'UEMOA

	Moyenne annuelle (%)			Glissement annuel (%)			
	2014	2015	2016	Dec.16	Oct.17	Nov.17	Dec.17(*)
Production industrielle	13,2	4,6	7,2	15,4	5,6	3,8	4,0
Bâtiments et Travaux Publics	2,4	2,3	2,5	2,3	2,6	2,4	2,5
Activité commerciale	8,2	6,6	2,0	8,7	8,8	9,0	8,9
Services marchands	5,8	6,1	5,6	6,7	6,5	6,6	6,5

Source : BCEAO. (\*) Données provisoires pour décembre 2017

1 : Pour la production industrielle et l'activité commerciale, il s'agit respectivement de l'Indice de la Production Industrielle (IPI) et de l'Indice du Chiffre d'Affaires du commerce de détail (ICAC). Pour le secteur des Bâtiments et Travaux Publics et celui des services marchands, il s'agit des soldes d'opinions d'un échantillon de chefs d'entreprises.

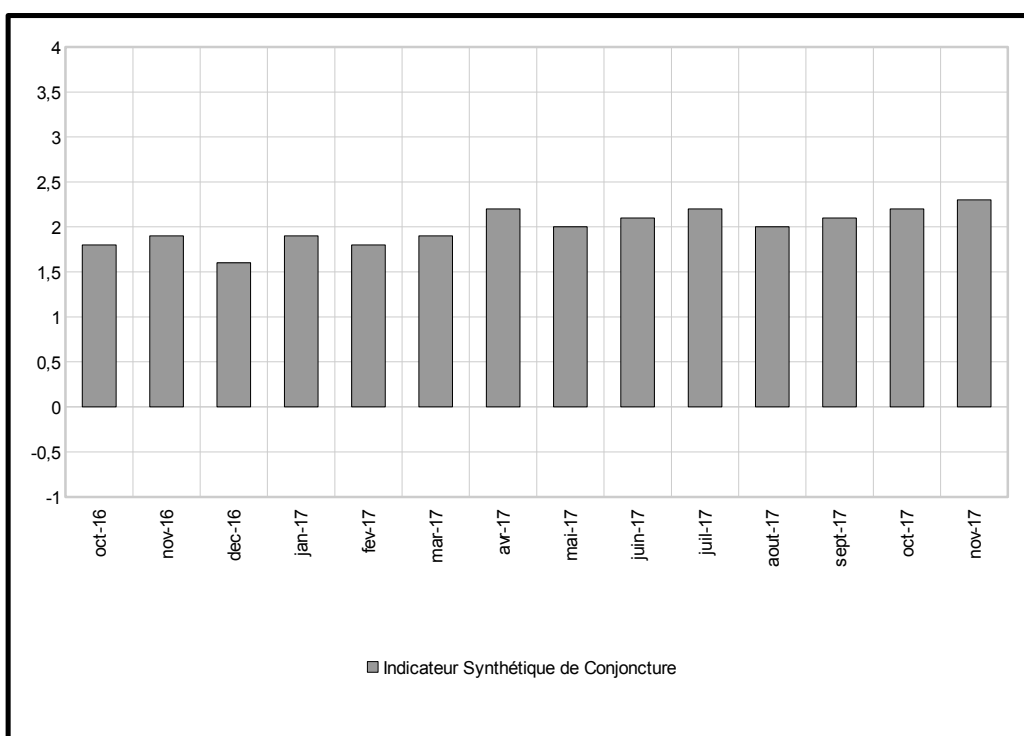
Tableau 9 : Evolution de l'Indicateur Synthétique de la Conjoncture (ISC)\*\* des pays de l'UEMOA

	Moyenne annuelle (%)			Glissement annuel (%)			
	2014	2015	2016	Dec.16	Oct.17	Nov.17	Dec.17(*)
Bénin	1,2	0,5	1,8	0,7	0,8	0,7	0,8
Burkina	7,4	5,3	7,5	2,5	2,6	2,8	2,8
Côte d'Ivoire	3,4	2,6	3,5	5,4	5,6	5,5	5,7
Guinée-Bissau	4,0	2,5	4,1	2,2	0,8	0,7	0,6
Mali	2,0	2,5	2,1	2,7	3,1	3,0	3,2
Niger	3,2	2,5	3,3	3,2	3,6	3,4	3,5
Sénégal	2,9	3,1	3,0	3,3	3,6	3,5	3,6
Togo	1,6	0,3	1,7	0,6	0,5	0,5	0,6

Source : BCEAO.

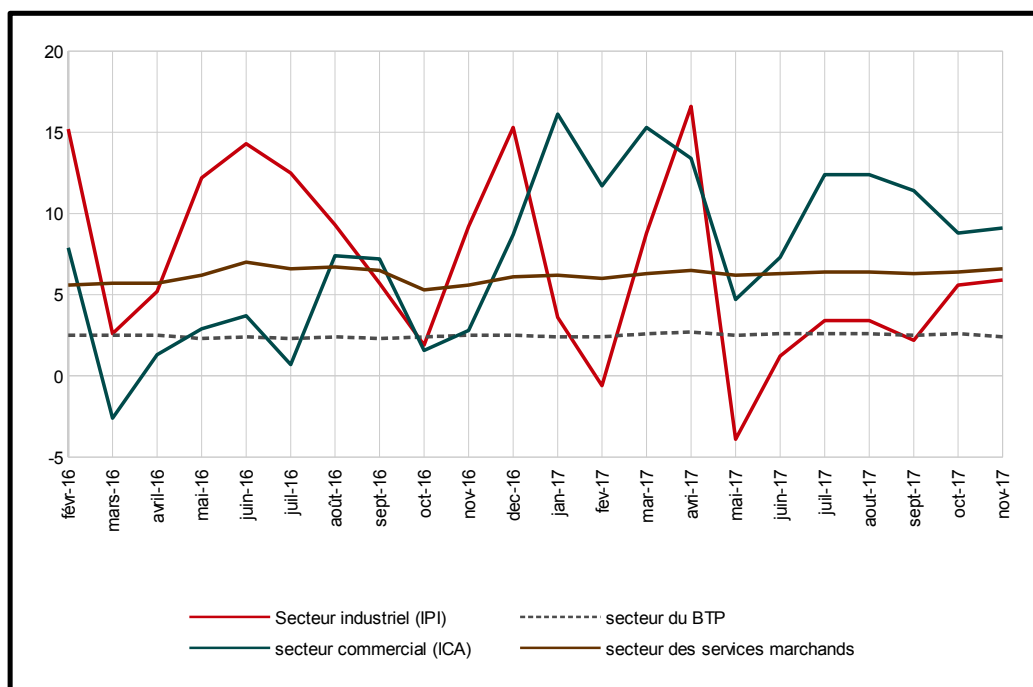
\*\* Cet indicateur résulte d'une synthèse algébrique des indicateurs sectoriels de l'activité économique déterminés à partir des soldes d'opinions des chefs d'entreprises.

Graphique 7 : Evolution de l'Indicateur Synthétique de conjoncture (ISC) de l'UEMOA



Source : BCEAO.

Graphique 8 : Evolution des indicateurs de l'activité économique dans l'UEMOA (en glissement annuel)



Source : BCEAO.

## 2.1.2 Inflation dans l'UEMOA

Tableau 10 : Evolution de l'inflation dans les pays membres de l'UEMOA

	Moyenne annuelle (%)						Glissement annuel (%)				
	2012	2013	2014	2015	2016	2017	Dec-16	Sept-17	Oct-17	Nov-17	Dec-17
Bénin	6,7	1,0	-1,1	0,3	-0,8	0,1	-2,8	2,0	1,6	0,7	3,0
<i>Burkina</i>	3,8	0,5	-0,3	0,9	-0,2	0,4	-1,7	0,9	0,8	1,0	2,1
Côte d'Ivoire	1,3	2,6	0,5	1,2	0,7	0,7	-0,2	1,3	1,1	0,4	1,1
Guinée-Bissau	2,1	0,7	-1,0	1,5	1,5	1,0	1,6	1,7	0,6	-0,7	-1,2
Mali	5,3	-0,6	0,9	1,4	-1,8	1,8	-0,8	2,7	2,6	1,5	1,1
Niger	0,5	2,3	-0,9	1,0	0,2	2,4	-2,2	2,4	3,4	4,3	4,8
<i>Sénégal</i>	1,4	0,7	-1,1	0,1	0,8	1,3	2,1	0,6	0,4	0,2	-0,7
<i>Togo</i>	2,6	1,8	0,0	1,8	0,9	-0,8	0,4	0,5	0,3	-0,7	-1,6
<b>UEMOA</b>	<b>2,4</b>	<b>1,5</b>	<b>-0,2</b>	<b>1,0</b>	<b>0,3</b>	<b>0,8</b>	<b>-0,2</b>	<b>1,3</b>	<b>1,1</b>	<b>0,7</b>	<b>0,9</b>

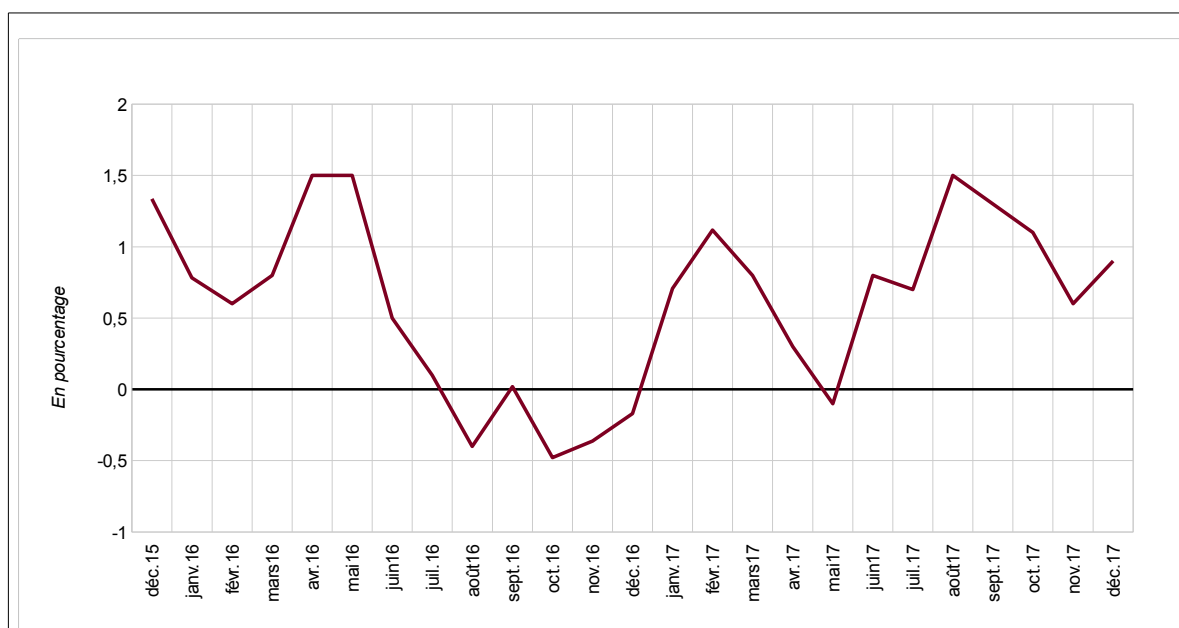
Sources : Instituts Nationaux de la Statistique, BCEAO.

Tableau 11 : Contributions à l'inflation en glissement annuel dans l'UEMOA (en point de %)

	Dec-16	Juin-17	Juil-17	Août-17	Sept-17	Oct-17	Nov-17	Déc-17
Produits alimentaires et boissons non alcoolisées	-0,1	-0,2	0,3	1,1	0,7	0,4	0,1	0,3
Boissons alcoolisées, Tabac et stupéfiants	0,0	0,0	0,0	0,0	0,0	0,0	0,0	0,0
Habillement	0,0	0,1	0,1	0,1	0,1	0,1	0,1	0,1
Logement	0,0	0,0	0,0	0,0	0,1	0,1	0,1	0,1
Ameublement	0,0	0,1	0,1	0,2	0,1	0,1	0,2	0,2
Santé	0,0	0,0	0,0	0,0	0,0	0,0	0,0	0,0
Transport	-0,3	0,0	0,0	0,0	0,1	0,1	0,1	0,1
Communication	0,0	-0,1	-0,2	-0,1	-0,1	-0,1	-0,2	-0,2
Loisirs et culture	0,0	0,0	0,0	0,0	0,0	0,0	0,0	0,0
Enseignement	0,0	0,0	0,0	0,0	0,0	0,0	0,0	0,0
Restaurants et Hôtels	0,0	0,2	0,4	0,2	0,3	0,3	0,3	0,3
Autres biens	0,1	0,1	0,0	0,0	0,0	0,0	0,0	0,0
<b>Ensemble</b>	<b>-0,2</b>	<b>0,2</b>	<b>0,7</b>	<b>1,5</b>	<b>1,3</b>	<b>1,1</b>	<b>0,7</b>	<b>0,9</b>

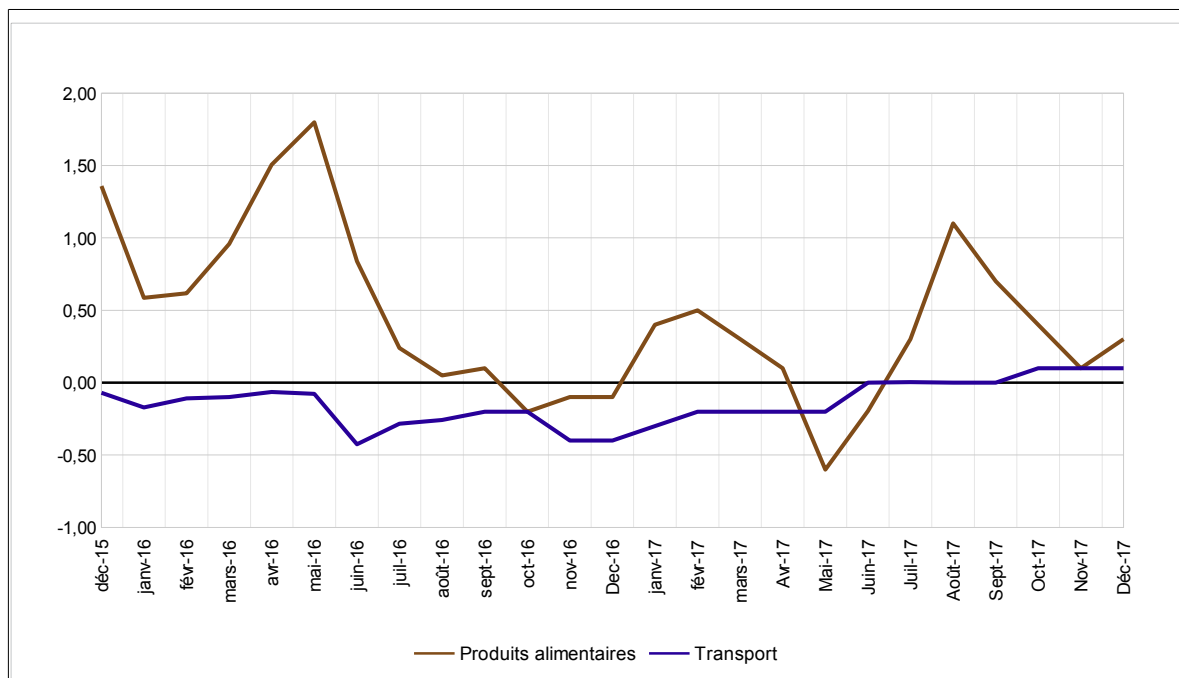
Sources : INS, BCEAO.

Graphique 9 : Evolution du taux d'inflation en glissement annuel dans l'UEMOA (%)



Sources : Instituts Nationaux de la Statistique, BCEAO.

Graphique 10 : Evolution en glissement annuel des prix correspondant aux rubriques « Alimentation » et « Transport » (%)



Sources : Instituts Nationaux de la Statistique, BCEAO.



## 2.2 – SECTEUR MONETAIRE ET FINANCIER

### 2.2.1 Situation monétaire globale

Tableau 12 : Evolution de la masse monétaire au sens large dans l'UEMOA

Masse monétaire au sens large	Stock (en milliards)			Variation mensuelle (%)		Glissement annuel (%)	
	nov.16	oct.17	nov.17	oct.17	nov.17	oct.17	nov.17
Circulation fiduciaire	5 118,7	5 309,6	5 481,0	0,1	3,2	6,6	7,1
Dépôts à vue en banque	9 270,9	10 099,4	10 139,4	-0,5	0,4	9,4	9,4
Masse monétaire	14 389,7	15 409,0	15 620,4	-0,3	1,4	8,4	8,6
Autres dépôts inclus dans la masse monétaire	7 422,1	8 269,2	8 176,7	-1,0	-1,1	11,3	10,2
Masse monétaire au sens large (M2)	21 811,7	23 678,3	23 797,1	-0,5	0,5	9,4	9,1

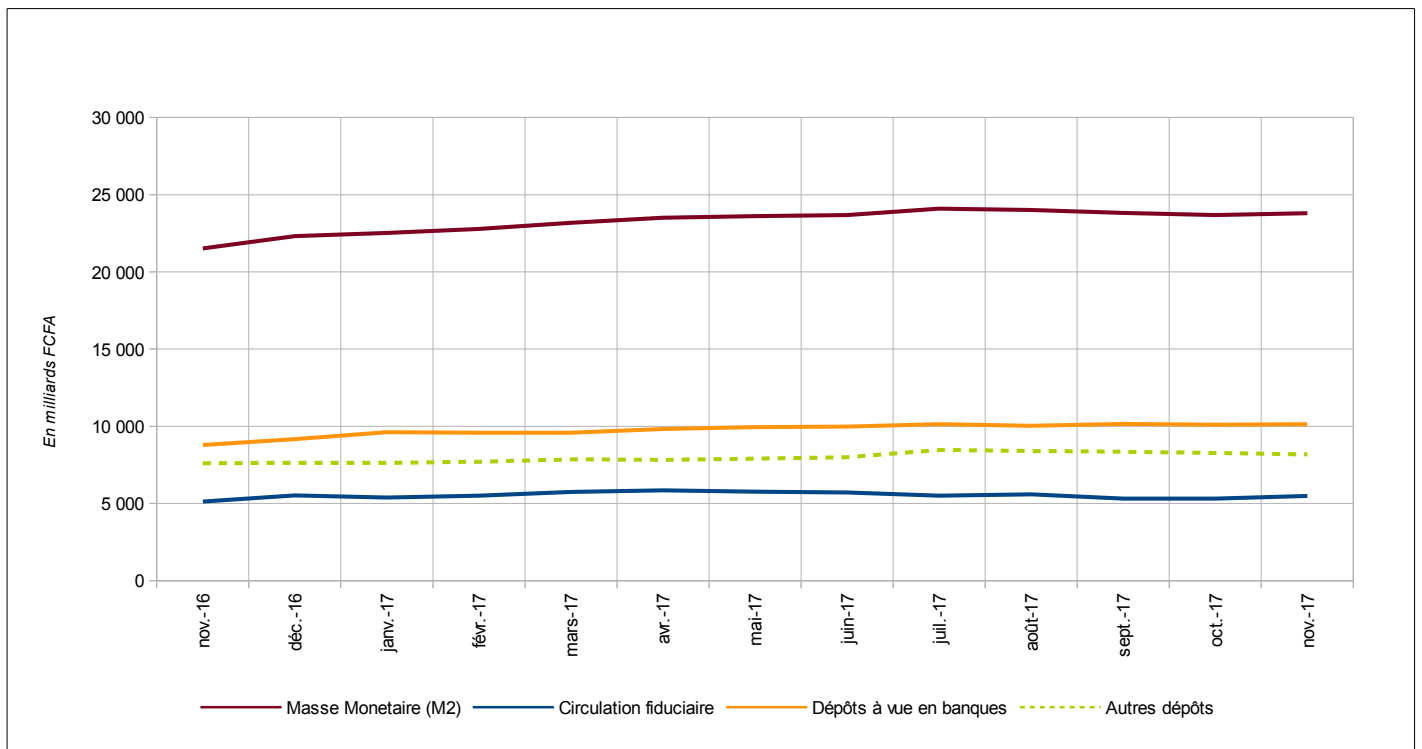
Source : BCEAO.

Tableau 13 : Evolution des contreparties de la masse monétaire

Contreparties de la masse monétaire	Stock (en milliards)			Variation mensuelle (%)		Glissement annuel (%)	
	nov.16	oct.17	nov.17	oct.17	nov.17	oct.17	nov.17
Actifs Extérieurs Nets	3 221,3	4 413,6	3 561,9	-11,0	-19,3	11,0	10,6
BCEAO	4 149,3	5 291,3	4 776,3	-7,8	-9,7	13,3	15,1
Banques	-928,0	-877,7	-1 214,4	4,1	38,4	21,4	30,9
Créances Intérieures	22 776,2	24 181,4	24 919,2	1,4	3,1	9,4	9,4
Créances nettes sur l'Administration Centrale	6 603,2	6 697,0	7 043,0	0,0	5,2	2,9	6,7
BCEAO	651,6	391,0	645,0	5,7	65,0	-34,9	-1,0
Banques	5 951,6	6 306,0	6 398,0	-0,3	1,5	6,9	7,5
Créances sur les autres secteurs	16 173,0	17 484,3	17 876,3	1,9	2,2	12,2	10,5
Passifs à caractère non monétaire	5 486,6	6 177,8	6 066,3	1,8	-1,8	10,9	10,6
Autres postes net	-1 300,9	-1 397,2	-1 382,2	7,5	-1,1	10,8	6,3
Total des contreparties de la masse monétaire au sens large	21 811,7	23 814,3	23 797,1	-0,5	-0,1	9,4	9,1

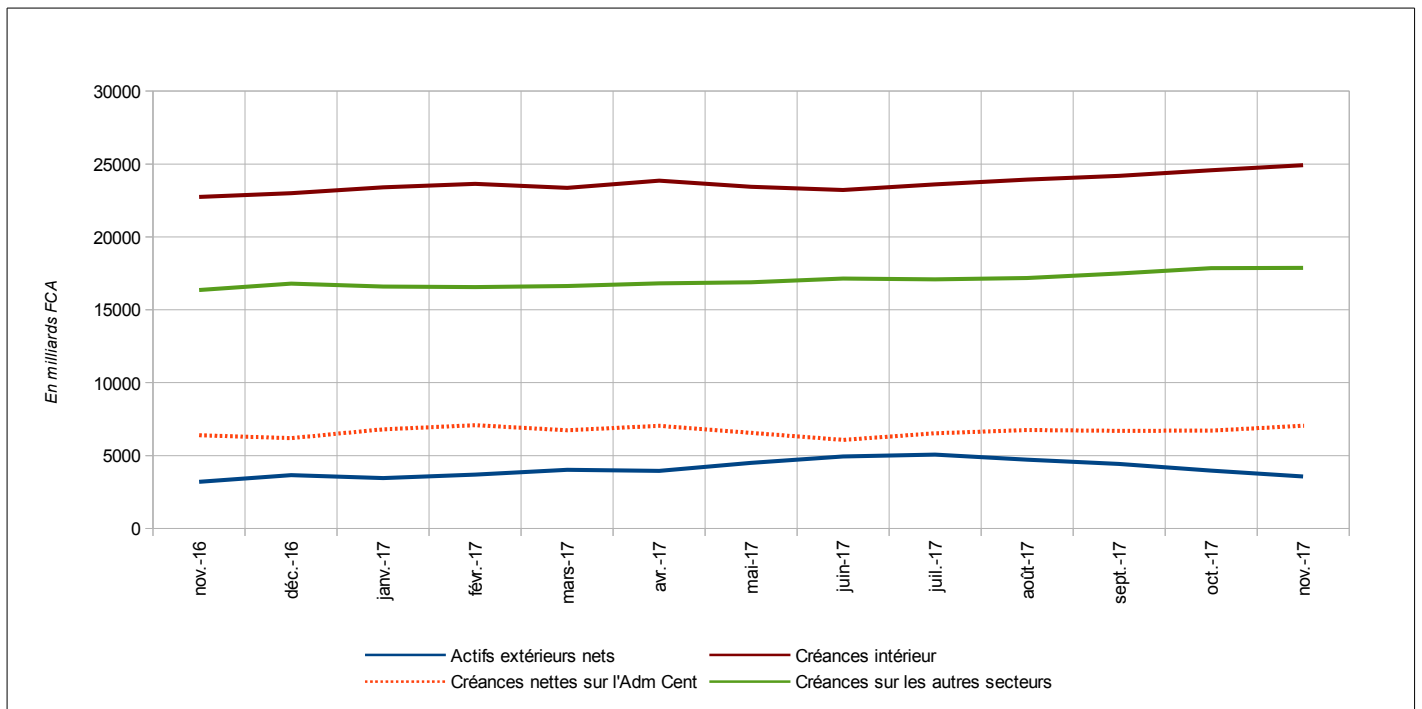
Source : BCEAO.

Graphique 11 : Evolution de la masse monétaire dans l'UEMOA



Source : BCEAO.

Graphique 12 : Evolution des contreparties de la masse monétaire dans l'UEMOA



Source : BCEAO.

## 2.2.2 Conditions de banque \*

Tableau 14 : Evolution des crédits et des dépôts bancaires

	Moyenne mensuelle sur l'année				Cumuls mensuels				
	2014	2015	2016	2017	Aout.17	Sept.17	Oct.17	Nov.17	Dec.17
Crédits bancaires mis en place									
<b>- Volume (en milliards de FCFA)</b>	<b>894,9</b>	<b>998,6</b>	<b>1032,1</b>	<b>1036,1</b>	<b>1084,1</b>	<b>945,3</b>	<b>1013,2</b>	<b>1032,4</b>	<b>1062,8</b>
Court terme	631,0	704,6	712,0	706,8	792,8	652,4	744,9	647,0	649,8
Moyen et long terme	263,9	294,0	320,1	329,3	291,3	292,9	268,3	385,5	413,0
Secteur public	56,2	68,8	73,7	82,2	57,9	45,4	74,9	125,6	127,7
Secteur privé	838,7	929,8	958,4	953,9	1026,2	900,0	938,2	906,8	935,1
<b>(A)- Taux d'intérêt moyen (%)</b>	<b>7,26</b>	<b>7,00</b>	<b>6,92</b>	<b>6,94</b>	<b>6,86</b>	<b>6,87</b>	<b>7,12</b>	<b>7,01</b>	<b>7,01</b>
<i>(Hors personnel de banque)</i>	<i>7,28</i>	<i>7,04</i>	<i>7,00</i>	<i>6,97</i>	<i>6,90</i>	<i>6,90</i>	<i>7,15</i>	<i>7,03</i>	<i>7,03</i>
Court terme	6,74	6,50	6,42	6,59	6,44	6,48	6,84	6,72	6,70
Moyen et long terme	6,76	8,21	8,03	7,70	8,01	7,75	7,88	7,49	7,49
Secteur public	6,82	6,64	6,11	6,14	6,30	6,77	6,35	6,19	6,19
Secteur privé	7,29	7,03	6,98	7,01	6,89	6,88	7,18	7,12	7,12
- Durée moyenne des crédits (mois)	23,3	22,6	25,4	27,3	25,5	26,2	23,4	34,4	35,3
<b>Nouveaux dépôts bancaires à terme</b>									
<b>- Volume (en milliards de FCFA)</b>	<b>597,2</b>	<b>612,9</b>	<b>679,4</b>	<b>896,1</b>	<b>642,4</b>	<b>714,2</b>	<b>3391,6</b>	<b>515,3</b>	<b>534,1</b>
Court terme	449,7	451,1	503,3	478,2	499,4	558,0	408,7	356,7	360,3
Moyen et long terme	147,5	161,8	176,1	417,9	143,0	156,3	2982,9	158,6	173,8
Secteur public	120,2	123,9	128,6	265,6	133,7	163,4	1774,6	88,6	97,1
Secteur privé	477,0	489,0	550,8	630,4	508,7	550,9	1617,0	426,7	437,0
<b>(B)- Taux d'intérêt moyen (%)</b>	<b>5,33</b>	<b>5,16</b>	<b>5,32</b>	<b>5,23</b>	<b>5,16</b>	<b>5,38</b>	<b>5,25</b>	<b>5,16</b>	<b>5,15</b>
Court terme	5,16	5,01	5,27	5,20	5,03	5,32	5,14	5,27	5,27
Moyen et long terme	5,94	5,60	5,49	5,31	5,61	5,59	5,26	5,47	5,40
Secteur public	5,67	5,36	5,42	5,41	5,33	5,42	5,44	5,10	5,17
Secteur privé	5,27	5,11	5,30	5,16	5,12	5,36	5,04	5,17	5,15
- Durée moyenne des dépôts (mois)	19,6	21,8	21,2	39,0	17,1	17,8	78,5	20,1	20,9
<b>(A)-(B) Marge moyenne d'intérêt (%)</b>	<b>1,90</b>	<b>1,84</b>	<b>1,60</b>	<b>1,71</b>	<b>1,70</b>	<b>1,50</b>	<b>1,87</b>	<b>1,85</b>	<b>1,86</b>

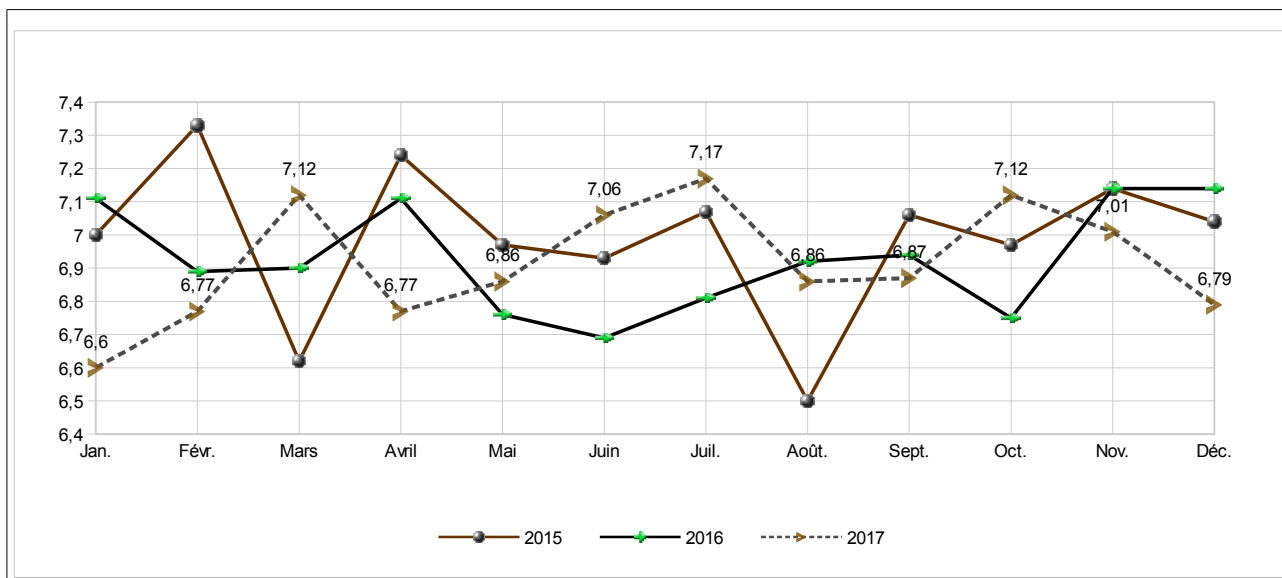
Source : BCEAO. \* Données provisoires pour novembre 2017

Tableau 15 : Evolution des taux d'intérêt suivant la nature du débiteur et de l'objet du crédit

Par catégorie de la clientèle	Moyenne mensuelle sur l'année				Cumuls mensuel				
	2014	2015	2016	2017	Aout.17	Sept.17	Oct.17	Nov.17	Dec.17
Etat et organismes assimilés	7,03	6,57	5,71	6,14	6,51	6,09	6,45	6,14	6,09
Particuliers	9,10	8,73	8,62	8,54	8,81	8,62	8,04	8,47	8,12
Clientèle financière	6,41	6,89	7,60	7,05	8,06	7,71	8,12	6,64	6,75
Sociétés d'Etat et EPIC	6,66	6,75	6,81	6,13	6,83	7,37	7,08	6,58	7,05
Assurances-Caisses de retraite	8,32	8,39	8,08	7,49	8,09	8,48	7,84	8,11	8,34
Entreprises privées du secteur productif	6,91	6,66	6,57	6,71	6,84	6,50	6,85	6,83	6,85
Entreprises individuelles	7,32	7,17	7,34	6,77	7,17	6,90	6,11	7,31	7,05
<b>Par objet économique</b>									
Habitation	7,64	8,02	8,12	8,18	8,33	8,30	7,25	8,17	8,65
Exportation	5,89	9,17	7,81	7,08	7,55	7,82	8,58	8,01	8,43
Équipement	8,21	8,17	7,83	7,46	7,63	7,28	7,33	7,77	7,79
Consommation	9,05	7,53	7,25	8,26	8,43	8,31	8,26	8,28	8,17
Trésorerie	6,68	6,44	6,48	6,53	6,74	6,37	6,58	6,74	6,59

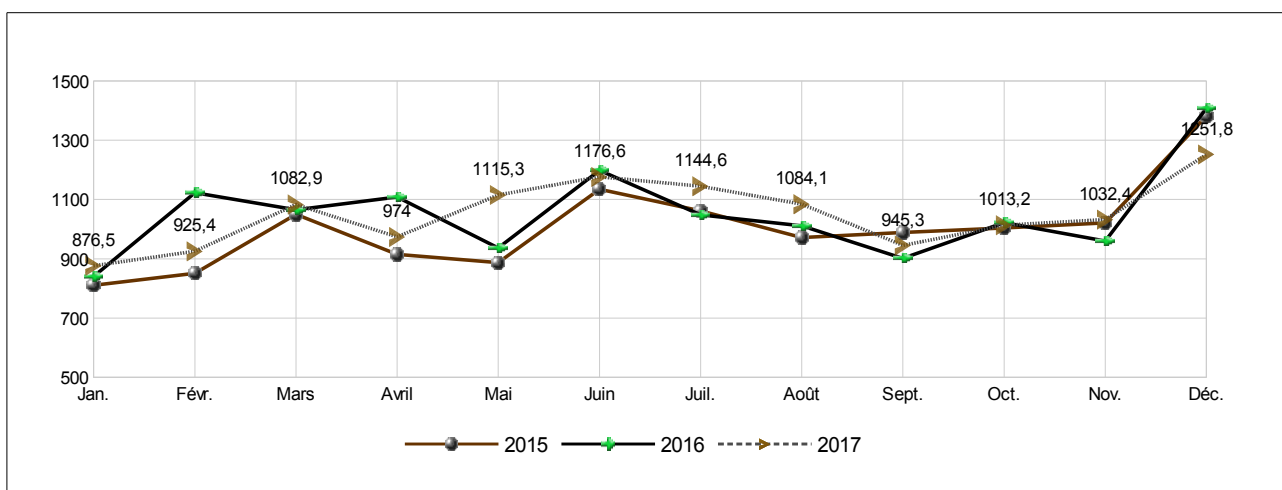
Source : BCEAO.

Graphique 13 : Taux débiteurs moyens des banques dans l'UEMOA (%)



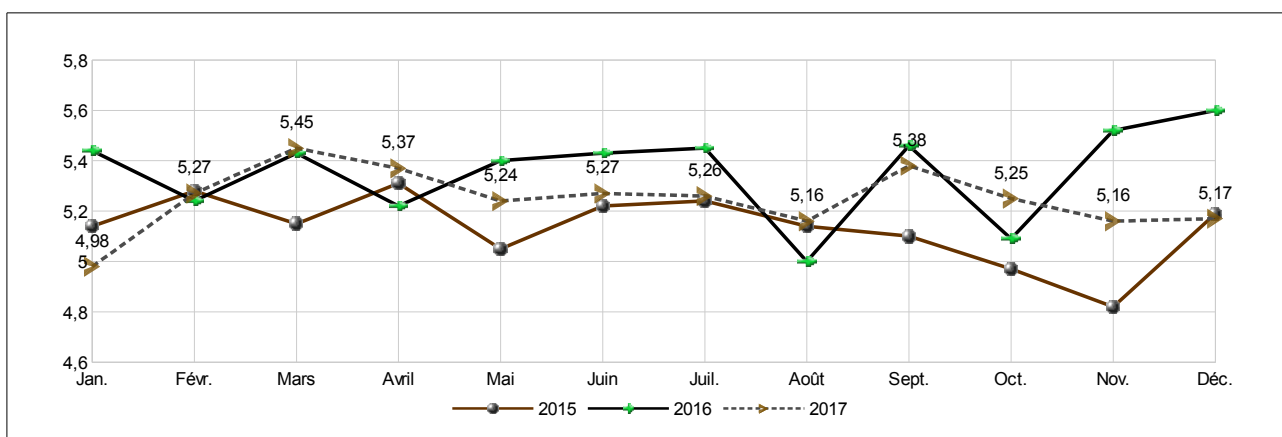
Source : BCEAO.

Graphique 14 : Cumuls mensuels des crédits mis en place (en milliards)



Source : BCEAO.

Graphique 15 : Taux créditeurs moyens des banques dans l'UEMOA (%)



Source : BCEAO.

Tableau 16 : Taux débiteurs moyens en fonction du débiteur (%)

	Etat et organismes assimilés		Particuliers		Sociétés d'Etat et EPIC		Entreprises privées du secteur productif		Entreprises individuelles		Autres débiteurs		Ensemble	
	Nov.17	Dec.17	Nov.17	Dec.17	Nov.17	Dec.17	Nov.17	Dec.17	Nov.17	Dec.17	Nov.17	Dec.17	Nov.17	Dec.17
<b>Bénin</b>	9,80	9,80	9,07	9,07	9,29	9,29	8,44	8,44	11,62	11,62	5,16	5,16	8,76	8,76
<b>Burkina</b>			7,56	7,56	6,50	6,50	7,34	7,34	11,04	11,04	6,63	6,63	7,51	7,51
<b>Côte d'Ivoire</b>	6,02	6,02	7,59	7,59	9,00	9,00	7,42	7,42	5,14	5,14	5,19	5,19	6,68	6,68
<b>Guinée-Bissau</b>			9,13	9,13			11,91	11,91			5,66	5,66	9,70	9,70
<b>Mali</b>	8,00	8,00	9,10	9,10	10,13	10,13	7,49	7,49	10,04	10,04	5,59	5,59	7,65	7,65
<b>Niger</b>	11,00	10,41	10,87	10,35	8,00	5,50	10,21	8,47	10,19	8,64	8,25	8,81	10,30	8,57
<b>Sénégal</b>	6,10	6,10	9,16	9,16	11,00	11,00	5,27	5,27	10,40	10,40	7,10	7,10	5,90	5,90
<b>Togo</b>			8,64	8,64	6,58	6,58	8,57	8,57	10,14	10,14	3,22	3,22	8,68	8,68

Source : BCEAO.

Tableau 17 : Taux débiteurs moyens en fonction de l'objet du crédit (%)  
(Average lending rates according to loan purpose)

	Habitation		Exportation		Equipement		Consommation		Trésorerie		Autres objets		Ensemble	
	Nov.17	Dec.17	Nov.17	Dec.17	Nov.17	Dec.17	Nov.17	Dec.17	Nov.17	Dec.17	Nov.17	Dec.17	Nov.17	Dec.17
<b>Bénin</b>	8,91	8,91			8,51	8,51	8,80	8,80	9,37	9,37	8,21	8,21	8,76	8,76
<b>Burkina</b>	6,21	6,21	8,00	8,00	8,22	8,22	7,40	7,40	8,09	8,09	6,61	6,61	7,51	7,51
<b>Côte d'Ivoire</b>	8,98	8,98	8,33	8,33	7,53	7,53	8,56	8,56	6,15	6,15	6,08	6,08	6,68	6,68
<b>Guinée-Bissau</b>					8,29	8,29	9,29	9,29	11,35	11,35			9,70	9,70
<b>Mali</b>	7,88	7,88			6,91	6,91	8,15	8,15	8,09	8,09	6,52	6,52	7,65	7,65
<b>Niger</b>	7,73	6,50		9,00	10,18	10,61	10,59	10,73	10,37	8,57	9,75	5,98	10,30	8,57
<b>Sénégal</b>	8,09	8,09			5,79	5,79	7,78	7,78	5,25	5,25	7,79	7,79	5,90	5,90
<b>Togo</b>	9,04	9,04			8,75	8,75	8,43	8,43	8,72	8,72	9,08	9,08	8,68	8,68

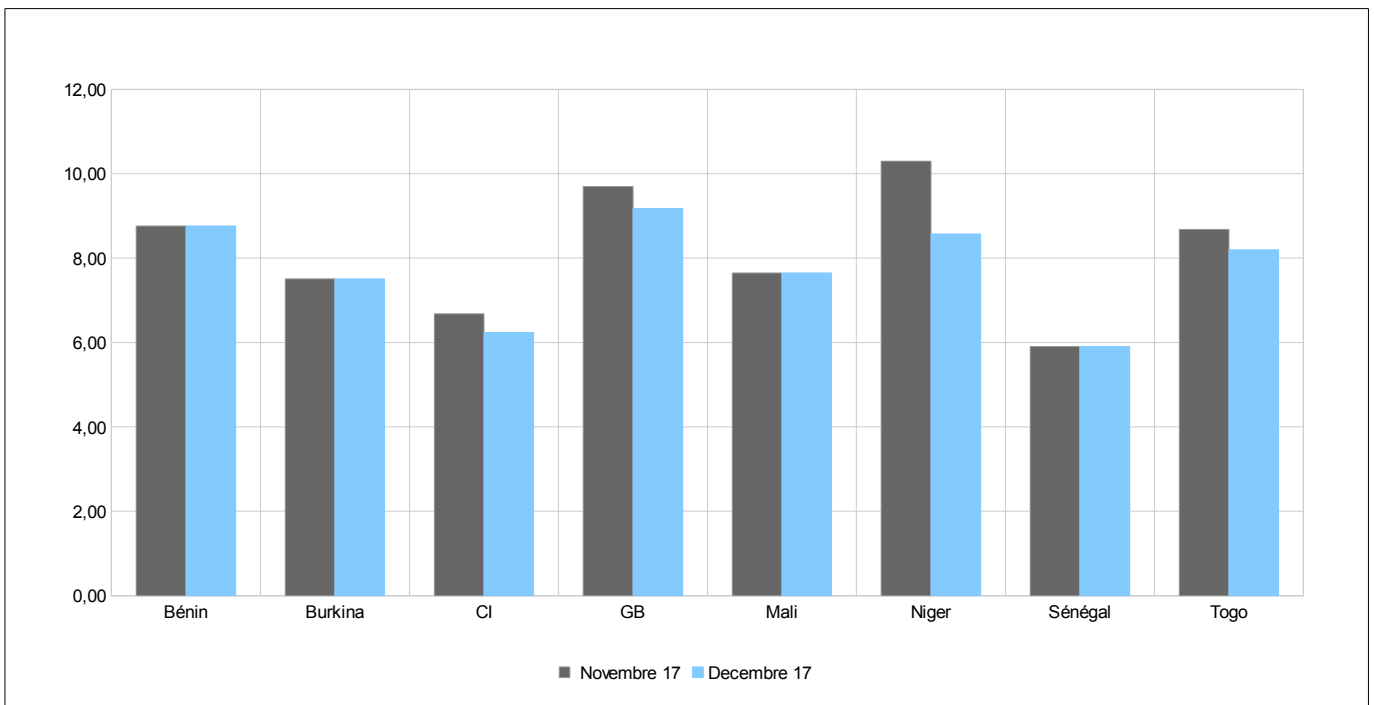
Source : BCEAO.

Tableau 18 : Taux créditeurs moyens par déposants (%)  
(Average deposit rates by types of depositors)

	Etat et organismes assimilés		Particuliers		Sociétés d'Etat et EPIC		Entreprises privées du secteur productif		Entreprises individuelles		Autres débiteurs		Ensemble	
	Nov.17	Dec.17	Nov.17	Dec.17	Nov.17	Dec.17	Nov.17	Dec.17	Nov.17	Dec.17	Nov.17	Dec.17	Nov.17	Dec.17
<b>Bénin</b>	5,77	5,77	4,93	4,93	6,17	6,17	5,46	5,46	6,47	6,47	5,69	5,69	5,78	5,78
<b>Burkina</b>	4,66	4,66	3,50	3,50	4,56	4,56	3,86	3,86	2,43	2,43	5,48	5,48	4,60	4,60
<b>Côte d'Ivoire</b>	5,02	5,02	5,46	5,46	3,90	3,90	5,10	5,10	3,73	3,73	5,08	5,08	5,03	5,03
<b>Guinée-Bissau</b>							4,18	4,18			3,74	3,74	3,85	3,85
<b>Mali</b>	3,75	3,75	4,70	4,70	3,50	3,50	5,39	5,39	5,13	5,13	4,08	4,08	4,95	4,95
<b>Niger</b>	5,85	6,43	5,04	5,48	3,95	5,00		4,86	6,75	5,77	6,36	5,87	6,16	5,29
<b>Sénégal</b>			4,88	4,88	6,73	6,73	5,57	5,57	4,22	4,22	5,79	5,79	5,47	5,47
<b>Togo</b>	5,78	5,78	4,21	4,21	5,38	5,38	4,90	4,90	4,42	4,42	5,81	5,81	5,29	5,29

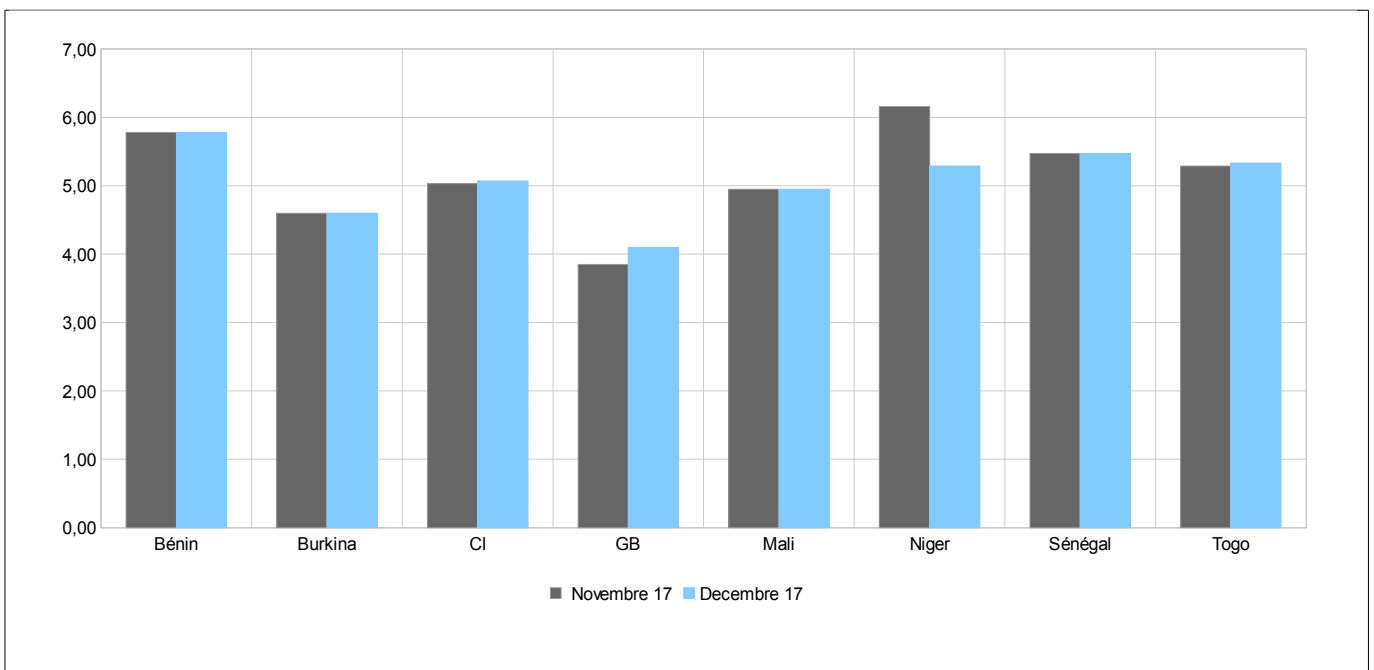
Source : BCEAO.

Graphique 16 : Taux d'intérêt débiteurs moyens par pays (%)



Source : BCEAO.

Graphique 17 : Taux d'intérêt créditeurs moyens par pays (%)



Source : BCEAO.

### 2.2.3 Marché monétaire

Tableau 19 : Evolution des taux du marché monétaire (moyennes mensuelles)

	Déc.12	Déc.13	Déc.14	Déc.15	Dec16	Oct 17	Nov 17	Dec 17
Guichet du prêt marginal UMOA	4,00	3,50	3,50	3,50	4,50	4,50	4,50	5,50
Injection de liquidités à une semaine (taux marg.)	3,00	2,52	2,51	2,58	3,53	3,39	4,48	4,50
Taux interbancaire à 1 jour UMOA	3,96	3,23	3,83	3,65	4,25	4,66	5,14	5,38
Taux interbancaire à 1 semaine UMOA	3,74	3,12	3,44	3,58	4,80	4,74	5,33	5,33
Taux interbancaire à 1 mois UMOA	5,29	5,15	5,16	3,80	5,13	4,67	5,35	5,33
Taux d'usure UMOA	18,00	18,00	15,00	15,00	15,00	15,00	15,00	15,00

Source : BCEAO.

Tableau 20: Evolution des transactions sur le marché monétaire

Semaines	Septembre 17				Octobre 17			
	1	2	3	4	1	2	3	4
Montant mis en adjudication (en mds de F.CFA)	3 225,0	3 225,0	3 125,0	3 125,0	3 225,0	3 225,0	3 125,0	3 125,0
Soumissions proposées (en mds de F.CFA)	3 191,7	3 130,1	3 126,7	3 288,8	3 166,8	3 396,1	3 406,8	3 455,1
Montant retenu	3 191,7	3 130,1	3 125,0	3 125,0	3 225,0	3 225,0	3 125,0	3 125,0
Taux marginal	2,91	2,74	2,67	2,75	3,00	3,20	3,45	3,90
Taux moyen pondéré	3,16	3,14	3,13	3,11	3,23	3,38	3,66	4,16
Taux interbancaire (toutes maturités)	4,65	4,66	4,43	5,10	4,73	4,64	4,98	4,88
Taux interbancaire à 1 semaine	4,78	4,26	4,16	5,02	4,57	4,55	4,92	4,78
Taux du guichet de prêt marginal	4,50	4,50	4,50	4,50	4,50	4,50	4,50	4,50
Volume des opérations interbancaires (toutes maturités)	185,1	219,1	263,9	264,9	275,3	405,1	471,0	471,0
Volumes des opérations interbancaires (une semaine)	133,7	197,0	170,6	275,6	203,8	304,9	385,5	394,1
Encours des prêts interbancaires (en mds de F.CFA)	395,7	437,9	472,4	560,5	475,2	549,0	665,2	688,1
Encours du prêt marginal (en mds de F.CFA)	0,0	0,0	0,0	0,0	0,0	46,6	46,6	0,0

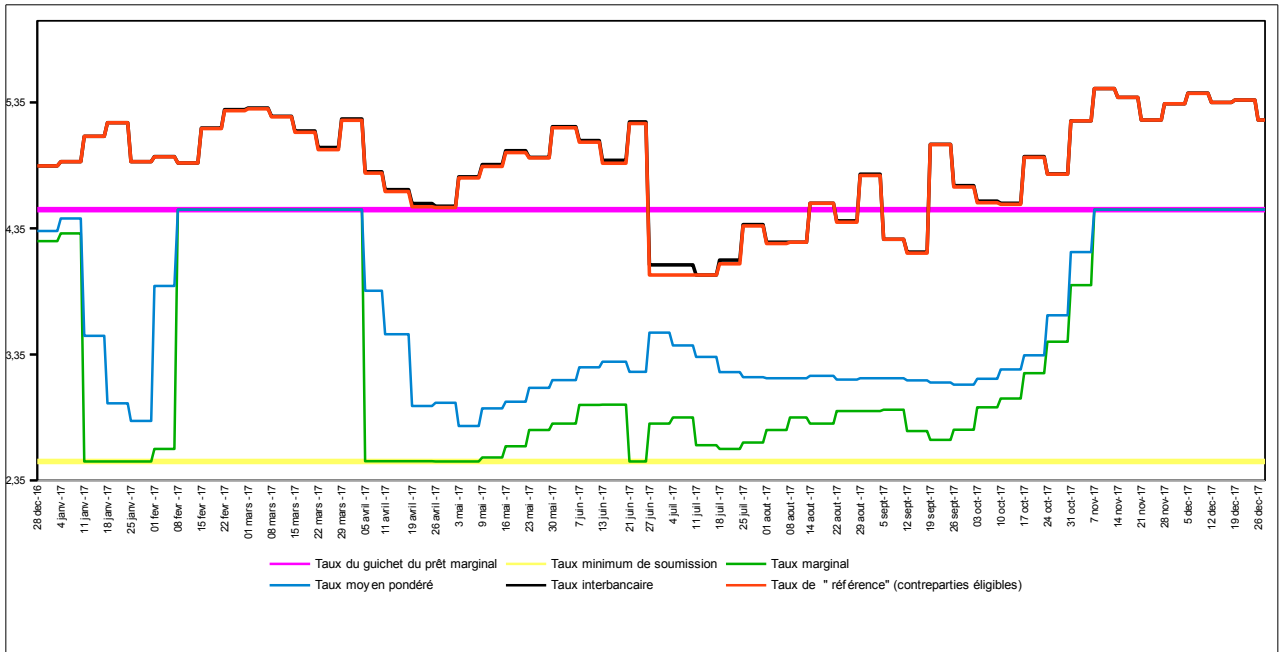
Source : BCEAO.

Semaines	Novembre 17				Decembre 17			
	1	2	3	4	1	2	3	4
Montant mis en adjudication (en mds de F.CFA)	3 125,0	3 125,0	3 125,0	3 125,0	3 125,0	3 125,0	3 125,0	3 125,0
Soumissions proposées (en mds de F.CFA)	3 500,8	3 653,5	4 285,2	4 488,8	4 184,7	4 713,1	5 164,2	4 978,1
Montant retenu	3 125,0	3 125,0	3 125,0	3 125,0	3 125,0	3 125,0	3 125,0	3 125,0
Taux marginal	4,45	4,50	4,50	4,50	4,50	4,50	4,50	4,50
Taux moyen pondéré	4,45	4,50	4,50	4,50	4,50	4,50	4,50	4,50
Taux interbancaire (toutes maturités)	5,18	5,45	5,39	5,22	5,43	5,40	5,31	5,24
Taux interbancaire à 1 semaine	5,20	5,46	5,39	5,21	5,42	5,35	5,37	5,21
Taux du guichet de prêt marginal	4,50	4,50	4,50	4,50	4,50	4,50	4,50	4,50
Volume des opérations interbancaires (toutes maturités)	497,4	483,1	563,4	358,4	374,1	415,9	356,7	300,6
Volumes des opérations interbancaires (une semaine)	384,5	392,2	476,5	245,4	254,3	308,6	215,4	204,4
Encours des prêts interbancaires (en mds de F.CFA)	703,4	651,3	695,4	409,5	660,3	567,5	556,2	593,5
Encours du prêt marginal (en mds de F.CFA)	30,0	350,3	51,8	220,8	336,0	114,8	0,0	251,5

Source : BCEAO.

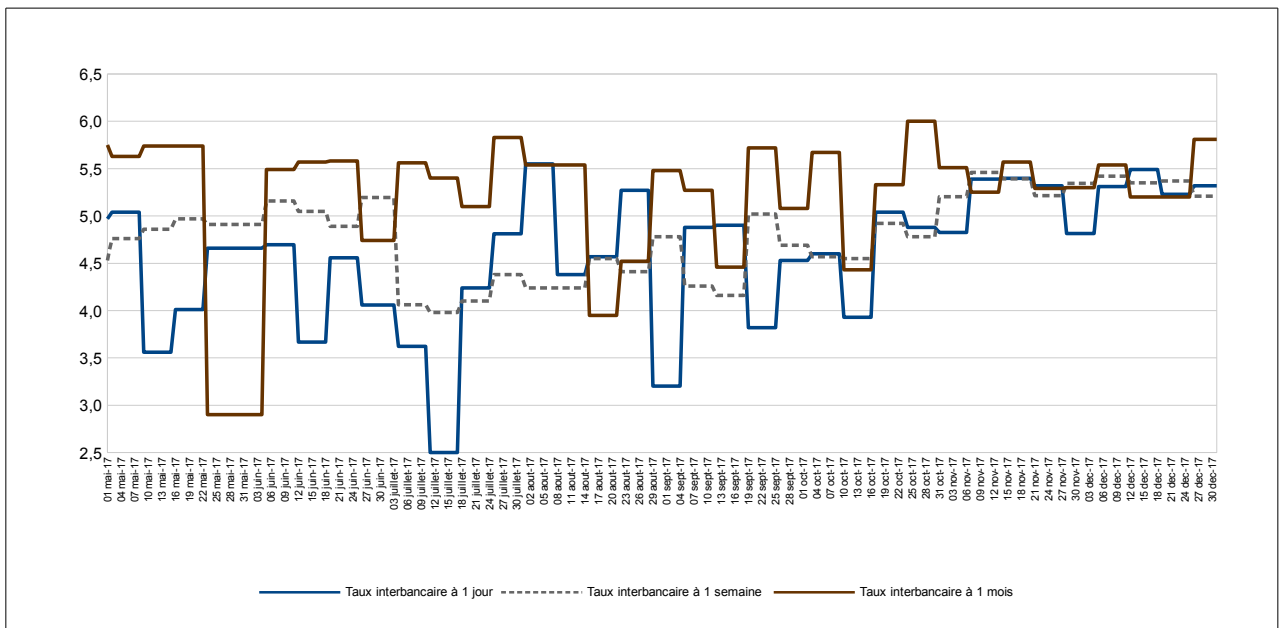


Graphique 18 : Evolution des taux d'intérêt du marché monétaire (%)



Source : BCEAO.

Graphique 19 : Evolution des taux interbancaires selon les maturités (%)



Source : BCEAO.

## 2.2.4 Marché financier

Tableau 21 : Evolution de la Bourse Régionale des Valeurs Mobilières (BRVM)

Secteurs	Indices sectoriels base 100 au 15 septembre 1998			Capitalisation Boursière (en milliards de FCFA)		
	Dec 16	Nov 17	Dec 17	Dec 16	Nov 17	Dec 17
BRVM 10	262,0	206,6	219,7			
BRVM Composite	292,2	223,5	243,1	7 706,3	6 038,3	6 836,2
Marché obligataire				2 509,3	3 016,2	2 969,5
Capitalisation totale				10 215,5	9 054,5	9 805,8

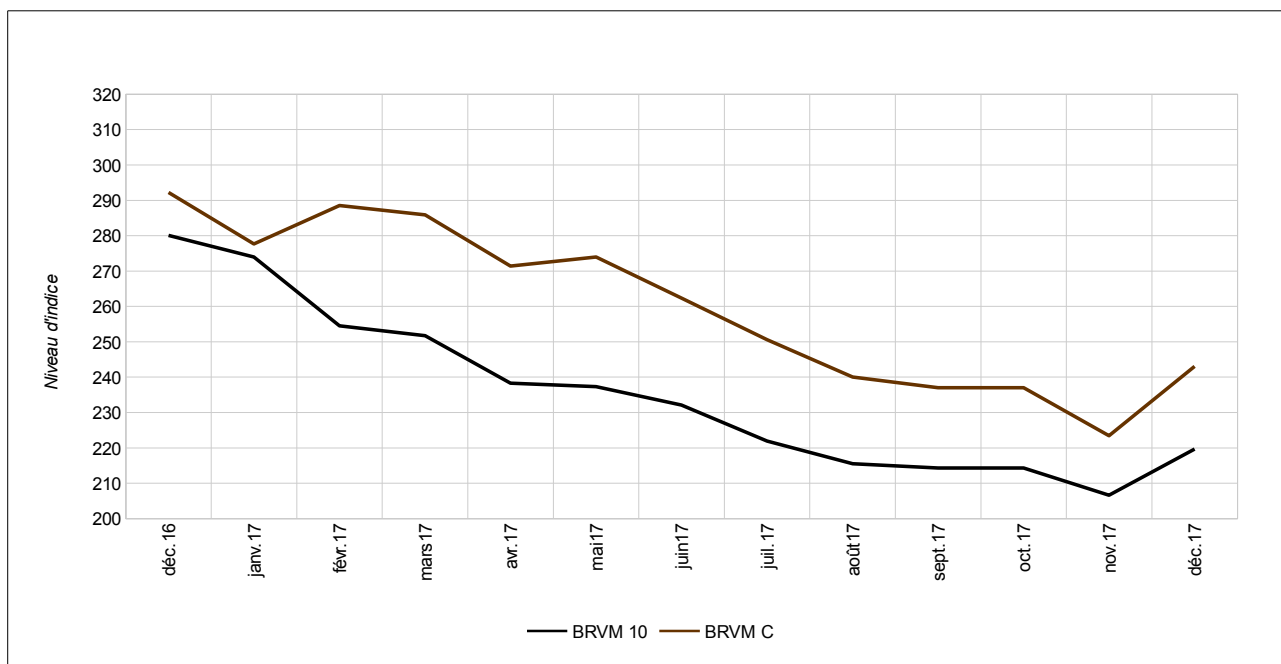
Source : BRVM/SGL.

Tableau 22 : Evolution des volumes et valeurs transigés

	2013	2014	2016	2017		
	Décembre	Décembre	Décembre	Octobre	Novembre	Decembre
Volume des transactions (en milliers de titres)	6 401,9	11 131,2	7 936 3,8	6 061,5	6 920,0	11 163,2
Valeur des transactions (en millions de FCFA)	14 007,6	34 957,7	31 859,1	15 940,0	19 930,0	42 240,0
Titre le plus actif (en milliers de volume)	ETI TG (5 593,5)	ETIT TG (10 132)	ETIT TG (5 800)	ETI TG (4 919,9)	ETI TG (31 381,8)	ETI TG (6 457,9)
Titre le plus actif (en millions de FCFA)	SONATELSN (4 841,1)	BICI CI (10 418,0)	BICI CI (10 418,0)	SONATEL SN (6 775,2)	SONATEL SN (7 784,1)	ECOBANK CI (10 325,6)
<b>Plus forte hausse</b>						
- Titre	SODE CI	BOLLORE AF. LOG. CI	BOLLORE AF. LOG. CI	NESTLE CI	SICOR CI	SODE CI
- Variation	38,31%	48,63%	23,73%	24,78%	18,18%	97,00%
<b>Plus forte baisse</b>						
- Titre	MOVIS CI	MOVIS CI	TOTAL CI	BOA ML	TOTAL CI	SMB CI
- Variation	-6,76%	-14,33%	-10,83%	-34,21%	-29,63%	-20,63%

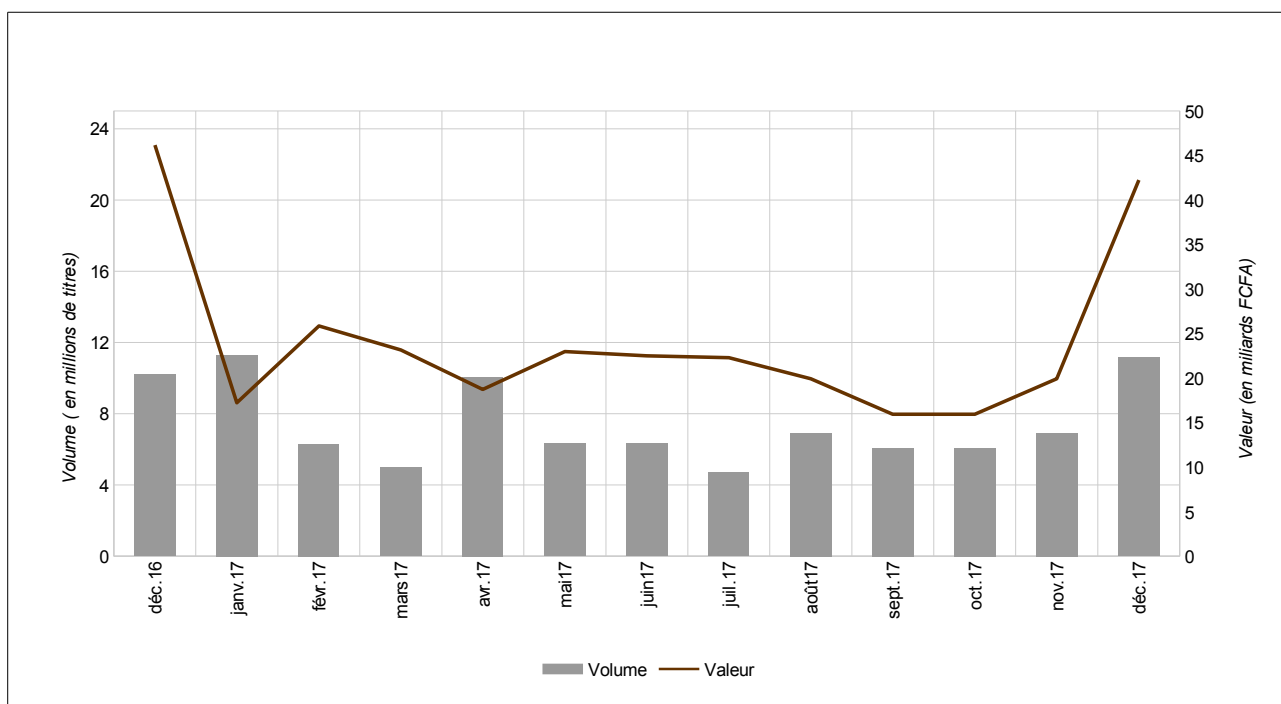
Source : BRVM/SGL.

Graphique 20 : Evolution des indices de la Bourse Régionale des Valeurs Mobilières



Source : BRVM/SGI.

Graphique 21 : Evolution des volumes et des valeurs transigés



Source : BRVM/SGI.

## Glossaire

**Agrégats de la masse monétaire** : stocks à la fin de période de la « Masse monétaire », de la « Circulation fiduciaire », des « Dépôts à terme en banque » et « Dépôts à vue en banque », notamment.

**Contreparties de la masse monétaire** : stocks à la fin de période des « Avoirs Extérieurs Nets », de la « Position Nette du Gouvernement », du « Crédit à l'intérieur », du « Crédit à l'économie » et de « Refinancement de la BCEAO ».

**Crédits mis en place par les banques** : total du volume des crédits octroyés par les banques primaires à la clientèle au cours de la période.

**Indicateur synthétique de conjoncture** : appréciation qualitative des opinions des chefs d'entreprises dans les secteurs d'activité économique tels que la production industrielle, le commerce, les bâtiments et travaux publics et les services marchands. Il résulte d'une synthèse algébrique des différents indicateurs sectoriels de l'activité.

**Indice du chiffre d'affaires du commerce** : évolution des ventes des produits dans le commerce de détail (grandes surfaces). Les produits sont regroupés en groupes : « Produits pétroliers », « Produits alimentaires », « Articles d'habillement », « Equipement du logements », « Produits pharmaceutiques et cosmétiques » et « Automobiles et motocycles ».

**Indice de la production industrielle** : évolution, en quantité physique (en volume), des biens produits par les entreprises industrielles. Les unités concernées sont celles des branches « Extractive », « Manufacturière » et « Energie et eau ».

**Inflation en glissement annuel** : variation en pourcentage de l'indice des prix à la consommation d'un mois donné par rapport à celui du même mois de l'année précédente.

**Inflation en moyenne annuelle** : variation en pourcentage de la moyenne de l'indice des prix à la consommation calculée sur les douze (12) mois de l'année par rapport à la moyenne obtenue l'année précédente.

**Nouveaux dépôts bancaires** : cumul du montant déposé par les agents économiques auprès des banques primaires au cours de la période.

**Taux d'intérêt créditeur moyen** : moyenne des taux que les banques primaires appliquent à la clientèle lors des dépôts, pondérée par le montant du dépôt.

**Taux d'intérêt débiteur moyen** : moyenne des taux que les banques primaires appliquent à la clientèle lors de mise en place du crédit, pondérée par le montant du crédit.



**BCEAO**

BANQUE CENTRALE DES ETATS  
DE L'AFRIQUE DE L'OUEST

Avenue Abdoulaye Fadiga  
BP 3108 - Dakar - Sénégal  
[www.bceao.int](http://www.bceao.int)