

BCEAO
BANQUE CENTRALE DES ETATS
DE L'AFRIQUE DE L'OUEST

REPUBLIQUE TOGOLAISE
MINISTRE DES FINANCES, DU
BUDGET ET DES PRIVATISATIONS
Comité de la Balance des Paiements

BALANCE DES PAIEMENTS ET POSITION EXTERIEURE GLOBALE

TOGO 2006



BCEAO

BANQUE CENTRALE DES ETATS
DE L'AFRIQUE DE L'OUEST

**Direction Nationale pour le Togo
Secrétariat du Comité**

BALANCE DES PAIEMENTS ET POSITION EXTERIEURE GLOBALE DU TOGO AU TITRE DE L'ANNEE 2006

Janvier 2008

SOMMAIRE

INTRODUCTION.....	4
1- ÉVOLUTION DE LA BALANCE DES PAIEMENTS COURANTS.....	11
1.1- Évolution de la balance des biens.....	12
1.1.1- Exportations de biens.....	12
1.1.1.1- Marchandises générales.....	12
1.1.1.1.1- Les marchandises en commerce général.....	13
1.1.1.1.1.1- Produits agricoles.....	13
1.1.1.1.1.1.1- Cacao.....	14
1.1.1.1.1.1.2- Café.....	15
1.1.1.1.1.1.3- Coton-fibre.....	16
1.1.1.1.1.1.4- Autres matières premières agricoles.....	16
1.1.1.1.1.1.5- Produits alimentaires d'origine végétale.....	17
1.1.1.1.1.2- Mines.....	17
1.1.1.1.1.2.1- Phosphate.....	18
1.1.1.1.1.2.2- Clinker.....	18
1.1.1.1.1.3- Produits pétroliers.....	19
1.1.1.1.1.4- Produits industriels.....	20
1.1.1.1.1.4.1- Ciment.....	20
1.1.1.1.1.4.2- Produits sidérurgiques.....	21
1.1.1.1.1.4.3- Produits des industries alimentaires.....	21
1.1.1.1.1.4.4- Textiles et articles d'habillement.....	21
1.1.1.1.1.4.5- Produits chimiques.....	21
1.1.1.1.1.4.6- Machines et matériels de transport.....	21
1.1.1.1.1.4.7- Autres produits industriels.....	22
1.1.1.1.2- Ajustements.....	22
1.1.1.2- Autres biens.....	22
1.1.2- Importations de biens.....	23
1.1.2.1- Marchandises générales.....	23
1.1.2.1.1- Importations en commerce spécial.....	23
1.1.2.1.1.1- Biens de consommation.....	25
1.1.2.1.1.1.1- Alimentation-boissons-tabacs.....	25
1.1.2.1.1.1.2- Autres produits finis pour la consommation.....	26
1.1.2.1.1.2- Énergie et lubrifiants.....	26
1.1.2.1.1.3- Matières premières et produits semi-finis.....	27
1.1.2.1.1.4- Biens d'équipement.....	27
1.1.2.1.2- Mouvements d'entrepôts.....	28
1.1.2.1.3- Ajustements de couverture.....	28
1.1.2.1.4- Re-classification du fret et de l'assurance.....	29

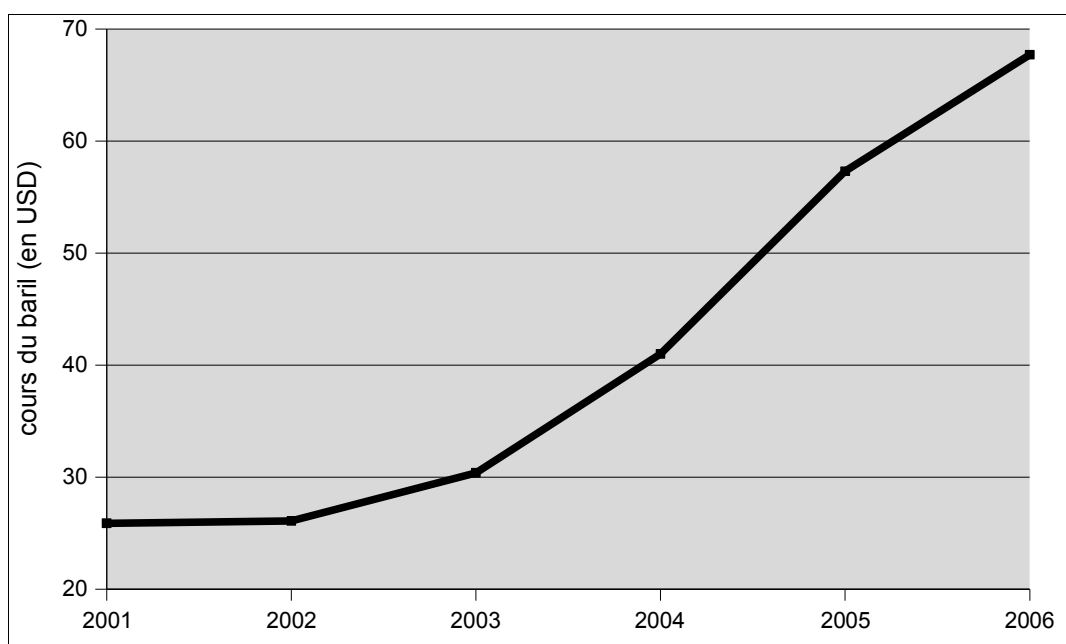
1.1.2.2- Autres biens importés.....	29
1.1.3- Orientation géographique des échanges.....	29
1.2- Évolution de la balance des services.....	31
1.2.1- Transports.....	32
1.2.2- Voyages.....	32
1.2.3- Autres services.....	33
1.3- Évolution de la balance des revenus.....	33
1.3.1- Revenus du travail.....	33
1.3.2- Revenus des investissements.....	34
1.4- Évolution de la balance des transferts courants.....	34
2- COMPTE DE CAPITAL ET D'OPÉRATIONS FINANCIÈRES.....	35
2.1- Compte de capital.....	35
2.1.1- Évolution de la balance des transferts de capital.....	35
2.1.2- Évolution de la balance des acquisitions et cessions d'actifs non financiers non produits.....	35
2.2- Balance des opérations financières.....	36
2.2.1- Présentation standard de la 5ème édition du manuel (MBP5) du FMI.....	36
2.2.1.1- Investissements directs.....	36
2.2.1.2- Investissements de portefeuille.....	37
2.2.1.3- Autres investissements.....	37
2.2.1.4- Avoirs de réserve.....	38
2.2.2- Présentation optique BCEAO.....	38
2.2.2.1- Capitaux non monétaires.....	39
2.2.2.2- Capitaux monétaires.....	39
2.2.2.2.1- Avoirs et engagements extérieurs de la Banque Centrale.....	40
2.2.2.2.2- Avoirs et engagements extérieurs des banques de dépôts.....	41
2.2.2.2.3- Avoirs extérieurs globaux du système monétaire.....	42
3- CONCORDANCE DES STATISTIQUES MONÉTAIRES ET DE BALANCE DES PAIEMENTS.....	42
4- POSITION EXTERIEURE GLOBALE.....	43
CONCLUSION.....	45
ANNEXES.....	46

INTRODUCTION

Conjoncture économique internationale

La conjoncture économique internationale a été marquée en 2006 par la poursuite de l'envolée des prix des produits pétroliers. Le prix du baril de pétrole s'est établi en moyenne à 67,7 dollars contre 57,3 dollars en 2005, dans un contexte de dépréciation du dollar par rapport au Franc CFA (le cours moyen étant passé de 527,9 FCFA en 2005 à 523,0 FCFA en 2006). Cette tension sur les prix des produits pétroliers est notamment induite par la progression de la demande mondiale dans un environnement de relative stabilité de l'offre et d'incertitudes géopolitiques.

Graphique 1- Évolution des cours du baril de pétrole (en USD)



En dépit de ces niveaux particulièrement élevés des cours mondiaux du pétrole brut, l'économie mondiale a poursuivi en 2006 son expansion. Son rythme de croissance s'est en effet amélioré pour atteindre 5,3% contre 4,9% un an plus tôt. Cette évolution a été principalement impulsée par les économies émergentes, en particulier la Chine (10,7% en 2006 contre 9,9% en 2005), mais également par la quasi-totalité des pays industrialisés.

Aux États-Unis, le PIB s'est accru de 3,4% en 2006 contre 3,2% en 2005. Au Japon, le redressement de l'économie s'est confirmé : l'activité économique a progressé de 2,2% contre 1,9% en 2005, tirée par les investissements et les exportations. Au Royaume-Uni, le taux de croissance du PIB s'est fixé à 2,7% contre 1,9% en 2005, en liaison avec la vigueur de la demande intérieure qui a constitué également le moteur de la croissance dans la Zone Euro où le taux de progression du PIB est ressorti à 2,7% contre 1,4% en 2005.

En Afrique, le taux de croissance économique s'est situé à 5,4% comme en 2005. La persistance de troubles socio-politiques dans plusieurs pays d'Afrique occidentale, orientale et australe a limité les performances économiques du continent africain, dans un contexte de remontée des cours du pétrole brut qui a dopé la croissance des pays exportateurs.

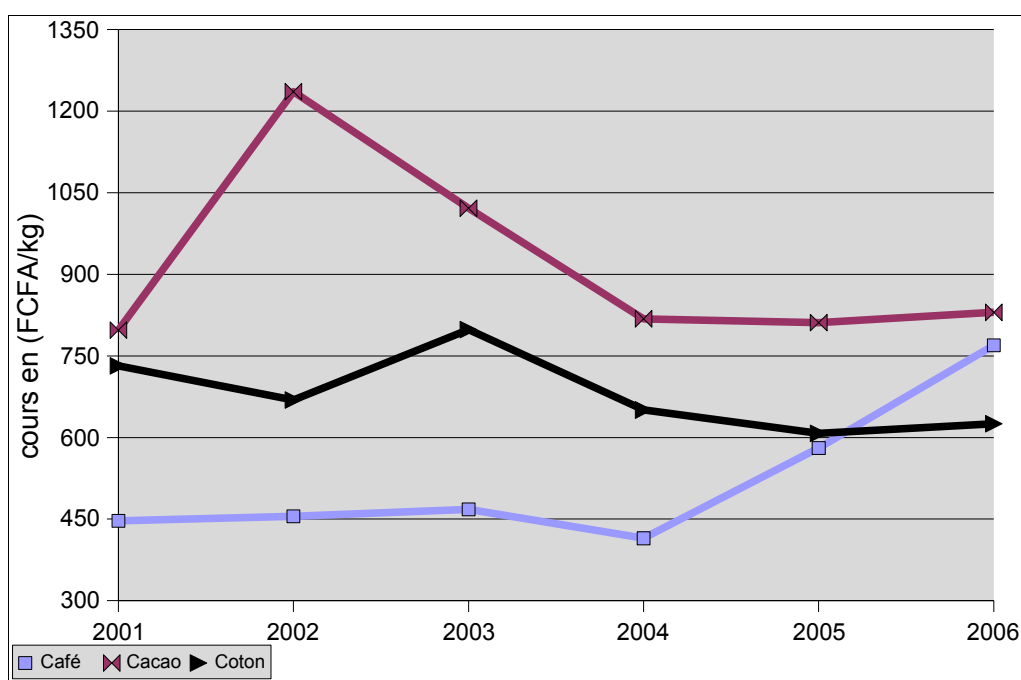
Au sein de l'UEMOA, le taux de croissance en termes réels est ressorti à 3,2% en 2006 contre 4,0% une année plus tôt. Cette décélération est pour l'essentiel imputable au renchérissement des produits pétroliers (la quasi-totalité des pays membres étant importateurs) et à la persistance des difficultés éprouvées par certaines filières agricoles, malgré la hausse des cours des trois principaux produits agricoles exportés par les pays de l'Union Économique et Monétaire Ouest Africaine (UEMOA).

La progression des cours du café s'est poursuivie pour la troisième année consécutive. Le prix moyen du kilogramme de café est ressorti à 769,5 FCFA en 2006 contre 580,7 FCFA en 2005. Cette embellie des cours s'explique par le recul de l'offre, en liaison avec la sécheresse qu'a connue le Vietnam, deuxième producteur mondial.

Le cours du cacao s'est également inscrit en augmentation, en s'établissant en moyenne annuelle à 830,0 FCFA le kilogramme contre 811,0 FCFA en 2005. Cette évolution résulte essentiellement de mouvements spéculatifs en rapport avec les craintes de l'aggravation de troubles socio-politiques en Côte d'Ivoire, premier producteur mondial.

Les cours du coton se sont également orientés à la hausse, rompant avec la tendance des deux années précédentes. En moyenne annuelle, ils sont passés de 607,5 FCFA le kilogramme en 2005 à 625,2 FCFA en 2006. Cette évolution est due à l'effet combiné du recul de la production mondiale et de la progression de la demande mondiale tirée principalement par la Chine.

Graphique 2- Évolution des cours du café, cacao et coton



Conjoncture économique nationale

L'évolution de la situation économique au plan national s'est ressentie de la persistance des difficultés de la filière cotonnière et des pannes techniques des équipements de la société IFG (International Fertilizer Group). Les conditions climatiques ont été plus favorables qu'en 2005.

Dans ce contexte, le taux de croissance en termes réels du PIB s'est établi à 4,1% contre 1,3% en 2005. Cette évolution est essentiellement impulsée par le secteur primaire dont la contribution à la croissance s'est établie à 1,8%. Quant aux secteurs secondaire et tertiaire, leurs contributions se sont établies respectivement à 1,3% et -1,1%. Les contributions des branches non marchandes, de la production des services bancaires et des droits et taxes à l'importation y compris la TVA sont respectivement de 0,2%, 0,3% et 1,6%.

Au plan des finances publiques, les opérations financières de l'Etat ont dégagé un déficit global, base ordonnancements (hors dons), de 50,0 milliards de FCFA contre un déficit de 45,0 milliards de FCFA une année plus tôt. Les recettes hors dons se sont chiffrées à 195,9 milliards de FCFA contre 174,9 milliards de FCFA en 2005. Le taux de pression fiscale s'est situé à 15,4% contre 14,6% en 2005. Les dépenses et prêts nets ont connu une progression de 11,1% en s'établissant à 245,9 milliards de FCFA contre 219,8 milliards de FCFA en 2005.

S'agissant des comptes monétaires, l'analyse des principaux agrégats au 31 décembre 2006 indique:

- une progression de 50,3% des avoirs extérieurs nets qui se sont établis à 204,1 milliards de FCFA en 2006 contre 135,8 milliards de FCFA en 2005 ;
- une quasi-stagnation des crédits à l'économie qui sont passés de 195,3 milliards de FCFA en 2005 à 196,3 milliards de FCFA en 2006 ;
- une hausse de 22,8% de la masse monétaire chiffrée à 385,0 milliards de FCFA en 2006 contre 313,6 milliards de FCFA une année plus tôt, localisée aussi bien au niveau de la circulation fiduciaire que des dépôts.

Concernant les échanges extérieurs, la balance des paiements a enregistré en 2006, un excédent global de 70,0 milliards de FCFA contre un déficit de 11,0 milliards de FCFA en 2005. Cette évolution est notamment induite par la réduction de 65,0 milliards de FCFA du déficit courant qui est passé de 243,0 milliards de FCFA à 178,0 milliards de FCFA en 2006, en liaison d'une part avec l'amélioration de la balance des biens consécutivement à la forte hausse des exportations impulsée principalement par les ré-exportations de produits pétroliers et d'autre part avec l'amélioration des balances de services et des transferts courants.

**Tableau 1 - Balance des paiements - présentation optique BCEAO
(en millions de FCFA)**

RUBRIQUES	2002	2003	2004	2005	2006	Var 06/05(**)
Compte des transactions courantes	-97 517	-94 111	-108 652	-242 999	-177 983	26,8%
Biens	-105 528	-91 145	-133 283	-270 191	-242 824	10,1%
Marchandises générales	-109 453	-95 270	-137 424	-274 691	-249 991	9,0%
<i>Exportations FOB</i>	291 589	342 192	312 169	341 215	385 724	13,0%
<i>Importations FOB</i>	-401 042	-437 462	-449 593	-615 906	-635 715	-3,2%
Autres biens	3 925	4 125	4 141	4 500	7 167	59,3%
<i>Exportations FOB</i>	4 097	5 197	5 340	7 012	8 787	25,3%
<i>Importations FOB</i>	-172	-1 072	-1 199	-2 512	-1 620	35,5%
Services	-40 486	-63 600	-47 166	-53 632	-42 796	20,2%
Transports	-57 970	-73 875	-66 574	-82 778	-85 835	-3,7%
- dont fret	-55 006	-63 265	-62 120	-79 258	-81 105	-2,3%
Voyages	5 711	4 389	5 649	6 676	7 941	18,9%
Autres services	11 773	5 886	13 759	22 470	35 098	56,2%
Revenus	-15 053	-13 564	-17 690	-18 207	-19 763	-8,5%
Rémunération des salariés	11 321	11 303	12 995	14 575	14 814	1,6%
Revenus des investissements	-26 374	-24 867	-30 685	-32 782	-34 577	-5,5%
- dont intérêts sur dette publique	-14 105	-13 290	-13 047	-10 846	-10 013	7,7%
Transferts courants	63 550	74 198	89 487	99 031	127 400	28,6%
Administrations publiques	6 934	5 883	9 600	10 843	14 353	32,4%
Autres secteurs	56 616	68 315	79 887	88 188	113 047	28,2%
Compte de capital et d'opérations financières	108 335	79 653	175 367	210 162	240 972	14,7%
Compte de capital	9 505	11 972	21 184	26 933	33 459	24,2%
Transferts de capital	9 505	11 972	21 184	26 933	33 459	24,2%
<i>Administrations publiques</i>	3 490	4 575	7 846	13 110	15 986	21,9%
Remises de dettes						
Autres	3 490	4 575	7 846	13 110	15 986	21,9%
<i>Autres secteurs</i>	6 015	7 397	13 338	13 823	17 473	26,4%
Acquisitions et cessions d'actifs						
Compte des opérations financières	98 830	67 681	154 183	183 229	207 513	13,3%
Investissements directs	35 545	23 288	38 002	48 455	47 969	-1,0%
Investissements de portefeuille	9 065	9 701	15 724	2 883	30 397	954,4%
Autres investissements	54 220	34 692	100 457	131 891	129 147	-2,1%
Dont Financements exceptionnels	44 873	46 110	45 436	28 970	25 778	-11,0%
Rééchelonnements						
Remise de dettes						
Total des arriérés	44 873	46 110	45 436	28 970	25 778	-11,0%
Autres						
<i>Ajustement (correction statistique)</i>		11 630		15 120		
Erreurs et omissions nettes	3 697	2 706	7 598	6 751	7 004	3,7%
Solde global	14 515	-122	74 313	-10 966	69 993	738,3%
Avoirs et engagements extérieurs	-14 515	122	-74 313	10 966	-69 993	-738,3%
Autorités monétaires	-13 580	-3 713	-46 743	22 293	-68 994	-409,5%
<i>Avoirs</i>	-13 993	1 414	-65 842	63 798	-75 649	-218,6%
<i>Engagements</i>	413	-5 127	19 099	-41 505	6 655	116,0%
Banques	-935	3 835	-27 570	-11 327	-999	91,2%
<i>Avoirs</i>	3 058	1 893	-24 674	-7 256	-5 587	23,0%
<i>Engagements</i>	-3 993	1 942	-2 896	-4 071	4 588	212,7%
Contrepartie de réévaluation (Pour mémoire)	462	2 991	314	17	341	1905,9%

* Ajustement lié à la mise à jour des données relatives aux statistiques monétaires en 2002 et à la correction d'une erreur de déclaration de données relatives à l'encours d'emprunt en 2004

** Les variations sont calculées avec des valeurs absolues au dénominateur

**Tableau 2 - Balance des paiements année 2006 - présentation optique BCEAO
(en millions de FCFA)**

Intitulés	Crédit	Débit	Solde
Compte des transactions courantes	684 242	862 225	-177 983
Biens	394 511	637 335	-242 824
Marchandises générales	385 724	635 715	-249 991
Autres biens	8 787	1 620	7 167
Services	112 934	155 730	-42 796
Transports	35 261	121 096	-85 835
- dont fret	18 871	99 976	-81 105
Voyages	10 738	2 797	7 941
Autres services	66 935	31 837	35 098
Revenus	27 997	47 760	-19 763
Rémunération des salariés	15 177	363	14 814
Revenus des investissements	12 820	47 397	-34 577
- dont intérêts sur dette publique		10 013	-10 013
Transferts courants	148 800	21 400	127 400
Administrations publiques	16 319	1 966	14 353
Autres secteurs	132 481	19 434	113 047
Compte de capital et d'opérations financières	298 277	57 305	240 972
Compte de capital	33 459		33 459
Transferts de capital	33 459		33 459
Administrations publiques	15 986		15 986
Remises de dettes			
Autres	15 953		15 953
Autres secteurs	17 473		17 473
Acquisitions et cessions d'actifs non financiers			
Compte des opérations financières	264 818	57 305	207 513
Investissements directs	55 108	7 139	47 969
De l'économie à l'étranger	8 848	1 317	7 531
De l'étranger à l'économie	46 260	5 822	40 438
Investissements de portefeuille	32 485	2 088	30 397
De l'économie à l'étranger	1 356	1 567	-211
De l'étranger à l'économie	31 129	521	30 608
Autres investissements	177 225	48 078	128 664
De l'économie à l'étranger	45 533	16 442	29 091
Administrations publiques	475		475
Autres secteurs	45 058	16 442	28 616
De l'étranger à l'économie	131 692	31 636	100 056
Administrations publiques	35 899	20 214	15 685
Autres secteurs	95 793	11 422	84 371
Dont Financements exceptionnels	26 417	639	25 778
Rééchelonnements			
Remises de dettes			
Total des arriérés	26 417	639	25 778
Autres			
Erreurs et omissions nettes	7 004		7 004
Solde global	989 523	919 530	69 993
Avoirs et engagements extérieurs	59 959	129 952	-69 993
Autorités monétaires	14 681	83 675	-68 994
Avoirs	4 327	79 976	-75 649
Engagements	10 354	3 699	6 655
Contreparties de réévaluation (PM)	263	-78	341
Banques	45 278	46 277	-999
Avoirs	33 441	39 028	-5 587
Engagements	11 837	7 249	4 588

**Tableau 3 - Balance des Paiements - présentation résumée
optique 5^{ème} édition
(en millions de FCFA)**

Intitulés	2002	2003	2004	2005	2006	Var 06/05
Compte des transactions courantes	-97 517	-94 111	-108 652	-242 999	-177 983	26,8%
Biens	-105 528	-91 145	-133 283	-270 191	-242 824	10,1%
Marchandises générales	-109 453	-95 270	-137 424	-274 691	-249 991	9,0%
Autres biens	3 925	4 125	4 141	4 500	7 167	59,3%
Services	-40 486	-63 600	-47 166	-53 632	-42 796	20,2%
Transports	-57 970	-73 875	-66 574	-82 778	-85 835	-3,7%
- dont fret	-55 006	-63 265	-62 120	-79 258	-81 105	-2,3%
Voyages	5 711	4 389	5 649	6 676	7 941	18,9%
Autres services	11 773	5 886	13 759	22 470	35 098	56,2%
Revenus	-15 053	-13 564	-17 690	-18 207	-19 763	-8,5%
Rémunération des salariés	11 321	11 303	12 995	14 575	14 814	1,6%
Revenus des investissements	-26 374	-24 867	-30 685	-32 782	-34 577	-5,5%
- dont intérêts sur dette publique	-14 105	-13 290	-13 047	-10 846	-10 013	7,7%
Transferts courants	63 550	74 198	89 487	99 031	127 400	28,6%
Administrations publiques	6 934	5 883	9 600	10 843	14 353	32,4%
Autres secteurs	56 616	68 315	79 887	88 188	113 047	28,2%
Compte de capital et d'opérations financières	93 820	79 775	101 054	221 128	170 979	-22,7%
Compte de capital	9 505	11 972	21 184	26 933	33 459	24,2%
Transferts de capital	9 505	11 972	21 184	26 933	33 459	24,2%
<i>Administrations publiques</i>	3 490	4 575	7 846	13 110	15 986	21,9%
Remises de dettes						
Autres	3 490	4 575	7 846	13 110	15 953	21,7%
<i>Autres secteurs</i>	6 015	7 397	13 338	13 823	17 473	26,4%
Acquisitions et cessions d'actifs non financiers						
Compte des opérations financières	84 315	67 803	79 870	194 195	137 520	-29,2%
Investissements directs	35 545	23 288	38 002	48 455	47 969	-1,0%
<i>De l'économie à l'étranger</i>	-1 649	3 682	6 644	7 844	7 531	-4,0%
<i>De l'étranger à l'économie</i>	37 194	19 606	31 358	40 611	40 438	-0,4%
Investissements de portefeuille	8 268	8 038	-135	1 580	32 765	1973,7%
<i>Avoirs</i>	-774	-2 760	-13 974	-13 836	1 052	107,6%
<i>Engagements</i>	9 042	10 798	13 839	15 416	31 713	105,7%
Autres investissements	54 495	35 063	107 845	80 362	132 435	64,8%
<i>Avoirs</i>	-2 638	-16 655	3 015	36 271	22 241	-38,7%
<i>Engagements</i>	57 133	51 718	104 830	44 091	110 194	149,9%
Avoirs de réserve	-13 993	1 414	-65 842	63 798	-75 649	-218,6%
<i>Ajustement (correction statistique)</i>		11 630		15 120		
Erreurs et omissions nettes	3 697	2 706	7 598	6 751	7 004	3,7%

**Tableau 4 - Balance des Paiements année 2006 - présentation résumée,
optique 5^{ème} édition
(en millions de FCFA)**

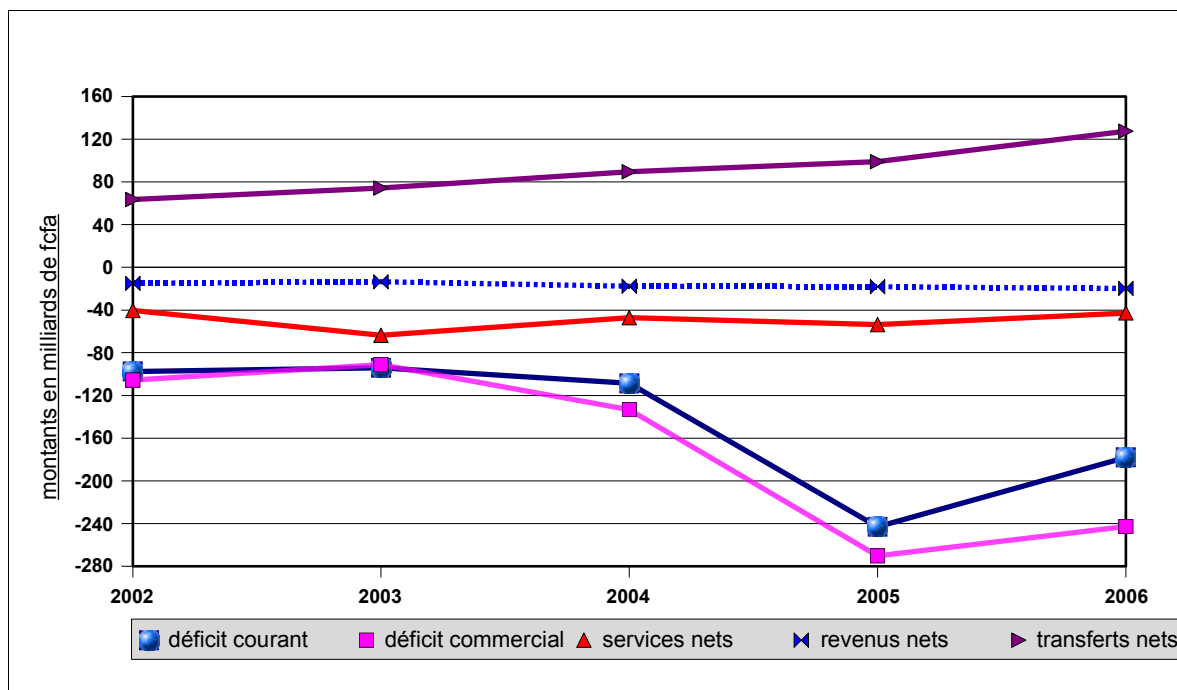
Intitulés	Crédit	Débit	Solde
Compte des transactions courantes	684 242	862 225	-177 983
Biens	394 511	637 335	-242 824
Marchandises générales	385 724	635 715	-249 991
Autres biens	8 787	1 620	7 167
Services	112 934	155 730	-42 796
Transports	35 261	121 096	-85 835
- dont fret	18 871	99 976	-81 105
Voyages	10 738	2 797	7 941
Autres services	66 935	31 837	35 098
Revenus	27 997	47 760	-19 763
Rémunération des salariés	15 177	363	14 814
Revenus des investissements	12 820	47 397	-34 577
- dont intérêts sur dette publique		10 013	-10 013
Transferts courants	148 800	21 400	127 400
Administrations publiques	16 319	1 966	14 353
Autres secteurs	132 481	19 434	113 047
Compte de capital et d'opérations financières	358 236	187 257	170 979
Compte de capital	33 459		33 459
Transferts de capital	33 459		33 459
<i>Administrations publiques</i>	15 986		15 986
Remises de dettes			
Autres	15 953		15 953
<i>Autres secteurs</i>	17 473		17 473
Acquisitions et cessions d'actifs non financiers			
Compte des opérations financières	324 777	187 257	137 520
Investissements directs	55 108	7 139	47 969
<i>De l'économie à l'étranger</i>	8 848	1 317	7 531
<i>De l'étranger à l'économie</i>	46 260	5 822	40 438
Investissements de portefeuille	59 096	26 331	32 765
<i>Avoirs</i>	26 907	25 855	1 052
<i>Engagements</i>	32 189	476	31 713
Autres investissements	206 246	73 811	132 435
<i>Avoirs</i>	53 423	31 182	22 241
<i>Engagements</i>	152 823	42 629	110 194
Avoirs de réserve	4 327	79 976	-75 649
Erreurs et omissions nettes	7 004		7 004

1- ÉVOLUTION DE LA BALANCE DES PAIEMENTS COURANTS

En 2006, les transactions courantes du Togo, couvrant les biens, les services, les revenus et les transferts courants, se sont soldées par un déficit de 177 983 millions de FCFA, en réduction de 26,8% par rapport aux 242 999 millions de FCFA enregistrés une année plus tôt.

Cette évolution résulte d'une amélioration des balances des biens, des services et des transferts courants.

Graphique 3- Évolution de la balance des paiements courants et de ses composantes



Le déficit courant représente 15,3% du PIB en 2006 contre 21,8% en 2005. Hors dons publics, le déficit passe de 23,0% à 16,7% du PIB.

Tableau 5 - Évolution du déficit des transactions courantes (en millions de francs CFA)

RUBRIQUES	2002	2003	2004	2005	2006	Var 06/05
Biens	-105 528	-91 145	-133 283	-270 191	-242 824	10,1%
Dont : marchandises générales	-109 453	-95 270	-137 424	-274 691	-249 991	9,0%
Services nets	-40 486	-63 600	-47 166	-53 632	-42 796	20,2%
Revenus nets	-15 053	-13 564	-17 690	-18 207	-19 763	-8,5%
Transferts courants nets	63 550	74 198	89 487	99 031	127 400	28,6%
Balance des paiements courants (BPC)	-97 517	-94 111	-108 652	-242 999	-177 983	26,8%
PIB Courant (PIBC) en mds FCFA	1 026 248	972 643	1 023 211	1 113 072	1 160 328	4,2%
BPC/PIBC (%)	-9,5	-9,7	-10,6	-21,8	-15,3%	99,3%
BPC hors dons publics / PIBC (%)	-10,2	-10,4	-11,6	-23,0	-16,7%	99,3%

1.1- ÉVOLUTION DE LA BALANCE DES BIENS

Le déficit des échanges de biens entre le Togo et le reste du monde s'est établi en 2006 à 242 824 millions de FCFA, en diminution de 10,1% par rapport aux 270 191 millions de FCFA de l'année 2005.

Tableau 6 - Évolution du solde de la balance des biens (en millions de francs CFA)

RUBRIQUES	2002	2003	2004	2005	2006	Var 06/05
Exportations	295 686	347 389	317 509	348 227	394 511	13,3%
Marchandises générales	291 589	342 192	312 169	341 215	385 724	13,0%
Autres biens	4 097	5 197	5 340	7 012	8 787	25,3%
Importations	401 214	438 534	450 793	618 418	637 335	3,1%
Marchandises générales	401 042	437 462	449 594	615 906	635 715	3,2%
Autres biens	172	1 072	1 199	2 512	1 620	-35,5%
Balance des biens	-105 528	-91 145	-133 283	-270 191	-242 824	10,1%

Cette évolution résulte d'une progression des exportations (13,3%) plus forte que celle des importations (3,1%).

1.1.1- Exportations de biens

Les exportations de biens du Togo durant l'année 2006 s'élèvent à 394 511 millions de FCFA, en hausse de 13,3% comparativement aux 348 227 millions de FCFA atteints en 2005.

Ces exportations se composent de marchandises générales pour 385 724 millions de FCFA et d'autres biens pour 8 787 millions de FCFA.

Tableau 7 - Évolution des exportations de biens (en millions de francs CFA)

RUBRIQUES	2002	2003	2004	2005	2006	Var 06/05
Marchandises générales (1) =(a) + (b)	291 589	342 192	312 169	341 215	385 724	13,0%
Autres biens (2)	4 097	5 197	5 340	7 012	8 787	25,3%
TOTAL EXPORTATIONS DE BIENS (1)+(2)	295 686	347 389	317 509	348 227	394 511	13,3%
PIB Courant (PIBC)	1 026 248	972 643	1 023 211	1 113 072	1 160 328	4,2%
Exportations ajustées / PIBC(%)	28,8	35,7	31,0	31,3	34,0%	-98,9%

1.1.1.1- Marchandises générales

Les marchandises générales exportées s'élèvent en 2006 à 385 724 millions de FCFA, en hausse de 13,0% par rapport aux 341 215 millions de FCFA de 2005.

Ces niveaux d'exportation résultent des données du commerce général produites par la Direction Générale de la Statistique et de la Comptabilité Nationale, sur lesquelles des ajustements sont opérés pour tenir compte des spécificités des statistiques de balance des paiements.

Les opérations en commerce général se sont élevées à 305 004 millions de FCFA, en hausse de 17,7% par rapport aux 259 181 millions de FCFA de 2005. Les ajustements ont porté sur 80 720 millions de FCFA en 2006, en baisse de 1,6% par rapport aux 82 033 millions de FCFA de 2005.

**Tableau 8 - Évolution des exportations de marchandises générales
(en millions de FCFA)**

RUBRIQUES	2002	2003	2004	2005	2006	Var 06/05
Commerce général	251 065	301 945	259 534	259 181	305 004	17,7%
Ajustements	40 524	40 247	52 634	82 033	80 720	-1,6%
Marchandises générales	291 589	342 192	312 169	341 215	385 724	13,0%

1.1.1.1.1- Les marchandises en commerce général

Les exportations de marchandises en commerce général sont en hausse de 17,7% en passant de 259 181 millions de FCFA en 2005 à 305 004 millions de FCFA en 2006.

Cette évolution est imputable aux produits industriels et aux produits d'origine pétrolière qui ont progressé de 15,0% et 166,9% respectivement. En revanche, les produits agricoles, les produits miniers ainsi que les produits autres que les produits industriels ont baissé de 20,4% ; 5,5% et 62,3% respectivement.

**Tableau 9 - Évolution des exportations de marchandises en commerce général
de 2002 à 2006 (en millions de FCFA)**

RUBRIQUES	2002	2003	2004	2005	2006	Var 06/05
Produits agricoles	55 278	71 806	66 934	35 021	27 863	-20,4%
Produits miniers	37 197	48 212	51 532	50 278	47 488	-5,5%
Produits pétroliers	44 500	26 500	14 497	32 704	87 292	166,9%
Produits industriels	97 321	146 840	114 887	115 108	132 318	15,0%
Autres produits	16 770	8 588	11 684	26 607	10 044	-62,3%
Commerce général	251 065	301 945	259 534	259 717	305 005	17,4%

1.1.1.1.1.1- Produits agricoles

Les exportations de produits agricoles du Togo portent sur les produits de rente traditionnels (cacao, café et coton), les produits pour l'alimentation, ainsi que d'autres produits (graines de coton, bois, autres oléagineux, etc).

**Tableau 10 - Évolution des exportations de produits agricoles
(en millions de FCFA)**

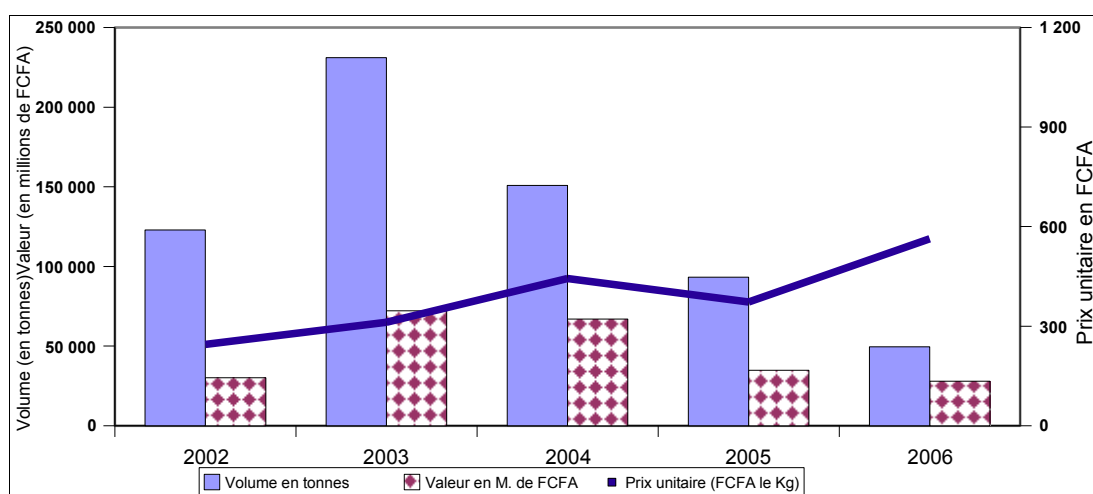
RUBRIQUES	2002	2003	2004	2005	2006	Var 06/05
Produits agricoles	55 278	71 806	66 934	35 021	27 863	-20,4%
Cacao	4 929	6 108	13 043	10 617	7 866	-25,9%
Café	2 200	1 001	1 697	2 330	1 620	-30,5%
Coton fibre	40 625	52 343	42 129	15 979	15 806	-1,1%
Autres matières premières agricoles	3 103	6 334	3 871	1 915	761	-60,3%
Produits alimentaires d'origine végétale	4 420	6 257	6 195	4 179	1 811	-56,7%

En 2006, ces exportations se sont chiffrées en valeur à 27 863 millions de FCFA, en baisse de 20,4% par rapport aux 35 021 millions de FCFA commercialisées en 2005. Cette évolution est imputable à tous les produits du groupe de produits agricoles.

Cette baisse de la valeur des produits agricoles exportés résulte essentiellement de la diminution de 47,0% du volume exporté qui est passé de 93 275 tonnes en 2005 à 49 436 tonnes en 2006.

Le prix moyen de vente de ces produits a progressé de 375,5 FCFA/kg en 2005 à 563,6 FCFA/kg en 2006, après une baisse en 2005.

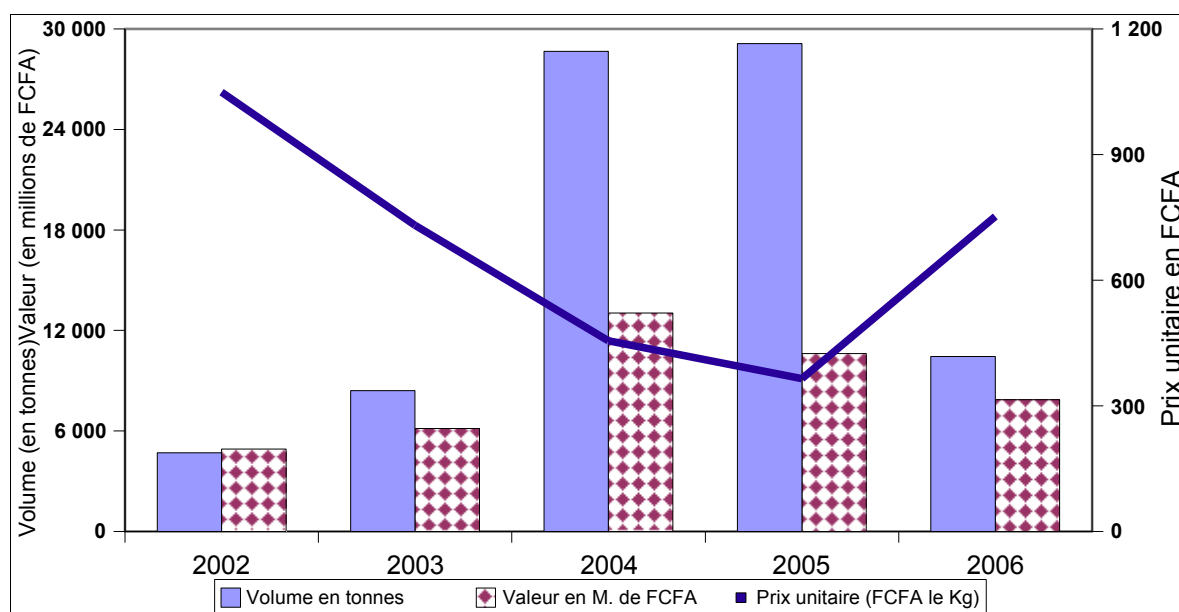
Graphique 4- Évolution des exportations de produits agricoles de 2002 à 2006



1.1.1.1.1.1- Cacao

Les embarquements de cacao ont généré des recettes de 7 866 millions de FCFA contre 10 617 millions de FCFA enregistrés une année auparavant, soit une baisse de 25,9%.

Graphique 5- Évolution des exportations de cacao en volume et valeur de 2002 à 2006



Cette baisse est liée à une baisse des quantités atténuée par la hausse du prix moyen de cession des fèves de cacao qui s'est établi à 752,0 FCFA le kilogramme contre 365,0 FCFA une année auparavant, suivant la même tendance haussière que le cours moyen du cacao sur les marchés internationaux qui passe de 811,0 FCFA en 2005 à 830,0 FCFA le kilogramme en 2006.

En effet, les quantités de cacao exportées se sont élevées en 2006 à 10 454 tonnes contre 29 123 tonnes un an plus tôt, soit une baisse de 64,1% en liaison avec les dégâts du virus Swollen Shoot sur les plantations et la baisse des infiltrations du cacao d'origine ivoirienne.

Tableau 11 - Évolution des quantités et valeurs de cacao exporté

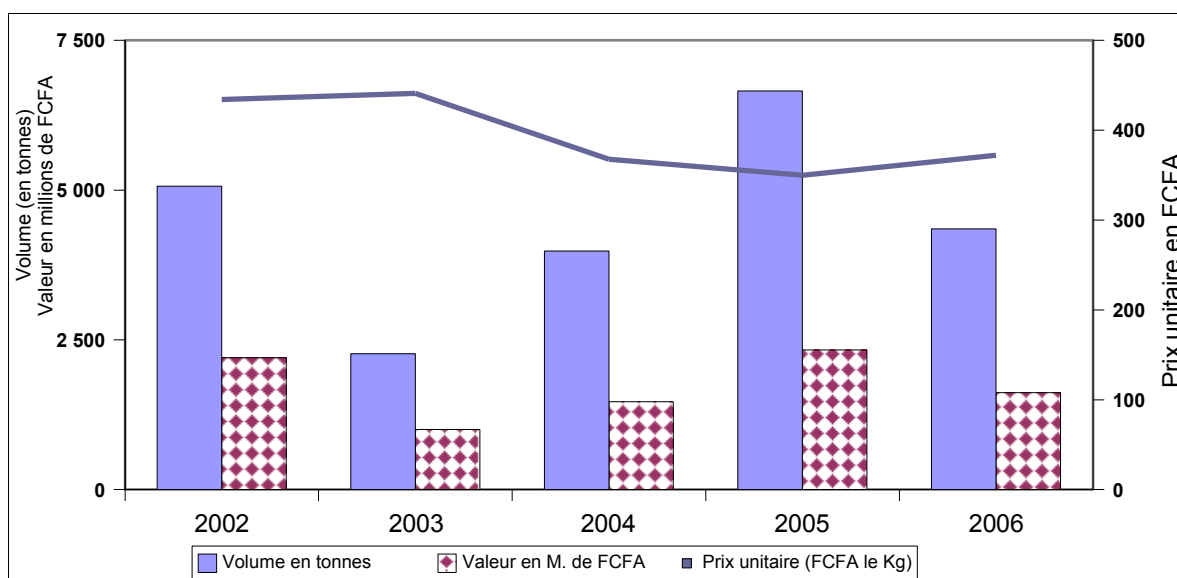
	2002	2003	2004	2005	2006	Var 06/05
Volume en tonnes	4 698	8 401	28 662	29 123	10 454	-64,1%
Valeur (en millions de FCFA)	4 929	6 142	13 043	10 617	7 866	-25,9%
Prix moyen (Fcfa/kg)	1 049	731	455	365	752	106,4%

Au plan de la répartition du marché, le cacao togolais a été vendu essentiellement dans l'Union Européenne (89,2%), notamment en Pologne (34,6%), en Allemagne (19,6%) et en Belgique (11,5%).

1.1.1.1.1.2- Café

Les exportations de café ont diminué en valeur de 30,5% en s'établissant à 1 620 millions de FCFA contre 2 330 millions de FCFA en 2005, consécutivement à la baisse des quantités.

Graphique 6- Évolution des exportations de café en volume et valeur de 2002 à 2006



Les volumes ont porté sur 4 354 tonnes contre 6 658 tonnes en 2005, soit une diminution de 34,6%. Le prix moyen de cession du kilogramme de café exporté par le Togo s'est redressé de 6,3% en s'établissant à 372,0 FCFA en 2006, contre 350,0 FCFA en 2005 conformément à la tendance sur les marchés internationaux.

Tableau 12 - Évolution des quantités et valeurs de café exporté

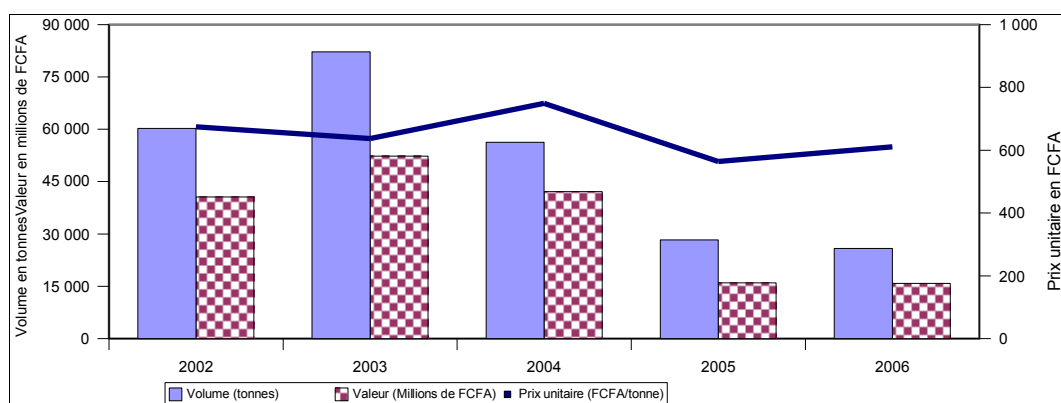
	2002	2003	2004	2005	2006	Var 06/05
Volume en tonnes	5 067	2 270	3 985	6 658	4 354	-34,6%
Valeur (en millions de FCFA)	2 200	1 001	1 697	2 330	1 620	-30,5%
Prix moyen (FCFA/kg)	434	441	426	350	372	6,3%

En 2006, la Belgique est en tête des pays européens acheteurs du café togolais, avec 26,1% des exportations. Elle est suivie de la France (25,0%), de l'Italie (11,3%) et des Pays-Bas (8,3%). La part des exportations de café en direction de l'Union Européenne (UE) baisse cependant, en passant à 73,2% contre 77,3% en 2005. Le Maroc avec 26,8% demeure le principal pays hors UE destinataire du café togolais.

1.1.1.1.1.3- Coton-fibre

Les recettes d'exportation de coton fibre se sont chiffrées à 15 806 millions de FCFA contre 15 979 millions en 2005, en baisse de 1,1%, en liaison avec la baisse des volumes exportés.

Graphique 7- Évolution des exportations de coton fibre en volume et valeur de 2002 à 2006



Les volumes de coton fibre exporté ont régressé de 8,7%, en passant de 28 316 tonnes en 2005 à 25 851 tonnes en 2006. Cette baisse est liée aux difficultés de la filière, résultant de l'accumulation d'arriérés de paiement de la SOTOCO vis-à-vis des producteurs qui a amené ces derniers à se détourner de la production de coton au profit des produits vivriers. L'apurement de ces arriérés commencé en décembre 2006 et dont la dernière tranche est prévue en 2007 devrait permettre de relancer la production.

Le prix moyen de cession du kilogramme de coton fibre du Togo s'est établi à 611,0 FCFA, contre 564,0 FCFA une année plus tôt, soit un relèvement de 8,3%, conformément à la tendance sur les marchés internationaux.

Tableau 13 - Évolution des quantités et valeurs de coton exporté

	2002	2003	2004	2005	2006	Var 06/05
Volume en tonnes	60 245	82 151	56 249	28 316	25 851	-8,7%
Valeur (en millions de FCFA)	40 625	52 343	42 129	15 979	15 806	-1,1%
Prix moyen (FCFA/kg)	674	637	749	564	611	8,3%

Le coton du Togo a été écoulé principalement vers l'Asie, notamment la Chine (33,7%), ainsi que vers la Tunisie (26,3%). Les ventes à destination des pays de l'Union Européenne ont représenté 8,4% contre 5,1% en 2005.

1.1.1.1.1.4- Autres matières premières agricoles

En dehors des produits de rente traditionnels, le Togo a exporté en 2006, diverses matières premières d'origine végétale : des graines de coton et du bois.

En 2006, les exportations de ces autres matières premières agricoles ont baissé de 60,3% en s'établissant à 760 millions de FCFA contre 1 915 millions de FCFA en 2005. La forte baisse des exportations de graines de coton est liée à la diminution de la production de coton graine et à la hausse de la demande intérieure, celle de la société NIOTO.

Tableau 14 - Évolution des exportations des autres matières premières agricoles (en millions de FCFA)

	2002	2003	2004	2005	2006	Var 06/05
Amandes de karité	85	560	211	0	0	-
Amandes de palme	232	15	11	14	0	-100,0%
Graines de coton	2 082	4 518	2 241	640	68	-89,4%
Arachides en coques	357	26	2	8	0,2	-97,3%
Bois	347	1 215	1 406	1 252	693	-44,7%
TOTAL	3 103	6 334	3 871	1 915	760	-60,3%

1.1.1.1.1.5- Produits alimentaires d'origine végétale

Les produits alimentaires d'origine végétale exportés par le Togo se composent essentiellement de céréales et farines, d'oléagineux, d'épices, de légumes et de fruits.

En 2006, les exportations de ces produits sont en réduction de 56,7% en s'établissant à 1 811 millions de FCFA contre 4 179 millions de FCFA en 2005. Tous les produits sont concernés par cette évolution, à l'exception des céréales et farines dont les ventes extérieures sont en hausse de 64,3%.

Tableau 15 - Évolution des exportations des produits alimentaires d'origine végétale (en millions de FCFA)

	2002	2003	2004	2005	2006	Var 06/05
Oléagineux	3 080	3 922	3 343	2 128	329	-84,5%
Céréales et farines	876	352	372	118	193	64,3%
Piments et épices	138	373	116	122	68	-44,3%
Légumes et fruits	91	484	500	202	51	-74,5%
Boutures	5	381	475	401	283	-29,4%
Divers	231	746	1 387	1 210	886	-26,7%
TOTAL	4 421	6 257	6 195	4 179	1 811	-56,7%

1.1.1.1.1.2- Mines

Les exportations de produits miniers du Togo portent sur le phosphate et le clinker. En 2006, elles ont diminué de 5,5%, en s'établissant à 47 488 millions de FCFA contre 50 277 millions de FCFA en 2005.

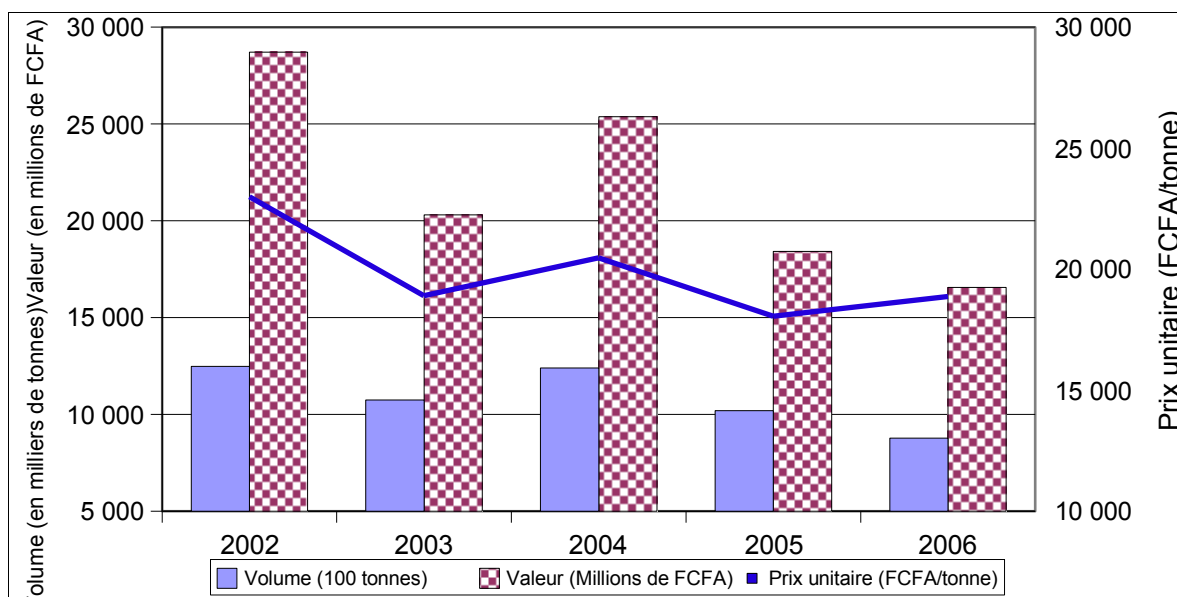
Tableau 16 - Évolution des exportations de produits miniers (en millions de FCFA)

RUBRIQUES	2002	2003	2004	2005	2006	Var 06/05
Phosphates	28 716	20 315	25 382	18 427	16 566	-10,1%
Clinker	8 481	27 897	26 150	31 851	30 921	-2,9%
Total	37 197	48 212	51 532	50 277	47 488	-5,5%

1.1.1.1.2.1- Phosphate

Les recettes tirées des exportations de phosphate ont diminué de 10,1% en passant de 18 427 millions de FCFA en 2005 à 16 566 millions de FCFA en 2006, en liaison avec la baisse des quantités exportées.

Graphique 8- Évolution des exportations de phosphate en volume et valeur de 2002 à 2006



Le volume des exportations de phosphate a baissé de 14,0%, passant de 1 020 milliers de tonnes en 2005 à 878 milliers de tonnes en 2006 à cause des pannes techniques répétées des équipements de la société IFG.

Par contre, le prix moyen de cession a progressé de 4,5%, en s'établissant à 18 872 FCFA la tonne contre 18 058 FCFA un an plus tôt conformément à l'évolution des cours mondiaux qui se sont fixés en moyenne annuelle à 44,2 dollars la tonne contre 42,0 dollars en 2005.

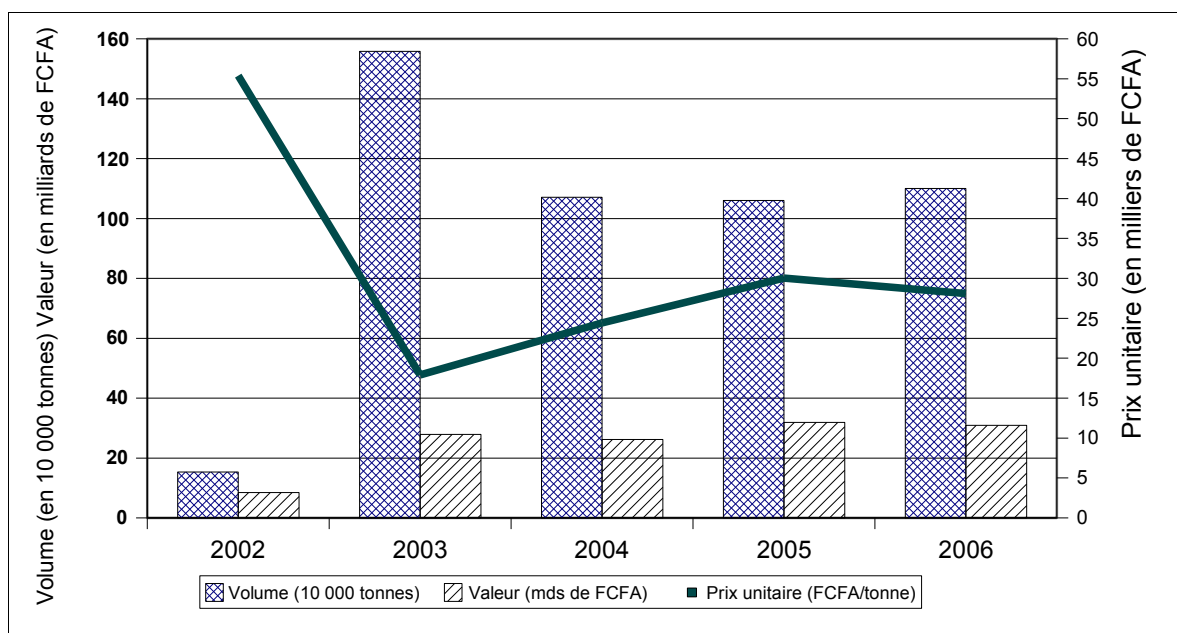
Tableau 17 - Évolution des quantités et valeurs de phosphate exporté

Phosphate	2002	2003	2004	2005	2006	Var 06/05
Volume (milliers de tonnes)	1 249	1 074	1 240	1 020	878	-14,0%
Valeur (millions de FCFA)	28 716	20 315	25 382	18 427	16 566	-10,1%
Prix unitaire (FCFA/tonne)	22 996	18 910	20 470	18 058	18 872	4,5%

Au plan de la répartition du marché, l'Inde, avec 51,9% du volume exporté (contre 55,6% en 2005) reste le principal client du Togo en 2006. Les États-unis d'Amérique ont pris la deuxième place au Brésil avec 16,4%.

1.1.1.1.2.2- Clinker

Les recettes des exportations de clinker ont baissé de 2,9% en se situant à 30 921 millions de FCFA contre 31 851 millions de FCFA en 2005.

Graphique 9- Évolution des exportations de clinker en volume et valeur de 2002 à 2006

Le volume de clinker exporté en 2006 s'est chiffré à 1 100 milliers de tonnes contre 1 060 milliers de tonnes en 2005, soit une hausse de 3,8%.

Par contre, le prix moyen de cession est ressorti à 28 110 FCFA la tonne contre 30 042 FCFA un an plus tôt, soit un repli de 6,4%.

Tableau 18 - Évolution des quantités et valeurs de clinker exporté

	2002	2003	2004	2005	2006	Var 06/05
Volume (en milliers de tonnes)	153	1 558	1 071	1 060	1 100	3,8%
Valeur (en millions)	8 481	27 897	26 150	31 851	30 921	-2,9%
Prix moyen (Fcf/tonne)	55 394	17 905	24 419	30 042	28 110	-6,4%

Le Ghana reste la principale destination du clinker togolais. En effet, la quantité exportée vers ce pays a augmenté de 19,7%, passant de 668 378 tonnes en 2005 à 800 000 tonnes en 2006. Par contre, le volume exporté vers le Burkina-Faso a baissé de 23,4% en s'établissant à 300 000 tonnes contre 391 759 tonnes un an plus tôt.

1.1.1.1.3- Produits pétroliers

Avec les facilités offertes par le Port Autonome de Lomé (PAL), unique port franc de la sous-région et grâce aux importants investissements de modernisation des équipements et d'extension de la capacité de stockage, la place de Lomé renforce sa position de plaque tournante pour le commerce de ré-exportation, en particulier vers les pays du Sahel.

Dans ce cadre, les ré-exportations des produits pétroliers constituent une activité importante. En valeur, elles se chiffrent à 87 292 millions de FCFA en 2006 contre 32 704 millions de FCFA en 2005, soit une augmentation de 166,9%. En volume, elles se sont inscrites en hausse de 107,2% en s'établissant à 265 778 tonnes en 2006 contre 128 262 tonnes. Cette forte hausse des ré-exportations en 2006 est induite notamment par les transactions avec le Nigeria dont les produits pétroliers ont été expédiés au Togo et stockés à la STSL en vue d'un retraitement additionnel. Les produits pétroliers retraités ont été ensuite réexpédiés au Nigeria.

1.1.1.1.4- Produits industriels

Les produits industriels exportés par le Togo se composent essentiellement de ciment, de produits sidérurgiques, de farine de blé, de produits alimentaires, de textiles et de matériel de transport.

Tableau 19 - Évolution des exportations de produits industriels

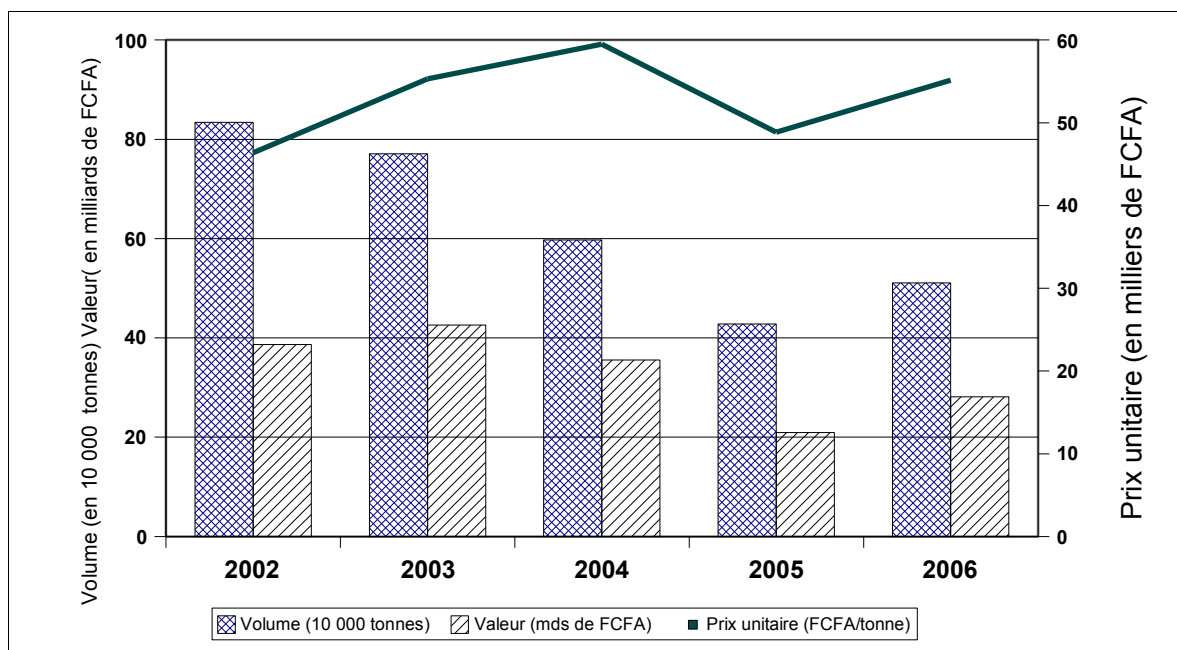
RUBRIQUES	2002	2003	2004	2005	2006	Var 06/05
Produits industriels	97 321	146 840	114 887	115 108	132 318	15,0%
Ciment	38 687	42 618	35 546	20 923	28 156	34,6%
Produits sidérurgiques	14 928	18 838	24 853	20 187	18 445	-8,6%
Produits des industries alimentaires	15 140	16 748	20 948	21 458	20 445	-4,7%
Textiles et articles d'habillement	18 640	22 118	11 487	10 654	14 669	37,7%
Produits chimiques	3 191	9 377	3 624	9 720	12 103	24,5%
Machines et matériels de transport	4 146	33 428	4 018	3 883	9 479	144,1%
Autres produits manufacturés	2 588	3 714	14 412	28 282	29 021	2,6%

En 2006, la valeur des exportations de produits industriels se chiffrent à 132 318 millions de FCFA, en hausse de 15,0% par rapport aux 115 108 millions de FCFA de 2005, en raison notamment de la progression des exportations de ciment, de textiles et articles d'habillement, de produits chimiques ainsi que de machines et matériels de transport.

1.1.1.1.4.1- Ciment

Les recettes d'exportation de ciment se sont établies à 28 156 millions de FCFA contre 20 923 millions de FCFA en 2005, soit une hausse de de 34,6%, sous l'effet des hausses des quantités et du prix moyen de cession.

Graphique 10- Évolution des exportations de ciment en volume et valeur de 2002 à 2006



Le tonnage expédié est passé de 428 milliers de tonnes en 2005 à 511 milliers de tonnes en 2006, soit une hausse de 19,3%.

Le prix moyen de vente a aussi progressé de 12,9% en passant de 48 858 FCFA la tonne à 55 147 FCFA la tonne.

Tableau 20 - Évolution des quantités et valeur de ciment exporté

Ciment	2002	2003	2004	2005	2006	Var 06/05
Volume (en milliers de tonnes)	834	771	597	428	511	19,3%
Valeur (en millions)	38 687	42 618	35 546	20 923	28 156	34,6%
Prix moyen (FCFA/tonne)	46 388	55 305	59 499	48 858	55 147	12,9%

Les principaux acheteurs du ciment togolais en 2006 ont été le Mali (48,0%) et le Burkina-Faso (43,0%).

1.1.1.1.4.2- Produits sidérurgiques

Les produits sidérurgiques rassemblent les métaux et ouvrages en métaux, principalement des matériaux de construction comme les fers à béton, les tuyaux galvanisés en fer, en acier, en fonte ou en cuivre.

En 2006, ces exportations de produits sidérurgiques ont baissé de 20 187 millions de FCFA en 2005 à 18 445 millions de FCFA en 2006.

1.1.1.1.4.3- Produits des industries alimentaires

Les produits des industries alimentaires couvrent notamment les farines de froment, les huiles raffinées, les sucres et sucreries et les autres préparations à base de viande.

En 2006, les exportations de produits des industries alimentaires ont baissé de 4,7% en s'établissant à 20 445 millions de FCFA contre 21 458 millions de FCFA en 2005.

1.1.1.1.4.4- Textiles et articles d'habillement

En 2006, les exportations de ces produits se chiffrent à 14 669 millions de FCFA en progression de 37,7% par rapport aux 10 654 millions de FCFA enregistrés une année plus tôt.

1.1.1.1.4.5- Produits chimiques

Les produits chimiques rassemblent notamment les savons, les peintures et les produits de beauté. En 2006, ces exportations ont progressé de 24,5% en passant de 9 720 millions de FCFA en 2005 à 12 103 millions de FCFA en 2006.

1.1.1.1.4.6- Machines et matériels de transport

Les machines et matériels de transport concernent essentiellement les véhicules et les pièces détachées qui font l'objet de ré-exportation. Ces exportations ont enregistré en 2006, une hausse de 144,1% en se chiffrant à 9 479 millions de FCFA contre 3 883 millions de FCFA en 2005.

1.1.1.1.4.7- Autres produits industriels

Le reste des produits industriels exportés par le Togo concerne particulièrement les mèches, les sacs, les sachets et autres articles plastiques. Les exportations des produits de l'espèce ont progressé de 2,6% en s'établissant à 29 021 millions de FCFA en 2006 contre 28 282 millions de FCFA en 2005.

1.1.1.1.2- Ajustements

Les ajustements opérés ont pour objet d'apporter des corrections aux données du commerce général produites par la Direction Générale de la Statistique et de la Comptabilité Nationale pour tenir compte des spécificités des statistiques de balance des paiements.

Les ajustements opérés sur le commerce général en 2006 ont porté sur 80 720 millions de FCFA et se répartissent comme suit :

- des ajustements de valeur à concurrence de -8 220 millions de FCFA, pour corriger les écarts entre les prix relevés dans les statistiques douanières brutes et les prix contractuels communiqués par les exportateurs.
Les ajustements de 2006 ont concerné essentiellement le café, le ciment, le phosphate et le clinker ;
- des ajustements chronologiques à hauteur de -13 660 millions de FCFA, pour corriger les décalages entre la date d'enregistrement des marchandises par l'administration douanière et la date de transfert de propriété entre l'exportateur et son client.
En 2006, ils ont concerné principalement le café, le cacao, le phosphate, le ciment et le clinker ;
- des ajustements de champ de +102 600 millions de FCFA, pour tenir compte du commerce non contrôlé.
Ils sont estimés à partir des mouvements de billets entre les pays de l'UMOA et les exportations d'électricité vers le Bénin que les statistiques douanières ne saisissent pas.

1.1.1.2- Autres biens

Les exportations des autres biens couvrent des opérations diverses sur les marchandises générales entre les résidents et les non résidents. Il s'agit :

- **des travaux de réparations effectués au Togo**, généralement sur des matériels de transport, tels que les navires et les aéronefs appartenant à des non-résidents.
En 2006 comme en 2005, aucun cas n'a été déclaré ;
- **des achats de biens dans les ports et aéroports** qui recouvrent principalement les approvisionnements fournis aux navires ou avions étrangers.
En 2006, ils se sont chiffrés à 8 787 millions de FCFA contre 7 012 millions de FCFA en 2005 en liaison avec l'augmentation du trafic ;
- **des exportations d'or non monétaire**, c'est-à-dire or non détenu comme avoir de réserve, traité comme toute autre marchandise.
Aucun trafic sur ce produit n'a été recensé sur toute la période 1999-2006.

Au total, les exportations des autres biens ont progressé de 25,3%, en passant de 7 012 millions de FCFA en 2005 à 8 787 millions de FCFA en 2006.

1.1.2- Importations de biens

En 2006, les importations de biens enregistrées en balance des paiements se sont chiffrées à 637 335 millions de FCFA, en progression de 3,1% par rapport aux 618 418 millions de FCFA affichés en 2005.

Les importations de biens représentent 54,9% du PIB courant contre 55,6% un an plus tôt.

Les importations de biens sont composées de marchandises générales pour une valeur de 635 715 millions de FCFA et d'autres biens pour 1 620 millions de FCFA.

**Tableau 21 - Évolution des importations de biens
(en millions de FCFA)**

RUBRIQUES	2002	2003	2004	2005	2006	Var 06/05
Marchandises générales	401 042	437 462	449 594	615 906	635 715	3,2%
Autres biens	172	1 072	1 199	2 512	1 620	-35,5%
IMPORTATIONS DE BIENS	401 214	438 534	450 793	618 418	637 335	3,1%
PIB Courant (PIBC)	1 026 248	972 643	1 023 211	1 113 072	1 160 328	4,2%
Importations de biens /PIBC (%)	39,1	45,1	44,1	55,6	54,9%	-99,0%

1.1.2.1- Marchandises générales

Les marchandises générales sont constituées des marchandises recensées en commerce spécial, auxquelles s'ajoutent celles faisant l'objet de mouvements d'entrepôts et les ajustements de champ pour se conformer aux concepts de balance des paiements. La valeur FOB des marchandises est obtenue après déduction des frets et assurances reclassés dans les services.

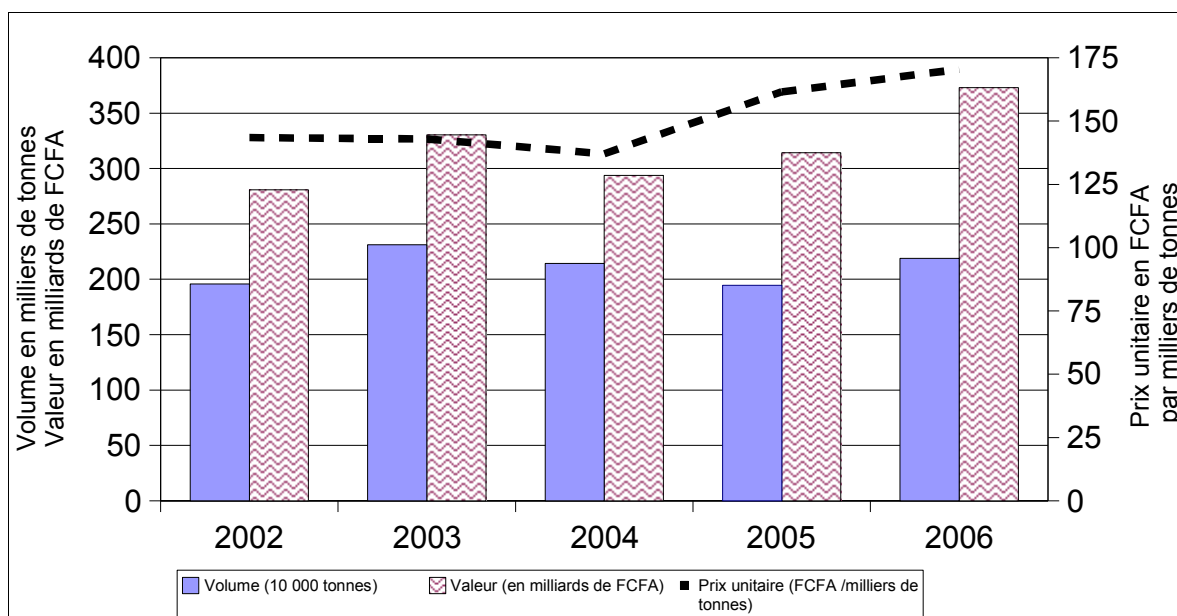
**Tableau 22 - Évolution des marchandises générales importées
(en millions de FCFA)**

	2002	2003	2004	2005	2006	Var 06/05
1- Importations commerce général (CAF) (2+3+4)	425 975	476 178	496 726	646 554	643 505	-0,5%
2- Importations commerce spécial (CAF)	280 872	330 256	293 822	314 352	373 133	18,7%
3- Mouvements d'entrepôt	285 328	290 446	283 848	406 852	390 300	-4,1%
4- Ajustement de couverture de champ	-140 226	-144 524	-80 944	-74 650	-119 928	60,7%
5- Ajustement (commerce non contrôlé +CEB)	41 168	37 472	32 344	72 800	95 170	30,7%
6- Importations ajustées (CAF) (1+5)	467 143	513 650	529 070	719 354	738 675	2,7%
7- Reclassification du fret et assurance (1*16%)	-66 101	-76 188	-79 476	-103 449	-102 961	-0,5%
Marchandises générales importées (FOB) (6 +7)	401 042	437 462	449 594	615 906	635 715	3,2%
PIB Courant (PIBC)	1 026 248	972 643	1 023 211	1 113 072	1 160 328	4,2%
Importations ajustées CAF /PIBC (%)	45,5	52,8	51,7	64,6	54,8%	-99,2%

1.1.2.1.1- Importations en commerce spécial

En 2006, les achats de biens extérieurs classés en commerce spécial se sont élevés à 373 133 millions de FCFA contre 314 352 millions de FCFA en 2005, en hausse de 18,7%.

Graphique 11- Évolution des importations en commerce spécial (volume et valeur) de 2002 à 2006



Cette progression de la valeur des importations est liée à la hausse de 12,5% du volume importé et du relèvement de 5,5% du prix moyen de la tonne de produits importés qui est passé de 161 540 FCFA en 2005 à 170 445 FCFA en 2006.

Tableau 23 - Évolution des importations en commerce spécial (en millions de FCFA)

	2002	2003	2004	2005	2006	Var 06/05
Volume (en milliers de tonnes)	1 958	2 311	2 144	1 946	2 189	12,5%
Valeur (en millions de F CFA)	280 872	330 274	293 822	314 352	373 133	18,7%
Prix unitaire (FCFA/tonne)	143 448	142 914	137 044	161 538	170 458	5,5%

L'augmentation de la valeur des importations en 2006 est imprimée par les biens de consommation, les produits pétroliers, ainsi que les matières premières et produits semi-finis dont les factures CAF ont respectivement progressé de 44,7%, 14,5% et 15,2%. Les importations de biens d'équipement ont quant à elles, fléchi de 7,4%.

Tableau 24 - Évolution des importations en commerce spécial par grands groupes de produits (en millions de FCFA)

RUBRIQUES	2002	2003	2004	2005	2006	Var 06/05
Biens de consommation	73 835	80 087	87 890	89 207	129 122	44,7%
Energies et lubrifiants	42 259	62 112	67 495	91 122	104 310	14,5%
Matières premières et produits semi-finis	91 250	89 881	81 698	68 921	79 384	15,2%
Biens d'équipement	73 527	98 193	56 740	65 102	60 317	-7,4%
IMPORTATIONS EN COMMERCE SPECIAL (CAF)	280 872	330 274	293 824	314 353	373 133	18,7%

1.1.2.1.1.1- Biens de consommation

Les biens de consommation importés (Alimentation-Boissons-Tabacs et Autres produits finis pour la consommation) ont augmenté de 44,7% en s'établissant à 129 122 millions de FCFA en 2006 contre 89 207 millions de FCFA une année plus tôt. Leur part dans les importations totales a progressé à 34,6% en 2006 contre 28,4% en 2005.

**Tableau 25 - Évolution des importations des biens de consommation
(en millions de FCFA)**

	2002	2003	2004	2005	2006	Var 06/05
Alimentation – Boissons -Tabacs	31 531	32 591	30 082	31 644	46 738	47,7%
Autres produits finis pour la consommation	42 305	47 495	57 808	57 563	82 384	43,1%
Total des biens de consommation (1)	73 836	80 086	87 890	89 207	129 122	44,7%
Total importations (2)	280 872	330 274	293 824	314 352	373 133	18,7%
<i>Part dans les importations (1/2)</i>	26,3%	24,2%	29,9%	28,4%	34,6%	21,9%

Cette évolution est notamment imputable au sous-groupe *Alimentations - Boissons-Tabacs* en progression de 47,7%.

1.1.2.1.1.1.1- Alimentation-boissons-tabacs

Avec 46 738 millions de FCFA contre 31 644 millions de FCFA en 2005, la valeur des importations de produits du groupe "Alimentation–Boissons-Tabacs" a enregistré une hausse de 47,7%.

Cette évolution est impulsée principalement par les produits alimentaires qui ont augmenté de 21 845 millions de FCFA en 2005 à 35 889 millions de FCFA en 2006, soit 64,3%. A l'exception du riz, les importations de tous les produits du groupe ont augmenté, en particulier, les poissons et viandes qui ont progressé respectivement de 33,1% et 33,3%.

**Tableau 26 - Évolution des importations du groupe "Alimentation–Boissons-Tabacs"
(en millions de FCFA)**

	2002	2003	2004	2005	2006	Var 06/05
Produits alimentaires	25 122	23 038	19 553	21 845	35 889	64,3%
<i>Dont Riz</i>	13 443	11 778	16 713	7 082	6 713	-5,2%
<i>Poissons</i>	4 722	4 330	2 549	4 516	6 010	33,1%
<i>Viandes</i>	3 756	2 248	2 379	3 047	4 061	33,3%
<i>Lait</i>	2 634	2 042	1 795	1 686	2 116	25,5%
<i>Sucre</i>	2 775	2 879	2 595	1 775	2 229	25,6%
Boissons	1 489	1 440	1 767	1 731	2 256	30,4%
Tabacs	4 920	8 113	8 762	8 068	8 593	6,5%
TOTAL	31 531	32 591	30 082	31 644	46 738	47,7%

Les importations du groupe "Alimentation–Boissons-Tabacs" sont en partie réexportées vers les pays enclavés notamment. En 2006, les ré-exportations de ce type de produits se sont chiffrées à 2 497 millions de FCFA, soit 5,3% des importations du groupe contre 2 751 millions de FCFA (soit 8,7% des importations du groupe) en 2005.

1.1.2.1.1.1.2- Autres produits finis pour la consommation

La valeur des importations des autres produits finis pour la consommation s'est établie en 2006 à 82 384 millions de FCFA, en augmentation de 43,1% par rapport aux 57 563 millions de FCFA de 2005.

Tableau 27 - Évolution des importations du groupe "Autres produits finis pour la consommation" (en millions de F CFA)

	2002	2003	2004	2005	2006	Var 06/05
Produits pharmaceutiques	10 582	11 914	12 433	16 002	26 926	68,3%
Produits chimiques	9 309	7 237	4 763	3 899	3 713	-4,8%
Articles de librairie	6 953	10 138	7 634	6 224	5 748	-7,7%
Autres produits manufacturés	15 461	18 205	32 978	31 438	45 997	46,3%
TOTAL	42 305	47 495	57 808	57 563	82 384	43,1%

Cette évolution résulte d'une hausse des importations de produits pharmaceutiques (+68,3%) et des autres produits manufacturés (+46,3%), les produits chimiques et les articles de librairie ayant régressé de 4,8% et 7,7%.

1.1.2.1.1.2- Énergie et lubrifiants

La facture pétrolière s'est élevée à 104 310 millions de FCFA en 2006, en augmentation de 14,5% par rapport aux 91 122 millions de FCFA de 2005 du fait essentiellement des produits suivants : le gas-oil (+19,1%), l'essence (+17,0%) et l'huile de graissage (+152,6%). L'importation du pétrole lampant a quant à elle diminué de 2,6%.

Malgré cette progression, la proportion des produits pétroliers dans la valeur totale des importations est passée de 29,0% en 2005 à 28,0% en 2006, en liaison avec la forte hausse des importations totales.

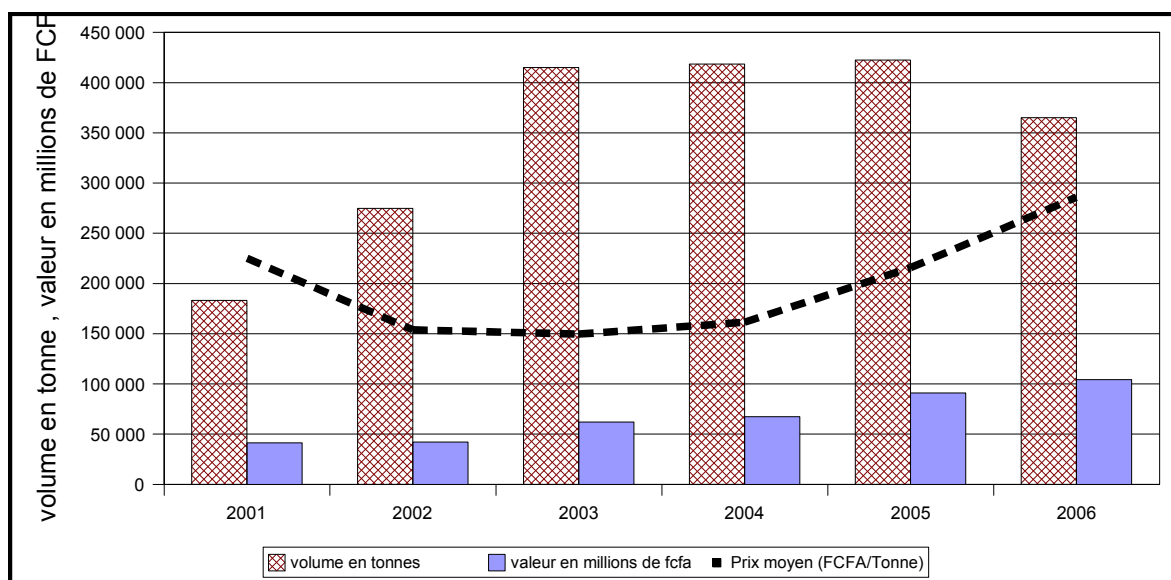
Tableau 28 - Évolution des importations d'énergie et lubrifiants (en millions de F CFA)

	2002	2003	2004	2005	2006	Var 06/05
Pétrole brut	23	36	19	737	139	-81,1%
Pétrole lampant	4 526	5 976	6 976	13 725	13 366	-2,6%
Essence (y compris white spirit)	14 742	19 546	23 376	26 869	31 446	17,0%
Gas-oil et fuel-oil	19 082	32 898	31 520	43 241	51 486	19,1%
Huile de graissage	2 325	2 416	2 326	1 385	3 498	152,6%
Butanes et autres gaz	450	355	540	750	1 053	40,5%
Bitumes et produits bitumeux	153	310	154	637	954	49,8%
Autres	957	575	2 585	3 779	2 368	-37,3%
TOTAL VALEURS (1)	42 259	62 112	67 495	91 122	104 310	14,5%
VOLUME (TONNES)	274 685	415 061	418 328	422 513	365 034	-13,6%
PRIX MOYEN (FCFA/TONNE)	153 844	149 647	161 346	215 666	285 754	32,5%
TOTAL IMPORTATIONS (2)	280 872	330 274	293 822	314 352	373 133	18,7%
<i>Part dans les importations (1)/(2)</i>	<i>15,0%</i>	<i>18,8%</i>	<i>23,0%</i>	<i>29,0%</i>	<i>28,0%</i>	<i>-3,6%</i>

En volume, les importations de produits pétroliers se sont établies à 365 034 tonnes en 2006, en baisse de 13,6% par rapport aux 422 513 tonnes de 2005. La part des produits pétroliers dans le volume des importations totales est passée ainsi de 21,7% en 2005 à 16,7% en 2006.

L'évolution en sens inverse du volume et de la valeur des importations de produits pétroliers est essentiellement liée à la hausse de 32,5% du prix moyen de la tonne, conforme à la tendance sur les marchés internationaux.

Graphique 12- Évolution des importations de produits pétroliers en volume et valeur de 2002 à 2006



1.1.2.1.1.3- Matières premières et produits semi-finis

Les matières premières et produits semi-finis importés se sont chiffrés à 79 384 millions de FCFA en 2006 contre 68 921 millions FCFA en 2005, en hausse de 15,2%.

Tableau 29 - Évolution des importations des matières premières (en millions de F CFA)

	2002	2003	2004	2005	2006	Var 06/05
Matières premières	54 290	46 488	47 524	39 661	37 111	-6,4%
Dont blé	20 198	14 895	8 928	11 135	8 529	-23,4%
Clinker	20 098	19 983	20 799	19 782	28 197	42,5%
Produits semis-finis	36 960	43 393	42 174	29 260	42 273	44,5%
Dont produits sidérurgiques	22 825	27 359	25 693	24 537	27 757	13,1%
Autres matériaux de construction	7 061	10 999	7 834	5 867	7 877	34,3%
TOTAL	91 250	89 881	89 698	68 921	79 384	15,2%

Tous les produits ont concouru à cette hausse, à l'exception du blé qui a connu une baisse de 23,4%.

1.1.2.1.1.4- Biens d'équipement

Les importations de biens d'équipement se sont élevées en 2006 à 60 317 millions de FCFA contre 65 103 millions de FCFA en 2005, enregistrant une diminution de 7,4%. La proportion de biens d'équipement dans les importations a évolué à la baisse en passant de 20,7% en 2005 à 16,2% en 2006.

Tableau 30 - Évolution des importations des biens d'équipement (en millions de F CFA)

	2002	2003	2004	2005	2006	Var 06/05
Produits finis pour l'agriculture	265	639	539	911	795	-12,7%
Produits finis pour l'industrie	73 261	97 554	56 201	64 192	59 522	-7,3%
BIENS D'ÉQUIPEMENT (1)	73 526	98 193	56 740	65 103	60 317	-7,4%
IMPORTATIONS TOTALES (2)	280 872	330 274	293 822	314 352	373 133	18,7%
<i>Rapport (1)/(2) en %</i>	26,2%	29,7%	19,3%	20,7%	16,2%	-21,9%

Les produits finis pour l'industrie, qui constituent depuis plusieurs années la quasi-totalité des biens d'équipement, ont régressé de 7,3% en passant de 64 192 millions de FCFA en 2005 à 59 522 millions de FCFA en 2006.

La part marginale des produits finis pour l'agriculture confirme le faible degré de modernisation de l'exploitation agricole malgré l'importance du secteur dans l'économie togolaise.

1.1.2.1.2- Mouvements d'entrepôts

Un ensemble de dispositions légales, qui dérogent en tout ou partie au droit douanier, ont été prévues pour permettre aux opérateurs économiques d'introduire, sous certaines conditions, des marchandises sur le territoire national sans paiement des droits et taxes à l'importation. Ces marchandises sont généralement stockées dans des entrepôts, sous la surveillance de l'administration douanière, en attendant leur destination finale qui peut être, selon le cas, la mise en consommation simple sur le territoire douanier, l'exportation vers d'autres pays ou bien la transformation sur place, en port franc ou en zone franche.

Ces mouvements d'entrepôts, qui concernent notamment les produits pétroliers, se sont chiffrés, en 2006, à 390 300 millions de FCFA en baisse de 4,1% par rapport aux 406 852 millions de FCFA de 2005.

Tableau 31 - Évolution des mouvements d'entrepôt (en millions de F CFA)

	2002	2003	2004	2005	2006	Var 06/05
Entrée en entrepôt et en zone franche	324 541	380 889	310 751	457 311	521 281	14,0%
<i>Dont produits pétroliers</i>	231 379	259 508	224 946	370 512	377 251	1,8%
Régimes communs	25	65	33	346	0	-100,0%
Privilèges diplomatiques	3 185	-	3 717	7 903	12 349	56,3%
Transit	124 216	-	65 754	65 574	94 723	44,5%
Entrée en zone franche de produits nationaux	12 825	-	11 473	1 173	507	-56,7%
Mise à la consommation de produits pétroliers	-7 923	-16 809	-13 239	-17 499	-19 942	-14,0%
Corrections sur importations de produits pétroliers	-171 541	-73 699	-94 640	-107 955	-218 618	-102,5%
Total mouvements d'entrepôts	285 328	290 446	283 848	406 852	390 300	-4,1%

1.1.2.1.3- Ajustements de couverture

Les ajustements opérés sur les importations CAF en commerce général en 2006, ont porté sur -12 408 millions de FCFA et ont concerné les importations d'énergie électrique de la Communauté Électrique du Bénin (+35 455 millions de FCFA), le transit de marchandises (-94 723 millions de FCFA), les entrées en zone franche de produits nationaux (-507 millions de FCFA), les opérations sur les billets externes (+59 716 millions de FCFA) et les privilèges diplomatiques (-12 349 millions de FCFA).

1.1.2.1.4- Re-classification du fret et de l'assurance

Pour exprimer les importations en valeur FOB, 16% des 643 505 millions de FCFA d'importations CAF en commerce général, soit 102 961 millions de FCFA, représentant le montant des frets et assurances a été défalqué et reclassé dans les transports et les services d'assurance pour 86 517 millions de FCFA et 16 444 millions de FCFA respectivement.

1.1.2.2- Autres biens importés

Les importations des autres biens couvrent des opérations diverses relatives aux marchandises générales entre les résidents et les non résidents. Il s'agit des transactions suivantes :

- **travaux de réparations effectués à l'extérieur**, généralement sur des matériels de transport, tels que les navires, les aéronefs ou des véhicules appartenant à des résidents.
En 2006, aucun cas n'a été enregistré ;
- **achats de biens à l'extérieur par les transporteurs**, qui recouvrent principalement les approvisionnements de navires ou d'avions effectués à l'extérieur du territoire, ainsi que les dépenses effectuées hors du pays par les transporteurs routiers notamment.
Ils se sont chiffrés à 1 620 millions FCFA en 2006 contre 2 512 millions de FCFA en 2005 ;
- **importations d'or non monétaire**, c'est-à-dire or non détenu comme avoir de réserve, traité comme toute autre marchandise.
Aucune transaction sur ce produit n'a été recensée au cordon douanier sur toute la période 1999-2006.

Au total, les importations des autres biens ont baissé de 2 512 millions FCFA en 2005 à 1 620 millions de FCFA en 2006, en liaison avec la diminution des achats effectués à l'extérieur par les transporteurs togolais, notamment les transporteurs aériens¹.

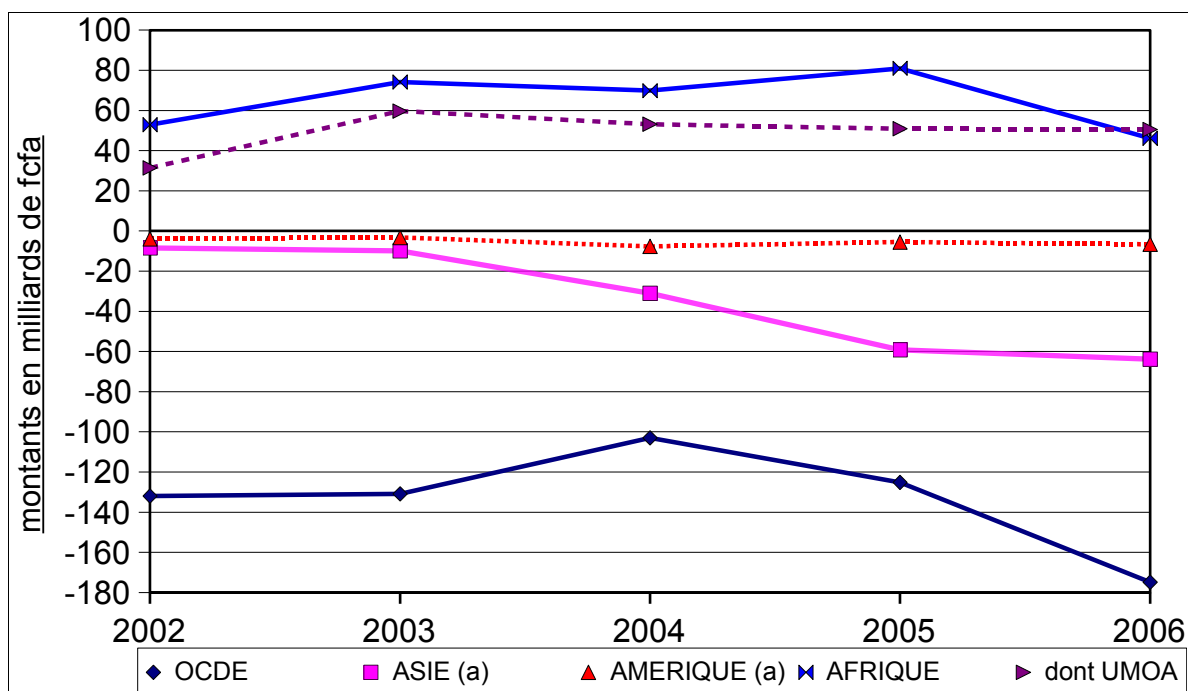
**Tableau 32 - Évolution des importations des autres biens
(en millions de francs CFA)**

RUBRIQUES	2002	2003	2004	2005	2006	Var 06/05
Réparation de biens	65	50	40	-	-	-
Achats de biens dans les ports et aéroports	107	1 022	1 159	2 512	1 620	-35,5%
Or non monétaire	-	-	-	-	-	-
Autres biens	172	1 072	1 199	2 512	1 620	-35,5%

1.1.3- Orientation géographique des échanges

Globalement, les transactions commerciales avec les différentes zones économiques ou géographiques au titre du commerce spécial en 2006 se sont traduites par des déficits avec l'Europe, l'Amérique, l'Asie et un excédent avec l'Afrique et l'Océanie.

¹ Africa West

Graphique 13- Évolution de la balance commerciale par zones géographiques

En 2006, les soldes déficitaires avec les pays asiatiques et les pays de l'OCDE se sont accentués respectivement de 7,8% et 39,8%, alors que le solde excédentaire avec les pays d'Afrique s'est réduit de 43,0%.

Tableau 33 - Échanges extérieurs nets par zone géographique (en millions de FCFA)

ZONES/PAYS	2002	2003	2004	2005	2006	Var 06/05
PAYS DE L'OCDE	-131 902	-130 872	-102 998	-125 151	-174 915	-39,8%
dont : U. E.	-107 131	-125 445	-95 128	-113 863	-148 305	-30,2%
Etats-Unis	-12 229	-610	-6 320	-1 480	-12 175	-722,6%
Japon	-5 355	-4 471	-4 573	-5 720	-7 392	-29,2%
EUROPE DE L'EST (a)	-15 974	-12 802	-13 004	-8 203	-13 893	-69,4%
AFRIQUE	52 937	74 102	69 857	81 010	46 145	-43,0%
dont : UMOA	31 391	59 731	53 150	50 887	50 520	-0,7%
UDEAC	-1 455	-1 019	1 051	-5 192	-5 369	-3,4%
MAGHREB	-4 769	-504	-1 755	2 449	-1 349	-155,1%
AMERIQUE (a)	-3 911	-3 201	-7 689	-5 473	-6 628	-21,1%
ASIE (a)	-8 473	-9 930	-30 950	-59 223	-63 856	-7,8%
OCEANIE (a)	-88	662	-146	-4	320	8100,0%
AUTRES	-173	-5 780	-3 263	-6 971	-19 523	-180,1%
TOTAL	-107 250	-87 878	-88 150	-124 140	-232 350	-87,2%

(a) Non compris les pays de l'OCDE (Hongrie, Pologne, République Slovaque et Tchèque en Europe de l'Est, États-Unis, Canada et Mexique en Amérique, Japon et Turquie en Asie, Australie et Nouvelle Zélande en Océanie)

Dans le cadre de l'élaboration de la balance des paiements régionale de l'UEMOA, les données officielles sur les échanges intra-communautaires ont fait l'objet de retraitements lors des travaux de la Cellule régionale chargée de la réconciliation des données sur le commerce intra-UEMOA. La matrice des échanges intra-communautaires arrêtée par la Cellule ci-après est obtenue à la suite de la confrontation avec les données des pays partenaires dans l'Union et de la prise en compte des échanges trans-frontaliers non contrôlés.

Tableau 34 - Estimation de la matrice totale des échanges communautaires en 2006

		Importateurs								
		Bénin	Burkina Faso	Côte d'Ivoire	Guinée-Bissau	Mali	Niger	Sénégal	Togo	UEMOA
Exportateurs	Bénin		8 188,9	6 583,8		73 209,4	62 604,0	10 976,1	22 335,2	183 897,3
	Burkina	2 761,6		28 833,0	19,2	9 262,6	7 387,4	1 408,8	5 802,6	55 475,3
	Côte d'Ivoire	58 054,5	164 960,7		3 162,0	123 986,1	30 097,4	58 236,3	58 778,4	497 275,4
	Guinée-Bissau		65,5	345,3		256,4		8 727,5	3,0	9 397,7
	Mali	1 601,8	8 815,4	25 767,7	514,8		2 460,5	25 637,1	1 218,3	66 015,6
	Niger	4 458,4	3 480,1	4 032,1		4 050,1		33,3	5 538,2	21 592,2
	Sénégal	6 209,3	11 965,6	22 179,0	33 676,9	161 023,2	3 214,0		9 897,8	248 165,9
	Togo	103 028,6	30 869,5	24 306,6	10,7	47 621,7	12 788,2	3 329,7		221 955,0
	UEMOA	176 114,2	228 345,6	112 047,5	37 383,6	419 409,5	118 551,5	108 348,7	103 573,6	1 303 774,3

En 2006, les exportations du Togo vers les pays de l'UEMOA se sont chiffrées à 221 955 millions de FCFA. Les importations du Togo en provenance des pays de l'UEMOA se sont quant à elles établies à 103 574 millions de FCFA. La balance des transactions commerciales avec les pays de l'UEMOA est ressortie excédentaire de 118 381 millions de FCFA.

1.2- ÉVOLUTION DE LA BALANCE DES SERVICES

Le poste Services de la balance des paiements comprend les transports, les voyages et d'autres services comme les services financiers, les services de communication, les services d'informatique et d'information.

En 2006, le déficit de la balance des services s'est réduit de 20,2% pour ressortir à 42 796 millions de FCFA contre 53 632 millions de FCFA en 2005 du fait principalement de la hausse des autres services notamment la manutention portuaire.

Tableau 35 - Évolution de la balance des services (en millions de francs CFA)

RUBRIQUES	2002	2003	2004	2005	2006	Var 06/05
Transports	-57 970	-73 875	-66 574	-82 778	-85 835	-3,7%
Voyages	5 711	4 389	5 649	6 676	7 941	18,9%
Autres services	11 773	5 886	13 759	22 470	35 098	56,2%
Dont services fournis ou reçus par les administrations	11 853	13 152	13 844	15 586	20 075	28,8%
TOTAL DES SERVICES	-40 486	-63 600	-47 166	-53 632	-42 796	20,2%

1.2.1- Transports

Cette rubrique regroupe les transports de passagers et de marchandises, ainsi que diverses activités connexes au transport.

Le solde structurellement déficitaire s'est aggravé de 3,7% en s'établissant à 85 835 millions de FCFA en 2006 contre 82 778 millions de FCFA en 2005. Cette évolution est essentiellement induite par la hausse du déficit du fret maritime qui s'est chiffré à 86 517 millions de FCFA en 2006 contre 79 620 millions de FCFA en 2005. Le fret aérien, structurellement déficitaire, a enregistré en 2006, un excédent de 2 161 millions de FCFA suite à la hausse des transports de biens par voie aérienne assurés par AFRICA WEST CARGO pour le compte de non résidents.

**Tableau 36 - Évolution des transports
(en millions de francs CFA)**

RUBRIQUES	2002	2003	2004	2005	2006	Var 06/05
Transports	-57 970	-73 875	-66 574	-82 778	-85 835	-3,7%
- Passagers	-12 816	-11 368	-12 291	-14 338	-18 239	-27,2%
- Fret	-55 006	-63 265	-62 120	-79 258	-81 105	-2,3%
- Fret maritime	-51 129	-58 283	-60 800	-79 620	-86 517	-8,7%
- Fret aérien	-5 152	-6 563	-3 059	-1 715	2 161	226,0%
- Autres	1 275	1 581	1 739	2 077	3 251	56,5%
- Autres transports	9 852	758	7 837	10 818	13 509	24,9%
Importations m/ses CAF (M FCFA)	513 650	513 650	529 070	719 354	738 675	2,7%
FRET / Importations CAF (%)	10,7	12,3	11,7	11,0	11,0	0

Malgré cette hausse, la part des transports dans les importations CAF de marchandises est restée stable à 11,0%.

1.2.2- Voyages

Les voyages ont enregistré en 2006 un excédent de 7 941 millions de FCFA, en hausse de 18,9% par rapport aux 6 676 millions de FCFA de 2005, suite à un accroissement des dépenses effectuées au Togo, à titre professionnel et personnel par des non résidents.

**Tableau 37 - Évolution des voyages
(en millions de francs CFA)**

RUBRIQUES	2002	2003	2004	2005	2006	Var 06/05
Voyages	5 711	4 389	5 649	6 676	7 941	18,9%
- à titre professionnel	911	694	940	1 438	1 593	10,8%
- à titre personnel	4 800	3 695	4 709	5 238	6 348	21,2%
Importations m/ses CAF (M FCFA)	513 650	513 650	529 070	719 354	738 675	2,7%
VOYAGES / Importations CAF (%)	1,1	0,9	1,1	0,9	1,1	15,8%

1.2.3- Autres services

Les autres services (services de bâtiments et travaux publics, services d'assurances, services financiers, et divers services aux administrations publiques et aux entreprises) se sont soldés en 2006 par un excédent de 35 098 millions de FCFA en hausse de 56,2% par rapport aux 22 470 millions de FCFA de 2005, du fait notamment de la progression des services fournis par les administrations publiques dont le solde est passé de 15 586 millions de FCFA à 20 075 millions, des autres services aux entreprises² (manutention portuaire, publicité, consultance et audit, communication, informatique et information, redevances et droits de licences, services culturels et autres) dont le solde est passé de 22 980 millions de FCFA à 26 673 millions de FCFA, ainsi que des services de bâtiments et travaux publics dont le solde excédentaire est passé de 626 millions de FCFA à 2 506 millions de FCFA en liaison surtout avec la construction de la nouvelle Ambassade des États-Unis au Togo. L'évolution favorable du poste "Autres services" a été également impulsée par l'amélioration du solde des services financiers induite principalement par la hausse des commissions perçues par les banques résidentes.

Tableau 38 - Évolution des autres services (en millions de francs CFA)

RUBRIQUES	2002	2003	2004	2005	2006	Var 06/05
- Services de B.T.P.	2 090	-732	191	626	2 506	300,3%
- Services d'assurance	-11 175	-12 600	-12 303	-15 965	-16 123	-1,0%
- Services financiers	737	-835	-1 025	-757	1 967	359,8%
- Services fournis ou reçus par les APU	11 853	13 152	13 844	15 586	20 075	28,8%
- Autres services aux entreprises	8 268	6 901	13 052	22 980	26 673	16,1%
Total des autres services	11 773	5 886	13 759	22 470	35 098	56,2%

1.3- ÉVOLUTION DE LA BALANCE DES REVENUS

La balance des revenus est constituée de la balance de la rémunération des salariés et de celle des revenus des investissements.

En 2006, elle est ressortie déficitaire de 19 763 millions de FCFA, en aggravation de 8,5% par rapport au déficit de 18 207 millions de FCFA enregistré une année plus tôt, suite principalement à la dégradation du solde des revenus d'investissements qui est passé de -32 782 millions de FCFA en 2005 à -34 577 millions en 2006.

Tableau 39 - Évolution des revenus (en millions de francs CFA)

RUBRIQUES	2002	2003	2004	2005	2006	Var 06/05
Revenus du travail	11 321	11 303	12 995	14 575	14 814	1,6%
Revenus des investissements	-26 374	-24 867	-30 685	-32 782	-34 577	-5,5%
TOTAL DES REVENUS	-15 053	-13 564	-17 690	-18 207	-19 763	-8,5%

1.3.1- Revenus du travail

Ils sont essentiellement constitués des salaires, traitements et autres prestations payés au personnel local des représentations diplomatiques ou des organismes internationaux.

² Cette évolution s'explique essentiellement par les services de manutention maritime fournis aux opérateurs non résidents par les sociétés SE2M et SE3M.

Les entrées nettes au titre de ces revenus sont évaluées à 14 814 millions de FCFA en 2006, en hausse de 1,6% par rapport aux 14 575 millions de FCFA atteints en 2005.

1.3.2- Revenus des investissements

Les revenus des investissements représentent les produits que les non-résidents tirent de leurs avoirs financiers placés dans l'économie nationale et les revenus que procurent les avoirs financiers placés à l'étranger par les résidents.

En 2006, ces opérations se sont soldées par un déficit de 34 577 millions de FCFA, en aggravation de 5,5% par rapport au déficit de 32 782 millions de FCFA enregistré en 2005.

**Tableau 40 - Évolution des revenus des investissements
(en millions de francs CFA)**

RUBRIQUES	2002	2003	2004	2005	2006	Var 06/05
Revenus des investissements directs	-12 416	-10 263	-16 523	-20 912	-25 409	-21,5%
Intérêts sur dette publique extérieure	13 290	-13 290	-13 047	-10 846	-10 013	7,7%
Autres revenus du capital	-25 741	-1 314	-27 209	-22 716	-19 181	15,6%
Total des revenus des investissements	-24 867	-24 867	-30 685	-32 782	-34 577	-5,5%

Cette évolution a été induite par les revenus des investissements directs dont le solde affiche une détérioration de 21,5% en s'établissant à -25 409 millions de FCFA en 2006 contre -20 912 millions de FCFA une année plus tôt.

Le solde des intérêts au titre de la dette publique extérieure a connu une amélioration de 7,7% en passant de -10 846 millions de FCFA en 2005 à -10 013 millions de FCFA en 2006. Il en est de même pour les autres revenus du capital notamment (intérêts sur dépôts et prêts), en amélioration de 15,6%.

1.4- ÉVOLUTION DE LA BALANCE DES TRANSFERTS COURANTS

Les transferts courants se répartissent en deux grandes catégories : les administrations publiques et les autres secteurs.

Le solde créditeur des transferts courants s'est établi en 2006 à 127 400 millions de FCFA, en hausse de 28,6% par rapport aux 99 031 millions de FCFA de 2005.

Tableau 41 - Évolution des transferts courants (en millions de FCFA)

RUBRIQUES	2002	2003	2004	2005	2006	Var 06/05
Administrations Publiques	6 934	5 883	9 600	10 843	14 353	32,4%
Autres secteurs	56 616	68 315	79 887	88 188	113 047	28,2%
<i>Dont envois de fonds des travailleurs</i>	48 747	58 651	63 461	68 290	86 384	26,5%
Total des transferts courants	63 550	74 198	89 487	99 031	127 400	28,6%

Les transferts courants des administrations publiques recouvrent notamment les dons en espèces et en nature, les contributions aux dépenses des organisations internationales et l'assistance technique.

Ces transferts ont progressé de 32,4% en passant de 10 843 millions de FCFA en 2005 à 14 353 millions de FCFA en 2006.

Concernant les autres secteurs, ils sont constitués, outre les transferts entre particuliers ou entre institutions ne relevant pas d'une administration, des envois de fonds des travailleurs.

Ils ont progressé de 28,2% en s'établissant à 113 047 millions de FCFA en 2006 contre 88 188 millions de FCFA en 2005. Cette évolution a été induite par les envois de fonds des travailleurs émigrés qui sont passés de 68 290 millions en 2005 à 86 384 millions en 2006.

La balance des transferts courants a été renforcée ces dernières années, par les réceptions via les circuits de transferts rapides de fonds (Western Union, Money Gram) . En 2006, les réceptions de fonds se sont chiffrées à 99 481 millions de FCFA contre 86 620 millions de FCFA un an plus tôt. Les transferts à destination de l'étranger se sont, pour leur part, élevés à 19 838 millions FCFA contre 18 330 millions FCFA en 2005.

2- COMPTE DE CAPITAL ET D'OPÉRATIONS FINANCIÈRES

2.1- COMPTE DE CAPITAL

2.1.1- Évolution de la balance des transferts de capital

Les transferts de capital sont constitués essentiellement des remises de dette et des dons destinés au financement des investissements.

En 2006, ils se sont élevés à 33 459 millions de FCFA contre 26 933 millions de FCFA l'année précédente, soit une amélioration de 24,2% attribuable aux dons mobilisés dans le cadre du programme d'investissements publics pour un montant de 15 986 millions de FCFA contre 13 110 millions de FCFA en 2005 et aux mobilisations de fonds par le secteur privé notamment (ONG nationales et missions religieuses) qui ont enregistré une hausse de 26,4% en s'établissant à 17 473 millions de FCFA contre 13 823 millions de FCFA en 2005.

Tableau 42 - Évolution des transferts de capital (en millions de francs CFA)

RUBRIQUES	2002	2003	2004	2005	2006	Var 06/05
Transferts de capital des Adm. Publ.	3 490	4 575	7 846	13 110	15 986	21,9%
<i>Remise de dette</i>	-	-	-	-	-	-
<i>Autres transferts</i>	3 490	4 575	7 846	13 110	15 986	21,9%
Transferts de capital autres secteurs	6 015	7 397	13 338	13 823	17 473	26,4%
Total des transferts de capital	9 505	11 972	21 184	26 933	33 459	24,2%

2.1.2- Évolution de la balance des acquisitions et cessions d'actifs non financiers non produits

Cette rubrique, introduite par la 5^{ème} édition du manuel de la balance des paiements, retrace deux types de transactions : l'acquisition ou la cession d'actifs non financiers incorporels (brevets, droits d'auteurs, marques, etc.) et l'acquisition de terrains par les administrations publiques ou par des organisations internationales.

Aucune transaction extérieure de cette nature n'a été recensée au titre de l'année 2006.

2.2- BALANCE DES OPÉRATIONS FINANCIÈRES

Les opérations financières sont analysées suivant deux approches différentes :

- la présentation standard préconisée par la 5^{ème} édition du manuel de la balance des paiements,
- et la présentation optique BCEAO, qui permet, en considérant la balance des transactions courantes, de dégager le solde global correspondant à la variation des avoirs extérieurs nets.

2.2.1- Présentation standard de la 5^{ème} édition du manuel (MBP5) du FMI

Les opérations financières optique MBP5 sont constituées des investissements directs, des investissements de portefeuille, des autres investissements et des avoirs de réserve.

Au cours de l'année 2006, les opérations financières se sont traduites par un flux net excédentaire de 137 520 millions de FCFA en baisse de 29,2% par rapport aux 194 195 millions de FCFA enregistrés en 2005.

Tableau 43 - Évolution du solde des opérations financières (en millions de F CFA)

RUBRIQUES	2002	2003	2004	2005	2006	Var 06/05
Investissements directs	35 545	23 288	38 002	48 455	47 969	-1,0%
Investissements de portefeuille	8 268	8 038	-135	1 580	32 765	1973,7%
Autres investissements	54 495	35 063	107 845	80 362	132 435	64,8%
Avoirs de réserve	-13 993	1 414	-65 842	63 798	-75 649	-218,6%
Total	84 315	67 803	79 870	194 195	137 520	-29,2%

Cette évolution est induite principalement par les avoirs de réserve et en partie par les investissements directs. Les investissements de portefeuille et les autres investissements ont pour leur part progressé respectivement de 1973,7% et 64,2%.

2.2.1.1- Investissements directs

Ils se décomposent en : libération de capital social, bénéfices réinvestis et autres transactions financières (créances ou engagements envers les investisseurs directs).

En 2006, les opérations financières au titre des investissements directs se sont traduites par des entrées nettes de 47 969 millions de FCFA contre 48 455 millions de FCFA l'année précédente, soit un repli de 1% résultant des évolutions ci-après enregistrées :

- les nouveaux investissements en capital passant de 13 690 millions de FCFA en 2005 à 13 560 millions de FCFA en 2006 où ils ont été marqués par la création de nouvelles banques et les opérations d'augmentation de capital dans certaines entreprises résidentes ;
- les bénéfices réinvestis passant de 13 258 millions de FCFA en 2005 à 8 711 millions de FCFA en 2006 ;
- les autres créances nettes des investisseurs directs passant de 21 507 millions de FCFA en 2005 à 25 698 millions de FCFA en 2006.

Ces créances nettes concernent essentiellement les crédits inter-entreprises dont ont bénéficié certaines sociétés résidentes auprès de leurs maisons mères notamment dans le secteur pétrolier.

2.2.1.2- Investissements de portefeuille

Ce sont les investissements internationaux autres que les investissements directs, effectués sous forme de titres de participation et de titres de créances.

Ces investissements ont porté en net sur 32 765 millions de FCFA contre 1 580 millions de FCFA en 2005, en amélioration de 31 185 millions de FCFA suite notamment à l'emprunt obligataire de l'Etat togolais sur le marché des titres publics de l'Union. La souscription des non résidents s'étant établie à 25,7 milliards.

2.2.1.3- Autres investissements

Cette catégorie comprend des opérations financières comme les crédits commerciaux, la monnaie fiduciaire et les dépôts, les prêts et particulièrement les opérations relatives à l'endettement public extérieur : les tirages, les amortissements, les arriérés de paiement extérieurs, les remises ou annulations de dette et les ré-échelonnements.

**Tableau 44 - Évolution des autres investissements – optique 5^{ème} édition
(en millions de francs CFA)**

RUBRIQUES	2002	2003	2004	2005	2006	Var 06/05
Autorités monétaires	413	-5 127	19 099	-41 505	6 655	116,0%
Prêts	-6 814	-9 022	-8 857	-6 059	-3 436	43,3%
Monnaie fiduciaire et dépôts	6 518	-10 495	501	517	1 147	121,9%
Autres	709	14 390	27 455	-35 963	8 944	124,9%
Banques	-138	5 498	-11 711	-10 024	-3 367	66,4%
Prêts	1 459	-1 879	-2 123	-8 847	-10 085	-14,0%
Monnaie fiduciaire et dépôts	-1 598	7 377	-9 366	-1 153	6 718	682,7%
Autres	1	0	-222	-24	0	100,0%
Administrations publiques	13 457	9 150	6 808	13 959	15 677	12,3%
Crédits commerciaux	-	-	-	-	-	
Prêts	13 666	7 346	8 267	13 484	15 202	12,7%
<i>Tirages</i>	6 093	3 270	4 921	9 919	9 482	-4,4%
<i>Amortissement dus</i>	-37 300	-42 035	-42 090	-25 405	-19 575	22,9%
<i>Rééchelonnement</i>	-	-	-	-	-	
<i>Accumulation d'arriérés</i>	44 873	46 110	45 436	28 970	25 778	-11,0%
<i>Annulation</i>	-	-	-	-	-	
<i>Autres</i>	-	-	-	-	-	
Monnaie fiduciaire et dépôts	-	-	-1 459	475	475	0,0%
Autres	-209	1 804	-	-	-	
Autres secteurs (avant la correction statistique)	40 763	25 542	93 649	133 052	112 987	-15,1%
Autres secteurs (après la correction statistique)	40 763	25 542	93 649	117 932	112 987	-4,2%
Crédits commerciaux	5 728	5 626	34 748	55 758	72 245	29,6%
Prêts (avant la correction statistique)	32 350	22 728	23 888	30 677	11 091	-63,8%
Prêts(*) (après la correction statistique)	32 350	22 728	23 888	15 557	11 091	-28,7%
Monnaie fiduciaire et dépôts	-3 282	-11 907	3 461	11 142	15 904	42,7%
Autres	5 967	9 095	31 552	35 475	13 747	-61,2%
Total (avant la correction statistique)	54 495	35 063	107 845	95 482	132 435	38,7%
Total (après la correction statistique)	54 495	35 063	107 845	80 362	132 435	64,8%

En 2006, les prêts des autres secteurs ont fait l'objet de correction statistique suite à une erreur dans les déclarations de l'IFG au titre des encours de sa dette extérieure en 2004 et 2005.

Les variations d'encours de ces opérations financières compte tenu de la correction statistique se chiffrent à 132 435 millions de FCFA contre 80 362 millions de FCFA l'année précédente. La hausse de 64,8% est essentiellement imputable aux Autorités monétaires dont les engagements nets au titre des prêts et des autres investissements sont passés d'une diminution de 41 505 millions de FCFA en 2005 à une augmentation de 6 655 millions de FCFA en 2006.

Le secteur privé a quant à lui, bénéficié des crédits commerciaux et d'autres ressources pour des montants nets respectifs de 72 245 millions de FCFA et 40 742 millions de FCFA, contre 55 758 millions de FCFA et 62 174 millions de FCFA en 2005. Ces crédits commerciaux et autres ressources ont servi à financer les importations de biens.

Concernant l'administration publique, les autres investissements enregistrés portent sur un montant net de 15 677 millions de FCFA contre 13 959 millions de FCFA en 2005 soit une hausse de 12,3%.

Cette progression est induite par les emprunts nets qui sont passés à 15 202 millions de FCFA, contre 13 484 millions de FCFA en 2005, résultant :

- de nouveaux tirages de 9 482 millions de FCFA contre 9 919 millions de FCFA en 2005 ;
- des amortissements dus de 19 575 millions de FCFA contre 25 405 millions de FCFA en 2005 ;
- et d'une accumulation nette d'arriérés de paiement de 25 778 millions de FCFA contre 28 970 millions de FCFA en 2005.

2.2.1.4- Avoirs de réserve

Il s'agit des avoirs financiers dont disposent et que contrôlent les Autorités monétaires, notamment pour financer ou ajuster les déséquilibres des paiements. Ils comprennent l'or monétaire, les Droits de Tirage Spéciaux, la position de réserve au FMI, les avoirs en devises et d'autres créances.

En 2006, ils ont augmenté de 75 649 millions de FCFA, suite essentiellement à une hausse de 79 181 millions de FCFA des avoirs en devises de la Banque Centrale, après une baisse de 65 778 millions de FCFA enregistrée en 2005.

2.2.2- Présentation optique BCEAO

Les opérations financières présentées dans l'optique analytique adoptée par la BCEAO sont composées des flux de capitaux induits par les opérations des secteurs non monétaires (administrations publiques et autres secteurs) et des secteurs monétaires. Les capitaux monétaires « classés en-dessous de la ligne » dégagent les variations des avoirs et engagements du système monétaire, contrepartie du solde global de la balance des paiements.

2.2.2.1- Capitaux non monétaires

Les capitaux non monétaires ont progressé de 13,3% en 2006, en passant de 183 229 millions de FCFA en 2005 à 207 513 millions de FCFA en 2006. Ils sont composés d'investissements directs de 47 969 millions de FCFA, en baisse de 1,0%, d'investissements de portefeuille de 30 397 millions de FCFA, en hausse de 954,4% et d'autres investissements de 129 147 millions de FCFA, en baisse de 2,1%.

**Tableau 45 - Évolution des opérations financières – optique BCEAO
(en millions de francs CFA)**

RUBRIQUES	2002	2003	2004	2005	2006	Var 06/05
Investissements directs	35 545	23 288	38 002	48 455	47 969	-1,0%
Investissements de portefeuille	9 065	9 701	15 724	2 883	30 397	954,4%
Autres investissements	54 220	34 692	100 457	131 891	129 147	-2,1%
Total	67 681	133 446	154 183	183 229	207 513	13,3%

En 2006, le financement exceptionnel est constitué d'une accumulation d'arriérés de paiements nets de 25 778 millions de FCFA contre 28 970 millions de FCFA en 2005. Les impayés au titre de l'année sous revue ont porté sur un montant de 17 524 millions de FCFA en principal et 8 893 millions de FCFA en intérêts atténués par des remboursements d'arriérés antérieurs de 483 millions de FCFA en principal et 156 millions de FCFA en intérêts.

Tableau 46 - Évolution du financement exceptionnel (en millions de FCFA)

RUBRIQUES	2002	2003	2004	2005	2006	Var 06/05
1 - Rééchelonnement						
<i>Principal</i>						
<i>Intérêts</i>						
2 – Variation des arriérés	44 873	46 110	45 436	28 970	25 778	-3192
<i>Principal</i>	31 140	34 060	33 336	18 553	17 041	-1512
<i>Intérêts</i>	13 733	12 050	12 100	10 417	8 737	-1680
3 – Annulation						0
4 – Autres						0
Financement exceptionnel	44 873	46 110	45 436	28 970	25 778	-3192

Pour ce qui concerne les remboursements des échéances courantes, sur un total de 29 588 millions de FCFA (19 575 millions de FCFA en principal et 10 013 millions de FCFA en intérêts) de service de la dette dû en 2006, 3 171 millions de FCFA ont été réglés, dont 2 051 millions de FCFA au titre du principal et 1 120 millions de FCFA au titre des intérêts.

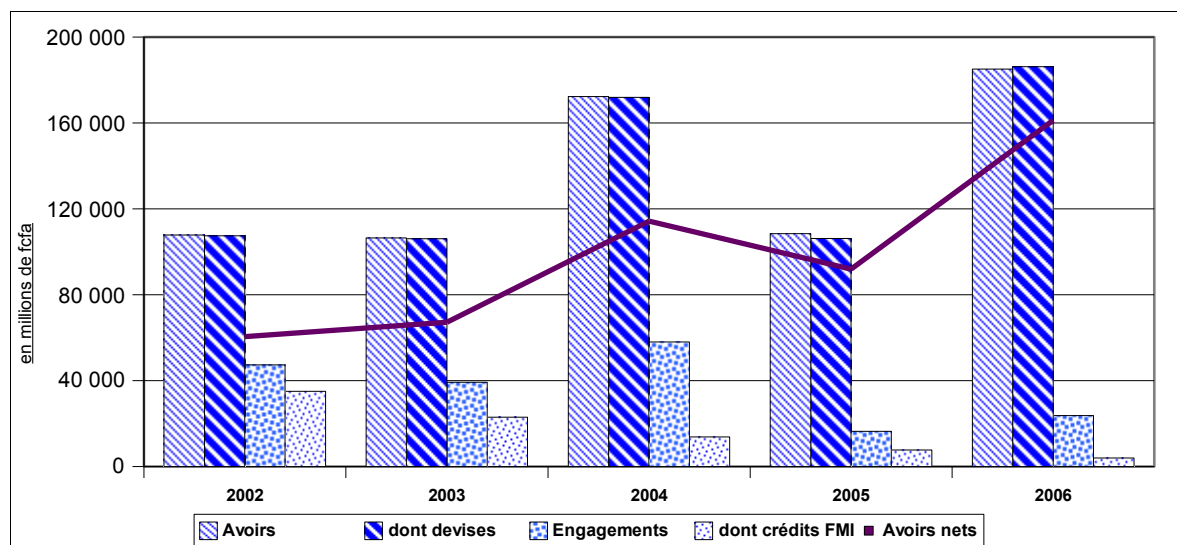
2.2.2.2- Capitaux monétaires

En 2006, les transactions extérieures se sont soldées par une hausse des avoirs extérieurs nets des institutions monétaires de 70 334 millions de FCFA du fait d'une hausse de 69 335 millions de FCFA au niveau de la Banque Centrale conjuguée à celle de 999 millions de FCFA pour les banques de dépôts. La réévaluation des engagements à l'égard du FMI a réduit légèrement l'augmentation des avoirs extérieurs globaux à 69 993 millions de FCFA, correspondant au solde de la balance des paiements en 2005.

2.2.2.2.1- Avoirs et engagements extérieurs de la Banque Centrale

La position extérieure créditrice de la Banque Centrale s'est améliorée en 2006 de 69 335 millions de FCFA, en liaison avec une augmentation des avoirs plus forte que celle des engagements.

Graphique 14- Évolution des avoirs et engagements de la Banque Centrale



Les **avoirs extérieurs** officiels ont progressé de 76 574 millions de FCFA en rapport avec la forte augmentation de 80 018 millions des avoirs en devises qui se sont établis à 186 246 millions de FCFA contre 106 228 millions de FCFA en 2005.

Les **engagements extérieurs** ont également progressé de 7 240 millions de FCFA en passant de 16 509 millions de FCFA à 23 749 millions de FCFA, sous l'effet de la hausse des dépôts des banques et institutions non résidentes, ainsi que des autres engagements (transferts à exécuter sur l'extérieur).

Globalement, les **avoirs extérieurs nets** de la BCEAO se sont chiffrés à 161 291 millions de FCFA en 2006 contre 91 956 millions de FCFA une année plus tôt, en hausse de 69 335 millions de FCFA.

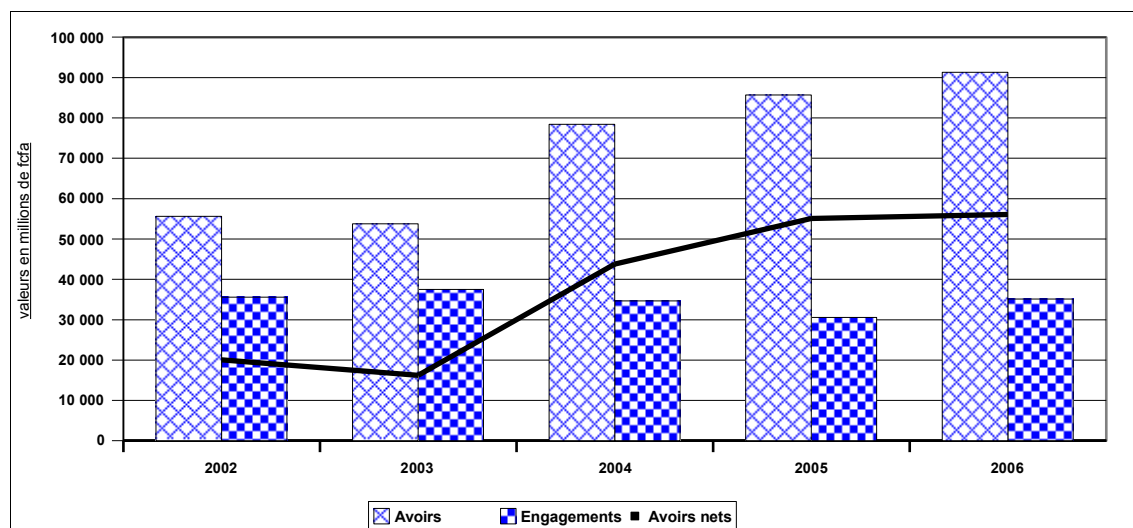
Tableau 47 - Évolution des avoirs et engagements de la Banque Centrale (en millions de francs CFA)

RUBRIQUES	2002	2003	2004	2005	2006	Var 06/05
AVOIRS	107 891	106 430	172 266	108 465	185 039	76 574
Position de réserve	282	271	265	2 226	-1 241	-3 467
DTS détenus	174	83	9	11	34	24
Avoirs en devises	107 436	106 077	171 993	106 228	186 246	80 018
ENGAGEMENTS (hors allocation de DTS)	47 401	39 235	58 014	16 509	23 749	7 240
Recours au crédit du FMI	35 088	23 028	13 851	7 768	4 069	-3 699
Banques et Institutions étrangères	11 689	13 734	43 117	8 417	18 574	10 157
Autres engagements	623	2 473	1 045	324	1 106	782
Allocations de DTS (PM)	10 132	8 951	8 749	8 722	8 224	-499
AVOIRS NETS	60 490	67 195	114 252	91 956	161 291	69 335

2.2.2.2.2- Avoirs et engagements extérieurs des banques de dépôts

La position extérieure nette des banques s'est située à 56 111 millions de FCFA en augmentation de 999 millions de FCFA par rapport aux 55 112 millions de FCFA réalisés en 2005. Cette évolution résulte d'une augmentation des avoirs plus forte que celle des engagements.

Graphique 15- Évolution des avoirs et engagements des banques de dépôts



Les **avoirs extérieurs bruts** se sont établis à 91 271 millions de FCFA en 2006 en hausse de 6,5% par rapport à l'encours de 85 684 millions de FCFA de l'année précédente en liaison avec l'évolution des avoirs en monnaies étrangères et celle des avoirs auprès des banques et correspondants.

Parallèlement, l'augmentation des dépôts des non-résidents dans les banques locales a entraîné une hausse de 15,0% du stock des **engagements extérieurs bruts** qui s'inscrit à 35 160 millions de FCFA en 2006 contre 30 572 millions de FCFA un an auparavant.

Tableau 48 - Évolution des avoirs et engagements des banques de dépôts (en millions de francs CFA)

RUBRIQUES	2002	2003	2004	2005	2006	Var 06/05
AVOIRS (sans effets à l'encaissement)	55 647	53 754	78 428	85 684	91 271	6,5%
Banques et Correspondants	37 052	36 102	43 872	31 957	39 081	22,3%
Monnaies Etrangères	1 100	1 613	2 095	1 772	4 080	130,2%
Autres Comptes	17 495	16 039	32 461	51 955	48 110	-7,4%
Effets à l'encaissement (PM)	9 169	7 884	5 577	6 401	0	-100,0%
ENGAGEMENTS (hors compte exigible après encaissement)	35 597	37 539	34 643	30 572	35 160	15,0%
Banques et Correspondants	19 732	17 143	16 317	8 037	8 856	10,2%
Autres Institutions Financières	845	1 221	1 407	4 322	3 505	-18,9%
Gouvernements et Institutions non Financières	2 841	3 475	3 050	3 253	3 089	-5,0%
Autres Comptes	11 464	15 241	13 660	14 389	15 334	6,6%
Engagements à moyen et long terme	715	459	209	571	4 376	666,4%
Comptes exigibles après encaissement(PM)	10 273	10 214	9 911	8 923	5 098	-42,9%
AVOIRS NETS	20 050	16 215	43 785	55 112	56 111	1,8%

2.2.2.2.3- Avoirs extérieurs globaux du système monétaire

Les variations des positions créditrices de la Banque Centrale (+69 335 millions de FCFA) et des banques de dépôts (+999 millions de FCFA) ont conduit à une amélioration de 70 334 millions de FCFA des avoirs extérieurs nets globaux en 2006 contre une dégradation de 10 969 millions de FCFA en 2005.

En tenant compte de la contrepartie de réévaluation des engagements envers le FMI estimée à 341 millions de FCFA, la hausse des avoirs extérieurs nets totaux, correspondant au solde global de la balance des paiements au titre de l'année 2006, s'élève à 69 993 millions de FCFA.

**Tableau 49 - Évolution des avoirs extérieurs nets globaux
(en millions de francs CFA)**

RUBRIQUES	2002	2003	2004	2005	2006	Var 06/05
Avoirs extérieurs nets des banques de dépôts	20 050	16 215	43 785	55 112	56 111	1,8%
<i>Variation des AEN du secteur bancaire (1)</i>	935	-3 835	27 570	11 327	999	-91,2%
Avoirs extérieurs nets de la banque centrale	60 491	67 195	114 252	91 956	161 291	75,4%
<i>Variation des AEN de la Banque Centrale (2)</i>	14 042	6 704	47 057	-22 296	69 335	411,0%
Avoirs extérieurs nets totaux	80 541	83 410	158 037	147 065	217 402	47,8%
<i>Variation des AEN totaux (1)+(2)</i>	14 977	2 869	74 627	-10 969	70 334	741,2%
Contrepartie de réévaluation (3)*	-462	-2 991	-314	-17	-341	-1905,9%
Ajustements				20		
SOLDE GLOBAL (1)+(2)+(3)	14 515	-122	74 313	-10 966	69 993	738,3%

* Le signe moins (-) de la contrepartie de réévaluation signifie une annulation de la baisse des engagements envers le FMI suite à la réévaluation. Le signe plus (+) signifie une annulation de la hausse des engagements envers le FMI suite à la réévaluation. Ceci permet d'annuler l'effet du taux de change qui selon le manuel de la balance des paiements doit être exclusivement enregistré dans la position extérieure globale.

3- CONCORDANCE DES STATISTIQUES MONÉTAIRES ET DE BALANCE DES PAIEMENTS

Il existe souvent une différence entre les mouvements de capitaux monétaires déterminés en balance des paiements et la variation des avoirs extérieurs nets telle que présentée dans les publications de la BCEAO et du FMI. Cet écart provient du fait que certaines transactions sont éliminées ou au contraire recensées en balance des paiements alors qu'elles sont reprises ou omises en statistiques monétaires. C'est le cas notamment des valeurs à l'encaissement non disponibles ou exigibles après encaissement qui sont ignorées en balance des paiements mais prises en compte dans les statistiques monétaires. Les tableaux ci-après font la réconciliation entre les deux séries statistiques.

Tableau 50 - Avoirs et Engagements des banques de dépôts (en millions de FCFA)

<u>AVOIRS</u>	
Statistiques monétaires (IFS ligne 21)	91 271
Valeurs à l'encaissement non disponibles	0
Enregistrement en balance des paiements	91 271
<u>ENGAGEMENTS</u>	
Statistiques monétaires (IFS lignes 26c et 26cl)	40 258
Comptes exigibles après encaissement	5 098
Enregistrement en balance des paiements	35 160

Tableau 51 - Avoirs et Engagements de la Banque Centrale (en millions de FCFA)

<u>AVOIRS</u>	
Statistiques monétaires (IFS ligne 11 ou situation détaillée de la BC)	185 039
Enregistrement en balance des paiements	185 039
<u>ENGAGEMENTS</u>	
Statistiques monétaires (IFS ligne 16c ou situation détaillée de la BC)	31 972
Allocation de DTS	8 224
Enregistrement en balance des paiements	23 749

4- POSITION EXTERIEURE GLOBALE

La position extérieure globale retrace le stock des avoirs et des engagements financiers vis-à-vis de l'extérieur. Outre les transactions liées aux diverses composantes du compte des opérations financières (investissements directs, investissements de portefeuille, autres investissements et avoirs de réserve), la position extérieure globale rend compte des variations de prix et des taux de change qui affectent l'évaluation du stock des avoirs et engagements entre le début et la fin d'une période comptable. Elle indique également les ajustements de régularisation notamment, les fluctuations dues à l'allocation ou l'annulation de DTS, à la démonétisation de l'or et aux reclassements des catégories d'investissement.

Au 31 décembre 2006, la position extérieure globale du Togo ressort débitrice de 1 333,7 milliards de FCFA contre 1 196,2 milliards de FCFA en 2005. La dégradation de 137,4 milliards de FCFA (11,5%) découle de la hausse de 18,1% des avoirs conjuguée à une progression de 12,6% des engagements.

Le stock des avoirs s'est établi à 289,7 milliards de FCFA contre 245,2 milliards de FCFA en 2005, en augmentation de 44,5 milliards de FCFA notamment sous l'effet de la hausse des avoirs de réserves (+75,6 milliards de FCFA).

S'agissant des engagements, leur encours évolue de 1 441,4 milliards de FCFA en 2005 à 1 623,3 milliards de FCFA en 2006. La hausse de 181,9 milliards de FCFA provient notamment des investissements directs et de portefeuille qui ont progressé respectivement de 40,4 milliards et 31,7 milliards de FCFA. Les engagements au titre de la dette extérieure publique en progression de 1,7%, demeure la plus importante composante (57,7%) des engagements extérieurs du Togo.

Tableau 52 - Position extérieure globale (en millions de FCFA)

INTITULES	2003	2004	2005	2006	Var 06/05
AVOIRS	254 746	338 951	245 196	289 659	18,1%
Investissements directs à l'étranger	1 443	-5 057	-12 594	-20 469	-62,5%
Investissements de portefeuille	32 273	50 429	64 264	63 212	-1,6%
Autres investissements	126 229	121 312	85 061	62 802	-26,2%
Dont Crédits commerciaux	51 501	52 398	51 432	47 408	-7,8%
Prêts	7 636	9 421	20 877	28 644	37,2%
Monnaie fiduciaire et dépôts	62 262	65 166	47 953	30 657	-36,1%
Avoirs de réserve	94 801	172 267	108 465	184 114	69,7%
ENGAGEMENTS	1 190 267	1 289 561	1 441 447	1 623 309	12,6%
Investissements directs dans l'économie	68 759	89 905	132 275	172 713	30,6%
Investissements de portefeuille	15 118	28 937	44 849	76 562	70,7%
Autres investissements	1 106 390	1 170 719	1 264 323	1 374 034	8,7%
Crédits commerciaux	66 151	99 796	154 588	222 809	44,1%
Prêts	984 857	970 627	1 045 735	1 066 292	2,0%
Dont dette publique extérieure	901 864	872 644	921 308	937 156	1,7%
Monnaie fiduciaire et dépôts	48 410	33 475	27 243	34 191	25,5%
Autres engagements	19 875	66 821	36 757	50 742	38,0%
POSITION EXTERIEURE GLOBALE	-935 521	-950 610	-1 196 251	-1 333 650	-11,5%

CONCLUSION

Les comptes extérieurs du Togo sont marqués en 2006 par la réduction du déficit courant après une forte dégradation en 2005, la hausse des investissements de portefeuille consécutivement à la souscription par des non-résidents à l'emprunt obligataire de l'Etat togolais sur le marché des titres publics de l'UEMOA, ainsi que la progression des avoirs de réserve.

Au total, la balance des paiements dégage un solde excédentaire de 70,0 milliards de FCFA grâce à une réduction de 65,0 milliards de FCFA du déficit courant et à une amélioration de 30,8 milliards de FCFA des flux nets de capitaux. Des arriérés de paiements extérieurs de 25,8 milliards de FCFA ont été accumulés en 2006 contre 29,0 milliards de FCFA en 2005.

ANNEXES

**Annexe 1- Échanges extérieurs par principales zones économiques
(en milliards de FCFA)**

ZONES ECONOMIQUES	2002		2003		2004		2005		2006	
	Mds	%	Mds	%	Mds	%	Mds	%	Mds	%
EXPORTATIONS (FOB)	173,6	100	242,4	100	215,5	100	190,2	100	140,7	100
OCDE	34	19,6	55,6	22,9	36,4	16,9	24,4	12,8	15,9	11,3
- Union Européenne	15	8,7	41,7	17,2	27,1	12,6	18,5	9,7	11,8	8,4
- Autres pays membres	19	10,9	13,9	5,7	9,3	4,3	5,9	3,1	4,1	2,9
OPEP	5,8	3,3	8,4	3,5	8,8	4,1	8,8	4,6	1,8	1,3
dont NIGERIA	3,5	2	3,4	1,4	3,9	1,8	7,8	4,1	0,9	0,7
CEDEAO	98,7	56,8	133,8	55,2	119,6	55,5	128,3	67,5	91	64,7
- UEMOA	57,4	33	93,2	38,4	90,9	42,2	81,7	43	69,4	49,4
Conseil de l'Entente	54,6	31,5	73,5	30,3	60,2	27,9	66	34,7	66	46,9
- Autres pays membres	41,3	23,8	40,6	16,7	28,7	13,3	46,6	24,5	21,6	15,3
AUTRES	38,6	22,2	48	19,8	54,6	25,3	36,4	19,1	32,9	23,4
Dont : Afrique du sud	4,1	2,4	2,2	0,9	2,8	1,3	0,5	0,3	1,2	0,8
Maroc	1,8	1,1	2,4	1	1,6	0,7	3,4	1,8	0,8	0,6
Brésil	0,4	0,2	1,9	0,8	2,3	1,1	3,3	1,8	1,2	0,8
Inde	3,5	2	5,6	2,3	8,2	3,8	11,2	5,9	9,5	6,7
Indonésie	2	1,2	4,8	2	4,2	1,9	0,7	0,4	0,8	0,6
Philippines	0	0	0	0	0	0	0	0	0,9	0,6
Taiwan	10,9	6,3	10,5	4,3	4,7	2,2	0,6	0,3	0,3	0,2
IMPORTATIONS (CAF)	280,9	100	330,3	100	293,8	100	314,4	100	373,1	100
OCDE	165,9	59,1	186,5	56,5	139,4	47,4	149,6	47,6	190,8	51,1
- Union Européenne	122,2	43,5	167,1	50,6	122,2	41,6	132,4	42,1	160,1	42,9
- Autres pays membres	43,8	15,6	19,4	5,9	17,2	5,9	17,2	5,5	30,7	8,2
OPEP	14,8	5,3	12,3	3,7	20,4	6,9	17,9	5,7	17,8	4,8
dont NIGERIA	3,2	1,1	3,5	1,1	3,3	1,1	2,6	0,8	4,4	1,2
CEDEAO	34,9	12,4	44,9	13,6	46,3	15,8	37,8	12	29,7	7,9
- UEMOA	26	9,2	33,5	10,1	37,8	12,9	30,8	9,8	18,9	5,1
Conseil de l'Entente	22,1	7,9	28,6	8,7	35,2	12	28,2	9	15	4
- Autres pays membres	8,9	3,2	11,4	3,5	8,5	2,9	6,9	2,2	10,8	2,9
DIVERS	68,5	24,4	90,1	27,3	91	31	111,7	35,5	139,2	37,3
Dont : Europe de l'Est	16,4	5,9	13,5	4,1	13,2	4,5	8,5	2,7	14	3,8
Chine	8,1	2,9	13,6	4,1	24,5	8,3	41,4	13,2	45,3	12,1
Inde	3,3	1,2	4,8	1,5	5,1	1,7	7,4	2,4	5	1,3
Indonésie	5,4	1,9	6,1	1,8	6	2	3,1	1	7,4	2
Corée du Sud	0,8	0,3	0,5	0,2	1,3	0,4	0,4	0,1	1,6	0,4
Thaïlande	2,4	0,8	1,8	0,5	1,8	0,6	2,1	0,7	3,2	0,8
Hong Kong	5	1,8	5,9	1,8	7,5	2,6	6,4	2	3,9	1
Taiwan	0,4	0,1	0,5	0,2	0,2	0,1	2,1	0,7	1,6	0,4
Afrique du Sud	5,6	2	13,7	4,1	4,2	1,4	6	1,9	8,1	2,2
Mauritanie	3,1	1,1	2,4	0,7	1,7	0,6	1,8	0,6	1,3	0,4

**Annexe 2- Orientation géographique des importations en commerce spécial
(en millions de FCFA)**

PAYS D'ORIGINE	2002	2003	2004	2005	2006
EUROPE	138 911	182 693	135 899	142 546	177 066
Union Européenne	122 159	167 520	122 192	132 352	160 093
ALLEMAGNE	14 172	14 941	9 649	9 154	24 606
FRANCE	57 186	68 977	57 329	55 311	79 876
ITALIE	10 131	14 592	10 971	14 022	13 887
PAYS-BAS	9 027	39 669	9 847	12 385	8 129
Royaume-Uni	4 691	3 045	5 990	6 486	10 000
Autres pays européens de l'UE	26 953	26 295	28 405	34 994	23 595
Autres pays d'Europe	16 752	15 173	13 707	10 194	16 973
SUISSE	384	1 041	276	460	852
AFRIQUE	53 855	67 121	57 269	55 156	48 882
CEDEAO	34 893	44 857	46 349	37 778	29 661
U E M O A	25 967	33 452	37 757	30 838	18 906
BENIN	2 070	5 609	7 773	6 373	3 479
BURKINA	2 377	3 141	9 535	1 470	642
COTE D'IVOIRE	17 648	19 154	17 809	20 327	10 868
GUINEE BISSAU	0	62	0	111	0
MALI	8	98	8	28	15
NIGER	46	694	42	70	52
SENEGAL	3 817	4 694	2 590	2 459	3 850
Autres pays de la CEDEAO	8 927	11 404	8 592	6 940	10 755
CAP VERT	1	0	0	1	0
GAMBIE	3	8	66	13	18
GHANA	5 639	7 871	5 144	4 239	6 342
GUINEE	1	12	7	22	7
LIBERIA	120	54	58	54	0
NIGERIA	3 160	3 459	3 317	2 610	4 376
SIERRA-LEONE	1	0	0	0	11
Autres pays d'Afrique	18 962	22 264	10 920	17 378	19 221
CEMAC	3 105	2 770	671	7 233	6 616
ALGERIE	1	1	0	2	0
MAROC	478	422	405	732	910
TUNISIE	438	353	459	1 009	962
KENYA					0
AFRIQUE DU SUD	5 578	13 713	4 216	5 963	8 061
AMERIQUE	35 100	15 938	21 544	17 862	27 049
CANADA	16 334	5 726	3 922	5 079	3 062
ETATS-UNIS	12 880	3 707	7 089	3 626	15 230
AUTRES PAYS D'AMERIQUE	5 886	6 506	10 533	9 158	8 758
ASIE	49 950	56 890	71 993	88 502	88 808
CHINE	8 144	13 624	24 489	41 373	45 252
TAIWAN	379	493	197	2 096	1 627
JAPON	5 384	4 789	4 782	5 738	7 404
INDE	3 317	4 764	5 148	7 418	4 980
THAILANDE	2 379	1 783	1 833	2 145	3 164
AUTRES PAYS	30 348	31 438	35 544	29 732	26 381
OCEANIE	618	215	447	63	525
AUSTRALIE	19	190	282	53	485
NOUVELLE ZELANDE	511	7	16	6	40
TOTAL GENERAL	280 872	330 275	293 822	314 352	373 133

**Annexe 3- Orientation géographique des exportations en commerce spécial
(en millions de FCFA)**

PAYS D'ORIGINE	2002	2003	2004	2005	2006
EUROPE	16 443	44 477	28 287	19 082	12 108
Union Européenne	15 028	41 688	27 064	18 489	11 788
ALLEMAGNE	810	1 023	1 070	3 970	2 064
FRANCE	1 617	2 016	8 203	2 646	1 651
ITALIE	3 089	2 515	1 680	1 635	671
PAYS-BAS	3 424	31 353	8 129	2 067	862
Royaume-Uni	163	63	61	891	417
Autres pays européens de l'UE	5 925	4 718	7 921	7 280	6 123
Autres pays d'Europe	1 415	2 789	1 223	592	321
SUISSE	696	1 166	709	250	181
AFRIQUE	106 793	141 223	136 972	136 166	95 027
CEDEAO	98 688	133 780	129 447	128 328	90 990
U E M O A	57 358	93 183	90 907	81 725	69 426
BENIN	22 957	23 019	25 065	21 991	17 581
BURKINA	22 558	40 142	26 844	35 042	28 324
COTE D'IVOIRE	1 062	1 578	1 356	3 284	1 407
GUINÉE BISSAU	0	10	0	0	1
MALI	2 294	18 722	22 975	14 010	11 247
NIGER	8 025	8 764	6 893	5 715	9 847
SENEGAL	461	947	7 774	1 684	1 018
Autres pays de la CEDEAO	41 330	40 597	38 540	46 603	21 576
CAP VERT	88	0	0	0	12
GAMBIE	14	54	30	0	12
GHANA	37 268	36 980	34 223	38 605	20 431
GUINÉE	353	40	40	34	181
LIBERIA	44	78	338	197	0
NIGERIA	3 488	3 438	3 876	7 753	938
SIERRA-LEONE	75	7	33	14	2
Autres pays d'Afrique	8 105	7 443	7 525	7 838	4 037
CEMAC	1 649	1 751	1 722	2 041	1 247
ALGERIE	168	187	23	89	30
MAROC	1 840	2 401	1 569	3 432	810
TUNISIE	0	172	856	932	181
KENYA					0
AFRIQUE DU SUD	4 086	2 185	2 792	503	1 163
AMERIQUE	2 925	6 914	3 570	5 841	5 178
CANADA	25	121	8	16	21
ETATS-UNIS	651	3 097	769	2 146	3 055
AUTRES PAYS D'AMERIQUE	2 249	3 697	2 794	3 679	2 102
ASIE	29 405	41 139	35 916	22 415	26 119
CHINE	1 765	6 133	9 141	4 188	6 927
TAIWAN	10 938	10 454	4 663	632	288
JAPON	29	319	208	18	12
INDE	3 466	5 959	8 241	11 209	9 471
THAÏLANDE	2 964	1 488	1 932	764	4 042
AUTRES PAYS	10 242	16 786	11 730	5 604	5 379
OCEANIE	12 267	6 460	7 367	3 457	1 230
AUSTRALIE	6 387	2 611	3 429	1 819	870
NOUVELLE ZELANDE	5 880	3 170	3 935	1 638	1 017
TOTAL GENERAL	173 622	242 396	215 518	190 212	140 680

Annexe 4- Position Extérieure Globale (PEG) (Présentation détaillée)

Position Extérieure Globale (PEG) – présentation détaillée	2 004	2 005	2 006	Var 06/05
AVOIRS	338 951	245 196	289 659	44 463
Investissements directs à l'étranger	-5 057	-12 594	-20 469	-7 875
Capital social et bénéfices réinvestis	6 970	7 671	7 499	-172
Autres capitaux	-12 027	-20 265	-27 968	-7 703
Investissements de portefeuille	50 429	64 264	63 212	-1 052
Titres de participation	1 147	1 129	1 129	0
dont : banques	45 773	50 108	49 576	-532
Titres de créances	33 494	37 829	35 640	-2 189
Obligations et autres titres d'emprunt	13 446	14 826	11 906	-2 920
dont : banques	20 048	21 994	22 725	731
Instruments du marché monétaire	12 279	12 279	13 936	1 657
dont : banques	12 279	12 279	13 936	1 657
Dérivés financiers	0	0	0	0
dont : banques	0	0	0	0
Autres investissements	121 312	85 061	62 802	-22 259
Dont :				
Crédits commerciaux	52 398	51 432	47 408	-4 024
Prêts	9 421	20 877	28 644	7 767
Autorités monétaires	0	0	0	0
Administrations publiques	0	0	0	0
Banques	9 421	20 877	28 644	7 767
Long terme	6 461	5 673	7 952	2 279
Court terme	2 960	15 204	20 692	5 488
Autres secteurs	0	0	0	0
Monnaie fiduciaire et dépôts	65 166	47 953	30 657	-17 296
Autorités monétaires	0	0	0	0
Administrations publiques	1 459	984	509	-475
Banques	42 406	36 810	35 893	-917
Autres secteurs	21 301	10 159	-5 745	-15 904
Avoirs de réserve	172 267	108 465	184 114	75 649
Or monétaire	0	0	0	0
DTS	9	11	36	25
Position de réserve au FMI	265	2 226	-1 331	-3 557
Monnaies étrangères	171 993	106 228	185 409	79 181
Autres créances				0

Position Extérieure Globale (PEG) – présentation détaillée	2 004	2 005	2 006	Var 06/05
ENGAGEMENTS	1 289 561	1 441 447	1 623 309	181 862
Investissements directs dans l'économie	89 905	132 275	172 713	40 438
Capital social et bénéfices réinvestis	75 595	104 953	127 396	22 443
Autres capitaux	14 310	27 322	45 317	17 995
Investissements de portefeuille: engagements	28 937	44 849	76 562	31 713
Titres de participation	16 503	25 186	30 598	5 412
Banques	439	500	555	55
Autres secteurs	16 064	24 686	30 043	5 357
Titres d'engagement	12 434	19 663	45 964	26 301
Obligations et autres titres d'emprunt	6 113	13 063	39 364	26 301
Autorités monétaires				0
Administrations publiques			25 735	25 735
Banques			1 050	1 050
Autres secteurs	6 113	13 063	12 579	-484
Instruments du marché monétaire	6 321	6 321	6 321	0
Banques	6 321	6 321	6 321	0
Dérivés financiers		279	279	0
Banques		279	279	0
Autres investissements : engagements	1 170 719	1 264 323	1 374 034	109 711
Dont :				
Crédits commerciaux	99 796	154 588	222 809	68 221
Prêts	970 627	1 045 735	1 066 292	20 557
Autorités monétaires	14 351	7 505	4 069	-3 436
Utilisation des crédits et prêts du FMI	14 351	7 505	4 069	-3 436
Autres prêts à long terme				0
Prêts à court terme				0
Administrations publiques	872 644	921 308	937 156	15 848
Long terme	616 718	640 302	644 112	3 810
Court terme	255 926	281 006	293 044	12 038
Banques	2 423	5 036	2 718	-2 318
Long terme	209	71	1 000	929
Court terme	2 214	4 965	1 718	-3 247
Autres secteurs	81 209	111 886	122 995	11 109
Long terme				0
Court terme	81 209	111 886	122 995	11 109
Monnaie fiduciaire et dépôts	33 475	27 243	34 191	6 948
Autorités monétaires	13 920	14 437	15 584	1 147
Banques	19 555	12 806	18 607	5 801
Autres engagements	66 821	36 757	50 742	13 985
Autorités monétaires	42 831	6 868	15 812	8 944
Administrations publiques				0
Banques				0
Autres secteurs	23 990	29 889	34 930	5 041
POSITION EXTERIEURE GLOBALE	-950 610	-1 196 251	-1 333 650	-137 399



BCEAO
BANQUE CENTRALE DES ETATS
DE L'AFRIQUE DE L'OUEST

Avenue Abdoulaye Fadiga
BP 3108 - Dakar - Sénégal
www.bceao.int