

BCEAO
BANQUE CENTRALE DES ETATS
DE L'AFRIQUE DE L'OUEST

REPUBLIQUE TOGOLAISE
MINISTRE DES FINANCES, DU
BUDGET ET DES PRIVATISATIONS
Comité de la Balance des Paiements

BALANCE DES PAIEMENTS ET POSITION EXTERIEURE GLOBALE

TOGO 2005



BCEAO

BANQUE CENTRALE DES ETATS
DE L'AFRIQUE DE L'OUEST

Direction Nationale de la BCEAO pour le Togo / Secrétariat du Comité

BALANCE DES PAIEMENTS ET POSITION EXTERIEURE GLOBALE DU TOGO AU TITRE DE L'ANNEE 2005



Janvier 2007

SOMMAIRE

	<i>Page</i>
INTRODUCTION.....	4
1- ÉVOLUTION DE LA BALANCE DES PAIEMENTS COURANTS.....	10
1.1- Évolution de la balance des biens.....	11
1.1.1- Exportations de biens.....	11
1.1.1.1- Marchandises générales.....	12
1.1.1.1.1- <i>Les marchandises en commerce général.....</i>	12
1.1.1.1.1.1- Produits agricoles.....	12
1.1.1.1.1.1.1- <i>Cacao.....</i>	13
1.1.1.1.1.1.2- <i>Café.....</i>	14
1.1.1.1.1.1.3- <i>Coton-fibre.....</i>	15
1.1.1.1.1.1.4- <i>Autres matières premières agricoles.....</i>	16
1.1.1.1.1.1.5- <i>Produits alimentaires d'origine végétale.....</i>	16
1.1.1.1.1.2- Mines et pétrole.....	17
1.1.1.1.1.2.1- <i>Phosphate.....</i>	17
1.1.1.1.1.2.2- <i>Clinker.....</i>	17
1.1.1.1.1.2.3- <i>Produits pétroliers.....</i>	18
1.1.1.1.1.3- Produits industriels.....	19
1.1.1.1.1.3.1- <i>Ciment.....</i>	19
1.1.1.1.1.3.2- <i>Produits sidérurgiques.....</i>	20
1.1.1.1.1.3.3- <i>Autres produits industriels.....</i>	20
1.1.1.1.2- <i>Ajustements.....</i>	20
1.1.1.2- Autres biens.....	21
1.1.2- Importations de biens.....	21
1.1.2.1- Marchandises générales.....	22
1.1.2.1.1- <i>Importations en commerce spécial.....</i>	22
1.1.2.1.1.1- Biens de consommation.....	23
1.1.2.1.1.1.1- <i>Alimentation-boissons-tabacs.....</i>	24
1.1.2.1.1.1.2- <i>Autres produits finis pour la consommation.....</i>	24
1.1.2.1.1.2- Énergie et lubrifiants.....	25
1.1.2.1.1.3- Matières premières et produits semi-finis.....	25
1.1.2.1.1.4- Biens d'équipement.....	26
1.1.2.1.2- <i>Mouvements d'entrepôts.....</i>	26

1.1.2.1.3- Ajustements de couverture.....	27
1.1.2.1.4- Reclassification du fret et de l'assurance.....	27
1.1.2.2- Autres biens importés.....	27
1.1.3- Orientation géographique des échanges.....	28
1.2- Évolution de la balance des services.....	29
1.2.1- Transports.....	29
1.2.2- Voyages.....	29
1.2.3- Autres services.....	30
1.3- Évolution de la balance des revenus.....	30
1.3.1- Revenus du travail.....	30
1.3.2- Revenus des investissements.....	31
1.4- Évolution de la balance des transferts courants.....	31
2- COMPTE DE CAPITAL ET D'OPÉRATIONS FINANCIÈRES.....	33
2.1- Compte de capital.....	33
2.1.1- Évolution de la balance des transferts de capital.....	33
2.1.2- Évolution de la balance des acquisitions et cessions d'actifs non financiers non produits.....	33
2.2- Balance des opérations financières.....	33
2.2.1- Présentation standard de la 5ème édition du manuel (MBP5) du FMI.....	34
2.2.1.1- Investissements directs.....	34
2.2.1.2- Investissements de portefeuille.....	34
2.2.1.3- Autres investissements.....	34
2.2.1.4- Avoirs de réserve.....	36
2.2.2- Présentation optique BCEAO.....	36
2.2.2.1- Capitaux non monétaires.....	36
2.2.2.2- Capitaux monétaires.....	37
2.2.2.2.1- Avoirs et engagements extérieurs de la Banque Centrale.....	37
2.2.2.2.2- Avoirs et engagements extérieurs des banques de dépôts.....	38
2.2.2.2.3- Avoirs extérieurs globaux du système monétaire.....	39
3- CONCORDANCE DES STATISTIQUES MONÉTAIRES ET DE BALANCE DES PAIEMENTS.....	40
4- POSITION EXTERIEURE GLOBALE.....	40
CONCLUSION.....	42
ANNEXES.....	43

INTRODUCTION

Conjoncture économique internationale

L'activité économique internationale est demeurée bien orientée en 2005, malgré la décélération par rapport à 2004, en liaison avec la poursuite de l'envolée des prix des produits pétroliers.

Le prix du baril de pétrole s'est en effet, établi en moyenne à 57,3 dollars contre 41,1 dollars, une année plus tôt, dans un contexte de quasi-stabilité du dollar ; le cours moyen est passé de 527,3 FCFA en 2004 à 527,2 FCFA en 2005. Cette tension sur les prix des produits pétroliers est notamment liée aux effets néfastes des cyclones Katrina et Rita sur l'industrie pétrolière américaine et à la progression de la demande mondiale dans un contexte de relative stabilité de l'offre et d'incertitudes géopolitiques.

Selon le FMI, le taux de croissance de l'économie mondiale s'établit à 4,8% en 2005 contre 5,3% en 2004.

Tout spécialement, l'économie chinoise a continué de croître à un rythme quasi constant (9,9%), alors que la reprise s'est accélérée au Japon (2,7% contre 2,3% en 2004). La croissance mondiale a également été impulsée par le dynamisme de l'économie américaine dont le taux de croissance est ressorti à 3,5%, contre 4,4% en 2004. Dans la zone euro les activités économiques ont légèrement progressé de 1,3% contre 2,1% en 2004.

En Afrique, la croissance économique s'est établie à 5,2% après avoir atteint 5,5% en 2004. malgré l'amélioration de la conjoncture dans les pays producteurs de pétrole et le retour de la stabilité économique dans d'autres pays. Le niveau relativement bas des prix des matières premières agricoles notamment le coton, la persistance des troubles socio-politiques et les mauvaises récoltes vivrières ont limité les performances économiques du continent dont les cours des principaux produits exportés se sont comportés comme ci-après :

Les cours internationaux du café se sont redressés passant en moyenne de 415 FCFA le kilogramme en 2004 à 581 FCFA en 2005 suite au recul de l'offre, avec la baisse des productions Mexicaine et Vietnamiennne.

Par contre, les cours des deux autres principaux produits agricoles exportés par les pays de l'Union Économique et Monétaire Ouest Africaine (UEMOA) ont été caractérisés en 2005 par une évolution baissière :

- les cours du cacao ont connu une baisse de 0,9% en s'établissant en moyenne à 811 FCFA contre 818 FCFA en 2004. Cette évolution est imputable à une surabondance de l'offre;
- la tendance baissière des cours du coton s'est poursuivie pour la troisième année consécutive en dépit de la demande croissante de la Chine. Le prix moyen du kilogramme de coton fibre est ressorti à 607,5 FCFA contre 652 FCFA, en recul de 6,6% par rapport aux réalisations de l'année 2004. Cette situation est due à l'abondance de l'offre liée à la hausse des rendements moyens en relation avec l'amélioration des techniques de production, et les subventions accordées aux producteurs des pays industrialisés.

Au sein de l'UEMOA, le taux de croissance réelle est ressorti à 4,1% en 2005 contre 2,8% en 2004. Cette relative amélioration est pour l'essentiel imputable au net redressement de la production agricole induit par des conditions climatiques plus favorables dans la plupart des pays.

Conjoncture économique nationale

L'évolution de la situation économique au plan national s'est ressentie des perturbations qui ont secoué le pays depuis le décès du Président EYADEMA, des conditions climatiques moins favorables qu'en 2004, ainsi que de la persistance des pannes techniques de l'appareil de production de la société IFG (International Fertilizer Group). Dans ce contexte, le taux de croissance en termes réels du PIB s'est établi à 1,2% contre 2,3% en 2004. Cette évolution est impulsée par les secteurs secondaire et tertiaire dont les contributions à la croissance s'établissent respectivement à 1,0% et 0,6%. Quant au secteur primaire, sa contribution est négative à -0,8%.

Au plan des finances publiques, les opérations financières de l'Etat ont dégagé un déficit global, base ordonnancements (hors dons), de 58,1 milliards contre un excédent de 7,8 milliards de FCFA une année plus tôt. Les recettes hors dons se sont chiffrées à 174,9 milliards contre 171,7 milliards en 2004. Le taux de pression fiscale s'est situé à 14,6% contre 15,7% en 2004. Les dépenses et prêts nets ont connu une progression de 40,8% en s'établissant à 219,8 milliards de FCFA contre 156,1 milliards de FCFA en 2004.

S'agissant des comptes monétaires, l'analyse des principaux agrégats au 31 décembre 2005 indique:

- une diminution de 6,1% des avoirs extérieurs nets qui se sont établis à 136,1 milliards de FCFA en 2005 contre 145,0 milliards de FCFA en 2004 ;
- une expansion de 12,0% des crédits à l'économie qui sont passés de 174,4 milliards de FCFA à 195,3 milliards de FCFA;
- une hausse de 2,0% de la masse monétaire chiffrée à 313,6 milliards de FCFA en 2005 contre 307,5 milliards de FCFA une année plus tôt.

Concernant les échanges extérieurs, la balance des paiements a enregistré en 2005, un déficit global de 11,0 milliards de FCFA contre un excédent de 74,3 milliards de FCFA en 2004. Cette évolution est notamment imputable à l'aggravation de 134,3 milliards de FCFA du solde déficitaire de la balance courante qui est passé de -108,7 milliards de FCFA à -243,0 milliards de FCFA en 2005 en liaison avec l'augmentation des importations de biens induite par le *renchérissement des produits pétroliers*.

**Tableau 1- Balance des paiements de 2000 à 2005 - présentation optique BCEAO
(en millions de FCFA)**

RUBRIQUES	2001	2002	2003	2004	2005	Var 05/04
Compte des transactions courantes	-123 979	-97 517	-94 111	-108 652	-242 999	123,6%
Biens	-116 452	-105 528	-91 145	-133 283	-270 191	102,7%
Marchandises générales	-120 979	-109 453	-95 270	-137 424	-274 691	99,9%
Exportations FOB	257 200	291 589	342 192	312 169	341 215	9,3%
Importations FOB	-378 179	-401 042	-437 462	-449 593	-615 906	37,0%
Autres biens	4 527	3 925	4 125	4 141	4 500	8,7%
Exportations FOB	4 650	4 097	5 197	5 340	7 012	31,3%
Importations FOB	-123	-172	-1 072	-1 199	-2 512	109,5%
Services	-42 617	-40 486	-63 600	-47 166	-53 632	13,7%
Transports	-58 720	-57 970	-73 875	-66 574	-82 778	24,3%
- dont fret	-53 591	-55 006	-63 265	-62 120	-79 258	27,6%
Voyages	4 467	5 711	4 389	5 649	6 676	18,2%
Autres services	11 636	11 773	5 886	13 759	22 470	63,3%
Revenus	-21 499	-15 053	-13 564	-17 690	-18 207	2,9%
Rémunération des salariés	12 260	11 321	11 303	12 995	14 575	12,2%
Revenus des investissements	-33 759	-26 374	-24 867	-30 685	-32 782	6,8%
- dont intérêts sur dette publique	-16 431	-14 105	-13 290	-13 047	-10 846	-16,9%
Transferts courants	56 589	63 550	74 198	89 487	99 031	10,7%
Administrations publiques	14 849	6 934	5 883	9 600	10 843	12,9%
Autres secteurs	41 740	56 616	68 315	79 887	88 188	10,4%
Compte de capital et d'opérations financières	135 740	108 335	79 653	175 367	225 282	28,5%
Compte de capital	15 653	9 505	11 972	21 184	26 933	27,1%
Transferts de capital	15 653	9 505	11 972	21 184	26 933	27,1%
Administrations publiques	13 438	3 490	4 575	7 846	13 110	67,1%
Remises de dettes	9 267					
Autres	4 171	3 490	4 575	7 846	13 110	67,1%
Autres secteurs	2 215	6 015	7 397	13 338	13 823	3,6%
Acquisitions et cessions d'actifs						
Compte des opérations financières	120 087	98 830	67 681	154 183	198 349	28,6%
Investissements directs	51 926	35 545	23 288	38 002	48 455	27,5%
Investissements de portefeuille	8 943	9 065	9 701	15 724	2 883	-81,7%
Autres investissements	59 218	54 220	34 692	100 457	147 011	46,3%
Dont Financements exceptionnels	36 647	44 873	46 110	45 436	28 970	-36,2%
Rééchelonnements						
Remise de dettes	618					
Total des arriérés	36 029	44 873	46 110	45 436	28 970	-36,2%
Autres						
<i>Ajustement suite révision circulation fiduciaire*</i>			11 630			
Erreurs et omissions nettes	-3 749	3 697	2 706	7 598	6 751	-11,1%
Solde global	8 012	14 515	-122	74 313	-10 966	-114,8%
Avoirs et engagements extérieurs	-8 012	-14 515	122	-74 313	10 966	-114,8%
Autorités monétaires	-1 015	-13 580	-3 713	-46 743	22 293	-147,7%
Avoirs	5 395	-13 993	1 414	-65 842	63 798	-196,9%
Engagements	-6 410	413	-5 127	19 099	-41 505	-317,3%
Banques	-6 997	-935	3 835	-27 570	-11 327	-58,9%
Avoirs	-7 250	3 058	1 893	-24 674	-7 256	-70,6%
Engagements	253	-3 993	1 942	-2 896	-4 071	40,6%
Contrepartie de réévaluation (Pour mémoire)	764	462	2 991	314	17	-94,6%

* Ajustement lié à la mise à jour des données relatives aux statistiques monétaires

Tableau 2- Balance des paiements année 2005 - présentation optique BCEAO
(en millions de FCFA)

Intitulés	Crédit	Débit	Solde
Compte des transactions courantes	586 467	829 466	-242 999
Biens	348 227	618 418	-270 191
Marchandises générales	341 215	615 906	-274 691
Autres biens	7 012	2 512	4 500
Services	93 279	146 911	-53 632
Transports	29 920	112 698	-82 778
- dont fret	13 289	92 547	-79 258
Voyages	10 749	4 073	6 676
Autres services	52 610	30 140	22 470
Revenus	24 034	42 241	-18 207
Rémunération des salariés	14 918	343	14 575
Revenus des investissements	9 116	41 898	-32 782
- dont intérêts sur dette publique		10 846	-10 846
Transferts courants	120 927	21 896	99 031
Administrations publiques	12 653	1 810	10 843
Autres secteurs	108 274	20 086	88 188
Compte de capital et d'opérations financières	306 604	81 322	225 282
Compte de capital	26 933		26 933
Transferts de capital	26 933		26 933
<i>Administrations publiques</i>	13 110		13 110
Remises de dettes			
Autres	13 110		13 110
<i>Autres secteurs</i>	13 823		13 823
Acquisitions et cessions d'actifs non financiers			
Compte des opérations financières	279 671	81 322	198 349
Investissements directs	54 664	6 209	48 455
<i>De l'économie à l'étranger</i>	9 215	1 371	7 844
<i>De l'étranger à l'économie</i>	45 449	4 838	40 611
Investissements de portefeuille	18 356	15 473	2 883
<i>De l'économie à l'étranger</i>	3 000	15 468	-12 468
<i>De l'étranger à l'économie</i>	15 356	5	15 351
Autres investissements	206 651	59 640	147 011
<i>De l'économie à l'étranger</i>	59 213	17 054	42 159
Administrations publiques	475		475
Autres secteurs	58 738	17 054	41 684
<i>De l'étranger à l'économie</i>	147 438	42 586	104 852
Administrations publiques	39 566	26 082	13 484
Autres secteurs	107 872	16 504	91 368
Dont Financements exceptionnels	29 647	677	28 970
Rééchelonnements			
Remises de dettes			
Total des arriérés	29 647	677	28 970
Autres			
Ajustement suite circulation fiduciaire			
Erreurs et omissions nettes	6 751		6 751
Solde global	899 822	910 788	-10 966
Avoirs et engagements extérieurs	86 085	75 119	10 966
Autorités monétaires	66 638	44 345	22 293
Avoirs	66 095	2 297	63 798
Engagements	543	42 048	-41 505
Contreparties de réévaluation (PM)	24	7	17
Banques	19 447	30 774	-11 327
Avoirs	15 238	22 494	-7 256
Engagements	4 209	8 280	-4 071

**Tableau 3- Balance des Paiements de 2000 à 2005 - présentation résumée
optique 5^{ème} édition
(en millions de FCFA)**

Intitulés	2001	2002	2003	2004	2005	Var 05/04
Compte des transactions courantes	-123 979	-97 517	-94 111	-108 652	-242 999	123,6%
Biens	-116 452	-105 528	-91 145	-133 283	-270 191	102,7%
Marchandises générales	-120 979	-109 453	-95 270	-137 424	-274 691	99,9%
Autres biens	4 527	3 925	4 125	4 141	4 500	8,7%
Services	-42 617	-40 486	-63 600	-47 166	-53 632	13,7%
Transports	-58 720	-57 970	-73 875	-66 574	-82 778	24,3%
- dont fret	-53 591	-55 006	-63 265	-62 120	-79 258	27,6%
Voyages	4 467	5 711	4 389	5 649	6 676	18,2%
Autres services	11 636	11 773	5 886	13 759	22 470	63,3%
Revenus	-21 499	-15 053	-13 564	-17 690	-18 207	2,9%
Rémunération des salariés	12 260	11 321	11 303	12 995	14 575	12,2%
Revenus des investissements	-33 759	-26 374	-24 867	-30 685	-32 782	6,8%
- dont intérêts sur dette publique	-16 431	-14 105	-13 290	-13 047	-10 846	-16,9%
Transferts courants	56 589	63 550	74 198	89 487	99 031	10,7%
Administrations publiques	14 849	6 934	5 883	9 600	10 843	12,9%
Autres secteurs	41 740	56 616	68 315	79 887	88 188	10,4%
Compte de capital et d'opérations financières	127 728	93 820	79 775	101 054	236 248	133,8%
Compte de capital	15 653	9 505	11 972	21 184	26 933	27,1%
Transferts de capital	15 653	9 505	11 972	21 184	26 933	27,1%
<i>Administrations publiques</i>	13 438	3 490	4 575	7 846	13 110	67,1%
Remises de dettes	9 267					
Autres	4 171	3 490	4 575	7 846	13 110	67,1%
<i>Autres secteurs</i>	2 215	6 015	7 397	13 338	13 823	3,6%
Acquisitions et cessions d'actifs non financiers						
Compte des opérations financières	112 075	84 315	67 803	79 870	209 315	162,1%
Investissements directs	51 926	35 545	23 288	38 002	48 455	27,5%
<i>De l'économie à l'étranger</i>	5 316	-1 649	3 682	6 644	7 844	18,1%
<i>De l'étranger à l'économie</i>	46 610	37 194	19 606	31 358	40 611	29,5%
Investissements de portefeuille	8 115	8 268	8 038	-135	1 580	-1270,4%
<i>Avoirs</i>	3 893	-774	-2 760	-13 974	-13 836	-1,0%
<i>Engagements</i>	4 222	9 042	10 798	13 839	15 416	11,4%
Autres investissements	46 639	54 495	35 063	107 845	95 482	-11,5%
<i>Avoirs</i>	6 033	-2 638	-16 655	3 015	36 271	1103,0%
<i>Engagements</i>	40 606	57 133	51 718	104 830	59 211	-43,5%
Avoirs de réserve	5 395	-13 993	1 414	-65 842	63 798	-196,9%
<i>Ajustement suite révision circulation fiduciaire *</i>			11 630			
Erreurs et omissions nettes	-3 749	3 697	2 706	7 598	6 751	-11,1%

**Tableau 4- Balance des Paiements année 2005 - présentation résumée,
optique 5^{ème} édition
(en millions de FCFA)**

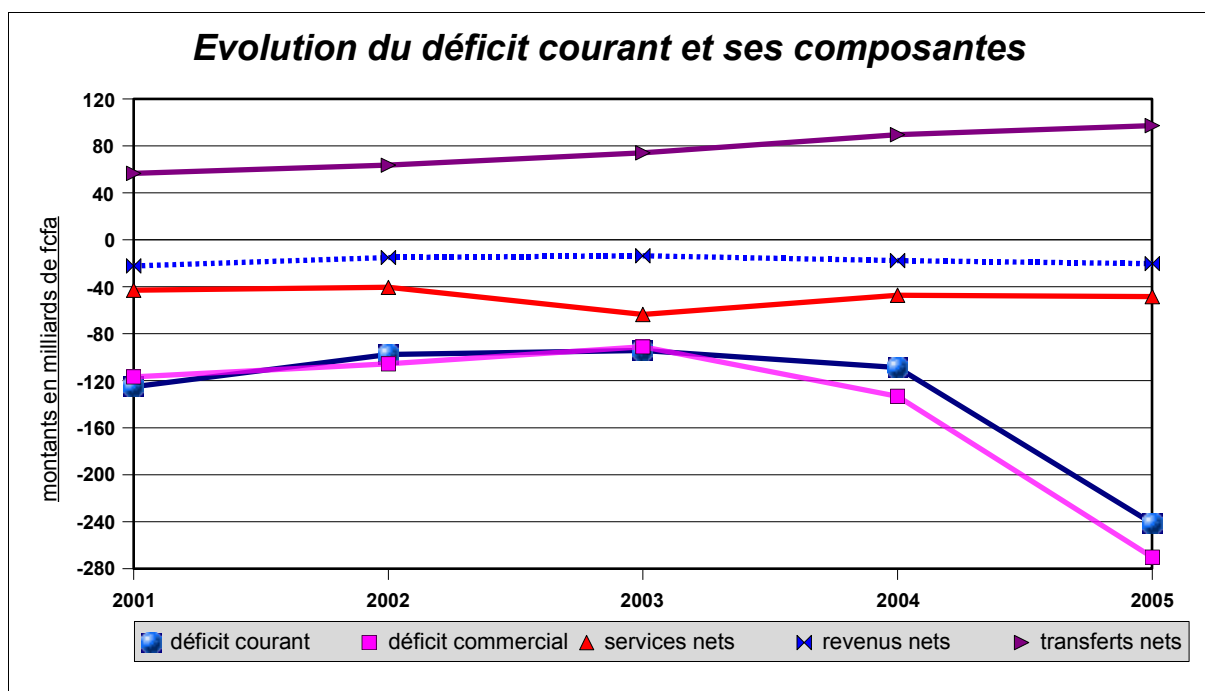
Intitulés	Crédit	Débit	Solde
Compte des transactions courantes	586 467	829 466	-242 999
Biens	348 227	618 418	-270 191
Marchandises générales	341 215	615 906	-274 691
Autres biens	7 012	2 512	4 500
Services	93 279	146 911	-53 632
Transports	29 920	112 698	-82 778
- dont fret	13 289	92 547	-79 258
Voyages	10 749	4 073	6 676
Autres services	52 610	30 140	22 470
Revenus	24 034	42 241	-18 207
Rémunération des salariés	14 918	343	14 575
Revenus des investissements	9 116	41 898	-32 782
- dont intérêts sur dette publique		10 846	-10 846
Transferts courants	120 927	21 896	99 031
Administrations publiques	12 653	1 810	10 843
Autres secteurs	108 274	20 086	88 188
Compte de capital et d'opérations financières	392 689	156 441	236 248
Compte de capital	26 933		26 933
Transferts de capital	26 933		26 933
<i>Administrations publiques</i>	13 110		13 110
Remises de dettes			
Autres	13 110		13 110
<i>Autres secteurs</i>	13 823		13 823
Acquisitions et cessions d'actifs non financiers			
Compte des opérations financières	365 756	156 441	209 315
Investissements directs	54 664	6 209	48 455
<i>De l'économie à l'étranger</i>	9 215	1 371	7 844
<i>De l'étranger à l'économie</i>	45 449	4 838	40 611
Investissements de portefeuille	25 147	23 567	1 580
<i>Avoirs</i>	9 726	23 562	-13 836
<i>Engagements</i>	15 421	5	15 416
Autres investissements	219 850	124 368	95 482
<i>Avoirs</i>	67 725	31 454	36 271
<i>Engagements</i>	152 125	92 914	59 211
Avoirs de réserve	66 095	2 297	63 798
Erreurs et omissions nettes	6 751		6 751

1- ÉVOLUTION DE LA BALANCE DES PAIEMENTS COURANTS

En 2005, les transactions courantes du Togo, couvrant les biens, les services, les revenus et les transferts courants, se sont soldées par un déficit de 242 999 millions de FCFA, en aggravation de 123,6% par rapport aux 108 652 millions de FCFA de l'année précédente.

Cette évolution résulte d'une détérioration des balances des biens, des services et des revenus atténuée par une amélioration de la balance des transferts courants.

Graphique 1- Evolution de la balance des paiements courants et de ses composantes



Le déficit courant représente 21,8% du PIB en 2005 contre 10,6% en 2004. Hors dons publics, le déficit passe de 11,6% à 23,0% du PIB.

Tableau 5- Évolution du solde de la balance des paiements courants (en millions de francs CFA)

RUBRIQUES	2001	2002	2003	2004	2005	Var 05/04
Biens	-116 452	-105 528	-91 145	-133 283	-270 191	102,7%
Dont : marchandises générales	-120 979	-109 453	-95 270	-137 424	-274 691	99,9%
Services nets	-42 617	-40 486	-63 600	-47 166	-53 632	13,7%
Revenus nets	-21 499	-15 053	-13 564	-17 690	-18 207	2,9%
Transferts courants nets	56 589	63 550	74 198	89 487	99 031	10,7%
Balance des paiements courants (BPC)	-123 979	-97 517	-94 111	-108 652	-242 999	123,6%
PIB Courant (PIBC) en mds FCFA	976 557	1 026 248	972 643	1 023 211	1 112 538	8,7%
BPC/PIBC (%)	-12,7	-9,5	-9,7	-10,6	-21,8	105,7%

1.1- ÉVOLUTION DE LA BALANCE DES BIENS

Le déficit des échanges de biens entre le Togo et le reste du monde s'établit en 2005 à 270 191 millions de FCFA, en détérioration de 102,7% par rapport aux 133 283 millions de FCFA de l'année 2004.

Tableau 6- Évolution du solde de la balance des biens (en millions de francs CFA)

RUBRIQUES	2001	2002	2003	2004	2005	Var 05/04
Exportations	261 850	295 686	347 389	317 509	348 227	9,7%
Marchandises générales	257 200	291 589	342 192	312 169	341 215	9,3%
Autres biens	4 650	4 097	5 197	5 340	7 012	31,3%
Importations	378 302	401 214	438 534	450 793	618 418	37,2%
Marchandises générales	378 179	401 042	437 462	449 594	615 906	37,0%
Autres biens	123	172	1 072	1 199	2 512	109,5%
Balance des biens	-116 452	-105 528	-91 145	-133 283	-270 191	102,7%

Cette évolution résulte d'une progression des importations (37,2%) plus forte que celle des exportations (9,7%) en liaison notamment avec la hausse de la facture pétrolière.

1.1.1- Exportations de biens

Les exportations de biens du Togo durant l'année 2005 s'élèvent à 348 227 millions de FCFA, en hausse de 9,7% comparativement aux 317 509 millions de FCFA atteints en 2004.

Ces exportations se composent de marchandises générales pour 341 215 millions de FCFA et d'autres biens pour 7 012 millions de FCFA.

Tableau 7- Évolution des exportations de biens (en millions de francs CFA)

RUBRIQUES	2001	2002	2003	2004	2005	Var 05/04
Marchandises générales (1) =(a) + (b)	257 200	291 589	342 192	312 169	341 215	9,3%
Commerce général (a)	198 437	251 065	301 945	259 534	259 181	-0,1%
Produits agricoles	30 144	55 278	71 806	66 934	34 773	-48,0%
Cacao	3 423	4 929	6 108	13 043	10 369	-20,5%
Café	3 457	2 200	1 001	1 697	2 330	37,3%
Coton fibre	16 382	40 625	52 343	42 129	15 979	-62,1%
Autres matières premières agricoles	3 934	3 103	6 334	3 871	1 915	-50,5%
Produits alimentaires d'origine végétale	2 948	4 420	6 257	6 195	4 179	-32,5%
Mines et pétrole	60 062	81 697	74 712	66 028	82 695	25,2%
Phosphates	32 052	28 716	20 315	25 382	18 140	-28,5%
Clinker	4 610	8 481	27 897	26 150	31 851	21,8%
Produits pétroliers	23 400	44 500	26 500	14 497	32 704	125,6%
Produits industriels	95 413	97 321	146 840	114 887	115 108	0,2%
Ciment	43 495	38 687	42 618	35 546	20 923	-41,1%
Produits sidérurgiques	16 669	14 928	18 838	24 853	20 187	-18,8%
Produits des industries alimentaires	10 519	15 140	16 748	20 948	21 458	2,4%
Textiles et articles d'habillement	15 099	18 640	22 118	11 487	10 654	-7,3%
Produits chimiques	3 467	3 191	9 377	3 624	9 720	168,2%
Machines et matériels de transport	3 909	4 146	33 428	4 018	3 883	-3,3%
Autres produits manufacturés	2 255	2 588	3 714	14 412	28 282	96,2%
Autres produits	12 818	16 770	8 588	11 685	26 607	127,7%
Produits halieutiques	4 071	7 060	1 534	5 477	1 255	-77,1%
Autres produits alimentaires d'origine animale	2 813	4 060	4 522	4 179	3 911	-6,4%
Produits divers	5 934	5 650	2 532	2 028	21 440	957,1%
Ajustements (b)	58 763	40 524	40 247	52 634	82 033	55,9%
Autres biens (2)	4 650	4 097	5 197	5 340	7 012	31,3%
Biens exportés pour transformation	-	-	-	-	-	-
Réparation de biens	-	-	-	-	-	-
Achats de biens dans les ports	4 650	4 097	5 197	5 340	7 012	31,3%
Or non monétaire	-	-	-	-	-	-
TOTAL EXPORTATIONS DE BIENS (1)+(2)	261 850	295 686	347 389	317 509	348 227	9,7%
PIB Courant (PIBC)	976 557	1 026 248	972 643	1 023 211	1 112 538	8,7%
Exportations ajustées / PIBC(%)	26,8	28,8	35,7	31,0	31,3	0,9%

1.1.1.1- Marchandises générales

Les marchandises générales exportées s'élèvent en 2005 à 341 215 millions de FCFA, en hausse de 9,3% par rapport aux 312 169 millions de FCFA de 2004.

Ces niveaux d'exportation résultent des données du commerce général produites par la Direction Générale de la Statistique et de la Comptabilité Nationale, sur lesquelles des ajustements sont opérés pour tenir compte des spécificités des statistiques de balance des paiements.

Les opérations en commerce général se sont élevées à 259 181 millions de FCFA, en baisse de 0,1% par rapport aux 259 534 millions de FCFA de 2004. Par contre, les ajustements ont porté sur 82 033 millions de FCFA en 2005, en hausse de 55,9% par rapport aux 52 634 millions de FCFA de 2004.

**Tableau 8- Evolution des exportations de marchandises générales
(en millions de FCFA)**

RUBRIQUES	2001	2002	2003	2004	2005	Var 05/04
Commerce général	198 437	251 065	301 945	259 534	259 181	-0,1%
Ajustements	58 763	40 524	40 247	52 634	82 033	55,9%
Marchandises générales	257 200	291 589	342 192	312 169	341 215	9,3%

1.1.1.1.1- Les marchandises en commerce général

Les exportations de marchandises en commerce général sont en légère baisse de 0,1% en passant de 259 534 millions de FCFA à 259 181 millions de FCFA.

Cette évolution est imputable aux produits agricoles qui ont baissé de 48,0%. En revanche, les produits d'origine minière et pétrolière ont progressé de 25,2% et les produits autres que les produits industriels de 127,7% ; les produits industriels ont quant à eux enregistré une quasi-stabilité.

Tableau 9- Evolution des exportations de marchandises en commerce général

RUBRIQUES	2001	2002	2003	2004	2005	Var 05/04
Produits agricoles	30 144	55 278	71 806	66 934	34 773	-48,0%
Mines et pétrole	60 062	81 697	74 712	66 028	82 695	25,2%
Produits industriels	95 413	97 321	146 840	114 887	115 108	0,2%
Autres produits	12 818	16 770	8 588	11 685	26 607	127,7%
Commerce général	198 437	251 065	301 945	259 534	259 181	-0,1%

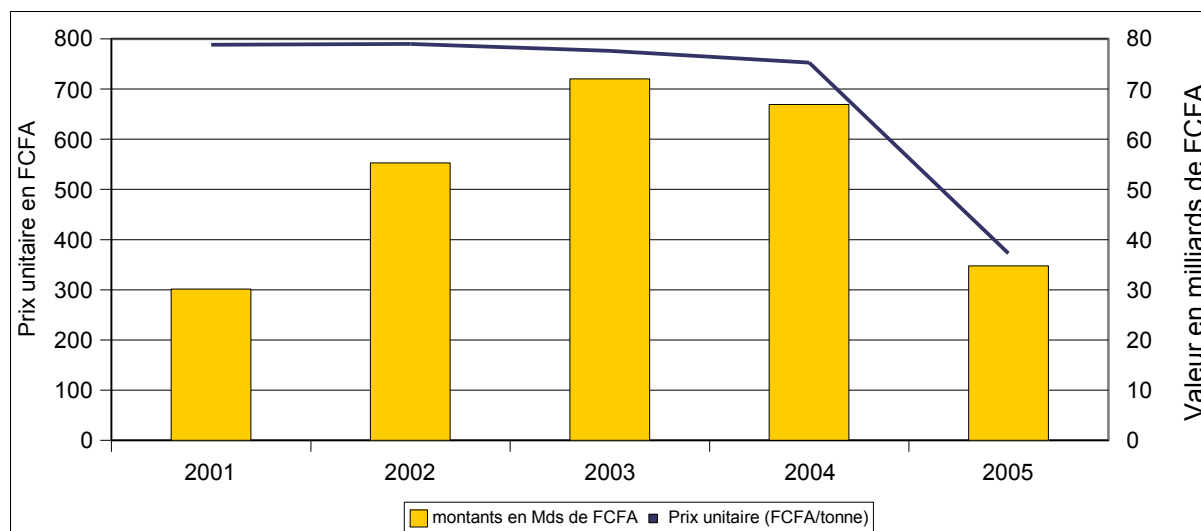
1.1.1.1.1.1- Produits agricoles

Les exportations de produits agricoles du Togo portent sur les produits de rente traditionnels (cacao, café et coton), de produits pour l'alimentation, ainsi que d'autres produits (graines de coton, bois, autres oléagineux, etc).

En 2005, ces exportations se sont chiffrées en valeur à 34 773 millions de FCFA, soit 48,0% de moins que les 66 934 millions de FCFA commercialisées en 2004. Les ventes de cacao et de coton fibre, en baisse de 20,5% et 62,1%, sont à l'origine de la régression des exportations de produits agricoles.

Cette baisse des produits agricoles résulte essentiellement de la diminution de 50,5% du prix moyen de vente de ces produits qui est passé de 753 francs CFA/kg en 2004 à 373 francs CFA/kg en 2005, après une quasi-stabilité depuis 2001. Les volumes exportés ont en effet augmenté de 4,9%, passant de 88 896 tonnes en 2004 à 93 275 tonnes en 2005.

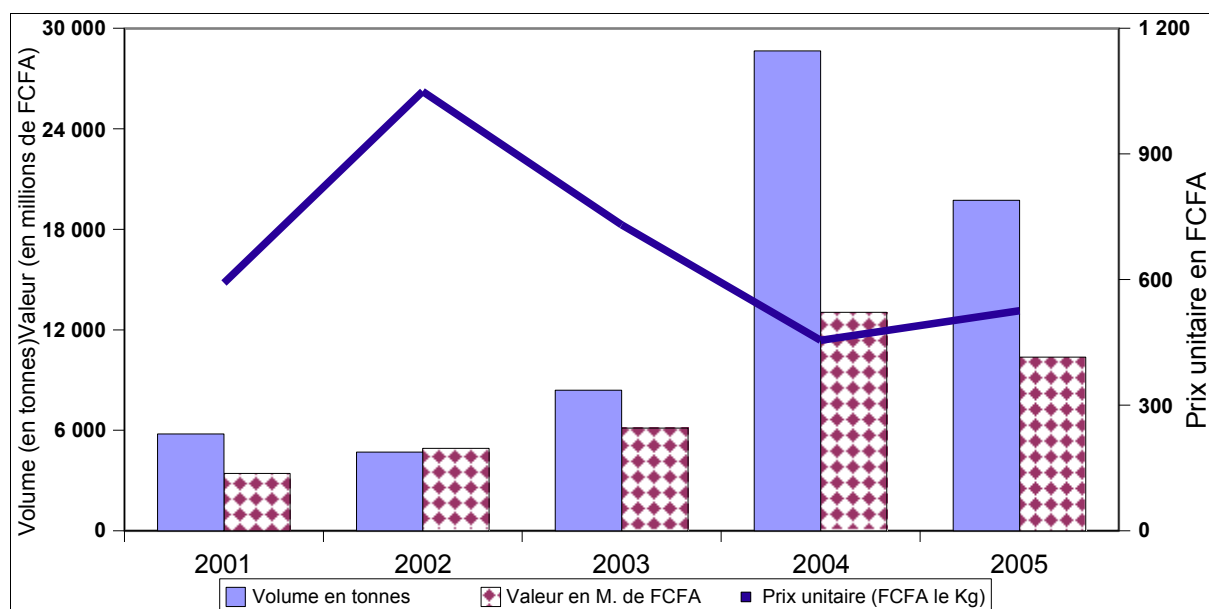
Graphique 2- Evolution des exportations de produits agricoles



1.1.1.1.1.1- Cacao

Les embarquements de cacao ont généré des recettes de 10 369 millions de FCFA contre 13 043 millions de FCFA enregistrés une année auparavant, soit une baisse de 20,5% en liaison avec la baisse des quantités.

Graphique 3- Evolution des exportations de cacao en volume et valeur



Les quantités de cacao exportées se sont élevées en 2005 à 19 729 tonnes contre 28 662 tonnes un an plus tôt, soit une baisse de 31,2% en liaison avec les dégâts du virus Swollen Shoot sur les plantations.

Tableau 10- Evolution des quantités et valeurs de cacao exporté

	2001	2002	2003	2004	2005	Var 05/04
Volume en tonnes	5 787	4 698	8 401	28 662	19 729	-31,2%
Valeur (en millions de FCFA)	3 423	4 929	6 142	13 043	10 369	-20,5%
Prix moyen (Fcfa/kg)	592	1 049	731	455	526	15,5%

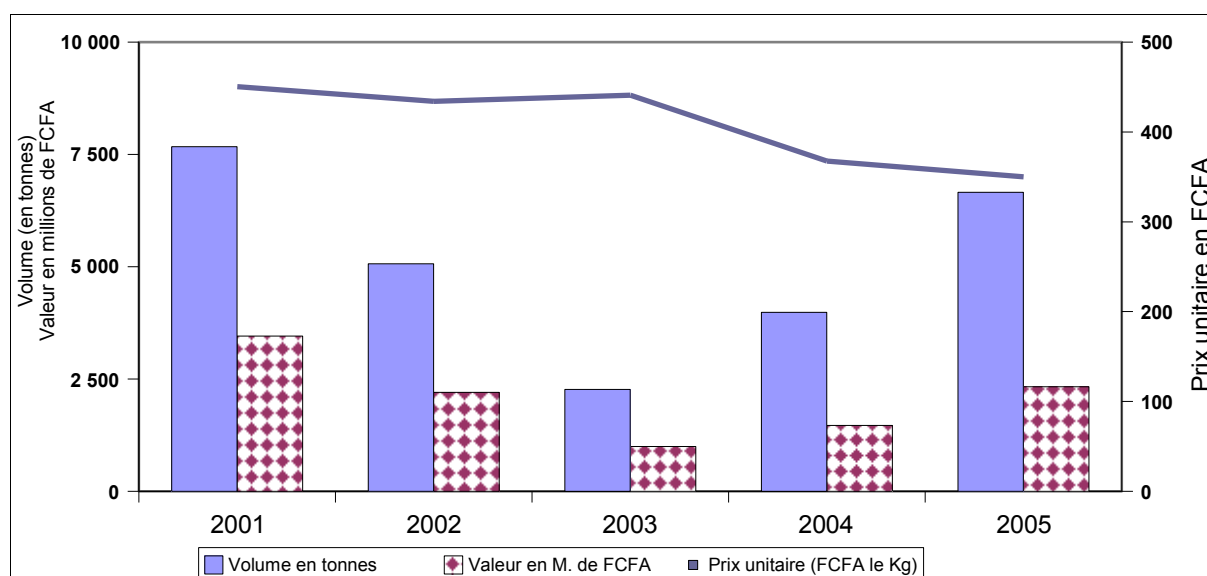
Contrairement à l'évolution baissière du cours moyen du cacao sur les marchés internationaux, le prix moyen de cession des fèves de cacao a progressé de 15,5% en s'établissant à 526 FCFA le kilogramme contre 455 FCFA en 2004.

Au plan de la répartition du marché, le cacao a été vendu essentiellement dans l'Union Européenne (86,7%), notamment aux Pays-Bas (32,9%), en Allemagne (26,0%) et en Pologne (11,1%).

1.1.1.1.1.2- Café

Les exportations de café ont augmenté en valeur de 37,3% en s'établissant à 2 330 millions de FCFA contre 1 697 millions de FCFA en 2004, à la faveur du relèvement des quantités.

Graphique 4- Evolution des exportations de café en volume et valeur



Les volumes ont porté sur 6 658 tonnes contre 3 985 tonnes en 2004, soit une hausse de 67,1%, du fait notamment des infiltrations de café ivoirien en relation avec la crise que connaît ce pays. Contrairement à l'évolution haussière du cours moyen du café sur les marchés internationaux, le prix moyen de cession du kilogramme de café exporté par le Togo a baissé de 17,8% en s'établissant à 350,0 FCFA en 2005, contre 426 FCFA en 2004.

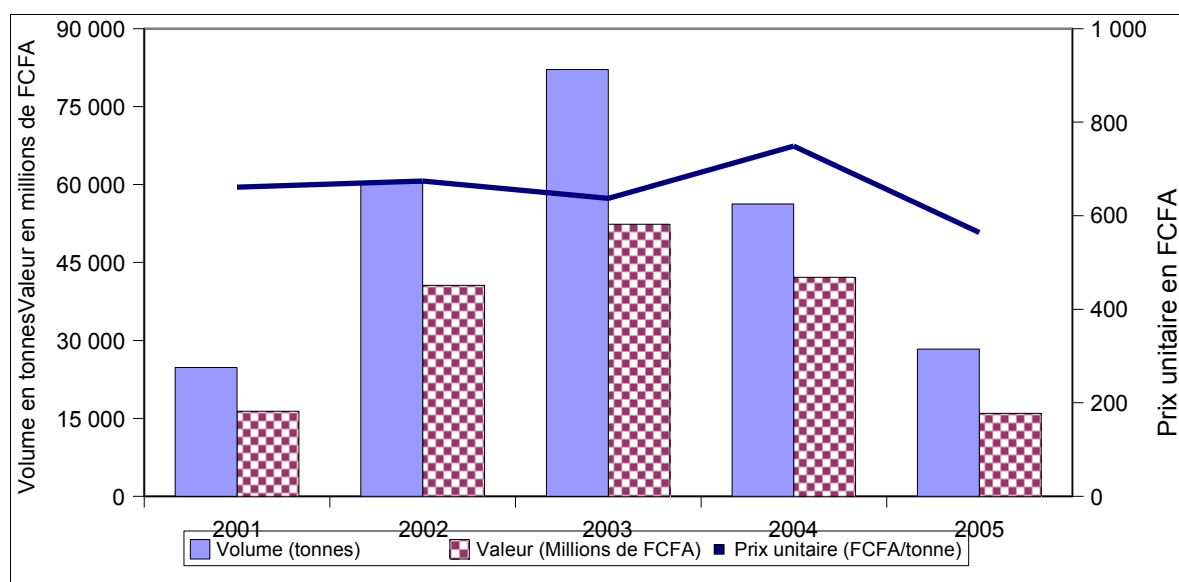
Tableau 11- Évolution des quantités et valeurs de café exporté

	2001	2002	2003	2004	2005	Var 05/04
Volume en tonnes	7 676	5 067	2 270	3 985	6 658	67,1%
Valeur (en millions de FCFA)	3 457	2 200	1 001	1 697	2 330	37,3%
Prix moyen (FCFA/kg)	450	434	441	426	350	-17,8%

En 2005, la Belgique est en tête des pays européens acheteurs avec 29,4% des exportations du café togolais. Elle est suivie de l'Italie (19,5%), de la France (14,4%) et de l'Allemagne (10,1%). La part des exportations de café en direction de l'Union Européenne a baissé en passant à 77,3% contre 86,9% en 2004.

1.1.1.1.1.3- Coton-fibre

Les recettes d'exportation de coton fibre se sont chiffrées à 15 979 millions de FCFA contre 42 129 millions en 2004, en baisse de 62,1%, en liaison avec la baisse des volumes exportés et du prix moyen de vente.

Graphique 5- Evolution des exportations de coton fibre en volume et valeur

Les volumes de coton fibre exporté ont régressé de 49,7%, en passant de 56 249 tonnes en 2004 à 28 316 tonnes en 2005. Cette baisse est liée aux difficultés de la filière, résultant de l'accumulation d'arriérés de paiement de la SOTOCO vis-à-vis des producteurs qui a amené ces derniers à se détourner de la production de coton au profit des produits vivriers.

Le prix moyen de cession du kilogramme de coton fibre du Togo s'est établi à 564 FCFA, contre 749 FCFA une année plus tôt, en repli de 24,7%, conformément à la tendance sur les marchés internationaux.

Tableau 12- Evolution des quantités et valeurs de coton exporté

	2001	2002	2003	2004	2005	Var 05/04
Volume en tonnes	24 784	60 245	82 151	56 249	28 316	-49,7%
Valeur (en millions de FCFA)	16 382	40 625	52 343	42 129	15 979	-62,1%
Prix moyen (FCFA/kg)	661	674	637	749	564	-24,7%

Le coton du Togo a été écoulé principalement vers l'Asie, notamment la Chine (25,2% contre 27,7% en 2004) et le Pakistan (13,9% contre 4,8% en 2004) et l'Afrique du Nord : Tunisie (5,7% contre 2,6% en 2004) et Maroc (4,7% contre 4,0% en 2004). Les ventes à destination des pays de l'Union Européenne ont représenté 5,1% contre 3,9% en 2004.

1.1.1.1.1.4- Autres matières premières agricoles

En dehors des produits de rente traditionnels, le Togo a exporté en 2005, diverses matières premières d'origine végétale comme les amandes de karité et de palme, les graines de coton, l'arachide en coque et le bois.

En 2005, les exportations de ces autres matières premières agricoles sont en baisse de 50,5% en s'établissant à 1 915 millions de FCFA contre 3 871 millions de FCFA en 2004. Cette baisse est induite notamment par la diminution des exportations des amandes de karité et de graines de coton.

Tableau 13- Évolution des exportations des autres matières premières agricoles (en millions de FCFA)

	2001	2002	2003	2004	2005	Var 05/04
Amandes de karité	35	85	560	211	0	-100,0%
Amandes de palme	12	232	15	11	14	28,2%
Graines de coton	2 581	2 082	4 518	2 241	640	-71,4%
Arachides en coques	114	357	26	2	8	304,1%
Bois	1 192	347	1 215	1 406	1 252	-10,9%
TOTAL	3 934	3 103	6 334	3 871	1 915	-50,5%

1.1.1.1.1.5- Produits alimentaires d'origine végétale

Les produits alimentaires d'origine végétale exportés par le Togo se composent essentiellement de céréales, d'oléagineux, d'épices, de légumes et de fruits.

En 2005, les exportations de l'espèce sont en réduction de 32,5% en s'établissant à 4 179 millions de FCFA contre 6 195 millions de FCFA en 2004. Tous les produits sont concernés par cette évolution, à l'exception des piments et épices (en hausse de 4,5%).

Tableau 14- Évolution des exportations des produits alimentaires d'origine végétale (en millions de FCFA)

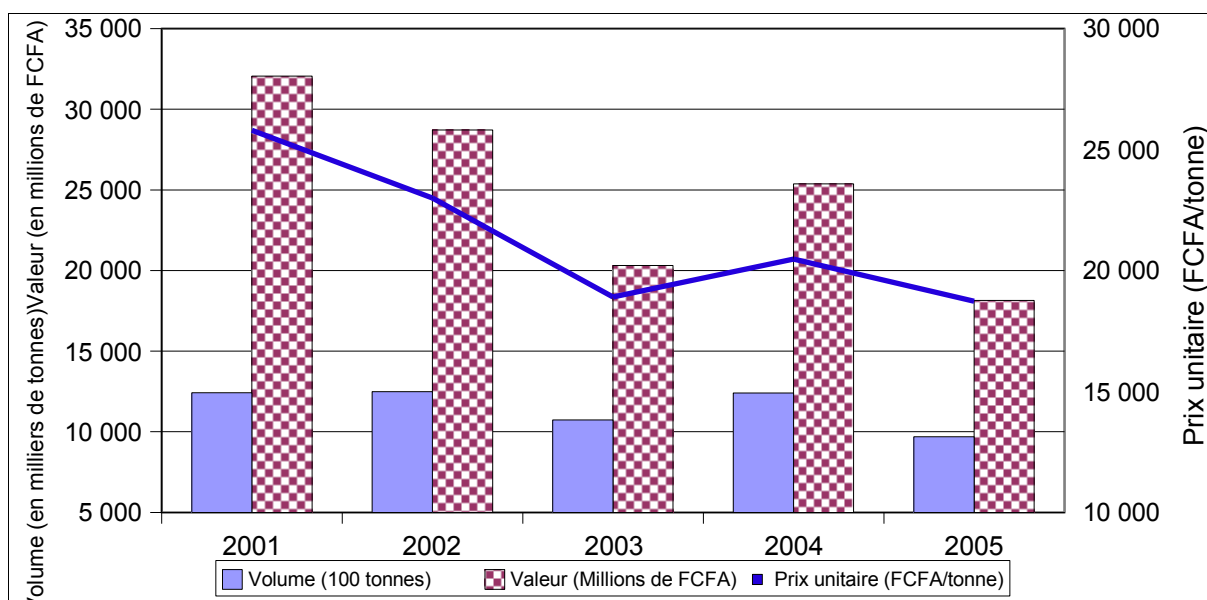
	2001	2002	2003	2004	2005	Var 05/04
Oléagineux	1 137	3 080	3 922	3 343	2 128	-36,4%
Céréales et farines	844	876	352	372	118	-68,4%
Piments et épices	204	138	373	116	122	4,5%
Légumes et fruits	257	91	484	500	202	-59,6%
Boutures	49	5	381	475	401	-15,7%
Divers	458	231	746	1 387	1 210	-12,8%
TOTAL	2 948	4 421	6 257	6 195	4 179	-32,5%

1.1.1.1.2- Mines et pétrole

1.1.1.1.2.1- Phosphate

Les recettes tirées des exportations de phosphate ont diminué de 28,5% en passant de 25 382 millions de FCFA en 2004 à 18 140 millions de FCFA en 2005, en liaison avec la baisse des quantités exportées et du prix de vente.

Graphique 6- Evolution des exportations de phosphate en volume et valeur



Le volume des exportations de phosphate a baissé de 21,9%, passant de 1 240 milliers de tonnes en 2004 à 968,0 milliers de tonnes en 2005 à cause des pannes techniques répétées de l'appareil de production de la société IFG. Dans le même temps, le prix moyen de cession a diminué de 8,5%, en s'établissant à 18 740 FCFA la tonne contre 20 470 FCFA un an plus tôt.

Tableau 15- Évolution des quantités et valeurs de phosphate exporté

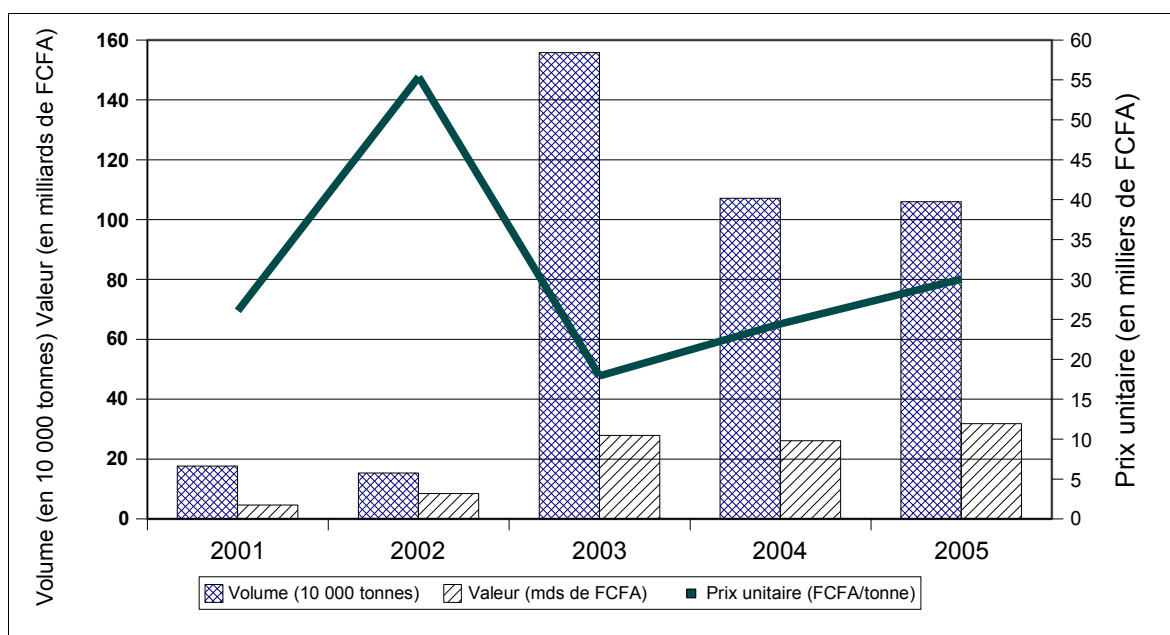
Phosphate	2001	2002	2003	2004	2005	Var 05/04
Volume (milliers de tonnes)	1 242	1 249	1 074	1 240	968	-21,9%
Valeur (millions de FCFA)	32 052	28 716	20 315	25 382	18 140	-28,5%
Prix unitaire (FCFA/tonne)	25 798	22 996	18 910	20 470	18 740	-8,4%

La part du phosphate dans les recettes d'exportation a perdu 2,8 points, en passant de 9,8% en 2004 à 7,0% en 2005. En volume, il a représenté 37,2%% contre 37,0% en 2004.

Au plan de la répartition du marché, l'Inde avec 55,6% du volume exporté (contre 32,4% en 2004) est resté le principal client du Togo en 2005. Le Brésil a pris la deuxième place à la Nouvelle-Zélande avec 18,8% (contre 8,3% en 2004).

1.1.1.1.2.2- Clinker

Les recettes des exportations de clinker ont progressé de 5 701 millions de FCFA en se situant à 31 851 millions de FCFA contre 26 150 millions de FCFA en 2004, soit une hausse de 21,8%, malgré la baisse du volume exporté.

Graphique 7- Evolution des exportations de clinker en volume et valeur

Le volume de clinker exporté en 2005 s'est chiffré à 1 060 milliers de tonnes contre 1 071 milliers de tonnes en 2004, soit une baisse de 1,0%. Par contre, le prix moyen de cession est ressorti à 30 042 FCFA la tonne contre 24 419 FCFA un an plus tôt, soit un relèvement de 23%.

Tableau 16- Évolution des quantités et valeurs de clinker exporté

	2001	2002	2003	2004	2005	Var 05/04
Volume (en milliers de tonnes)	177	153	1 558	1 071	1 060	-1,0%
Valeur (en millions)	4 610	8 481	27 897	26 150	31 851	21,8%
Prix moyen (Fcf/tonne)	26 072	55 394	17 905	24 419	30 042	23,0%

La baisse des exportations de clinker en quantité est localisée au niveau de toutes les destinations, à l'exception du Burkina-Faso où les ventes sont passées à 391,8 milliers de tonnes en 2005 contre 40 tonnes en 2004. La part du Burkina dans les exportations de clinker togolais, négligeable en 2004, est passée à 37% en 2005. Le Ghana reste la principale destination du clinker togolais, quand bien même les exportations ont diminué de 868,5 milliers de tonnes à 668,4 milliers de tonnes.

La part du clinker dans les recettes d'exportation est ainsi passée de 8,2% en 2004 à 9,1% en 2005. Le clinker a ainsi conquis la première place des produits d'exportation du Togo, contre la deuxième position en 2004.

1.1.1.1.2.3- Produits pétroliers

Avec les facilités offertes par le Port Autonome de Lomé (PAL), unique port franc de la sous-région et grâce aux importants investissements de modernisation des équipements et d'extension de la capacité de stockage, la place de Lomé renforce sa position de plaque tournante pour le commerce de ré-exportation, en particulier vers les pays du Sahel.

Dans ce cadre, les ré-exportations des produits pétroliers constituent une activité importante. Elles se sont inscrites en hausse de 54,2% en s'établissant à 128 262 tonnes en 2005 contre 83 157 tonnes. En valeur, elles se chiffrent à 32 704 millions de FCFA en 2005 contre 14 497 millions de FCFA en 2004, soit une augmentation de 125,6%.

1.1.1.1.3- Produits industriels

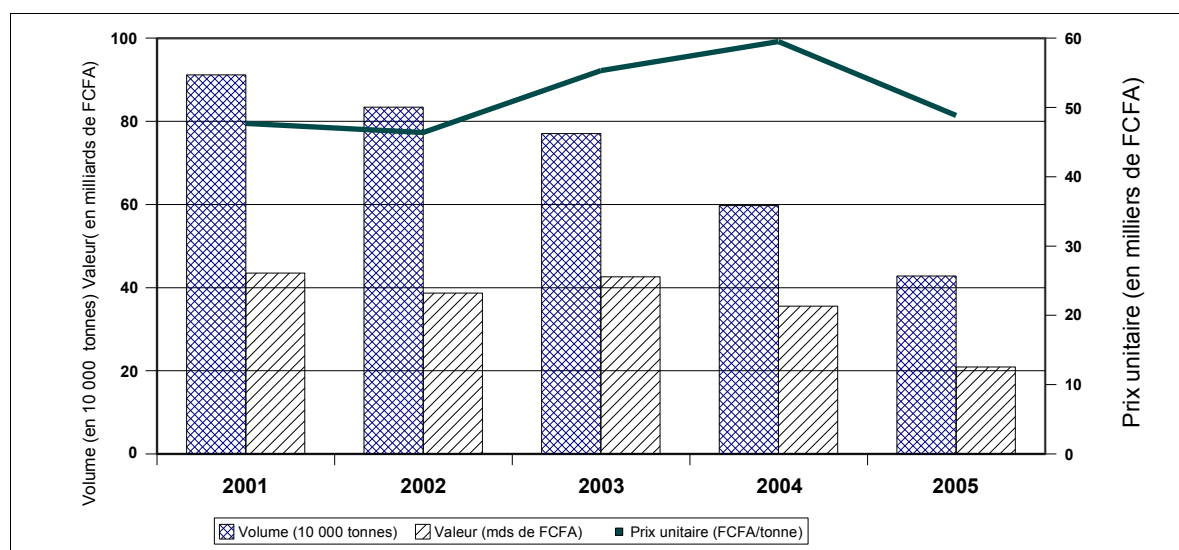
Les produits industriels exportés par le Togo se composent essentiellement de ciment, de produits sidérurgiques, de farine de blé, de produits alimentaires, de textiles et de matériel de transport.

En 2005, la valeur des exportations de produits industriels se chiffrent à 115 108 millions de FCFA, en légère hausse de 0,2% par rapport aux 114 887 millions de FCFA de 2004, en raison principalement de la réduction des exportations de ciment et de produits sidérurgiques.

1.1.1.1.3.1- Ciment

Les recettes d'exportation de ciment se sont établies à 20 923 millions de FCFA contre 35 546 millions de FCFA en 2004, soit une baisse de 41,1%, sous l'effet des baisses des quantités et du prix moyen de cession.

Graphique 8- Evolution des exportations de ciment en volume et valeur



Le tonnage expédié est passé de 597 milliers de tonnes en 2004 à 428 milliers de tonnes en 2005, soit une baisse de 28,3% représentant 16,5% du volume des exportations contre 17,8% en 2004.

Le prix moyen de vente a aussi diminué de 17,9% en passant de 59 499 FCFA la tonne à 48 858 FCFA la tonne.

Tableau 17- Evolution des quantités et valeur de ciment exporté

Ciment	2001	2002	2003	2004	2005	Var 05/04
Volume (en milliers de tonnes)	912	834	771	597	428	-28,3%
Valeur (en millions)	43 495	38 687	42 618	35 546	20 923	-41,1%
Prix moyen (FCFA/tonne)	47 696	46 388	55 305	59 499	48 858	-17,9%

La part du ciment dans les recettes d'exportation est alors passée de 13,7% en 2004 à 8,1% en 2005. Le ciment a ainsi perdu la première place des produits d'exportation du Togo pour la deuxième position.

Les principaux acheteurs de ciment togolais en 2005 ont été le Mali (48,0%) et le Burkina-Faso (43,0%).

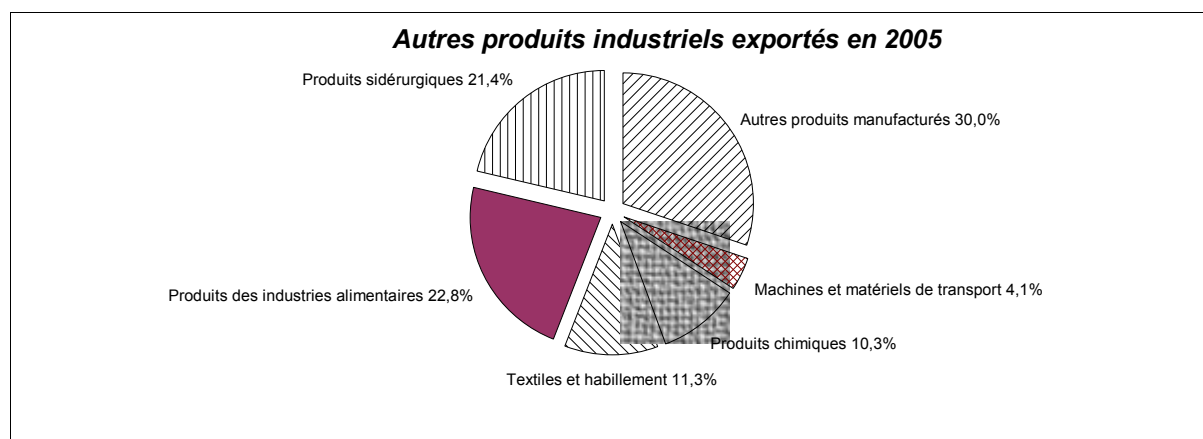
1.1.1.1.3.2- Produits sidérurgiques

Les produits sidérurgiques rassemblent les métaux et ouvrages en métaux, principalement des matériaux de constructions comme les fers à béton, les tuyaux galvanisés en fer, en acier, en fonte ou en cuivre.

En 2005, ces exportations de produits sidérurgiques ont baissé de 24 853 millions de FCFA en 2004 à 20 187 millions de FCFA en 2005.

1.1.1.1.3.3- Autres produits industriels

Le reste des produits industriels exportés par le Togo concerne les produits des industries alimentaires, en progression de 2,4%, les textiles et articles d'habillement (-7,3%), les produits chimiques (+168,2%), ainsi que les machines et matériels de transport (-3,3%), les véhicules et pièces détachées, notamment, qui font l'objet de ré-exportations.



1.1.1.1.2- Ajustements

Les ajustements opérés ont pour objet d'apporter des corrections aux données du commerce général produites par la Direction Générale de la Statistique et de la Comptabilité Nationale pour tenir compte des spécificités des statistiques de balance des paiements.

Les ajustements opérés sur le commerce général en 2005 ont porté sur 82 033 millions de FCFA et se répartissent comme suit :

- des ajustements de valeur à concurrence de -7 503 millions de FCFA, pour corriger les écarts entre les prix relevés dans les statistiques douanières brutes et les prix contractuels communiqués par les exportateurs.
Les ajustements de 2005 ont concerné essentiellement le cacao, le ciment et le clinker ;
- des ajustements chronologiques à hauteur de +25 449 millions de FCFA, pour corriger les décalages entre la date d'enregistrement des marchandises par l'administration douanière et la date de transfert de propriété entre l'exportateur et son client.
En 2005, ils ont concerné principalement le cacao, le coton et le clinker ;

- des ajustements de champ de +64 088 millions de FCFA, pour tenir compte du commerce non contrôlé. Ils sont estimés à partir des mouvements de billets entre les pays de l'UMOA et les exportations d'électricité vers le Bénin que les statistiques douanières ne saisissent pas.

1.1.1.2- Autres biens

Les exportations des autres biens couvrent des opérations diverses sur les marchandises générales entre les résidents et les non résidents. Il s'agit :

- des importations suivies de ré-exportations, après transformation. En 2005, aucun cas n'a été enregistré ;
- des travaux de réparations effectués au Togo, généralement sur des matériels de transport, tels que les navires et les avions appartenant à des non-résidents.
En 2005 comme en 2004, aucun service de cette espèce n'a été déclaré ;
- des achats de biens dans les ports et aéroports qui recouvrent principalement les avitaillements fournis aux navires ou avions étrangers.
En 2005, ils se sont chiffrés à 7 012 millions FCFA contre 5 340 millions de FCFA en 2004 en liaison avec l'augmentation du trafic ;
- des exportations d'or non monétaire, c'est-à-dire or non détenu comme avoir de réserve, traité comme toute autre marchandise.
Aucun trafic sur ce produit n'a été recensé sur toute la période 1999-2005.

Au total, les exportations des autres biens ont progressé de 31,3%, en passant de 5 340 millions de FCFA à 7 012 millions de FCFA entre 2004 et 2005.

1.1.2- Importations de biens

En 2005, les importations de biens enregistrées en balance des paiements se sont chiffrées à 618 418 millions de FCFA, en progression de 37,2% par rapport aux 450 793 millions de FCFA affichés en 2004. La hausse est portée essentiellement par les biens d'équipement (+35,5%) et les produits pétroliers (+33,9%).

Les importations de biens représentent 55,6% du PIB courant contre 44,1% un an plus tôt.

Tableau 18- Evolution des importations de biens (en millions de FCFA)

RUBRIQUES	2001	2002	2003	2004	2005	Var 05/04
Marchandises générales	378 179	401 042	437 462	449 594	615 906	37,0%
Autres biens	123	172	1 072	1 199	2 512	109,5%
<i>Biens importés pour transformation</i>	-	-	-	-	-	-
<i>Réparation de biens</i>	7	65	50	40	0	-100,0%
<i>Achats de biens dans les ports</i>	116	107	1 022	1 159	2 512	116,7%
IMPORTATIONS DE BIENS	378 302	401 214	438 534	450 793	618 418	37,2%
PIB Courant (PIBC)	976 557	1 026 248	972 643	1 023 211	1 112 538	8,7%
Importations de biens /PIBC (%)	38,7	39,1	45,1	44,1	55,6	26,2%

Les importations de biens sont composées de marchandises générales pour une valeur de 615 906 millions de FCFA et d'autres biens pour 2 512 millions de FCFA.

1.1.2.1- Marchandises générales

Les marchandises générales sont constituées des marchandises recensées en commerce spécial, auxquelles s'ajoutent celles faisant l'objet de mouvements d'entrepôts et les ajustements de champ pour se conformer aux définitions de balance des paiements. La valeur FOB des marchandises est obtenue après déduction du fret et de l'assurance reclassés dans les services.

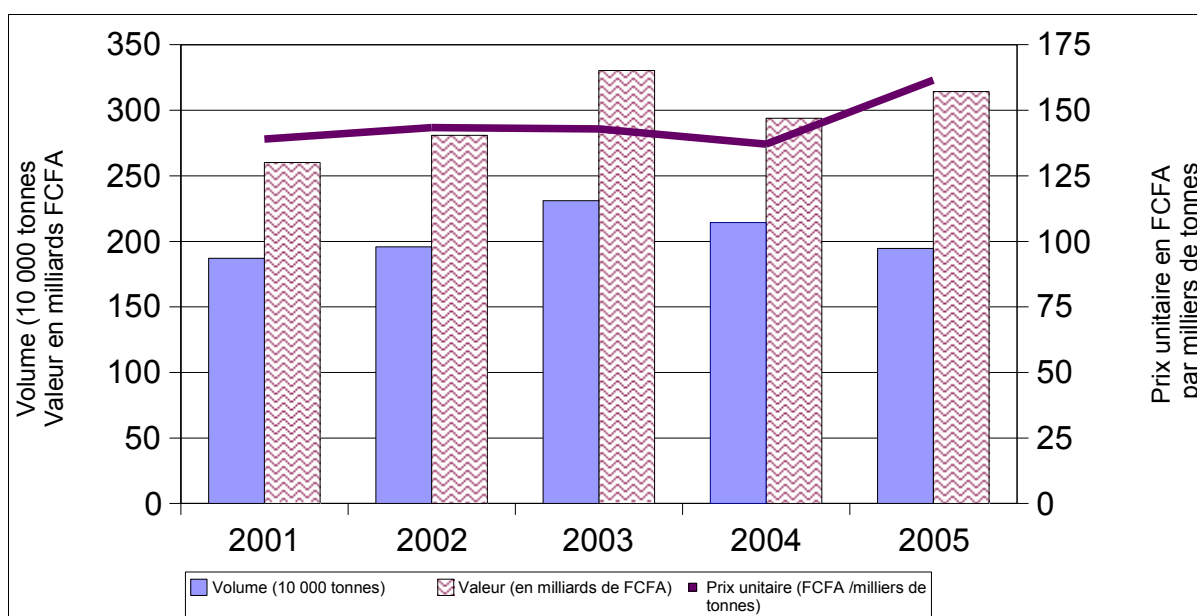
Tableau 19- Evolution des marchandises générales (en millions de FCFA)

	2001	2002	2003	2004	2005	Var 05/04
1- Importations commerce général (CAF) (2+3+4)	409 090	425 975	476 178	496 726	646 554	30,2%
2- Importations commerce spécial (CAF)	260 118	280 872	330 256	293 822	314 352	7,0%
3- Mouvements d'entrepôt	223 845	285 328	290 446	283 848	406 852	43,3%
4- Ajustement de couverture de champ	-74 873	-140 226	-144 524	-80 944	-74 650	-7,8%
5- Ajustement chronologiques et de valeur	33 916	41 168	37 472	32 344	72 800	125,1%
6- Importations ajustées (CAF) (1+4+5)	443 006	467 143	513 650	529 070	719 354	36,0%
7- Reclassification du fret et assurance (1*16%)	-64 827	-68 156	-76 188	-79 476	-103 449	30,2%
Marchandises générales importées (FOB) (6 + 7)	378 179	398 987	437 462	449 594	615 906	37,0%
PIB Courant (PIBC)	976 557	1 026 248	972 643	1 023 211	1 112 538	8,7%

1.1.2.1.1- Importations en commerce spécial

En 2005, les importations en commerce spécial¹ ont porté sur 314 352 millions de FCFA contre 293 822 millions de FCFA en 2004, soit une hausse de 7,0%, en liaison avec le relèvement du prix moyen de la tonne des produits importés.

Graphique 9- Evolution des importations en commerce spécial en volume et valeur



¹ Le commerce spécial, à l'opposé du commerce général qui englobe toutes les marchandises enregistrées en port franc (y compris les mouvements en entrées et sorties hors territoire douanier), ne prend en compte que les produits mis en consommation suite à une importation et les sorties du territoire douanier.

En 2005, le volume des importations en commerce spécial s'est établi à 1 946 milliers de tonnes contre 2 144 milliers de tonnes en 2004, soit une baisse de 9,2%. Par contre, le prix moyen de la tonne de produits importés s'est établi à 161 540 FCFA en 2005 contre 137 074 FCFA en 2004, soit une progression de 17,8% en relation notamment avec le renchérissement des produits pétroliers.

Tableau 20- Évolution des importations en commerce spécial de 2000 à 2005

	2001	2002	2003	2004	2005	Var 05/04
Volume (en milliers de tonnes)	1 871	1 958	2 311	2 144	1 946	-9,2%
Valeur (en millions de F CFA)	260 118	280 872	330 274	293 822	314 352	7,0%
Prix unitaire (FCFA/tonne)	139 026	143 448	142 914	137 044	161 538	17,9%

La hausse de ces importations résulte de :

- la progression des biens d'équipements et des biens du groupe Énergie-Lubrifiants ;
- la baisse des biens de consommation, des matières premières et produits semis-finis.

Tableau 21- Évolution des importations en commerce spécial par grands groupes de produits de 2001 à 2005 (en millions de FCFA)

RUBRIQUES	2001	2002	2003	2004	2005	Var . 05/04
Biens de consommation	100 962	111 531	112 396	115 983	108 389	-6,5%
Energies et lubrifiants	40 488	41 123	61 228	64 741	86 706	33,9%
Matières premières et produits semi-finis	83 592	82 934	89 342	75 428	71 021	-5,8%
Biens d'équipement	32 970	42 654	64 394	31 325	42 431	35,5%
Produits non classés ailleurs	2 106	2 630	2 914	6 344	5 806	-8,5%
IMPORTATIONS EN COMMERCE SPECIAL (CAF)	260 118	280 872	330 274	293 822	314 352	7,0%

1.1.2.1.1- Biens de consommation

Les biens de consommation (*Alimentation-Boissons-Tabacs et autres produits finis pour la consommation*) ont baissé de 6,5% en se chiffrant à 108 389 millions de FCFA en 2005 contre 115 983 millions de FCFA un an plus tôt.

Cette évolution est essentiellement imputable au sous-groupe *Alimentations - Boissons-Tabacs* en régression de 16,5%. Le sous-groupe *Autres produits finis pour la consommation* est resté quasi-stable sur la période.

Tableau 22- Évolution des importations des biens de consommation (en millions de FCFA)

	2001	2002	2003	2004	2005	Var 05/04
Alimentation – Boissons -Tabacs	42 458	42 219	41 976	45 585	38 083	-16,5%
Autres produits finis pour la consommation	58 504	69 312	70 420	70 398	70 306	-0,1%
Total des biens de consommation (1)	100 962	111 531	112 396	115 983	108 389	-6,5%
Total importations (2)	260 118	280 872	330 274	293 822	314 352	7,0%
<i>Part dans les importations (1/2)</i>	<i>38,8%</i>	<i>39,7%</i>	<i>34,0%</i>	<i>39,5%</i>	<i>34,5%</i>	<i>-12,6%</i>

Avec cette baisse des biens de consommation, leur part dans le total des importations a diminué de 39,5% en 2004 à 34,5% en 2005.

1.1.2.1.1.1- Alimentation-boissons-tabacs

Avec 38 083 millions de FCFA contre 45 585 millions de FCFA en 2004, les importations de produits du groupe "Alimentation–Boissons-Tabacs" ont enregistré une baisse de 16,5% qui a été impulsée par toutes les composantes :

- les produits alimentaires ont diminué de 35 057 millions de FCFA à 28 284 millions de FCFA, soit une baisse de 19,3% sous l'impulsion des viandes ;
- les importations de boissons ont baissé de 2,1% en s'établissant à 1 731 millions de FCFA contre 1 767 millions de FCFA une année auparavant ;
- les achats de tabacs ont diminué de 7,9% en passant de 8 762 millions de FCFA en 2004 à 8 068 millions de FCFA en 2005.

Tableau 23- Évolution des importations du groupe "Alimentation–Boissons-Tabacs" (en millions de F CFA)

	2001	2002	2003	2004	2005	Var 05/04
Produits alimentaires	36 197	35 810	32 423	35 057	28 284	-19,3%
<i>Dont Riz</i>	3 489	3 756	2 248	2 379	3 047	28,1%
<i>Poissons</i>	9 784	4 722	4 330	2 549	4 566	79,1%
<i>Viandes</i>	8 643	13 443	11 778	16 713	7 082	-57,6%
<i>Lait</i>	2 735	2 634	2 042	1 795	1 730	-3,6%
<i>Sucre</i>	2 541	2 775	2 879	2 595	1 775	-31,6%
Boissons	1 944	1 489	1 440	1 767	1 731	-2,1%
Tabacs	4 316	4 920	8 113	8 762	8 068	-7,9%
TOTAL	42 457	42 219	41 976	45 586	38 083	-16,5%

Les importations du groupe "Alimentation–Boissons-Tabacs" sont en partie réexportées vers les pays enclavés notamment. En 2005, les ré-exportations de ce type de produits se sont chiffrées à 2 751 millions de FCFA, soit 7,2% des importations de l'espèce contre 9 042 millions de FCFA (soit 19,8% des importations de l'espèce) en 2004.

1.1.2.1.1.2- Autres produits finis pour la consommation

Les importations des autres produits finis pour la consommation se sont situées à 70 306 millions de FCFA en baisse de 0,1% par rapport aux 70 398 millions de FCFA de 2004.

Tableau 24- Évolution des importations du groupe "Autres produits finis pour la consommation" (en millions de F CFA)

	2001	2002	2003	2004	2005	Var 05/04
Produits pharmaceutiques	8 400	10 582	11 914	12 433	16 002	28,7%
Produits chimiques	6 745	9 309	7 237	4 763	3 899	-18,1%
Articles de librairie	8 183	6 953	10 138	7 634	6 224	-18,5%
Autres produits manufacturés	35 176	42 468	41 131	45 568	44 180	-3,0%
<i>Fils et tissus de coton</i>	6 542	6 550	5 213	6 046	6 795	12,4%
<i>Autres textiles</i>	1 869	2 146	3 934	6 667	5 789	-13,2%
<i>Articles d'habillement</i>	8 249	9 141	10 175	12 286	13 498	9,9%
<i>Matériel de transport personnel</i>	9 740	15 764	12 399	11 434	10 528	-7,9%
<i>Articles d'ameublement</i>	477	308	206	225	251	11,6%
<i>Autres</i>	8 298	8 559	9 204	8 910	7 320	-17,8%
TOTAL	58 504	69 312	70 420	70 398	70 306	-0,1%

Cette évolution résulte d'une baisse des importations de produits chimiques (-18,1%), des articles de librairie (-18,5%) et des autres produits manufacturés (-3,0%) atténuée par la hausse des produits pharmaceutiques (+28,7).

1.1.2.1.1.2- Énergie et lubrifiants

La facture pétrolière s'est élevée à 86 706 millions de FCFA en 2005 en augmentation de 33,9% par rapport aux 64 741 millions de FCFA de 2004, sous l'impulsion de la hausse des prix, les importations en volume n'ayant progressé que de 0,8%. Le pétrole lampant a progressé de 96,7%, le gas-oil et le fuel de 37,2% et l'essence de 14,9% ; par contre, l'huile de graissage a connu une baisse de 40,4%.

Tableau 25- Évolution des importations d'énergie et lubrifiants (en millions de F CFA)

	2001	2002	2003	2004	2005	Var 05/04
Pétrole brut	15	23	36	19	737	3774,8%
Pétrole lampant	5 958	4 526	5 976	6 976	13 725	96,7%
Essence (y compris white spirit)	18 540	14 742	19 546	23 376	26 869	14,9%
Gas-oil et fuel-oil	13 022	19 082	32 898	31 520	43 241	37,2%
Huile de graissage	2 558	2 325	2 416	2 324	1 385	-40,4%
Autres	395	424	356	527	750	42,3%
TOTAL VALEURS (1)	40 488	41 123	61 228	64 741	86 706	33,9%
VOLUME (TONNES)	180 073	268 189	409 028	402 676	406 090	0,8%
PRIX MOYEN (FCFA/TONNE)	224 843	153 336	149 691	160 778	213 514	32,8%
TOTAL IMPORTATIONS (2)	260 118	280 872	330 274	293 822	314 352	7,0%
<i>Part dans les importations (1)/(2)</i>	<i>15,6%</i>	<i>14,6%</i>	<i>18,5%</i>	<i>22,0%</i>	<i>27,6%</i>	<i>25,2%</i>

La proportion des produits pétroliers dans la valeur totale des importations est passée de 22,0% à 27,6%.

Le prix moyen de la tonne de produits pétroliers importés est passé de 160 778 FCFA la tonne à 213 514 FCFA en progression de 32,8% conformément à la tendance des cours mondiaux du baril de pétrole sur les marchés internationaux. Ce cours demeure toutefois inférieur à celui de 2001, établi à 224 843 FCFA la tonne.

Les principales sources d'approvisionnement en 2005 ont été l'Italie (18,8%), la Côte d'Ivoire (13,4%), l'Espagne (10,3%), les Pays-Bas (9,0%), la France (8,2%) et la Suède (6,4%). La part du marché des pays de l'OPEP a été de 11,0% en 2005 contre 14,8% en 2004 soit une baisse de 3,8 points.

1.1.2.1.1.3- Matières premières et produits semi-finis

Les matières premières et semi-produits importés se sont chiffrés à 71 021 millions de FCFA en 2005 contre 75 428 millions FCFA en 2004, en baisse de 5,8%.

Tableau 26- Évolution des importations des matières premières (en millions de F CFA)

	2001	2002	2003	2004	2005	Var 05/04
Matières premières	43 447	43 917	37 802	32 823	31 339	-4,5%
<i>Dont blé</i>	<i>17 027</i>	<i>20 198</i>	<i>14 895</i>	<i>8 928</i>	<i>11 135</i>	<i>24,7%</i>
<i>Clinker</i>	<i>23 009</i>	<i>20 098</i>	<i>19 983</i>	<i>20 799</i>	<i>19 782</i>	<i>-4,9%</i>
Produits semis-finis	40 145	39 017	51 540	42 605	39 682	-6,9%
<i>Dont produits sidérurgiques</i>	<i>24 410</i>	<i>22 825</i>	<i>27 359</i>	<i>25 693</i>	<i>24 537</i>	<i>-4,5%</i>
<i>Autres matériaux de construction</i>	<i>5 819</i>	<i>7 061</i>	<i>10 999</i>	<i>7 834</i>	<i>5 867</i>	<i>-25,1%</i>
TOTAL	83 592	82 934	89 342	75 428	71 021	-5,8%

1.1.2.1.1.4- Biens d'équipement

Les importations de biens d'équipement se sont élevées en 2005 à 42 431 millions de FCFA contre 31 325 millions de FCFA en 2004, enregistrant une augmentation de 35,5%. La proportion de biens d'équipement dans les importations a évolué à la hausse en passant de 10,7% en 2004 à 13,5% en 2005.

Les produits finis pour l'industrie, qui ont constitué la quasi-totalité des biens d'équipement en 2005, ont progressé de 34,9% en passant de 30 786 millions de FCFA à 41 520 millions de FCFA.

La part marginale des produits finis pour l'agriculture confirme le caractère primaire de l'exploitation agricole malgré l'importance du secteur dans l'économie togolaise.

Tableau 27- Évolution des importations des biens d'équipement (en millions de F CFA)

	2001	2002	2003	2004	2005	Var 05/04
Produits finis pour l'agriculture	257	265	639	539	911	69,0%
Produits finis pour l'industrie	32 713	42 389	63 755	30 786	41 520	34,9%
<i>Machines et appareils mécaniques</i>	2 035	1 927	2 341	1 895	1 712	-9,7%
<i>Machines et appareils électriques</i>	16 976	18 973	15 793	11 786	22 247	88,8%
<i>Matériel de transport</i>	6 326	10 145	34 978	9 524	8 737	-8,3%
<i>Autres</i>	7 376	11 344	10 643	7 581	8 824	16,4%
BIENS D'ÉQUIPEMENT (1)	32 970	42 654	64 394	31 325	42 431	35,5%
IMPORTATIONS TOTALES (2)	260 118	280 872	330 274	293 822	314 352	7,0%
<i>Rapport (1)/(2) en %</i>	12,7	15,2	19,5	10,7	13,5	26,6%

1.1.2.1.2- Mouvements d'entrepôts

Un ensemble de dispositions légales, qui dérogent en tout ou partie au droit douanier, ont été prévues pour permettre aux opérateurs économiques d'introduire, sous certaines conditions, des marchandises sur le territoire national sans paiement des droits et taxes à l'importation. Ces marchandises sont généralement stockées dans des entrepôts sous la surveillance de l'administration douanière, en attendant leurs destinations finales qui sont, selon le cas, la mise en consommation simple sur le territoire douanier, l'exportation vers d'autres pays ou bien la transformation sur place, en port franc ou en zone franche.

Ces mouvements d'entrepôts, qui concernent généralement les produits pétroliers, se sont chiffrés, en 2005, à 406 852 millions de FCFA en hausse de 43,3% par rapport aux 283 848 millions de FCFA de 2004.

Tableau 28- Évolution des mouvements d'entrepôt (en millions de F CFA)

	2001	2002	2003	2004	2005	Var 05/04
Entrée en entrepôt et en zone franche	258 590	324 541	380 889	310 751	457 311	47,2%
<i>Dont produits pétroliers</i>	189 536	231 379	259 508	224 946	370 512	64,7%
Régimes communs	21	25	65	33	346	955,1%
Privilèges diplomatiques	3 509	3 185	-	3 717	7 903	112,6%
Transit	67 479	124 216	-	65 754	65 574	-0,3%
Entrée en zone franche de produits nationaux	3 885	12 825	-	11 473	1 173	-89,8%
Mise à la consommation de produits pétroliers	20 448	-7 923	-16 809	-13 239	-17 499	32,2%
Corrections sur importations de produits pétroliers	-130 087	-171 541	-73 699	-94 640	-107 955	14,1%
Total mouvements d'entrepôts	223 845	285 328	290 446	283 848	406 852	43,3%

1.1.2.1.3- Ajustements de couverture

Les ajustements opérés sur les importations CAF en commerce général en 2005, ont porté sur -1 850 millions de FCFA et ont concerné les importations d'énergie électrique de la Communauté Électrique du Bénin (+34 522 millions de FCFA), le transit de marchandises (-65 574 millions de FCFA), les entrées en zone franche de produits nationaux (-1 173 millions de FCFA), les opérations sur les billets externes (+38 284 millions de FCFA) et les privilèges diplomatiques (-7 909 millions de FCFA).

1.1.2.1.4- Reclassification du fret et de l'assurance

Pour exprimer les importations en valeur FOB, 16% des 646 554 millions de FCFA d'importations CAF en commerce général, soit 103 449 millions de FCFA, représentant le montant du fret et de l'assurance ont été défalqués et reclassés dans les transports et les services d'assurance pour 87 932 millions de FCFA et 15 517 millions de FCFA respectivement.

1.1.2.2- Autres biens importés

Les importations des autres biens couvrent des opérations diverses relatives aux marchandises générales entre les résidents et les non résidents. Il s'agit des :

- exportations suivies d'importations de biens, après transformation à l'étranger pour le compte de leurs propriétaires.
En 2005, aucun cas n'a été enregistré ;
- travaux de réparations effectués à l'extérieur, généralement sur des matériels de transport, tels que les navires, les aéronefs ou des véhicules appartenant à des résidents.
En 2005, aucun cas n'a été enregistré contrairement à l'année 2004 où ces travaux étaient évalués à 40 millions FCFA;
- achats de biens à l'extérieur par les transporteurs, qui recouvrent principalement les avitaillements de navires ou d'avions effectués à l'extérieur du territoire, ainsi que les dépenses effectuées hors du pays par les transporteurs routiers notamment.
Ils ont constitué le poste le plus important des autres biens en 2005, en se chiffrant à 2 512 millions FCFA contre 1 159 millions de FCFA en 2004.
- importations d'or non monétaire, c'est-à-dire or non détenu comme avoir de réserve, traité comme toute autre marchandise.
Aucun trafic sur ce produit n'a été recensé au cordon douanier sur toute la période 1999-2005.

Au total, les importations des autres biens ont progressé de 1 159 millions FCFA en 2004 à 2 512 millions FCFA, soit un relèvement de 116,7%, sous l'impulsion des achats effectués à l'extérieur par les transporteurs togolais, notamment les transporteurs aériens¹.

Tableau 29- Évolution des importations des autres biens (en millions de francs CFA)

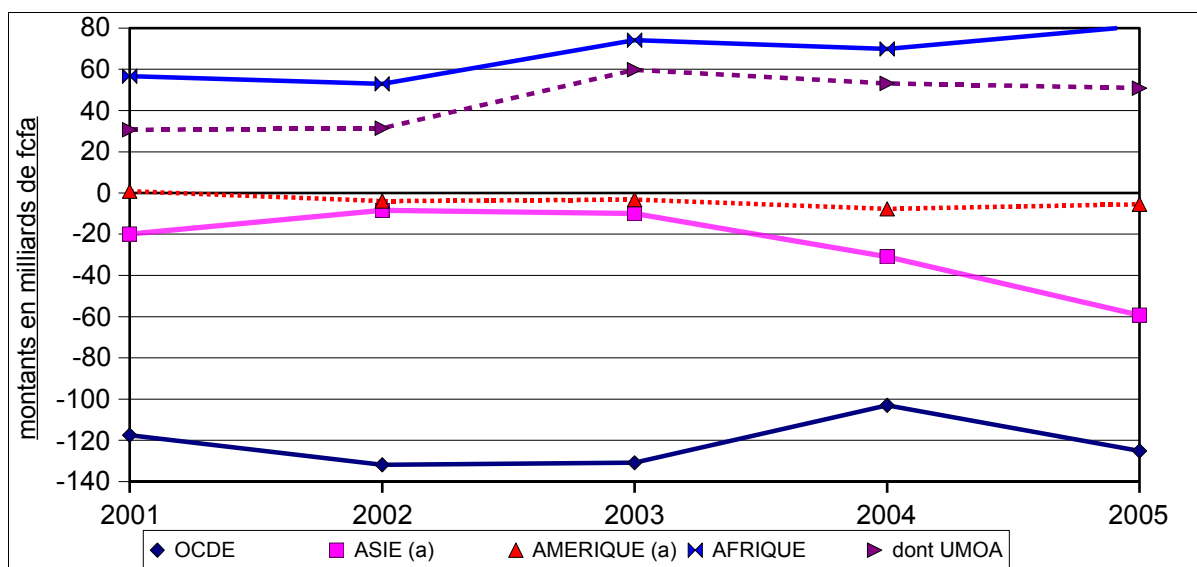
RUBRIQUES	2001	2002	2003	2004	2005	Var 05/04
Biens importés pour transformation	-	-	-	-	-	-
Réparation de biens	7	65	50	40		-100,0%
Achats de biens dans les ports et aéroports	116	107	1 022	1 159	2 512	116,7%
Or non monétaire	-	-	-	-	-	

¹ Africa West

1.1.3- Orientation géographique des échanges

Globalement, les transactions commerciales avec les différentes zones économiques ou géographiques au titre du commerce spécial en 2005 se sont traduites par des déficits avec l'Europe, l'Amérique et l'Asie, alors que le solde est excédentaire avec l'Afrique et l'Océanie.

Graphique 10- Evolution de la balance commerciale par zones géographiques



En 2005, les soldes déficitaires avec les pays asiatiques et les pays de l'OCDE se sont accentués respectivement de 28 273 millions de FCFA et 22 153 millions de FCFA, alors que le solde excédentaire avec les pays d'Afrique a progressé de 11 153 millions de FCFA.

Tableau 30- Orientation géographique des échanges extérieurs nets du Togo en millions de FCFA

ZONES/PAYS	2001	2002	2003	2004	2005	Var 05/04
PAYS INDUSTRIELS	-117 546	-131 902	-130 872	-102 998	-125 151	21,5%
dont : U. E.	-96 766	-107 131	-125 445	-95 128	-113 863	19,7%
Etats-Unis	-3 589	-12 229	-610	-6 320	-1 480	-76,6%
Japon	-5 579	-5 355	-4 471	-4 573	-5 720	25,1%
EUROPE DE L'EST (a)	-10 016	-15 974	-12 802	-13 004	-8 203	-36,9%
AFRIQUE	56 688	52 937	74 102	69 857	81 010	16,0%
dont : UMOA	30 630	31 391	59 731	53 150	50 887	-4,3%
UDEAC	1 883	-1 455	-1 019	1 051	-5 192	-594,0%
MAGHREB	-1 391	-4 769	-504	-1 755	2 449	-239,5%
AMERIQUE (a)	845	-3 911	-3 201	-7 689	-5 473	-28,8%
ASIE (a)	-19 930	-8 473	-9 930	-30 950	-59 223	91,4%
OCEANIE (a)	-248	-88	662	-146	-4	-97,3%
AUTRES	-7 984	-173	-5 780	-3 263	-6 971	113,6%
TOTAL	-98 529	-107 250	-87 878	-88 150	-124 140	40,8%

(a) Non compris les pays de l'OCDE (Hongrie, Pologne, République Slovaque et Tchèque en Europe de l'Est, Etats-Unis, Canada et Mexique en Amérique, Japon et Turquie en Asie, Australie et Nouvelle Zélande en Océanie)

1.2- ÉVOLUTION DE LA BALANCE DES SERVICES

Le poste *Services* de la balance des paiements comprend les transports, les voyages et d'autres services comme les services financiers, les services de communication, les services d'informatique et d'information.

En 2005, le déficit de la balance des services s'est accentué de 6 466 millions de FCFA pour ressortir à 53 632 millions de FCFA contre 47 166 millions de FCFA en 2004.

Tableau 31- Évolution de la balance des services (en millions de francs CFA)

RUBRIQUES	2001	2002	2003	2004	2005	Var 05/04
Transports	-58 720	-57 970	-73 875	-66 574	-82 778	24,3%
Voyages	4 467	5 711	4 389	5 649	6 676	18,2%
Autres services	11 636	11 773	5 886	13 759	22 470	63,3%
Dont services fournis ou reçus par les administrations	12 732	11 853	13 152	13 844	15 586	12,6%
TOTAL DES SERVICES	-42 617	-40 486	-63 600	-47 166	-53 632	13,7%

1.2.1- Transports

Cette rubrique regroupe les transports de passagers et de marchandises, ainsi que diverses activités connexes au transport.

Elle a enregistré une hausse de 24,3% de son déficit qui s'est établi à 82 778 millions de FCFA en 2005 contre 66 574 millions de FCFA en 2004.

Tableau 32- Évolution des transports (en millions de francs CFA)

RUBRIQUES	2001	2002	2003	2004	2005	Var 05/04
Transports	-58 720	-57 970	-73 875	-66 574	-82 778	24,3%
- Passagers	-9 241	-12 816	-11 368	-12 291	-14 338	16,7%
- Fret	-53 591	-55 006	-63 265	-62 120	-79 258	27,6%
- Fret maritime	-49 593	-51 129	-58 283	-60 800	-79 620	31,0%
- Fret aérien	-5 564	-5 152	-6 563	-3 059	-1 715	-43,9%
- Autres	1 566	1 275	1 581	1 739	2 077	19,4%
- Autres transports	4 112	9 852	758	7 837	10 818	38,0%
Importations m/ses CAF (M FCFA)	443 006	513 650	513 650	529 070	719 354	36,0%
FRET / Importations CAF (%)	12,1	10,7	12,3	11,7	11,0	-6,2%

Malgré cette hausse, la part des transports dans les importations de marchandises a baissé de 11,7% à 11,0%.

Outre la hausse des transports de passagers de 24,3%, le fret maritime a progressé de 31,0%, le fret aérien ayant diminué de 43,9%.

1.2.2- Voyages

Les voyages ont enregistré en 2005 un excédent de 6 676 millions de FCFA, en hausse de 18,2% par rapport aux 5 649 millions de FCFA de 2004 suite à un accroissement des dépenses effectuées à titre professionnel et personnel.

Tableau 33- Évolution des voyages (en millions de francs CFA)

RUBRIQUES	2001	2002	2003	2004	2005	Var 05/04
Voyages	4 467	5 711	4 389	5 649	6 676	18,2%
- à titre professionnel	483	911	694	940	1 438	53,0%
- à titre personnel	3 984	4 800	3 695	4 709	5 238	11,2%
Importations m/ses CAF (M FCFA)	443 006	513 650	513 650	529 070	719 354	36,0%
VOYAGES / Importations CAF (%)	1,0	1,1	0,9	1,1	0,9	-13,1%

1.2.3- Autres services

Les autres services (services de bâtiments et travaux publics, services d'assurances, services financiers, et divers services aux administrations publiques et aux entreprises) se sont soldés en 2005 par un excédent de 22 470 millions de FCFA en hausse de 63,3% par rapport aux 13 759 millions de FCFA de 2004 du fait essentiellement des autres services aux entreprises (publicité, consultance et audit, communication, informatique et information, redevances et droits de licences, services culturels et autres) dont le solde est passé de 13 052 millions de FCFA à 22 980 millions de FCFA ainsi que des services de bâtiments et travaux publics dont le solde excédentaire est passé de 191 millions de FCFA à 626 millions de FCFA.

Tableau 34- Évolution des autres services (en millions de francs CFA)

RUBRIQUES	2001	2002	2003	2004	2005	Var 05/04
- Services de B.T.P.	1 970	2 090	-732	191	626	227,7%
- Services d'assurance	-12 480	-11 175	-12 600	-12 303	-15 965	29,8%
dont Assurance / marchandises	-9 724	-9 916	-11 429	-11 921	-15 517	30,2%
- Services financiers	-839	737	-835	-1 025	-757	-26,1%
- Services reçus ou fournis par les administrations publiques	12 732	11 853	13 152	13 844	15 586	12,6%
- Autres services aux entreprises	10 253	8 268	6 901	13 052	22 980	76,1%
Autres services	11 636	13 072	5 886	13 759	22 470	63,3%

1.3- ÉVOLUTION DE LA BALANCE DES REVENUS

La balance des revenus est constituée de la balance de la rémunération des salariés et de celle des revenus des investissements.

En 2005, elle a affiché un solde négatif de 18 207 millions de FCFA, en hausse de 517 millions de FCFA par rapport aux 17 690 millions de FCFA de l'année précédente, suite principalement à la hausse des revenus des investisseurs étrangers.

Tableau 35- Évolution des revenus (en millions de francs CFA)

RUBRIQUES	2001	2002	2003	2004	2005	Var 05/04
Revenus des salariés	12 260	11 321	11 303	12 995	14 575	12,2%
Revenus des investissements	-33 759	-26 374	-24 867	-30 685	-32 782	6,8%
TOTAL DES REVENUS	-21 499	-15 053	-13 564	-17 690	-18 207	2,9%

1.3.1- Revenus du travail

Ils sont essentiellement constitués des salaires, traitements et autres prestations payés au personnel local des représentations diplomatiques ou des organismes internationaux.

Les entrées nettes au titre de ces revenus sont évaluées à 14 575 millions de FCFA en 2005, en hausse de 12,2% par rapport aux 12 995 millions de FCFA atteints en 2004.

1.3.2- Revenus des investissements

Les revenus des investissements représentent les produits que les non-résidents tirent de leurs avoirs financiers placés dans l'économie nationale et les revenus que procurent les avoirs financiers des résidents placés à l'étranger.

En 2005, ces opérations se sont soldées par un déficit de 32 782 millions de FCFA, en hausse de 6,8% par rapport aux 30 685 millions de FCFA de 2004.

Tableau 36- Évolution des revenus des investissements (en millions de francs CFA)

RUBRIQUES	2001	2002	2003	2004	2005	Var 05/04
Revenus des investissements directs	-17 865	-12 416	-10 263	-16 523	-20 912	26,6%
Intérêts sur dette publique extérieure	-16 431	13 290	-13 290	13 047	10 846	-16,9%
Autres revenus du capital	537	-25 741	-1 314	-27 209	-22 716	-16,5%
Total des revenus des investissements	-33 759	-24 867	-24 867	-30 685	-32 782	6,8%

Cette évolution a été induite par les investissements directs étrangers dont les bénéfices affichent une augmentation de 4 389 millions de FCFA en s'inscrivant à 20 912 millions de FCFA en 2005 contre 16 523 millions de FCFA une année plus tôt.

Les intérêts dus sur la dette publique extérieure ont baissé de 16,9%, passant de 13 047 millions de FCFA à 10 846 millions de FCFA. Il en est de même pour les autres revenus du capital, en diminution de 16,5%.

1.4- ÉVOLUTION DE LA BALANCE DES TRANSFERTS COURANTS

Les transferts courants se répartissent en deux grandes catégories sectorielles : les administrations publiques et les autres secteurs.

Le solde créditeur des transferts courants s'est établi en 2005 à 99 031 millions de FCFA, en hausse de 9 544 millions de FCFA par rapport aux 89 487 millions de FCFA mobilisés en 2004.

Tableau 37- Evolution des transferts courants

RUBRIQUES	2001	2002	2003	2004	2005	Var 05/04
Administrations Publiques	14 849	6 934	5 883	9 600	10 843	12,9%
Autres secteurs	41 740	56 616	68 315	79 887	88 188	10,4%
<i>Dont envois de fonds des travailleurs</i>	<i>34 073</i>	<i>48 747</i>	<i>58 651</i>	<i>63 461</i>	<i>68 290</i>	<i>7,6%</i>
Total des transferts courants	56 589	63 550	74 198	89 487	99 031	10,7%

Les transferts courants des administrations publiques recouvrent la coopération internationale, notamment les dons en espèces et en nature, les contributions aux organisations internationales et l'assistance technique.

Ces transferts ont progressé de 9 600 millions de FCFA à 10 843 millions de FCFA entre 2004 et 2005.

Pour les autres secteurs, ils sont constitués, outre les transferts entre particuliers ou entre institutions ne relevant pas d'une administration, des envois de fonds des travailleurs.

Ils ont progressé de 10,4%, passant de 79 887 millions de FCFA en 2004 à 88 188 millions de FCFA en 2005.

La balance des transferts courants a été renforcée ces dernières années, par les réceptions de fonds via les circuits de transferts rapides de fonds (Western Union, Money Gram) . En 2005, les réceptions de fonds de l'espèce se sont chiffrées à 86 620 millions de FCFA contre 80 993 millions de FCFA un an plus tôt. Les transferts à destination de l'étranger se sont, pour leur part, élevés à 18 330 millions FCFA contre 17 532 millions FCFA en 2004.

2- COMPTE DE CAPITAL ET D'OPÉRATIONS FINANCIÈRES

2.1- COMPTE DE CAPITAL

2.1.1- Évolution de la balance des transferts de capital

Les transferts de capital sont constitués essentiellement des remises de dette et des dons pour le financement des investissements.

En 2005, ils se sont élevés à 26 933 millions de FCFA contre 21 184 millions de FCFA l'année précédente, soit une amélioration de 5 749 millions de FCFA, suite essentiellement aux dons mobilisés dans le cadre du programme d'investissements publics pour un montant de 13 110 millions de FCFA contre 7 846 millions de FCFA en 2004 soit une progression de 5 264 millions de FCFA (+67,1%).

Quant aux mobilisations de fonds par le secteur privé notamment les ONG nationales et les missions religieuses, elles ont enregistré une hausse de 3,6% en s'établissant à 13 823 millions de FCFA contre 13 338 millions de FCFA en 2004.

Tableau 38- Évolution des transferts de capital (en millions de francs CFA)

RUBRIQUES	2001	2002	2003	2004	2005	Var 05/04
Transferts de capital des Adm. Publ.	13 438	3 490	4 575	7 846	13 110	67,1%
<i>Remise de dette</i>	9 267	-	-	-	-	
<i>Autres transferts</i>	4 171	3 490	4 575	7 846	13 110	67,1%
Transferts de capital autres secteurs	2 215	6 015	7 397	13 338	13 823	3,6%
Total des transferts de capital	15 653	9 505	11 972	21 184	26 933	27,1%

2.1.2- Évolution de la balance des acquisitions et cessions d'actifs non financiers non produits

Cette rubrique, introduite par la 5^{ème} édition du manuel de la balance des paiements, retrace deux types de transactions : l'acquisition ou la cession d'actifs non financiers incorporels (brevets, droits d'auteurs, marques, etc.) et l'acquisition de terrains par les administrations publiques ou par des organisations internationales.

Aucune transaction extérieure de cette nature n'a été recensée au titre de l'année 2005.

2.2- BALANCE DES OPÉRATIONS FINANCIÈRES

Les opérations financières sont analysées suivant deux approches différentes :

- la présentation standard préconisée par la 5^{ème} édition du manuel de la balance des paiements
- et la présentation optique BCEAO, qui permet, en considérant la balance des transactions courantes, de dégager le solde global correspondant à la variation des avoirs extérieurs nets.

2.2.1- Présentation standard de la 5ème édition du manuel (MBP5) du FMI

Les opérations financières optique MBP5 sont constituées des investissements directs, des investissements de portefeuille, des autres investissements et des avoirs de réserve.

Au cours de l'année 2005, les opérations financières se sont traduites par un flux net excédentaire de 209 315 millions de FCFA en forte progression de 162,1% par rapport aux 79 870 millions de FCFA enregistrés en 2004.

Tableau 39- Evolution du solde des opérations financières (en millions de F CFA)

RUBRIQUES	2001	2002	2003	2004	2005	Var 05/04
Investissements directs	51 926	35 545	23 288	38 002	48 455	27,5%
Investissements de portefeuille	8 115	8 268	8 038	-135	1 580	-1270,4%
Autres investissements	46 639	54 495	35 063	107 845	95 482	-11,5%
Avoirs de réserve	5 395	-13 993	1 414	-65 842	63 798	-196,9%
Total	112 075	84 315	67 803	79 870	209 315	162,1%

Cette importante évolution est induite principalement par les avoirs de réserve et en partie par les investissements directs. Les autres investissements ont pour leur part enregistré une baisse.

2.2.1.1- *Investissements directs*

Ils se décomposent en libération de capital social, bénéfices réinvestis et autres transactions financières (créances ou engagements envers les investisseurs directs).

En 2005, les opérations financières au titre des investissements directs se sont traduites par des entrées nettes de 48 455 millions de FCFA contre 38 002 millions de FCFA l'année précédente, soit un relèvement de 27,5%. Il a été induit par :

- les nouveaux investissements en capital de 13 690 millions de FCFA contre 10 888 millions de FCFA précédemment ;
- les bénéfices réinvestis de 13 258 millions de FCFA contre 8 516 millions de FCFA en 2004 ;
- les autres créances nettes des investisseurs directs de 21 507 millions de FCFA contre 18 598 millions de FCFA en 2004.

2.2.1.2- *Investissements de portefeuille*

Ce sont les investissements internationaux autres que les investissements directs, effectués sous forme de titres de participation et de titres de créances.

Ces investissements ont porté en net sur 1 580 millions de FCFA contre -135 millions de FCFA en 2004, en amélioration de 1 715 millions de FCFA.

2.2.1.3- *Autres investissements*

Cette catégorie comprend des opérations financières comme les crédits commerciaux, la monnaie fiduciaire et les dépôts, les prêts et particulièrement les opérations relatives à l'endettement public extérieur : les tirages, les amortissements, les arriérés de paiement, les remises ou annulations de dette et les ré-échelonnements.

**Tableau 40- Evolution des autres investissements – optique 5^{ème} édition
(en millions de francs CFA)**

RUBRIQUES	2001	2002	2003	2004	2005	Var 05/04
Autorités monétaires	-6 410	413	-5 127	19 099	-41 505	-317,3%
Prêts	-7 670	-6 814	-9 022	-8 857	-6 059	-31,6%
Monnaie fiduciaire et dépôts	3 008	6 518	-10 495	501	517	3,2%
Autres	-1 748	709	14 390	27 455	-35 963	-231,0%
Banques	-6 169	-138	5 498	-11 711	-10 024	-14,4%
Prêts	-4 366	1 459	-1 879	-2 123	-8 847	316,7%
Monnaie fiduciaire et dépôts	-1 804	-1 598	7 377	-9 366	-1 153	-87,7%
Autres	1	1	0	-222	-24	-89,2%
Administrations publiques	24 490	13 457	9 150	6 808	13 959	105,0%
Crédits commerciaux	-	-	-	-	-	
Prêts	20 996	13 666	7 346	8 267	13 484	63,1%
<i>Tirages</i>	23 732	6 093	3 270	4 921	9 919	101,6%
<i>Amortissement dus</i>	-38 765	-37 300	-42 035	-42 090	-25 405	-39,6%
<i>Rééchelonnement</i>	-	-	-	-	-	
<i>Accumulation d'arriérés</i>	36 029	44 873	46 110	45 436	28 970	-36,2%
<i>Annulation</i>	618	-	-	-	-	
<i>Autres</i>	-	-	-	-	-	
Monnaie fiduciaire et dépôts	-	-	-	-1 459	475	-132,6%
Autres	3 494	-209	1 804	-	-	
Autres secteurs	34 728	40 763	25 542	93 649	133 052	42,1%
Crédits commerciaux	15 190	5 728	5 626	34 748	55 758	60,5%
Prêts	5 314	32 350	22 728	23 888	30 677	28,4%
Monnaie fiduciaire et dépôts	5 013	-3 282	-11 907	3 461	11 142	221,9%
Autres	9 211	5 967	9 095	31 552	35 475	12,4%
Total	46 639	54 495	35 063	107 845	95 482	-11,5%

En 2005, les variations d'encours de ces opérations financières se chiffrent à 95 482 millions de FCFA contre 107 845 millions de FCFA l'année précédente. La baisse de 11,7% est essentiellement imputable aux Autorités monétaires dont les engagements nets au titre des prêts et des autres investissements sont passés d'une augmentation de 19 099 millions de FCFA en 2004 à une diminution de 41 505 millions de FCFA en 2005.

Le secteur privé a quant à lui, bénéficié des crédits commerciaux et d'autres ressources pour des montants nets respectifs de 55 758 millions de FCFA et 77 294 millions de FCFA, contre 34 748 millions de FCFA et 58 901 millions de FCFA en 2004. Ces crédits commerciaux et autres ressources ont servi notamment à financer essentiellement les achats de produits pétroliers.

Concernant l'administration publique, les autres investissements enregistrés portent sur un montant net de 13 959 millions de FCFA contre 6 808 millions de FCFA en 2004 soit une hausse de 105,0%.

Cette progression est induite par les emprunts nets qui sont passés à 13 484 millions de FCFA, contre 8 267 millions de FCFA en 2004, résultant :

- de nouveaux tirages de 9 919 millions de FCFA contre 4 921 millions de FCFA en 2004 ;
- des amortissements dus de 25 405 millions de FCFA contre 42 090 millions de FCFA en 2004 ;

➤ et d'une accumulation nette d'arriérés de paiement de 28 970 millions de FCFA contre 45 436 millions de FCFA en 2004.

2.2.1.4- Avoirs de réserve

Il s'agit des avoirs financiers dont disposent et que contrôlent les Autorités monétaires, notamment pour financer ou ajuster les déséquilibres des paiements. Ils comprennent l'or monétaire, les Droits de Tirage Spéciaux, la position de réserve au FMI, les avoirs en devises et d'autres créances.

En 2005, ils ont diminué de 63 798 millions de FCFA, suite essentiellement à une diminution de 65 778 millions de FCFA des avoirs en devises de la Banque Centrale, après un relèvement de 65 916 millions de FCFA enregistré en 2004.

2.2.2- Présentation optique BCEAO

Les opérations financières présentées dans l'optique analytique adoptée par la BCEAO sont composées des flux de capitaux induits par les opérations des secteurs non monétaires (administrations publiques et autres secteurs) et des secteurs monétaires. Les capitaux monétaires « classés en-dessous de la ligne » dégagent les variations des avoirs et engagements du système monétaire, contrepartie du solde global de la balance des paiements.

2.2.2.1- Capitaux non monétaires

Les capitaux non monétaires ont progressé de 28,6% en 2005, en passant de 154 183 millions de FCFA en 2004 à 198 349 millions de FCFA. Ils sont composés de d'investissements directs de 48 455 millions de FCFA, en hausse de 27,5%, d'investissements de portefeuille de 2 883 millions de FCFA, en baisse de 81,7% et d'autres investissements de 147 011 millions de FCFA, en hausse de 46,3%.

**Tableau 41- Evolution des opérations financières – optique BCEAO
(en millions de francs CFA)**

RUBRIQUES	2001	2002	2003	2004	2005	Var 05/04
Investissements directs	51 926	35 545	23 288	38 002	48 455	27,5%
Investissements de portefeuille	8 943	9 065	9 701	15 724	2 883	-81,7%
Autres investissements	59 218	54 220	34 692	100 457	147 011	46,3%
Total	120 087	67 681	133 446	154 183	198 349	28,6%

En 2005, le financement exceptionnel est constitué d'une accumulation d'arriérés de paiements nets de 28 970 millions de FCFA contre 45 436 millions de FCFA en 2004. Les impayés au titre de l'année sous revue ont porté sur un montant de 19 067 millions de FCFA en principal et 10 580 millions de FCFA en intérêts. Ils sont atténués par des remboursements sur les arriérés antérieurs de 514 millions de FCFA en principal et 163 millions de FCFA en intérêts.

Tableau 42- Evolution du financement exceptionnel

RUBRIQUES	2001	2002	2003	2004	2005	Var 05/04
1 - Rééchelonnement						
<i>Principal</i>						
<i>Intérêts</i>						
2 – Variation des arriérés	36 029	44 873	46 110	45 436	28 970	-36,2%
<i>Principal</i>	24 093	31 140	34 060	33 336	18 553	-44,3%
<i>Intérêts</i>	11 936	13 733	12 050	12 100	10 417	-13,9%
3 – Annulation	618					
4 – Autres						
Financement exceptionnel	36 647	44 873	46 110	45 436	28 970	-36,2%

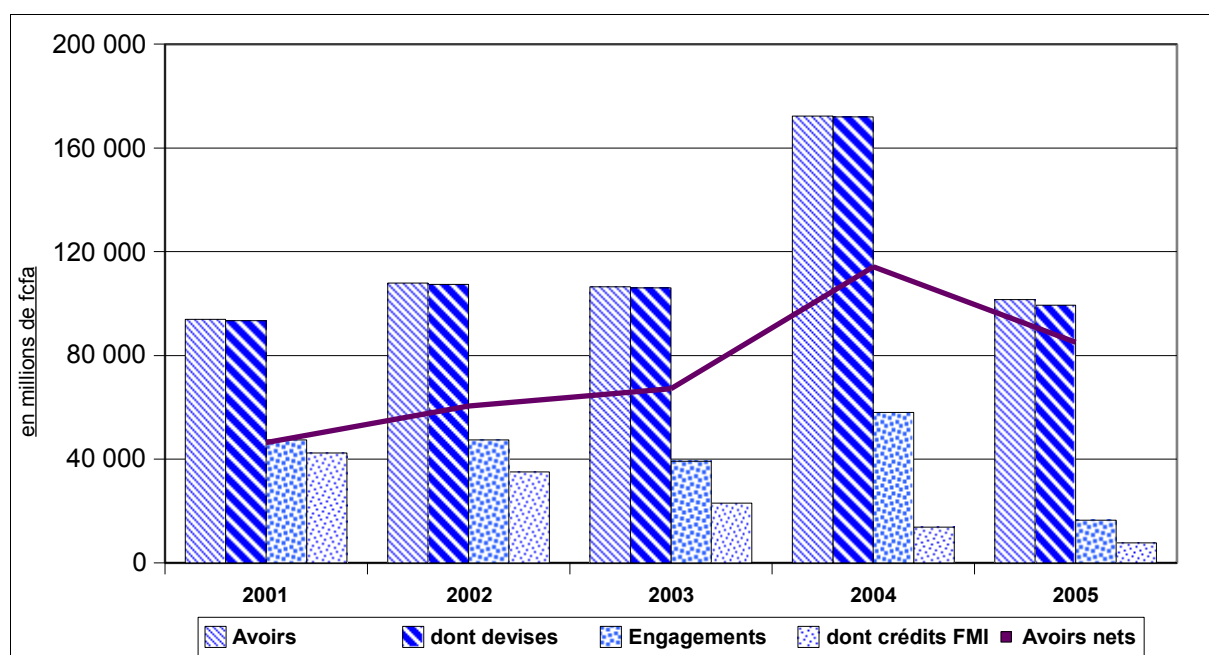
Pour ce qui concerne les remboursements des échéances courantes, sur un total de 36 251 millions de FCFA (25 405 millions de FCFA en principal et 10 846 millions de FCFA en intérêts) de service de la dette dû en 2005, 6 604 millions de FCFA ont été réglés, dont 6 338 millions de FCFA au titre du principal et 266 millions de FCFA au titre des intérêts.

2.2.2.2- Capitaux monétaires

En 2005, les transactions extérieures se sont soldées par une baisse des avoirs extérieurs nets des institutions monétaires de 10 969 millions de FCFA du fait d'une baisse de 22 296 millions de FCFA au niveau de la Banque Centrale conjuguée à une hausse de 11 327 millions de FCFA pour les banques de dépôts. La réévaluation des engagements à l'égard du FMI réduit légèrement la diminution des avoirs extérieurs globaux à 10 966 millions de FCFA, correspondant au solde de la balance des paiements en 2005.

2.2.2.2.1- Avoirs et engagements extérieurs de la Banque Centrale

La position extérieure créditrice de la Banque Centrale s'est dégradée en 2005 de 22 296 millions de FCFA, sous l'impact d'une réduction importante des avoirs conjuguée à une baisse des engagements.

Graphique 11- Evolution des avoirs et engagements de la Banque Centrale

Les **avoirs extérieurs** officiels se sont réduits de 63 801 millions de FCFA en rapport avec les avoirs en devises qui se sont contractés de 65 765 millions de FCFA en s'établissant à 106 228 millions de FCFA contre 171 993 millions de FCFA en 2004.

Les **engagements extérieurs** ont également baissé de 41 505 millions de FCFA en passant de 58 014 millions de FCFA à 16 509 millions de FCFA, sous l'effet de la diminution des dépôts des banques et institutions non résidentes.

Globalement, les **avoirs extérieurs nets** de la BCEAO se sont inscrits à 91 956 millions de FCFA en 2005 contre 114 252 millions de FCFA précédemment, en baisse de 22 296 millions de FCFA.

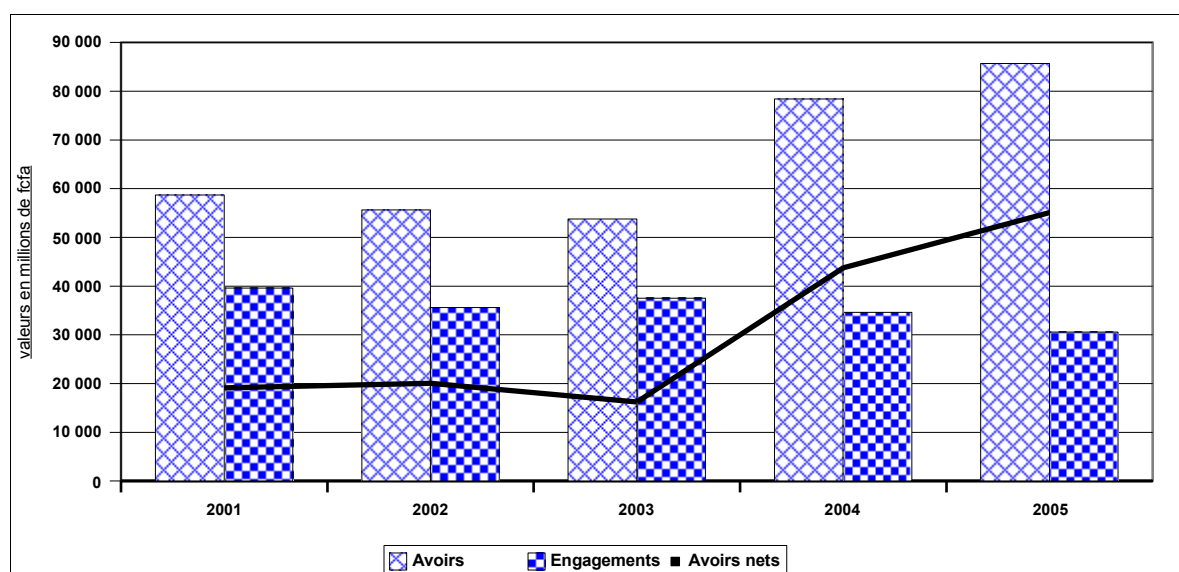
**Tableau 43- Evolution des avoirs et engagements de la Banque Centrale
(en millions de francs CFA)**

RUBRIQUES	2001	2002	2003	2004	2005	Var 05/04
AVOIRS	93 906	107 891	106 430	172 266	108 465	-37,0%
Position de réserve	280	282	271	265	2 226	741,0%
DTS détenus	172	174	83	9	11	20,5%
Avoirs en devises	93 453	107 436	106 077	171 993	106 228	-38,2%
ENGAGEMENTS (hors allocation de DTS)	47 456	47 401	39 235	58 014	16 509	-71,5%
Recours au crédit du FMI	42 370	35 088	23 028	13 851	7 768	-43,9%
Banques et Institutions étrangères	5 171	11 689	13 734	43 117	8 417	-80,5%
Autres engagements	-85	623	2 473	1 045	324	-69,0%
Allocations de DTS (PM)	10 267	10 132	8 951	8 749	8 722	-0,3%
AVOIRS NETS	46 449	60 490	67 195	114 252	91 956	-19,5%

2.2.2.2- Avoirs et engagements extérieurs des banques de dépôts

La position extérieure nette des banques s'est située à 55 112 millions de FCFA en augmentation de 11 397 millions de FCFA sur les 43 785 millions de FCFA réalisés en 2004. Cette évolution a résulté d'une augmentation des avoirs atténuée par une réduction des engagements.

Graphique 12- Evolution des avoirs et engagements des banques de dépôts



Les **avoirs extérieurs bruts** se sont établis à 85 684 millions de FCFA en 2005 en hausse de 7 256 millions de FCFA sur l'encours de 78 428 millions de FCFA de l'année précédente en liaison avec l'évolution des avoirs des autres comptes.

Parallèlement, la réduction des dépôts des non-résidents dans les banques locales a entraîné une baisse de 4 071 millions de FCFA du stock des **engagements extérieurs bruts** qui s'inscrit à 30 572 millions de FCFA en 2005 contre 34 643 millions de FCFA un an auparavant.

**Tableau 44- Evolution des avoirs et engagements des banques de dépôts
(en millions de francs CFA)**

RUBRIQUES	2001	2002	2003	2004	2005	Var 05/04
AVOIRS (sans effets à l'encaissement)	58 705	55 647	53 754	78 428	85 684	9,3%
Banques et Correspondants	40 138	37 052	36 102	43 872	31 957	-27,2%
Monnaies Etrangères	4 593	1 100	1 613	2 095	1 772	-15,4%
Autres Comptes	13 974	17 495	16 039	32 461	51 955	60,1%
Effets à l'encaissement (PM)	6 184	9 169	7 884	5 577	6 401	14,8%
ENGAGEMENTS (hors cpte exig ap encaiss)	39 590	35 597	37 539	34 643	30 572	-11,8%
Banques et Correspondants	23 931	19 732	17 143	16 317	8 037	-50,7%
Autres Institutions Financières	2 355	845	1 221	1 407	4 322	207,2%
Gouvernements et Institutions non Financières	2 131	2 841	3 475	3 050	3 253	6,7%
Autres Comptes	10 152	11 464	15 241	13 660	14 389	5,3%
Engagements à moyen et long terme	1 021	715	459	209	571	173,2%
Comptes exigibles après encaissement(PM)	6 640	10 273	10 214	9 911	8 923	-10,0%
AVOIRS NETS	19 115	20 050	16 215	43 785	55 112	25,9%

2.2.2.2.3- Avoirs extérieurs globaux du système monétaire

Les variations des positions créditrices de la Banque Centrale (-22 296 millions de FCFA) et des banques de dépôts (+11 327 millions de FCFA) ont conduit à une dégradation de 10 969 millions de FCFA des avoirs extérieurs nets globaux en 2005 contre un renforcement de 74 627 millions de FCFA en 2004, soit une diminution de 85 596 millions de FCFA du solde.

En tenant compte de la contrepartie de réévaluation des engagements envers le FMI estimée à 17 millions de FCFA et des ajustements de 20 millions de FCFA, la baisse des avoirs extérieurs nets totaux, correspondant au solde global de la balance des paiements au titre de l'année 2005, s'élève à 10 966 millions de FCFA.

Tableau 45- Évolution des avoirs extérieurs nets globaux (en millions de francs CFA)

RUBRIQUES	2001	2002	2003	2004	2005	Var 05/04
Avoirs extérieurs nets des banques de dépôts	19 115	20 050	16 215	43 785	55 112	25,9%
<i>Variation des AEN du secteur bancaire (1)</i>	6 997	935	-3 835	27 570	11 327	-58,9%
Avoirs extérieurs nets de la banque centrale	46 449	60 491	67 195	114 252	91 956	-19,5%
<i>Variation des AEN de la Banque Centrale (2)</i>	1 779	14 042	6 704	47 057	-22 296	-147,4%
Avoirs extérieurs nets totaux	65 564	80 541	83 410	158 037	147 065	-6,9%
<i>Variation des AEN totaux (1)+(2)</i>	8 776	14 977	2 869	74 627	-10 969	-114,7%
Contrepartie de réévaluation (3)	-764	-462	-2 991	-314	-17	-94,6%
Ajustements					20	-
SOLDE GLOBAL (1)+(2)+(3)	8 012	14 515	-122	74 313	-10 966	-114,8%

3- CONCORDANCE DES STATISTIQUES MONÉTAIRES ET DE BALANCE DES PAIEMENTS

Il existe souvent une différence entre les mouvements de capitaux monétaires déterminés en balance des paiements et la variation des avoirs extérieurs nets telle que présentée dans les publications de la BCEAO et du FMI. Cet écart provient du fait que certaines transactions sont éliminées ou au contraire recensées en balance des paiements alors qu'elles sont reprises ou omises en statistiques monétaires. C'est le cas notamment des valeurs à l'encaissement non disponibles ou exigibles après encaissement qui sont ignorées en balance des paiements mais prises en compte dans les statistiques monétaires. Les tableaux ci-après font la réconciliation entre les deux séries statistiques.

Tableau 46- Avoirs et Engagements des banques de dépôts (en millions de FCFA)

<u>AVOIRS</u>	
Statistiques monétaires (IFS ligne 21)	92 085
Valeurs à l'encaissement non disponibles	6 401
Enregistrement en balance des paiements	85 684
<u>ENGAGEMENTS</u>	
Statistiques monétaires (IFS lignes 26c et 26cl)	39 495
Comptes exigibles après encaissement	8 923
Enregistrement en balance des paiements	30 572

Tableau 47- Avoirs et Engagements de la Banque Centrale (en millions de FCFA)

<u>AVOIRS</u>	
Statistiques monétaires (IFS ligne 11 ou situation détaillée de la BC)	108 465
Enregistrement en balance des paiements	108 465
<u>ENGAGEMENTS</u>	
Statistiques monétaires (IFS ligne 16c ou situation détaillée de la BC)	25 231
Allocation de DTS	8 722
Enregistrement en balance des paiements	16 509

4- POSITION EXTERIEURE GLOBALE

La position extérieure globale retrace le stock des avoirs et des engagements financiers vis-à-vis de l'extérieur. Outre les transactions liées aux diverses composantes du compte des opérations financières (investissements directs, investissements de portefeuille, autres investissements et avoirs de réserve), la position extérieure globale rend compte des variations de prix et des taux de change qui affectent l'évaluation du stock des avoirs et engagements entre le début et la fin d'une période comptable. Elle indique également les ajustements de régularisation notamment, les fluctuations dues à l'allocation ou l'annulation de DTS, à la démonétisation de l'or et aux reclassements des catégories d'investissement.

Au 31 décembre 2005, la position extérieure globale du Togo est ressorti débitrice de 1 196,2 milliards de FCFA contre 950,6 milliards de FCFA en 2004. La dégradation de 245,6 milliards de FCFA (25,8%) découle de la baisse de 27,7% des avoirs conjuguée à une hausse de 11,8% des engagements.

Le stock des avoirs s'est établi à 245,2 milliards de FCFA contre 339,0 milliards de FCFA en 2004, en diminution de 93,8 milliards de FCFA sous l'effet de la réduction des avoirs de réserves (-63,8 milliards de FCFA), de divers placements à l'étranger (-17,2 milliards de FCFA) et des investissements directs à l'étranger (-7,5 milliards de FCFA). Les investissements de portefeuille ont, quant eux, progressé de 13,8 milliards de FCFA.

Suivant la répartition sectorielle, le système monétaire porte 79,4% des avoirs extérieurs. Ceux de la Banque Centrale constitués exclusivement des avoirs de réserve (108,5 milliards de FCFA) représentent 44,2% tandis que la part des banques de dépôts (35,2%) se présente sous forme de monnaies étrangères et de dépôts (36,8 milliards de FCFA) auprès des correspondants étrangers, d'investissements de portefeuille (28,2 milliards de FCFA) et de prêts aux non résidents (20,9 milliards de FCFA).

S'agissant des engagements, leur encours évolue de 1 289,6 milliards de FCFA à 1 441,4 milliards de FCFA entre 2004 et 2005. La hausse de 151,8 milliards de FCFA provient notamment des investissements directs et des prêts qui ont progressé respectivement de 42,4 milliards et 75,1 milliards de FCFA. L'encours de la dette extérieure publique en progression de 5,6% du fait de l'appréciation des taux de change du dollar et du DTS, demeure la plus importante composante (63,9%) des engagements extérieurs du Togo.

Tableau 48- Position extérieure globale (en millions de FCFA)

INTITULES	2001	2002	2003	2004	2005	Var 05/04
AVOIRS	227 910	250 203	254 746	338 951	245 196	-27,7%
Investissements directs à l'étranger	-9 421	-7 587	1 443	-5 057	-12 594	149,0%
Investissements de portefeuille	36 047	37 212	32 273	50 429	64 264	27,4%
Autres investissements	107 379	112 686	126 229	121 312	85 061	-29,9%
Crédits commerciaux	30 615	36 911	51 501	52 398	51 432	-1,8%
Prêts	17 913	14 407	7 636	9 421	20 877	121,6%
Monnaie fiduciaire et dépôts	53 825	55 985	62 262	65 166	47 953	-26,4%
Autres avoirs	5 026	5 383	4 830	-5 673	-35 201	520,5%
Avoirs de réserve	93 905	107 892	94 801	172 267	108 465	-37,0%
ENGAGEMENTS	1 341 329	1 410 291	1 190 267	1 289 561	1 441 447	11,8%
Investissements directs dans l'économie	105 018	139 856	68 759	89 905	132 275	47,1%
Investissements de portefeuille	24 690	33 620	15 118	28 937	44 849	55,0%
Autres investissements	1 211 621	1 236 815	1 106 390	1 170 719	1 264 323	8,0%
Crédits commerciaux	87 952	98 145	66 151	99 796	154 588	54,9%
Prêts	1 055 199	1 065 362	984 857	970 627	1 045 735	7,7%
Dont dette publique extérieure	967 008	953 412	901 864	872 644	921 308	5,6%
Monnaie fiduciaire et dépôts	42 263	45 166	48 410	33 475	27 243	-18,6%
Autres engagements	26 207	28 142	19 875	66 821	36 757	-45,0%
POSITION EXTERIEURE GLOBALE	-1 063 775	-1 097 026	-935 521	-950 610	-1 196 251	25,8%

CONCLUSION

Les comptes extérieurs du Togo sont marqués en 2005 par la hausse des importations de biens en particulier des produits pétroliers avec la hausse des cours du baril, la progression des investissements directs en liaison avec les réinvestissements de bénéfices ainsi que la réduction des avoirs de réserve.

Au total, la balance des paiements dégage un solde déficitaire de 11,0 milliards de FCFA suite à une amélioration de 49,9 milliards de FCFA des flux nets de capitaux et à une détérioration importante de 134,3 milliards de FCFA du déficit courant. De nouveaux arriérés de paiements de 29,0 milliards de FCFA ont été accumulés en 2005 contre 45,4 milliards de FCFA en 2004.

Ces résultats n'augurent aucune évolution notable dans la structure de l'économie nationale

ANNEXES**Annexe 1- Échanges extérieurs par principales zones économiques**

ZONES ECONOMIQUES	2001		2002		2003		2004		2005	
	Mds	%	Mds	%	Mds	%	Mds	%	Mds	%
EXPORTATIONS (FOB)	161,6	100	173,6	100	242,4	100	215,5	100	190,2	100
OCDE	29,5	18,2	34	19,6	55,6	22,9	36,4	16,9	24,4	12,8
- Union Européenne	15	9,3	15	8,7	41,7	17,2	27,1	12,6	18,5	9,7
- Autres pays membres	14,4	8,9	19	10,9	13,9	5,7	9,3	4,3	5,9	3,1
OPEP	5,9	3,6	5,8	3,3	8,4	3,5	8,8	4,1	8,8	4,6
dont NIGERIA	3,1	1,9	3,5	2	3,4	1,4	3,9	1,8	7,8	4,1
CEDEAO	94	58,2	98,7	56,8	133,8	55,2	119,6	55,5	128,3	67,5
- UEMOA	53,3	33	57,4	33	93,2	38,4	90,9	42,2	81,7	43
Conseil de l'Entente	51,5	31,9	54,6	31,5	73,5	30,3	60,2	27,9	66	34,7
- Autres pays membres	40,7	25,2	41,3	23,8	40,6	16,7	28,7	13,3	46,6	24,5
AUTRES	35,3	21,9	38,6	22,2	48	19,8	54,6	25,3	36,4	19,1
Dont : Afrique du sud	4,7	2,9	4,1	2,4	2,2	0,9	2,8	1,3	0,5	0,3
Maroc	1,5	0,9	1,8	1,1	2,4	1	1,6	0,7	3,4	1,8
Brésil	1,1	0,7	0,4	0,2	1,9	0,8	2,3	1,1	3,3	1,8
Inde	3,1	1,9	3,5	2	5,6	2,3	8,2	3,8	11,2	5,9
Indonésie	2,2	1,4	2	1,2	4,8	2	4,2	1,9	0,7	0,4
Philippines	10,1	6,3	0	0	0	0	0	0	0	0
Taiwan	4,4	2,7	10,9	6,3	10,5	4,3	4,7	2,2	0,6	0,3
IMPORTATIONS (CAF)	260,1	100	280,9	100	330,3	100	293,8	100	314,4	100
OCDE	147	56,5	165,9	59,1	186,5	56,5	139,4	47,4	149,6	47,6
- Union Européenne	111,8	43	122,2	43,5	167,1	50,6	122,2	41,6	132,4	42,1
- Autres pays membres	35,2	13,5	43,8	15,6	19,4	5,9	17,2	5,9	17,2	5,5
OPEP	13,4	5,1	14,8	5,3	12,3	3,7	20,4	6,9	17,9	5,7
dont NIGERIA	3,7	1,4	3,2	1,1	3,5	1,1	3,3	1,1	2,6	0,8
CEDEAO	31,8	12,2	34,9	12,4	44,9	13,6	46,3	15,8	37,8	12
- UEMOA	22,7	8,7	26	9,2	33,5	10,1	37,8	12,9	30,8	9,8
Conseil de l'Entente	18	6,9	22,1	7,9	28,6	8,7	35,2	12	28,2	9
- Autres pays membres	9,1	3,5	8,9	3,2	11,4	3,5	8,5	2,9	6,9	2,2
DIVERS	71,6	27,5	68,5	24,4	90,1	27,3	91	31	111,7	35,5
Dont : Europe de l'Est	10,4	4	16,4	5,9	13,5	4,1	13,2	4,5	8,5	2,7
Chine	7,4	2,8	8,1	2,9	13,6	4,1	24,5	8,3	41,4	13,2
Inde	4	1,5	3,3	1,2	4,8	1,5	5,1	1,7	7,4	2,4
Indonésie	3,5	1,4	5,4	1,9	6,1	1,8	6	2	3,1	1
Corée du Sud	5,9	2,3	0,8	0,3	0,5	0,2	1,3	0,4	0,4	0,1
Thaïlande	3,3	1,3	2,4	0,8	1,8	0,5	1,8	0,6	2,1	0,7
Hong Kong	4,7	1,8	5	1,8	5,9	1,8	7,5	2,6	6,4	2
Taiwan	0,6	0,2	0,4	0,1	0,5	0,2	0,2	0,1	2,1	0,7
Afrique du Sud	5,4	2,1	5,6	2	13,7	4,1	4,2	1,4	6	1,9
Mauritanie	5,6	2,2	3,1	1,1	2,4	0,7	1,7	0,6	1,8	0,6

Annexe 2- Orientation géographique des importations en commerce spécial

PAYS D'ORIGINE	2001	2002	2003	2004	2005
EUROPE	124 210	138 911	182 693	135 899	142 546
Union Européenne	111 811	122 159	167 520	122 192	132 352
ALLEMAGNE	11 572	14 172	14 941	9 649	9 154
FRANCE	49 667	57 186	68 977	57 329	55 311
ITALIE	15 748	10 131	14 592	10 971	14 022
PAYS-BAS	5 382	9 027	39 669	9 847	12 385
Royaume-Uni	6 028	4 691	3 045	5 990	6 486
Autres pays européens de l'UE	23 414	26 953	26 295	28 405	34 994
Autres pays d'Europe	12 399	16 752	15 173	13 707	10 194
SUISSE	900	384	1 041	276	460
AFRIQUE	46 524	53 855	67 121	57 269	55 156
CEDEAO	31 788	34 893	44 857	46 349	37 778
U E M O A	22 674	25 967	33 452	37 757	30 838
BENIN	2 403	2 070	5 609	7 773	6 373
BURKINA	617	2 377	3 141	9 535	1 470
COTE D'IVOIRE	14 918	17 648	19 154	17 809	20 327
GUINNEE BISSAU	0	0	62	0	111
MALI	3	8	98	8	28
NIGER	66	46	694	42	70
SENEGAL	4 667	3 817	4 694	2 590	2 459
Autres pays de la CEDEAO	9 114	8 927	11 404	8 592	6 940
CAP VERT	0	1	0	0	1
GAMBIE	4	3	8	66	13
GHANA	5 274	5 639	7 871	5 144	4 239
GUINEE	2	1	12	7	22
LIBERIA	121	120	54	58	54
NIGERIA	3 712	3 160	3 459	3 317	2 610
SIERRA-LEONE	0	1	0	0	0
Autres pays d'Afrique	14 736	18 962	22 264	10 920	17 378
CEMAC	833	3 105	2 770	671	7 233
ALGERIE	1	1	1	0	2
MAROC	541	478	422	405	732
TUNISIE	2 016	438	353	459	1 009
KENYA					
AFRIQUE DU SUD	5 361	5 578	13 713	4 216	5 963
AMERIQUE	27 361	35 100	15 938	21 544	17 862
CANADA	17 036	16 334	5 726	3 922	5 079
ETATS-UNIS	7 419	12 880	3 707	7 089	3 626
AUTRES PAYS D'AMERIQUE	2 906	5 886	6 506	10 533	9 158
ASIE	50 162	49 950	56 890	71 993	88 502
CHINE	7 392	8 144	13 624	24 489	41 373
TAIWAN	624	379	493	197	2 096
JAPON	5 964	5 384	4 789	4 782	5 738
INDE	3 954	3 317	4 764	5 148	7 418
THAILANDE	3 278	2 379	1 783	1 833	2 145
AUTRES PAYS	28 950	30 348	31 438	35 544	29 732
OCEANIE	263	618	215	447	63
AUSTRALIE	7	19	190	282	53
NOUVELLE ZELANDE	0	511	7	16	6
TOTAL GENERAL	260 118	280 872	330 275	293 822	314 352

Annexe 3- Orientation géographique des exportations en commerce spécial

PAYS D'ORIGINE	2001	2002	2003	2004	2005
EUROPE	15 998	16 443	44 477	28 287	19 082
Union Européenne	15 045	15 028	41 688	27 064	18 489
ALLEMAGNE	1 347	810	1 023	1 070	3 970
FRANCE	3 191	1 617	2 016	8 203	2 646
ITALIE	3 424	3 089	2 515	1 680	1 635
PAYS-BAS	1 337	3 424	31 353	8 129	2 067
Royaume-Uni	182	163	63	61	891
Autres pays européens de l'UE	5 564	5 925	4 718	7 921	7 280
Autres pays d'Europe	953	1 415	2 789	1 223	592
SUISSE	555	696	1 166	709	250
AFRIQUE	103 212	106 793	141 223	136 972	136 166
CEDEAO	94 033	98 688	133 780	129 447	128 328
U E M O A	53 304	57 358	93 183	90 907	81 725
BENIN	27 262	22 957	23 019	25 065	21 991
BURKINA	16 757	22 558	40 142	26 844	35 042
COTE D'IVOIRE	371	1 062	1 578	1 356	3 284
GUINNEE BISSAU	0	0	10	0	0
MALI	1 238	2 294	18 722	22 975	14 010
NIGER	7 159	8 025	8 764	6 893	5 715
SENEGAL	518	461	947	7 774	1 684
Autres pays de la CEDEAO	40 729	41 330	40 597	38 540	46 603
CAP VERT	0	88	0	0	0
GAMBIE	17	14	54	30	0
GHANA	36 252	37 268	36 980	34 223	38 605
GUINEE	1 062	353	40	40	34
LIBERIA	246	44	78	338	197
NIGERIA	3 134	3 488	3 438	3 876	7 753
SIERRA-LEONE	19	75	7	33	14
Autres pays d'Afrique	9 179	8 105	7 443	7 525	7 838
CEMAC	2 715	1 649	1 751	1 722	2 041
ALGERIE	0	168	187	23	89
MAROC	1 465	1 840	2 401	1 569	3 432
TUNISIE	0	0	172	856	932
KENYA					
AFRIQUE DU SUD	4 728	4 086	2 185	2 792	503
AMERIQUE	7 618	2 925	6 914	3 570	5 841
CANADA	39	25	121	8	16
ETATS-UNIS	3 830	651	3 097	769	2 146
AUTRES PAYS D'AMERIQUE	3 749	2 249	3 697	2 794	3 679
ASIE	23 967	29 405	41 139	35 916	22 415
CHINE	185	1 765	6 133	9 141	4 188
TAIWAN	4 394	10 938	10 454	4 663	632
JAPON	384	29	319	208	18
INDE	3 100	3 466	5 959	8 241	11 209
THAILANDE	872	2 964	1 488	1 932	764
AUTRES PAYS	15 032	10 242	16 786	11 730	5 604
OCEANIE	5 325	12 267	6 460	7 367	3 457
AUSTRALIE	3 198	6 387	2 611	3 429	1 819
NOUVELLE ZELANDE	2 119	5 880	3 170	3 935	1 638
TOTAL GENERAL	161 589	173 622	242 396	215 518	190 212

**Annexe 4– Balance des paiements du Togo – Année 2005 (présentation détaillée
optique 5ème édition)**

Description détaillée (BPM5)	Crédit	Débit	Solde
Compte des transactions courantes	586 467	829 466	-242 999
Biens, services, et revenus	465 540	807 570	-342 030
Biens et Services	441 506	765 329	-323 823
<i>Biens</i>	348 227	618 418	-270 191
Marchandises générales	341 215	615 906	-274 691
Biens importés ou exportés pour transformation			
Biens transformés à l'étranger			
Biens transformés dans l'économie			
Réparations de biens			
Achats de biens dans les ports par les transporteurs	7 012	2 512	4 500
Dans les ports maritimes	954		954
Dans les aéroports	6 058	2 215	3 843
Dans les autres ports		297	-297
Or non monétaire			
Détenu à titre de réserve de valeur			
Détenu à d'autres fins			
<i>Services</i>	93 279	146 911	-53 632
Transports	29 920	112 698	-82 778
Transports maritimes	10 670	79 845	-69 175
Passagers			
Fret		79 620	-79 620
Autres	10 670	225	10 445
Transports aériens	13 523	32 853	-19 330
Passagers		17 988	-17 988
Fret	11 212	12 927	-1 715
Autres	2 311	1 938	373
Autres transports	5 727		5 727
Passagers	3 650		3 650
Fret	2 077		2 077
Autres			
Voyages	10 749	4 073	6 676
Voyages à titre professionnel	4 961	3 523	1 438
Travailleurs saisonniers et frontaliers			
Autres	4 961	3 523	1 438
Voyages à titre personnel	5 788	550	5 238
Pour raisons de santé			
A but éducatif	1 061	247	814
Autres	4 727	303	4 424
Services de communication	6 195	3 331	2 864
Services de bâtiments et travaux publics	750	124	626
Services d'assurance	452	16 417	-15 965
Compagnies d'assurance-vie et caisses de pension			

Description détaillée (BPM5)	Crédit	Débit	Solde
Assurance du fret		15 517	-15 517
Autres assurances directes	2	734	-732
Réassurance	145	163	-18
Services auxiliaires	305	3	302
Services financiers	300	1 057	-757
Services d'informatique et d'information	200	258	-58
Redevances et droits de licence	3	1 410	-1 407
Autres services aux entreprises	28 040	6 455	21 585
Négoce international et autres services	1 214	172	1 042
Négoce international	1 214	50	1 164
Autres		122	-122
Location-exploitation	520	8	512
Div. serv. aux entreprises, spec. et techniques	26 306	6 275	20 031
Services juridiques, comptables, conseil, relations			
Services juridiques			
Comptabilité, vérif			
Conseil en gestion			
Publicité, études de marché, sondages	15	9	6
Recherche et développement	23		23
Architecture, ingénierie et autres services techniques			
Services agricoles, miniers			
Traitement des déchets			
Autres			
Autres services			
Services personnels, culturels et relatifs aux loisirs		4	-4
Services audio-visuels et connexes			
Autres services personnels, culturels et rel. aux loisirs			
Services fournis ou reçus par les Apu, n.c.a.	16 670	1 084	15 586
Ambassades et consulats	4 228	340	3 888
Unités et organismes militaires			
Autres	12 442	744	11 698
Revenus	24 034	42 241	-18 207
Rémunération des salaires	14 918	343	14 575
Revenus des investissements	9 116	41 898	-32 782
Investissements directs	3 577	24 489	-20 912
Revenus des titres de participation	3 353	24 296	-20 943
Dividendes et bénéfices distribués des succursales	2 216	9 901	-7 685
Bénéfiques réinvestis et non distribués des	1 137	14 395	-13 258
Revenus des titres de créances (intérêts)	224	193	31
Investissements de portefeuille	1 267	2 761	-1 494
Revenus des titres de participation (dividendes)	5	1 284	-1 279
Autorités monétaires			
Administrations publiques			
Banques	5	192	-187
Autres secteurs		1 092	-1 092

Description détaillée (BPM5)	Crédit	Débit	Solde
Revenus des titres de créance (intérêts)	1 262	1 477	-215
Obligations et autres titres d'emprunt	244	1 477	-1 233
Autorités monétaires			
Administrations publiques			
Banques	185	5	180
Autres secteurs	59	1 472	-1 413
Instruments du marché monétaire et dérivés	1 018		1 018
Autorités monétaires			
Administrations publiques			
Banques	1 018		1 018
Autres secteurs			
Autres investissements	4 272	14 648	-10 376
Autorités monétaires	1 299		1 299
Administrations publiques		10 846	-10 846
Banques	973	59	914
Autres secteurs	2 000	3 743	-1 743
Transferts courants	120 927	21 896	99 031
Administrations publiques	12 653	1 810	10 843
Autres secteurs (privés)	108 274	20 086	88 188
Envois de fonds des travailleurs	86 620	18 330	68 290
Autres transferts	21 654	1 756	19 898
Compte de capital et d'opérations financières	392689	156 441	236 248
Capital	26 933		26 933
<i>Transferts de capital</i>	26 933		26 933
Administrations publiques	13 110		13 110
Remises de dettes			
Autres transferts	13 110		13 110
Autres secteurs (privés)	13 823		13 823
Transferts des migrants			
Remises de dettes			
Autres transferts	13 823		13 823
<i>Acquisitions et cessions d'actifs non financiers non</i>			
Opérations financières	365 756	156 441	209 315
<i>Investissements directs</i>	54 664	6 209	48 455
A l' étranger (par des résidents)	9 215	1 371	7 844
Capital social et bénéfices réinvestis	50	701	-651
Capital social	50	295	-245
Bénéfices réinvestis		406	-406
Autres transactions	9 165	670	8 495
Créances sur les entreprises apparentées	919	662	257
Engagements envers les entreprises apparentées	8 246	8	8 238
Dans l'économie nationale (par des non-résidents)	45 449	4 838	40 611
Capital social et bénéfices réinvestis	29 358	1 759	27 599
Capital social	14 963	1 028	13 935
Bénéfices réinvestis	14 395	731	13 664

Description détaillée (BPM5)	Crédit	Débit	Solde
Autres transactions	16 091	3 079	13 012
Créances sur les investisseurs directs	50	742	-692
Engagements envers les investisseurs directs	16 041	2 337	13 704
<i>Investissements de portefeuille</i>	25 147	23 567	1 580
Avoirs	9 726	23 562	-13 836
Titres de participation		9 518	-9 518
Autorités monétaires			
Administrations publiques			
Banques			
Autres secteurs		9 518	-9 518
Titres de créance	9 726	14 044	-4 318
Obligations et autres titres d'emprunts	9 726	14 044	-4 318
Autorités monétaires			
Administrations publiques		1 009	-1 009
Banques	6 726	8 094	-1 368
Autres secteurs	3 000	4 941	-1 941
Instruments du marché monétaire			
Autorités monétaires			
Administrations publiques			
Banques			
Autres secteurs			
Produits financiers dérivés			
Autorités monétaires			
Administrations publiques			
Banques			
Autres secteurs			
Engagements	15 421	5	15 416
Titres de participation	8 442	5	8 437
Banques	65		65
Autres secteurs	8 377	5	8 372
Titres d'engagement	6 979		6 979
Obligations et autres titres d'emprunts	6 700		6 700
Autorités monétaires			
Administrations publiques			
Banques			
Autres secteurs	6 700		6 700
Instruments du marché monétaire			
Autorités monétaires			
Administrations publiques			
Banques			
Autres secteurs			
Produits financiers dérivés	279		279
Autorités monétaires			
Administrations publiques			
Banques			

Description détaillée (BPM5)	Crédit	Débit	Solde
Autres secteurs	279		279
<i>Autres investissements</i>	219 850	124 368	95 482
Avoirs	65 725	31 454	34 271
Crédits commerciaux	16 008	15 042	966
Administrations publiques			
Long terme			
Court terme			
Autres secteurs	16 008	15 042	966
Long terme			
Court terme			
Prêts	1 000	12 460	-11 460
Autorités monétaires			
Long terme			
Court terme			
Administrations publiques			
Long terme			
Court terme			
Banques	1 000	12 460	-11 460
Long terme	1 000	212	788
Court terme		12 248	-12 248
Autres secteurs			
Long terme			
Court terme			
Monnaie fiduciaire et dépôts	20 305	3 092	17 213
Autorités monétaires			
Administrations publiques	475		475
Banques	7 512	1 916	5 596
Autres secteurs	12 318	1 176	11 142
Autres avoirs	30 412	860	29 552
Autorités monétaires			
Long terme			
Court terme			
Administrations publiques			
Long terme			
Court terme			
Banques		24	-24
Long terme			
Court terme		24	-24
Autres secteurs	28 412	836	27 576
Long terme			
Court terme			
Engagements	152 125	92 914	59 211
Crédits commerciaux	58654	3 862	54792
Administrations publiques			
Long terme			

Description détaillée (BPM5)	Crédit	Débit	Solde
Court terme			
Autres secteurs	58654	3 862	54792
Long terme			
Court terme			
Prêts	76960	36 245	40715
Autorités monétaires	24	6083	-6059
Utilisation des crédits et prêts du FMI	24	6346	-6059
Autres prêts à long terme			
Court terme			
Administrations publiques	39 566	26 082	13 484
Long terme	9 919	25 405	-15 486
Court terme	29 647	677	28 970
Banques	2 751	138	2 613
Long terme		138	-138
Court terme	2 751		2 751
Autres secteurs	34619	3 942	30677
Long terme	12843	3 126	9717
Court terme	21776	816	20960
Monnaie fiduciaire et dépôts	1 912	8 144	-6 232
Autorités monétaires	519	2	517
Banques	1 393	8 142	-6 749
Autres engagements	14 599	44 663	-30 064
Autorités monétaires		35 963	-35 963
Long terme			
Court terme			
Administrations publiques			
Long terme			
Court terme			
Banques			
Long terme			
Court terme			
Autres secteurs	14 599	8 700	5 899
Long terme			
Court terme			
Avoirs de réserve	66095	2297	63798
Or monétaire			
Droits de tirages spéciaux		2	-2
Position de réserve au FMI		1978	-1978
Devises étrangères	66095	317	65778
Monnaie fiduciaire et dépôts	66095	317	65778
Auprès des autorités monétaires			
Auprès des banques			
Titres			
Titres de participation			
Obligations et autres titres d'emprunt			

Description détaillée (BPM5)	Crédit	Débit	Solde
Instruments du marché monétaire et produits dérivés			
Autres créances			
Erreurs et omissions nettes	6751		6751

Annexe 5– Position Extérieure Globale (PEG) – Année 2005 (présentation détaillée)

Position Extérieure Globale (PEG) – présentation détaillée	2 004	2 005	Var 05/04
AVOIRS	338 951	245 196	-93 755
Investissements directs à l'étranger	-5 057	-12 594	-7 537
Capital social et bénéfices réinvestis	6 970	7 671	701
Autres capitaux	-12 027	-20 265	-8 238
Investissements de portefeuille	50 429	64 264	13 835
Titres de participation	4 656	14 156	9 500
dont : banques	1 147	1 129	-18
Titres de créances	45 773	50 108	4 335
Obligations et autres titres d'emprunt	33 494	37 829	4 335
dont : banques	13 446	14 826	1 380
Instruments du marché monétaire	12 279	12 279	0
dont : banques	12 279	12 279	0
Dérivés financiers	0	0	0
dont : banques	0	0	0
Autres investissements	121 312	85 061	-36 251
Crédits commerciaux	52 398	51 432	-966
Prêts	9 421	20 877	11 456
Autorités monétaires	0	0	0
Administrations publiques	0	0	0
Banques	9 421	20 877	11 456
Long terme	6 461	5 673	-788
Court terme	2 960	15 204	12 244
Autres secteurs	0	0	0
Monnaie fiduciaire et dépôts	65 166	47 953	-17 213
Autorités monétaires	0	0	0
Administrations publiques	1 459	984	-475
Banques	42 406	36 810	-5 596
Autres secteurs	21 301	10 159	-11 142
Autres avoirs	-5 673	-35 201	-29 528
Autorités monétaires	0	0	0
Administrations publiques	1 805	1 805	0
Banques	222	246	24
Long terme	0	0	0
Court terme	222	246	24
Autres secteurs	-7 700	-37 252	-29 552
Avoirs de réserve	172 267	108 465	-63 802
Or monétaire	0	0	0
DTS	9	11	2
Position de réserve au FMI	265	2 226	1 961
Monnaies étrangères	171 993	106 228	-65 765
Autres créances	0	0	0

Position Extérieure Globale (PEG) – présentation détaillée	2 004	2 005	Var 05/04
ENGAGEMENTS	1 289 561	1 441 447	151 886
Investissements directs dans l'économie	89 905	132 275	42 370
Capital social et bénéfices réinvestis	75 595	104 953	29 358
Autres capitaux	14 310	27 322	13 012
Investissements de portefeuille: engagements	28 937	44 849	15 912
Titres de participation	16 503	25 186	8 683
Banques	439	500	61
Autres secteurs	16 064	24 686	8 622
Titres d'engagement	12 434	19 663	7 229
Obligations et autres titres d'emprunt	6 113	13 063	6 950
Autorités monétaires	0	0	0
Administrations publiques	0	0	0
Banques	0	0	0
Autres secteurs	6 113	13 063	6 950
Instruments du marché monétaire	6 321	6 321	0
Banques	6 321	6 321	0
Dérivés financiers	0	279	279
Banques	0	279	279
Autres investissements : engagements	1 170 719	1 264 323	93 604
Crédits commerciaux	99 796	154 588	54 792
Prêts	970 627	1 045 735	75 108
Autorités monétaires	14 351	7 505	-6 846
Utilisation des crédits et prêts du FMI	14 351	7 505	-6 846
Autres prêts à long terme			0
Prêts à court terme			0
Administrations publiques	872 644	921 308	48 664
Long terme	616 718	640 302	23 584
Court terme	255 926	281 006	25 080
Banques	2 423	5 036	2 613
Long terme	209	71	-138
Court terme	2 214	4 965	2 751
Autres secteurs	81 209	111 886	30 677
Long terme			0
Court terme	81 209	111 886	30 677
Monnaie fiduciaire et dépôts	33 475	27 243	-6 232
Autorités monétaires	13 920	14 437	517
Banques	19 555	12 806	-6 749
Autres engagements	66 821	36 757	-30 064
Autorités monétaires	42 831	6 868	-35 963
Administrations publiques	0	0	0
Banques	0	0	0
Autres secteurs	23 990	29 889	5 899
POSITION EXTERIEURE GLOBALE	-950 610	-1 196 251	-245 641



BCEAO

BANQUE CENTRALE DES ETATS
DE L'AFRIQUE DE L'OUEST

Avenue Abdoulaye Fadiga
BP 3108 - Dakar - Sénégal
www.bceao.int