



BCEAO

BANQUE CENTRALE DES ETATS
DE L'AFRIQUE DE L'OUEST

**BULLETIN MENSUEL DE STATISTIQUES
ECONOMIQUES DE L'UEMOA
A FIN FEVRIER 2014**



BCEAO
BANQUE CENTRALE DES ETATS
DE L'AFRIQUE DE L'OUEST

**BULLETIN MENSUEL DE STATISTIQUES ECONOMIQUES DE L'UEMOA
A FIN FEVRIER 2014 (*)**

Mars 2014

(*) : Ce bulletin qui remplace celui dénommé « Bulletin mensuel de la conjoncture économique dans l'UEMOA » est publié au plus tard 45 jours après la fin du mois sous revue.



PLAN

<i>PRINCIPAUX CONSTATS</i>	4
I - ENVIRONNEMENT INTERNATIONAL	6
1.1 – <i>SECTEUR REEL</i>	6
1.1.1. Inflation dans les principaux pays partenaires.....	6
1.1.2. Prix des produits pétroliers.....	6
1.1.3. Prix des principales matières premières.....	8
1.2 - <i>SECTEUR MONETAIRE ET FINANCIER</i>	10
1.2.1. Taux directeurs des Banques Centrales des principaux partenaires.....	10
1.2.2. Taux de change des principales devises.....	10
1.2.3. Principaux indicateurs sur les marchés financiers internationaux.....	10
II - CONJONCTURE INTERNE	12
2.1 - <i>SECTEUR REEL</i>	12
2.1.1. Activité économique (ISC, IPI, BTP, ICA, Services marchands).....	12
2.1.2. Inflation dans l'Union.....	14
2.2 - <i>SECTEUR MONETAIRE ET FINANCIER</i>	16
2.2.1. Situation monétaire globale.....	16
2.2.2. Conditions de banque.....	18
2.2.3. Marché monétaire.....	22
2.2.4. Marché financier.....	24

PRINCIPAUX CONSTATS SUR LA CONJONCTURE A FIN FEVRIER 2014

- *Le cours du pétrole brut sur les marchés internationaux (moyenne WTI, BRENT, DUBAI) est ressorti en hausse de 4,4% en février 2014, par rapport au mois précédent, en raison des incertitudes politiques prévalant, notamment en Ukraine et dans les pays arabes, ainsi que de la reprise notée au niveau de la demande mondiale. Les prix des principales matières premières exportées par les pays de l'Union ont globalement augmenté. Ils se sont accrus, en rythme mensuel, de 9,4% pour le café, 5,3% pour le cacao, 4,5% pour l'or et de 2,9% pour le coton. En revanche, ils ont diminué de 10,8% pour le caoutchouc. L'indice des cours des produits alimentaires publié par le FMI s'est inscrit en hausse de 2,7%, en rythme mensuel, en février 2014. La hausse a atteint 6,7% pour les cours du sucre et 6,1% pour ceux du blé.*
- *Les principales banques centrales ont maintenu inchangés leurs taux directeurs au cours du mois de février 2014.*
- *Les marchés boursiers internationaux se sont inscrits en hausse à fin février 2014, par rapport au mois précédent, à l'exception du NIKKEI225 qui a baissé de 0,5%. Les indices ont évolué dans une fourchette de 4,0% pour EuroStoxx50 à 5,8% pour le CAC 40.*
- *Sur le marché des changes, la monnaie européenne s'est appréciée, en rythme mensuel, en février 2014, vis-à-vis du dollar américain (+2,2%), du yen japonais (+1,8%) et de la livre sterling (+0,6%).*
- *Dans l'UEMOA, l'activité économique a maintenu sa tendance haussière au cours du mois de février 2014, dans tous les principaux secteurs. En effet, l'indice de la production industrielle a progressé de 13,5%, par rapport à son niveau de la même période de l'année précédente. L'indice du chiffre d'affaires du commerce de détail a, quant à lui, augmenté de 10,8%, en glissement annuel, en février 2014.*
- *Le taux d'inflation, en glissement annuel, est ressorti à -0,4% à fin février 2014 contre une hausse de 0,1% à fin janvier 2014. La baisse des prix est liée essentiellement à la disponibilité satisfaisante des produits vivriers sur les marchés, notamment les légumes frais et les tubercules dans la plupart des pays. Le niveau des prix a également été sensible à la mise en œuvre de la loi relative à la baisse des loyers au Sénégal.*
- *Le taux d'inflation sous-jacente, en glissement annuel, calculé en excluant les prix des produits frais et énergétiques, est ressorti à 0,4% à fin février 2014 contre 0,5% le mois précédent.*
- *La moyenne des soumissions hebdomadaires, sur le marché des adjudications, est passée de 1.089,0 milliards en janvier 2014 à 1.016,7 milliards, soit une baisse de 72,3 milliards en février 2014. Le taux moyen pondéré sur le guichet hebdomadaire est ressorti, en moyenne mensuelle, à 2,55%, en baisse de 2 points de base.*
- *L'évolution du marché interbancaire de l'UEMOA a été marquée, en février 2014, par un recul du volume des transactions et une hausse des taux d'intérêt. En effet, le volume moyen hebdomadaire des opérations interbancaires, toutes maturités confondues, s'est établi à 114,0 milliards en février 2014 contre 119,6 milliards en janvier 2014. Le taux moyen pondéré des opérations est ressorti à 4,03% en février 2014, en hausse de 4 points de base par rapport à janvier 2014. Sur le marché à une semaine, le volume des opérations a enregistré un recul de 17,3 milliards, pour s'établir à 48,2 milliards au cours du mois sous revue. Le taux d'intérêt moyen à une semaine est ressorti à 3,08% contre 3,02% le mois précédent.*

PRINCIPAUX CONSTATS SUR LA CONJONCTURE A FIN FEVRIER 2014 (SUITE)

- *Les données provisoires issues de l'enquête sur les conditions de banque indiquent une augmentation des taux d'intérêt au niveau de l'UEMOA. Ainsi, à l'échelle régionale, le taux d'intérêt débiteur moyen, calculé hors charges et taxes, est passé de 7,00% en janvier 2014 à 7,16% au cours du mois sous revue, soit une hausse de 16 points de base. Le renchérissement du coût du crédit a essentiellement concerné le secteur public et les entreprises privées du secteur productif. Le taux moyen de rémunération des dépôts de la clientèle est ressorti à 5,44% contre 5,61% un mois auparavant.*
- *Au cours du mois de février 2014, l'activité au niveau de la Bourse Régionale des Valeurs Mobilières (BRVM) a connu une baisse sur l'ensemble de ses compartiments, par rapport à janvier 2014. En effet, d'un mois à l'autre, l'indice BRVM10 a diminué de 4,4% et l'indice BRVM composite s'est replié de 2,5%. La capitalisation totale du marché est ressortie à 7.023,5 milliards en février 2014 contre 7.055,2 milliards un mois auparavant, soit une contraction de 0,4%. Cette évolution est essentiellement induite par un recul de 2,5%, en rythme mensuel, de la capitalisation du marché des actions, atténué par un accroissement de 11,0% de celle du marché obligataire.*

I. ENVIRONNEMENT INTERNATIONAL

1.1 – SECTEUR REEL

1.1.1 Inflation dans les principaux pays partenaires

Tableau 1 : Evolution de l'inflation dans les principaux pays partenaires de l'UEMOA

	Evolution moyenne (en %)					Glissement annuel (en %)				
	2009	2010	2011	2012	2013	févr-13	nov-13	déc-13	janv-14	févr-14
Zone euro	0,3	1,6	2,7	2,5	1,4	1,8	0,9	0,8	0,8	0,7
<i>dont France</i>	0,1	1,7	2,3	2,2	1,0	1,2	0,8	0,8	0,8	1,1
Etats-Unis	-0,3	1,6	3,2	2,1	1,5	2,0	1,2	1,5	1,6	1,1
Japon	-1,3	-0,7	0,0	-0,1	0,4	-0,7	1,6	1,6	1,4	1,5
Ghana	19,3	10,8	8,7	9,1	11,7	10,4	13,2	13,5	13,8	14,0
Nigeria	12,5	12,4	10,9	12,2	8,5	9,5	7,9	8,0	8,0	7,7
<i>pour mémoire : UEMOA</i>	<i>0,4</i>	<i>1,4</i>	<i>3,9</i>	<i>2,4</i>	<i>1,5</i>	<i>2,4</i>	<i>0,5</i>	<i>0,0</i>	<i>0,1</i>	<i>-0,4</i>

Sources : Instituts Nationaux de la Statistique, Eurostat, BCEAO.

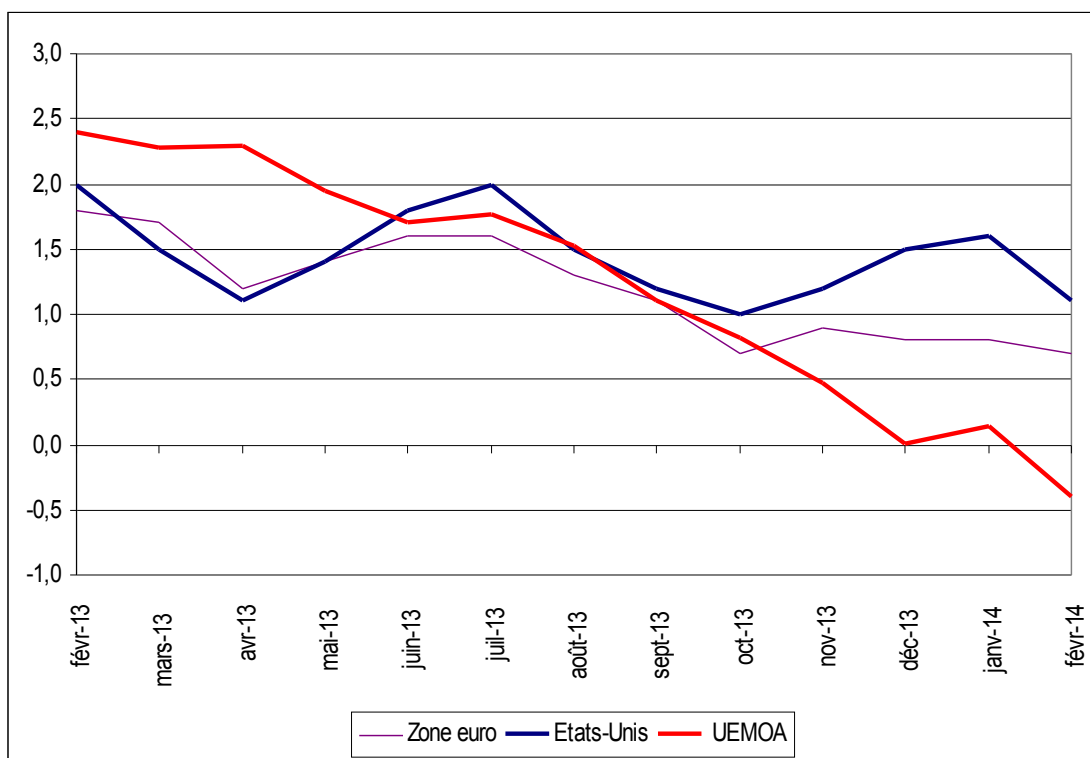
1.1.2 Prix des produits pétroliers

Tableau 2 : Cours du baril de pétrole (moyenne WTI, BRENT, DUBAI) et du taux de change dollar/FCFA

	févr-13	oct-13	nov-13	déc-13	janv-14	févr-14
Cours du pétrole en dollar						
cours	102,1	103,3	98,6	102,1	98,7	103,1
variation mensuelle (en %)	1,7	-3,7	-4,6	3,6	-3,4	4,4
Cours du dollar en FCFA						
cours	491,0	481,1	486,1	478,7	481,9	480,6
variation mensuelle (en %)	-0,6	-2,1	1,1	-1,5	0,7	-0,3
Cours du pétrole en FCFA						
cours	50147	49709	47925	48887	47549	49529
variation mensuelle (en %)	1,1	-5,7	-3,6	2,0	-2,7	4,2

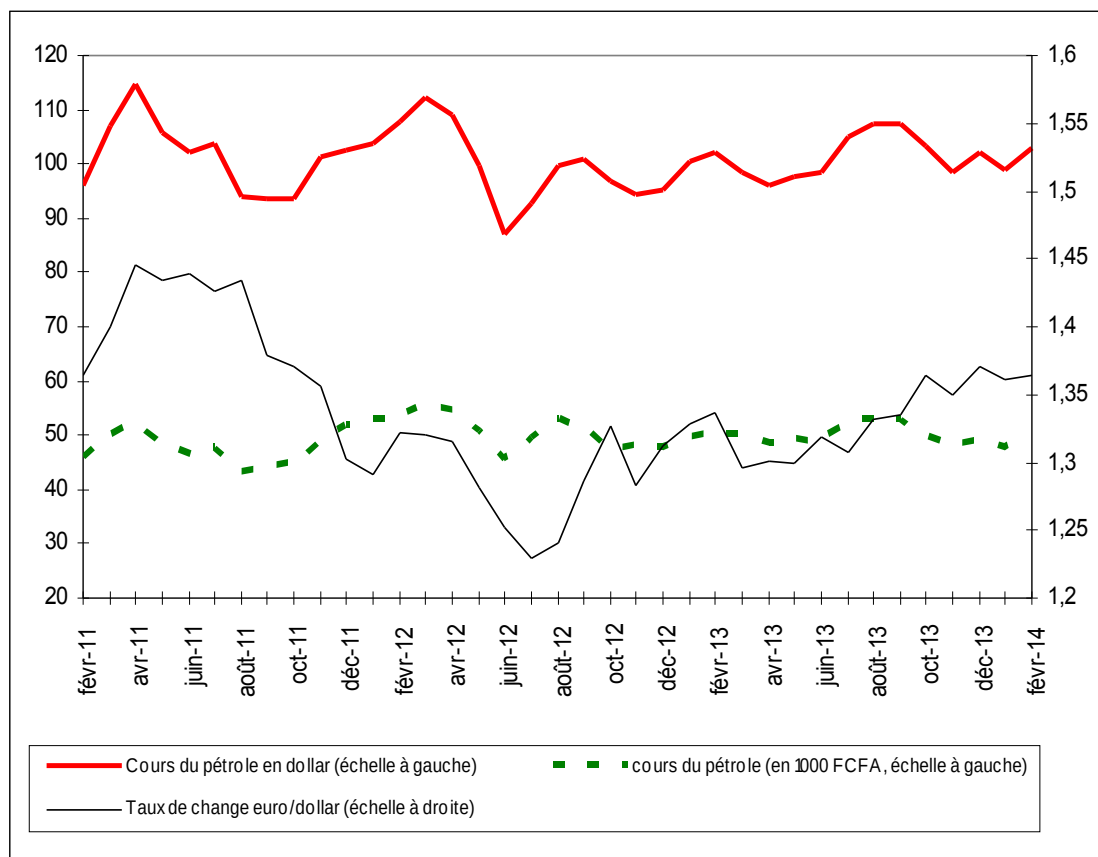
Sources : Reuters, BCEAO.

Graphique 1 : Evolution comparée de l'inflation en glissement annuel (en %) en zone euro, aux Etats-Unis et dans l'UEMOA



Sources : Instituts Nationaux de la Statistique, Eurostat, BCEAO.

Graphique 2 : Evolution des cours du pétrole brut et du taux de change euro/dollar



Sources : Reuters, BCEAO.

1.1.3 Prix des principales matières premières

Tableau 3 : Cours mondiaux des principaux produits alimentaires

	févr-13	oct- 13	nov- 13	déc- 13	janv- 14	févr- 14
Produits alimentaires						
Indice (base 100 =2005)	182,1	169,6	168,1	172,7	170,9	175,5
Variation mensuelle (en %)	0,4	0,8	-0,9	2,7	-1,0	2,7
Cours du riz						
Cours en dollars/tonne	574,1	453,3	448,8	447,5	441,0	447,0
variation mensuelle (en %)	0,1	-3,6	-1,0	-0,3	-1,5	1,4
Cours de l'huile de soja						
Cours en dollars/tm	1132,0	897,7	897,3	872,5	831,4	873,7
variation mensuelle (en %)	0,8	-4,0	0,0	-2,8	-4,7	5,1
Cours du blé						
Cours en dollars/tonne	318,9	325,1	306,8	291,6	275,5	292,3
variation mensuelle (en %)	-4,9	5,7	-5,6	-5,0	-5,5	6,1
Cours du sucre						
Cours en US cent/pound	18,2	18,8	17,7	16,5	15,6	16,7
variation mensuelle (en %)	-3,4	6,8	-5,7	-6,8	-5,7	6,7

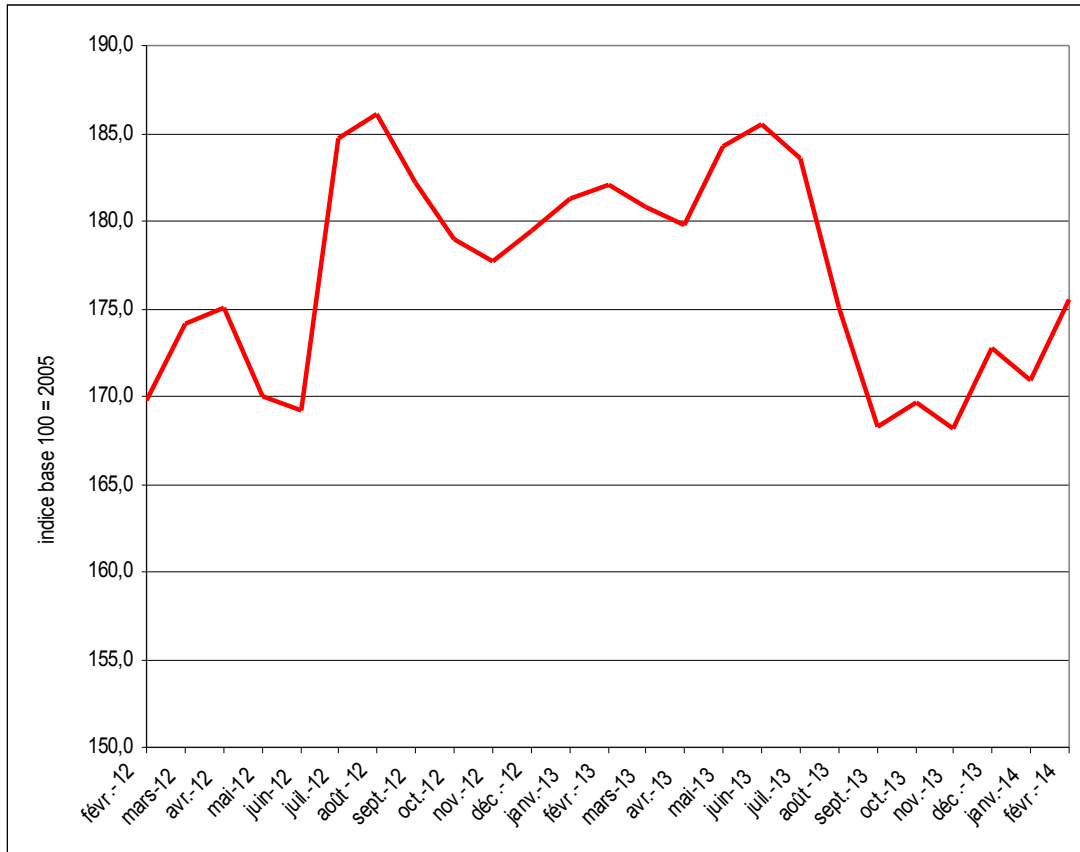
Sources : FMI, BCEAO.

Tableau 4 : Evolution des cours des principaux produits d'exportation de l'UEMOA

	févr-13	oct- 13	nov- 13	déc- 13	janv- 14	févr- 14
Cours du café Robusta						
cours (OIC en cents par livre)	102,9	82,5	78,4	86,5	86,7	94,9
variation mensuelle (en %)	4,6	-4,8	-5,0	10,3	0,3	9,4
Cours du cacao						
cours (OICC en cents par livre)	99,7	123,9	124,9	128,1	127,9	134,7
variation mensuelle (en %)	-3,4	4,4	0,9	2,5	-0,2	5,3
Cours du coton						
cours (N.Y. 2è en cents par livre)	83,2	83,5	78,3	81,9	85,3	87,8
variation mensuelle (en %)	5,8	-1,0	-6,2	4,5	4,1	2,9
Cours du caoutchouc						
cours (IRA en cents-euro/Kg)	233,9	177,9	177,0	175,8	163,7	146,0
variation mensuelle (en %)	-0,8	-5,6	-0,5	-0,7	-6,9	-10,8
Cours de l'or						
cours (Or brut en dollar l'once)	1627,6	1316,2	1275,8	1225,4	1244,8	1301,0
variation mensuelle (en %)	-2,6	-2,4	-3,1	-4,0	1,6	4,5

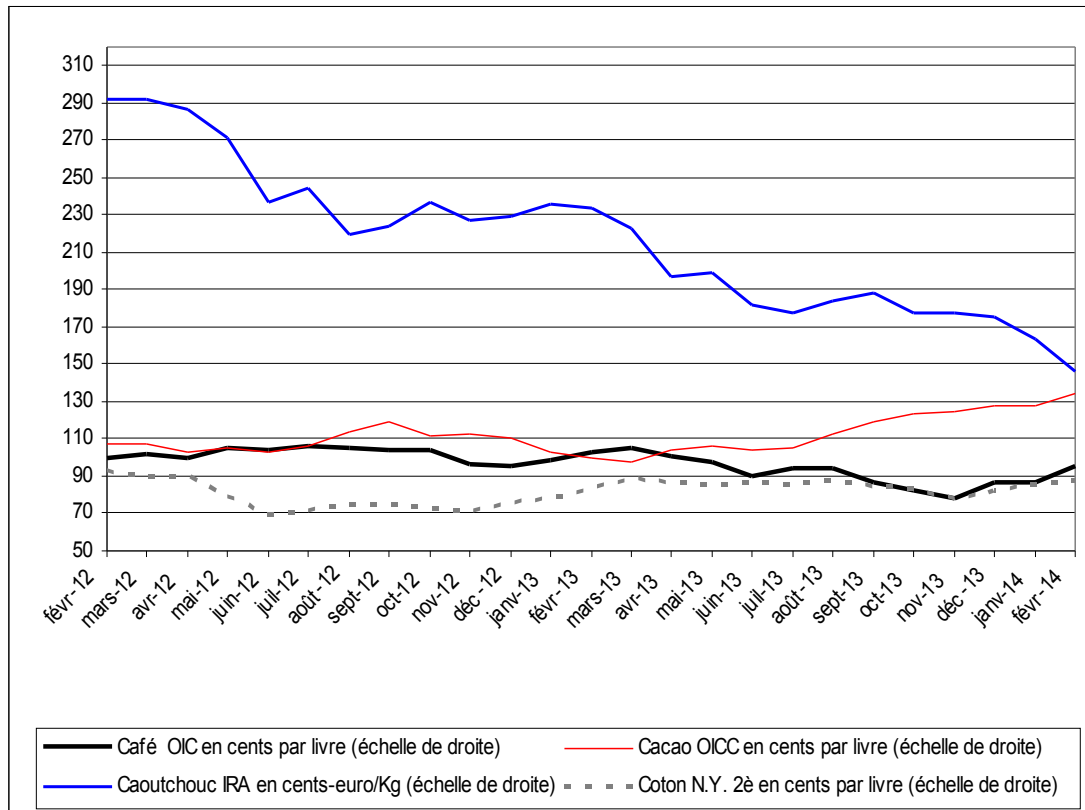
Sources : Reuters, BCEAO.

Graphique 3 : Evolution de l'indice des cours mondiaux des produits alimentaires



Source : FMI

Graphique 4 : Evolution des cours des principaux produits d'exportation



Sources : Reuters, BCEAO.

1.2 – SECTEUR MONETAIRE ET FINANCIER

Tableau 5 : Taux directeurs des principales Banques Centrales (fin de période)

	Déc -11	Déc -12	Sept -13	Oct -13	Nov -13	Déc -13	Jan -14	Févr -14
Zone euro (taux de refinancement)	1,00	0,75	0,50	0,50	0,25	0,25	0,25	0,25
Japon (Taux d'intervention)	0,10	0,10	0,10	0,10	0,10	0,10	0,10	0,10
USA (Taux objectif des fed funds)	0,25	0,25	0,25	0,25	0,25	0,25	0,25	0,25
Royaume-Uni (Bank Rate)	0,50	0,50	0,50	0,50	0,25	0,25	0,25	0,25

Sources : BCEAO, Banques Centrales

Tableau 6 : Taux de change des principales devises (cours de fin de période)

	Cours au 28 févr 2014	Cours au 31 janv 2014	Cours au 28 févr 2013	Variation mensuelle	Glissement annuel	Variation au 31 déc 2013	Variation au 31 déc 2012	Variation au 31 déc 2011
Euro en dollars US	1,38	1,35	1,31	2,2	5,2	1,8	4,7	-3,2
Euro en Livre Sterling	0,83	0,82	0,86	0,6	-4,3	-2,7	2,6	-3,0
Euro en Yen japonais	140,6	138,1	121,1	1,8	16,2	17,4	23,1	-7,8

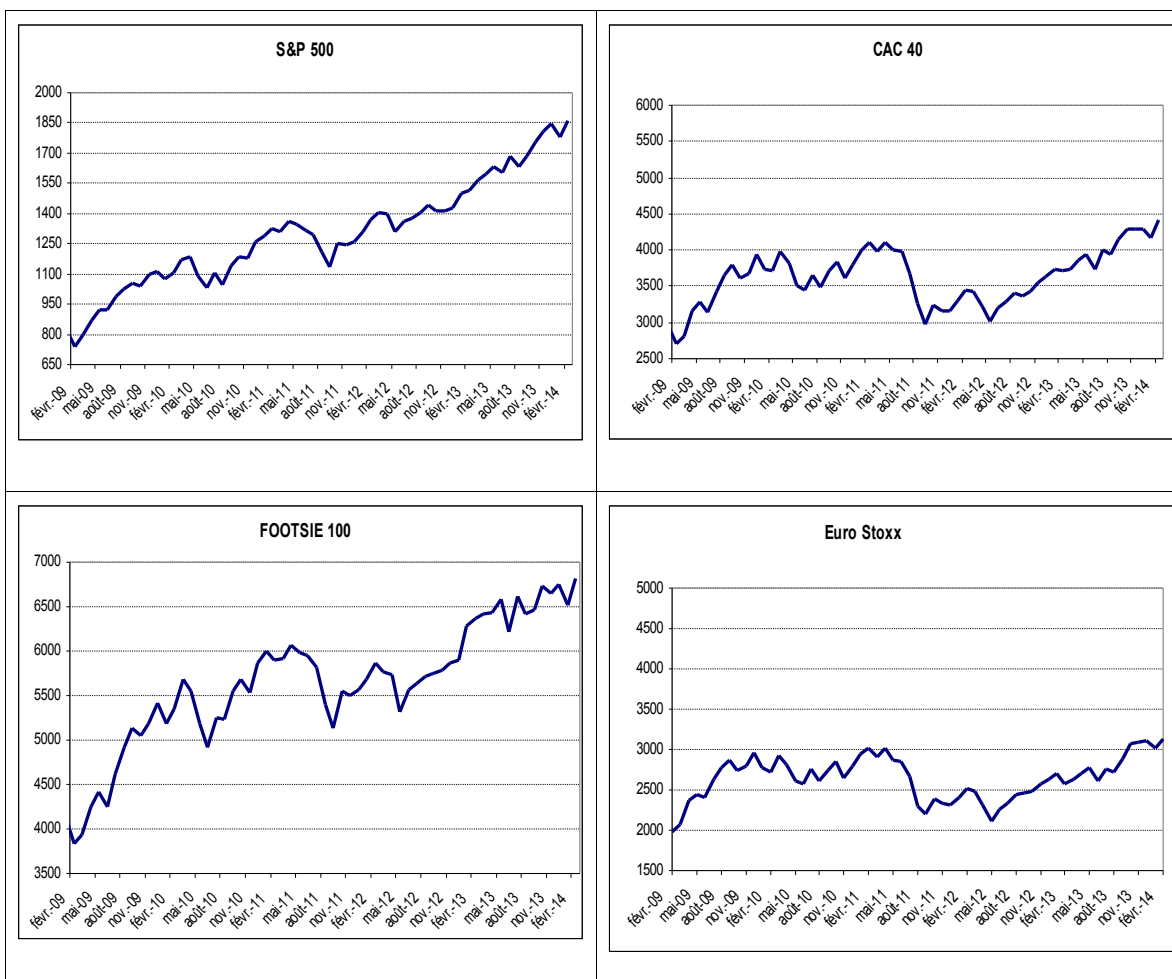
Sources : BCEAO, Banque de France

Tableau 7 : Principaux indicateurs sur les marchés financiers internationaux

	Cours au 28 févr 2014	Cours au 31 janv 2014	Cours au 28 févr 2013	Variation mensuelle	Glissement annuel	Variation par rapport		
						au 31 déc 2013	au 31 déc 2012	au 31 déc 2011
S&P 500	1 859,5	1 782,6	1 569,2	4,3	18,5	23,4	13,4	0,0
Dow Jones Industrial	16 321,7	15 698,9	14 578,5	4,0	12,0	19,6	7,3	5,5
CAC 40	4 408,1	4 165,7	3 731,4	5,8	18,1	15,1	15,2	-17,0
DAX	9 692,1	9 306,4	7 795,3	4,1	24,3	22,8	29,1	-14,7
EuroStoxx 50	3 135,0	3 014,0	2 624,0	4,0	19,5	15,0	13,8	-17,1
FOOTSIE 100	6 809,7	6 510,4	6 411,7	4,6	6,2	7,5	5,8	-5,0
NIKKEI 225	14 841,1	14 914,5	12 397,9	-0,5	19,7	46,3	22,9	-17,3
Nasdaq composite	4 308,1	4 103,9	3 267,5	5,0	31,8	32,9	15,9	-3,5

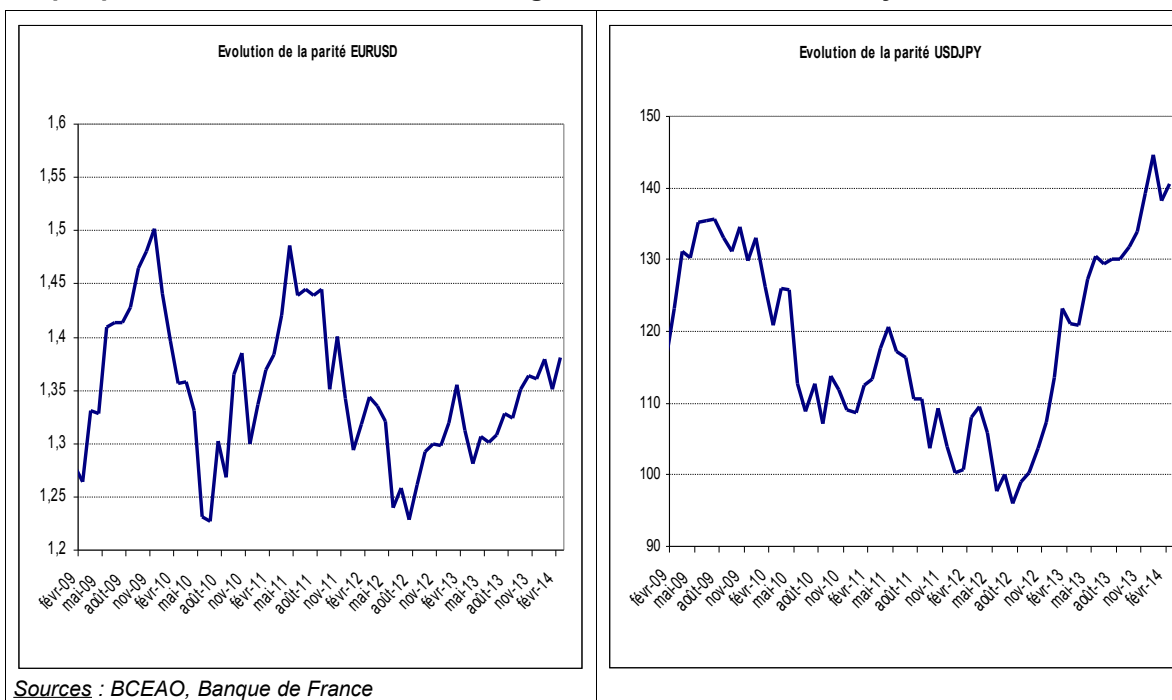
Source : BCEAO

Graphique 5 : Indice de quelques places boursières



Source : BCEAO

Graphique 6 : Evolution des taux de change du dollar, de l'euro et du yen



Sources : BCEAO, Banque de France

II. CONJONCTURE INTERNE

2.1 – SECTEUR REEL

2.1.1 Indicateurs sectoriels de l'activité économique

Tableau 8 : Evolution des indicateurs sectoriels¹ de l'activité économique dans l'UEMOA

	Evolution moyenne (en %)			Glissement annuel (en %)				
	2012	2013	2014	Déc.-12	Nov-13	Déc-13	Janv-14	Févr-14 *
Production Industrielle	4,1	6,7	13,4	3,9	7,5	8,7	13,2	13,5
Bâtiments et Travaux Publics	1,4	1,6	0,0	1,2	1,0	2,0	-9,6	9,5
Activité Commerciale	15,0	11,8	10,2	11,0	11,1	6,7	9,7	10,8
Services Marchands	10,9	9,3	4,3	13,5	9,8	8,0	4,2	4,4

Source : BCEAO

* Données provisoires.

¹ Pour la production industrielle et l'activité commerciale, il s'agit respectivement de l'Indice de la Production Industrielle (IPI) et de l'Indice du Chiffre d'Affaires (ICA). Pour le secteur des Bâtiments et Travaux Publics et celui des services marchands, il s'agit des soldes d'opinion d'un échantillon de chefs d'entreprises.

Tableau 9 : Evolution de l'Indicateur Synthétique de la Conjoncture (ISC) des pays de l'UEMOA**

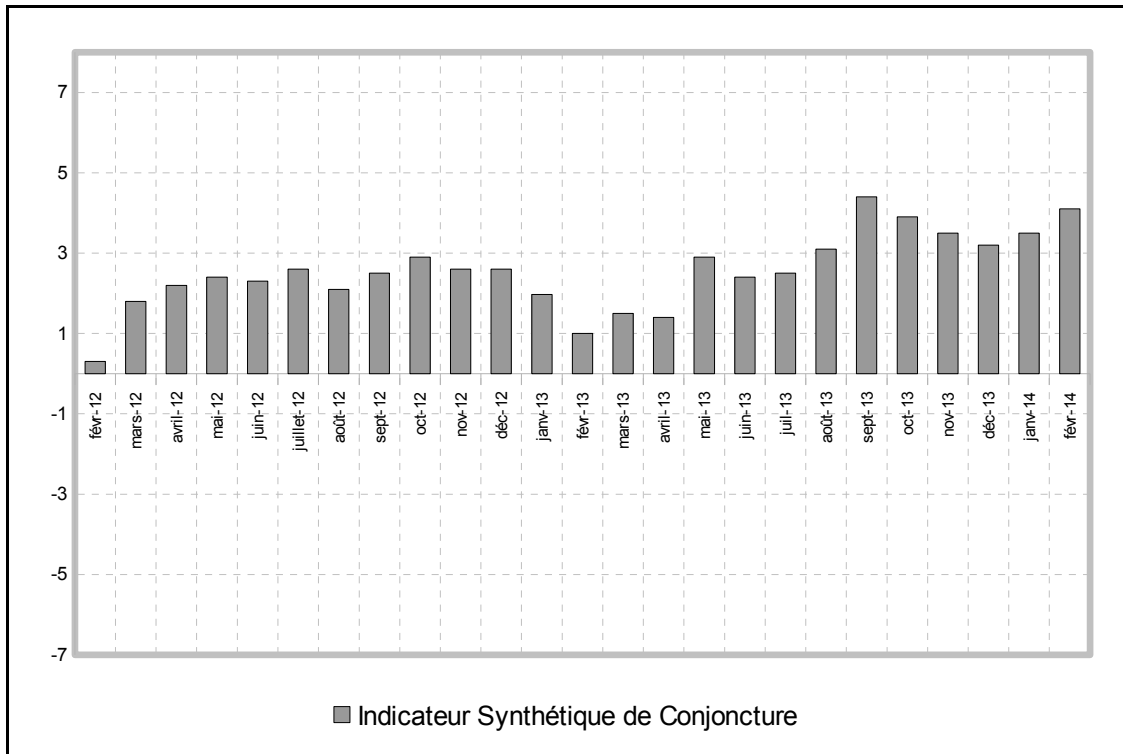
	Evolution moyenne			Evolution de l'indicateur				
	2012	2013	2014	Déc.-12	Nov-13	Déc-13	Janv-14	Févr-14*
Bénin	-0,6	2,5	-0,2	-3,0	3,1	1,5	0,4	-0,8
Burkina	15,3	5,5	33,3	12,3	5,4	15,6	41,3	25,3
Côte d'Ivoire	-3,1	2,0	3,2	3,7	0,4	3,5	4,3	2,3
Guinée-Bissau	9,1	-6,5	-1,4	-9,2	-5,0	3,5	-15,9	13,0
Mali	-9,8	-9,1	-2,5	-13,8	-9,4	-7,3	1,7	-6,7
Niger	9,2	19,9	23,2	16,0	7,2	7,1	22,7	23,7
Sénégal	13,3	9,2	1,0	9,9	10,3	9,5	0,9	1,2
Togo	0,2	-0,3	1,1	-4,5	5,1	3,2	0,6	1,5

Source : BCEAO

* Données provisoires.

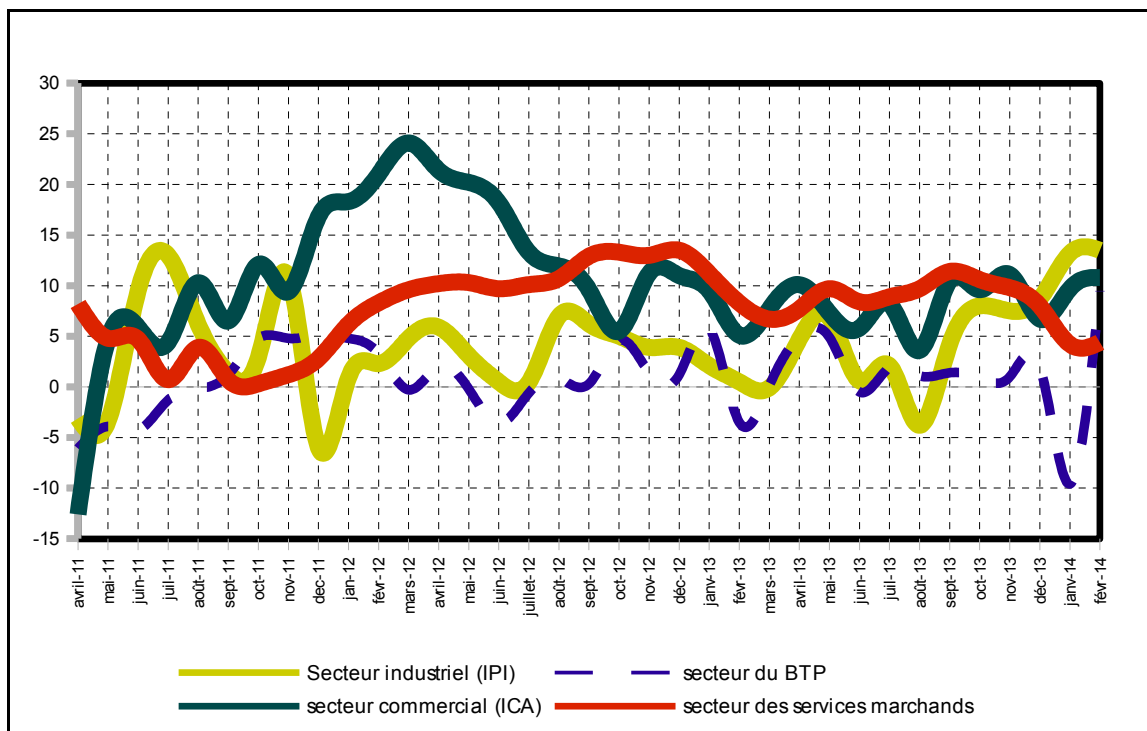
** Cet indicateur résulte d'une synthèse algébrique des indicateurs sectoriels de l'activité économique déterminés à partir des soldes d'opinion des chefs d'entreprises.

Graphique 7 : Evolution de l'Indicateur Synthétique de Conjoncture (ISC) de l'UEMOA



Source : BCEAO

Graphique 8 : Evolution des indicateurs de l'activité économique dans l'UEMOA (en glissement annuel)



Source : BCEAO

2.1.2 Inflation dans l'UEMOA

Tableau 10 : Evolution de l'inflation dans les pays membres de l'UEMOA

	Evolution moyenne (en %)					Glissement annuel (en %)				
	2009	2010	2011	2012	2013	févr - 13	nov- 13	déc- 13	janv- 14	févr- 14
Bénin	0,4	2,1	2,7	6,7	1,0	3,5	-2,8	-1,8	-0,5	-1,5
Burkina	0,9	-0,6	2,8	3,8	0,5	2,5	-1,3	0,1	0,0	-0,8
Côte d'Ivoire	0,5	1,7	4,9	1,3	2,6	3,6	1,1	0,4	0,1	-0,2
Guinée-Bissau	-2,8	2,2	5,1	2,6	0,7	1,7	1,0	-0,1	-0,5	-2,1
Mali	2,4	1,2	3,0	5,3	-0,6	-0,2	0,2	0,0	2,0	0,7
Niger	0,5	0,9	2,9	0,5	2,3	1,9	2,3	1,1	1,6	0,1
Sénégal	-2,2	1,2	3,4	1,4	0,7	0,3	0,9	-0,1	0,7	-0,5
Togo	3,7	1,5	3,6	2,6	1,8	3,1	0,5	-0,5	-2,0	-0,6
UEMOA	0,4	1,4	3,9	2,4	1,5	2,4	0,5	0,0	0,1	-0,4

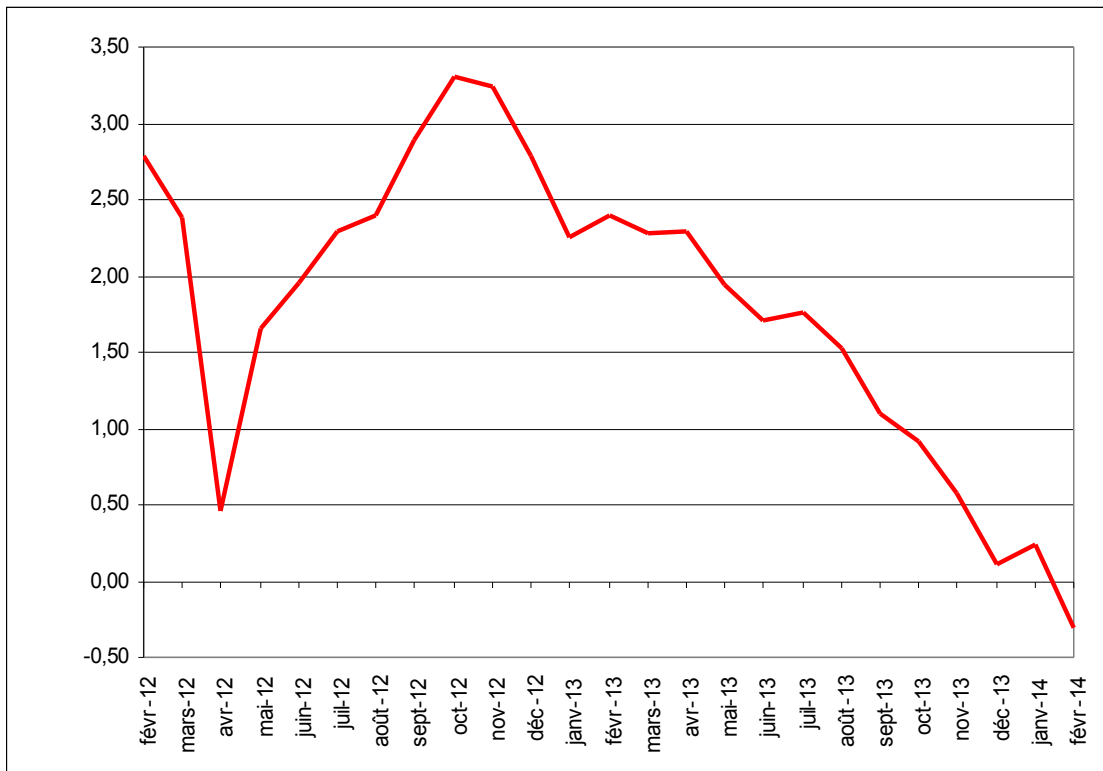
Sources : INS, BCEAO.

Tableau 11 : Contributions à l'inflation en glissement annuel dans l'UEMOA (en point de %)

Fonctions	févr- 13	nov- 13	déc- 13	janv- 14	févr- 14
Produits alimentaires et boissons non alcoolisées	1,0	-0,2	-0,2	-0,4	-0,8
Boissons alcoolisées, Tabac et stupéfiants	0,0	0,0	0,0	0,0	0,0
Habillement	0,2	0,2	0,1	0,2	0,2
Logement	0,2	0,1	0,1	0,1	0,0
Ameublement	0,0	0,0	-0,1	0,1	0,1
Santé	0,0	0,0	0,0	0,0	0,0
Transport	0,3	-0,1	0,0	0,0	0,0
Communication	0,0	0,0	0,0	0,0	0,0
Loisirs et culture	0,0	0,0	0,0	0,0	0,0
Enseignement	0,3	0,2	0,1	0,0	0,0
Restaurants et Hôtels	0,3	0,2	0,0	0,1	0,0
Autres biens	0,1	0,1	0,0	0,0	0,1
Ensemble	2,4	0,5	0	0,1	-0,4

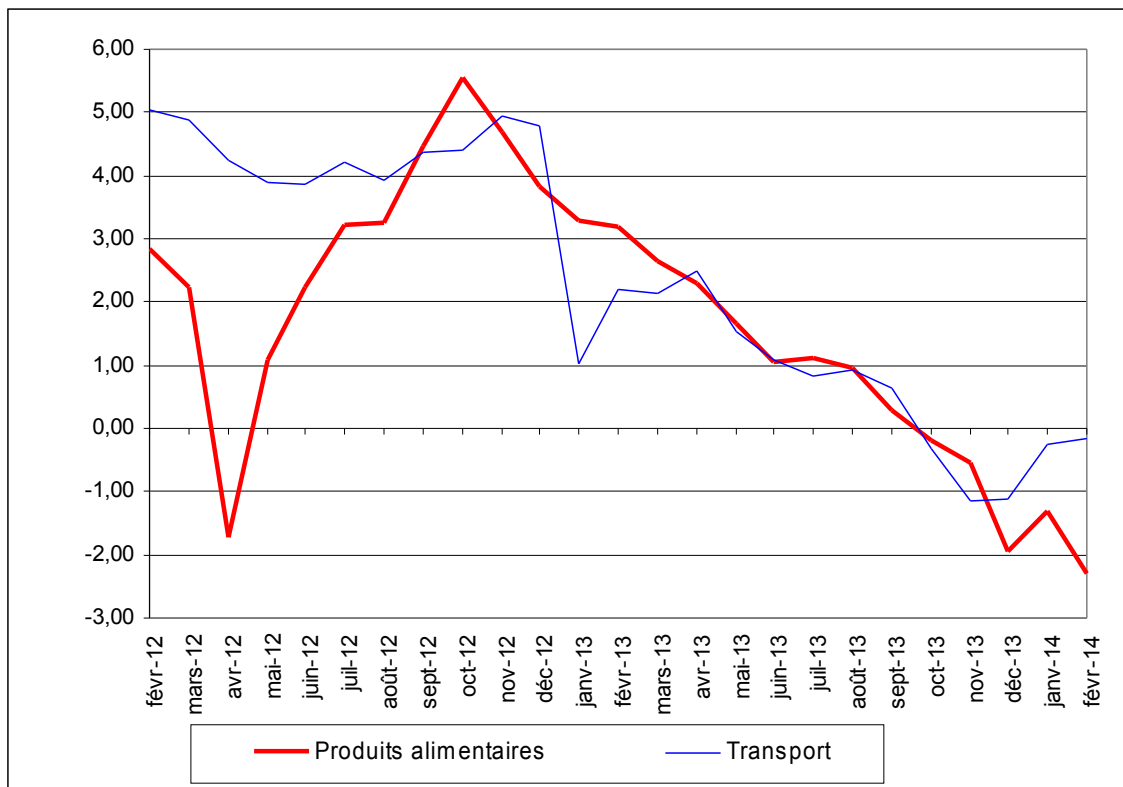
Sources : INS, BCEAO.

Graphique 9 : Evolution du taux d'inflation en glissement annuel dans l'UEMOA (en pourcentage)



Sources : INS, BCEAO.

Graphique 10 : Evolution en glissement annuel des prix des rubriques « Alimentation » et « Transport » (en pourcentage)



Sources : INS, BCEAO.

2.2 – SECTEUR MONETAIRE ET FINANCIER

2.2.1 Situation monétaire globale

Tableau 12 : Evolution de la masse monétaire dans l'UMOA

	Stock (en milliards)			Variation mensuelle (%)		Glissement annuel (%)	
	décembre 12	novembre 13	décembre 13	novembre 13	décembre 13	novembre 13	décembre 13
Masse monétaire	15 010,2	15 872,1	16 568,1	2,8	4,4	11,1	10,4
Disponibilité monétaire	9 896,5	10 375,0	10 964,1	3,8	5,7	11,7	10,8
Circulation fiduciaire	3 907,6	3 892,5	4 235,0	6,0	8,8	5,8	8,4
Dépôts en CCP	32,2	39,6	41,1	24,3	3,9	12,3	27,8
Dépôt en CNE	78,5	84,9	85,3	-0,7	0,5	8,1	8,7
Dépôts à vue en banque	5 878,3	6 358,1	6 602,7	2,4	3,8	15,7	12,3
SODE-EPIC	856,1	826,1	887,6	-5,6	7,5	6,9	3,7
Particuliers et entreprises privées	5 022,1	5 532,0	5 715,0	3,7	3,3	17,1	13,8
Dépôts à terme en banque	5 113,7	5 497,1	5 604,0	1,1	1,9	10,1	9,6
SODE-EPIC	420,7	458,4	478,0	-2,4	4,3	9,4	13,6
Particuliers et entreprises privées	4 693,0	5 038,7	5 126,1	1,4	1,7	10,1	9,2
dont comptes à régime spécial	2 152,8	2 315,1	2 383,9	1,2	3,0	9,9	10,7
Autres postes nets	2 258,3	2 337,0	2 145,0	7,8	-8,2	-5,9	-5,0

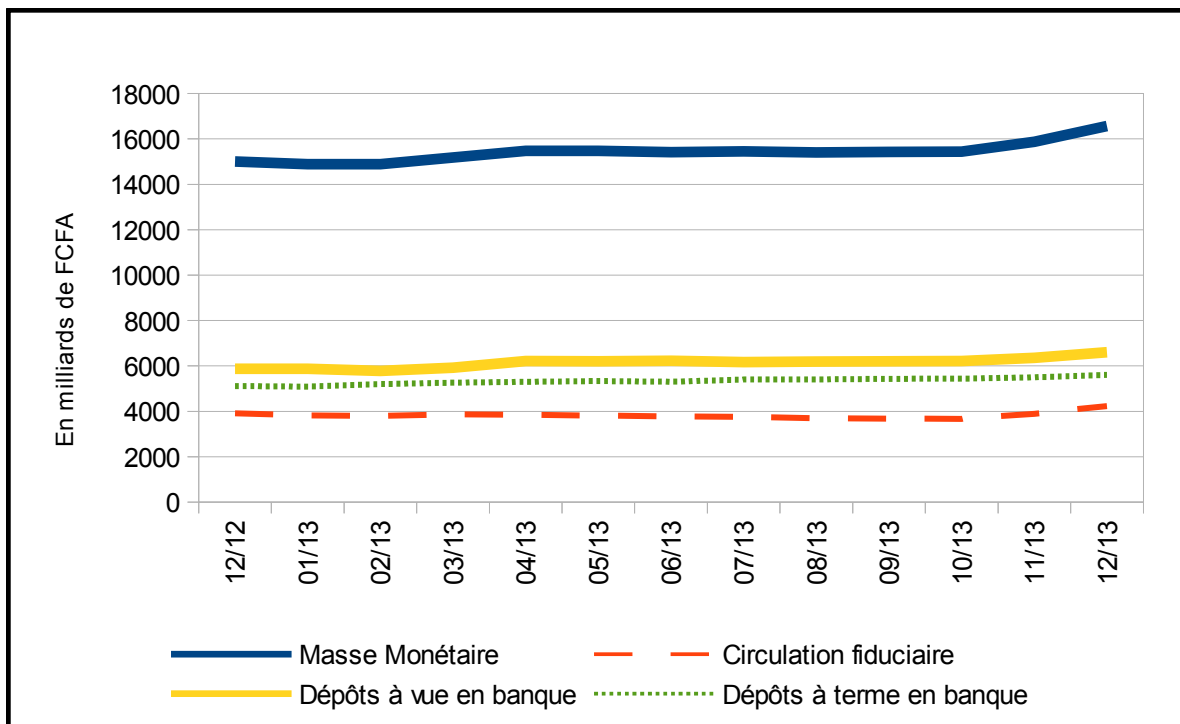
Source : BCEAO.

Tableau 13 : Evolution des contreparties de la masse monétaire dans l'UMOA

	Stock (en milliards)			Variation mensuelle (%)		Glissement annuel (%)	
	décembre 12	novembre 13	décembre 13	novembre 13	décembre 13	novembre 13	décembre 13
Avoirs Extérieurs Nets	5 578,3	4 705,6	4 830,2	-0,2	2,6	-10,6	-13,4
Banque Centrale	5 527,6	4 870,2	4 950,4	-2,1	1,6	-7,3	-10,4
Banques	50,8	-164,7	-120,2	-36,8		-3 102,9	-336,8
Crédit intérieur	11 690,2	13 503,5	13 883,0	4,8	2,8	17,4	18,8
Position Nette du Gouvernement	2 866,3	3 643,7	3 614,2	6,2	-0,8	25,6	26,1
Crédit à l'économie	8 823,9	9 859,8	10 268,8	4,2	4,1	14,6	16,4
Court terme	5 202,1	5 734,7	5 996,5	4,7	4,6	14,5	15,3
dont crédit de campagne	228,3	213,5	263,4	23,4	23,3	6,7	15,4
Moyen et long terme	3 621,7	4 125,1	4 272,3	3,6	3,6	14,9	18,0
PM : Refinancement BCEAO	1 049,7	1 498,4	1 725,6	19,9	15,2	40,8	64,4
Actif	17 268,5	18 209,1	18 713,1	3,4	2,8	8,6	8,4

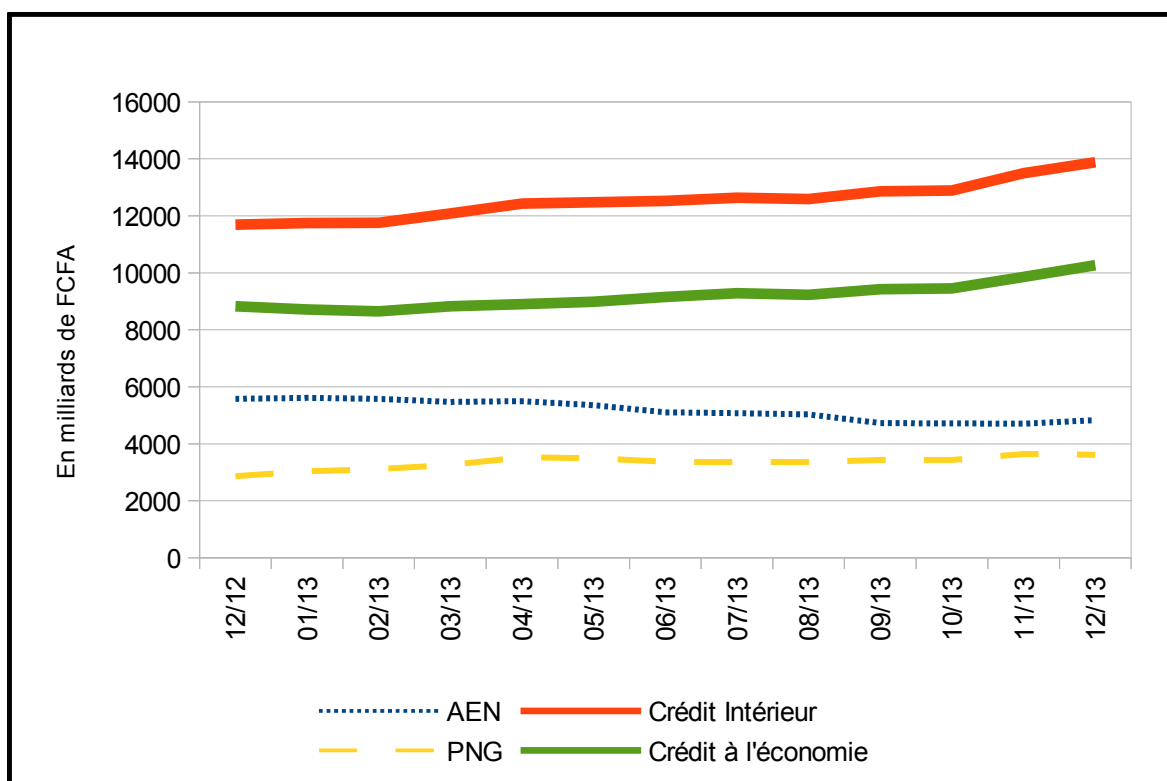
Source : BCEAO.

Graphique 11 : Evolution de la masse monétaire dans l'UMOA



Source : BCEAO.

Graphique 12 : Evolution des contreparties de la masse monétaire dans l'UMOA



Source : BCEAO.

2.2.2 Conditions de banque*

Tableau 14 : Evolution des crédits et des dépôts bancaires- UEMOA

	Moyenne mensuelle sur l'année				Cumuls mensuels				
	2011	2012	2013	2014	10/13	11/13	12/13	01/14	02/14
Crédits bancaires mis en place									
- Volume (en milliards de FCFA)	499,0	605,1	734,8	688,1	789,2	762,4	1287,2	634,2	742,0
Court terme	350,4	435,4	519,8	532,0	542,7	580,4	869,9	484,7	579,4
Moyen et long terme	148,6	169,7	215,0	156,1	246,6	182,0	417,3	149,5	162,6
Secteur public	28,0	39,5	42,8	28,1	86,6	54,8	76,1	17,2	38,9
Secteur privé	471,0	565,6	692,0	660,0	702,6	707,6	1211,1	617,0	703,1
(A)- Taux d'intérêt moyen (%)	8,32	7,99	7,56	7,08	7,54	7,45	6,94	7,00	7,16
<i>(Hors personnel de banque)</i>	<i>8,35</i>	<i>8,03</i>	<i>7,60</i>	<i>7,11</i>	<i>7,57</i>	<i>7,48</i>	<i>6,96</i>	<i>7,02</i>	<i>7,18</i>
Court terme	7,79	7,40	6,99	6,55	7,06	6,96	6,29	6,45	6,63
Moyen et long terme	9,56	9,51	8,94	8,92	8,58	9,02	8,30	8,78	9,04
Secteur public	7,65	7,02	7,15	7,03	6,74	7,61	7,33	6,37	7,32
Secteur privé	8,36	8,06	7,58	7,09	7,64	7,44	6,92	7,02	7,15
- Durée moyenne des crédits (mois)	21,7	21,7	22,9	17,8	28,4	21,2	25,9	18,0	17,6
Nouveaux dépôts bancaires									
- Volume (en milliards de FCFA)	388,1	549,2	514,8	511,0	496,0	448,7	568,6	576,3	445,7
Court terme	284,9	425,0	387,6	374,6	370,4	369,1	359,3	389,9	359,4
Moyen et long terme	103,2	124,2	127,2	136,4	125,6	79,7	209,3	186,4	86,4
Secteur public	78,8	99,6	98,9	98,3	97,0	113,3	138,3	111,6	85,0
Secteur privé	309,3	449,7	416,0	412,7	399,0	335,5	430,4	464,7	360,7
(B)- Taux d'intérêt moyen (%)	5,29	5,04	5,22	5,54	5,29	5,10	5,13	5,61	5,44
Court terme	5,16	4,87	5,05	5,22	5,06	4,84	5,08	5,02	5,43
Moyen et long terme	5,63	5,61	5,80	6,47	5,99	6,33	5,83	6,84	5,67
Secteur public	5,28	5,21	5,31	5,72	5,46	5,08	5,98	5,91	5,46
Secteur privé	5,29	5,00	5,20	5,49	5,25	5,11	4,86	5,54	5,44
- Durée moyenne des dépôts (mois)	17,5	15,6	17,7	20,7	18,4	14,7	22,9	24,7	15,4
(A)-(B) Marge moyenne d'intérêt (%)	3,03	2,95	2,34	1,55	2,24	2,35	1,81	1,39	1,71

Source : BCEAO

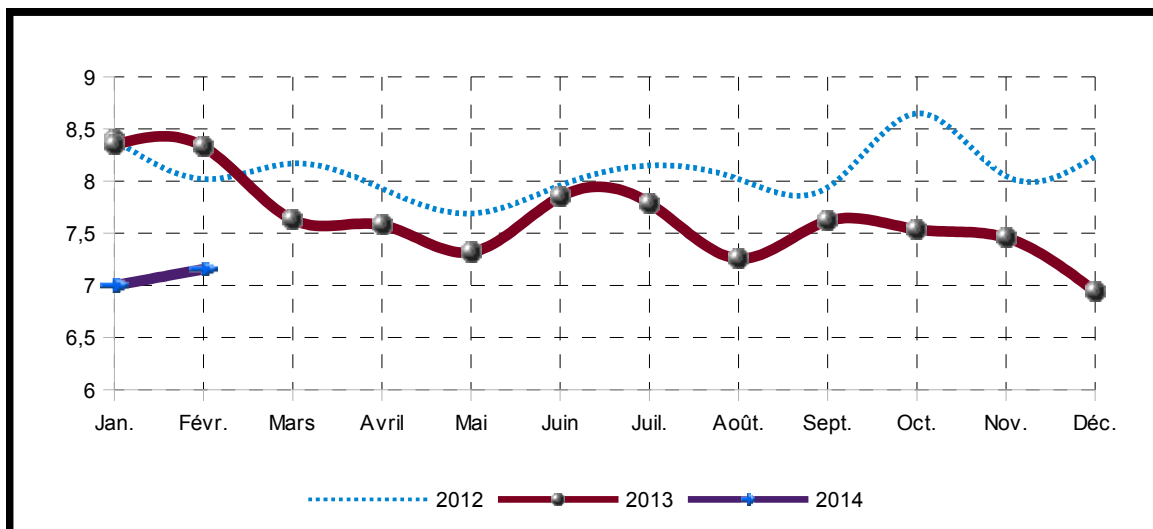
Tableau 15 : Evolution des taux d'intérêt suivant la nature du débiteur et l'objet du crédit-UEMOA

Par catégorie de la clientèle	Moyenne annuelle				Moyenne mensuelle				
	2011	2012	2013	2014	10/13	11/13	12/13	01/14	02/14
Etat et organismes assimilés	7,82	7,43	7,35	7,15	6,71	7,16	6,74	5,81	8,79
Particuliers	10,61	10,30	9,56	9,15	9,93	8,76	9,55	9,58	8,84
Clientèle financière	8,03	8,25	6,32	6,39	8,67	7,64	6,29	6,62	6,33
Sociétés d'Etat et EPIC	7,46	6,72	6,97	6,99	6,77	8,68	7,90	6,79	7,05
Assurances-Caisses de retraite	10,08	10,09	9,69	8,84	10,02	10,70	9,07	8,97	8,76
Entreprises privées du secteur productif	7,81	7,48	7,02	6,45	7,12	6,95	6,45	6,15	6,75
Entreprises individuelles	8,94	8,32	8,17	7,68	7,90	7,86	7,78	9,04	6,83
Par objet économique									
Habitation	8,98	8,45	7,68	7,95	7,42	6,51	8,17	7,65	8,13
Exportation	8,82	7,99	9,65	7,48	11,65	8,25	9,36	7,50	6,64
Équipement	8,99	8,76	8,46	9,18	8,12	8,29	8,65	9,08	9,27
Consommation	10,60	10,09	9,35	9,47	9,79	10,06	8,08	9,14	9,90
Trésorerie	7,72	7,27	6,84	6,34	6,85	7,22	5,89	6,14	6,49

Source : BCEAO

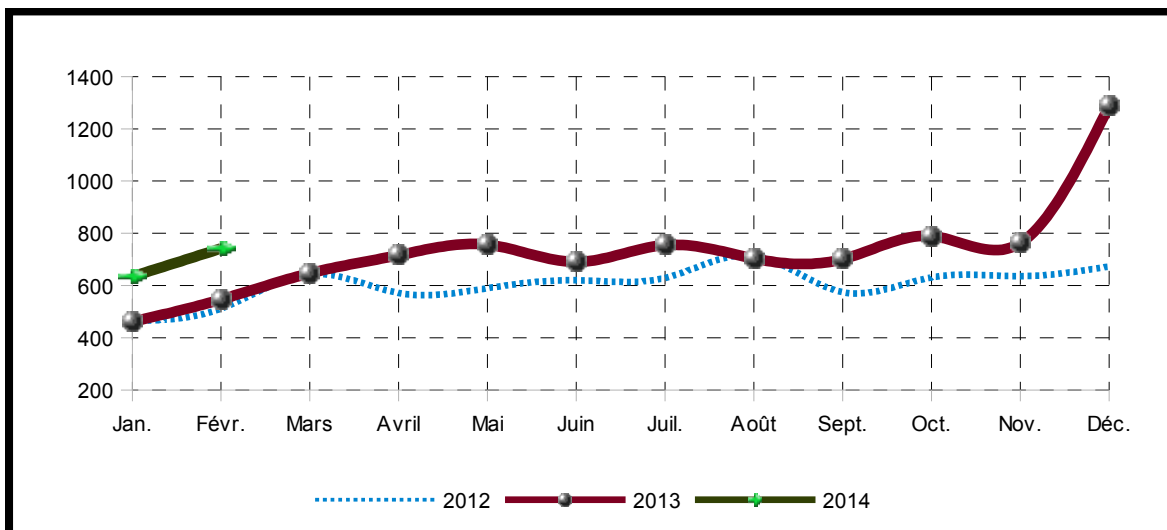
* Données provisoires pour février 2014

Graphique 13 : Taux débiteurs moyens des banques dans l'UEMOA (en pourcentage)



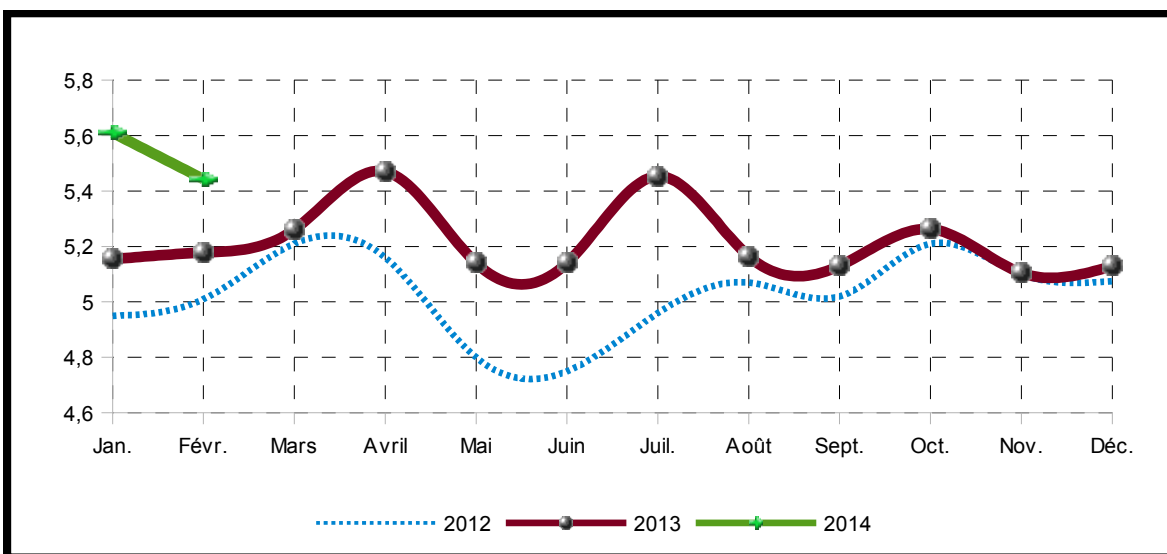
Source : BCEAO.

Graphique 14 : Cumuls mensuels des crédits mis en place (en milliards)



Source : BCEAO.

Graphique 15 : Taux créditeurs moyens des banques dans l'UEMOA (en pourcentage)



Source : BCEAO.

Tableau 16 : Taux débiteurs moyens en fonction du débiteur

	Etat et organismes assimilés		Particuliers		Sociétés d'Etat et EPIC		Entreprises privées du secteur productif		Entreprises individuelles		Autres débiteurs		Ensemble	
	Jan 14	Fév 14	Jan 14	Fév 14	Jan 14	Fév 14	Jan 14	Fév 14	Jan 14	Fév 14	Jan 14	Fév 14	Jan 14	Fév 14
Bénin	6,92	6,95	9,62	10,96	9,97	7,21	8,60	8,85	11,46	10,24	6,90	8,24	8,81	8,56
Burkina		9,50	8,46	8,09	7,50	7,00	7,36	7,92	9,72	10,32	7,59	8,44	7,69	8,11
CI		9,00	9,51	7,89	6,68	5,68	4,65	6,32	6,80	4,77	8,22	6,42	5,73	6,10
GB			9,75	9,41	3,90				10,01	9,66	1,13	7,89	7,45	8,66
Mali	13,00	13,00	10,42	10,42	13,00	13,00	8,83	8,83	10,94	10,94	8,55	8,55	9,41	9,41
Niger	8,31	9,57	10,97	10,68	12,24		9,88	9,60	10,80	11,36	7,98	10,12	10,37	10,76
Sénégal	8,80	8,80	9,85	9,85	7,47	7,47	4,82	4,82	10,74	10,74	7,97	7,97	5,55	5,55
Togo		7,00	9,62	9,57			8,40	8,33	10,29	9,96	6,11	9,52	8,88	8,82

Source : BCEAO.

Tableau 17 : Taux débiteurs moyens en fonction de l'objet du crédit

	Habitat		Exportation		Equipement		Consommation		Trésorerie		Autres objets		Ensemble	
	Jan 14	Fév 14	Jan 14	Fév 14	Jan 14	Fév 14	Jan 14	Fév 14	Jan 14	Fév 14	Jan 14	Fév 14	Jan 14	Fév 14
Bénin	8,20	8,95		10,00	8,47	9,45	9,30	9,03	9,19	8,28	8,01	9,11	8,81	8,56
Burkina	6,25	6,09	7,50		8,38	8,04	8,68	8,10	7,48	8,08	7,06	8,44	7,69	8,11
CI	8,26	7,20			10,55	10,00	9,04	11,03	4,90	5,51	7,36	6,21	5,73	6,10
GB	11,16		6,00	6,00			4,69	9,78	10,04	8,62			7,45	8,66
Mali	8,46	8,46			9,74	9,74	11,04	11,04	9,17	9,17	8,75	8,75	9,41	9,41
Niger	8,85	9,19	13,24	7,88	9,41	12,40	10,51	10,97	10,36	10,59	11,39	11,60	10,37	10,76
Sénégal	7,05	7,05			8,78	8,78	9,27	9,27	4,61	4,61	10,39	10,39	5,55	5,55
Togo	9,29	9,33			7,99	8,93	9,24	9,56	9,52	8,53	8,68	9,95	8,88	8,82

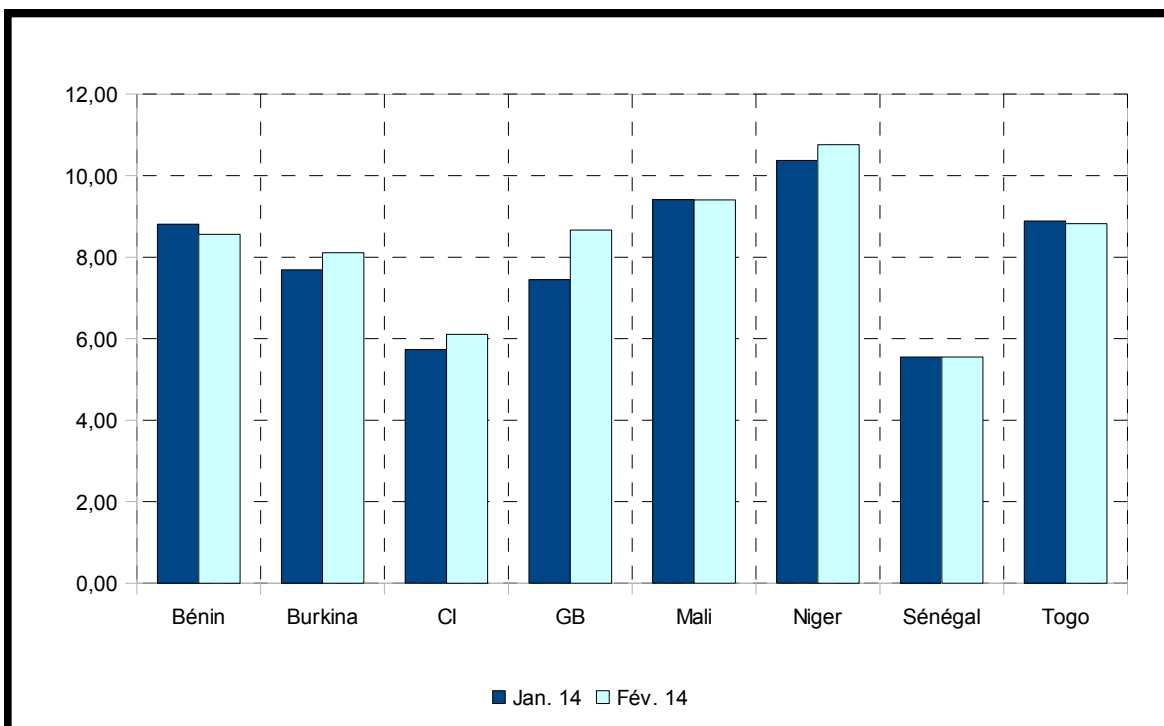
Source : BCEAO.

Tableau 18 : Taux créditeurs moyens par déposants

	Etat et organismes assimilés		Particuliers		Sociétés d'Etat et EPIC		Entreprises privées du secteur productif		Entreprises individuelles		Autres déposants		Ensemble	
	Jan 14	Fév 14	Jan 14	Fév 14	Jan 14	Fév 14	Jan 14	Fév 14	Jan 14	Fév 14	Jan 14	Fév 14	Jan 14	Fév 14
Bénin	6,52		5,80	5,82	6,85	6,18	6,58	5,64	5,62	5,75	6,39	6,58	6,50	6,20
Burkina	6,01	5,32	5,43	3,77	6,47	5,02	9,48	4,88	4,04	2,79	3,83	6,04	5,62	5,35
CI	3,50	4,75	5,34	5,08	5,19	5,16	5,33	5,61	5,31	4,31	5,43	5,21	5,31	5,27
GB								4,00			4,65	4,66	4,65	4,65
Mali			4,68	4,68	5,00	5,00	5,41	5,41	4,76	4,76	4,54	4,54	5,10	5,10
Niger	5,00	5,21	5,63	5,62		6,57	6,17	5,00	5,96	5,49	6,32	5,13	5,94	5,81
Sénégal	5,10	5,10	5,39	5,39	6,25	6,25	5,62	5,62	4,69	4,69	5,24	5,24	5,49	5,49
Togo	5,22	5,03	4,98	4,81	5,75	5,67	5,12	5,16	5,24	4,66	5,82	5,66	5,46	5,36

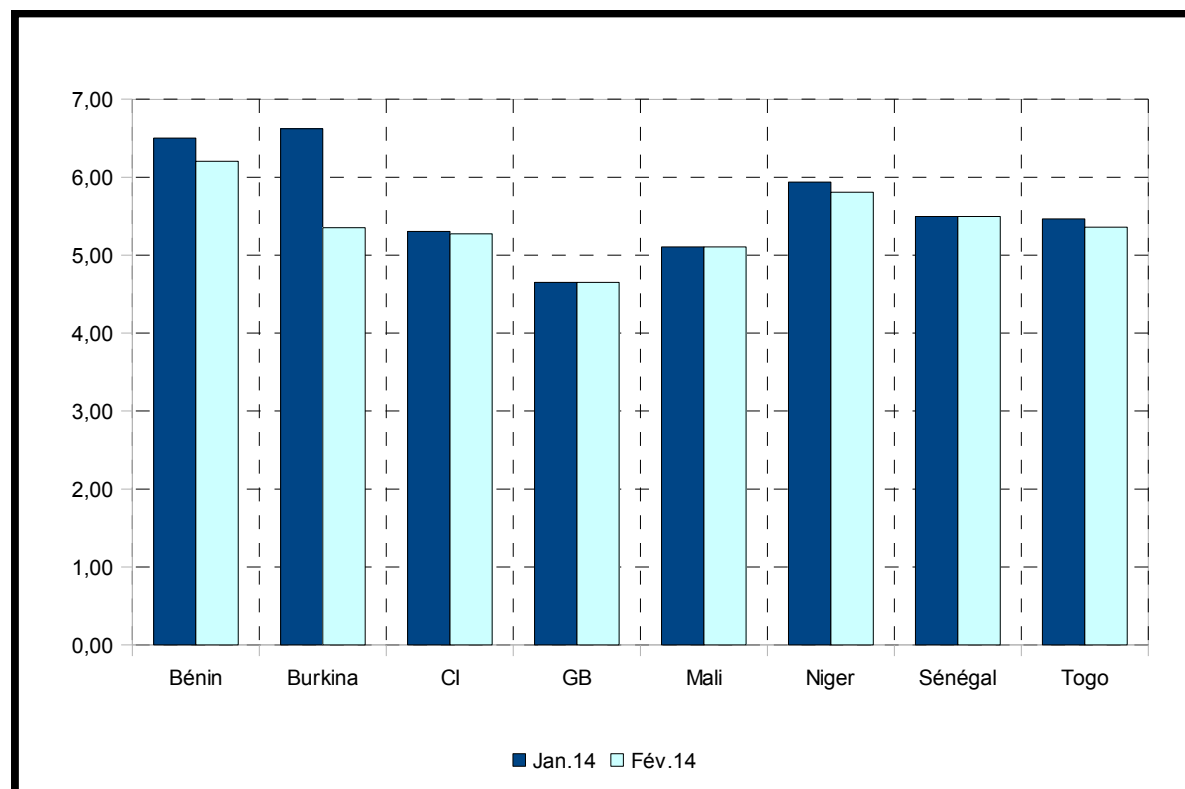
Source : BCEAO.

Graphique 16 : Taux d'intérêt débiteurs moyens par pays (en pourcentage)



Source : BCEAO.

Graphique 17 : Taux d'intérêt créditeurs moyens par pays (en pourcentage)



Source : BCEAO.

2.2.3 Marché monétaire

Tableau 19 : Evolution des taux du marché monétaire (moyennes mensuelles)

	déc. 12	oct. 13	nov. 13	déc. 13	janv. 14	févr. 14
Guichet du prêt marginal UMOA	4,00	3,50	3,50	3,50	3,50	3,50
Injection de liquidités à une semaine (taux marg.)	3,00	2,50	2,50	2,51	2,52	2,51
Taux interbancaire à 1 jour UMOA	3,96	3,32	3,41	3,23	4,63	3,27
Taux interbancaire à 1 semaine UMOA	3,74	3,05	2,93	3,12	3,02	3,08
Taux interbancaire à 1 mois UMOA	5,29	4,79	4,9	5,15	4,99	4,72
Taux d'usure UMOA	18,00	18,00	18,00	18,00	15,00	15,00

Source : BCEAO.

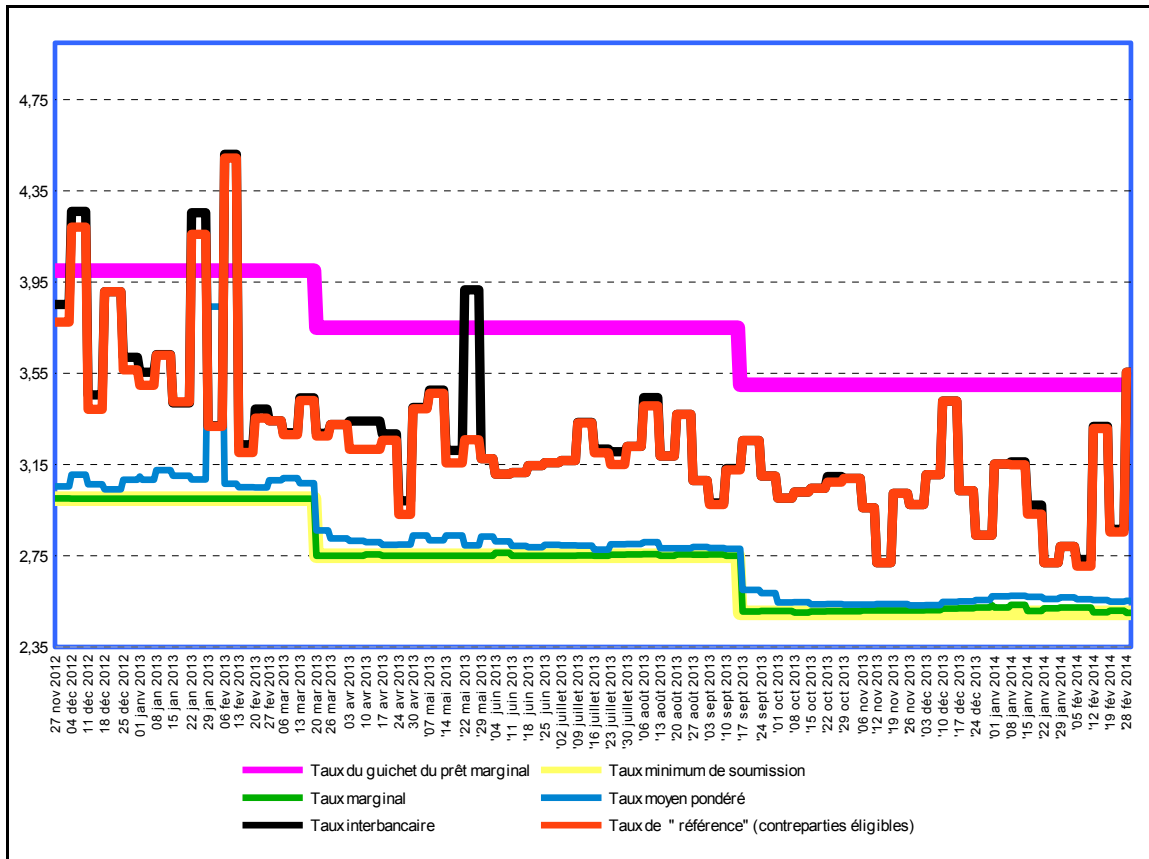
Tableau 20 : Evolution des volumes des transactions sur le marché monétaire

QUATRIEME TRIMESTRE 2013	Octobre 2013					Novembre 2013				Décembre 2013				
	1	2	3	4	5	1	2	3	4	1	2	3	4	5
Montant mis en adjudication (en mds de F.CFA)	750,0	750,0	750,0	750,0	800,0	800,0	825,0	825,0	900,0	900,0	900,0	1000,0	1050,0	1050,0
Soumissions proposées (en mds de F.CFA)	750,3	742,0	660,8	767,9	782,6	837,4	724,0	874,3	911,2	902,9	979,9	1032,6	1072,7	1146,7
Montant retenu	750,0	742,0	660,8	750,0	782,6	800,0	724,0	825,0	900,0	900,0	900,0	1000,0	1050,0	1050,0
Taux marginal	2,51	2,50	2,51	2,51	2,51	2,51	2,51	2,51	2,51	2,51	2,52	2,52	2,52	2,53
Taux moyen pondéré	2,51	2,55	2,54	2,54	2,54	2,54	2,54	2,54	2,53	2,53	2,55	2,55	2,56	2,57
Taux interbancaire (toutes maturités)	3,60	3,67	3,80	3,81	3,83	3,83	3,48	3,86	3,91	3,91	3,70	3,93	4,21	3,91
Taux interbancaire à 1 semaine	3,00	3,03	3,05	3,10	3,09	2,96	2,72	3,02	2,97	2,97	3,11	3,43	3,04	2,84
Taux du guichet de prêt marginal	3,50	3,50	3,50	3,50	3,50	3,50	3,50	3,50	3,50	3,50	3,50	3,50	3,50	3,50
Volume des opérations interbancaires (toutes maturités)	124,7	127,6	129,6	133,3	128,8	114,0	139,7	127,5	139,2	139,2	154,7	138,3	134,6	152,8
Volumes des opérations interbancaires (une semaine)	78,4	77,9	78,4	80,7	84,9	70,9	58,8	65,3	69,8	69,8	17,3	24,5	37,8	59,0
Encours des prêts interbancaires (en mds de F.CFA)	251,2	238,3	250,4	257,8	256,6	229,7	223,0	229,1	264,2	264,2	270,3	253,1	284,3	374,6
Encours du prêt marginal (en mds de F.CFA)	13,7	21,8	12,9	63,6	33,3	37,9	111,8	115,5	63,2	58,6	37,3	101,8	31,3	100,1

PREMIER TRIMESTRE 2014	Janvier 2014				Février 2014				Mars 2014					
	1	2	3	4	1	2	3	4	1	2	3	4	5	
Montant mis en adjudication (en mds de F.CFA)	1150,0	1150,0	1100,0	1150,0	1150,0	1150,0	1100,0	1100,0						
Soumissions proposées (en mds de F.CFA)	1076,2	1096,4	1122,8	1083,3	1006,3	964,3	996,4	1121,0						
Montant retenu	1076,2	1096,4	1100,0	1083,3	1006,3	964,3	996,4	1100,0						
Taux marginal	2,54	2,51	2,52	2,52	2,52	2,52	2,50	2,50						
Taux moyen pondéré	2,57	2,57	2,56	2,57	2,56	2,56	2,55	2,55						
Taux interbancaire (toutes maturités)	4,18	3,82	4,27	3,69	3,96	4,23	3,94	3,97						
Taux interbancaire à 1 semaine	3,15	3,16	2,97	2,72	2,73	3,32	2,87	3,56						
Taux du guichet de prêt marginal	3,50	3,50	3,50	3,50	3,50	3,50	3,50	3,50						
Volume des opérations interbancaires (toutes maturités)	131,1	127,5	110,2	109,5	95,0	125,8	114,2	121,1						
Volumes des opérations interbancaires (une semaine)	69,7	81,7	48,7	62,0	47,4	59,6	55,4	30,5						
Encours des prêts interbancaires (en mds de F.CFA)	265,7	271,8	216,4	228,0	226,3	242,4	248,0	273,6						
Encours du prêt marginal (en mds de F.CFA)	131,1	127,5	110,2	109,5	13,8	17,8	18,7	24,3						

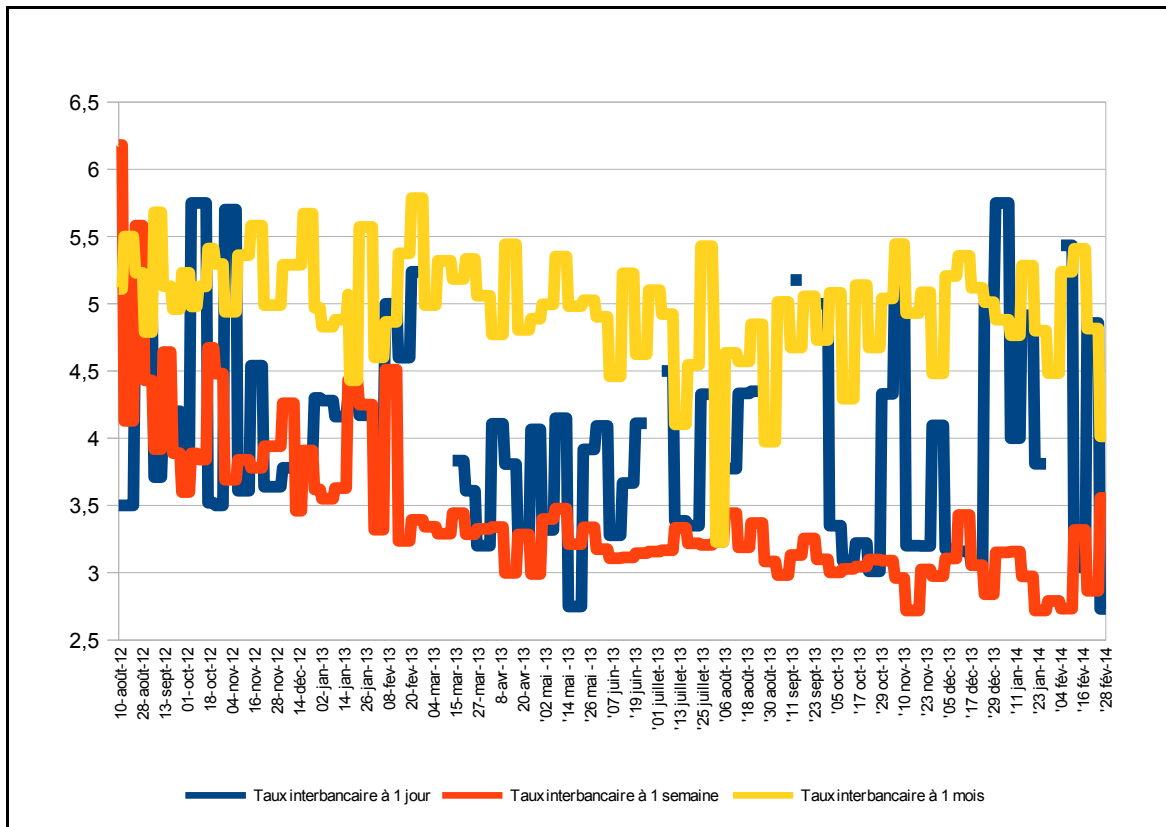
Source : BCEAO.

Graphique 18 : Evolution des taux d'intérêt du marché monétaire (en %)



Source : BCEAO.

Graphique 19 : Evolution des taux interbancaires selon les maturités (en %)



Source : BCEAO.

2.2.4 Marché financier

Tableau 21 : Evolution de la Bourse Régionale des Valeurs Mobilières (BRVM)

Secteurs	Indices sectoriels base 100 au 15 septembre 1998			Capitalisation Boursière (en milliards de FCFA)		
	février 13	janvier 14	février 14	février 13	janvier 14	février 14
BRVM 10	216,7	266,5	254,8	3 199,0	3 969,0	4 463,0
BRVM Composite	193,5	246,7	240,5	4 683,5	5 988,9	5 839,5
Marché obligataire	-	-	-	838,2	1 066,5	1 183,9
Capitalisation totale	-	-	-	5 521,7	7 055,2	7 023,5

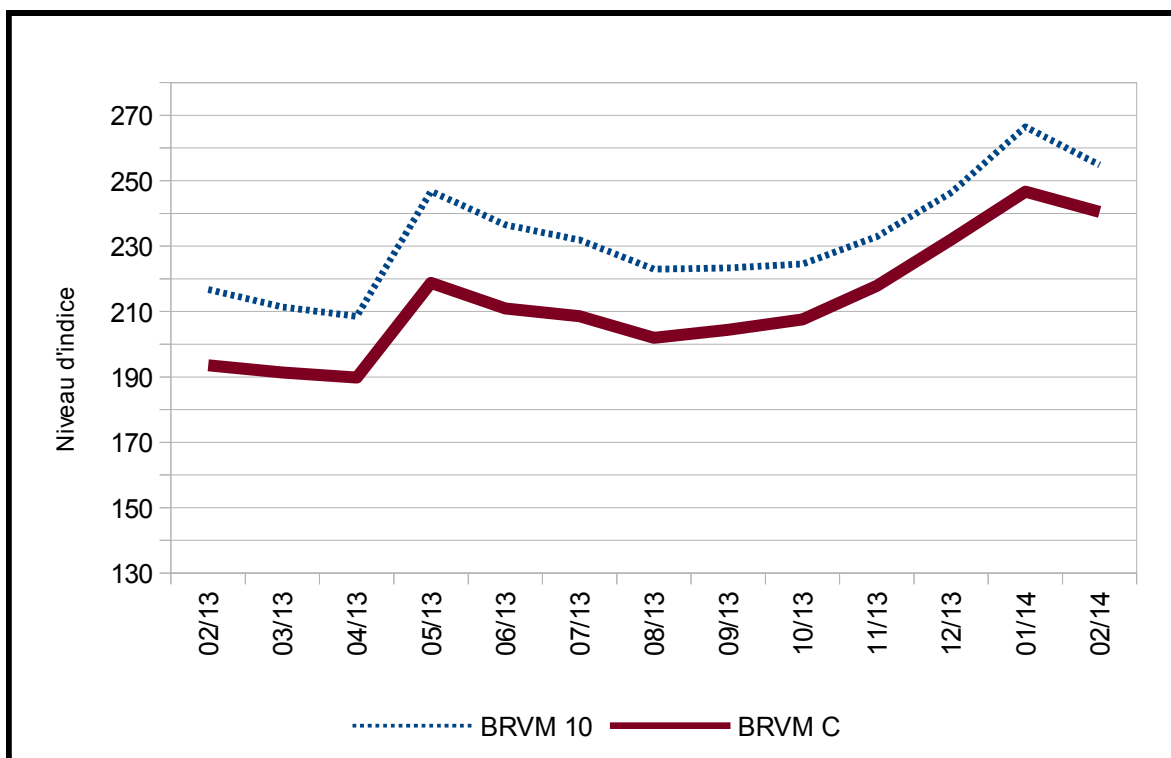
Source : BRVM / SGI

Tableau 22 : Evolution des volumes et valeurs transigés

	2012	2013			2014	
	décembre	octobre	novembre	décembre	janvier	février
Volume des transactions (en milliers de titres)	1 941,0	7 712,4	6 558,1	6 401,9	8 004,7	11 769,0
Valeur des transactions (en millions de FCFA)	13 649,6	13 148,8	9 445,1	14 007,6	26 201,2	7 906,5
Titre le plus actif (en milliers de volume)	ETI TG (1 210,8)	ETI TG (7 133,8)	ETI TG (6 269,4)	ETI TG (5 593,5)	ETI TG (6 060,5)	ETI TG (11 213,8)
Titre le plus actif (en millions de FCFA)	SONATEL SN (8 566,9)	SONATEL SN (7 277,0)	SONATEL SN (3 224,0)	SONATEL SN (4 841,1)	SONATEL SN (4 841,1)	ONATEL BF (2 508,5)
Plus forte hausse						
- Titre	CROWN SIEM CI	TOTAL CI	NESTLE CI	SODE CI	SETAO CI	SETAO CI
- Variation	18,22%	19,15%	43,55%	38,31%	40,63%	53,56%
Plus forte baisse						
- Titre	SMB CI	CFAO CI	SAPH CI	MOVIS CI	SODE CI	NEI-CEDA CI
- Variation	20,00%	9,30%	10,73%	6,76%	33,82%	19,10%

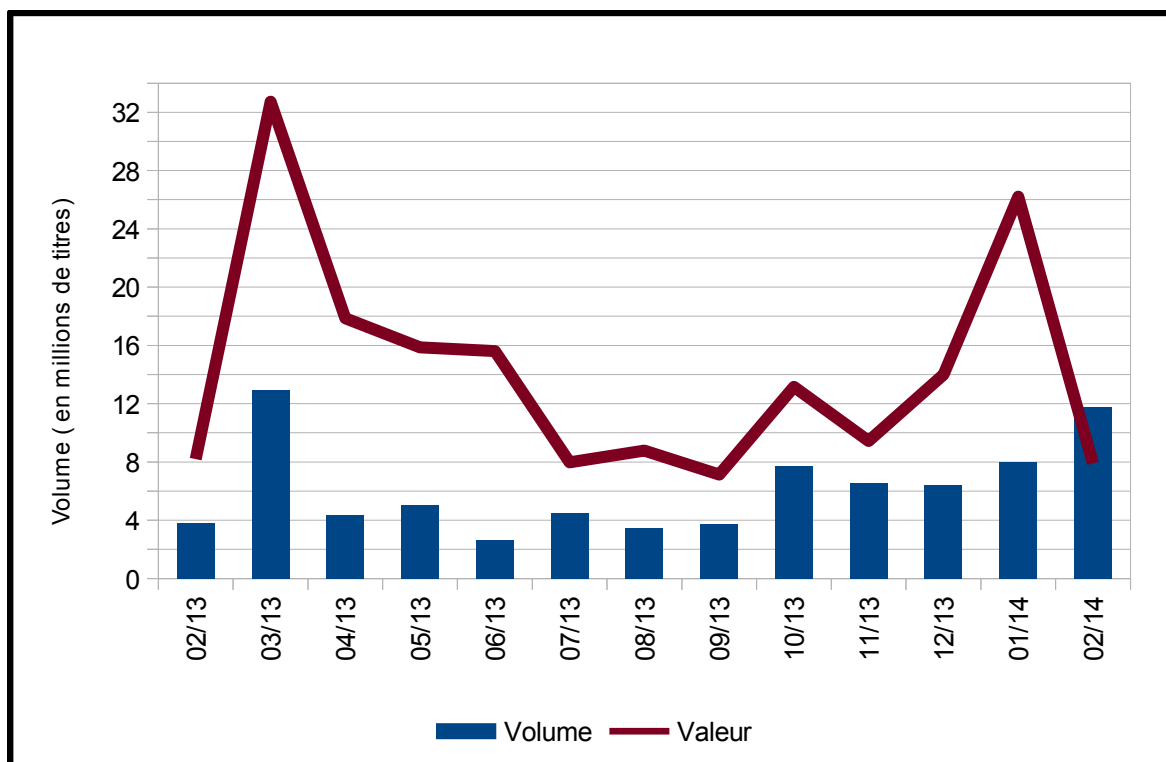
Source : BRVM / SGI

Graphique 20 : Evolution des indices de la Bourse Régionale des Valeurs Mobilières



Source : BRVM / SGI

Graphique 21 : Evolution des volumes et des valeurs transigés



Source : BRVM / SGI



BCEAO

BANQUE CENTRALE DES ETATS
DE L'AFRIQUE DE L'OUEST

Avenue Abdoulaye Fadiga
BP 3108 - Dakar - Sénégal
www.bceao.int