



BCEAO

BANQUE CENTRALE DES ETATS
DE L'AFRIQUE DE L'OUEST

**BULLETIN MENSUEL DE STATISTIQUES
ECONOMIQUES DE L'UEMOA
SEPTEMBRE 2014**

Octobre 2014



BCEAO
BANQUE CENTRALE DES ETATS
DE L'AFRIQUE DE L'OUEST

**BULLETIN MENSUEL DE STATISTIQUES ECONOMIQUES DE L'UEMOA
DU MOIS DE SEPTEMBRE 2014 (*)**

Octobre 2014

(*) : Ce bulletin, qui remplace celui dénommé « Bulletin mensuel de la conjoncture économique dans l'UEMOA », est publié au plus tard le dernier jour du mois suivant celui sous revue.

1

PLAN

<i>PRINCIPAUX CONSTATS</i>	4
I - ENVIRONNEMENT INTERNATIONAL	6
1.1 – <i>SECTEUR REEL</i>	6
1.1.1. Inflation dans les principaux pays partenaires.....	6
1.1.2. Prix des produits pétroliers.....	6
1.1.3. Prix des principales matières premières.....	8
1.2 - <i>SECTEUR MONETAIRE ET FINANCIER</i>	10
1.2.1. Taux directeurs des Banques Centrales des principaux partenaires.....	10
1.2.2. Taux de change des principales devises.....	10
1.2.3. Principaux indicateurs sur les marchés financiers internationaux.....	10
II - CONJONCTURE INTERNE	12
2.1 - <i>SECTEUR REEL</i>	12
2.1.1. Activité économique (ISC, IPI, BTP, ICA, Services marchands).....	12
2.1.2. Inflation dans l'Union.....	14
2.2 - <i>SECTEUR MONETAIRE ET FINANCIER</i>	16
2.2.1. Situation monétaire globale.....	16
2.2.2. Conditions de banque.....	18
2.2.3. Marché monétaire.....	22
2.2.4. Marché financier.....	24

PRINCIPAUX CONSTATS SUR LA CONJONCTURE A FIN SEPTEMBRE 2014

- *Le cours du pétrole brut sur les marchés internationaux (moyenne WTI, BRENT, DUBAI) a baissé de 2,4% en septembre 2014, par rapport au mois précédent. Les prix des principales matières premières exportées par les pays de l'Union ont connu un repli, à l'exception du café. En rythme mensuel, ils ont baissé de 5,0% pour le caoutchouc, de 4,4% pour l'or, de 1,5% pour le cacao et de 0,7% pour le coton. L'indice des cours des produits alimentaires publié par le FMI s'est inscrit en baisse de 4,8%, en rythme mensuel, en septembre 2014.*
- *Au plan de la politique monétaire, la Banque Centrale Européenne a baissé, à compter du 10 septembre 2014, ses taux directeurs de 10 points de base, respectivement pour le taux des opérations principales de refinancement et celui de la facilité de prêt marginal.*
- *Les indices boursiers internationaux ont enregistré des évolutions contrastées à fin septembre 2014, par rapport au mois précédent. Les indices FOOTsie, Nasdaq, et S&P 500 ont baissé respectivement de 2,9%, 1,9% et 1,6%, tandis que le Nikkei et l'EuroStoxx ont progressé de 4,9% et 1,7%. Sur le marché des changes, la monnaie européenne s'est dépréciée à fin septembre 2014, vis-à-vis du dollar américain (-4,6%) et de la Livre sterling (-2,3%). Par contre, elle a enregistré une hausse de 0,7% face au yen japonais.*
- *Dans l'UEMOA, l'activité économique a maintenu sa tendance haussière dans les principaux secteurs. En effet, comparé à la même période de l'année précédente, l'indice de la production industrielle a progressé de 5,6%, après 7,1% en août 2014. L'indice du chiffre d'affaires du commerce de détail a, quant à lui, augmenté de 4,3%, en glissement annuel, en septembre 2014, après 7,0% en août 2014.*
- *Le taux d'inflation, en glissement annuel, est ressorti à -0,4% à fin septembre 2014 contre -0,2% le mois précédent. Cette accentuation de la baisse du niveau général des prix à la consommation est liée à la poursuite du repli des prix des produits alimentaires, notamment les céréales locales et les produits importés tels que le riz, le blé et le sucre, reflétant l'évolution favorable des cours de ces denrées sur le marché international. Elle traduit également la baisse des prix du carburant au Bénin, en Côte d'Ivoire et au Mali, sous l'effet de l'ajustement automatique des prix des produits pétroliers dans ces Etats, qui prend en compte l'orientation baissière des cours internationaux.*
- *Le taux d'inflation sous-jacente, en glissement annuel, calculé en excluant les prix des produits frais et énergétiques, est ressorti à 0,3% à fin septembre 2014, stable par rapport au mois précédent.*
- *La moyenne des soumissions hebdomadaires, sur le marché des adjudications, est passée de 1.289,2 milliards en août 2014 à 1.199,6 milliards en septembre 2014, soit une baisse de 7,0%. Le taux moyen pondéré sur le guichet hebdomadaire est ressorti, en moyenne mensuelle, à 2,53%, quasi-stable par rapport au niveau de 2,54% enregistré le mois précédent.*

PRINCIPAUX CONSTATS SUR LA CONJONCTURE A FIN SEPTEMBRE 2014 (SUITE)

- *L'évolution du marché interbancaire de l'UEMOA a été marquée, en septembre 2014, par un repli du volume des transactions et une stabilité des taux d'intérêt. En effet, le volume moyen hebdomadaire des opérations interbancaires, toutes maturités confondues, s'est établi à 100,8 milliards en septembre 2014 contre 122,1 milliards en août 2014. Le taux moyen pondéré des opérations est ressorti à 4,07% en septembre 2014, stable par rapport au mois précédent. Sur le marché à une semaine, le volume des opérations a diminué de 6,7 milliards, pour s'établir à 49,1 milliards. Le taux d'intérêt moyen à une semaine est ressorti à 3,45%, en repli de 7 points de base par rapport au mois précédent.*
- *Les données provisoires issues de l'enquête sur les conditions de banque indiquent une hausse des taux d'intérêt au niveau de l'UEMOA. Ainsi, à l'échelle régionale, le taux d'intérêt débiteur moyen, calculé hors charges et taxes, est passé de 7,30% en août 2014 à 7,49% au cours du mois sous revue, soit une augmentation de 19 points de base. Le taux moyen de rémunération des dépôts de la clientèle est ressorti à 5,21% contre 5,07% un mois auparavant.*
- *Au cours du mois de septembre 2014, l'activité au niveau de la Bourse Régionale des Valeurs Mobilières (BRVM) a été marquée par une hausse des indices. En effet, d'un mois à l'autre, les indices BRVM 10 et BRVM composite ont progressé respectivement de 3,8% et 3,6% en septembre 2014. La capitalisation totale du marché est ressortie à 7.421,1 milliards en septembre 2014 contre 7.249,2 milliards un mois auparavant, soit une hausse de 2,4%. Cette évolution est essentiellement imputable à une progression de 3,7%, en rythme mensuel, de la capitalisation du marché des actions, atténuée par un recul de 4,1% de celle du marché obligataire.*

I. ENVIRONNEMENT INTERNATIONAL

1.1 – SECTEUR REEL

1.1.1 Inflation dans les principaux pays partenaires

Tableau 1 : Evolution de l'inflation dans les principaux pays partenaires de l'UEMOA

	Evolution moyenne (en %)					Glissement annuel (en %)				
	2009	2010	2011	2012	2013	sept-13	juin-14	juil-14	août-14	sept-14
Zone euro	0,3	1,6	2,7	2,5	1,4	1,1	0,5	0,4	0,3	0,3
<i>dont France</i>	0,1	1,7	2,3	2,2	1,0	1,1	0,6	0,5	0,4	0,3
Etats-Unis	-0,3	1,6	3,2	2,1	1,5	1,2	2,1	2,0	1,7	1,7
Japon	-1,3	-0,7	0,0	-0,1	0,4	1,0	3,6	3,5	3,3	3,3
Ghana	19,3	10,8	8,7	9,1	11,7	11,9	15,0	15,3	15,9	16,5
Nigeria	12,5	12,4	10,9	12,2	8,5	8,0	8,2	8,3	8,5	8,3
<i>pour mémoire : UEMOA</i>	<i>0,4</i>	<i>1,4</i>	<i>3,9</i>	<i>2,4</i>	<i>1,5</i>	<i>1,1</i>	<i>0,0</i>	<i>-0,1</i>	<i>-0,2</i>	<i>-0,4</i>

Sources : Instituts Nationaux de la Statistique, Eurostat, BCEAO.

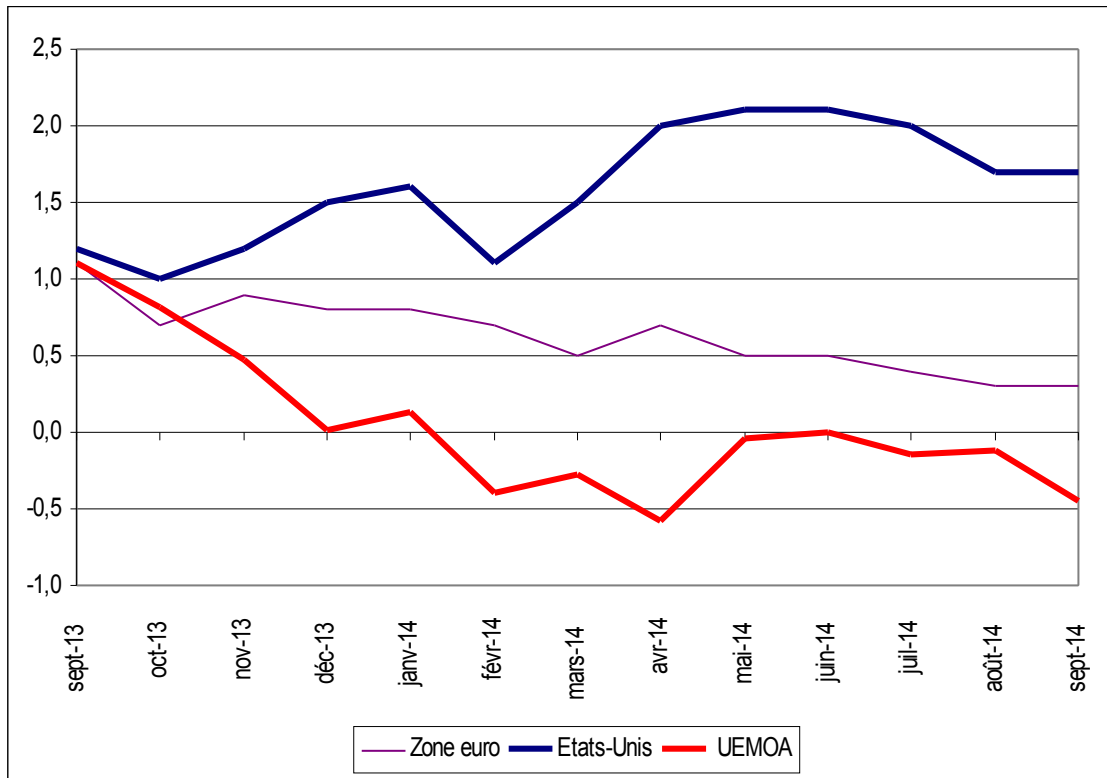
1.1.2 Prix des produits pétroliers

Tableau 2 : Cours du baril de pétrole (moyenne WTI, BRENT, DUBAI) et du taux de change dollar/FCFA

	sept-13	mai-14	juin-14	juil-14	août-14	sept-14
Cours du pétrole en dollar						
cours	107,3	104,4	105,6	104,2	98,4	94,9
variation mensuelle (en %)	0,0	0,0	1,2	-1,4	-5,6	-3,5
Cours du dollar en FCFA						
cours	491,4	478,0	482,5	484,2	492,6	508,4
variation mensuelle (en %)	-0,3	0,7	1,0	0,4	1,7	3,2
Cours du pétrole en FCFA						
cours	52 731	49894	50972	50444	48455	48263
variation mensuelle (en %)	-0,3	0,7	2,2	-1,0	-3,9	-0,4

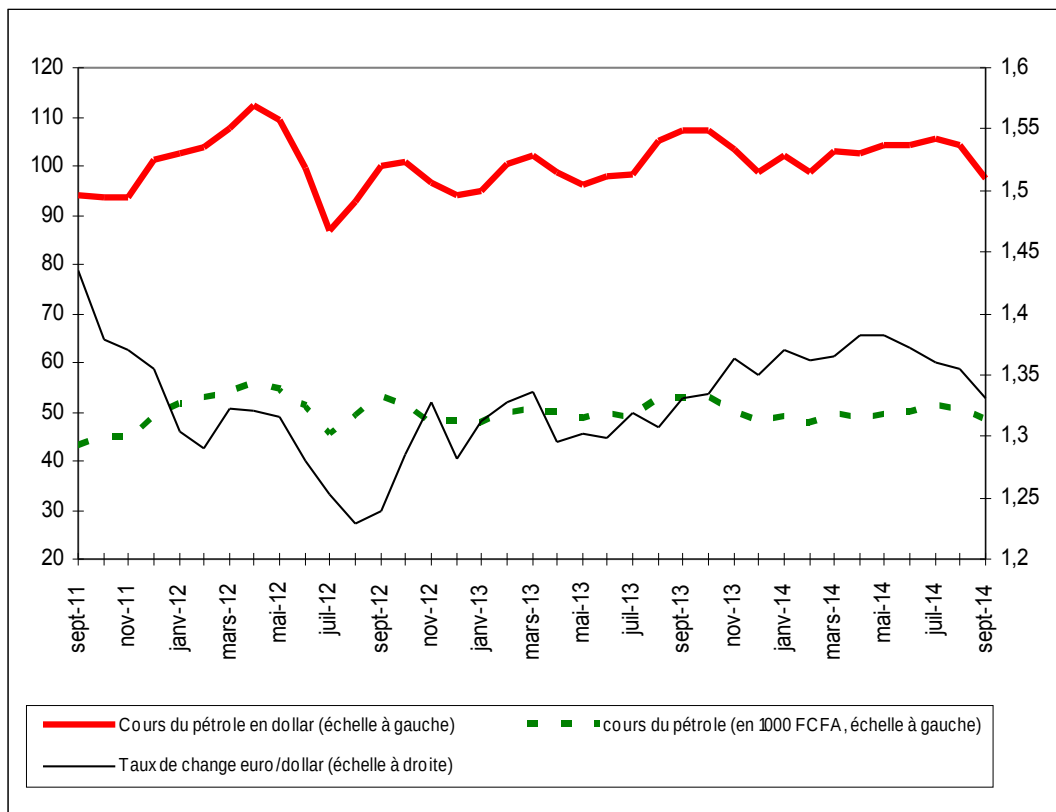
Sources : Reuters, BCEAO.

Graphique 1 : Evolution comparée de l'inflation en glissement annuel (en %) en zone euro, aux Etats-Unis et dans l'UEMOA



Sources : Instituts Nationaux de la Statistique, Eurostat, BCEAO.

Graphique 2 : Evolution des cours du pétrole brut et du taux de change euro/dollar



Sources : Reuters, BCEAO.

1.1.3 Prix des principales matières premières

Tableau 3 : Cours mondiaux des principaux produits alimentaires importés

	sept-13	mai- 14	juin- 14	juil- 14	août- 14	sept- 14
Produits alimentaires						
Indice (base 100 =2005)	168,3	182,4	175,6	172,0	166,0	158,1
Variation mensuelle (en %)	-3,8	-1,4	-3,7	-2,1	-3,5	-4,8
Cours du riz						
Cours en dollars/tonne	470,0	403,6	414,7	428,0	440,4	436,5
variation mensuelle (en %)	-6,7	-1,5	2,7	3,2	2,9	-0,9
Cours de l'huile de soja						
Cours en dollars/tm	935,0	893,5	871,6	813,9	745,8	711,7
variation mensuelle (en %)	-1,0	-4,3	-2,5	-6,6	-8,5	-4,6
Cours du blé						
Cours en dollars/tonne	307,5	334,7	306,5	280,4	263,4	243,7
variation mensuelle (en %)	0,7	3,0	-8,4	-8,5	-6,0	-7,5
Cours du sucre						
Cours en US cent/pound	17,6	18,2	18,1	17,2	15,9	16,5
variation mensuelle (en %)	2,2	0,1	-0,6	-5,2	-7,5	4,1

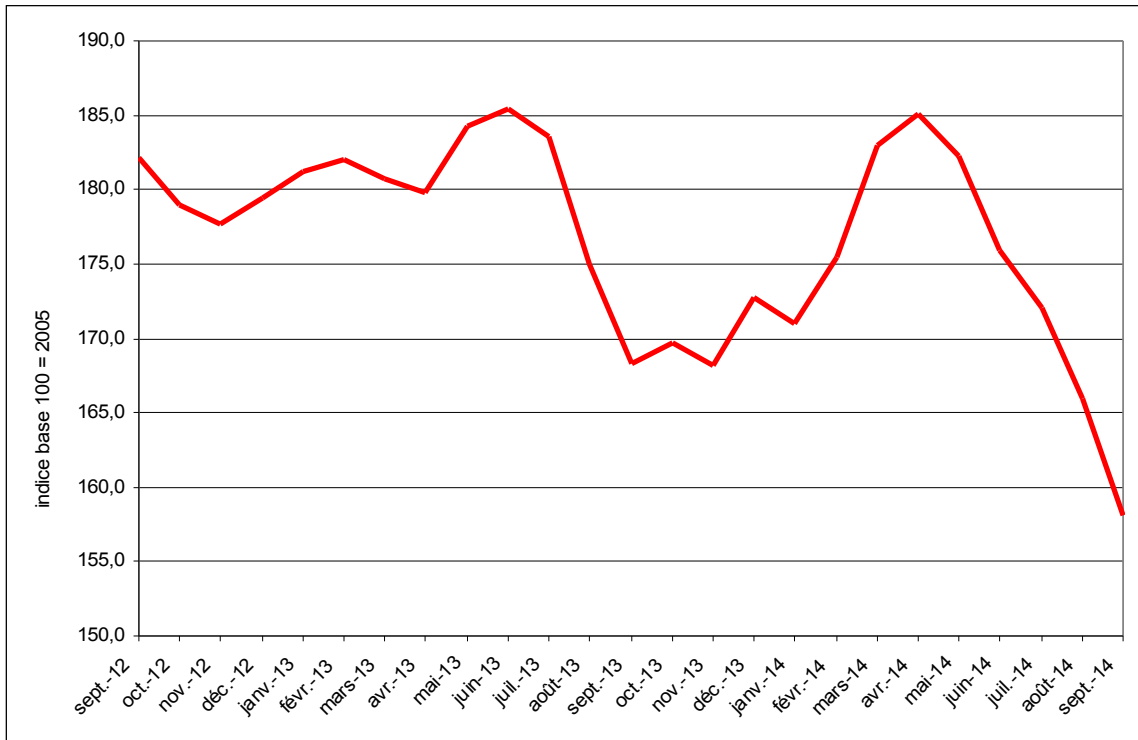
Sources : FMI, BCEAO.

Tableau 4 : Evolution des cours des principaux produits d'exportation de l'UEMOA

	sept-13	mai- 14	juin- 14	juil- 14	août- 14	sept- 14
Cours du café Robusta						
cours (OIC en cents par livre)	86,7	101,8	97,9	100,8	99,4	99,6
variation mensuelle (en %)	-7,7	-2,7	-3,8	3,0	-1,5	0,2
Cours du cacao						
cours (OICC en cents par livre)	118,7	137,4	144,1	145,1	148,4	146,2
variation mensuelle (en %)	5,4	-0,6	4,8	0,7	2,3	-1,5
Cours du coton						
cours (N.Y. 2è en cents par livre)	84,4	84,2	76,5	68,0	65,0	64,5
variation mensuelle (en %)	-3,3	-8,7	-9,2	-11,1	-4,4	-0,7
Cours du caoutchouc						
cours (IRA en cents-euro/Kg)	188,5	130,8	133,7	133,5	134,1	127,4
variation mensuelle (en %)	2,6	-3,5	2,2	-0,1	0,4	-5,0
Cours de l'or						
cours (Or brut en dollar l'once)	1 348,8	1 288,0	1 279,1	1 311,0	1 296,4	1 238,8
variation mensuelle (en %)	0,1	-0,8	-0,7	2,5	-1,1	-4,4

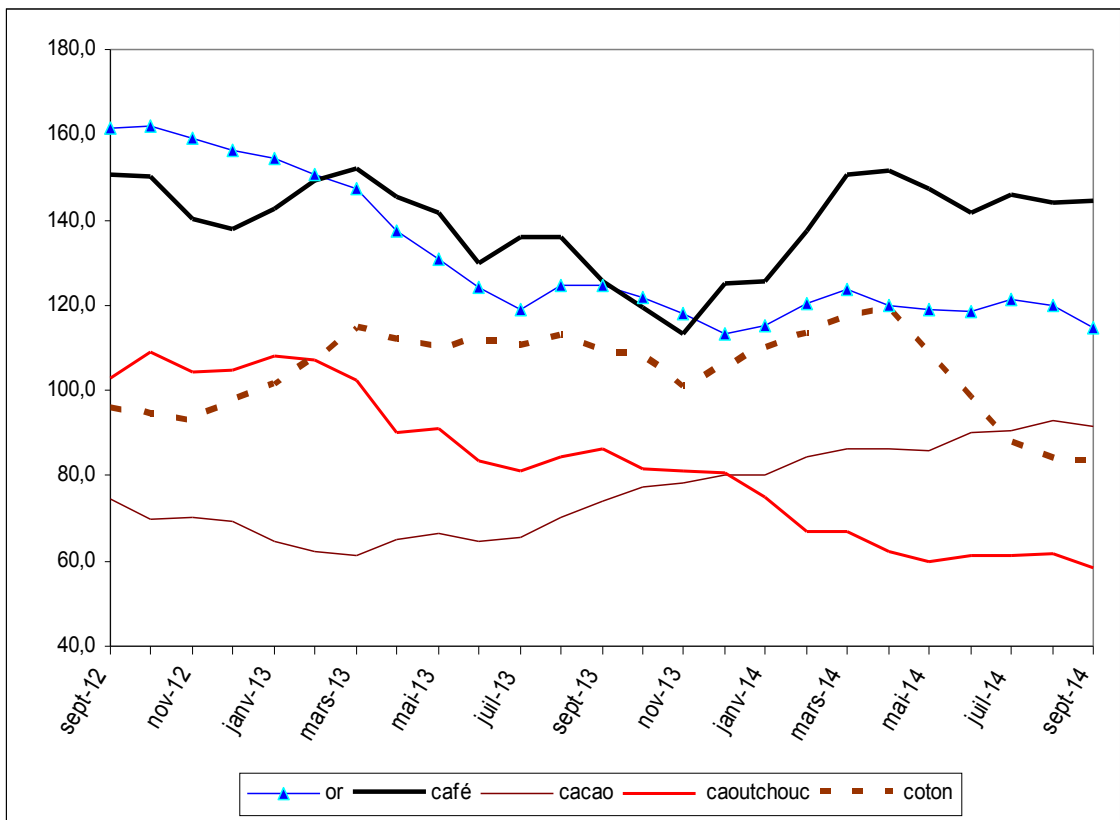
Sources : Reuters, BCEAO.

Graphique 3 : Evolution de l'indice des cours mondiaux des produits alimentaires



Source : FMI.

**Graphique 4 : Indices des cours des principaux produits d'exportation
(base 100 en janvier 2010)**



Sources : Reuters, BCEAO.

1.2 – SECTEUR MONETAIRE ET FINANCIER

Tableau 5 : Taux directeurs des principales Banques Centrales (fin de période)

	Déc -11	Déc -12	Déc -13	Mai -14	Juin -14	Juil -14	Août -14	Sept -14
Zone euro (taux de refinancement)	1,00	0,75	0,25	0,25	0,15	0,15	0,15	0,05
Japon (Taux d'intervention)	0,10	0,10	0,10	0,10	0,10	0,10	0,10	0,10
USA (Taux objectif des fed funds)	0,25	0,25	0,25	0,25	0,25	0,25	0,25	0,25
Royaume-Uni (Bank Rate)	0,50	0,50	0,25	0,25	0,25	0,25	0,25	0,25

Sources : BCEAO, Banques Centrales.

Tableau 6 : Taux de change des principales devises (cours de fin de période)

	Cours au 30 sept. 2014	Cours au 31 août 2014	Cours au 30 sept. 2013	Variation mensuelle	Glissement annuel	Variation *	Glissement annuel (%)	
						Au 30 sept. 2014	au 31 déc 2013	au 31 déc 2012
Euro en dollars US	1,2583	1,3188	1,3505	-4,6	-6,8	-8,8	4,5	2,0
Euro en Livre Sterling	0,7773	0,7953	0,8360	-2,3	-7,0	-6,8	2,2	-2,3
Euro en Yen japonais	138,1100	137,1100	131,7800	0,7	4,8	-4,6	27,4	13,4

Sources : BCEAO, Banque de France.

(*) Cours au 30 septembre 2014, comparé à celui du 31 décembre 2013.

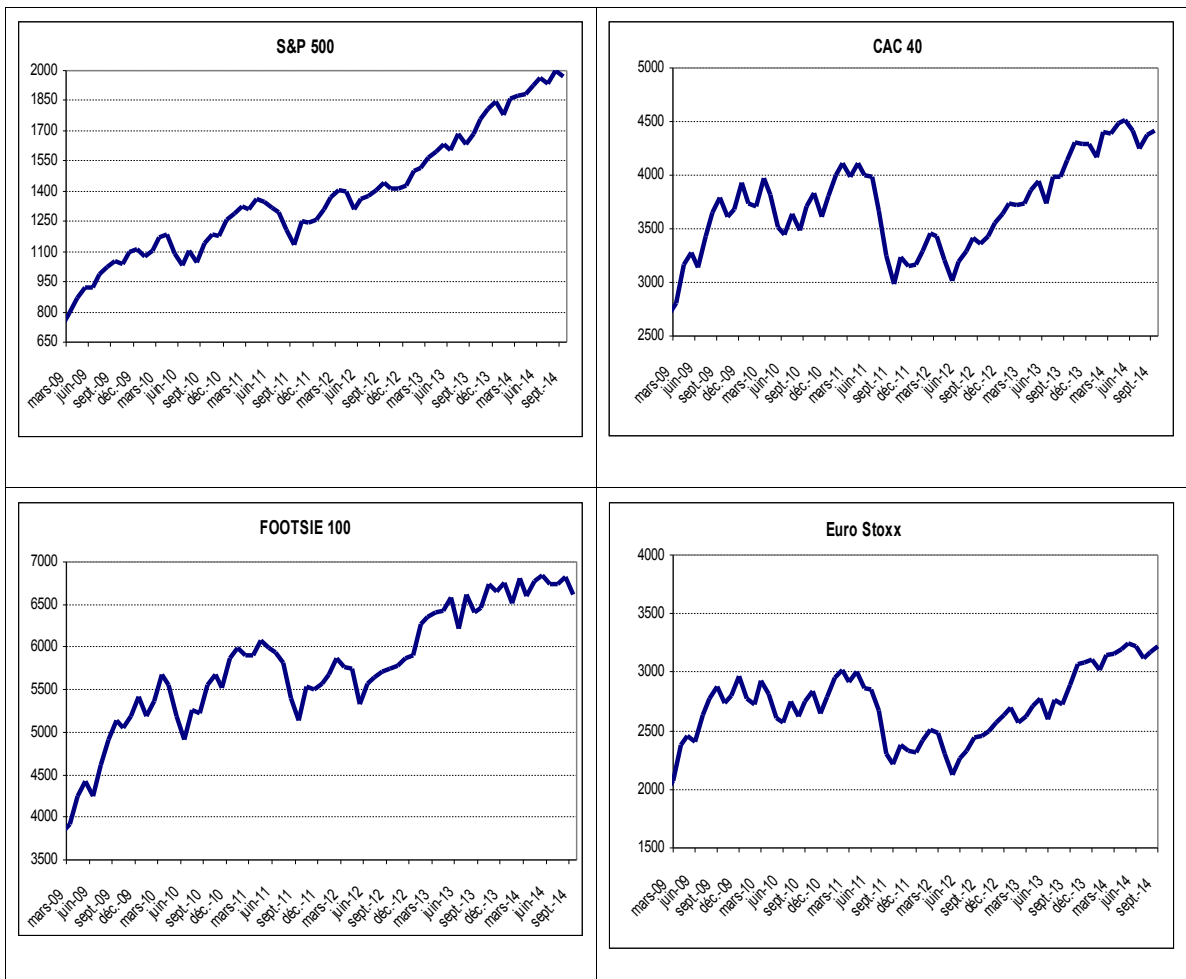
Tableau 7 : Principaux indicateurs sur les marchés financiers internationaux

	Cours au 30 sept. 2014	Cours au 31 août 2014	Cours au 30 sept. 2013	Variation mensuelle	Glissement annuel	Variation *	Glissement annuel (%)	
						Au 30 sept. 2014	au 31 déc 2013	au 31 déc 2012
S&P 500	1 972,3	2 003,4	1 681,6	-1,6	17,3	6,7	29,6	13,4
Dow Jones Industrial	17 042,9	17 098,5	15 129,7	-0,3	12,6	2,8	26,5	7,3
CAC 40	4 416,2	4 381,0	4 143,4	0,8	6,6	2,8	18,0	15,2
DAX	9 474,3	9 470,2	8 594,4	0,0	10,2	-0,8	25,5	29,1
EuroStoxx 50	3 225,9	3 172,6	2 893,2	1,7	11,5	3,8	17,9	13,8
FOOTSIE 100	6 622,7	6 819,8	6 462,2	-2,9	2,5	-1,9	14,4	5,8
NIKKEI 225	16 173,5	15 424,6	14 455,8	4,9	11,9	-0,7	56,7	22,9
Nasdaq composite	4 493,4	4 580,3	3 771,5	-1,9	19,1	7,6	38,3	15,9

Source : BCEAO .

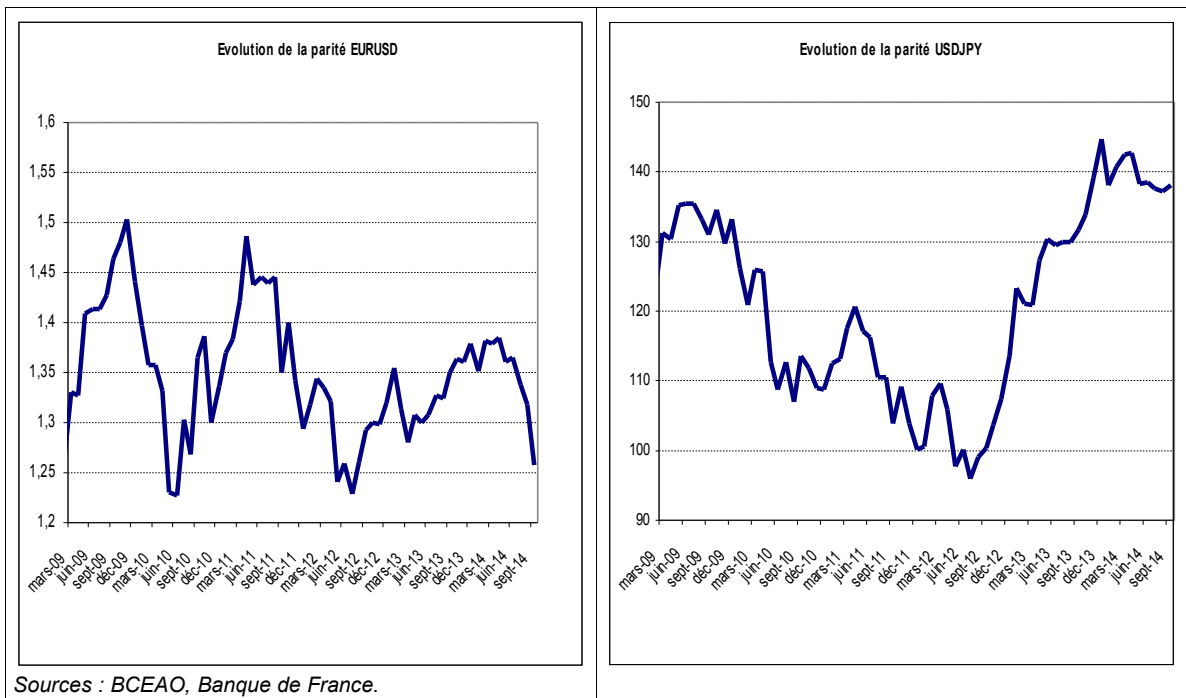
(*) Cours au 30 septembre 2014, comparé à celui du 31 décembre 2013.

Graphique 5 : Indice de quelques places boursières



Source : BCEAO.

Graphique 6 : Evolution des taux de change du dollar, de l'euro et du yen



Sources : BCEAO, Banque de France.

II. CONJONCTURE INTERNE

2.1 – SECTEUR REEL

2.1.1 Activité économique

Tableau 8 : Evolution des indicateurs sectoriels¹ de l'activité économique dans l'UEMOA

	Evolution moyenne (en %)			Glissement annuel (en %)				
	2012	2013	2014	Déc.-12	Déc-13	Juil.-14	Août.-14	Sept.-14 *
Production Industrielle	4,1	6,7	6,0	3,9	8,7	7,7	7,1	5,6
Bâtiments et Travaux Publics	1,4	1,6	2,1	1,2	2,0	2,3	2,3	2,3
Activité Commerciale	15,0	11,8	7,6	11,0	6,7	4,2	7,0	4,3
Services Marchands	10,9	9,3	5,8	13,5	8,0	6,0	6,1	6,1

Source : BCEAO.

* Données provisoires.

¹ Pour la production industrielle et l'activité commerciale, il s'agit respectivement de l'Indice de la Production Industrielle (IPI) et de l'Indice du Chiffre d'Affaires (ICA). Pour le secteur des Bâtiments et Travaux Publics et celui des services marchands, il s'agit des soldes d'opinion d'un échantillon de chefs d'entreprises.

Tableau 9 : Evolution de l'Indicateur Synthétique de la Conjoncture (ISC) des pays de l'UEMOA**

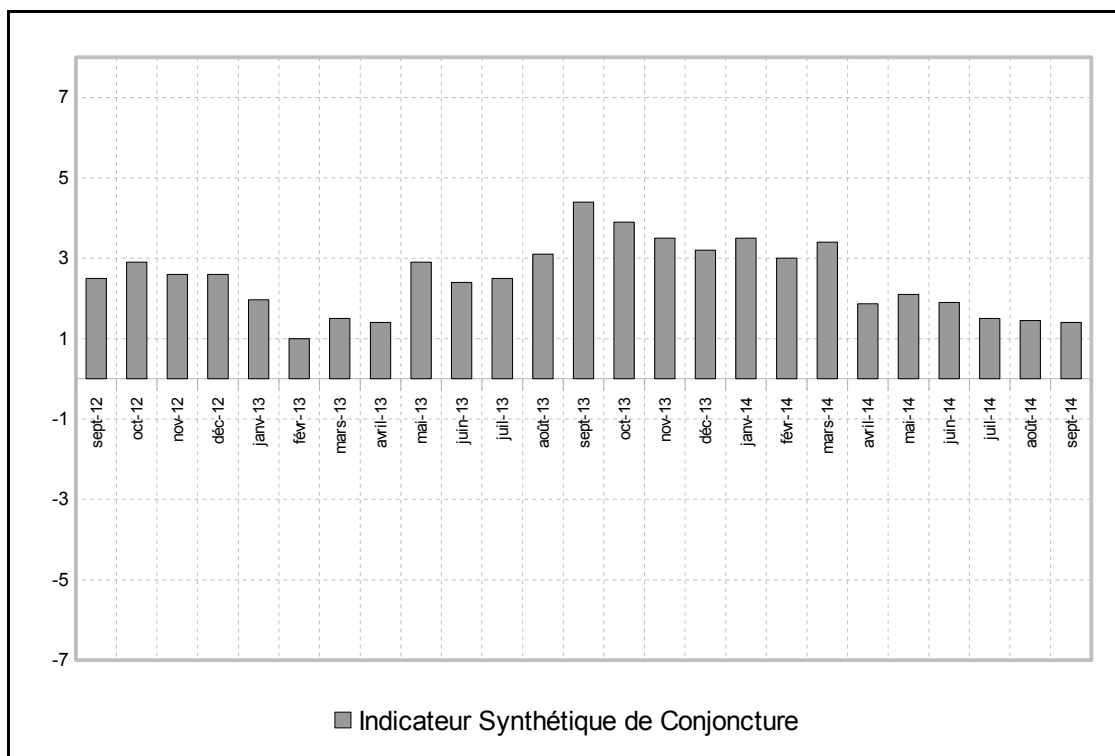
	Evolution moyenne			Evolution de l'indicateur				
	2012	2013	2014	Déc.-12	Déc-13	Juil.-14	Août.-14	Sept.-14*
Bénin	-0,6	2,5	0,8	-3,0	1,5	0,4	0,5	0,4
Burkina	12,3	9,6	8,5	12,3	15,6	2,5	3,5	2,3
Côte d'Ivoire	-3,1	0,1	2,2	3,7	3,5	2,5	4,1	3,5
Guinée-Bissau	9,1	-6,5	2,8	-9,2	3,5	0,9	0,5	0,3
Mali	-9,8	-9,1	1,5	-13,8	-7,3	2,7	1,5	0,8
Niger	9,2	9,9	2,8	16,0	7,1	3,0	3,1	2,5
Sénégal	9,9	10,8	2,5	9,9	9,5	4,9	2,6	2,5
Togo	0,2	-1,9	1,3	-4,5	3,2	1,6	1,4	1,3

Source : BCEAO.

* Données provisoires.

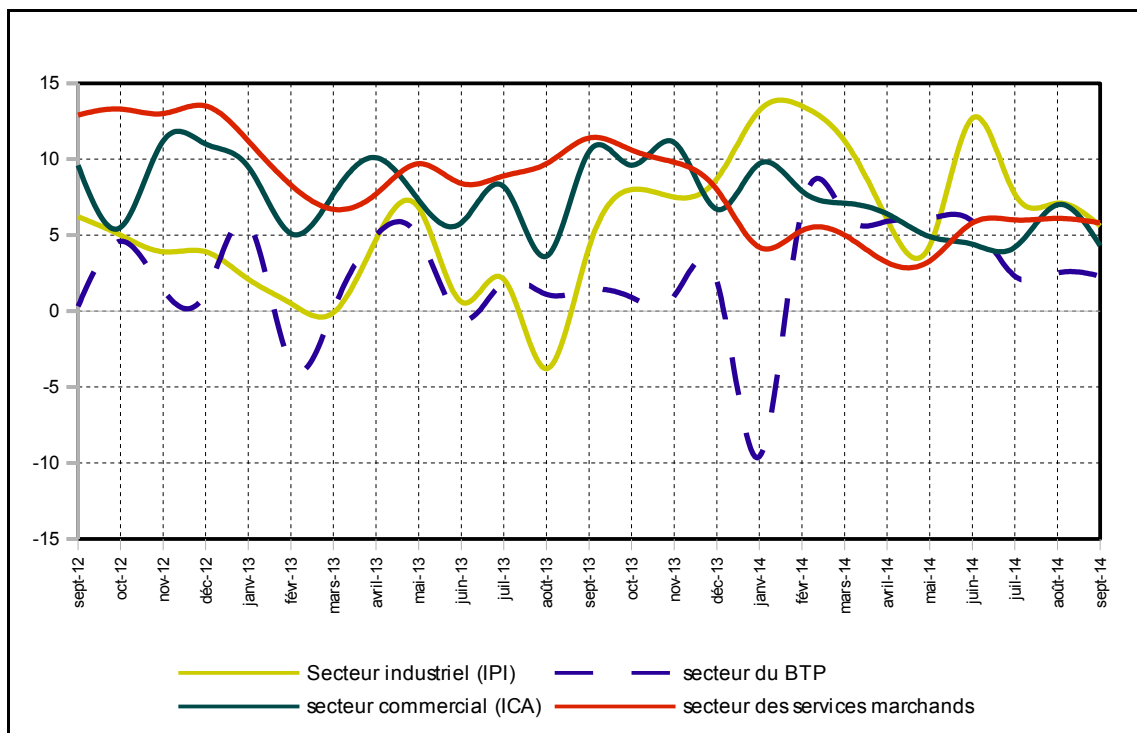
** Cet indicateur résulte d'une synthèse algébrique des indicateurs sectoriels de l'activité économique déterminés à partir des soldes d'opinion des chefs d'entreprises.

Graphique 7 : Evolution de l'Indicateur Synthétique de Conjoncture (ISC) de l'UEMOA



Source : BCEAO.

Graphique 8 : Evolution des indicateurs de l'activité économique dans l'UEMOA (en glissement annuel)



Source : BCEAO.

2.1.2 Inflation dans l'UEMOA

Tableau 10 : Evolution de l'inflation dans les pays membres de l'UEMOA

	Evolution moyenne (en %)					Glissement annuel (en %)				
	2009	2010	2011	2012	2013	sept - 13	juin- 14	juil- 14	août- 14	sept- 14
Bénin	0,4	2,1	2,7	6,7	1,0	0,2	-0,2	-2,0	-2,0	-2,1
Burkina	0,9	-0,6	2,8	3,8	0,5	-2,3	-0,4	-1,1	0,2	0,9
Côte d'Ivoire	0,5	1,7	4,9	1,3	2,6	2,2	0,6	0,9	0,8	0,0
Guinée-Bissau	-2,8	2,2	5,1	2,6	0,7	-0,1	-1,9	-0,5	-1,1	0,2
Mali	2,4	1,2	3,0	5,3	-0,6	-1,0	1,2	1,3	0,6	0,5
Niger	0,5	0,9	2,9	0,5	2,3	3,2	-1,3	-2,8	-2,7	-1,7
Sénégal	-2,2	1,2	3,4	1,4	0,7	1,0	-1,1	-1,4	-1,2	-1,3
Togo	3,7	1,5	3,6	2,6	1,8	1,5	0,4	1,0	0,4	-0,6
UEMOA	0,4	1,4	3,9	2,4	1,5	1,1	0,0	-0,1	-0,2	-0,4

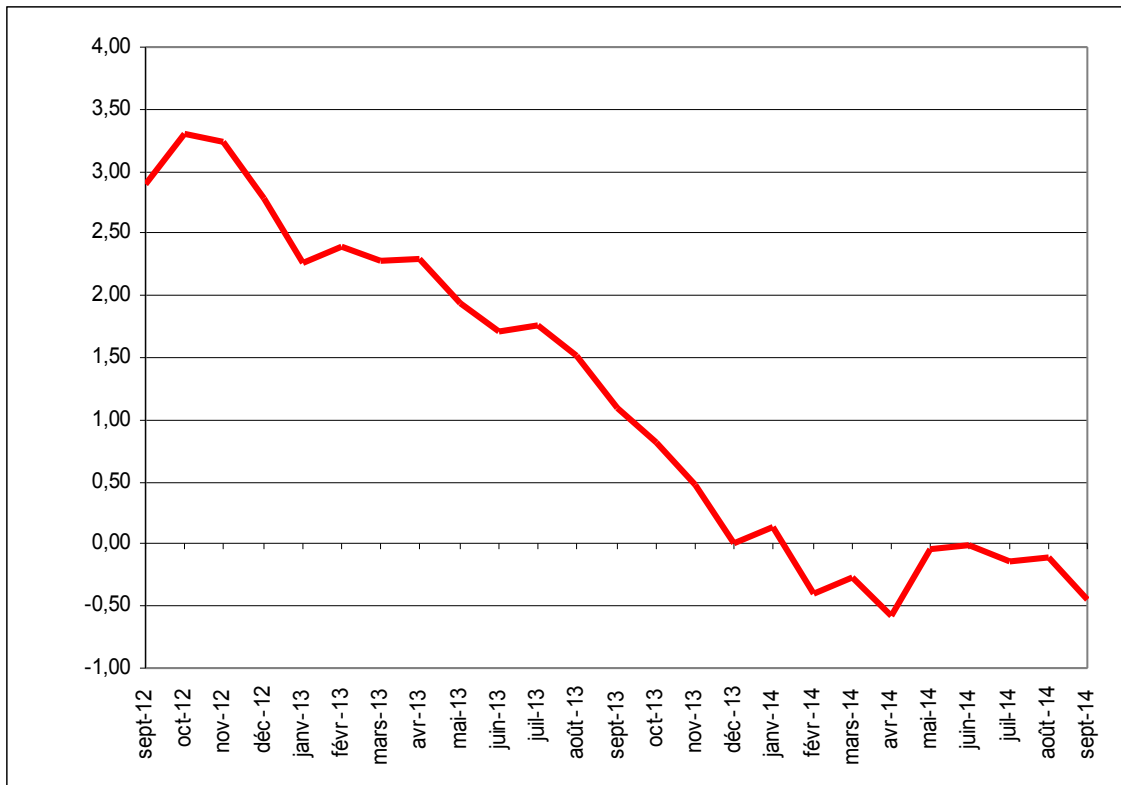
Sources : INS, BCEAO.

Tableau 11 : Contributions à l'inflation en glissement annuel dans l'UEMOA (en point de %)

Fonctions	sept - 13	juil- 14	juil- 14	août- 14	sept- 14
Produits alimentaires et boissons non alcoolisées	0,1	-0,5	-0,5	-0,4	-0,8
Boissons alcoolisées, Tabac et stupéfiants	0,0	0,0	0,0	0,0	0,0
Habillement	0,2	0,1	0,1	0,1	0,1
Logement	0,1	0,0	-0,2	0,0	0,0
Ameublement	0,0	0,1	0,1	0,0	0,0
Santé	0,0	0,0	0,1	0,0	0,0
Transport	0,1	0,1	0,1	0,0	0,1
Communication	0,0	0,0	0,0	0,0	0,0
Loisirs et culture	0,0	0,0	0,1	0,0	0,0
Enseignement	0,3	0,0	0,0	0,0	0,0
Restaurants et Hôtels	0,2	0,1	0,1	0,2	0,1
Autres biens	0,1	0,1	0,0	0,0	0,1
Ensemble	1,1	0,0	-0,1	-0,2	-0,4

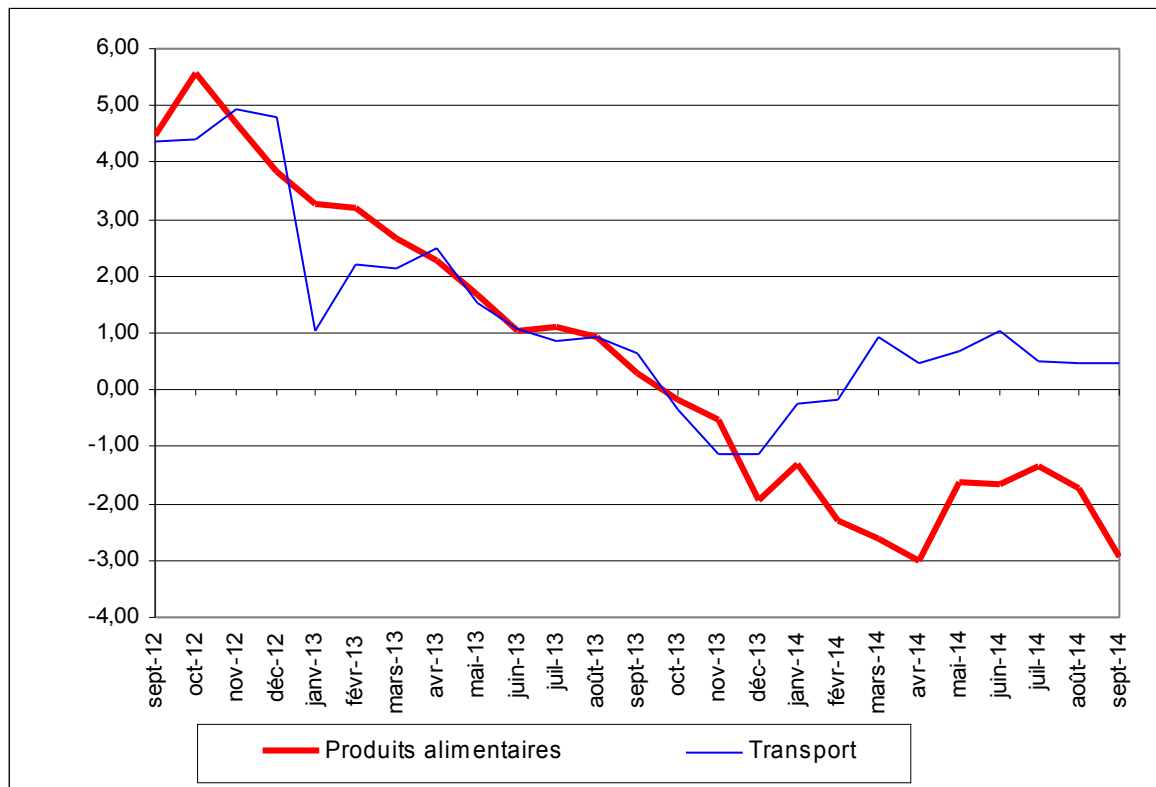
Sources : INS, BCEAO.

Graphique 9 : Evolution du taux d'inflation en glissement annuel dans l'UEMOA (en pourcentage)



Sources : INS, BCEAO.

Graphique 10 : Evolution en glissement annuel des prix des rubriques « Alimentation » et « Transport » (en pourcentage)



Sources : INS, BCEAO.

2.2 – SECTEUR MONETAIRE ET FINANCIER

2.2.1 Situation monétaire globale *

Tableau 12 : Evolution de la masse monétaire dans l'UMOA

	Stock (en milliards)			Variation mensuelle (%)		Glissement annuel (%)	
	juillet 13	juin 14	juillet 14	juin 14	juillet 14	juin 14	juillet 14
Masse monétaire	15 448,5	17 283,3	17 241,4	0,6	-0,2	12,1	11,6
Disponibilité monétaire	10 050,4	11 239,9	11 145,4	0,3	-0,8	11,1	10,9
Circulation fiduciaire	3 759,1	4 172,3	4 060,9	-0,7	-2,7	10,6	8,0
Dépôts en CCP	38,2	42,3	43,6	5,1	3,1	11,6	14,2
Dépôt en CNE	82,9	133,4	135,0	3,1	1,2	61,0	62,9
Dépôts à vue en banque	6 170,2	6 892,0	6 905,9	0,9	0,2	10,8	11,9
SODE-EPIC	885,1	817,9	903,2	2,0	10,4	-0,1	2,0
Particuliers et entreprises privées	5 285,1	6 074,1	6 002,7	0,7	-1,2	12,4	13,6
Dépôts à terme en banque	5 398,1	6 043,4	6 096,0	1,2	0,9	14,0	12,9
SODE-EPIC	437,1	508,2	478,6	-0,4	-5,8	16,9	9,5
Particuliers et entreprises privées	4 961,0	5 535,2	5 617,4	1,3	1,5	13,7	13,2
dont comptes à régime spécial	2 293,4	2 556,1	2 597,6	1,9	1,6	13,3	13,3
Autres postes nets	2 277,9	2 307,6	2 307,6	-4,9	0,0	3,8	1,3

Source : BCEAO.

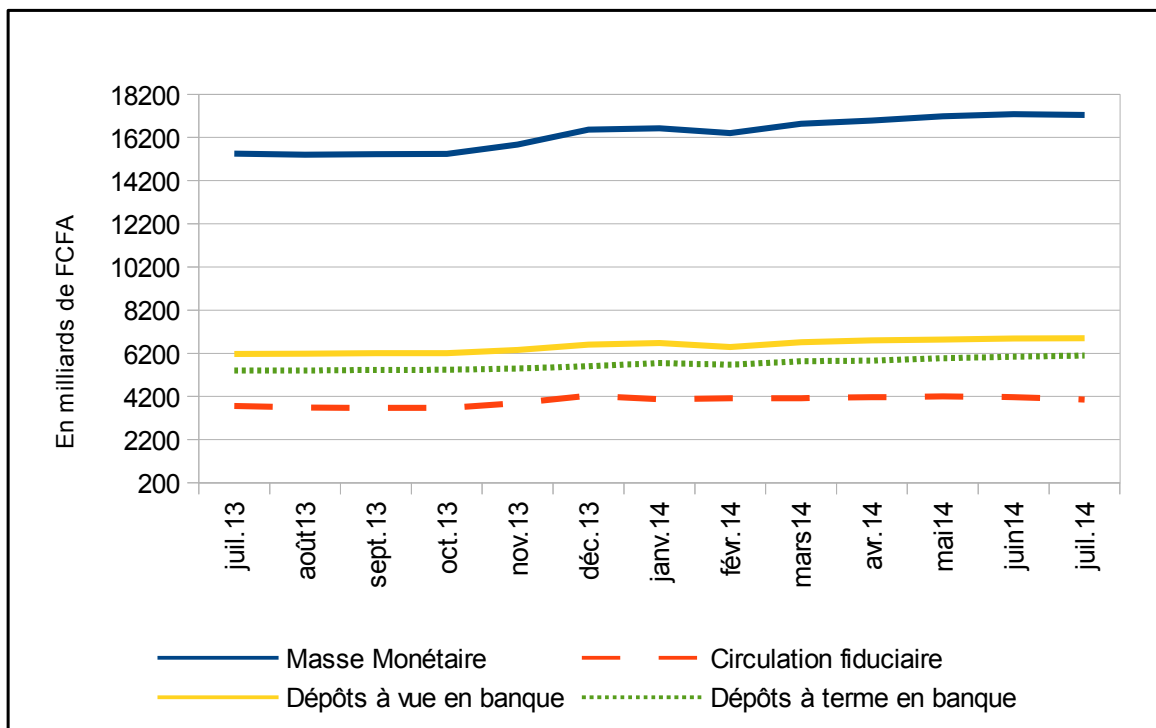
Tableau 13 : Evolution des contreparties de la masse monétaire dans l'UMOA

	Stock (en milliards)			Variation mensuelle (%)		Glissement annuel (%)	
	juillet 13	juin 14	juillet 14	juin 14	juillet 14	juin 14	juillet 14
Avoirs Extérieurs Nets	5 074,3	4 463,5	5 097,0	-2,7	14,2	-12,6	0,4
Banque Centrale	5 209,4	4 812,7	5 350,0	0,3	11,2	-8,1	2,7
Banques	-135,1	-349,2	-252,9	63,5	-27,6	163,9	87,2
Crédit intérieur	12 652,0	15 127,4	14 601,0	0,7	-3,5	20,7	15,4
Position Nette du Gouvernement	3 368,7	4 255,9	3 823,9	-1,9	-10,2	25,7	13,5
Crédit à l'économie	9 283,3	10 871,5	10 777,1	1,8	-0,9	18,8	16,1
Court terme	5 400,9	6 252,9	6 129,0	0,7	-2,0	17,2	13,5
dont crédit de campagne	233,3	346,0	319,1	-0,8	-7,8	28,1	36,7
Moyen et long terme	3 882,4	4 618,6	4 648,1	3,4	0,6	21,1	19,7
PM : Refinancement BCEAO	1 246,9	1 964,8	2 053,0	-2,3	4,5	69,1	64,6
Actif	17 726,4	19 590,9	19 698,0	-0,1	0,5	11,1	11,1

Source : BCEAO.

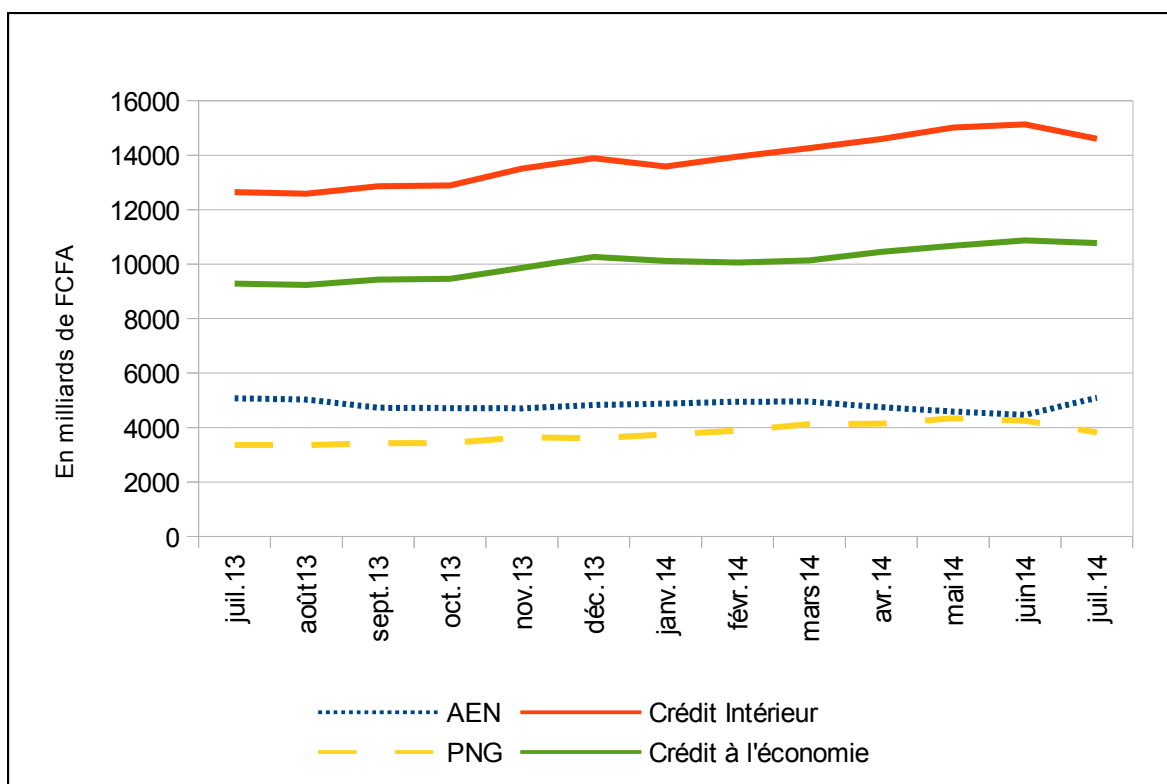
(*) Au moment de parution du bulletin, les statistiques monétaires du mois d'août ne sont pas encore disponibles.

Graphique 11 : Evolution de la masse monétaire dans l'UMOA



Source : BCEAO.

Graphique 12 : Evolution des contreparties de la masse monétaire dans l'UMOA



Source : BCEAO.

2.2.2 Conditions de banque*

Tableau 14 : Evolution des crédits et des dépôts bancaires

	Moyenne mensuelle sur l'année				Cumuls mensuels				
	2011	2012	2013	2014	05/14	06/14	07/14	08/14	09/14
Crédits bancaires mis en place									
- Volume (en milliards de FCFA)	499,0	605,1	767,5	844,4	857,9	1108,7	786,7	776,1	842,8
Court terme	350,4	435,4	543,1	590,6	612,4	773,5	549,4	463,9	517,3
Moyen et long terme	148,6	169,7	224,4	253,9	245,5	335,2	237,2	312,2	325,5
Secteur public	28,0	39,5	42,8	59,3	66,0	25,0	36,1	88,0	98,9
Secteur privé	471,0	565,6	724,7	785,2	791,9	1083,7	750,5	688,1	743,9
(A)- Taux d'intérêt moyen (%)	8,32	7,99	7,56	7,24	7,23	7,22	7,64	7,30	7,49
<i>(Hors personnel de banque)</i>	8,35	8,03	7,60	7,26	7,25	7,24	7,67	7,32	7,52
Court terme	7,79	7,40	7,02	6,71	6,69	6,68	7,24	6,80	7,06
Moyen et long terme	9,56	9,51	8,87	8,48	8,57	8,47	8,56	8,04	8,18
Secteur public	7,65	7,02	7,19	6,63	6,75	7,28	6,16	6,76	6,57
Secteur privé	8,36	8,06	7,58	7,29	7,27	7,22	7,71	7,37	7,62
- Durée moyenne des crédits (mois)	21,7	21,7	23,1	24,4	20,9	24,9	23,7	36,4	36,0
Nouveaux dépôts bancaires									
- Volume (en milliards de FCFA)	388,1	549,2	542,8	544,5	491,0	582,5	470,9	514,4	580,2
Court terme	284,9	425,0	405,2	400,5	394,6	370,6	380,5	396,6	423,7
Moyen et long terme	103,2	124,2	137,6	144,0	96,4	211,9	90,4	117,8	156,5
Secteur public	78,8	99,6	104,2	114,4	95,1	116,8	98,5	111,4	122,3
Secteur privé	309,3	449,7	438,7	430,1	395,9	465,8	372,4	402,9	458,0
(B)- Taux d'intérêt moyen (%)	5,29	5,04	5,25	5,33	5,11	5,52	5,36	5,07	5,21
Court terme	5,16	4,87	5,04	5,09	5,07	5,16	5,28	4,85	4,91
Moyen et long terme	5,63	5,61	5,88	6,01	5,29	6,14	5,88	5,79	6,02
Secteur public	5,28	5,21	5,35	5,72	5,44	5,52	5,59	5,77	5,82
Secteur privé	5,29	5,00	5,23	5,22	5,03	5,52	5,30	4,87	5,05
- Durée moyenne des dépôts (mois)	17,5	15,6	18,4	21,0	14,4	30,3	15,1	19,5	23,3
(A)-(B) Marge moyenne d'intérêt (%)	3,03	2,95	2,31	1,91	2,12	1,70	2,27	2,23	2,28

Source : BCEAO.

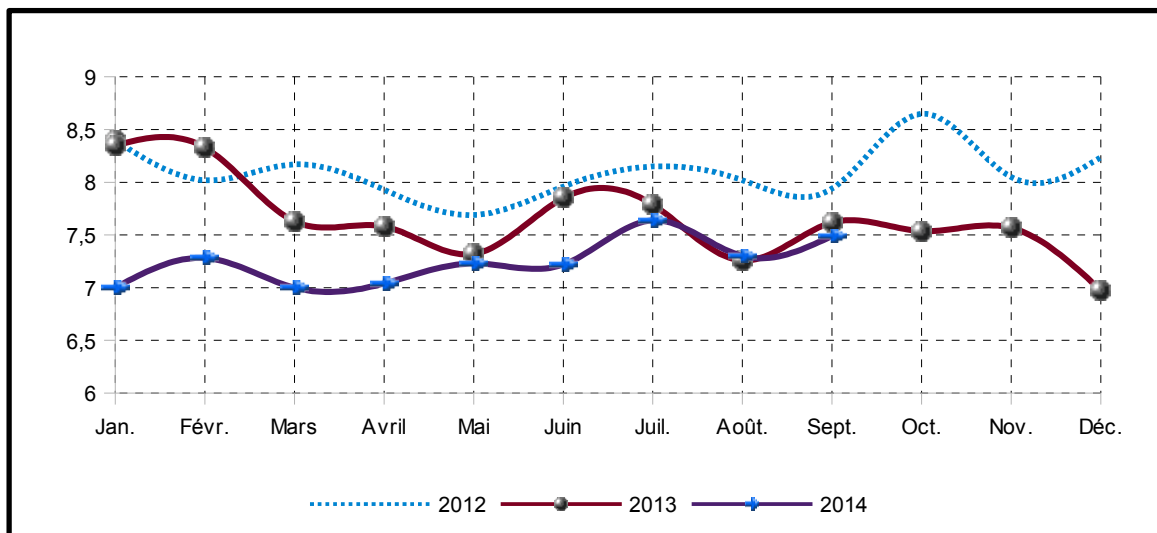
Tableau 15 : Evolution des taux d'intérêt suivant la nature du débiteur et l'objet du crédit

Par catégorie de la clientèle	Moyenne annuelle				Moyenne mensuelle				
	2011	2012	2013	2014	05/14	06/14	07/14	08/14	09/14
Etat et organismes assimilés	7,82	7,33	7,35	6,93	7,33	7,16	6,88	6,57	6,57
Particuliers	10,61	10,31	9,45	9,07	9,19	9,09	9,16	9,48	9,27
Clientèle financière	8,03	8,28	6,32	6,30	6,62	5,37	6,66	7,22	7,27
Sociétés d'Etat et EPIC	7,46	6,73	7,04	6,32	6,51	7,29	5,33	7,22	6,55
Assurances-Caisses de retraite	10,08	10,09	9,69	8,06	8,26	7,63	8,42	8,24	8,62
Entreprises privées du secteur productif	7,81	7,48	7,08	6,90	6,77	6,96	7,61	6,91	7,25
Entreprises individuelles	8,94	8,31	8,11	7,28	7,70	7,01	6,83	7,25	7,77
Par objet économique									
Habitation	8,98	8,44	7,44	7,54	7,62	7,61	7,16	7,24	7,13
Exportation	8,82	7,98	8,24	5,33	8,31	5,03	10,27	10,65	10,87
Équipement	8,99	8,77	8,45	8,20	8,09	7,90	8,66	8,16	8,23
Consommation	10,60	10,11	9,29	9,10	9,37	8,56	9,15	9,28	9,04
Trésorerie	7,72	7,27	6,90	6,67	6,56	7,12	6,98	6,70	7,04

Source : BCEAO.

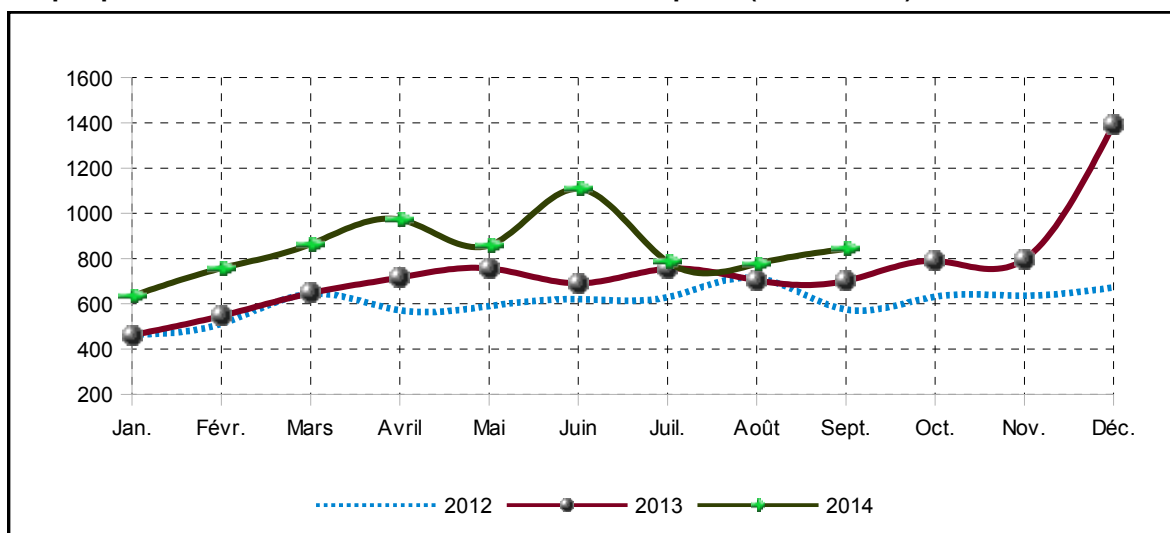
* Données provisoires pour août 2014

Graphique 13 : Taux débiteurs moyens des banques dans l'UEMOA (en pourcentage)



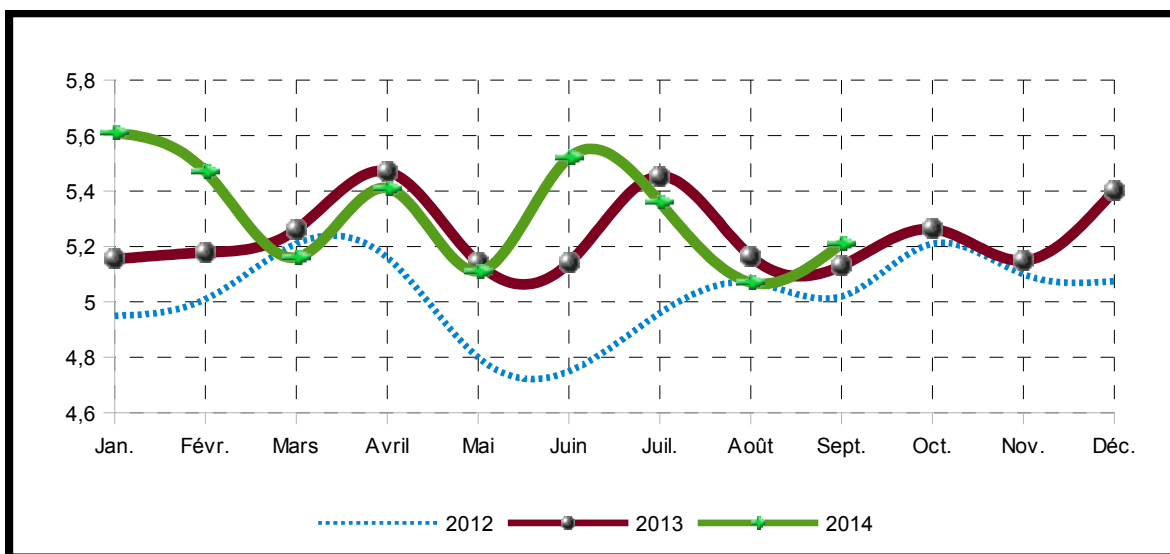
Source : BCEAO.

Graphique 14 : Cumuls mensuels des crédits mis en place (en milliards)



Source : BCEAO.

Graphique 15 : Taux créditeurs moyens des banques dans l'UEMOA (en pourcentage)



Source : BCEAO.

Tableau 16 : Taux débiteurs moyens en fonction du débiteur

	Etat et organismes assimilés		Particuliers		Sociétés d'Etat et EPIC		Entreprises privées du secteur productif		Entreprises individuelles		Autres débiteurs		Ensemble	
	août 14	sept 14	août 14	sept 14	août 14	sept 14	août 14	sept 14	août 14	sept 14	août 14	sept 14	août 14	sept 14
Bénin	6,78	6,83	9,37	9,74	7,53	7,50	6,98	8,18	9,76	10,49	5,79	6,66	7,27	8,28
Burkina		5,86	8,15	7,87	8,41	7,59	7,62	8,17	10,60	9,72	2,65	2,79	7,92	8,05
CI	6,54	6,54	10,01	10,01	5,60	5,60	7,09	7,09	4,99	4,99	6,81	6,81	6,85	6,85
GB			7,04	7,04			8,52	8,52			1,17	1,17	7,78	7,78
Mali	7,76	7,76	9,27	9,27	11,33	11,33	8,55	8,55	10,07	10,07	8,39	8,39	8,98	8,98
Niger		10,95	10,39	10,87			9,92	10,49	10,84	11,40	9,33	8,41	10,32	10,82
Sénégal	10,78	10,78	9,30	9,30	11,00	11,00	5,73	5,73	11,27	11,27	6,72	6,72	6,41	6,41
Togo	9,00		11,38	9,26		7,00	8,76	8,90	10,67	9,76	3,03	4,68	9,97	9,01

Source : BCEAO.

Tableau 17 : Taux débiteurs moyens en fonction de l'objet du crédit

	Habitation		Exportation		Equipement		Consommation		Trésorerie		Autres objets		Ensemble	
	août 14	sept 14	août 14	sept 14	août 14	sept 14	août 14	sept 14	août 14	sept 14	août 14	sept 14	août 14	sept 14
Bénin	8,95	8,12			9,84	10,44	8,27	9,15	6,60	8,24	9,34	8,06	7,27	8,28
Burkina	7,43	6,65	10,00	11,00	7,90	7,77	7,77	7,41	7,99	8,28	7,83	8,10	7,92	8,05
CI	8,09	8,09	10,70	10,70	9,99	9,99	9,84	9,84	6,29	6,29	6,57	6,57	6,85	6,85
GB	9,11	9,11			6,00	6,00	5,81	5,81	10,48	10,48	10,84	10,84	7,78	7,78
Mali	7,49	7,49			8,21	8,21	9,51	9,51	9,28	9,28	8,38	8,38	8,98	8,98
Niger	7,23	7,62	12,26	11,84	9,76	11,57	10,81	10,57	10,74	11,04	8,87	12,34	10,32	10,82
Sénégal	6,68	6,68			7,31	7,31	8,53	8,53	5,46	5,46	7,63	7,63	6,41	6,41
Togo	8,03	7,32			8,95	9,67	11,06	9,10	9,31	9,29	9,24	8,51	9,97	9,01

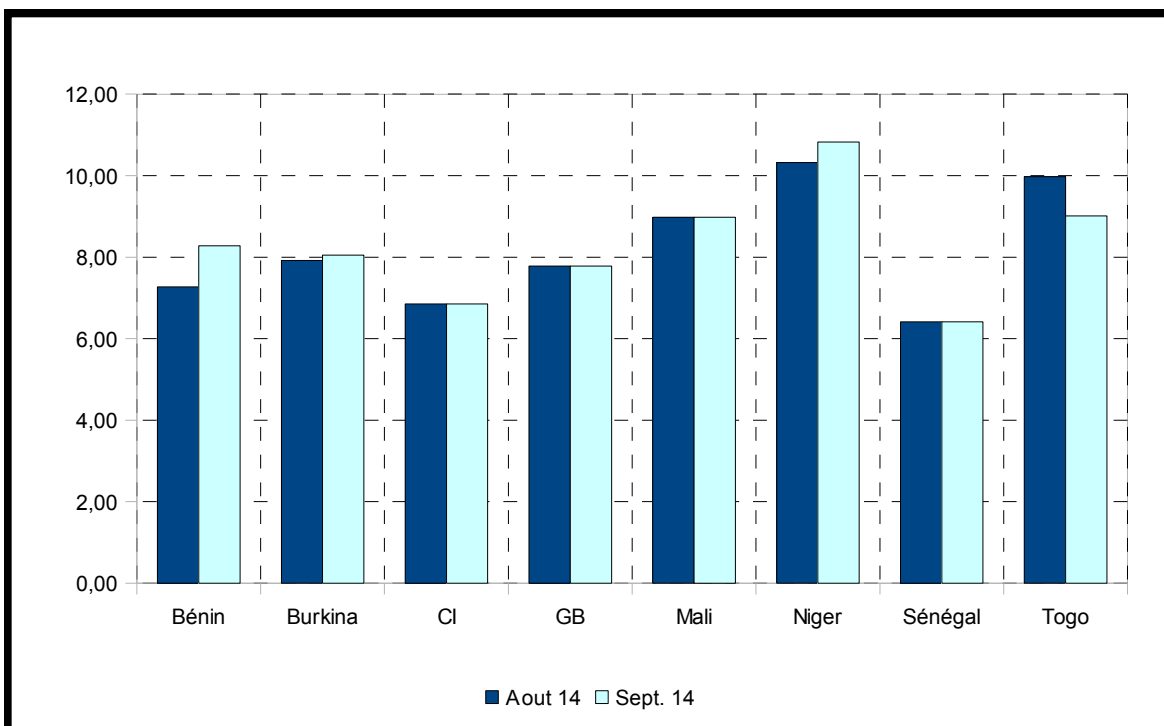
Source : BCEAO.

Tableau 18 : Taux créditeurs moyens par déposants

	Etat et organismes assimilés		Particuliers		Sociétés d'Etat et EPIC		Entreprises privées du secteur productif		Entreprises individuelles		Autres déposants		Ensemble	
	août 14	sept 14	août 14	sept 14	août 14	sept 14	août 14	sept 14	août 14	sept 14	août 14	sept 14	août 14	sept 14
Bénin	4,50	4,21	5,58	5,19	5,94	6,86	4,59	6,12		4,67	5,90	4,98	4,82	5,66
Burkina	4,46	5,80	4,33	4,97	7,83	9,89	5,17	4,19	4,66	4,56	4,25	4,58	4,87	4,91
CI	4,99	4,99	4,84	4,84	5,30	5,30	4,98	4,98	5,28	5,28	5,23	5,23	5,07	5,07
GB							3,50	3,50			4,20	4,32	4,31	4,31
Mali	4,00	4,00	4,36	4,36	5,00	5,00	5,23	5,23	2,17	2,17	5,17	5,17	4,78	4,78
Niger	6,01	6,00	4,55	5,03	4,50		5,00	6,00	4,52	5,00	5,28	6,29	5,42	6,09
Sénégal	3,62	3,62	4,55	4,55	6,34	6,34	5,70	5,70	5,50	5,50	6,15	6,15	5,45	5,45
Togo	5,15	4,82	4,33	4,41	5,70	5,78	4,44	5,10	4,29	4,53	5,49	5,85	5,14	5,41

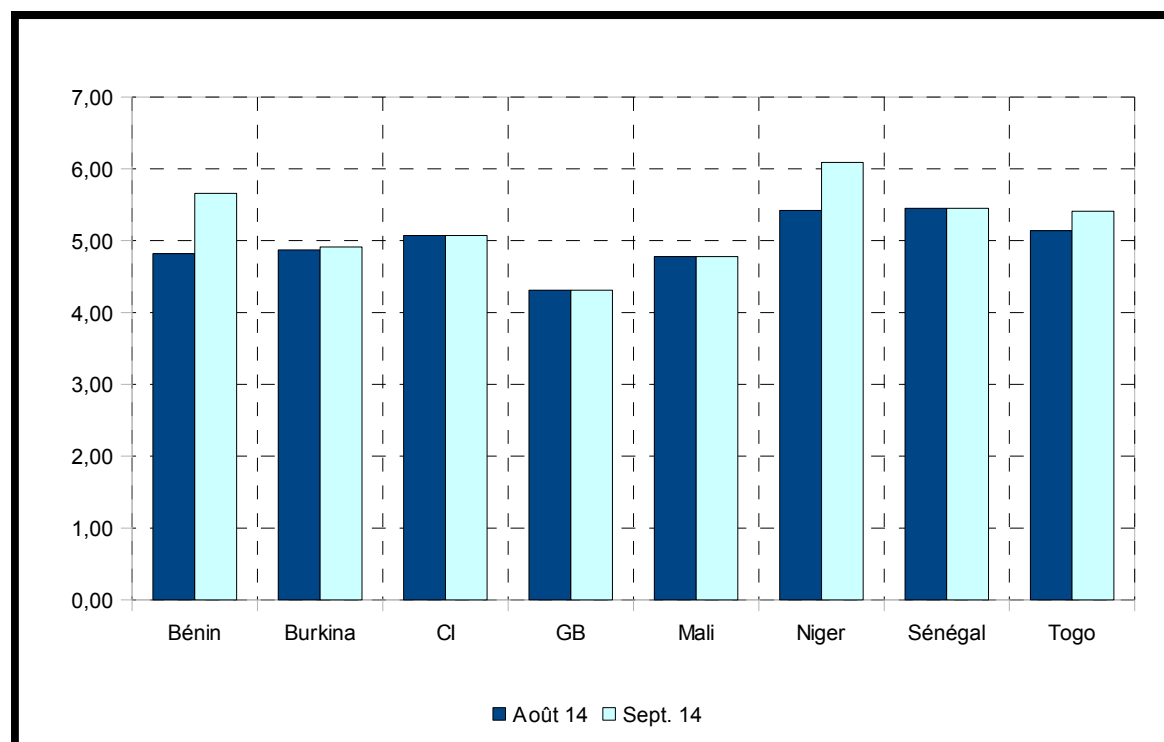
Source : BCEAO.

Graphique 16 : Taux d'intérêt débiteurs moyens par pays (en pourcentage)



Source : BCEAO.

Graphique 17 : Taux d'intérêt créditeurs moyens par pays (en pourcentage)



Source : BCEAO.

2.2.3 Marché monétaire

Tableau 19 : Evolution des taux du marché monétaire (moyennes mensuelles)

	déc. 12	déc. 13	juin 14	juil. 14	août 14	sept. 14
Guichet du prêt marginal UMOA	4,00	3,50	3,50	3,50	3,50	3,50
Injection de liquidités à une semaine (taux marg.)	3,00	2,52	2,50	2,50	2,51	2,51
Taux interbancaire à 1 jour UMOA	3,96	3,23	4,24	4,32	3,49	3,46
Taux interbancaire à 1 semaine UMOA	3,74	3,12	3,67	3,37	3,52	3,35
Taux interbancaire à 1 mois UMOA	5,29	5,15	4,99	5,11	4,90	5,23
Taux d'usure UMOA	18,00	18,00	15,00	15,00	15,00	15,00

Source : BCEAO

Tableau 20 : Evolution des volumes des transactions sur le marché monétaire

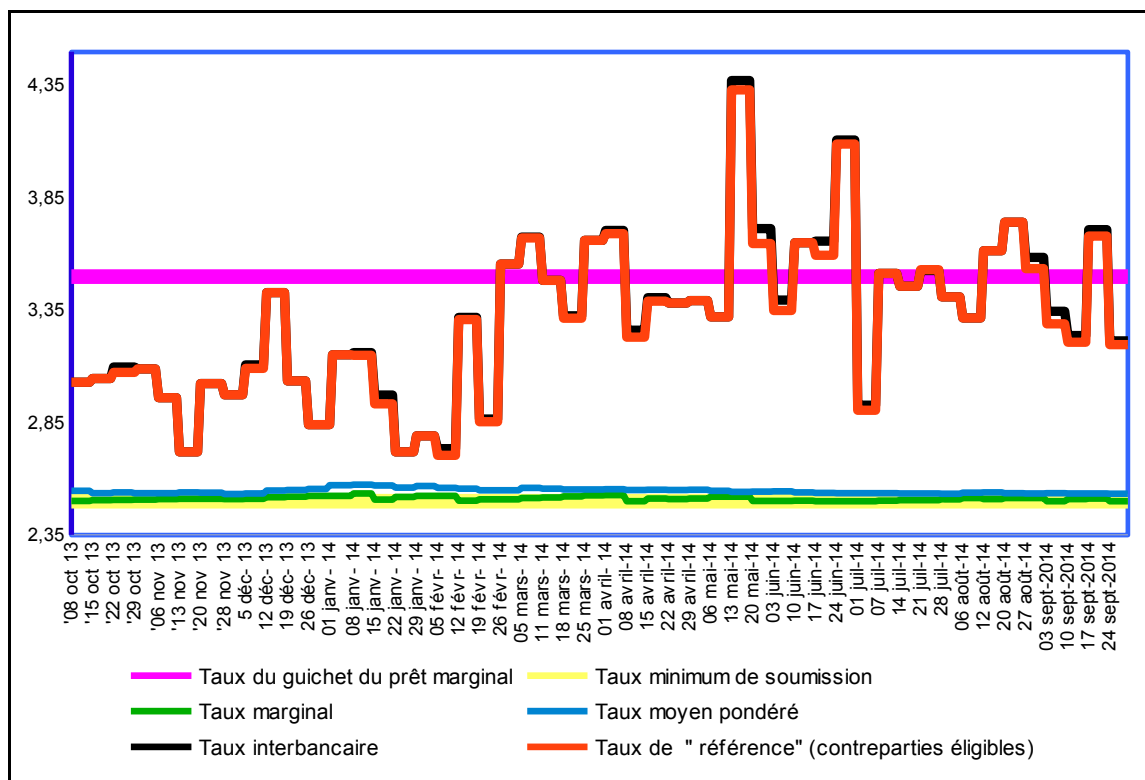
DEUXIEME TRIMESTRE 2014	Avril 2014					Mai 2014				Juin 2014			
	1	2	3	4	5	1	2	3	4	1	2	3	4
Montant mis en adjudication (en mds de F.CFA)	1 200,0	1 200,0	1 200,0	1 175,0	1 155,1	1 225,0	1 325,0	1 325,0	1 325,0	1 325,0	1 325,0	1 275,0	1 275,0
Soumissions proposées (en mds de F.CFA)	1 100,3	1 138,8	1 111,9	1 121,3	1 155,1	1 272,6	1 272,6	1 330,0	1 228,5	1 290,0	1 182,4	1 263,8	1 203,3
Montant retenu	1 100,3	1 138,8	1 111,9	1 121,3	1 155,1	1 225,0	1 272,6	1 325,0	1 228,5	1 290,0	1 182,4	1 263,8	1 203,3
Taux marginal	2,53	2,50	2,51	2,51	2,51	2,52	2,52	2,50	2,50	2,50	2,50	2,50	2,50
Taux moyen pondéré	2,55	2,55	2,55	2,55	2,55	2,55	2,54	2,54	2,54	2,54	2,54	2,54	2,54
Taux interbancaire (toutes maturités)	4,46	4,54	3,99	4,35	4,58	3,83	4,69	4,16	4,34	4,19	4,16	4,35	4,63
Taux interbancaire à 1 semaine	3,70	3,26	3,41	3,38	3,39	3,32	4,37	3,55	3,71	3,40	3,65	3,66	4,11
Taux du guichet de prêt marginal	2,50	2,51	2,51	2,51	2,51	2,52	2,50	2,50	2,50	2,50	2,50	2,50	2,50
Volume des opérations interbancaires (toutes maturités)	99,1	106,9	90,7	100,9	83,0	111,7	89,6	126,2	109,9	104,0	92,8	79,8	95,2
Volumes des opérations interbancaires (une semaine)	33,0	62,4	32,9	46,4	24,6	69,3	32,6	69,6	47,9	57,5	45,2	34,0	40,7
Encours des prêts interbancaires (en mds de F.CFA)	208,1	258,3	295,7	252,0	273,3	281,0	242,0	280,5	274,2	286,2	300,1	240,5	232,7
Encours du prêt marginal (en mds de F.CFA)	28,8	53,6	29,7	25,2	25,1	131,6	22,1	35,7	25,0	77,5	11,0	31,7	27,5

Source : BCEAO

TROISIEME TRIMESTRE 2014	Juillet 2014					Août 2014				Septembre 2014				
	1	2	3	4	5	1	2	3	4	1	2	3	4	5
Montant mis en adjudication (en mds de F.CFA)	1 275,0	1 275,0	1 250,0	1 200,0	1 225,0	1 250,0	1 325,0	1 300,0	1 300,0	1 300,0	1 275,0	1 250,0	1 225,0	1 225,0
Soumissions proposées (en mds de F.CFA)	1 192,1	1 168,0	1 147,1	1 201,6	1 231,1	1 350,7	1 284,3	1 270,5	1 251,1	1 254,4	1 225,3	1 170,4	1 166,6	1 181,2
Montant retenu	1 192,1	1 168,0	1 147,1	1 200,0	1 225,0	1 250,0	1 284,3	1 270,5	1 251,1	1 254,4	1 225,3	1 170,4	1 166,6	1 181,2
Taux marginal	2,50	2,50	2,51	2,51	2,51	2,52	2,51	2,51	2,51	2,50	2,51	2,51	2,50	2,50
Taux moyen pondéré	2,54	2,54	2,53	2,53	2,53	2,54	2,54	2,54	2,54	2,54	2,54	2,54	2,53	2,53
Taux interbancaire (toutes maturités)	4,58	4,13	4,34	4,35	4,35	4,12	3,90	3,89	4,36	4,36	4,17	4,04	4,06	3,71
Taux interbancaire à 1 semaine	2,93	3,51	3,46	3,53	3,41	3,41	3,32	3,61	3,74	3,74	3,34	3,24	3,71	3,21
Taux du guichet de prêt marginal	2,50	2,50	2,51	2,51	2,51	2,52	2,51	2,51	2,51	2,50	2,51	2,51	2,50	2,50
Volume des opérations interbancaires (toutes maturités)	85,3	73,3	103,1	42,2	112,5	112,5	135,0	120,5	120,5	120,5	94,35	96,94	103,45	88,55
Volumes des opérations interbancaires (une semaine)	28,1	41,0	40,0	16,5	43,3	43,3	78,5	91,0	50,3	50,3	50,1	51,3	38,3	55,8
Encours des prêts interbancaires (en mds de F.CFA)	233,3	243,0	232,0	221,7	221,7	231,8	256,0	272,3	271,7	271,7	257,9	274,0	265,4	243,1
Encours du prêt marginal (en mds de F.CFA)	18,0	17,8	32,6	27,6	30,7	106,7	23,9	35,7	28,6	50,8	30,9	46,6	15,3	28,3

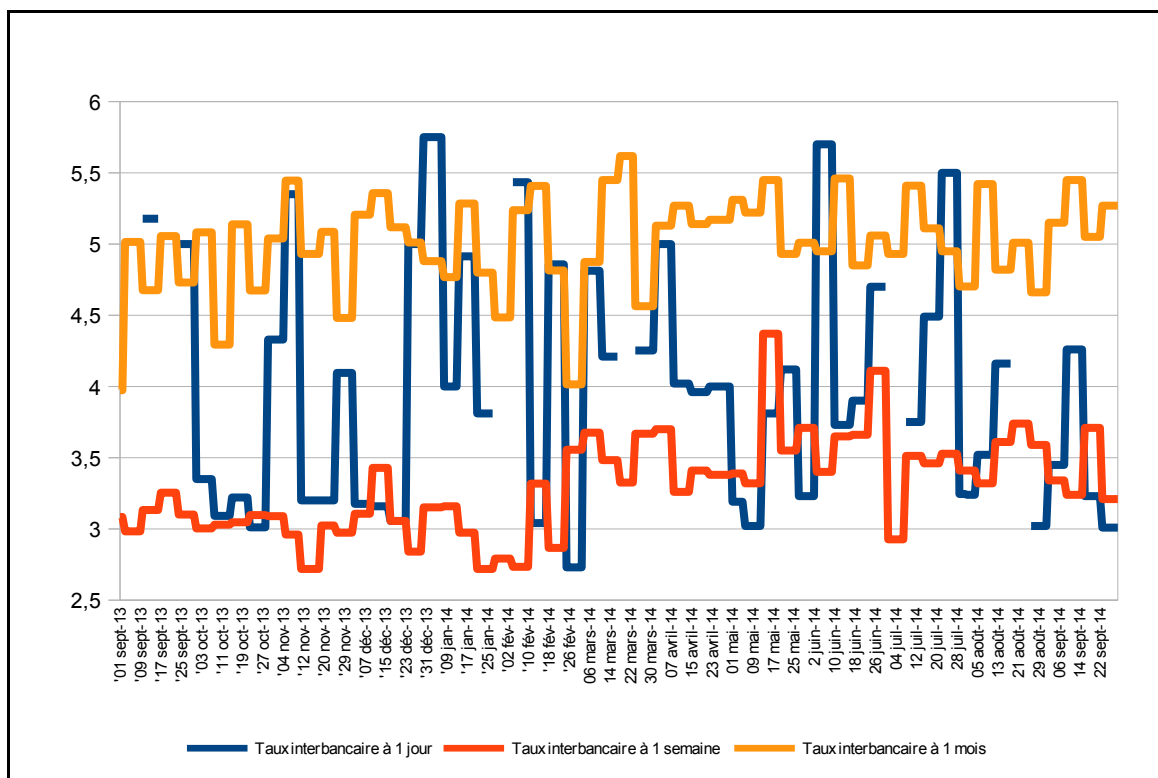
Source : BCEAO

Graphique 18 : Evolution des taux d'intérêt du marché monétaire (en %)



Source : BCEAO

Graphique 19 : Evolution des taux interbancaires selon les maturités (en %)



Source : BCEAO.

2.2.4 Marché financier

Tableau 21 : Evolution de la Bourse Régionale des Valeurs Mobilières (BRVM)

Secteurs	Indices sectoriels base 100 au 15 septembre 1998			Capitalisation Boursière (en milliards de FCFA)		
	septembre 13	août 14	septembre 14	septembre 13	août 14	septembre 14
BRVM 10	223,3	260,7	270,6	-	-	-
BRVM Composite	204,4	246,5	255,3	4 960,1	5 985,5	6 205,5
Marché Droits	-	-	-	-	-	3,8
Marché obligataire	-	-	-	956,6	1 263,6	1 211,8
Capitalisation totale	-	-	-	5 913,7	7 249,2	7 421,1

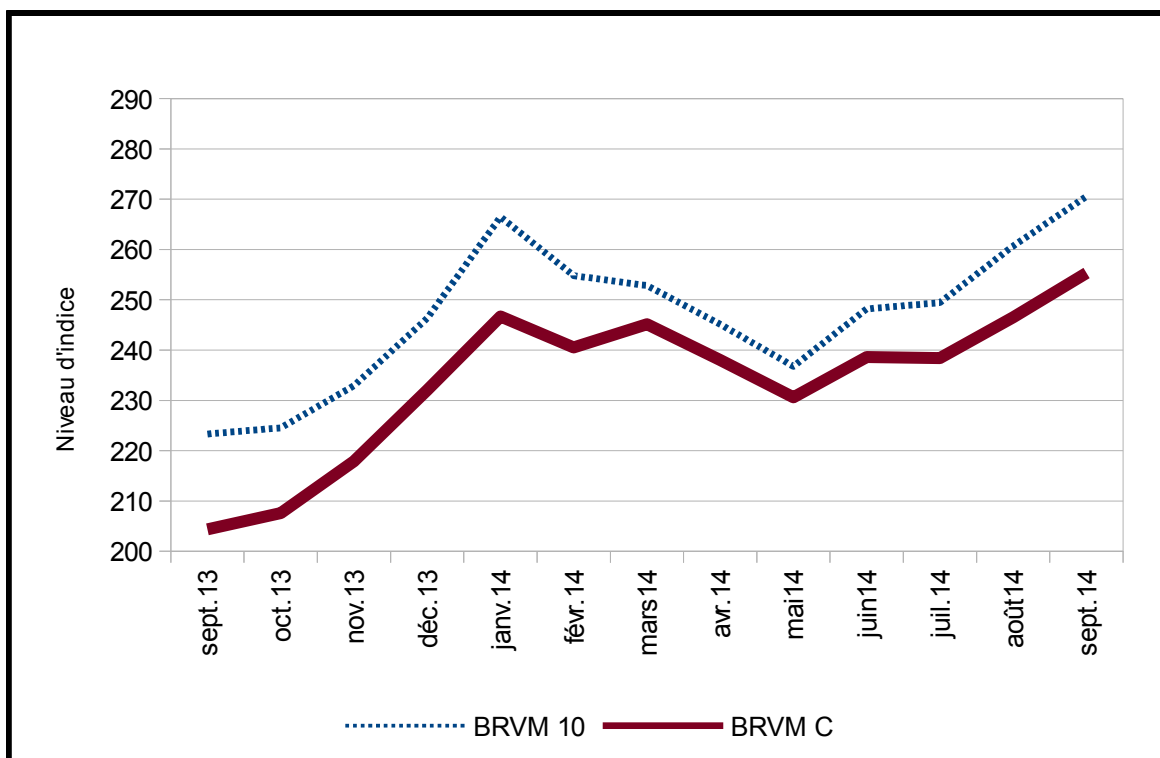
Source: BRVM / SGI

Tableau 22 : Evolution des volumes et valeurs transigés

	2011	2012	2013	2013		2014	
	décembre	décembre	novembre	décembre	juillet	août	septembre
Volume des transactions (en milliers de titres)	1 455,6	1 941,0	6 558,1	6 401,9	4 430,6	23 445,2	14 951,1
Valeur des transactions (en millions de FCFA)	17 380,6	13 649,6	9 445,1	14 007,6	24 249,0	15 180,7	23 671,3
Titre le plus actif (en milliers de volume)	ETITG (1190)	ETITG (1 211)	ETITG (6269,4)	ETITG (5 594)	ETIT (2 639)	ETIT (22 769)	ETIT (13 262)
Titre le plus actif (en milliards de FCFA)	SONATEL SN (1 5119,1)	SONATEL SN (566,9)	SONATEL SN (3 224,0)	SONATEL SN (4 841,1)	SONATEL SN (6 355,1)	SONATEL SN (2 816,1)	TPBF (5 500,0)
Plus forte hausse							
- Titre	SERVAIR ABIDJAN CI	CROWN SIEM CI	NESTLE CI	SODE CI	SERVAIR ABIDJAN CI	AIR LIQUIDE CI	FILTISAC CI
- Variation	15,43%	18,22%	43,55%	38,31%	23,91%	21,88%	35,74%
Plus forte baisse							
- Titre	FILTISAC CI	SMB CI	SAPH CI	MOVIS CI	NESTLE CI	NESTLE CI	AIR LIQUIDE CI
- Variation	-15,63%	-20,00%	-10,73%	-6,76%	-18,92%	-16,67%	-7,69%

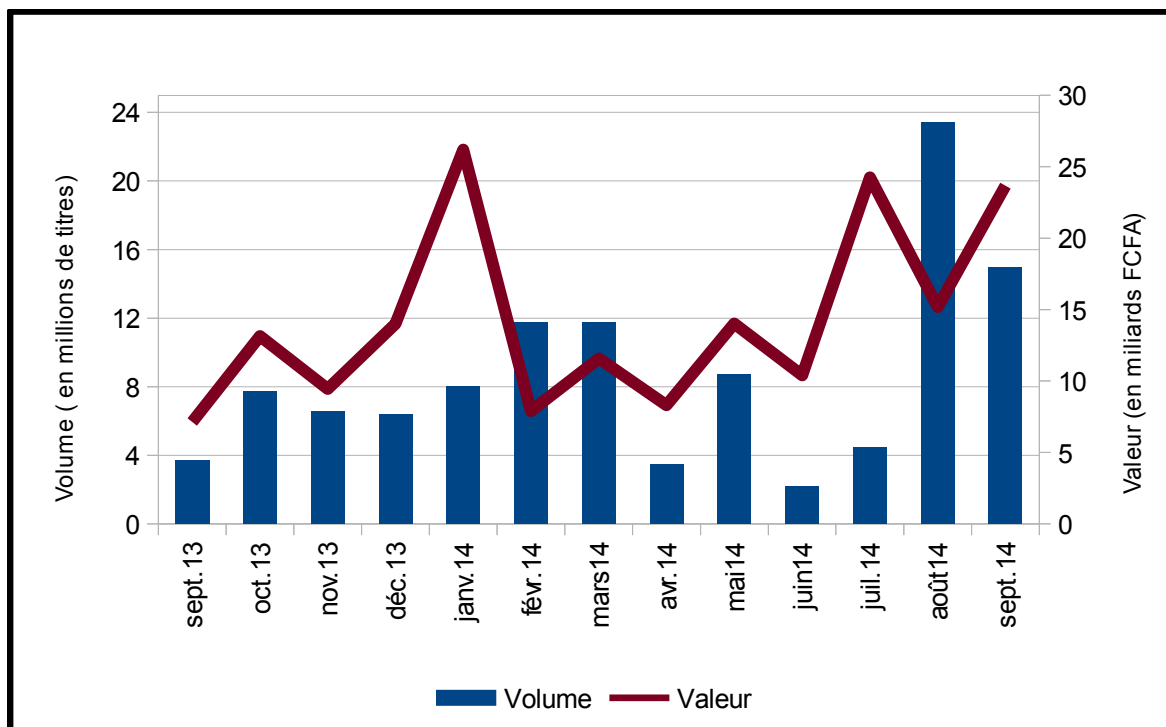
Source: BRVM / SGI

Graphique 20 : Evolution des indices de la Bourse Régionale des Valeurs Mobilières



Source : BRVM / SGI

Graphique 21 : Evolution des volumes et des valeurs transigés



Source : BRVM / SGI



BCEAO

BANQUE CENTRALE DES ETATS
DE L'AFRIQUE DE L'OUEST

Avenue Abdoulaye Fadiga
BP 3108 - Dakar - Sénégal
www.bceao.int