



**BCEAO**

BANQUE CENTRALE DES ETATS  
DE L'AFRIQUE DE L'OUEST

**BULLETIN MENSUEL DE STATISTIQUES  
ECONOMIQUES DE L'UEMOA  
JUN 2015**





**BCEAO**

BANQUE CENTRALE DES ETATS  
DE L'AFRIQUE DE L'OUEST

**BULLETIN MENSUEL DE STATISTIQUES ECONOMIQUES DE L'UEMOA  
DU MOIS DE JUIN 2015 (\*)**



(\*) : Le « Bulletin mensuel de statistiques économiques de l'UEMOA » est publié au plus tard le dernier jour du mois suivant celui sous revue.



## **PLAN**

<i>PRINCIPAUX CONSTATS</i> .....	4
<b>I - ENVIRONNEMENT INTERNATIONAL</b> .....	<b>6</b>
1.1 – <i>SECTEUR REEL</i> .....	6
1.1.1. Inflation dans les principaux pays partenaires.....	6
1.1.2. Prix des produits pétroliers.....	6
1.1.3. Prix des principales matières premières.....	8
1.2 - <i>SECTEUR MONETAIRE ET FINANCIER</i> .....	10
1.2.1. Taux directeurs des Banques Centrales des principaux partenaires.....	10
1.2.2. Taux de change des principales devises.....	10
1.2.3. Principaux indicateurs sur les marchés financiers internationaux.....	10
<b>II - CONJONCTURE INTERNE</b> .....	<b>12</b>
2.1 - <i>SECTEUR REEL</i> .....	12
2.1.1. Activité économique (ISC, IPI, BTP, ICA, Services marchands).....	12
2.1.2. Inflation dans l'Union.....	14
2.2 - <i>SECTEUR MONETAIRE ET FINANCIER</i> .....	16
2.2.1. Situation monétaire globale.....	16
2.2.2. Conditions de banque.....	18
2.2.3. Marché monétaire.....	22
2.2.4. Marché financier.....	24
<b>Glossaire</b> .....	<b>26</b>

### **PRINCIPAUX CONSTATS SUR LA CONJONCTURE A FIN JUIN 2015**

- *Les cours du pétrole brut sur les marchés internationaux (moyenne WTI, BRENT, DUBAI) ont baissé de 4,8% en juin 2015 par rapport aux réalisations du mois précédent. Quant à ceux des principales matières premières exportées par les pays de l'Union, ils ont eu des évolutions contrastées. En effet, en rythme mensuel, ils ont progressé de 4,4% pour le cacao, 3,1% pour le café et 0,2% pour le coton. En revanche, les cours du caoutchouc et de l'or ont baissé respectivement de 3,6% et 1,8%. Les cours mondiaux des produits alimentaires se sont, pour leur part, repliés de 0,2% en rythme mensuel à fin juin 2015.*
- *Au plan de la politique monétaire, les principales banques centrales ont maintenu leurs taux directeurs inchangés au cours du mois de juin 2015.*
- *Sur le marché boursier, les indices se sont contractés dans leur ensemble à fin juin 2015, par rapport aux réalisations du mois précédent, en rapport avec les incertitudes liées à la situation grecque dans la Zone euro. Les baisses les plus significatives ont été observées au niveau de l'EuroStoxx (-16,4%), du Footsie (-6,6%), du CAC 40 (-4,3%) et du DAX (-4,1%). Sur le marché des changes, la monnaie européenne s'est appréciée à fin juin 2015 vis-à-vis du dollar américain (+2,0%) et du yen japonais (+0,8%). Par contre, elle s'est dépréciée face à la Livre sterling (-1,1%).*
- *Dans l'UEMOA, l'activité économique a connu une évolution favorable au cours du mois de juin 2015. Comparée à la même période de l'année précédente, la production industrielle est ressortie en hausse de 5,2% contre 4,5% le mois précédent. Quant à l'indice du chiffre d'affaires dans le commerce de détail, il augmenterait de 9,8%, en glissement annuel, en juin 2015, après une hausse de 6,6% le mois précédent.*
- *Le taux d'inflation est ressorti, en glissement annuel, à 1,5% à fin juin 2015, contre 0,8% à fin mai 2015. La composante « Alimentation », avec une contribution de 1,2 point de pourcentage, reste la principale source de la hausse des prix en juin 2015. L'augmentation des prix concerne en particulier les produits de la pêche, les tubercules et les céréales non transformées. En particulier, la poursuite de la hausse des prix des céréales dans les pays du Sahel en juin 2015 est liée aux anticipations d'une campagne agricole 2015/2016 moins satisfaisante, en rapport avec le retard dans l'installation des pluies.*
- *La tendance haussière de l'inflation a toutefois été atténuée par la baisse des prix à la pompe du carburant dans la plupart des pays de l'Union, en relation avec le repli des cours mondiaux du pétrole brut.*
- *Le taux d'inflation sous-jacente, en glissement annuel, calculé en excluant les prix les plus volatils, est ressorti stable à 1,0% à fin juin 2015, reflétant le repli des coûts des services de transport.*
- *Le montant moyen des soumissions hebdomadaires sur le marché des adjudications est passé de 1.451,0 milliards en mai 2015 à 1.417,2 milliards en juin 2015, soit une baisse de 33,8 milliards. Le taux moyen pondéré sur le guichet hebdomadaire est ressorti à 2,56% en juin 2015, stable par rapport au mois précédent.*

**PRINCIPAUX CONSTATS SUR LA CONJONCTURE A FIN JUIN 2015 (SUITE)**

- *L'évolution du marché interbancaire de l'UEMOA a été marquée, en juin 2015, par une baisse du volume des transactions et des taux d'intérêt. En effet, le volume moyen hebdomadaire des opérations interbancaires, toutes maturités confondues, s'est établi à 76,0 milliards en juin 2015 contre 99,5 milliards en mai 2015. Le taux moyen pondéré des opérations est ressorti à 4,61% en juin 2015 contre 4,63% en mai 2015. Sur le marché à une semaine, le volume moyen des opérations a diminué de 1,5 milliard pour s'établir à 23,4 milliards. Le taux d'intérêt moyen à une semaine est ressorti à 3,87%, en repli de 34 points de base par rapport au mois précédent.*
- *Au cours du mois de juin 2015, les données provisoires issues de l'enquête sur les conditions de banque ont laissé apparaître une baisse des taux d'intérêt débiteurs. Hors charges et taxes, le taux moyen calculé à l'échelle de l'Union est passé de 6,88% en mai 2015 à 6,84% en juin 2015. Le taux moyen de rémunération des dépôts de la clientèle est ressorti à 5,01% en juin 2015, contre 5,11% le mois précédent.*

## I. ENVIRONNEMENT INTERNATIONAL

### 1.1 – SECTEUR REEL

#### 1.1.1 Inflation dans les principaux pays partenaires

**Tableau 1 : Evolution de l'inflation dans les principaux pays partenaires de l'UEMOA**

	Evolution moyenne (en %)					Glissement annuel (en %)				
	2010	2011	2012	2013	2014	juin-14	mars-15	avril-15	mai-15	juin-15
Zone euro	1,6	2,7	2,5	1,4	0,4	0,4	-0,1	0,0	0,3	0,2
<i>dont France</i>	1,7	2,3	2,2	1,0	0,6	0,6	0,0	0,1	0,3	0,3
Etats-Unis	1,6	3,2	2,1	1,5	1,6	2,0	-0,1	-0,2	0,0	0,1
Japon	-0,7	0,0	-0,1	0,4	2,7	3,4	2,3	0,6	0,5	0,4
Ghana	10,8	8,7	9,1	11,7	15,5	15,3	16,6	16,8	16,9	17,1
Nigeria	12,4	10,9	12,2	8,5	8,1	8,3	8,5	8,7	9,0	9,2
<i>pour mémoire : UEMOA</i>	1,4	3,9	2,4	1,5	-0,1	-0,1	0,5	0,6	0,8	1,5

Sources : Instituts Nationaux de la Statistique, Eurostat, BCEAO.

#### 1.1.2 Prix des produits pétroliers

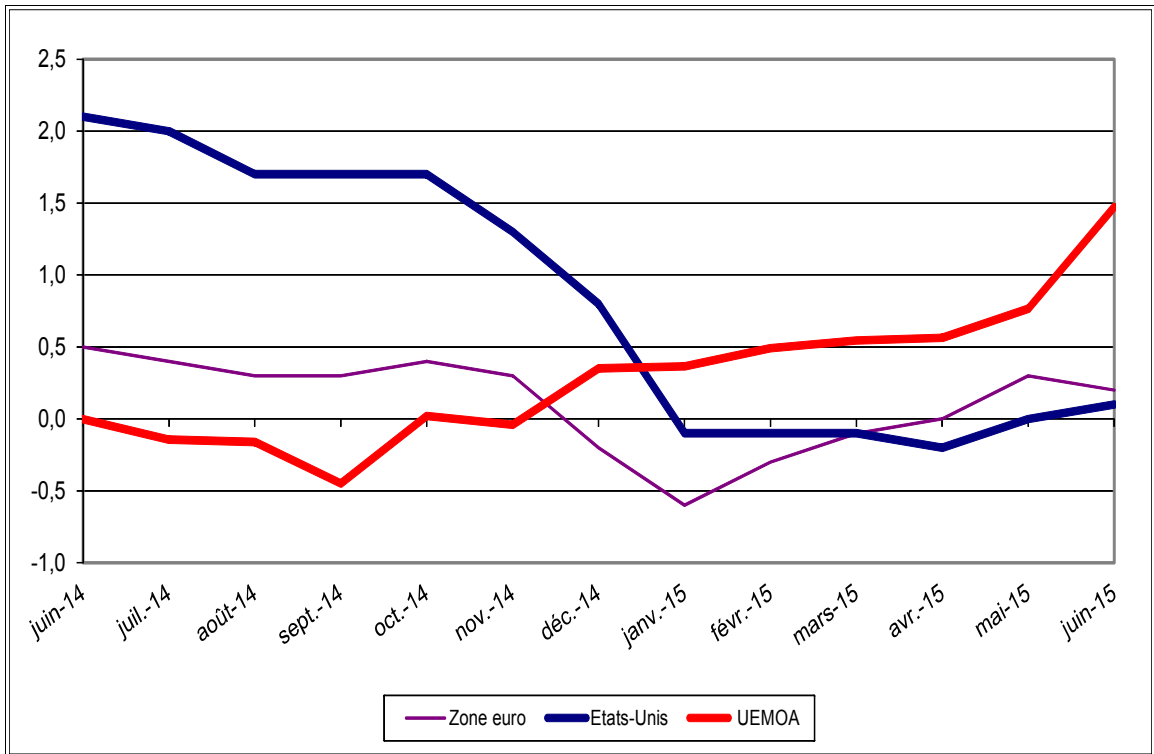
**Tableau 2 : Cours du baril de pétrole (moyenne WTI, BRENT, DUBAI) et du taux de change dollar/FCFA**

	juin-14	févr-15	mars-15	avril-15	mai-15	juin-15
<b>Cours du pétrole en dollar</b>						
cours	105,6	54,2	51,7	57,6	62,0	59,0
variation mensuelle (en %)	1,2	11,2	-4,7	11,4	7,5	-4,8
<b>Cours du dollar en FCFA</b>						
cours	482,5	577,9	605,0	608,6	587,9	585,0
variation mensuelle (en %)	1,0	2,4	4,7	0,6	-3,4	-0,5
<b>Cours du pétrole en FCFA</b>						
cours	50972	31347	31277	35062	36427	34501
variation mensuelle (en %)	2,2	13,8	-0,2	12,1	3,9	-5,3

Sources : Reuters, BCEAO.

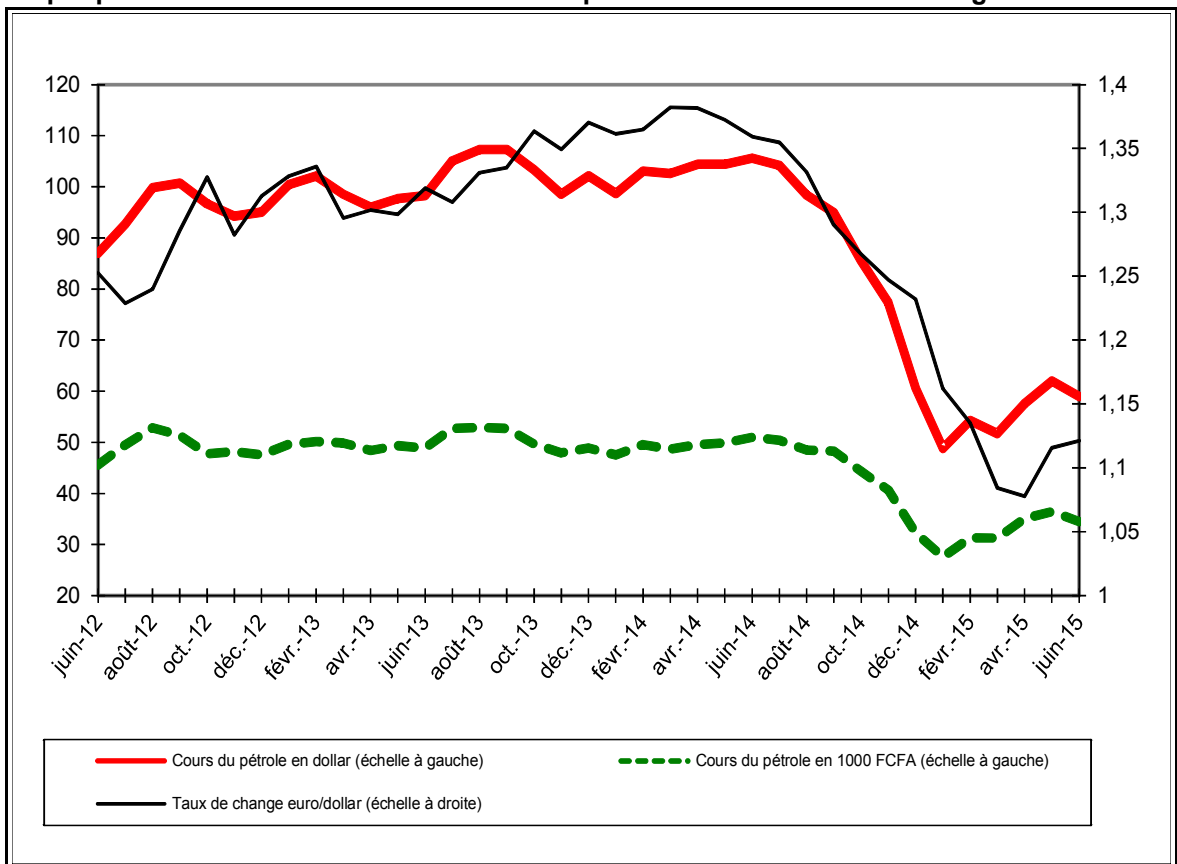


**Graphique 1 : Evolution comparée de l'inflation en glissement annuel (en %) en zone euro, aux Etats-Unis et dans l'UEMOA**



Sources : Instituts Nationaux de la Statistique, Eurostat, BCEAO.

**Graphique 2 : Evolution des cours du baril de pétrole brut et du taux de change euro/dollar**



Sources : Reuters, BCEAO.

### 1.1.3 Prix des principales matières premières

**Tableau 3 : Cours mondiaux des principaux produits alimentaires**

	juin - 14	févr 15	mars-15	avril- 15	mai - 15	juin - 15
<b>Produits alimentaires</b>						
Indice (base 100 =2005)	175,9	147,7	143,9	142,8	141,8	141,5
Variation mensuelle (en %)	-3,5	-3,7	-2,6	-0,8	-0,7	-0,2
<b>Cours du riz</b>						
Cours en dollars/tonne	414,7	409,5	400,7	392,4	382,4	370,6
variation mensuelle (en %)	2,7	0,0	-2,1	-2,1	-2,5	-3,1
<b>Cours de l'huile de soja</b>						
Cours en dollars/tm	871,6	697,9	683,4	691,7	716,5	738,0
variation mensuelle (en %)	-2,5	-1,4	-2,1	1,2	3,6	3,0
<b>Cours du blé</b>						
Cours en dollars/tonne	306,5	237,2	230,8	223,3	215,2	209,9
variation mensuelle (en %)	-8,4	-4,6	-2,7	-3,2	-3,7	-2,5
<b>Cours du sucre</b>						
Cours en US cent/pound	18,2	14,5	12,8	12,9	12,7	12,1
variation mensuelle (en %)	0,0	-3,7	-11,5	0,5	-1,6	-4,6

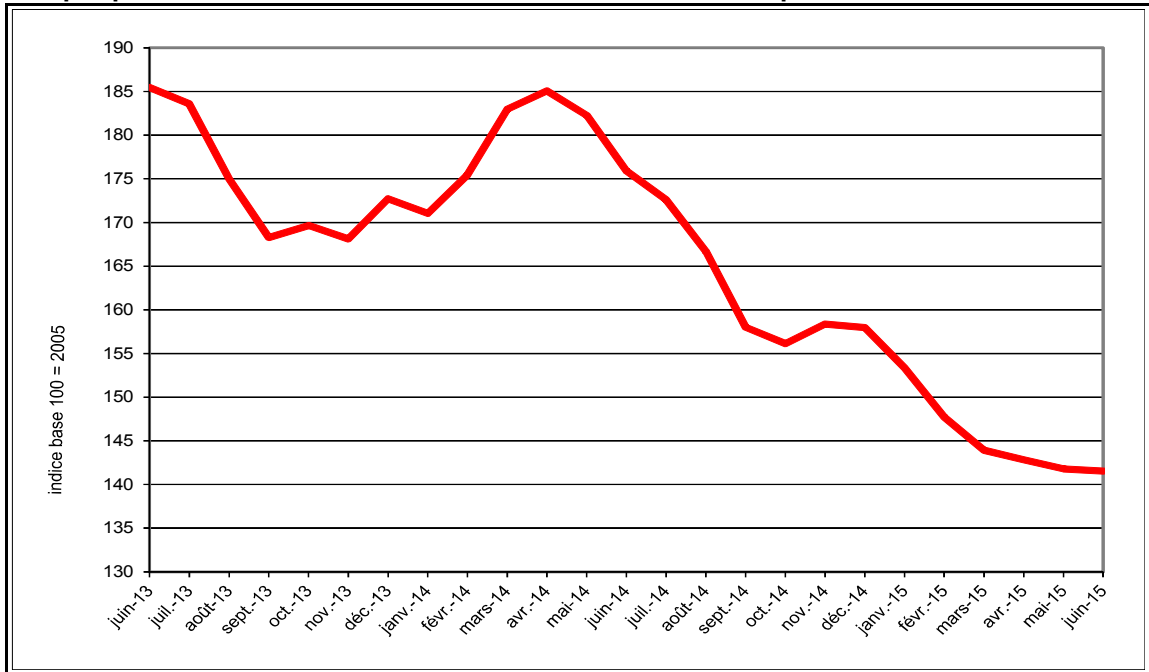
Sources : FMI, BCEAO.

**Tableau 4 : Evolution des cours des principaux produits d'exportation de l'UEMOA**

	juin-14	févr 15	mars-15	avril-15	mai-15	juin-15
<b>Cours du café Robusta</b>						
cours (OIC en cents par livre)	97,9	97,2	91,0	90,7	86,2	88,8
variation mensuelle (en %)	-3,8	-0,1	-6,3	-0,3	-5,0	3,1
<b>Cours du cacao</b>						
cours (OICC en cents par livre)	144,1	133,6	130,8	130,0	140,5	146,7
variation mensuelle (en %)	4,8	0,8	-2,1	-0,6	8,1	4,4
<b>Cours du coton</b>						
cours (N.Y. 2è en cents par livre)	76,5	63,4	62,9	65,1	65,9	66,0
variation mensuelle (en %)	-9,2	5,6	-0,8	3,5	1,2	0,2
<b>Cours du caoutchouc</b>						
cours (IRA en cents-euro/Kg)	133,7	135,6	141,0	139,2	146,3	141,0
variation mensuelle (en %)	2,2	3,5	4,0	-1,3	5,1	-3,6
<b>Cours de l'or</b>						
cours (Or brut en dollar l'once)	1279,1	1227,2	1178,6	1197,9	1200,0	1178,6
variation mensuelle (en %)	-0,7	-2,0	-4,0	1,6	0,2	-1,8

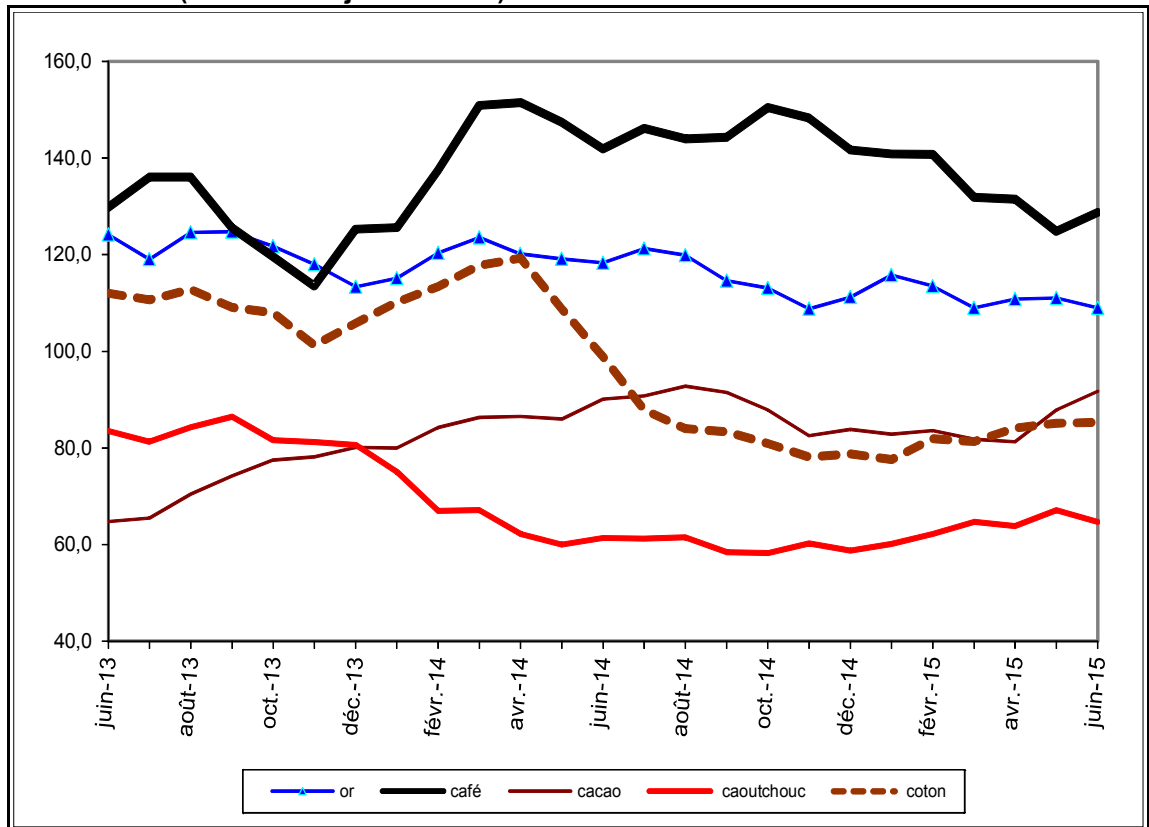
Sources : Reuters, BCEAO.

**Graphique 3 : Evolution de l'indice des cours mondiaux des produits alimentaires**



Source : FMI.

**Graphique 4 : Indices des cours des principaux produits d'exportation  
(base 100 en janvier 2010)**



Sources : Reuters, BCEAO.

## 1.2 – SECTEUR MONETAIRE ET FINANCIER

**Tableau 5 : Taux directeurs des principales Banques Centrales (fin de période)**

	Déc -11	Déc -12	Déc -13	Déc -14	Mars -15	Avril -15	Mai -15	Juin -15
Zone euro (taux de refinancement)	1,00	0,75	0,25	0,05	0,05	0,05	0,05	0,05
Japon (Taux d'intervention)	0,10	0,10	0,10	0,10	0,10	0,10	0,10	0,10
USA (Taux objectif des fed funds)	0,25	0,25	0,25	0,25	0,25	0,25	0,25	0,25
Royaume-Uni (Bank Rate)	0,50	0,50	0,25	0,25	0,25	0,25	0,25	0,25

Sources : BCEAO, Banques Centrales.

**Tableau 6 : Taux de change des principales devises (cours de fin de période)**

	Cours au 30 juin 2015	Cours au 31 mai 2015	Cours au 30 juin 2014	Variation mensuelle	Glissement annuel	Moyenne annuelle des cours		
						2012	2013	2014
Euro en dollars US	1,1189	1,0970	1,3658	2,0	-18,1	1,2932	1,3308	1,3211
Euro en Livre Sterling	0,7114	0,7190	0,8015	-1,1	-11,2	0,8119	0,8501	0,8031
Euro en Yen japonais	137,0100	135,9500	138,4400	0,8	-1,0	103,4891	130,1817	140,5525

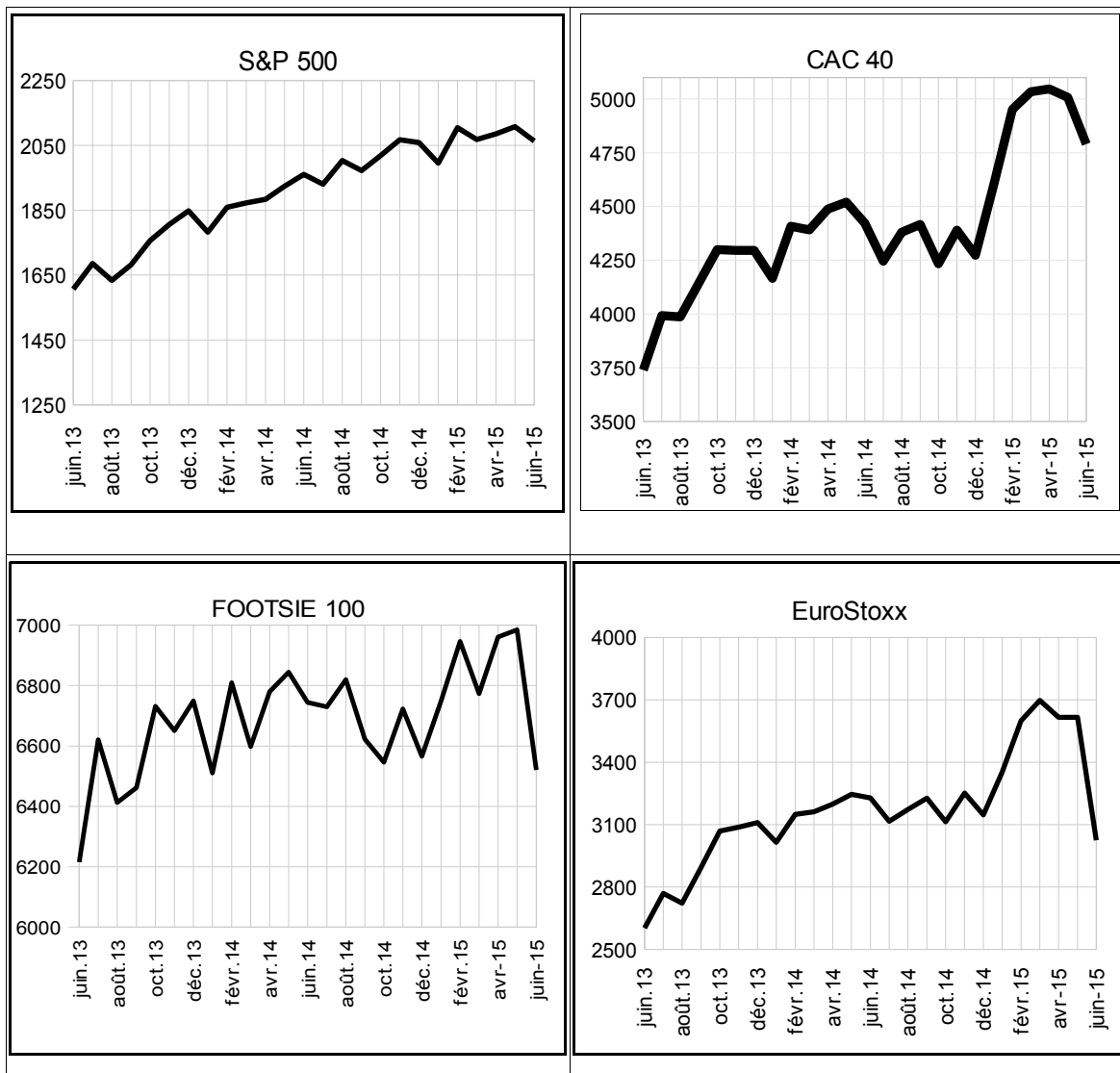
Sources : BCEAO, Banque de France.

**Tableau 7 : Principaux indicateurs sur les marchés financiers internationaux**

	Cours au 30 juin 2015	Cours au 31 mai 2015	Cours au 30 juin 2014	Variation mensuelle	Glissement annuel	Variation moyenne annuelle (%)		
						2012	2013	2014
S&P 500	2 063,1	2 107,4	1 960,2	-2,1	5,2	8,5	19,2	17,7
Dow Jones Industrial	17 619,5	18 010,7	16 826,6	-2,2	4,7	7,5	16,0	11,8
CAC 40	4 790,2	5 007,9	4 422,8	-4,3	8,3	-7,7	18,5	9,6
DAX	10 945,0	11 413,8	9 833,1	-4,1	11,3	3,5	21,2	14,8
EuroStoxx 50	3 024,3	3 615,6	3 228,2	-16,4	-6,3	-8,8	15,9	13,1
FOOTSIE 100	6 521,0	6 984,4	6 743,9	-6,6	-3,3	-0,3	13,6	3,1
NIKKEI 225	20 235,7	20 563,2	15 162,1	-1,6	33,5	-2,2	48,2	14,0
Nasdaq composite	4 986,9	5 070,0	4 408,2	-1,6	13,1	10,3	19,9	23,7

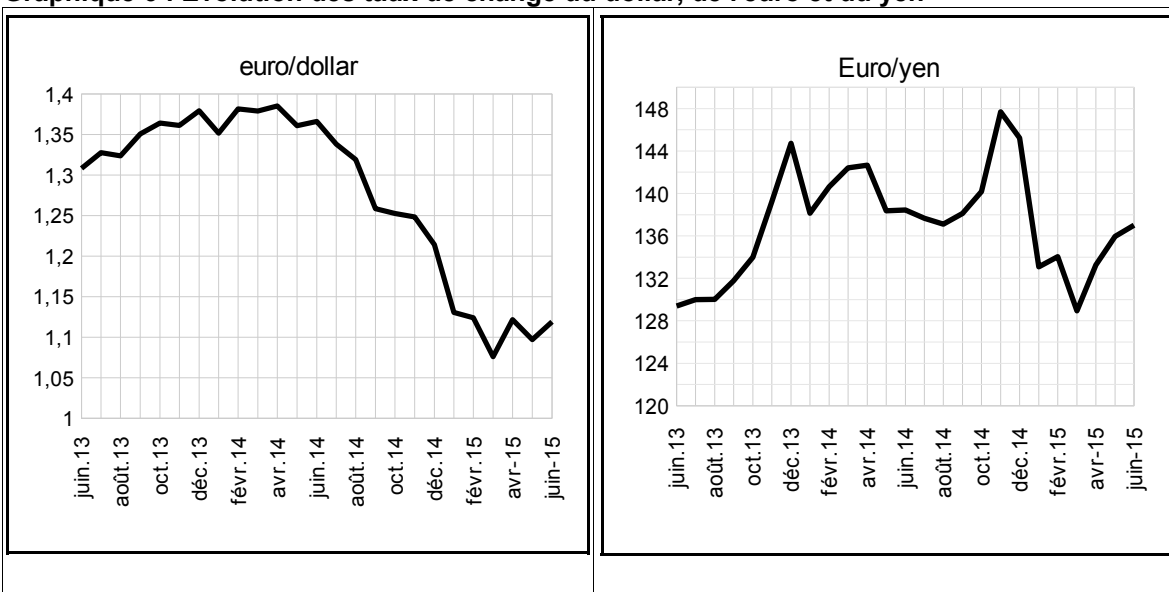
Source : BCEAO, Bloomberg.

**Graphique 5 : Indice de quelques places boursières**



Source : BCEAO, Bloomberg.

**Graphique 6 : Evolution des taux de change du dollar, de l'euro et du yen**



Sources : BCEAO, Banque de France.

## II. CONJONCTURE INTERNE

### 2.1 – SECTEUR REEL

#### 2.1.1 Activité économique

**Tableau 8 : Evolution des indicateurs sectoriels<sup>1</sup> de l'activité économique dans l'UEMOA**

	Evolution moyenne (en %)			Glissement annuel (en %)				
	2012	2013	2014	Déc.-14	Mars.-15	Avril.-15	Mai.-15	Juin.-15 *
Production Industrielle	11,7	5,9	5,3	-1,7	9,3	4,9	4,5	5,2
Bâtiments et Travaux Publics		1,6	2,3	3,2	1,8	2,0	2,4	2,2
Activité Commerciale	15,2	12,7	8,1	6,3	7,5	6,9	6,6	9,8
Services Marchands		9,3	5,7	5,5	5,5	5,7	6,0	6,2

Source : BCEAO.

\* Données provisoires.

<sup>1</sup> Pour la production industrielle et l'activité commerciale, il s'agit respectivement de l'Indice de la Production Industrielle (IPI) et de l'Indice du Chiffre d'Affaires (ICA). Pour le secteur des Bâtiments et Travaux Publics et celui des services marchands, il s'agit des soldes d'opinion d'un échantillon de chefs d'entreprises.

**Tableau 9 : Evolution de l'Indicateur Synthétique de la Conjoncture (ISC)\*\* des pays de l'UEMOA**

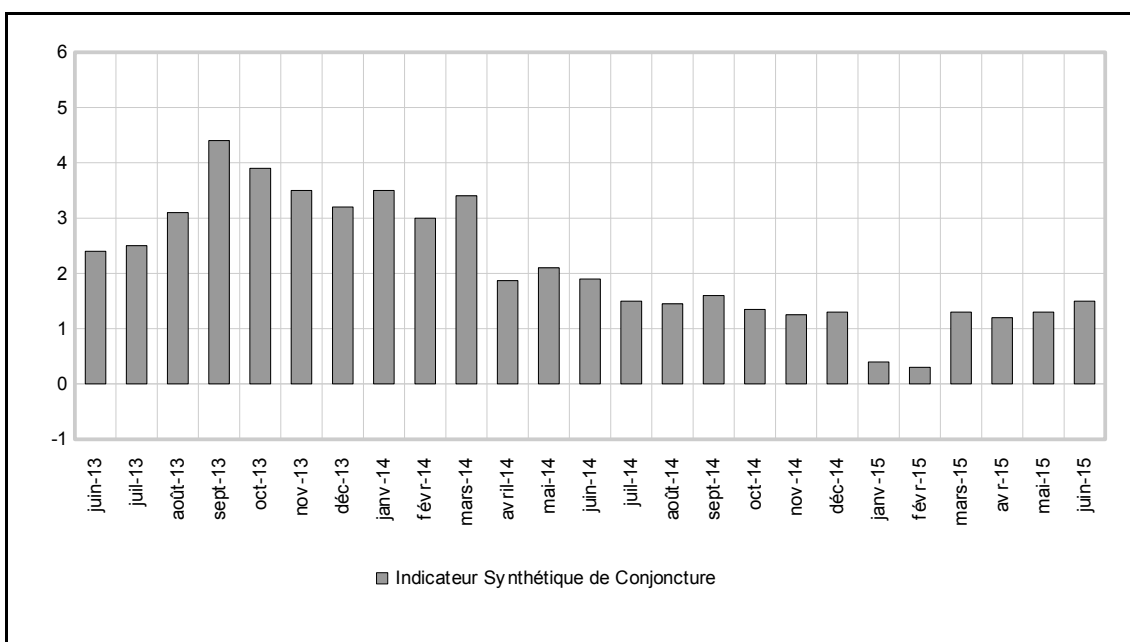
	Evolution moyenne			Evolution de l'indicateur				
	2012	2013	2014	Déc.-14	Mars.-15	Avril.-15	Mai.-15	Juin.-15
Bénin	-2,9	2,5	1,0	1,5	-0,7	0,1	1,5	0,8
Burkina	12,3	9,6	7,4	1,0	2,4	3,2	1,8	2,5
Côte d'Ivoire	3,7	0,1	3,3	1,9	4,5	5,2	5,2	5,3
Guinée-Bissau	-5,2	-6,5	4,0	1,8	3,2	3,5	2,3	2,6
Mali	-5,5	-9,1	2,0	3,7	3,9	4,3	3,4	2,9
Niger	6,8	9,9	3,2	2,8	2,5	3,5	4,1	3,8
Sénégal	9,9	10,8	2,9	2,6	1,1	2,5	3,6	3,7
Togo	-4,5	0,9	1,6	2,0	0,8	0,3	0,5	0,3

Source : BCEAO.

\* Données provisoires.

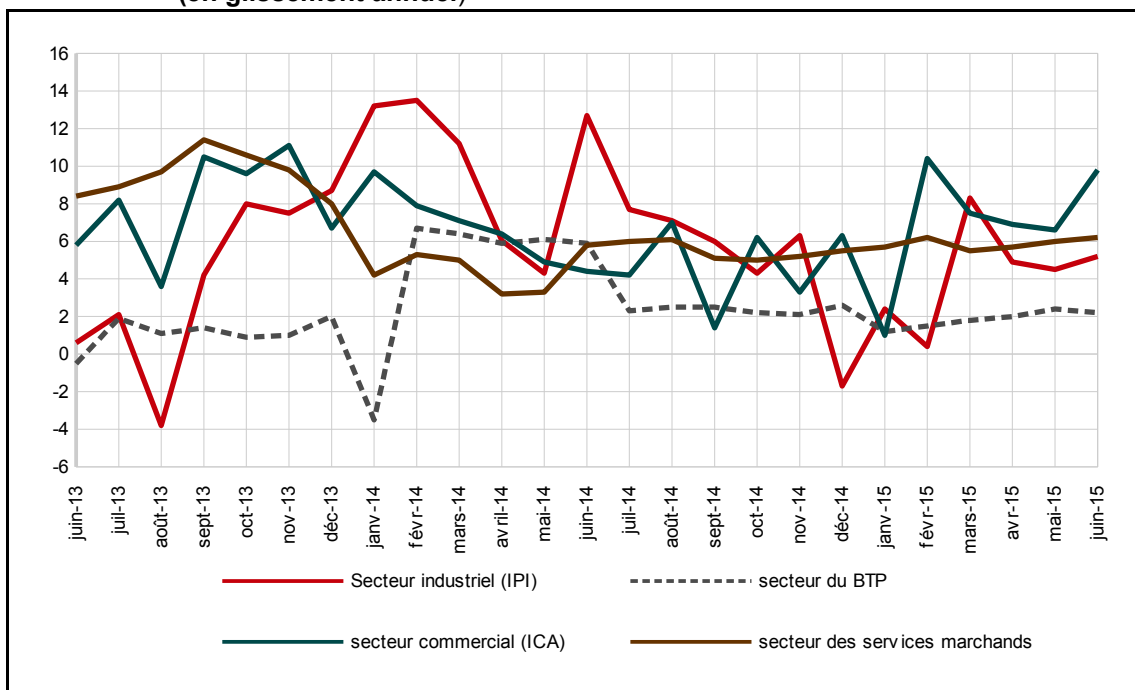
\*\* Cet indicateur résulte d'une synthèse algébrique des indicateurs sectoriels de l'activité économique déterminés à partir des soldes d'opinion des chefs d'entreprises.

**Graphique 7 : Evolution de l'Indicateur Synthétique de Conjoncture (ISC) de l'UEMOA**



Source : BCEAO.

**Graphique 8 : Evolution des indicateurs de l'activité économique dans l'UEMOA (en glissement annuel)**



Source : BCEAO.

## 2.1.2 Inflation dans l'UEMOA

Tableau 10 : Evolution de l'inflation dans les pays membres de l'UEMOA

	2010	2011	2012	2013	2014	juin - 14	mar- 15	avri- 15	mai- 15	juin- 15
Bénin	2,1	2,7	6,7	1,0	-1,1	-0,2	-0,5	-2,0	0,4	1,3
Burkina	-0,6	2,8	3,8	0,5	-0,3	-0,4	-0,7	1,4	-0,1	1,9
Côte d'Ivoire	1,7	4,9	1,3	2,6	0,5	0,6	1,7	1,4	1,2	1,8
Guinée-Bissau	2,2	5,1	2,6	0,7	-1,0	-1,9	0,8	0,4	0,4	2,1
Mali	1,2	3,0	5,3	-0,6	0,9	1,2	0,8	1,5	0,9	1,5
Niger	0,9	2,9	0,5	2,3	-0,9	-1,3	0,7	1,3	-0,5	1,2
Sénégal	1,2	3,4	1,4	0,7	-1,1	-1,1	-1,3	-0,6	0,6	0,8
Togo	1,5	3,6	2,6	1,8	0,2	0,4	0,9	0,0	1,1	1,4
<b>UEMOA</b>	<b>1,4</b>	<b>3,9</b>	<b>2,4</b>	<b>1,5</b>	<b>-0,1</b>	<b>0,0</b>	<b>0,5</b>	<b>0,6</b>	<b>0,8</b>	<b>1,5</b>

Sources : INS, BCEAO.

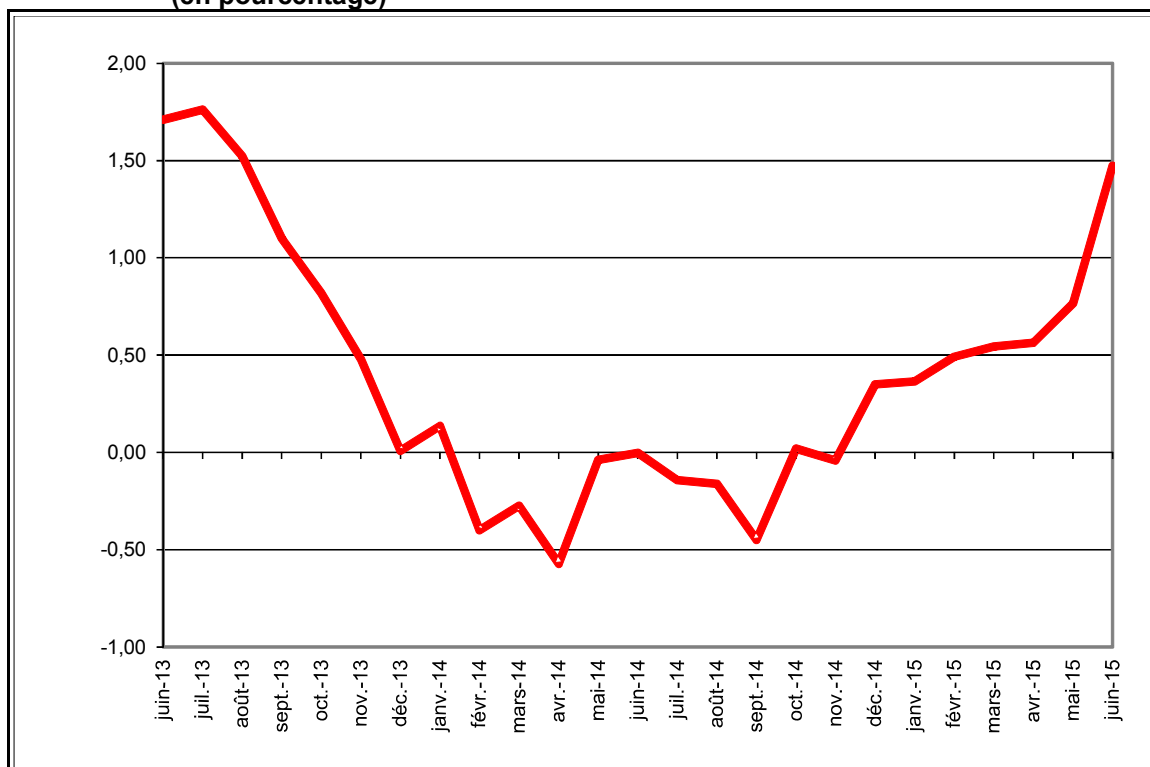
Tableau 11 : Contributions à l'inflation en glissement annuel dans l'UEMOA (en point de %)

Fonctions	juin - 14	mar- 15	avri- 15	mai- 15	juin- 15
Produits alimentaires et boissons non alcoolisées	-0,5	0,3	0,4	0,4	1,2
Boissons alcoolisées, Tabac et stupéfiants	0,0	0,0	0,0	0,0	0,0
Habillement	0,1	0,1	0,1	0,1	0,1
Logement	0,0	0,1	0,2	0,1	0,2
Ameublement	0,1	0,1	0,0	0,0	0,0
Santé	0,0	0,1	0,0	0,0	0,0
Transport	0,2	-0,3	-0,2	0,0	-0,2
Communication	0,0	0,0	0,0	0,0	0,0
Loisirs et culture	0,0	0,0	0,0	0,0	0,1
Enseignement	0,0	0,0	0,0	0,0	0,0
Restaurants et Hôtels	0,1	0,1	0,1	0,1	0,1
Autres biens	0,0	0,0	0,0	0,1	0,0
<b>Ensemble</b>	<b>0,0</b>	<b>0,5</b>	<b>0,6</b>	<b>0,8</b>	<b>1,5</b>

Sources : INS, BCEAO.

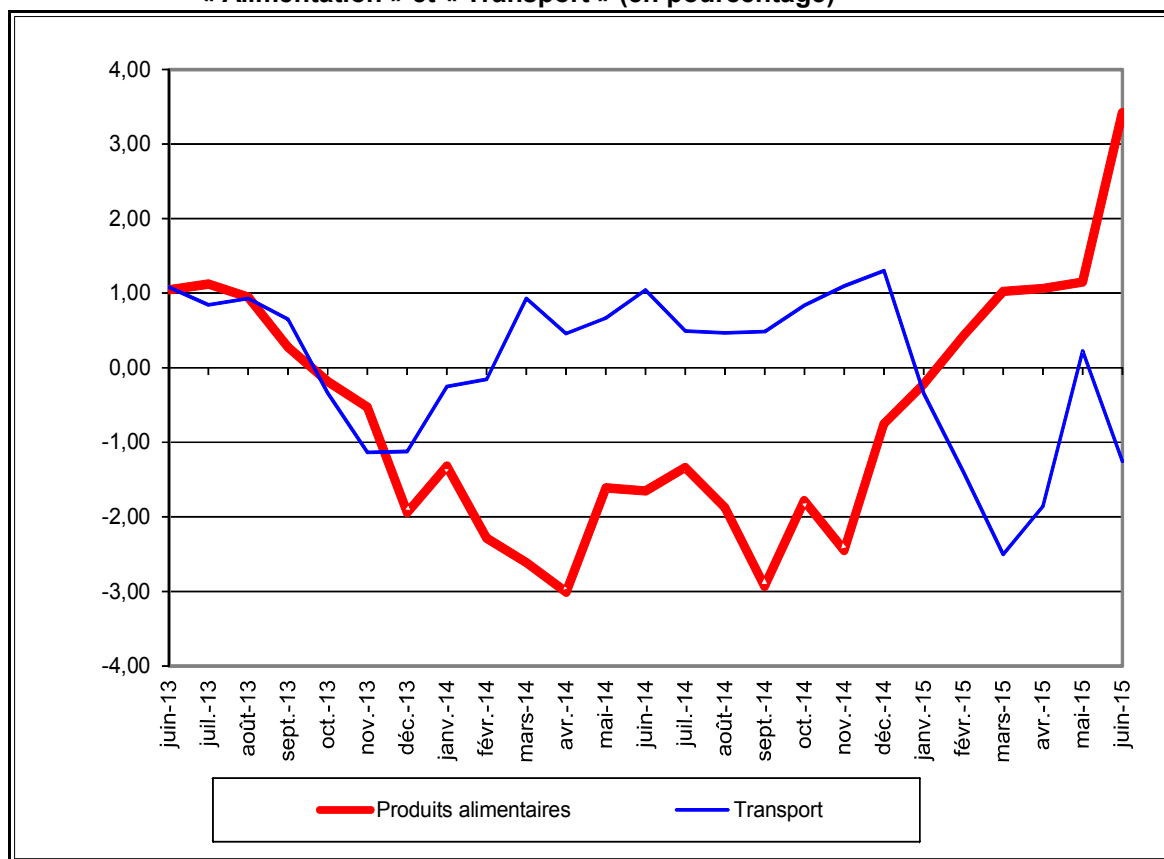


**Graphique 9 : Evolution du taux d'inflation en glissement annuel dans l'UEMOA (en pourcentage)**



Sources : INS, BCEAO.

**Graphique 10 : Evolution en glissement annuel des prix des rubriques « Alimentation » et « Transport » (en pourcentage)**



Sources : INS, BCEAO.

## 2.2 – SECTEUR MONETAIRE ET FINANCIER

### 2.2.1 Situation monétaire globale

**Tableau 12 : Evolution de la masse monétaire dans l'UMOA**

	Stock (en milliards)			Variation mensuelle (%)		Glissement annuel (%)	
	mai 14	avril 15	mai 15	avril 15	mai 15	avril 15	mai 15
Masse monétaire	17 155,9	19 926,0	20 387,1	1,7	2,3	17,3	18,8
Disponibilité monétaire	11 206,2	13 062,6	13 392,6	2,0	2,5	17,3	19,5
Circulation fiduciaire	4 200,0	4 994,1	4 950,8	3,5	-0,9	19,9	17,9
Dépôts en CCP	40,2	39,4	39,2	0,0	-0,5	-0,2	-2,5
Dépôt en CNE	129,3	128,8	257,5	0,0	100,0	-0,5	99,1
Dépôts à vue en banque	6 836,6	7 900,2	8 145,0	1,1	3,1	16,2	19,1
SODE-EPIC	800,9	773,3	834,0	-12,5	7,8	-6,6	4,1
Particuliers et entreprises privées	6 035,7	7 126,9	7 311,0	2,8	2,6	19,4	21,1
Dépôts à terme en banque	5 949,7	6 863,5	6 994,5	1,2	1,9	17,1	17,6
SODE-EPIC	487,0	521,6	527,0	4,2	1,0	5,9	8,2
Particuliers et entreprises privées	5 462,7	6 341,8	6 467,5	0,9	2,0	18,2	18,4
dont comptes à régime spécial	2 508,4	2 832,3	2 873,2	1,3	1,4	14,4	14,5
Autres postes nets	2 420,7	2 528,8	2 314,7	1,3	-8,5	7,5	-4,4

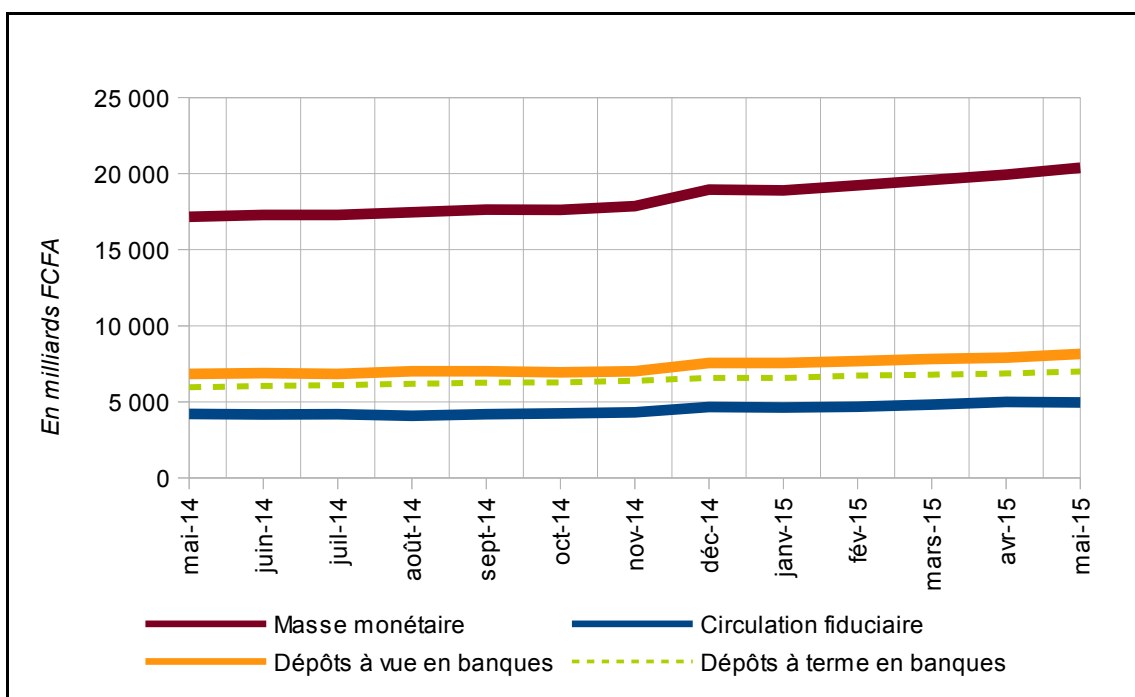
Source : BCEAO.

**Tableau 13 : Evolution des contreparties de la masse monétaire dans l'UMOA**

	Stock (en milliards)			Variation mensuelle (%)		Glissement annuel (%)	
	mai 14	avril 15	mai 15	avril 15	mai 15	avril 15	mai 15
Avoirs Extérieurs Nets	4 587,1	5 733,3	5 648,6	0,3	-1,5	20,8	23,1
Banque Centrale	4 800,7	6 053,9	6 138,8	0,8	1,4	22,6	27,9
Banques	-213,6	-320,6	-490,1	11,2	52,9	68,7	129,5
Crédit intérieur	14 989,5	16 721,5	17 053,2	2,1	2,0	14,6	13,8
Position Nette du Gouvernement	4 311,4	4 824,7	5 069,0	5,1	5,1	16,2	17,6
Crédit à l'économie	10 678,1	11 896,8	11 984,2	1,0	0,7	13,9	12,2
Court terme	6 209,6	6 815,4	6 812,0	0,6	-0,1	13,5	9,7
dont crédit de campagne	348,9	423,0	412,1	0,5	-2,6	36,5	18,1
Moyen et long terme	4 468,5	5 081,4	5 172,2	1,5	1,8	14,4	15,7
PM : Refinancement BCEAO	2 011,0	2 269,1	2 408,2	1,9	6,1	17,8	19,8
Actif	19 576,6	22 454,8	22 701,8	1,7	1,1	16,1	16,0

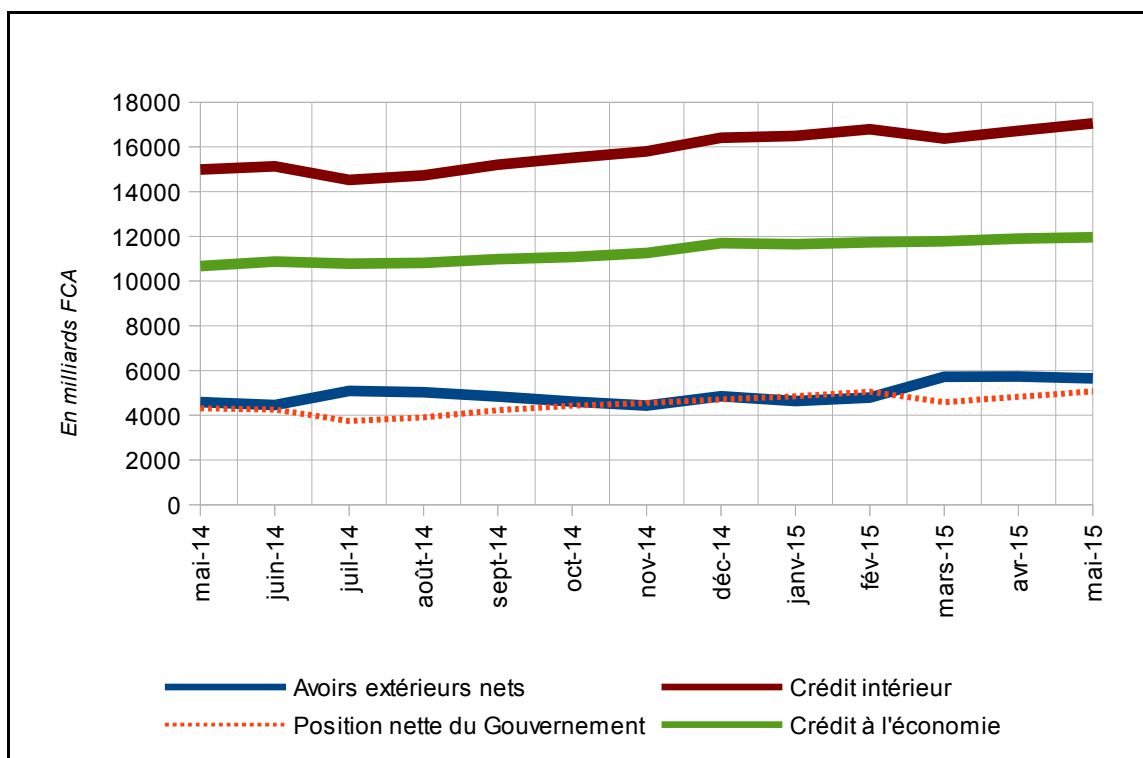
Source : BCEAO.

**Graphique 11 : Evolution de la masse monétaire dans l'UMOA**



Source : BCEAO.

**Graphique 12 : Evolution des contreparties de la masse monétaire dans l'UMOA**



Source : BCEAO.

## 2.2.2 Conditions de banque\*

**Tableau 14 : Evolution des crédits et des dépôts bancaires**

	Moyenne mensuelle sur l'année				Cumuls mensuels				
	2012	2013	2014	2015	02/15	03/15	04/15	05/15	06/15
<b>Crédits bancaires mis en place</b>									
- Volume (en milliards de FCFA)	<b>605,1</b>	<b>767,5</b>	<b>894,9</b>	<b>937,0</b>	<b>850,5</b>	<b>1050,3</b>	<b>915,0</b>	<b>886,6</b>	<b>1109,3</b>
Court terme	435,4	543,1	631,0	665,0	590,8	763,6	612,5	587,7	833,2
Moyen et long terme	169,7	224,4	263,9	272,0	259,8	286,7	302,6	298,9	276,1
Secteur public	39,5	42,8	56,2	65,1	45,6	61,2	87,6	87,4	90,6
Secteur privé	565,6	724,7	838,7	871,8	804,9	989,1	827,5	799,2	1018,7
<b>(A)- Taux d'intérêt moyen (%)</b>	<b>7,99</b>	<b>7,56</b>	<b>7,26</b>	<b>6,99</b>	<b>7,33</b>	<b>6,62</b>	<b>7,24</b>	<b>6,88</b>	<b>6,84</b>
<i>(Hors personnel de banque)</i>	<i>8,03</i>	<i>7,60</i>	<i>7,28</i>	<i>7,03</i>	<i>7,36</i>	<i>6,70</i>	<i>7,27</i>	<i>6,90</i>	<i>6,86</i>
Court terme	7,40	7,02	6,74	6,50	6,91	5,94	6,61	6,48	6,47
Moyen et long terme	9,51	8,87	6,76	8,22	8,27	8,43	8,52	7,66	7,95
Secteur public	7,02	7,19	6,82	6,43	6,97	6,29	7,06	4,85	5,90
Secteur privé	8,06	7,58	7,29	7,05	7,35	6,64	7,26	7,10	6,92
- Durée moyenne des crédits (mois)	21,7	23,1	23,3	22,0	20,2	21,3	24,3	24,6	21,2
<b>Nouveaux dépôts bancaires</b>									
- Volume (en milliards de FCFA)	<b>549,2</b>	<b>542,8</b>	<b>597,2</b>	<b>585,3</b>	<b>487,2</b>	<b>629,6</b>	<b>664,3</b>	<b>516,0</b>	<b>596,2</b>
Court terme	425,0	405,2	449,7	423,7	364,3	452,8	451,6	383,2	412,5
Moyen et long terme	124,2	137,6	147,5	161,6	122,8	176,9	212,6	132,8	183,7
Secteur public	99,6	104,2	120,2	111,7	92,6	103,4	109,7	101,3	148,7
Secteur privé	449,7	438,7	477,0	473,6	394,6	526,2	554,6	414,7	447,5
<b>(B)- Taux d'intérêt moyen (%)</b>	<b>5,04</b>	<b>5,25</b>	<b>5,35</b>	<b>5,17</b>	<b>5,28</b>	<b>5,15</b>	<b>5,31</b>	<b>5,11</b>	<b>5,01</b>
Court terme	4,87	5,04	5,16	4,96	5,16	4,94	5,08	4,84	4,77
Moyen et long terme	5,61	5,88	5,94	5,73	5,63	5,71	5,82	5,85	5,70
Secteur public	5,21	5,35	5,67	5,34	5,43	5,34	5,48	5,25	4,96
Secteur privé	5,00	5,23	5,27	5,13	5,24	5,12	5,28	5,07	5,03
- Durée moyenne des dépôts (mois)	15,6	18,4	19,6	22,7	19,8	25,8	26,4	19,8	27,5
<b>(A)-(B) Marge moyenne d'intérêt (%)</b>	<b>2,95</b>	<b>2,31</b>	<b>1,90</b>	<b>1,83</b>	<b>2,05</b>	<b>1,47</b>	<b>1,93</b>	<b>1,77</b>	<b>1,83</b>

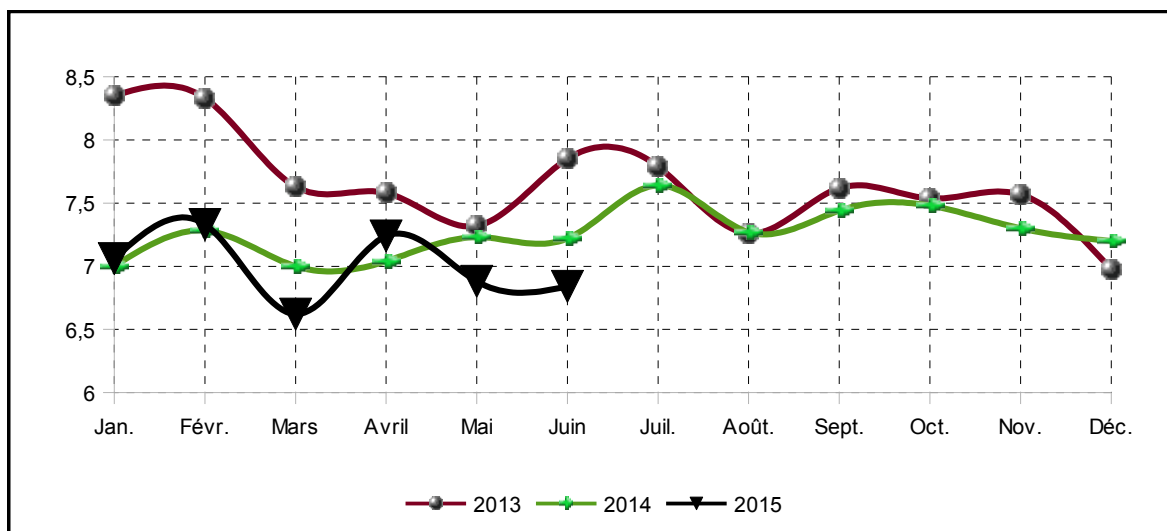
Source : BCEAO.

**Tableau 15 : Evolution des taux d'intérêt suivant la nature du débiteur et l'objet du crédit**

Par catégorie de la clientèle	Moyenne annuelle				Moyenne mensuelle				
	2012	2013	2014	2015	02/15	03/15	04/15	05/15	06/15
Etat et organismes assimilés	7,33	7,35	7,03	5,99	6,78	4,84	6,71	4,10	6,29
Particuliers	10,31	9,45	9,10	8,93	9,77	9,19	8,20	8,70	8,76
Clientèle financière	8,28	6,32	6,41	6,90	9,85	8,38	6,56	8,11	7,44
Sociétés d'Etat et EPIC	6,73	7,04	6,66	6,39	7,49	6,47	7,64	5,67	5,50
Assurances-Caisses de retraite	10,09	9,69	8,32	8,15	11,84	8,85	9,04	9,70	6,77
Entreprises privées du secteur productif	7,48	7,08	6,91	6,68	6,91	6,21	7,14	6,85	6,48
Entreprises individuelles	8,31	8,11	7,32	7,00	7,16	7,02	6,76	6,83	7,29
<b>Par objet économique</b>									
Habitation	8,44	7,44	7,64	7,72	7,69	7,24	8,11	7,64	7,77
Exportation	7,98	8,24	5,89	8,33	7,69	10,02	10,63	6,03	9,82
Équipement	8,77	8,45	8,21	8,33	8,52	8,02	8,80	8,40	7,91
Consommation	10,11	9,29	9,05	7,89	9,32	7,43	8,16	6,84	7,78
Trésorerie	7,27	6,90	6,68	6,30	6,57	5,71	6,58	6,49	6,16

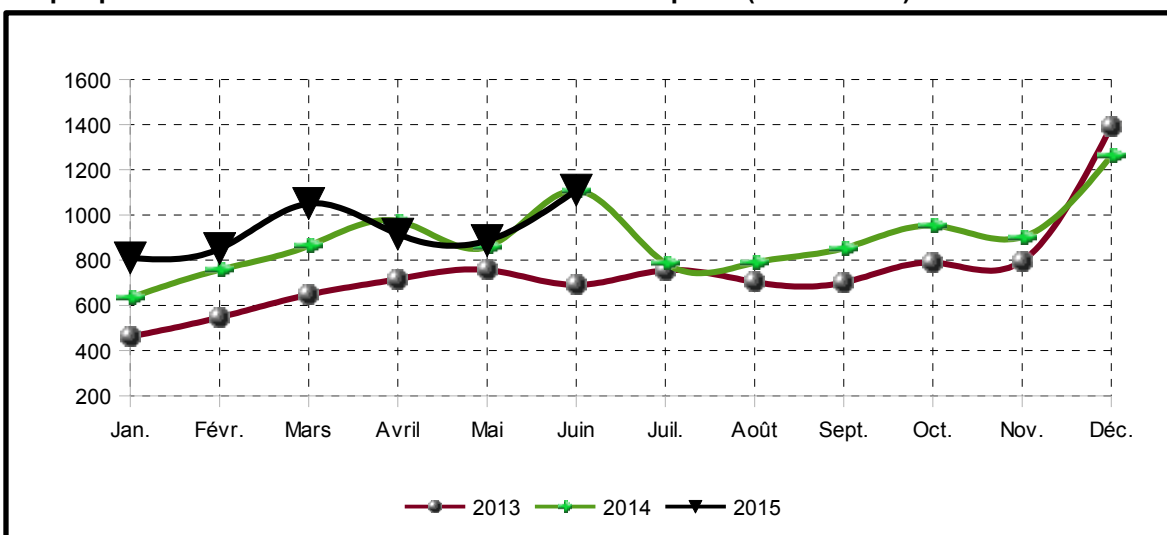
Données provisoires pour mai 2015

**Graphique 13 : Taux débiteurs moyens des banques dans l'UEMOA (en pourcentage)**



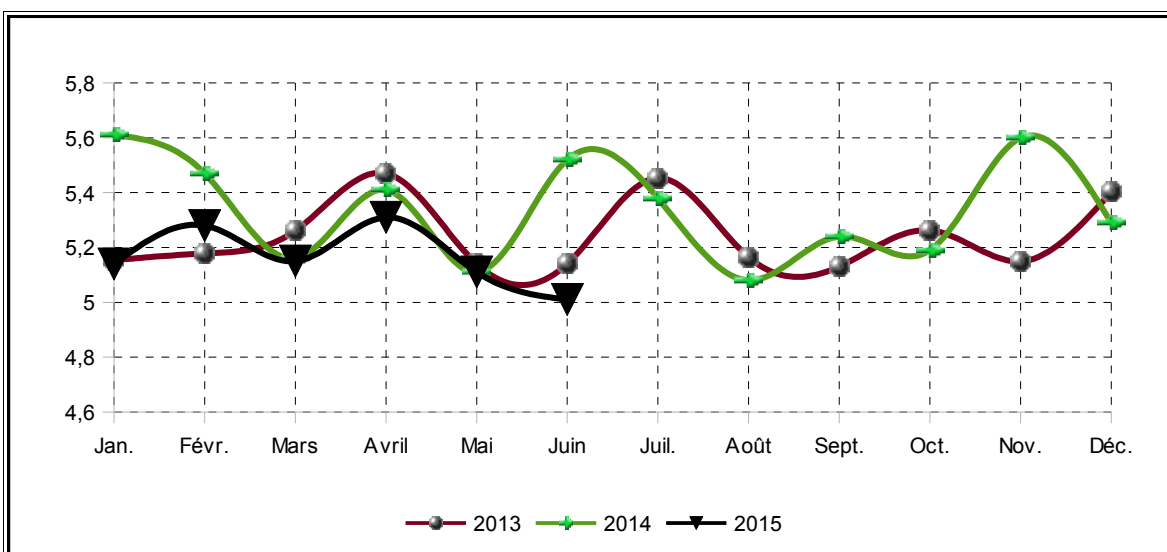
Source : BCEAO.

**Graphique 14 : Cumuls mensuels des crédits mis en place (en milliards)**



Source : BCEAO.

**Graphique 15 : Taux créditeurs moyens des banques dans l'UEMOA (en pourcentage)**



Source : BCEAO.

**Tableau 16 : Taux débiteurs moyens en fonction du débiteur**

	Etat et organismes assimilés		Particuliers		Sociétés d'Etat et EPIC		Entreprises privées du secteur productif		Entreprises individuelles		Autres débiteurs		Ensemble	
	Mai.15	Juin.15	Mai.15	Juin.15	Mai.15	Juin.15	Mai.15	Juin.15	Mai.15	Juin.15	Mai.15	Juin.15	Mai.15	Juin.15
<b>Bénin</b>	6,75	6,91	9,51	8,10	7,47	7,55	7,96	7,35	11,64	11,04	8,81	7,23	8,04	7,50
<b>Burkina</b>	4,98	4,98	7,64	7,64	6,63	6,63	7,67	7,67	10,23	10,23	6,60	6,60	7,64	7,64
<b>CI</b>	5,54	6,01	8,65	8,17	6,08	4,01	6,63	5,49	4,61	5,00	5,06	6,48	6,26	5,77
<b>GB</b>		12,00	11,56	10,78	10,00	11,20	9,45	8,48	12,00	11,92	4,78	3,00	10,38	9,71
<b>Mali</b>	12,99	12,99	9,83	9,83	5,20	5,20	8,75	8,75	11,19	11,19	8,47	8,47	8,36	8,36
<b>Niger</b>	8,50	11,09	10,74	11,14			10,55	10,60	11,18	11,44	9,54	9,33	10,49	11,07
<b>Sénégal</b>	1,63	5,28	9,02	9,12	5,15	5,55	5,13	5,64	10,60	10,06	7,04	6,86	5,25	6,32
<b>Togo</b>			8,92	8,92			7,67	7,67	10,19	10,19	3,60	3,60	8,33	8,33

Source : BCEAO.

**Tableau 17 : Taux débiteurs moyens en fonction de l'objet du crédit**

	Habitation		Exportation		Equipelement		Consommation		Trésorerie		Autres objets		Ensemble	
	Mai.15	Juin.15	Mai.15	Juin.15	Mai.15	Juin.15	Mai.15	Juin.15	Mai.15	Juin.15	Mai.15	Juin.15	Mai.15	Juin.15
<b>Bénin</b>	7,76	6,61		7,61	7,56	8,11	9,03	7,14	7,80	7,53	8,38	7,25	8,04	7,50
<b>Burkina</b>	6,43	6,43	11,00	11,00	7,33	7,33	7,12	7,12	7,66	7,66	8,49	8,49	7,64	7,64
<b>CI</b>	8,61	9,34	12,47	10,47	9,64	7,66	6,06	6,65	6,04	5,17	5,76	6,41	6,26	5,77
<b>GB</b>	9,68		11,63	11,69	3,00	12,00	10,22	10,56	11,77	9,34	9,14	2,30	10,38	9,71
<b>Mali</b>	7,24	7,24	9,36	9,36	9,34	9,34	10,22	10,22	7,73	7,73	8,53	8,53	8,36	8,36
<b>Niger</b>	6,80	10,05			8,85	10,15	10,51	10,91	11,49	11,42	9,44	10,14	10,49	11,07
<b>Sénégal</b>	7,40	5,64			8,21	8,15	5,65	8,65	4,24	4,81	7,98	9,53	5,25	6,32
<b>Togo</b>	8,43	8,43			8,67	8,67	8,63	8,63	8,23	8,23	8,10	8,10	8,33	8,33

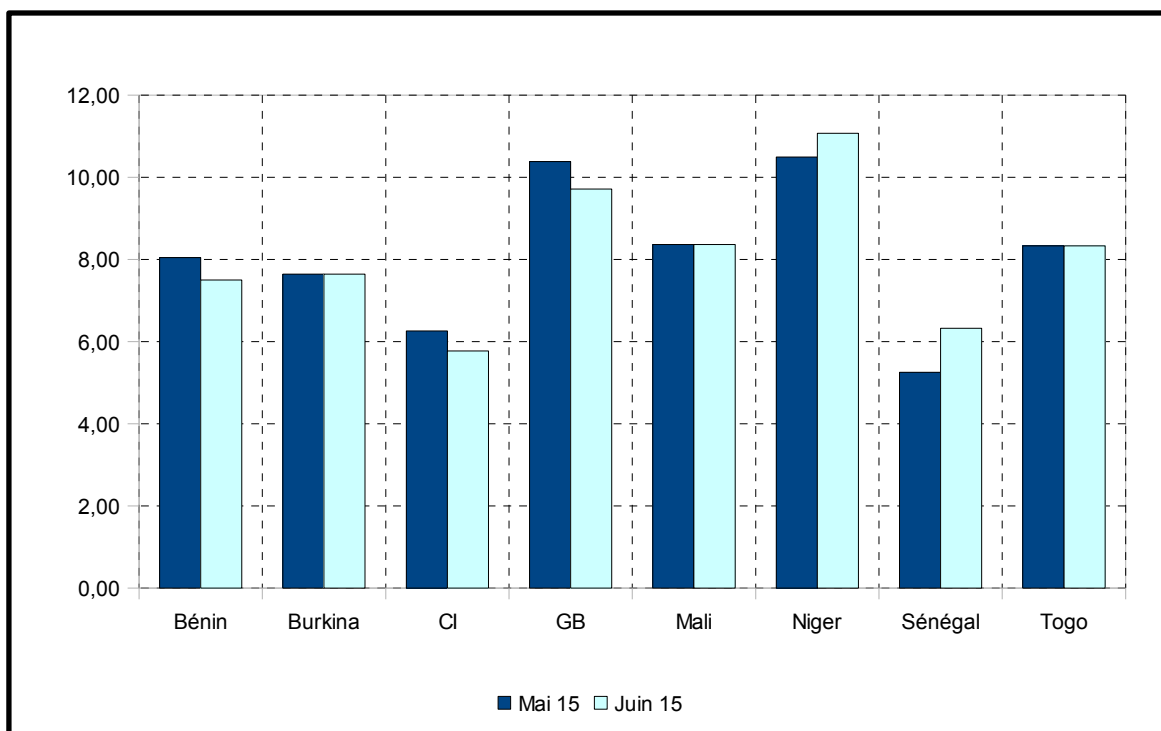
Source : BCEAO.

**Tableau 18 : Taux créditeurs moyens par déposants**

	Etat et organismes assimilés		Particuliers		Sociétés d'Etat et EPIC		Entreprises privées du secteur productif		Entreprises individuelles		Autres déposants		Ensemble	
	Mai.15	Juin.15	Mai.15	Juin.15	Mai.15	Juin.15	Mai.15	Juin.15	Mai.15	Juin.15	Mai.15	Juin.15	Mai.15	Juin.15
<b>Bénin</b>	4,83	5,76	5,69	5,72	6,39	6,69	4,99	6,33	5,87	3,65	6,33	6,37	5,73	6,23
<b>Burkina</b>			4,67	4,67	5,90	5,90	5,39	5,39	3,44	3,44	3,77	3,77	3,98	3,98
<b>CI</b>	5,14	4,45	5,07	5,28	5,56	4,22	5,57	5,32	4,91	4,30	5,15	5,80	5,30	5,10
<b>GB</b>		3,00					4,72	4,59			3,64	2,94	4,48	3,84
<b>Mali</b>	4,67	4,67	4,70	4,70	2,98	2,98	5,06	5,06	1,72	1,72	4,82	4,82	4,35	4,35
<b>Niger</b>	5,47	5,23	3,74	5,97	6,50	6,75	5,31	5,93	3,81	3,51	6,25	5,74	5,79	5,42
<b>Sénégal</b>	6,84	4,40	4,58	4,23	6,23	6,47	6,06	6,21	4,02	3,50	6,35	5,78	5,91	5,33
<b>Togo</b>	5,10	5,10	4,68	4,68	5,66	5,66	4,95	4,95	5,95	5,95	5,55	5,55	5,32	5,32

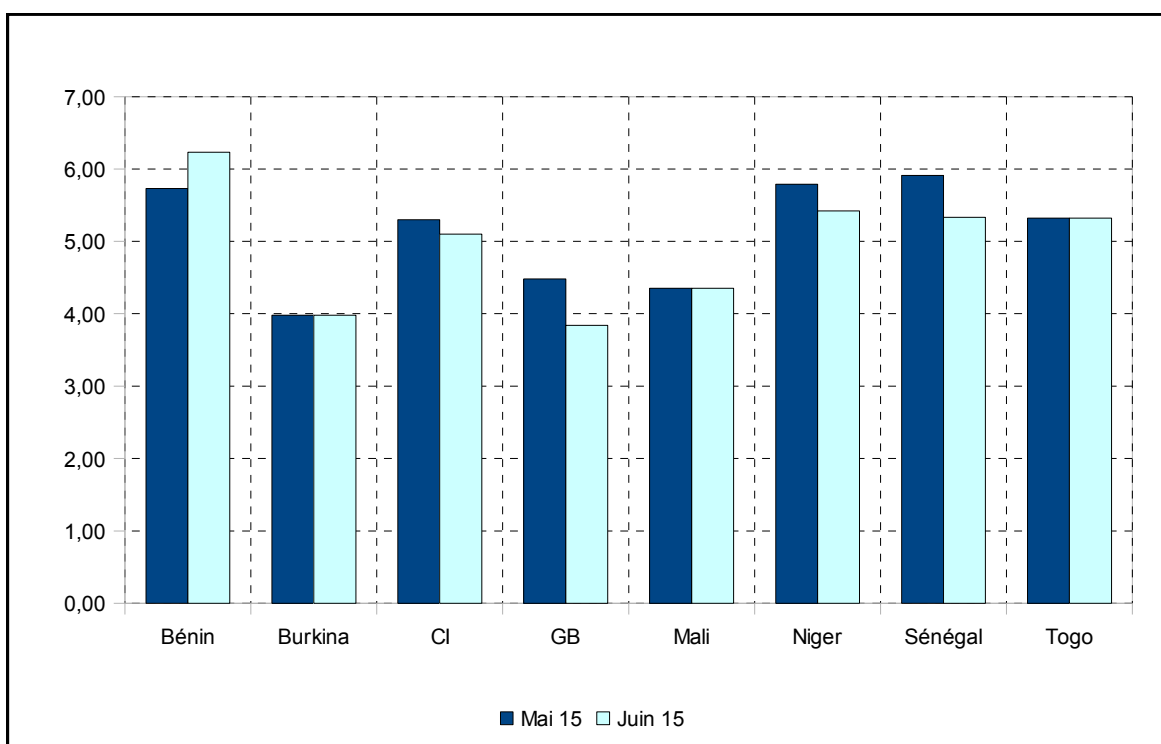
Source : BCEAO.

**Graphique 16 : Taux d'intérêt débiteurs moyens par pays (en pourcentage)**



Source : BCEAO.

**Graphique 17 : Taux d'intérêt créditeurs moyens par pays (en pourcentage)**



Source : BCEAO.

## 2.2.3 Marché monétaire

**Tableau 19 : Evolution des taux du marché monétaire (moyennes mensuelles)**

	déc. 12	déc. 13	déc. 14	avr. 15	mai 15	juin 15
Guichet du prêt marginal UMOA	4,00	3,50	3,50	3,50	3,50	3,50
Injection de liquidités à une semaine (taux marg.)	3,00	2,52	2,51	2,52	2,54	2,51
Taux interbancaire à 1 jour UMOA	3,96	3,23	3,83	3,88	3,69	3,87
Taux interbancaire à 1 semaine UMOA	3,74	3,12	3,44	4,13	4,21	3,87
Taux interbancaire à 1 mois UMOA	5,29	5,15	5,16	5,19	4,83	5,12
Taux d'usure UMOA	18,00	18,00	15,00	15,00	15,00	15,00

Source : BCEAO.

**Tableau 20 : Evolution des volumes des transactions sur le marché monétaire**

Semaines	Janvier 2015				Février 2015				Mars 2015			
	1	2	3	4	1	2	3	4	1	2	3	4
Montant mis en adjudication (en mds de F.CFA)	1 600,0	1 600,0	1 550,0	1 475,0	1 450,0	1 450,0	1 400,0	1 400,0	1 350,0	1 350,0	1 350,0	1 350,0
Soumissions proposées (en mds de F.CFA)	1 450,3	1 445,8	1 455,4	1 445,9	1 395,0	1 415,6	1 391,3	1 405,7	1 370,3	1 375,5	1 321,4	1 203,9
Montant retenu	1 450,3	1 445,8	1 455,4	1 445,9	1 395,0	1 415,6	1 391,3	1 400,0	1 350,0	1 350,0	1 321,4	1 203,9
Taux marginal	2,52	2,52	2,52	2,53	2,53	2,52	2,53	2,53	2,53	2,53	2,53	2,53
Taux moyen pondéré	2,55	2,55	2,54	2,54	2,54	2,54	2,55	2,55	2,55	2,55	2,55	2,55
Taux interbancaire (toutes maturités)	4,82	4,48	4,15	4,33	4,07	4,16	4,42	4,44	4,27	3,87	3,96	4,70
Taux interbancaire à 1 semaine	4,30	3,28	3,40	3,23	3,19	3,57	3,26	3,58	3,56	3,15	3,00	4,48
Taux du guichet de prêt marginal	3,50	3,50	3,50	3,50	3,50	3,50	3,50	3,50	3,50	3,50	3,50	3,50
Volume des opérations interbancaires (toutes maturités)	67,4	95,2	113,1	145,5	118,7	141,5	70,0	116,1	68,9	143,4	75,5	119,7
Volumes des opérations interbancaires (une semaine)	18,0	36,5	33,6	52,5	62,0	67,0	24,0	44,3	28,5	79,5	36,0	72,5
Encours des prêts interbancaires (en mds de F.CFA)	257,7	263,2	277,8	313,7	315,1	321,7	287,4	303,5	284,0	346,7	287,7	284,3
Encours du prêt marginal (en mds de F.CFA)	70,5	26,0	13,4	13,4	0,6	5,3	24,6	11,6	18,7	21,2	2,1	33,3

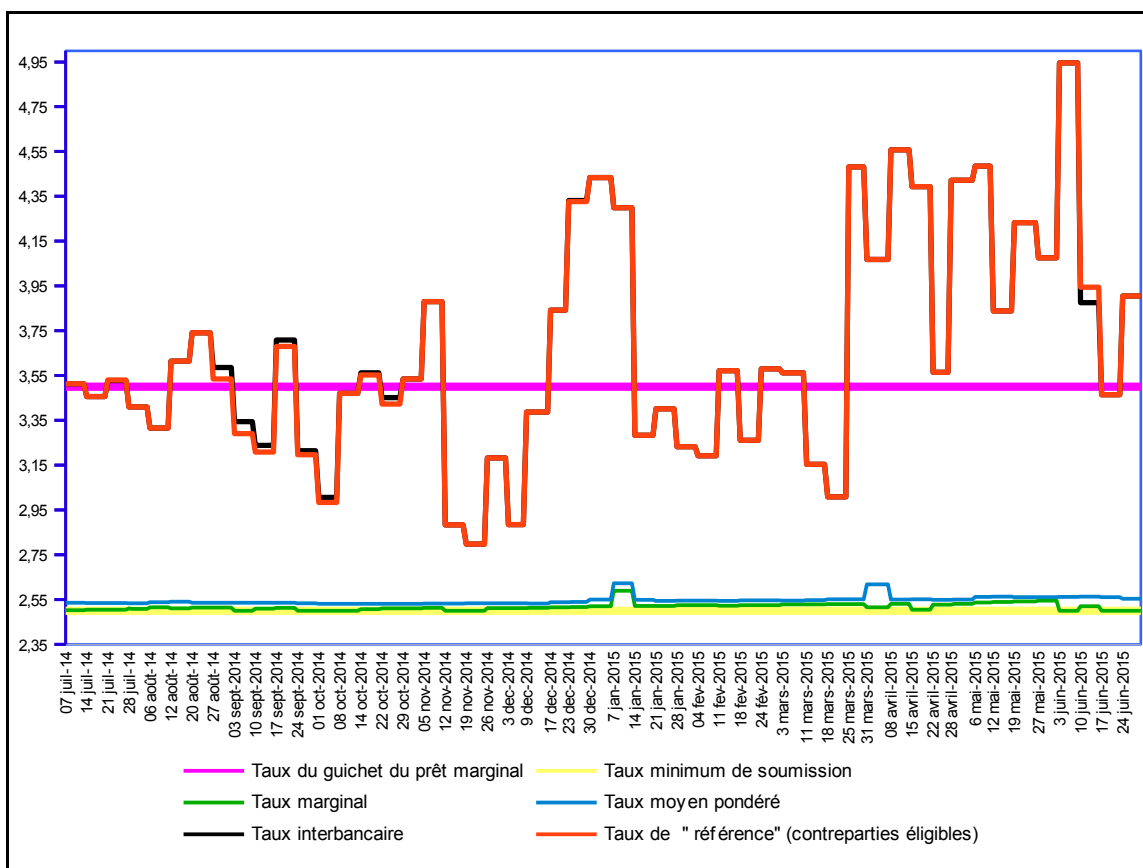
Source : BCEAO

Semaines	Avril 2015				Mai 2015				Juin 2015			
	1	2	3	4	1	2	3	4	1	2	3	4
Montant mis en adjudication (en mds de F.CFA)	1 275,0	1 300,0	1 250,0	1 300,0	1 400,0	1 450,0	1 450,0	1 500,0	1 400,0	1 450,0	1 450,0	1 450,0
Soumissions proposées (en mds de F.CFA)	1 287,2	1 252,5	1 316,8	1 426,6	1 432,5	1 411,8	1 530,9	1 429,0	1 451,8	1 434,4	1 403,5	1 379,0
Montant retenu	1 275,0	1 252,5	1 250,0	1 300,0	1 400,0	1 411,8	1 450,0	1 429,0	1 400,0	1 434,4	1 403,5	1 379,0
Taux marginal	2,53	2,51	2,53	2,53	2,54	2,54	2,54	2,55	2,52	2,50	2,50	2,50
Taux moyen pondéré	2,75	2,55	2,55	2,55	2,56	2,56	2,56	2,56	2,56	2,56	2,55	2,55
Taux interbancaire (toutes maturités)	4,39	4,56	4,68	4,61	4,80	4,65	4,69	4,38	4,90	4,58	4,34	4,63
Taux interbancaire à 1 semaine	4,07	4,56	4,39	3,56	4,42	4,48	3,84	4,23	4,95	3,88	3,46	3,90
Taux du guichet de prêt marginal	3,50	3,50	3,50	3,50	3,50	3,50	3,50	3,50	3,50	3,50	3,50	3,50
Volume des opérations interbancaires (toutes maturités)	166,3	106,6	69,9	71,3	96,3	96,4	91,9	113,2	61,4	83,0	81,8	78,0
Volumes des opérations interbancaires (une semaine)	101,5	32,5	19,0	21,8	35,5	18,5	28,5	17,0	12,0	30,6	33,3	17,8
Encours des prêts interbancaires (en mds de F.CFA)	332,3	221,3	244,1	245,1	236,3	267,3	292,5	304,5	277,6	311,2	300,2	276,7
Encours du prêt marginal (en mds de F.CFA)	17,6	5,6	72,6	41,3	40,3	38,1	19,6	44,8	35,9	57,5	45,6	43,1

Source : BCEAO

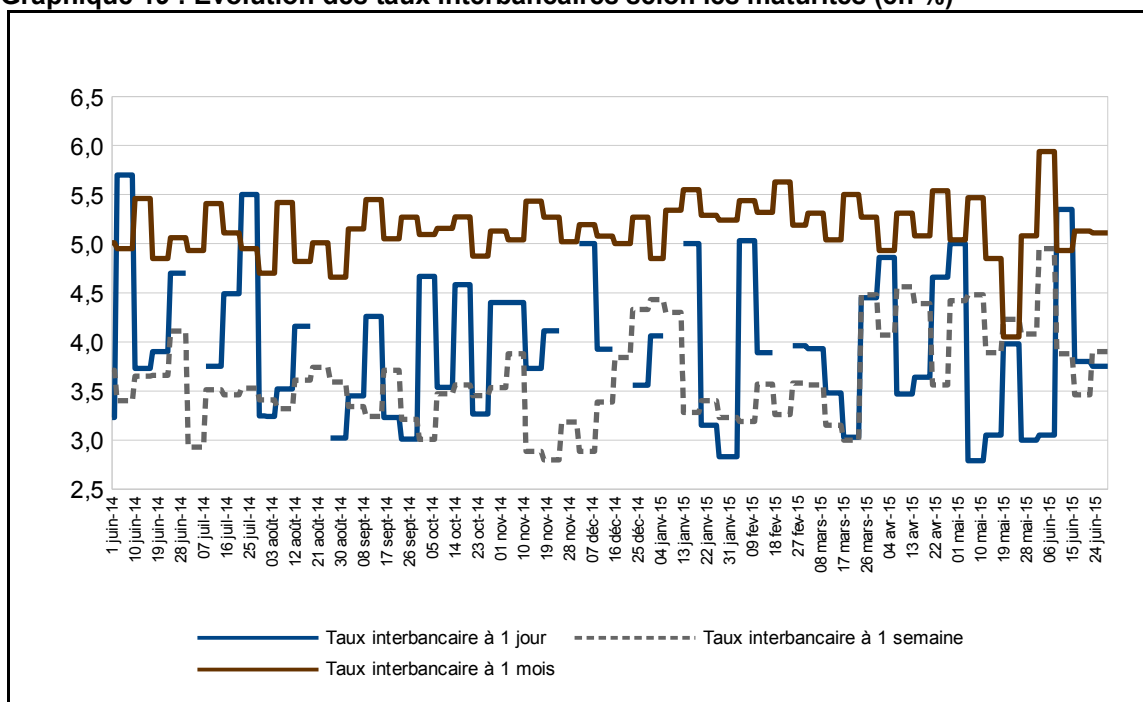


**Graphique 18 : Evolution des taux d'intérêt du marché monétaire (en %)**



Source : BCEAO.

**Graphique 19 : Evolution des taux interbancaires selon les maturités (en %)**



Source : BCEAO.

## 2.2.4 Marché financier

**Tableau 21 : Evolution de la Bourse Régionale des Valeurs Mobilières (BRVM)**

Secteurs	Indices sectoriels base 100 au 15 septembre 1998			Capitalisation Boursière (en milliards de FCFA)		
	juin 14	mai 15	mai 15	juin 14	mai 15	juin 15
BRVM 10	248,2	273,9	279,1			
BRVM Composite	238,6	268,0	278,0	3 392,4	6 613,0	6 870,1
Marché obligataire				797,6	1 270,2	1 628,4
Capitalisation totale				4 190,0	4 191,0	4 192,0

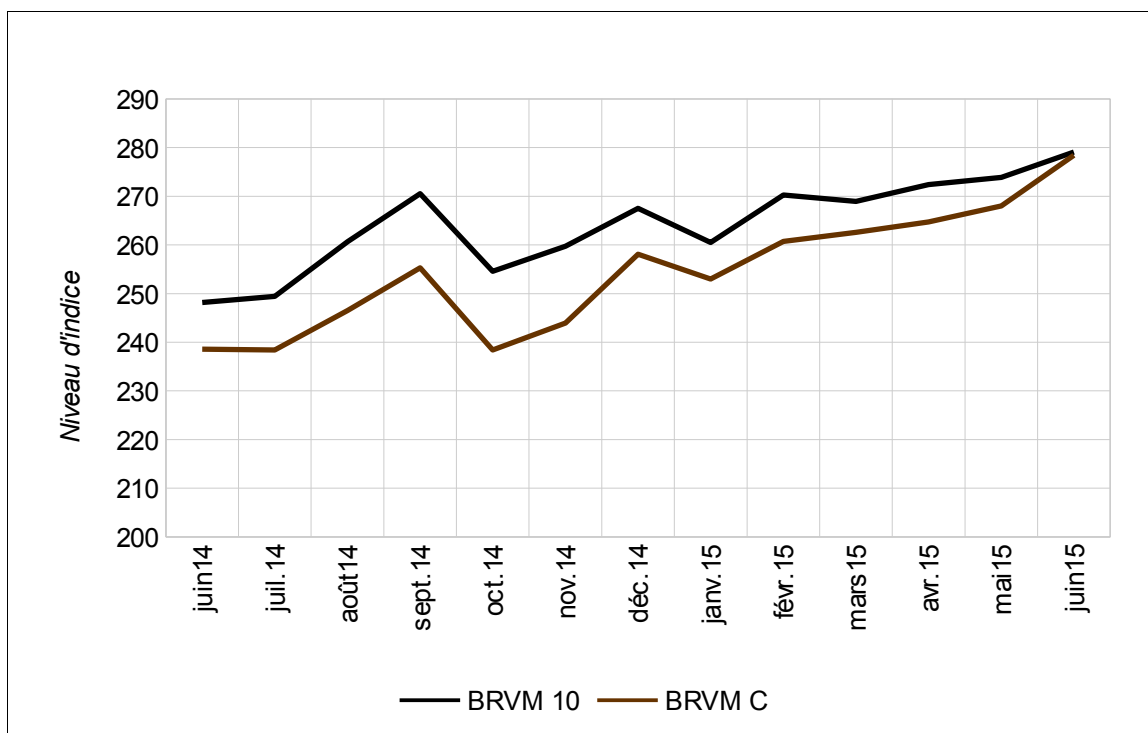
Source: BRVM / SGI.

**Tableau 22 : Evolution des volumes et valeurs transigés**

	2012	2013	2014	2015		
	décembre	décembre	décembre	avril	mai	juin
Volume des transactions (en milliers de titres)	1 941,0	6 401,9	11 131,2	12 192,3	7 849,9	18 534,6
Valeur des transactions (en millions de FCFA)	13 649,6	14 007,6	34 957,7	22 357,8	14 925,9	20 054,7
Titre le plus actif (en milliers de volume)	ETI TG (1 210,8)	ETI TG (5 593,5)	ETIT TG (10 132)	ETIT TG (10 731)	ETIT TG (6 836)	ETIT TG (17 707)
Titre le plus actif (en millions de FCFA)	SONATEL SN (8 566,9)	SONATEL SN (4 841,1)	BICI CI (10 418,0)	SNTS (5 246,9)	PAP 6.95% 2010-2017 (2 569,1)	SONATEL SN (3 799,2)
<b>Plus forte hausse</b>						
- Titre	CROWN SIEM CI	SODE CI	BOLLORE AF. LOG. CI	SICOR	UNIWAX	TOTAL CI
- Variation	18,22%	38,31%	48,63%	84,19%	49,98%	59,57%
<b>Plus forte baisse</b>						
- Titre	SMB CI	MOVIS CI	MOVIS CI	FILTISAC COTE D'IVOIRE	AIR LIQUIDE COTE D'IVOIRE	UNILEVER CI
- Variation	-20,00%	-6,76%	-14,33%	26,31%	-14,89%	-18,40%

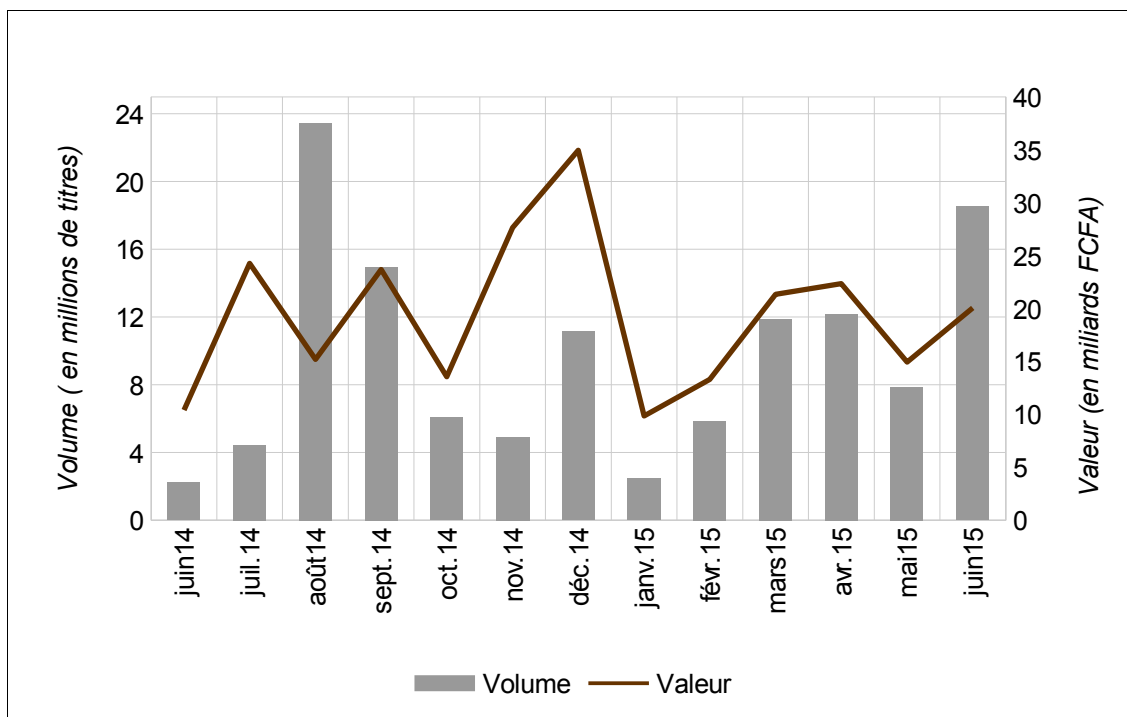
Source: BRVM / SGI.

**Graphique 20 : Evolution des indices de la Bourse Régionale des Valeurs Mobilières**



Source : BRVM / SGI.

**Graphique 21 : Evolution des volumes et des valeurs transigés**



Source : BRVM / SGI.

## Glossaire

**Agrégats de la masse monétaire** : stocks à la fin de période de la « Masse monétaire », de la « Circulation fiduciaire », des « Dépôts à terme en banque » et « Dépôts à vue en banque », notamment.

**Contreparties de la masse monétaire** : stocks à la fin de période des « Avoirs Extérieurs Nets », de la « Position Nette du Gouvernement », du « Crédit à l'intérieur », du « Crédit à l'économie » et de « Refinancement de la BCEAO ».

**Crédits mis en place par les banques** : total du volume des crédits octroyés par les banques primaires à la clientèle au cours de la période.

**Indicateur synthétique de conjoncture** : appréciation qualitative des opinions des chefs d'entreprises dans les secteurs d'activité économique tels que la production industrielle, le commerce, les bâtiments et travaux publics et les services marchands. Il résulte d'une synthèse algébrique des différents indicateurs sectoriels de l'activité.

**Indice du chiffre d'affaires du commerce** : évolution des ventes des produits dans le commerce de détail (grandes surfaces). Les produits sont regroupés en groupes : « Produits pétroliers », « Produits alimentaires », « Articles d'habillement », « Equipement du logements », « Produits pharmaceutiques et cosmétiques » et « Automobiles et motocycles ».

**Indice de la production industrielle** : évolution, en quantité physique (en volume), des biens produits par les entreprises industrielles. Les unités concernées sont celles des branches « Extractive », « Manufacturière » et « Energie et eau ».

**Inflation en glissement annuel** : variation en pourcentage de l'indice des prix à la consommation d'un mois donné par rapport à celui du même mois de l'année précédente.

**Inflation en moyenne annuelle** : variation en pourcentage de la moyenne de l'indice des prix à la consommation calculée sur les douze (12) mois de l'année par rapport à la moyenne obtenue l'année précédente.

**Nouveaux dépôts bancaires** : cumul du montant déposé par les agents économiques auprès des banques primaires au cours de la période.

**Taux d'intérêt créditeur moyen** : moyenne des taux que les banques primaires appliquent à la clientèle lors des dépôts, pondérée par le montant du dépôt.

**Taux d'intérêt débiteur moyen** : moyenne des taux que les banques primaires appliquent à la clientèle lors de mise en place du crédit, pondérée par le montant du crédit.



**BCEAO**

BANQUE CENTRALE DES ETATS  
DE L'AFRIQUE DE L'OUEST

Avenue Abdoulaye Fadiga  
BP 3108 - Dakar - Sénégal  
[www.bceao.int](http://www.bceao.int)