



BCEAO

BANQUE CENTRALE DES ETATS
DE L'AFRIQUE DE L'OUEST

**BULLETIN MENSUEL DE STATISTIQUES
ECONOMIQUES DE L'UEMOA**

DECEMBRE 2015



BCEAO

BANQUE CENTRALE DES ETATS
DE L'AFRIQUE DE L'OUEST

**BULLETIN MENSUEL DE STATISTIQUES ECONOMIQUES DE L'UEMOA
DECEMBRE 2015 (*)**

(*) : Le « Bulletin mensuel de statistiques économiques de l'UEMOA » est publié au plus tard le dernier jour du mois suivant celui sous revue.



PLAN

<i>PRINCIPAUX CONSTATS</i>	4
I - ENVIRONNEMENT INTERNATIONAL	6
1.1 – <i>SECTEUR REEL</i>	6
1.1.1. Inflation dans les principaux pays partenaires.....	6
1.1.2. Prix des produits pétroliers.....	6
1.1.3. Prix des principales matières premières.....	8
1.2 - <i>SECTEUR MONETAIRE ET FINANCIER</i>	10
1.2.1. Taux directeurs des Banques Centrales des principaux partenaires.....	10
1.2.2. Taux de change des principales devises.....	10
1.2.3. Principaux indicateurs sur les marchés financiers internationaux.....	10
II - CONJONCTURE INTERNE	12
2.1 - <i>SECTEUR REEL</i>	12
2.1.1. Activité économique (ISC, IPI, BTP, ICA, Services marchands).....	12
2.1.2. Inflation dans l'Union.....	14
2.2 - <i>SECTEUR MONETAIRE ET FINANCIER</i>	16
2.2.1. Situation monétaire globale.....	16
2.2.2. Conditions de banque.....	18
2.2.3. Marché monétaire.....	22
2.2.4. Marché financier.....	24
Glossaire	26

PRINCIPAUX CONSTATS SUR LA CONJONCTURE A FIN DECEMBRE 2015

- *Les cours du pétrole brut sur les marchés internationaux (moyenne WTI, BRENT, DUBAI), exprimés en dollars US, ont baissé de 13,9% en décembre 2015 par rapport au mois précédent. Quant aux prix des principales matières premières exportées par les pays de l'Union, ils ont connu des évolutions contrastées en décembre 2015. En rythme mensuel, les cours du café, du caoutchouc, de l'or et du coton ont diminué respectivement de 1,5%, 1,9%, 3,2% et 0,8%, tandis que celui du cacao s'est redressé de 2,9%. Les cours mondiaux des produits alimentaires ont augmenté, pour leur part, de 1,5% en rythme mensuel à fin décembre 2015.*
- *Au plan de la politique monétaire, les principales banques centrales ont maintenu leurs taux directeurs inchangés au cours du mois de décembre 2015. En revanche, la FED a augmenté ses taux d'intérêt pour la première fois depuis dix ans. Le taux objectif des fed funds est passé de 0,25 à 0,50 à compter du 16 décembre 2015.*
- *Les indices boursiers internationaux se sont inscrits en baisse, dans leur ensemble, à fin décembre 2015. Les reculs les plus significatifs ont été observés au niveau du CAC 40 (-6,5%), de l'EuroStoxx (-6,3%) et du DAX (-5,6%). Sur le marché des changes, la monnaie européenne s'est appréciée à fin décembre 2015 vis-à-vis de la livre sterling (+4,1%), du dollar américain (2,9%) et du yen japonais (0,5%).*
- *Dans l'UEMOA, la production industrielle progresserait de 6,9% au cours du mois sous revue, contre une réalisation de 5,8% enregistrée le mois précédent. Quant au chiffre d'affaires du commerce de détail, il augmenterait de 8,1%, en glissement annuel, en décembre 2015, après une hausse de 7,8% notée le mois précédent.*
- *Le taux d'inflation est ressorti, en glissement annuel, à 1,3% à fin décembre 2015, contre une réalisation de 1,4% le mois précédent. La hausse de l'indice général des prix reste localisée au niveau de la composante « Alimentation », dont la contribution à l'inflation a été de 1,4 point de pourcentage à fin décembre 2015, en rapport principalement avec un approvisionnement insuffisant des marchés en légumes et en tubercules dans certains pays de l'Union. L'impact de l'augmentation des prix de ces produits sur l'indice global a été atténué par les effets de la baisse en rythme annuel des prix des hydrocarbures dans la plupart des pays de l'Union.*
- *Le taux d'inflation sous-jacente, en glissement annuel, calculé en excluant les prix les plus volatils, est ressorti à 0,6% à fin décembre 2015 contre 0,9% en novembre 2015, du fait notamment de la baisse des tarifs des services de téléphonie mobile en Guinée-Bissau, au Mali et au Sénégal.*
- *Le montant moyen des soumissions hebdomadaires sur le marché des adjudications est passé de 1.771,3 milliards en novembre 2015, à 1.974,1 milliards en décembre 2015, soit une hausse de 11,44%. Le taux moyen pondéré sur le guichet hebdomadaire est ressorti à 2,64% en décembre 2015 contre une réalisation de 2,56% le mois précédent.*
- *L'évolution du marché interbancaire de l'UEMOA a été marquée, en décembre 2015, par une hausse du volume des transactions et un repli des taux d'intérêt. En effet, le volume moyen hebdomadaire des opérations interbancaires, toutes maturités confondues, s'est établi à 144,4 milliards en décembre 2015 contre 117,9 milliards en novembre 2015. Le taux moyen pondéré des opérations est ressorti à 4,00% contre une réalisation de 4,07% un mois plus tôt. Sur le marché à une semaine, le volume moyen des opérations a augmenté de 26,7%, pour s'établir à 64,9 milliards. Le taux d'intérêt moyen à une semaine est ressorti à 3,61%, en baisse de 39 points de base par rapport aux réalisations du mois précédent.*

PRINCIPAUX CONSTATS SUR LA CONJONCTURE A FIN DECEMBRE 2015 (SUITE)

- *Au cours du mois de décembre 2015, les données provisoires issues de l'enquête sur les conditions de banque ont laissé apparaître une baisse des taux d'intérêt débiteurs. Hors charges et taxes, le taux moyen calculé à l'échelle de l'Union est passé de 7,14% en novembre 2015 à 7,10% en décembre 2015. Le taux moyen de rémunération des dépôts de la clientèle est ressorti à 4,96% en décembre 2015, contre 4,82% le mois précédent.*

I. ENVIRONNEMENT INTERNATIONAL

1.1 – SECTEUR REEL

1.1.1 Inflation dans les principaux pays partenaires

Tableau 1 : Evolution de l'inflation dans les principaux pays partenaires de l'UEMOA

	Evolution moyenne (en %)					Glissement annuel (en %)				
	2011	2012	2013	2014	2015	dec-14	sept-15	oct-15	nov-15	dec-15
Zone euro	2,7	2,5	1,4	0,4	0,0	-0,2	-0,1	0,1	0,1	0,2
<i>dont France</i>	2,3	2,2	1,0	0,6	0,1	0,1	0,1	0,2	0,1	0,3
Etats-Unis	3,2	2,1	1,5	1,6	0,1	0,8	0,0	0,2	0,5	0,7
Japon	0,0	-0,1	0,4	2,7	0,9	2,4	0,0	0,3	0,3	nd
Ghana	8,7	9,1	11,7	15,5	17,1	17,0	17,4	17,4	17,6	17,7
Nigeria	10,9	12,2	8,5	8,1	9,0	8,0	9,4	9,3	9,4	9,5
<i>pour mémoire : UEMOA</i>	3,9	2,4	1,5	-0,1	1,0	0,4	1,1	1,3	1,4	1,3

Sources : Instituts Nationaux de la Statistique, Eurostat, BCEAO.

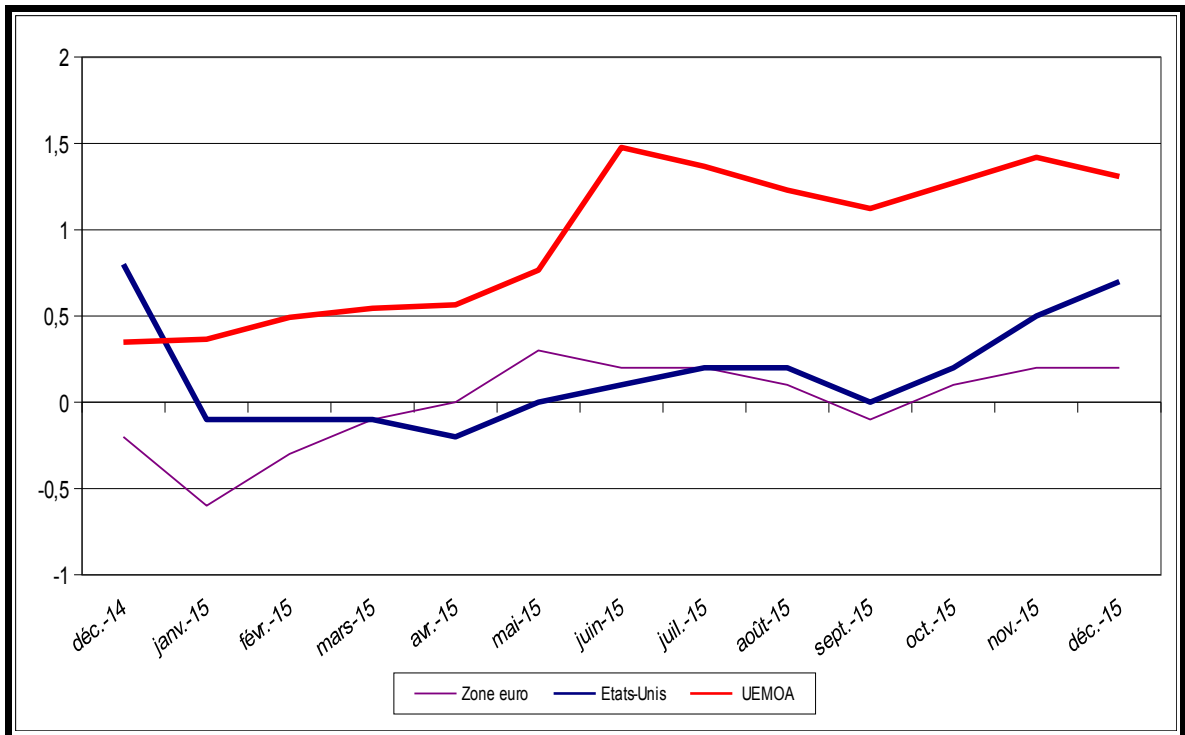
1.1.2 Prix des produits pétroliers

Tableau 2 : Cours du baril de pétrole (moyenne WTI, BRENT, DUBAI) et du taux de change dollar/FCFA

	dec-14	août-15	sept-15	oct-15	nov-15	dec-15
Cours du pétrole en dollar						
cours	60,6	45,1	46,7	47,7	44,6	38,4
variation mensuelle (en %)	-21,7	-15,4	3,5	2,1	-6,5	-13,9
Cours du dollar en FCFA						
cours	532,4	588,9	584,6	583,9	611,0	603,1
variation mensuelle (en %)	1,2	-1,3	-0,7	-0,1	4,6	-1,3
Cours du pétrole en FCFA						
cours	32259	26547	27288	27832	27244	23154
variation mensuelle (en %)	-20,7	-16,5	2,8	2,0	-2,1	-15,0

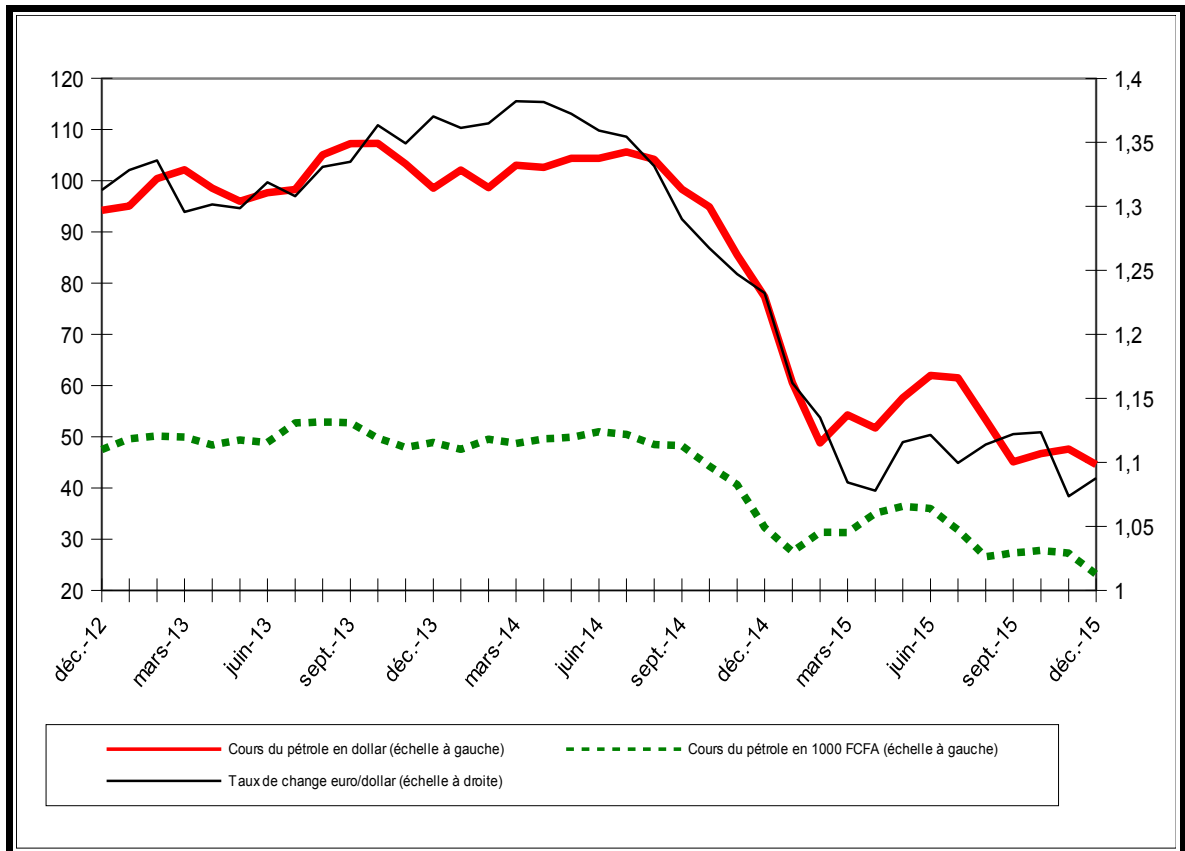
Sources : Reuters, BCEAO.

Graphique 1 : Evolution comparée de l'inflation en glissement annuel (en %) en zone euro, aux Etats-Unis et dans l'UEMOA



Sources : Instituts Nationaux de la Statistique, Eurostat, BCEAO.

Graphique 2 : Evolution des cours du baril pétrole brut et du taux de change euro/dollar



Sources : Reuters, BCEAO.

1.1.3 Prix des principales matières premières

Tableau 3 : Cours mondiaux des principaux produits alimentaires

	dec - 14	août - 15	sept - 15	oct - 15	nov - 15	dec - 15
Produits alimentaires						
Indice (base 100 =2005)	158,4	140,8	134,6	133,9	130,4	132,4
Variation mensuelle (en %)	1,4	-3,7	-4,4	-0,5	-2,6	1,5
Cours du riz						
Cours en dollars/tonne	419,0	375,6	358,8	360,5	358,4	355,0
variation mensuelle (en %)	-3,2	-3,1	-4,5	0,5	-0,6	-0,9
Cours de l'huile de soja						
Cours en dollars/tm	721,4	628,7	590,3	623,8	614,7	677,2
variation mensuelle (en %)	0,0	-9,6	-6,1	5,7	-1,5	10,2
Cours du blé						
Cours en dollars/tonne	258,7	173,5	163,8	165,4	157,7	163,8
variation mensuelle (en %)	5,4	-12,9	-5,6	1,0	-4,6	3,9
Cours du sucre						
Cours en US cent/pound	15,9	10,7	12,1	14,1	14,9	15,0
variation mensuelle (en %)	-3,6	-10,1	13,7	16,5	5,3	0,7

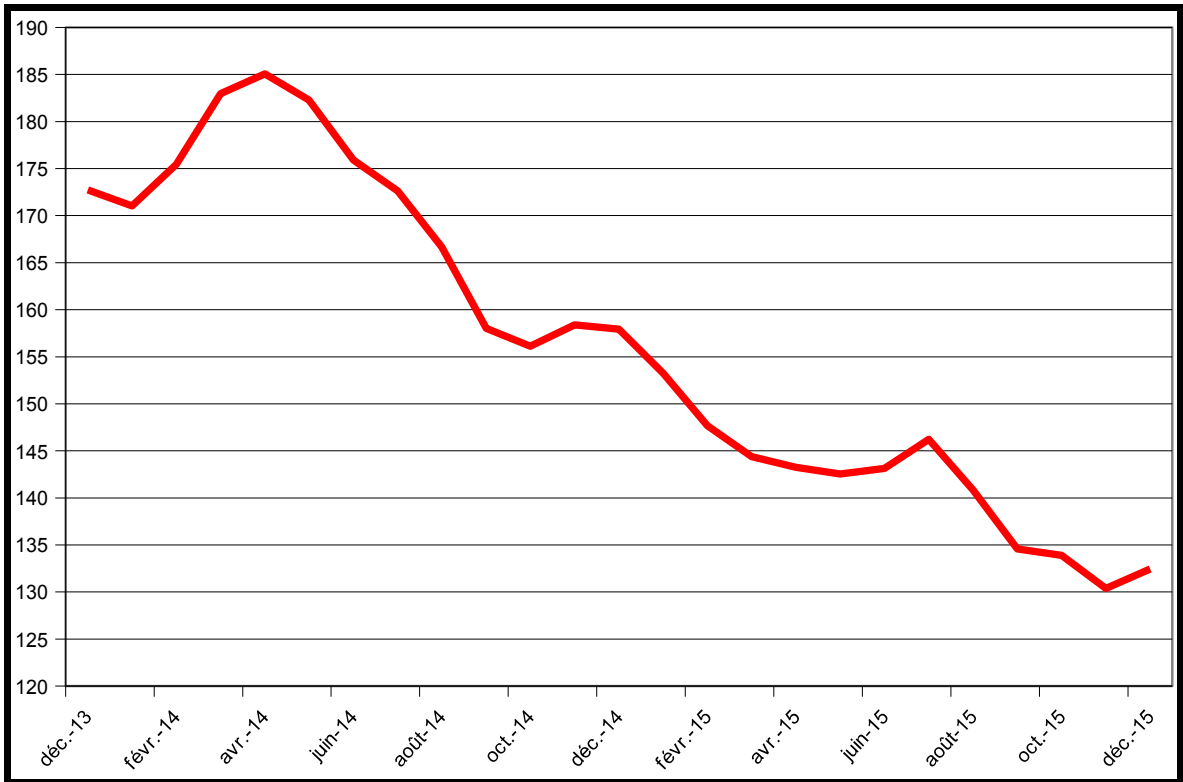
Sources : FMI, BCEAO.

Tableau 4 : Evolution des cours des principaux produits d'exportation de l'UEMOA

	dec - 14	août - 15	sept - 15	oct - 15	nov - 15	dec - 15
Cours du café Robusta						
cours (OIC en cents par livre)	86,0	84,6	80,3	81,5	80,3	77,7
variation mensuelle (en %)	-3,2	-1,7	-5,1	1,5	-1,5	-3,2
Cours du cacao						
cours (OICC en cents par livre)	150,9	143,0	148,6	145,1	152,5	151,3
variation mensuelle (en %)	2,8	-5,2	4,0	-2,4	5,1	-0,8
Cours du coton						
cours (N.Y. 2è en cents par livre)	65,3	64,2	61,8	62,4	62,5	64,3
variation mensuelle (en %)	-1,1	-1,7	-3,7	0,9	0,2	2,9
Cours du caoutchouc						
cours (IRA en cents-euro/Kg)	139,1	125,4	115,8	115,9	114,1	111,9
variation mensuelle (en %)	-1,3	-9,8	-7,7	0,1	-1,5	-1,9
Cours de l'or						
cours (Or brut en dollar l'once)	1130,0	1117,9	1124,0	1108,2	1084,7	1068,6
variation mensuelle (en %)	-4,1	-1,1	0,5	-1,4	-2,1	-1,5

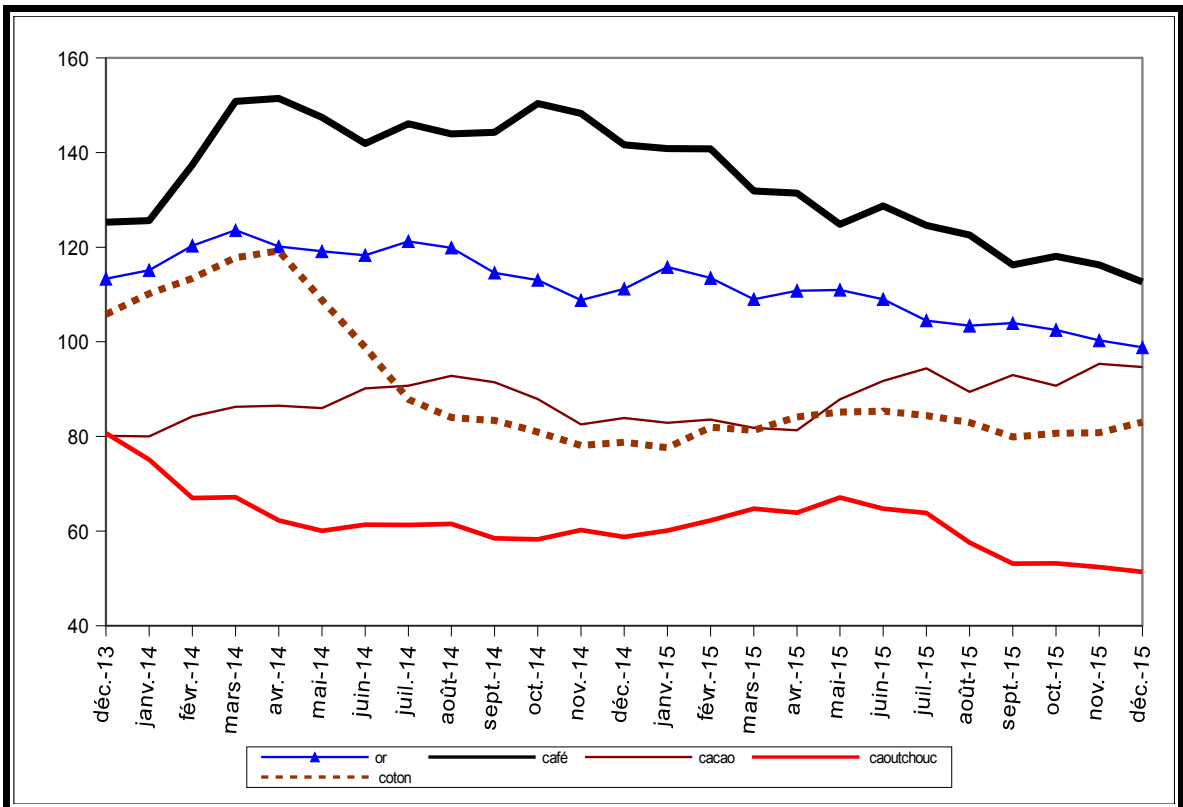
Sources : Reuters, BCEAO.

Graphique 3 : Evolution de l'indice des cours mondiaux des produits alimentaires



Source : FMI.

**Graphique 4 : Indices des cours des principaux produits d'exportation
(base 100 en janvier 2010)**



Sources : Reuters, BCEAO.

1.2 – SECTEUR MONETAIRE ET FINANCIER

Tableau 5 : Taux directeurs des principales Banques Centrales (fin de période)

	Déc -11	Déc -12	Déc -13	Déc -14	Sept -15	Oct -15	Nov -15	Dec -15
Zone euro (taux de refinancement)	1,00	0,75	0,25	0,05	0,05	0,05	0,05	0,05
Japon (Taux d'intervention)	0,10	0,10	0,10	0,10	0,10	0,10	0,10	0,10
USA (Taux objectif des fed funds)	0,25	0,25	0,25	0,25	0,25	0,25	0,25	0,50
Royaume-Uni (Bank Rate)	0,50	0,50	0,25	0,25	0,25	0,25	0,25	0,25

Sources : BCEAO, Banques Centrales.

Tableau 6 : Taux de change des principales devises (cours de fin de période)

	Cours au 31 dec 2015	Cours au 30 nov 2015	Cours au 31 dec 2014	Variation mensuelle	Glissement annuel	Moyenne annuelle des cours		
						2013	2014	2015
Euro en dollars US	1,0887	1,0579	1,2141	2,9	-10,3	1,3308	1,3211	1,1096
Euro en Livre Sterling	0,7339	0,7048	0,7789	4,1	-5,8	0,8501	0,8031	0,7260
Euro en Yen japonais	131,0700	130,4800	145,2300	0,5	-9,8	130,1817	140,5525	134,2860

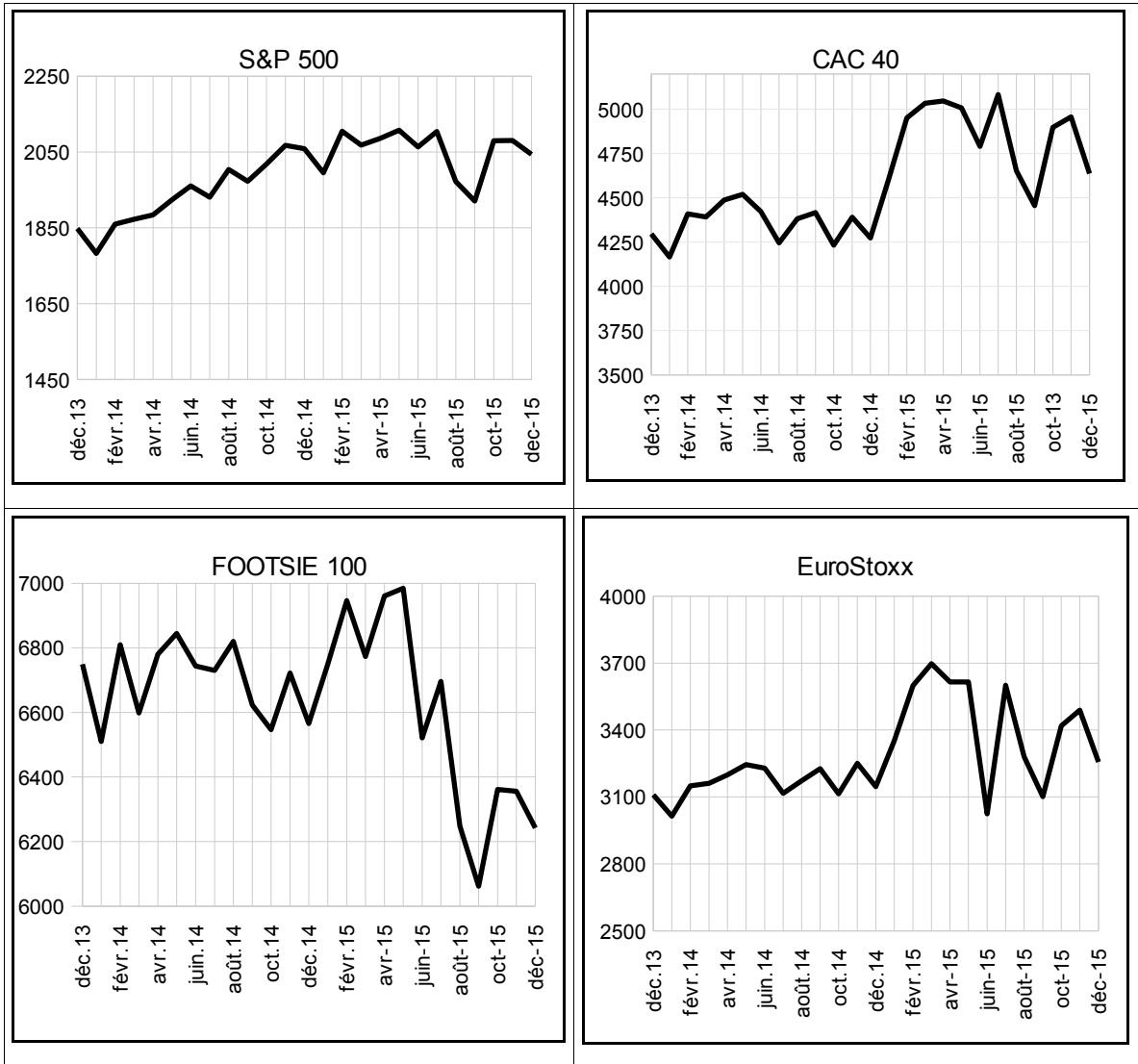
Sources : BCEAO, Banque de France.

Tableau 7 : Principaux indicateurs sur les marchés financiers internationaux

	Cours au 31 dec 2015	Cours au 30 nov 2015	Cours au 31 dec 2014	Variation mensuelle	Glissement annuel	Variation moyenne annuelle (%)		
						2013	2014	2015
S&P 500	2 043,9	2 080,4	2 058,9	-1,8	-0,7	19,2	17,7	5,5
Dow Jones Industrial	17 425,0	17 719,9	17 983,1	-1,7	-3,1	16,0	11,8	3,7
CAC 40	4 637,1	4 957,6	4 272,8	-6,5	8,5	18,5	9,6	11,0
DAX	10 743,0	11 382,2	9 805,6	-5,6	9,6	21,2	14,8	14,4
EuroStoxx 50	3 267,5	3 489,0	3 139,2	-6,3	4,1	15,9	13,1	7,9
FOOTSIE 100	6 242,3	6 356,1	6 566,1	-1,8	-4,9	13,6	3,1	-1,7
NIKKEI 225	19 033,7	19 747,5	17 450,8	-3,6	9,1	48,2	14,0	23,2
Nasdaq composite	5 007,4	5 108,7	4 736,1	-2,0	5,7	19,9	23,7	11,6

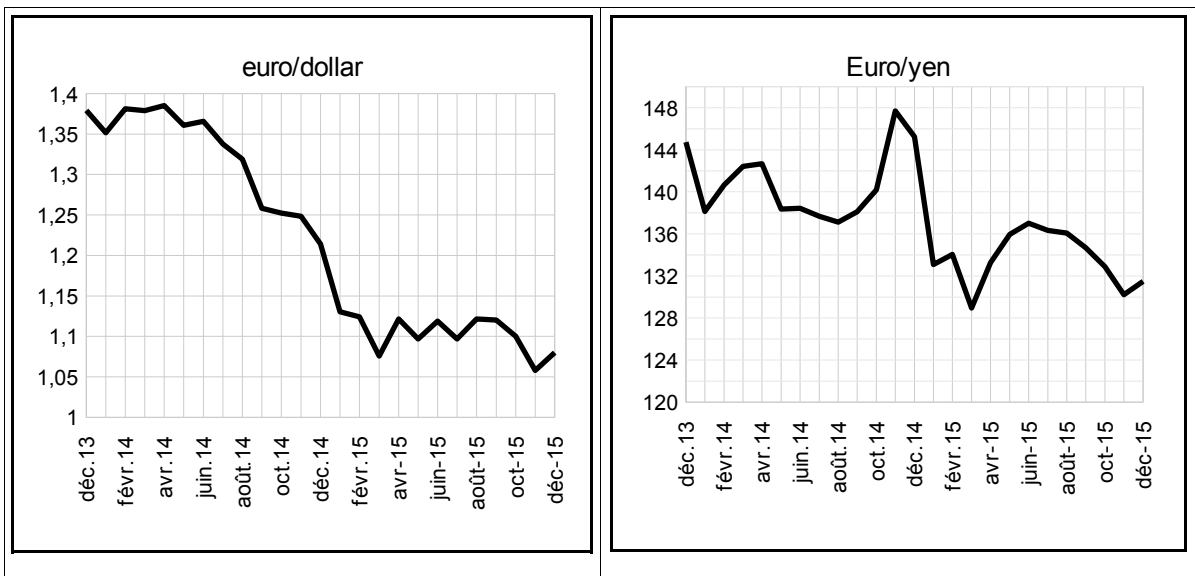
Source : BCEAO.

Graphique 5 : Indice de quelques places boursières



Source : BCEAO.

Graphique 6 : Evolution des taux de change du dollar, de l'euro et du yen



Sources : BCEAO, Banque de France.

II. CONJONCTURE INTERNE

2.1 – SECTEUR REEL

2.1.1 Activité économique

Tableau 8 : Evolution des indicateurs sectoriels¹ de l'activité économique dans l'UEMOA

	Evolution moyenne (en %)			Glissement annuel (en %)				
	2012	2013	2014	Déc.-14	Sept-15	Oct.-15	Nov.-15	Dec.-15 *
Production Industrielle	11,7	5,9	5,3	-1,7	7,7	5,6	5,8	6,9
Bâtiments et Travaux Publics	1,4	1,6	2,3	3,2	2,0	2,1	2,3	2,5
Activité Commerciale	15,2	12,7	8,1	6,3	7,3	8,3	7,8	8,1
Services Marchands	10,9	9,3	5,7	5,5	5,9	5,9	6,0	6,0

Source : BCEAO.

* Données provisoires.

¹ Pour la production industrielle et l'activité commerciale, il s'agit respectivement de l'Indice de la Production Industrielle (IPI) et de l'Indice du Chiffre d'Affaires (ICA). Pour le secteur des Bâtiments et Travaux Publics et celui des services marchands, il s'agit des soldes d'opinion d'un échantillon de chefs d'entreprises.

Tableau 9 : Evolution de l'Indicateur Synthétique de la Conjoncture (ISC) des pays de l'UEMOA**

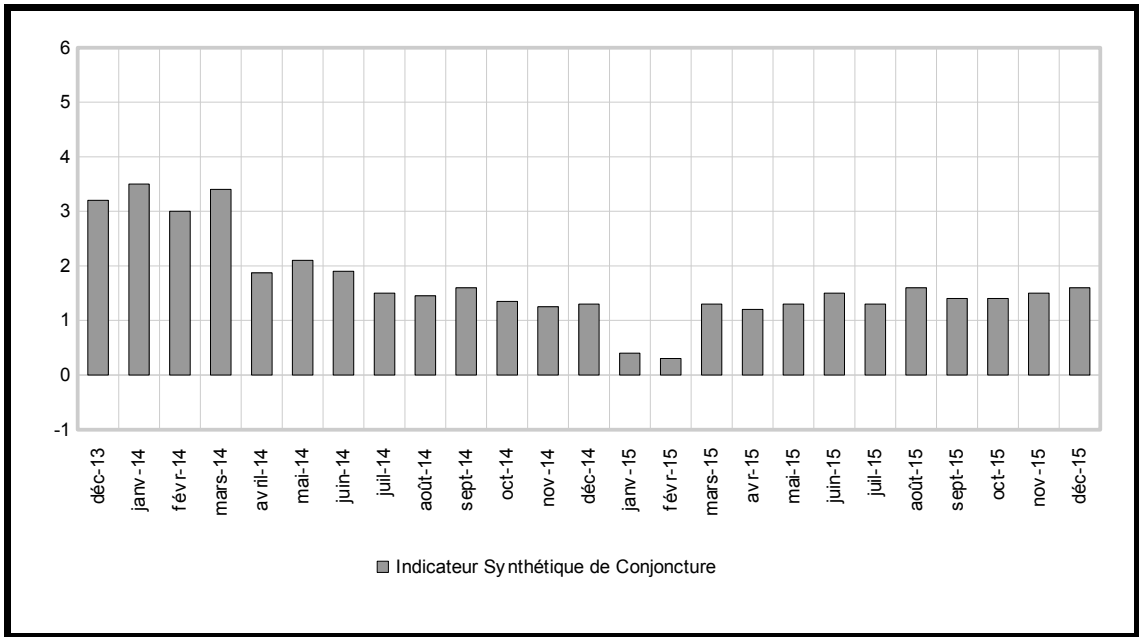
	Evolution moyenne			Evolution de l'indicateur				
	2012	2013	2014	Déc.-14	Sept-15	Oct.-15	Nov.-15	Dec.-15 *
Bénin	-2,9	2,5	1,0	1,5	0,7	0,5	0,5	0,8
Burkina	12,3	9,6	7,4	1,0	2,5	2,4	2,2	2,0
Côte d'Ivoire	3,7	0,1	3,3	1,9	5,3	5,2	5,3	5,3
Guinée-Bissau	-5,2	-6,5	4,0	1,8	2,4	2,4	2,5	2,3
Mali	-5,5	-9,1	2,0	3,7	2,3	2,4	2,5	2,2
Niger	6,8	9,9	3,2	2,8	2,7	2,6	2,5	2,5
Sénégal	9,9	10,8	2,9	2,6	3,3	3,3	3,1	3,2
Togo	-4,5	0,9	1,6	2,0	0,2	0,1	0,3	0,2

Source : BCEAO.

* Données provisoires.

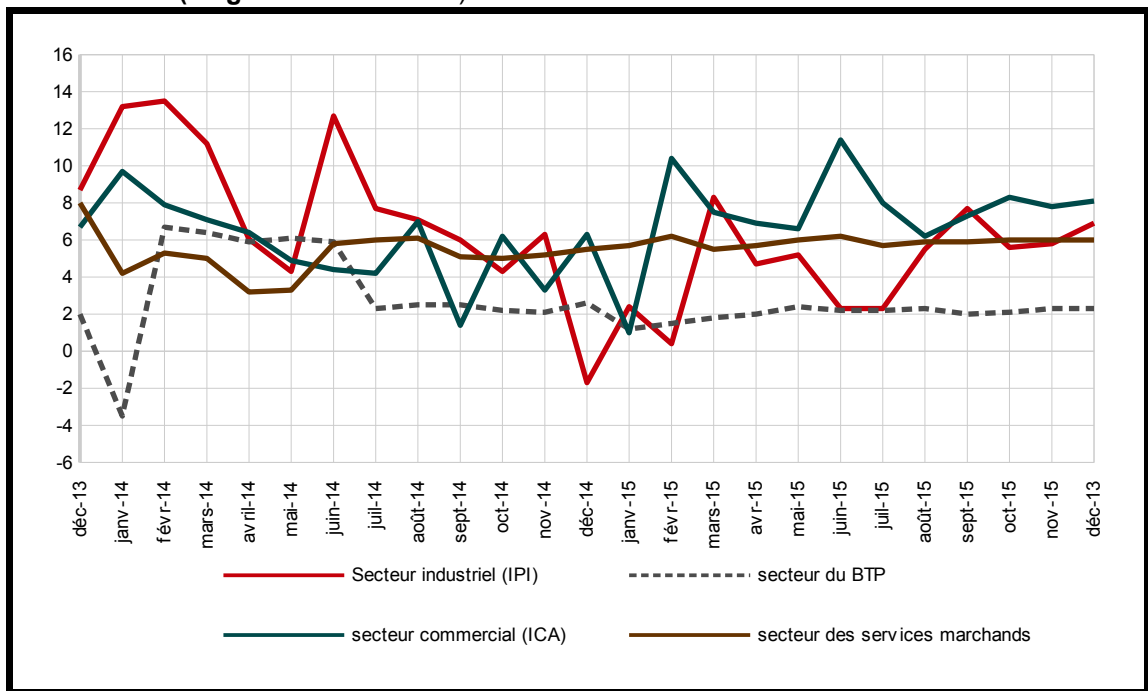
** Cet indicateur résulte d'une synthèse algébrique des indicateurs sectoriels de l'activité économique déterminés à partir des soldes d'opinion des chefs d'entreprises.

Graphique 7 : Evolution de l'Indicateur Synthétique de Conjoncture (ISC) de l'UEMOA



Source : BCEAO.

Graphique 8 : Evolution des indicateurs de l'activité économique dans l'UEMOA (en glissement annuel)



Source : BCEAO.

2.1.2 Inflation dans l'UEMOA

Tableau 10 : Evolution de l'inflation dans les pays membres de l'UEMOA

	2010	2011	2012	2013	2014	dec - 14	sept- 15	oct- 15	nov- 15	dec- 15
Bénin	2,1	2,7	6,7	1,0	-1,1	-0,7	-0,2	1,1	2,3	2,3
Burkina	-0,6	2,8	3,8	0,5	-0,3	-0,2	0,7	1,9	2,2	2,1
Côte d'Ivoire	1,7	4,9	1,3	2,6	0,5	0,9	0,8	0,5	0,8	1,3
Guinée-Bissau	2,2	5,1	2,6	0,7	-1,0	-0,1	2,7	1,9	2,2	2,4
Mali	1,2	3,0	5,3	-0,6	0,9	1,1	2,0	2,0	0,4	1,0
Niger	0,9	2,9	0,5	2,3	-0,9	-0,6	1,3	1,8	1,9	2,2
Sénégal	1,2	3,4	1,4	0,7	-1,1	-0,8	0,8	1,9	1,5	0,4
Togo	1,5	3,6	2,6	1,8	0,2	1,8	3,3	1,8	2,5	1,6
UEMOA	1,4	3,9	2,4	1,5	-0,1	0,3	1,1	1,3	1,4	1,3

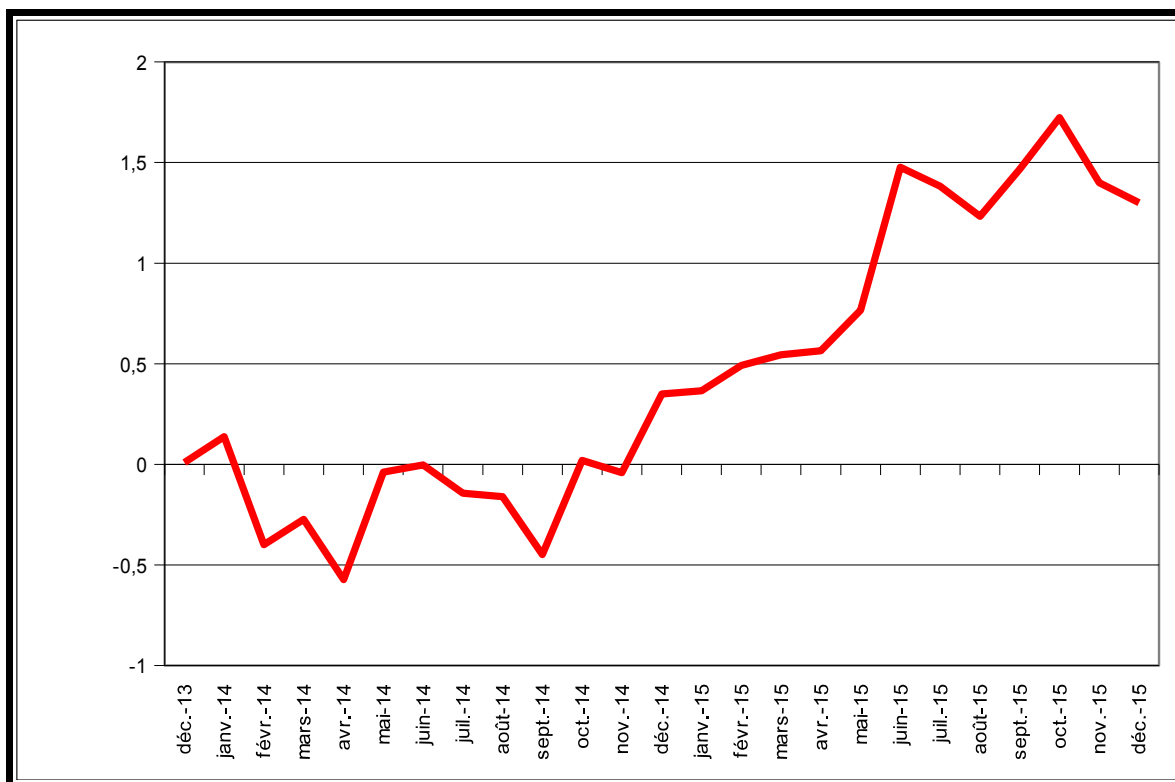
Sources : INS, BCEAO.

Tableau 11 : Contributions à l'inflation en glissement annuel dans l'UEMOA (en point de %)

Fonctions	nov - 14	sept- 15	oct- 15	nov- 15	dec- 15
Produits alimentaires et boissons non alcoolisées	-0,8	1,0	1,1	1,4	1,4
Boissons alcoolisées, Tabac et stupéfiants	0,0	0,0	0,0	0,0	0,0
Habillement	0,1	0,1	0,1	0,1	0,0
Logement	0,3	0,1	0,1	-0,2	0,0
Ameublement	0,1	0,0	0,0	0,0	0,0
Santé	0,0	0,0	0,0	0,0	0,0
Transport	0,1	-0,2	-0,1	-0,1	-0,2
Communication	0,0	0,0	0,0	0,0	0,0
Loisirs et culture	0,1	0,0	0,0	0,0	0,0
Enseignement	0,0	0,0	0,0	0,0	0,0
Restaurants et Hôtels	0,1	0,0	0,0	0,1	0,1
Autres biens	0,0	0,1	0,1	0,1	0,0
Ensemble	0,0	1,1	1,3	1,4	1,3

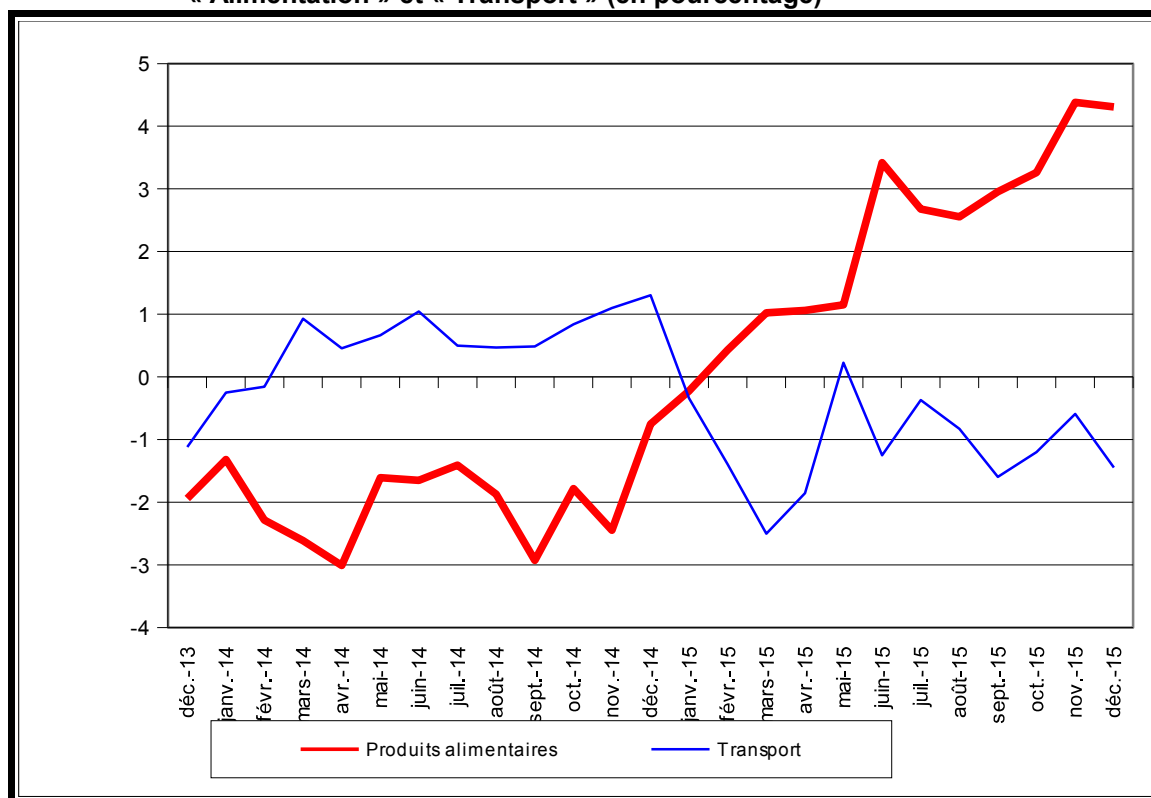
Sources : INS, BCEAO.

Graphique 9 : Evolution du taux d'inflation en glissement annuel dans l'UEMOA (en pourcentage)



Sources : INS, BCEAO.

Graphique 10 : Evolution en glissement annuel des prix des rubriques « Alimentation » et « Transport » (en pourcentage)



Sources : INS, BCEAO.

2.2 – SECTEUR MONETAIRE ET FINANCIER

2.2.1 Situation monétaire globale

Tableau 12 : Evolution de la masse monétaire dans l'UMOA

	Stock (en milliards)			Variation mensuelle (%)		Glissement annuel (%)	
	novembre 14	octobre 15	novembre 15	octobre 15	novembre 15	octobre 15	novembre 15
Masse monétaire	17 863,8	20 680,7	20 973,3	0,8	1,4	17,4	17,4
Disponibilité monétaire	11 478,3	13 381,9	13 667,4	0,0	2,1	18,0	19,1
Circulation fiduciaire	4 304,3	4 830,1	4 875,9	0,9	0,9	14,0	13,3
Dépôts en CCP	39,5	42,4	42,9	0,7	1,3	7,8	8,6
Dépôt en CNE	128,3	153,1	153,1	0,0	0,0	19,7	19,3
Dépôts à vue en banque	7 006,0	8 397,6	8 595,5	0,0	2,4	21,0	22,7
SODE-EPIC	801,5	1 316,5	850,8	61,6	-35,4	50,6	6,2
Particuliers et entreprises privées	6 204,6	14 338,7	7 744,7	89,1	-46,0	136,4	24,8
Dépôts à terme en banque	6 385,5	7 140,6	7 305,9	0,0	2,3	13,8	14,4
SODE-EPIC	505,4	527,3	528,3	0,0	0,2	6,5	4,5
Particuliers et entreprises privées	5 880,2	6 613,4	6 777,6	0,0	2,5	14,4	15,3
dont comptes à régime spécial	2 648,2	2 962,3	3 019,7	0,0	1,9	12,4	14,0
Autres postes nets	2 368,8	2 484,8	2 430,1	-0,2	-2,2	-0,9	2,6

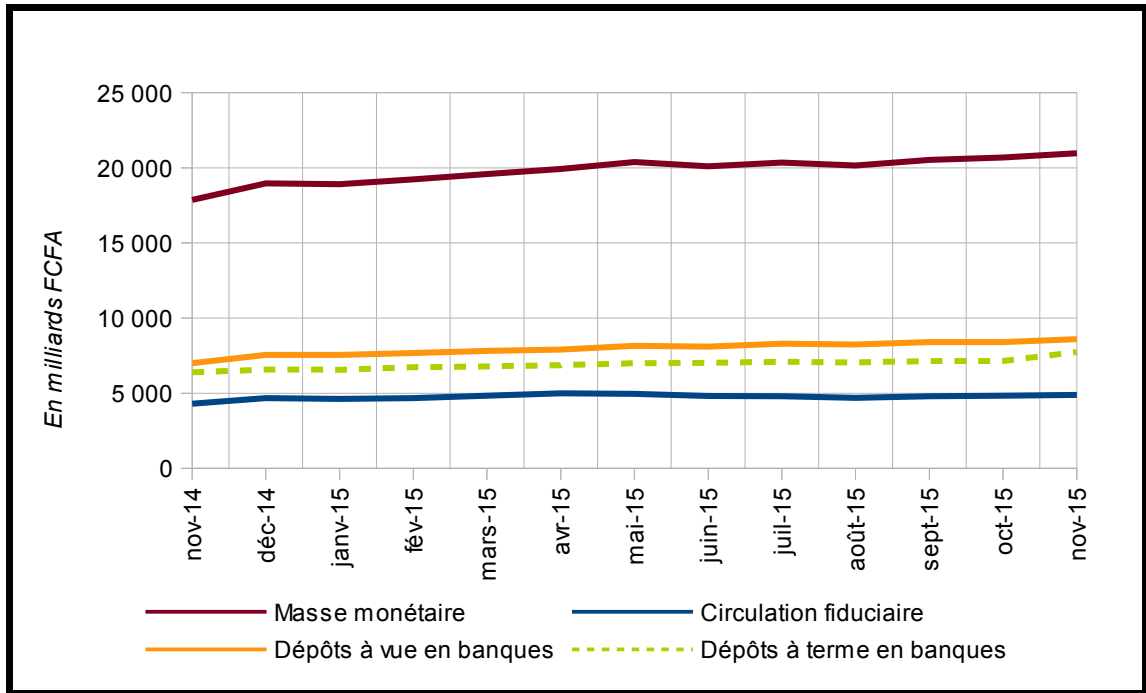
Source : BCEAO.

Tableau 13 : Evolution des contreparties de la masse monétaire dans l'UMOA

	Stock (en milliards)			Variation mensuelle (%)		Glissement annuel (%)	
	novembre 14	octobre 15	novembre 15	octobre 15	novembre 15	octobre 15	novembre 15
Avoirs Extérieurs Nets	4 434,9	4 522,6	4 410,1	-5,2	-2,5	-2,0	-0,6
Banque Centrale	5 005,2	5 406,0	5 283,8	-4,2	-2,3	6,6	5,6
Banques	-570,3	-883,4	-873,7	1,3	-1,1	92,1	53,2
Crédit intérieur	15 797,6	18 642,8	18 993,3	2,2	1,9	20,2	20,2
Position Nette du Gouvernement	4 547,9	5 911,7	6 014,4	2,4	1,7	33,4	32,2
Crédit à l'économie	11 249,7	12 731,1	12 979,0	2,1	1,9	14,9	15,4
Court terme	6 398,2	7 137,1	7 290,7	2,6	2,2	14,3	13,9
dont crédit de campagne	369,2	337,1	439,9	24,7	30,5	6,9	19,2
Moyen et long terme	4 851,5	5 594,0	5 688,2	1,4	1,7	15,6	17,2
PM : Refinancement BCEAO	2 175,5	2 442,6	2 719,6	0,0	11,3	14,3	25,0
Actif	20 232,5	23 165,5	23 403,5	0,7	1,0	15,1	15,7

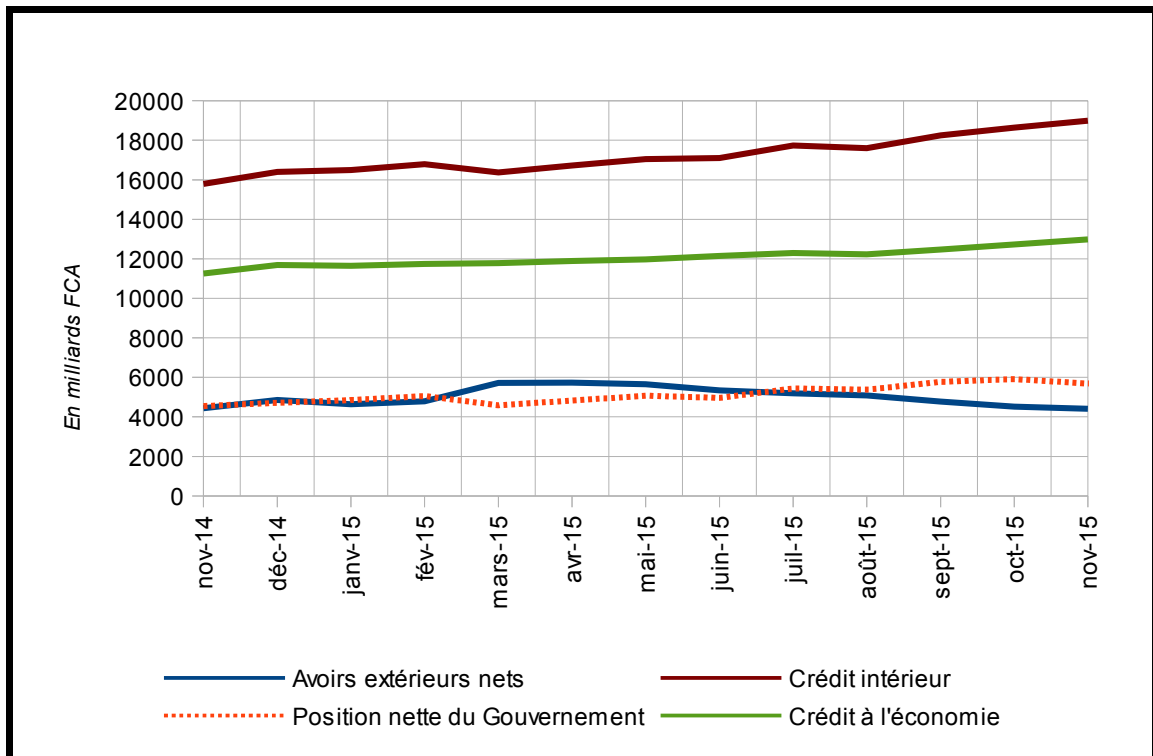
Source : BCEAO.

Graphique 11 : Evolution de la masse monétaire dans l'UMOA



Source : BCEAO.

Graphique 12 : Evolution des contreparties de la masse monétaire dans l'UMOA



Source : BCEAO.

2.2.2 Conditions de banque*

Tableau 14 : Evolution des crédits et des dépôts bancaires

	Moyenne mensuelle sur l'année				Cumuls mensuels				
	2012	2013	2014	2015	08/15	09/15	10/15	11/15	12/15
Crédits bancaires mis en place									
- Volume (en milliards de FCFA)	605,1	767,5	894,9	995,7	971,7	998,6	1004,5	1021,4	1242,6
Court terme	435,4	543,1	631,0	703,3	731,5	703,8	639,6	764,2	884,4
Moyen et long terme	169,7	224,4	263,9	292,3	240,3	294,8	364,9	257,2	358,2
Secteur public	39,5	42,8	56,2	85,6	69,2	81,3	126,1	136,1	115,6
Secteur privé	565,6	724,7	838,7	910,0	902,6	917,3	878,4	885,3	1127,0
(A)- Taux d'intérêt moyen (%)	7,99	7,56	7,26	6,99	6,50	7,06	6,97	7,14	7,10
<i>(Hors personnel de banque)</i>	<i>8,03</i>	<i>7,60</i>	<i>7,28</i>	<i>7,02</i>	<i>6,51</i>	<i>7,09</i>	<i>7,00</i>	<i>7,16</i>	<i>7,12</i>
Court terme	7,40	7,02	6,74	6,51	5,90	6,55	6,42	6,73	6,76
Moyen et long terme	9,51	8,87	6,76	8,15	8,33	8,29	7,95	8,33	7,93
Secteur public	7,02	7,19	6,82	6,44	5,82	6,05	6,49	6,72	6,58
Secteur privé	8,06	7,58	7,29	7,05	6,55	7,15	7,04	7,20	7,15
Durée moyenne des crédits (mois)	21,7	23,1	23,3	22,4	19,3	22,1	30,4	19,7	21,6
Nouveaux dépôts bancaires									
- Volume (en milliards de FCFA)	549,2	542,8	597,2	606,1	582,0	643,5	634,0	589,5	652,6
Court terme	425,0	405,2	449,7	450,8	456,4	457,3	495,2	461,7	511,1
Moyen et long terme	124,2	137,6	147,5	155,3	125,6	186,2	138,8	127,8	141,5
Secteur public	99,6	104,2	120,2	121,0	108,6	171,8	121,6	115,1	122,3
Secteur privé	449,7	438,7	477,0	485,1	473,5	471,7	512,4	474,4	530,3
(B)- Taux d'intérêt moyen (%)	5,04	5,25	5,35	5,12	5,14	5,10	4,97	4,82	4,96
Court terme	4,87	5,04	5,16	4,93	5,01	4,91	4,84	4,65	4,78
Moyen et long terme	5,61	5,88	5,94	5,67	5,60	5,56	5,40	5,43	5,62
Secteur public	5,21	5,35	5,67	5,33	4,99	5,38	5,26	5,38	5,39
Secteur privé	5,00	5,23	5,27	5,06	5,17	5,00	4,89	4,68	4,87
Durée moyenne des dépôts (mois)	15,6	18,4	19,6	20,9	18,7	24,5	16,7	18,4	15,9
(A)-(B) Marge moyenne d'intérêt (%)	2,95	2,31	1,90	1,88	1,36	1,96	2,01	2,32	2,14

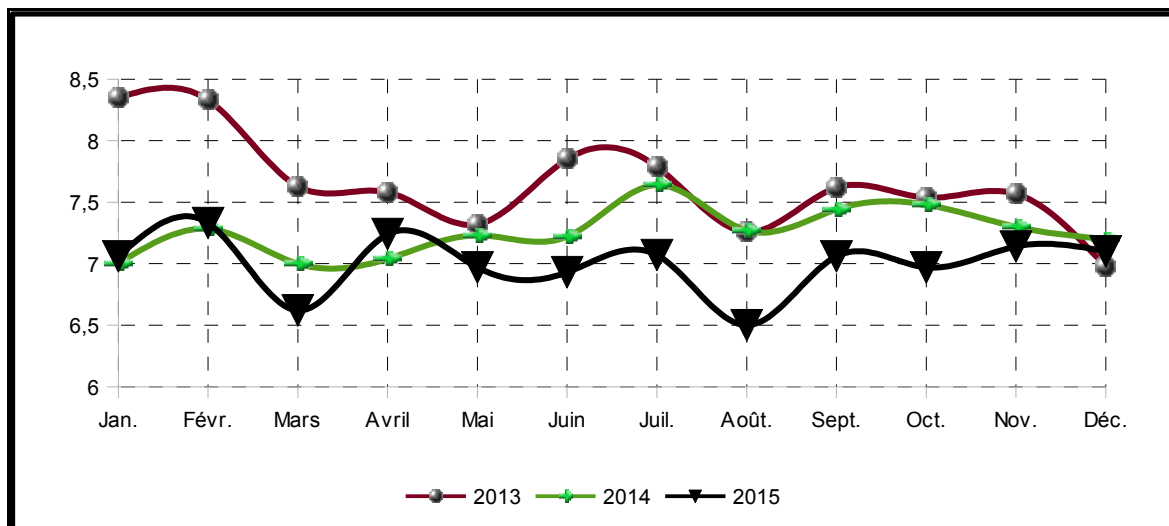
Source : BCEAO.

Tableau 15 : Evolution des taux d'intérêt suivant la nature du débiteur et l'objet du crédit

Par catégorie de la clientèle	Moyenne annuelle				Moyenne mensuelle				
	2012	2013	2014	2015	08/15	09/15	10/15	11/15	12/15
Etat et organismes assimilés	7,33	7,35	7,03	6,49	6,15	6,54	6,57	6,86	6,54
Particuliers	10,31	9,45	9,10	9,02	8,97	9,09	8,99	9,14	6,92
Clientèle financière	8,28	6,32	6,41	6,90	9,94	6,65	6,66	6,47	6,43
Sociétés d'Etat et EPIC	6,73	7,04	6,66	6,24	5,64	5,73	6,39	6,57	6,61
Assurances-Caisses de retraite	10,09	9,69	8,32	8,30	11,61	7,70	8,67	8,56	8,49
Entreprises privées du secteur productif	7,48	7,08	6,91	6,63	6,03	6,80	6,60	6,96	6,99
Entreprises individuelles	8,31	8,11	7,32	7,00	6,72	6,88	7,41	6,77	10,40
Par objet économique									
Habitation	8,44	7,44	7,64	8,00	7,34	8,20	7,15	7,79	8,00
Exportation	7,98	8,24	5,89	9,08	9,41	8,95	8,90	9,38	9,32
Équipement	8,77	8,45	8,21	8,18	7,84	8,12	8,03	8,34	8,12
Consommation	10,11	9,29	9,05	7,77	7,36	7,74	7,21	7,74	6,33
Trésorerie	7,27	6,90	6,68	6,32	5,66	6,51	6,52	6,66	7,05

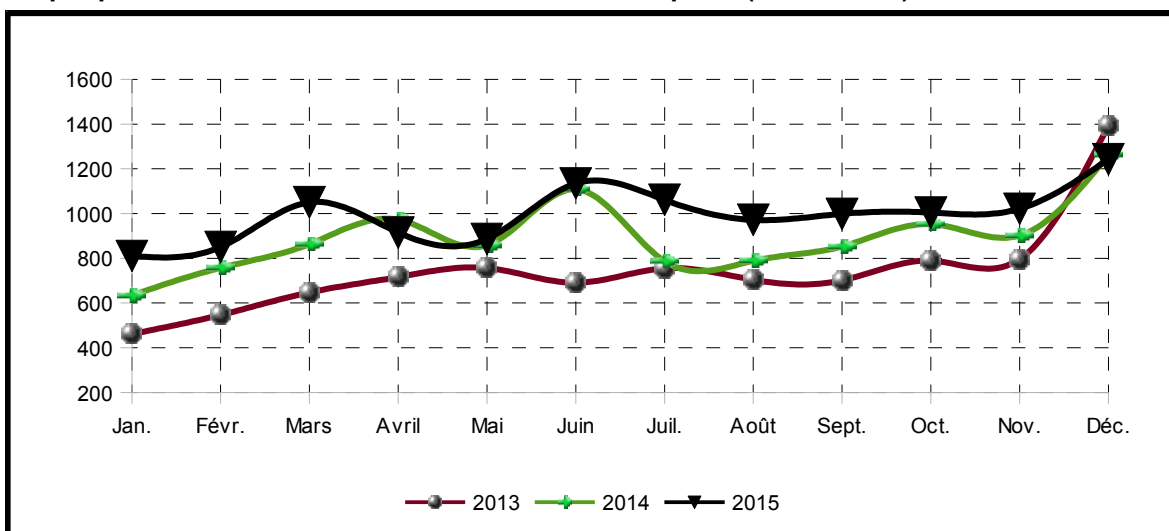
* : Données provisoires pour décembre 2015

Graphique 13 : Taux débiteurs moyens des banques dans l'UEMOA (en pourcentage)



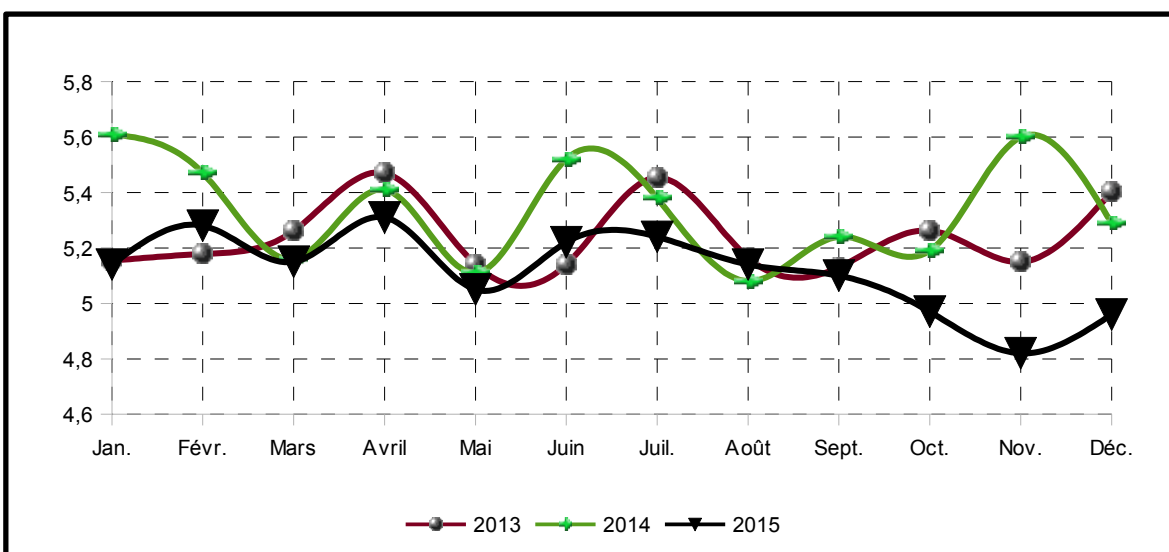
Source : BCEAO.

Graphique 14 : Cumuls mensuels des crédits mis en place (en milliards)



Source : BCEAO.

Graphique 15 : Taux créditeurs moyens des banques dans l'UEMOA (en pourcentage)



Source : BCEAO.

Tableau 16 : Taux débiteurs moyens en fonction du débiteur

	Etat et organismes assimilés		Particuliers		Sociétés d'Etat et EPIC		Entreprises privées du secteur productif		Entreprises individuelles		Autres débiteurs		Ensemble	
	Nov 15	Dec 15	Nov 15	Dec 15	Nov 15	Dec 15	Nov 15	Dec 15	Nov 15	Dec 15	Nov 15	Dec 15	Nov 15	Dec 15
Bénin	6,04	6,04	8,68	8,68	7,51	7,51	8,31	8,31	10,80	10,80	6,55	6,55	7,32	7,32
Burkina	9,86	9,86	7,72	7,72	7,20	7,20	8,25	8,25	10,21	10,21	5,55	5,55	8,17	8,17
CI	7,51	8,97	9,67	5,58	9,78	7,02	6,49	6,59	4,66	8,76	4,97	6,00	6,35	6,33
GB	9,00		10,78	10,23			11,92	9,80	8,00	7,67	6,74	1,11	10,75	9,77
Mali	12,99	12,99	9,83	9,83	5,20	5,20	8,75	8,75	11,19	11,19	8,47	8,47	8,36	8,36
Niger	7,89	13,00	10,55	10,91	11,71	0,00	10,41	7,92	11,37	11,04	10,47	8,49	9,47	9,11
Sénégal	6,88	6,88	9,28	9,28	8,14	8,14	5,08	5,08	10,83	10,83	6,83	6,83	5,94	5,94
Togo			8,87	8,89	6,07	7,10	8,60	7,42	10,60	10,06	6,90	5,75	8,50	7,75

Source : BCEAO.

Tableau 17 : Taux débiteurs moyens en fonction de l'objet du crédit

	Habitation		Exportation		Equipement		Consommation		Trésorerie		Autres objets		Ensemble	
	Nov 15	Dec 15	Nov 15	Dec 15	Nov 15	Dec 15	Nov 15	Dec 15	Nov 15	Dec 15	Nov 15	Dec 15	Nov 15	Dec 15
Bénin	8,58	8,58	10,80	10,80	8,60	8,60	8,19	8,19	6,81	6,81	7,71	7,71	7,32	7,32
Burkina	4,15	4,15	11,00	11,00	8,61	8,61	7,19	7,19	8,21	8,21	8,46	8,46	8,17	8,17
CI	7,78	8,45	9,32	10,00	8,69	7,90	6,53	5,19	5,87	6,83	5,75	6,67	6,35	6,33
GB	10,00			9,00			10,77	10,83	10,98	10,58	8,30	7,92	10,75	9,77
Mali	7,24	7,24	9,36	9,36	9,34	9,34	10,22	10,22	7,73	7,73	8,53	8,53	8,36	8,36
Niger	7,62	10,10	12,00		7,99	9,12	11,06	10,38	10,87	10,33	10,87	7,24	9,47	9,11
Sénégal	7,53	7,53			7,28	7,28	9,11	9,11	4,66	4,66	8,88	8,88	5,94	5,94
Togo	9,49	8,27		9,00	7,78	9,64	8,66	8,68	8,40	7,85	9,23	7,15	8,50	7,75

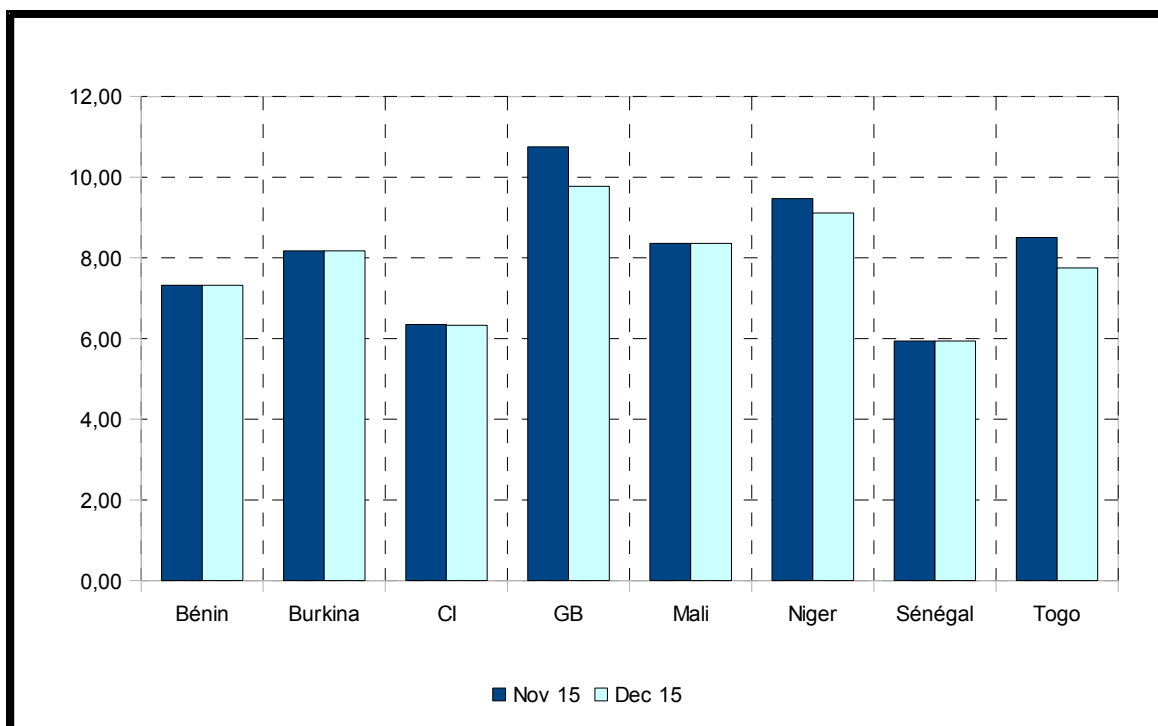
Source : BCEAO.

Tableau 18 : Taux créditeurs moyens par déposants

	Etat et organismes assimilés		Particuliers		Sociétés d'Etat et EPIC		Entreprises privées du secteur productif		Entreprises individuelles		Autres déposants		Ensemble	
	Nov 15	Dec 15	Nov 15	Dec 15	Nov 15	Dec 15	Nov 15	Dec 15	Nov 15	Dec 15	Nov 15	Dec 15	Nov 15	Dec 15
Bénin	6,66	6,66	4,98	4,98	2,95	2,95	6,00	6,00	3,85	3,85	6,18	6,18	5,82	5,82
Burkina	4,88	4,88	4,57	4,57	8,64	8,64	5,21	5,21	4,70	4,70	3,57	3,57	4,08	4,08
CI	4,38	5,49	4,97	5,60	5,03	5,05	4,90	4,99	3,77	3,54	5,29	5,90	4,70	4,99
GB							4,61	4,91		3,00	3,43	3,37	4,45	4,49
Mali	4,67	4,67	4,70	4,70	2,98	2,98	5,06	5,06	1,72	1,72	4,82	4,82	4,35	4,35
Niger	6,00	6,03	4,89	6,38			5,43	6,18			6,42	6,20	6,17	6,18
Sénégal	5,63	5,63	3,82	3,82	6,26	6,26	5,80	5,80	5,86	5,86	6,37	6,37	5,46	5,46
Togo	4,83	5,35	4,61	5,21	5,90	5,42	5,41	5,73	4,30	5,23	5,50	5,92	5,37	5,61

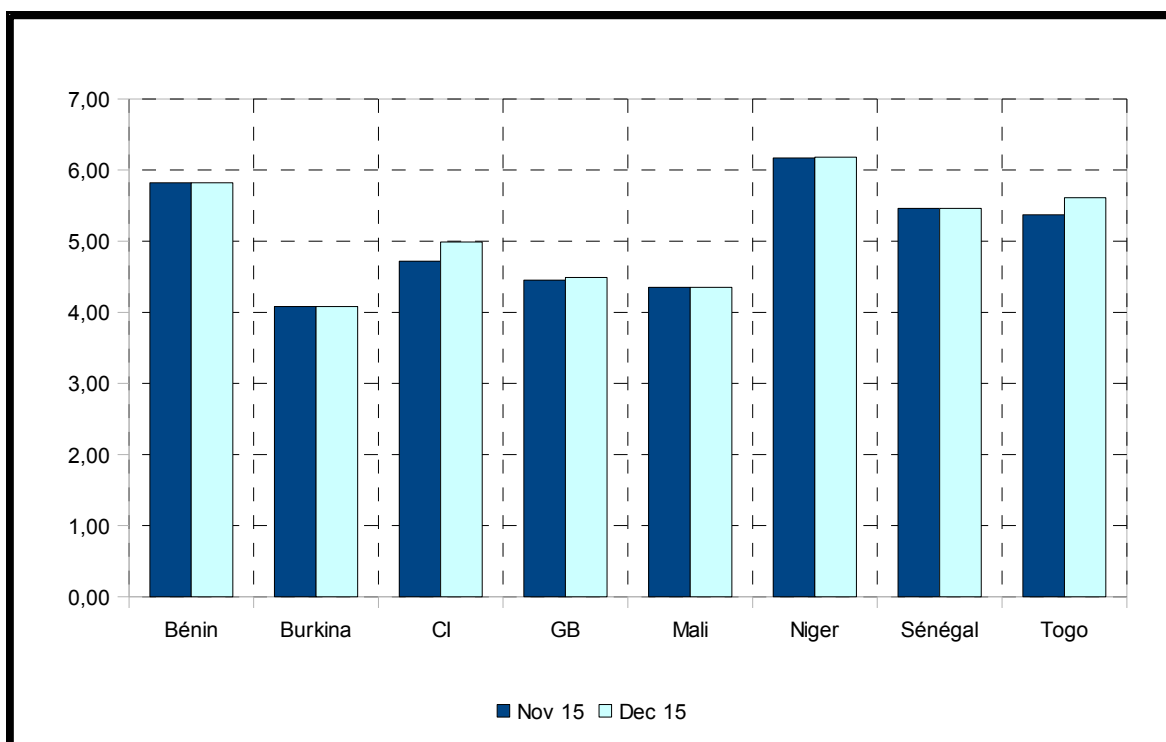
Source : BCEAO.

Graphique 16 : Taux d'intérêt débiteurs moyens par pays (en pourcentage)



Source : BCEAO.

Graphique 17 : Taux d'intérêt créditeurs moyens par pays (en pourcentage)



Source : BCEAO.

2.2.3 Marché monétaire

Tableau 19 : Evolution des taux du marché monétaire (moyennes mensuelles)

	déc. 12	déc. 13	déc. 14	sept. 15	oct. 15	nov. 15	déc. 15
Guichet du prêt marginal UMOA	4,00	3,50	3,50	3,50	3,50	3,50	3,50
Injection de liquidités à une semaine (taux marg.)	3,00	2,52	2,51	2,52	2,52	2,54	2,58
Taux interbancaire à 1 jour UMOA	3,96	3,23	3,83	3,15	3,61	4,16	3,65
Taux interbancaire à 1 semaine UMOA	3,74	3,12	3,44	3,61	3,64	3,22	3,58
Taux interbancaire à 1 mois UMOA	5,29	5,15	5,16	4,89	4,33	5,04	3,80
Taux d'usure UMOA	18,00	18,00	15,00	15,00	15,00	15,00	15,00

Source : BCEAO.

Tableau 20 : Evolution des volumes des transactions sur le marché monétaire

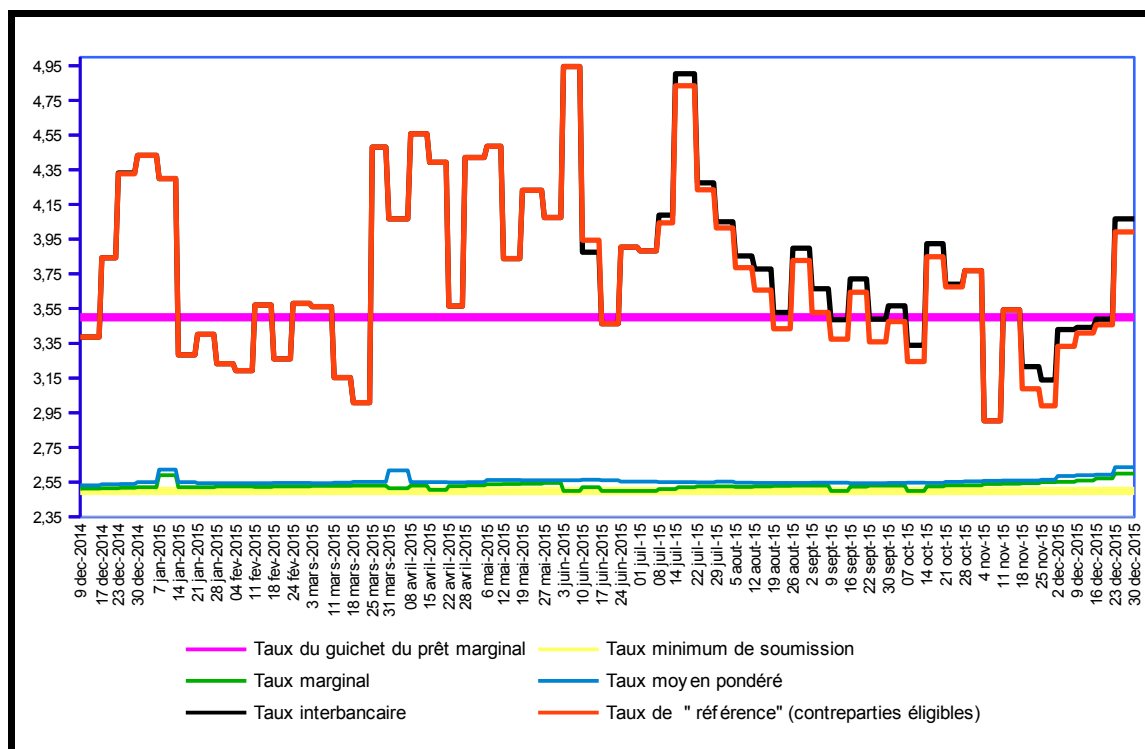
Semaines	Juillet 2015				Août 2015				Septembre 2015			
	1	2	3	4	1	2	3	4	1	2	3	4
Montant mis en adjudication (en mds de F.CFA)	1 450,0	1 450,0	1 400,0	1 425,0	1 450,0	1 450,0	1 400,0	1 450,0	1 475,0	1 425,0	1 475,0	1 550,0
Soumissions proposées (en mds de F.CFA)	1 476,1	1 372,3	1 390,1	1 395,2	1 427,4	1 381,5	1 443,9	1 453,9	1 395,8	1 456,9	1 593,7	1 536,5
Montant retenu	1 450,0	1 372,3	1 390,1	1 395,2	1 427,4	1 381,5	1 400,0	1 450,0	1 395,8	1 425,0	1 475,0	1 536,5
Taux marginal	2,51	2,52	2,53	2,53	2,52	2,53	2,53	2,53	2,50	2,52	2,53	2,53
Taux moyen pondéré	2,55	2,55	2,55	2,55	2,55	2,54	2,54	2,55	2,55	2,54	2,54	2,55
Taux interbancaire (toutes maturités)	4,42	4,31	4,92	4,55	4,31	4,20	4,33	4,18	4,32	4,37	4,22	4,16
Taux interbancaire à 1 semaine	3,88	4,09	4,90	4,27	3,85	3,78	3,53	3,90	3,66	3,49	3,77	3,49
Taux du guichet de prêt marginal	3,50	3,50	3,50	3,50	3,50	3,50	3,50	3,50	3,50	3,50	3,50	3,50
Volume des opérations interbancaires (toutes maturités)	111,5	81,0	96,7	73,5	61,6	115,0	96,0	117,3	85,1	94,8	141,7	109,7
Volumes des opérations interbancaires (une semaine)	16,8	32,3	28,9	41,5	25,3	30,8	42,8	47,3	32,5	42,5	64,9	41,3
Encours des prêts interbancaires (en mds de F.CFA)	300,5	310,6	307,9	312,8	282,7	273,5	298,2	326,9	327,8	342,9	361,6	338,8
Encours du prêt marginal (en mds de F.CFA)	24,9	21,0	40,1	16,5	4,2	10,2	41,9	13,3	12,0	48,1	116,7	18,2

Source : BCEAO

Semaines	Octobre 2015				Novembre 2015				Decembre 2015			
	1	2	3	4	1	2	3	4	1	2	3	4
Montant mis en adjudication (en mds de F.CFA)	1 575,0	1 575,0	1 600,0	1 730,0	1 730,0	1 730,0	1 730,0	1 730,0	1 730,0	1 730,0	1 730,0	1 730,0
Soumissions proposées (en mds de F.CFA)	1 539,4	1 607,2	1 727,5	1 731,1	1 809,2	1 751,7	1 746,5	1 777,6	1 825,0	1 785,1	2 002,5	2 283,7
Montant retenu	1 539,4	1 575,0	1 600,0	1 730,0	1 730,0	1 730,0	1 730,0	1 730,0	1 730,0	1 730,0	1 730,0	1 730,0
Taux marginal	2,50	2,53	2,53	2,53	2,54	2,54	2,54	2,56	2,55	2,59	2,64	2,79
Taux moyen pondéré	2,55	2,55	2,55	2,56	2,56	2,56	2,56	2,56	2,59	2,56	2,59	2,56
Taux interbancaire (toutes maturités)	4,27	3,98	4,39	4,02	3,96	3,98	4,19	4,16	4,07	3,90	3,96	4,06
Taux interbancaire à 1 semaine	3,57	3,34	3,92	3,69	2,90	3,54	3,22	3,14	3,43	3,44	3,49	4,07
Taux du guichet de prêt marginal	3,50	3,50	3,50	3,50	3,50	3,50	3,50	3,50	3,50	3,50	3,50	3,50
Volume des opérations interbancaires (toutes maturités)	107,8	124,1	140,2	177,6	113,9	148,3	96,2	113,1	138,4	154,4	127,7	156,9
Volumes des opérations interbancaires (une semaine)	50,1	60,8	39,6	63,8	58,3	67,8	41,5	37,0	56,5	85,4	65,4	52,1
Encours des prêts interbancaires (en mds de F.CFA)	339,8	354,2	354,9	389,0	386,4	352,9	320,0	299,7	342,1	389,1	349,6	359,6
Encours du prêt marginal (en mds de F.CFA)	49,4	3,1	82,6	79,1	79,5	84,0	22,0	50,8	79,5	84,0	22,0	50,8

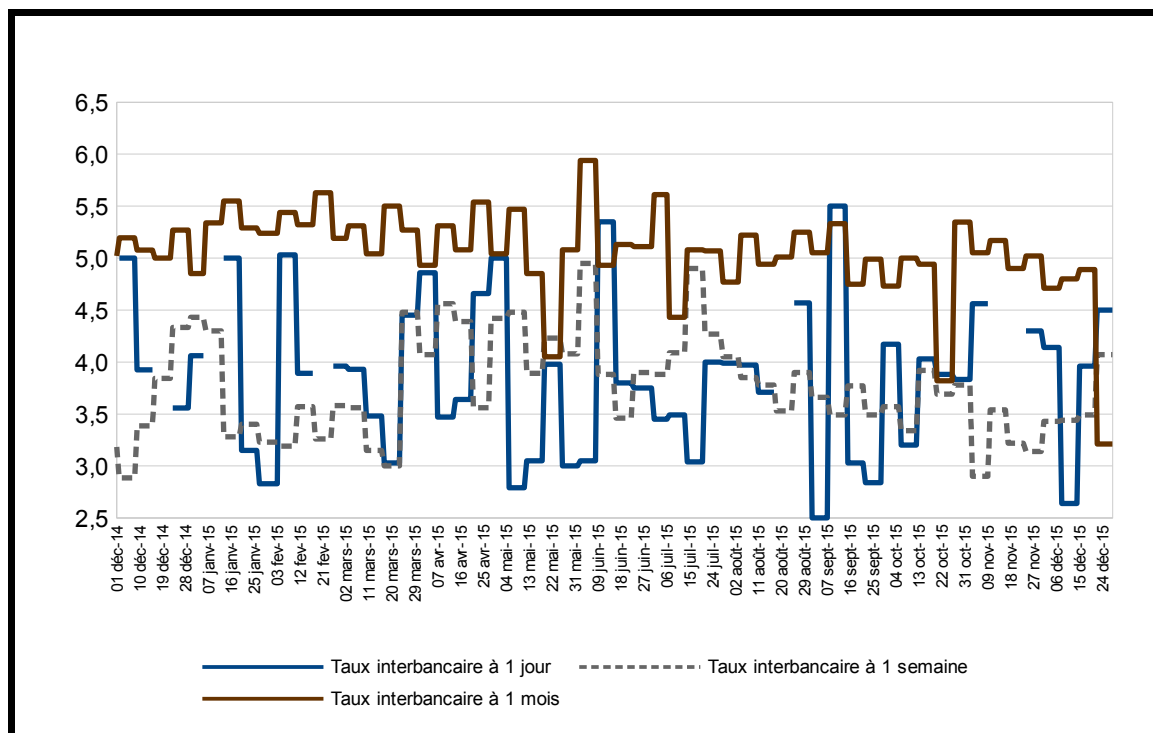
Source : BCEAO

Graphique 18 : Evolution des taux d'intérêt du marché monétaire (en %)



Source : BCEAO.

Graphique 19 : Evolution des taux interbancaires selon les maturités (en %)



Source : BCEAO.

2.2.4 Marché financier

Tableau 21 : Evolution de la Bourse Régionale des Valeurs Mobilières (BRVM)

Secteurs	Indices sectoriels base 100 au 15 septembre 1998			Capitalisation Boursière (en milliards de FCFA)		
	décembre 14	novembre 15	décembre 15	décembre 14	novembre 15	décembre 15
BRVM 10	267,5	297,3	290,4			
BRVM Composite	258,1	305,4	303,9	6 319,7	7 536,8	7 499,7
Marché obligataire				1 139,0	1 619,4	1 579,2
Capitalisation totale				7 458,7	9 156,2	9 078,9

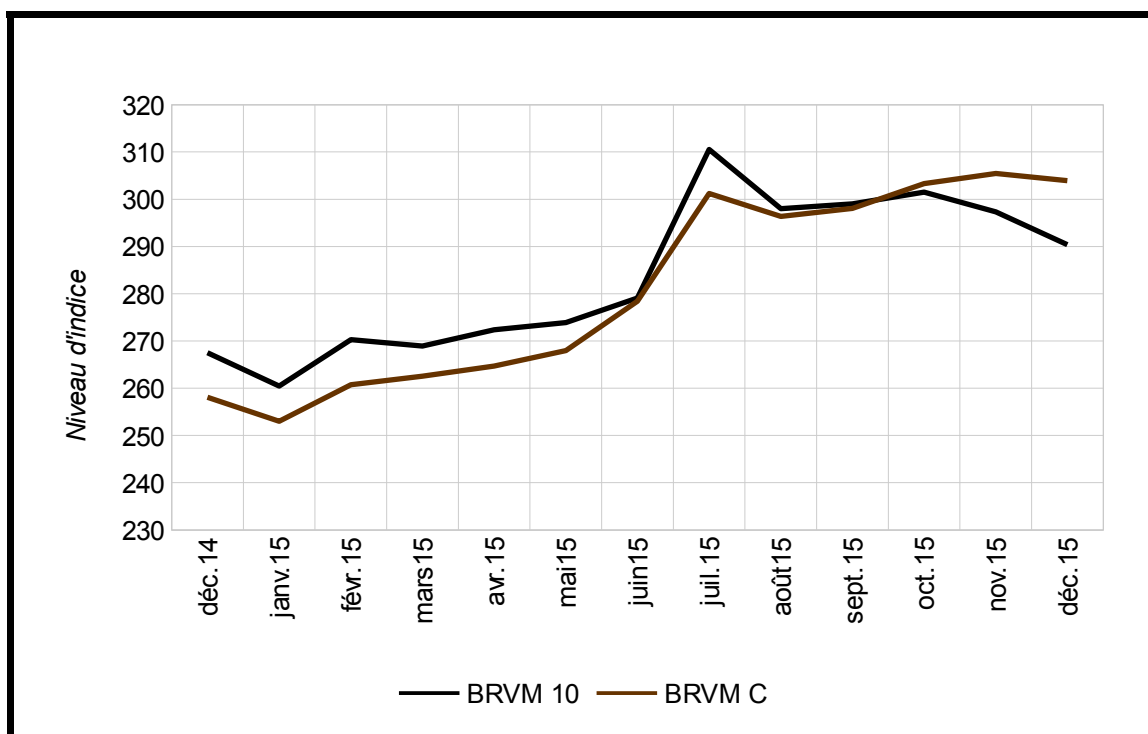
Source: BRVM / SGI.

Tableau 22 : Evolution des volumes et valeurs transigés

	2012	2013	2014	2015		
	décembre	décembre	décembre	octobre	novembre	décembre
Volume des transactions (en milliers de titres)	1 941,0	6 401,9	11 131,2	6 267,8	6 307,1	7 936,4
Valeur des transactions (en millions de FCFA)	13 649,6	14 007,6	34 957,7	34 555,1	44 100,0	31 859,1
Titre le plus actif (en milliers de volume)	ETIT TG (1 210,8)	ETIT TG (5 593,5)	ETIT TG (10 132)	ETIT TG (4 939)	ETIT TG (4 578)	ETIT TG (5 803)
Titre le plus actif (en millions de FCFA)	SONATEL SN (8 566,9)	SONATEL SN (4 841,1)	BICI CI (10 418,0)	SONATEL SN (6 452,1)	SONATEL SN (11 428,3)	TPCI (10 295,0)
Plus forte hausse						
- Titre	CROWN SIEM CI	SODE CI	BOLLORE AF. LOG. CI	CFAO MOTORS CI	CROWN SIEM CI	BOLLORE AF. LOG. CI
- Variation	18,22%	38,31%	48,63%	23,29%	55,17%	23,73%
Plus forte baisse						
- Titre	SMB CI	MOVIS CI	MOVIS CI	MOVIS CI	PALM CI	TOTAL CI
- Variation	-20,00%	-6,76%	-14,33%	-12,58%	-16,97%	-10,83%

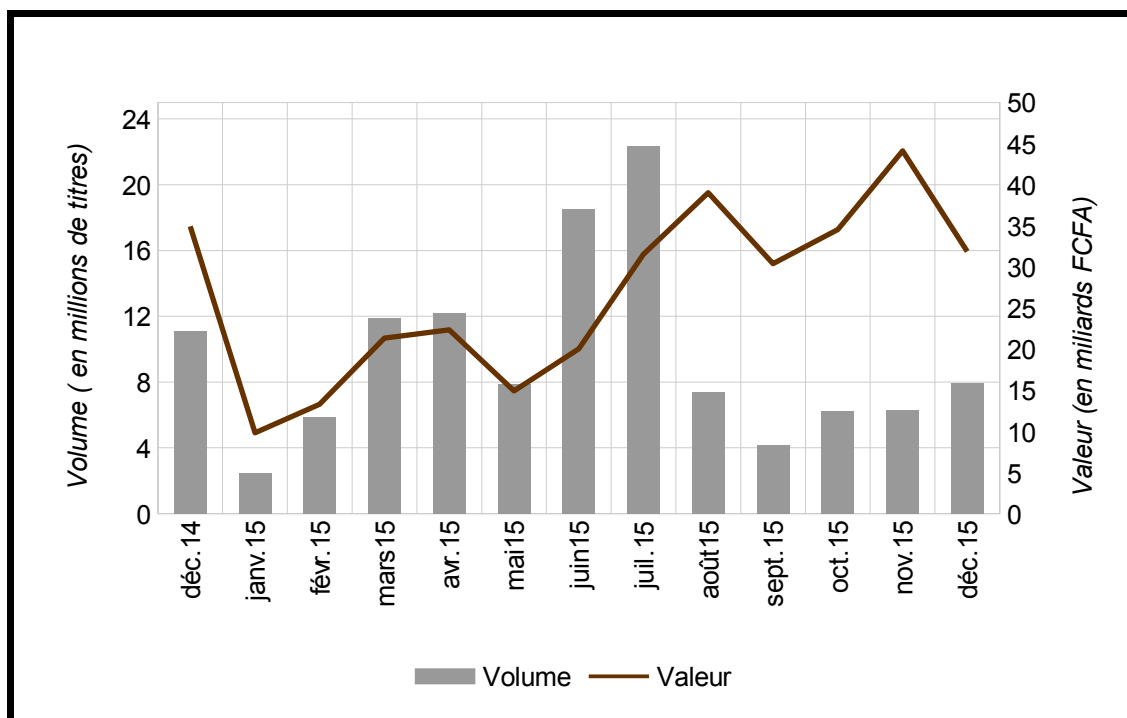
Source: BRVM / SGI.

Graphique 20 : Evolution des indices de la Bourse Régionale des Valeurs Mobilières



Source : BRVM / SGI.

Graphique 21 : Evolution des volumes et des valeurs transigés



Source : BRVM / SGI.

Glossaire

Agrégats de la masse monétaire : stocks à la fin de période de la « Masse monétaire », de la « Circulation fiduciaire », des « Dépôts à terme en banque » et « Dépôts à vue en banque », notamment.

Contreparties de la masse monétaire : stocks à la fin de période des « Avoirs Extérieurs Nets », de la « Position Nette du Gouvernement », du « Crédit à l'intérieur », du « Crédit à l'économie » et de « Refinancement de la BCEAO ».

Crédits mis en place par les banques : total du volume des crédits octroyés par les banques primaires à la clientèle au cours de la période.

Indicateur synthétique de conjoncture : appréciation qualitative des opinions des chefs d'entreprises dans les secteurs d'activité économique tels que la production industrielle, le commerce, les bâtiments et travaux publics et les services marchands. Il résulte d'une synthèse algébrique des différents indicateurs sectoriels de l'activité.

Indice du chiffre d'affaires du commerce : évolution des ventes des produits dans le commerce de détail (grandes surfaces). Les produits sont regroupés en groupes : « Produits pétroliers », « Produits alimentaires », « Articles d'habillement », « Equipement du logements », « Produits pharmaceutiques et cosmétiques » et « Automobiles et motocycles ».

Indice de la production industrielle : évolution, en quantité physique (en volume), des biens produits par les entreprises industrielles. Les unités concernées sont celles des branches « Extractive », « Manufacturière » et « Energie et eau ».

Inflation en glissement annuel : variation en pourcentage de l'indice des prix à la consommation d'un mois donné par rapport à celui du même mois de l'année précédente.

Inflation en moyenne annuelle : variation en pourcentage de la moyenne de l'indice des prix à la consommation calculée sur les douze (12) mois de l'année par rapport à la moyenne obtenue l'année précédente.

Nouveaux dépôts bancaires : cumul du montant déposé par les agents économiques auprès des banques primaires au cours de la période.

Taux d'intérêt créditeur moyen : moyenne des taux que les banques primaires appliquent à la clientèle lors des dépôts, pondérée par le montant du dépôt.

Taux d'intérêt débiteur moyen : moyenne des taux que les banques primaires appliquent à la clientèle lors de mise en place du crédit, pondérée par le montant du crédit.



BCEAO

BANQUE CENTRALE DES ETATS
DE L'AFRIQUE DE L'OUEST

Avenue Abdoulaye Fadiga
BP 3108 - Dakar - Sénégal
www.bceao.int