



BCEAO

BANQUE CENTRALE DES ETATS
DE L'AFRIQUE DE L'OUEST

**BULLE TIN MENSUEL DE STATISTIQUES
ECONOMIQUES DE L'UEMOA**

DECEMBRE 2014



BCEAO
BANQUE CENTRALE DES ETATS
DE L'AFRIQUE DE L'OUEST

**BULLETIN MENSUEL DE STATISTIQUES ECONOMIQUES DE L'UEMOA
DECEMBRE 2014 (*)**

(*) : Ce bulletin, qui remplace celui dénommé « Bulletin mensuel de la conjoncture économique dans l'UEMOA », est publié au plus tard le dernier jour du mois suivant celui sous revue.

PLAN

<i>PRINCIPAUX CONSTATS</i>	4
I - ENVIRONNEMENT INTERNATIONAL	6
1.1 – <i>SECTEUR REEL</i>	6
1.1.1. Inflation dans les principaux pays partenaires.....	6
1.1.2. Prix des produits pétroliers.....	6
1.1.3. Prix des principales matières premières.....	8
1.2 - <i>SECTEUR MONETAIRE ET FINANCIER</i>	10
1.2.1. Taux directeurs des Banques Centrales des principaux partenaires.....	10
1.2.2. Taux de change des principales devises.....	10
1.2.3. Principaux indicateurs sur les marchés financiers internationaux.....	10
II - CONJONCTURE INTERNE	12
2.1 - <i>SECTEUR REEL</i>	12
2.1.1. Activité économique (ISC, IPI, BTP, ICA, Services marchands).....	12
2.1.2. Inflation dans l'Union.....	14
2.2 - <i>SECTEUR MONETAIRE ET FINANCIER</i>	16
2.2.1. Situation monétaire globale.....	16
2.2.2. Conditions de banque.....	18
2.2.3. Marché monétaire.....	22
2.2.4. Marché financier.....	24
Glossaire	26

PRINCIPAUX CONSTATS SUR LA CONJONCTURE A FIN DECEMBRE 2014

- *Le cours du pétrole brut sur les marchés internationaux (moyenne WTI, BRENT, DUBAI) a baissé de 21,7% en décembre 2014, par rapport au mois précédent. Les prix des principales matières premières exportées par les pays de l'Union ont connu des évolutions contrastées. Ils ont baissé de 3,3% pour le caoutchouc et 3,0% pour le café, contre des hausses de 2,4% pour l'or, 1,4% pour le coton et 0,8% pour le cacao. L'indice des cours des produits alimentaires publié par le FMI s'est inscrit en baisse de 0,2%, en rythme mensuel, en décembre 2014.*
- *Au plan de la politique monétaire, les principales banques centrales ont maintenu leurs taux directeurs inchangés au cours du mois de décembre 2014.*
- *Les indices boursiers internationaux ont, dans leur ensemble, enregistré une baisse à fin décembre 2014, par rapport au mois précédent. En particulier, l'EuroStoxx, le CAC 40, le Footsie et le DAX ont replié respectivement de 3,2%, 2,7%, 2,3% et 2,2%. En revanche, les indices ont progressé en glissement annuel, à l'exception du CAC 40 et du Footsie. Sur le marché des changes, la monnaie européenne s'est dépréciée à fin décembre 2014 vis-à-vis du dollar américain (-2,7%), de la Livre sterling (-2,1%) et du yen japonais (-1,7%).*
- *Dans l'UEMOA, l'activité économique a maintenu sa tendance haussière dans les principaux secteurs. En effet, comparée à la même période de l'année précédente, la production industrielle a progressé de 2,1%, contre 5,0% le mois précédent. L'indice du chiffre d'affaires du commerce de détail a, quant à lui, augmenté de 2,0%, en glissement annuel, en décembre 2014, après 3,3% en novembre 2014.*
- *Le taux d'inflation, en glissement annuel, s'est situé à 0,1% à fin décembre 2014 contre un taux nul enregistré le mois précédent. Cette légère hausse traduit les effets de l'augmentation des tarifs de l'électricité au Mali et de l'eau courante au Burkina, partiellement compensée par la baisse des prix des produits pétroliers dans certains pays. Quant au taux d'inflation sous-jacente, calculé en excluant les prix les plus volatils, il est ressorti, en glissement annuel, à 0,6% à fin décembre 2015.*
- *Le montant moyen des soumissions hebdomadaires sur le marché des adjudications est passé de 1.303,8 milliards en novembre 2014 à 1.422,7 milliards en décembre 2014, soit une hausse de 9,1%. Le taux moyen pondéré sur le guichet hebdomadaire est ressorti à 2,54% en décembre 2014 contre 2,53% en novembre 2014.*
- *L'évolution du marché interbancaire de l'UEMOA a été marquée, en décembre 2014, par une hausse du volume des transactions et des taux d'intérêt. En effet, le volume moyen hebdomadaire des opérations interbancaires, toutes maturités confondues, s'est établi à 145,1 milliards en décembre 2014 contre 122,0 milliards en novembre 2014. Le taux moyen pondéré des opérations est ressorti à 4,11% en décembre 2014 contre 3,87% en novembre 2014. Sur le marché à une semaine, le volume des opérations s'est accru de 8,5 milliards, pour s'établir à 79,6 milliards. Le taux d'intérêt moyen à une semaine est ressorti à 3,61%, en hausse de 42 points de base par rapport au mois précédent.*

PRINCIPAUX CONSTATS SUR LA CONJONCTURE A FIN DECEMBRE 2014 (SUITE)

- *Les données provisoires issues de l'enquête sur les conditions de banque indiquent une légère hausse des taux d'intérêt au niveau de l'UEMOA. Ainsi, à l'échelle régionale, le taux d'intérêt débiteur moyen, calculé hors charges et taxes, est ressorti quasi-stable à 7,27% en décembre 2014. Le taux moyen de rémunération des dépôts de la clientèle est ressorti à 5,50% contre 5,59% un mois auparavant.*

I. ENVIRONNEMENT INTERNATIONAL

1.1 – SECTEUR REEL

1.1.1 Inflation dans les principaux pays partenaires

Tableau 1 : Evolution de l'inflation dans les principaux pays partenaires de l'UEMOA

	Evolution moyenne (en %)					Glissement annuel (en %)				
	2010	2011	2012	2013	2014	août-14	sept-14	oct-14	nov-14	déc-14
Zone euro	1,6	2,7	2,5	1,4	0,4	0,4	0,3	0,4	0,3	-0,2
<i>dont France</i>	1,7	2,3	2,2	1,0	0,6	0,5	0,4	0,5	0,4	0,1
Etats-Unis	1,6	3,2	2,1	1,5	1,6	1,7	1,7	1,7	1,3	0,8
Japon	-0,7	0,0	-0,1	0,4	2,7	3,3	3,2	2,9	2,4	nd
Ghana	10,8	8,7	9,1	11,7	15,5	15,9	16,5	16,9	17,0	17,0
Nigeria	12,4	10,9	12,2	8,5	8,1	8,5	8,3	8,1	7,9	8,0
<i>pour mémoire : UEMOA</i>	1,4	3,9	2,4	1,5	-0,1	-0,2	-0,4	0,0	0,0	0,1

Sources : Instituts Nationaux de la Statistique, Eurostat, BCEAO.

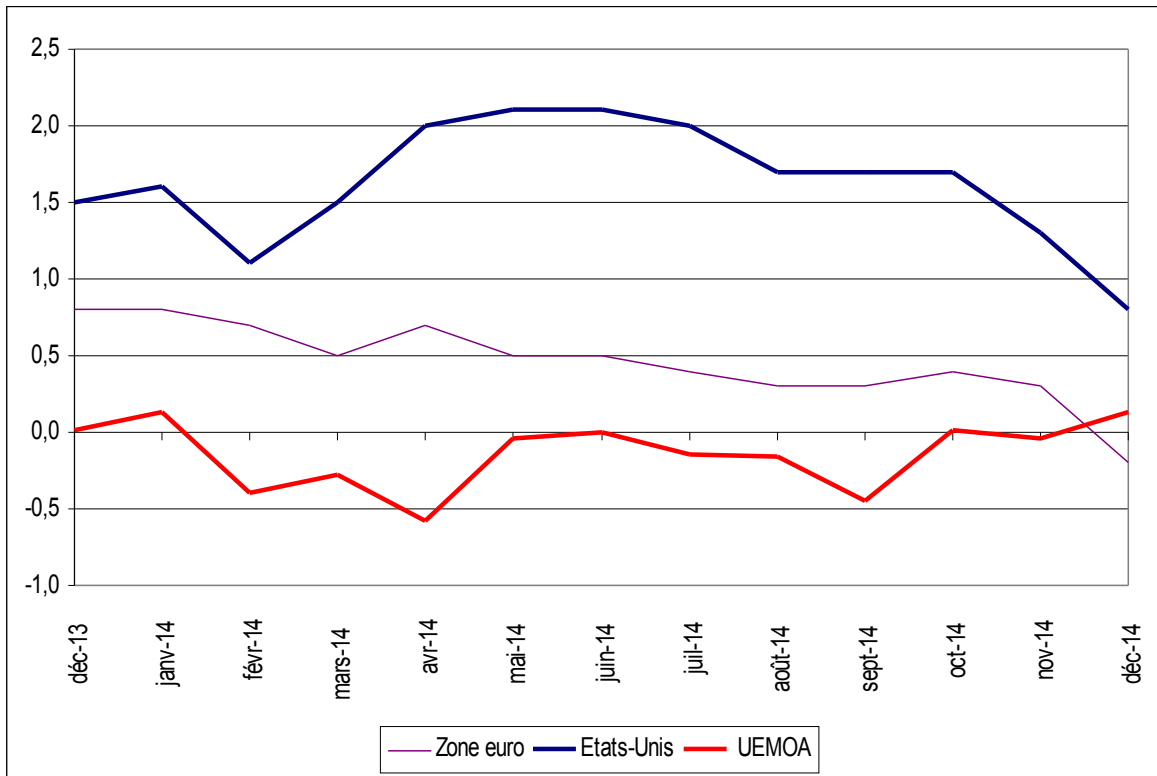
1.1.2 Prix des produits pétroliers

Tableau 2 : Cours du baril de pétrole (moyenne WTI, BRENT, DUBAI) et du taux de change dollar/FCFA

	déc-13	août-14	sept-14	oct-14	nov-14	déc-14
Cours du pétrole en dollar						
cours	102,1	98,4	94,9	85,5	77,3	60,6
variation mensuelle (en %)	3,6	-5,6	-3,5	-9,9	-9,6	-21,7
Cours du dollar en FCFA						
cours	478,7	492,6	508,4	517,6	525,9	532,3
variation mensuelle (en %)	-1,5	1,7	3,2	1,8	1,6	1,2
Cours du pétrole en FCFA						
cours	48887	48455	48263	44272	40674	32255
variation mensuelle (en %)	2,0	-3,9	-0,4	-8,3	-8,1	-20,7

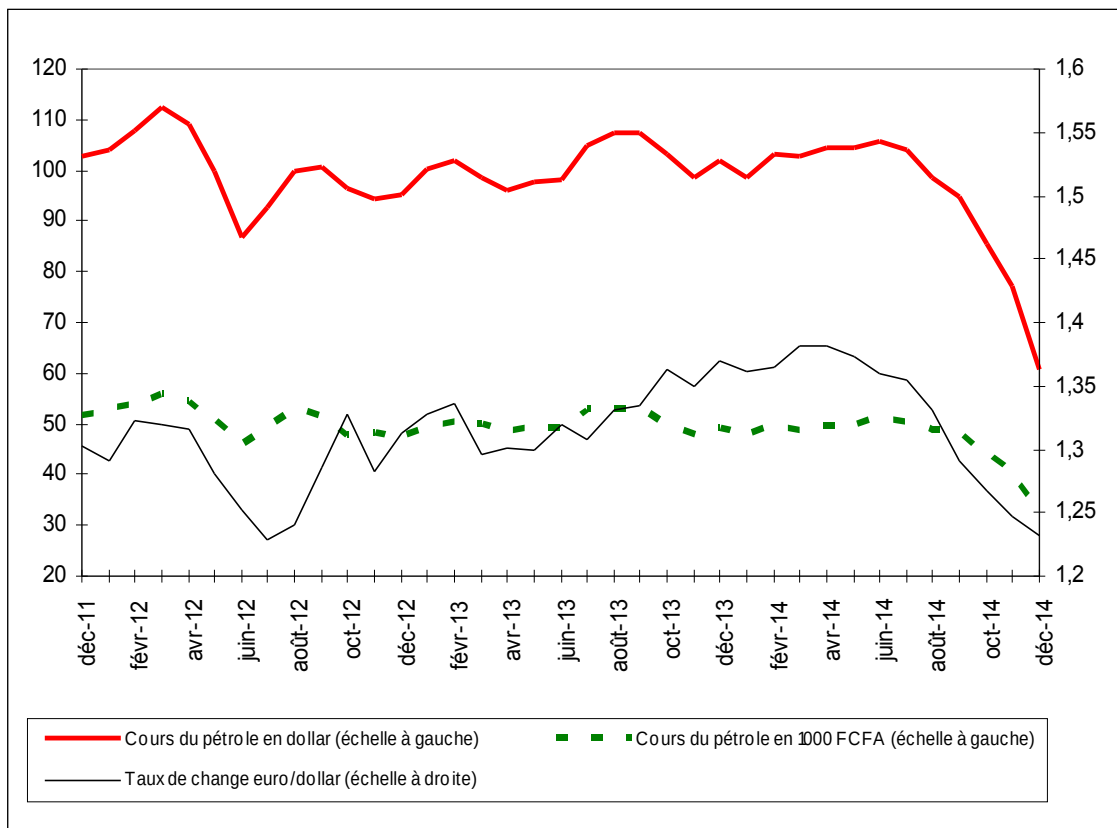
Sources : Reuters, BCEAO.

Graphique 1 : Evolution comparée de l'inflation en glissement annuel (en %) en zone euro, aux Etats-Unis et dans l'UEMOA



Sources : Instituts Nationaux de la Statistique, Eurostat, BCEAO.

Graphique 2 : Evolution des cours du baril pétrole brut et du taux de change euro/dollar



Sources : Reuters, BCEAO.

1.1.3 Prix des principales matières premières

Tableau 3 : Cours mondiaux des principaux produits alimentaires

	déc-13	août- 14	sept- 14	oct 14	nov 14	déc 14
Produits alimentaires						
Indice (base 100 =2005)	172,7	166,7	158,0	156,1	158,4	158,0
Variation mensuelle (en %)	2,7	-3,4	-5,2	-1,2	1,4	-0,2
Cours du riz						
Cours en dollars/tonne	447,5	440,4	436,5	432,7	419,0	411,0
variation mensuelle (en %)	-0,3	2,9	-0,9	-0,9	-3,2	-1,9
Cours de l'huile de soja						
Cours en dollars/tm	872,5	745,8	711,7	721,4	721,4	705,6
variation mensuelle (en %)	-2,8	-8,4	-4,6	1,4	0,0	-2,2
Cours du blé						
Cours en dollars/tonne	291,6	263,4	243,7	245,4	258,7	269,6
variation mensuelle (en %)	-5,0	-6,0	-7,5	0,7	5,4	4,2
Cours du sucre						
Cours en US cent/pound	16,5	17,7	16,5	16,5	15,9	15,0
variation mensuelle (en %)	-6,8	-5,4	-6,6	-0,4	-3,6	-5,6

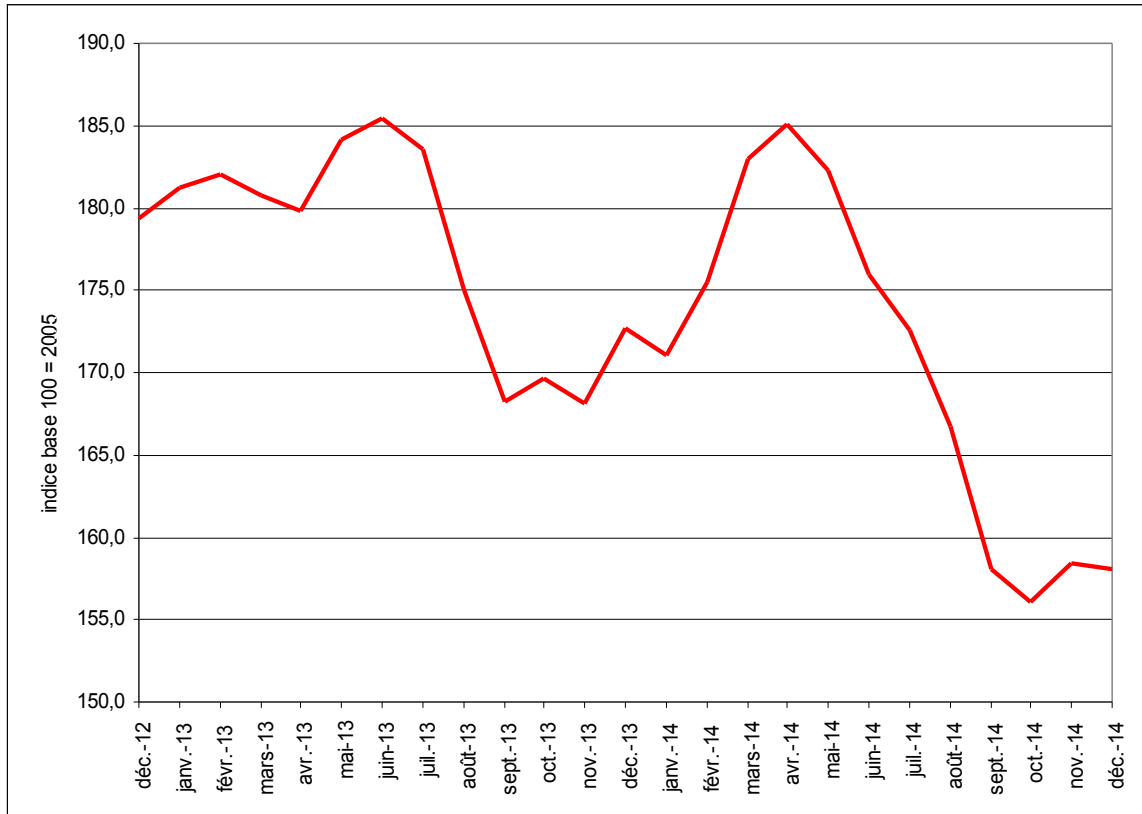
Sources : FMI, BCEAO.

Tableau 4 : Evolution des cours des principaux produits d'exportation de l'UEMOA

	déc-13	août- 14	sept- 14	oct 14	nov 14	déc 14 (*)
Cours du café Robusta						
cours (OIC en cents par livre)	86,5	99,4	99,6	103,8	102,3	99,3
variation mensuelle (en %)	10,3	-1,5	0,2	4,2	-1,4	-3,0
Cours du cacao						
cours (OICC en cents par livre)	128,1	148,4	146,2	140,6	132,0	133,0
variation mensuelle (en %)	2,5	2,3	-1,5	-3,9	-6,1	0,8
Cours du coton						
cours (N.Y. 2è en cents par livre)	81,9	65,0	64,5	62,6	60,4	61,3
variation mensuelle (en %)	4,5	-4,4	-0,7	-2,9	-3,5	1,4
Cours du caoutchouc						
cours (IRA en cents-euro/Kg)	175,8	134,1	127,4	127,0	131,3	127,0
variation mensuelle (en %)	-0,7	0,4	-5,0	-0,3	3,4	-3,3
Cours de l'or						
cours (Or brut en dollar l'once)	1225,4	1296,4	1238,8	1222,5	1176,3	1204,8
variation mensuelle (en %)	-4,0	-1,1	-4,4	-1,3	-3,8	2,4

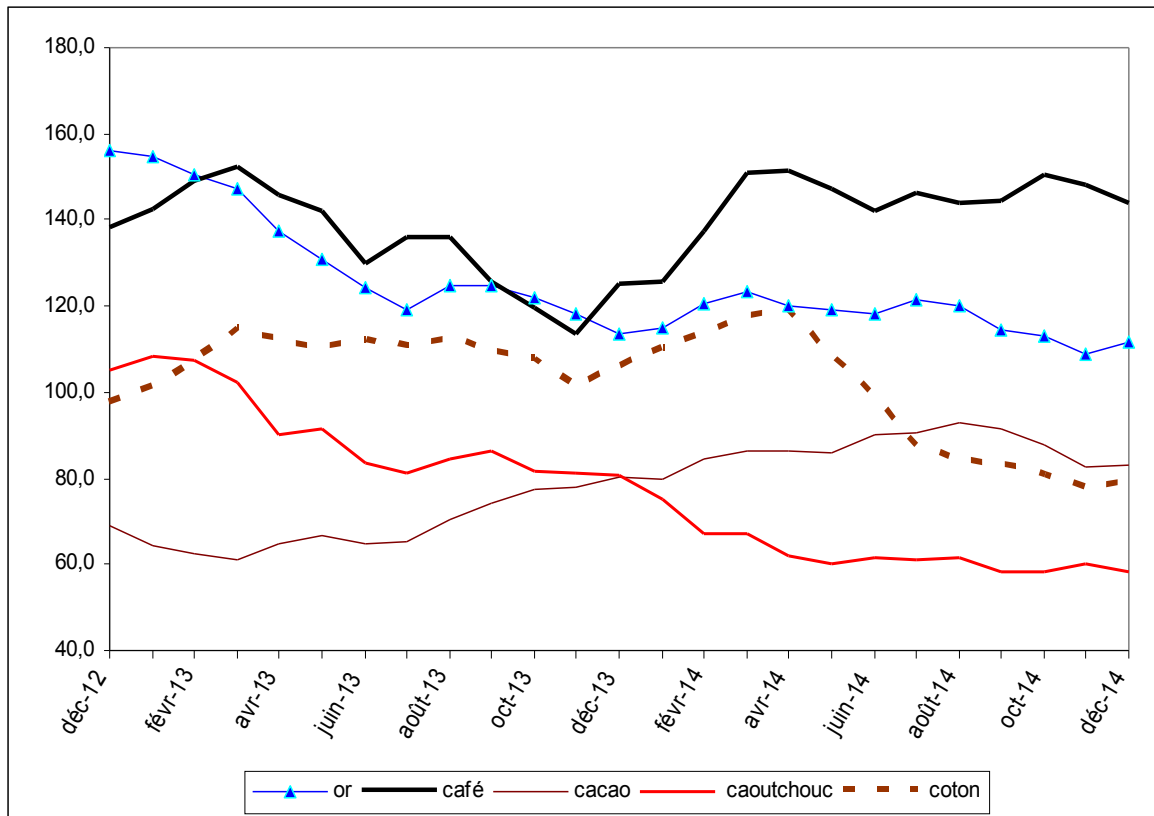
Sources : Reuters, BCEAO. (*) Estimations

Graphique 3 : Evolution de l'indice des cours mondiaux des produits alimentaires



Source : FMI.

**Graphique 4 : Indices des cours des principaux produits d'exportation
(base 100 en janvier 2010)**



Sources : Reuters, BCEAO.

1.2 – SECTEUR MONETAIRE ET FINANCIER

Tableau 5 : Taux directeurs des principales Banques Centrales (fin de période)

	Déc -11	Déc -12	Déc -13	Août -14	Sept -14	Oct -14	Nov -14	Déc -14
Zone euro (taux de refinancement)	1,00	0,75	0,25	0,15	0,05	0,05	0,05	0,05
Japon (Taux d'intervention)	0,10	0,10	0,10	0,10	0,10	0,10	0,10	0,10
USA (Taux objectif des fed funds)	0,25	0,25	0,25	0,25	0,25	0,25	0,25	0,25
Royaume-Uni (Bank Rate)	0,50	0,50	0,25	0,25	0,25	0,25	0,25	0,25

Sources : BCEAO, Banques Centrales.

Tableau 6 : Taux de change des principales devises (cours de fin de période)

	Cours au 31 déc. 2014	Cours au 30 nov 2014	Cours au 31 déc. 2013	Variation mensuelle	Glissement annuel	Variation *	Glissement annuel (%)	
						Au 31 déc. 2014	au 31 déc 2013	au 31 déc 2012
Euro en dollars US	1,2141	1,2483	1,3791	-2,7	-12,0	-12,0	4,5	2,0
Euro en Livre Sterling	0,7789	0,7953	0,8337	-2,1	-6,6	-6,6	2,2	-2,3
Euro en Yen japonais	145,2300	147,6900	144,7200	-1,7	0,4	0,4	27,4	13,4

Sources : BCEAO, Banque de France.

(*) Cours au 31 décembre 2014, comparé à celui du 31 décembre 2013.

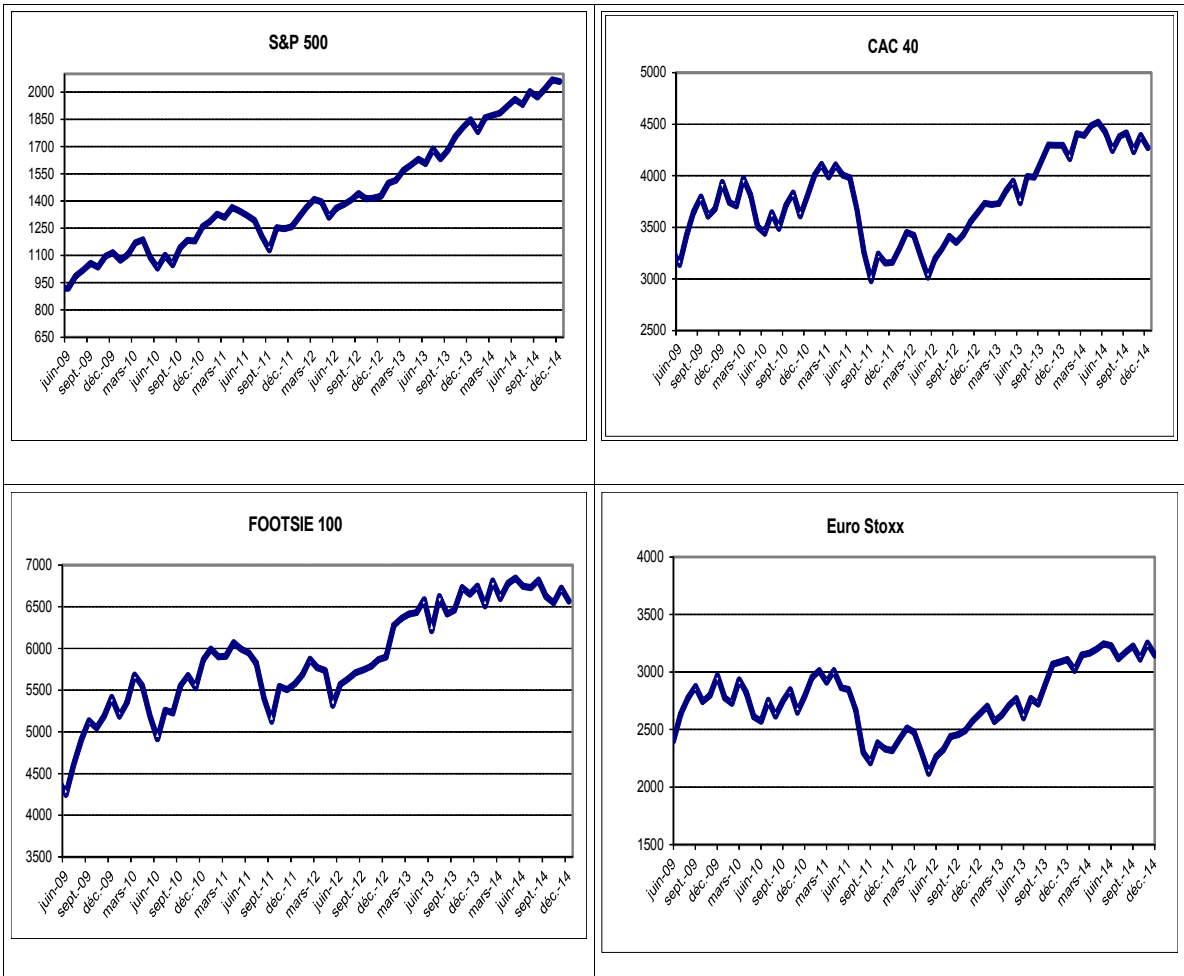
Tableau 7 : Principaux indicateurs sur les marchés financiers internationaux

	Cours au 31 déc. 2014	Cours au 30 nov 2014	Cours au 31 déc. 2013	Variation mensuelle	Glissement annuel	Variation *	Glissement annuel (%)	
						Au 31 déc. 2014	au 31 déc 2013	au 31 déc 2012
S&P 500	2 058,9	2 067,6	1 848,4	-0,4	11,4	11,4	29,6	13,4
Dow Jones Industrial	17 823,1	17 828,2	16 576,7	0,0	7,5	7,5	26,5	7,3
CAC 40	4 272,8	4 390,2	4 296,0	-2,7	-0,5	-0,5	18,0	15,2
DAX	9 764,7	9 980,9	9 552,2	-2,2	2,2	2,2	25,5	29,1
EuroStoxx 50	3 146,4	3 250,9	3 109,0	-3,2	1,2	1,2	17,9	13,8
FOOTSIE 100	6 566,1	6 722,6	6 749,1	-2,3	-2,7	-2,7	14,4	5,8
NIKKEI 225	17 450,8	17 459,9	16 291,3	-0,1	7,1	7,1	56,7	22,9
Nasdaq composite	4 736,1	4 791,6	4 176,6	-1,2	13,4	13,4	38,3	15,9

Source : BCEAO.

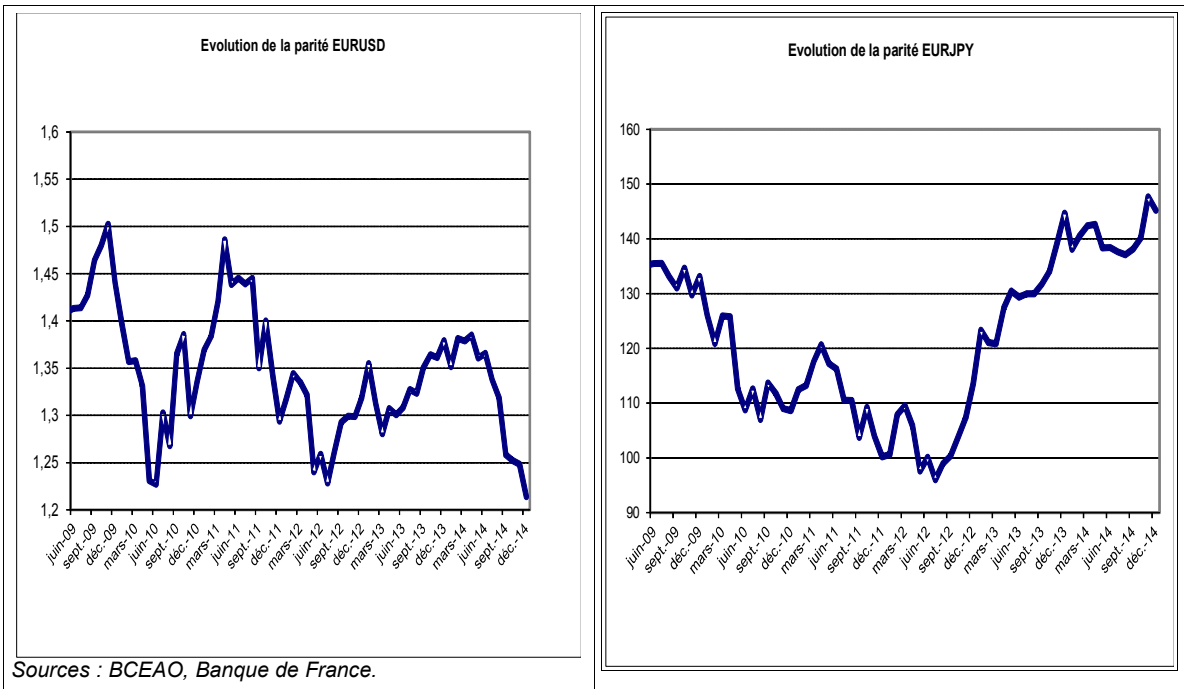
(*) Cours au 31 décembre 2014, comparé à celui du 31 décembre 2013

Graphique 5 : Indice de quelques places boursières



Source : BCEAO.

Graphique 6 : Evolution des taux de change du dollar, de l'euro et du yen



Sources : BCEAO, Banque de France.

II. CONJONCTURE INTERNE

2.1 – SECTEUR REEL

2.1.1 Activité économique

Tableau 8 : Evolution des indicateurs sectoriels¹ de l'activité économique dans l'UEMOA

	Evolution moyenne (en %)			Glissement annuel (en %)				
	2012	2013	2014	Déc.-12	Déc.-13	Oct.-14	Nov.-14	Déc.-14 *
Production Industrielle	4,1	6,7	6,4	3,9	8,7	4,3	5,0	2,1
Bâtiments et Travaux Publics	1,4	1,6	2,2	1,2	2,0	2,2	2,1	3,2
Activité Commerciale	15,0	11,8	6,8	11,0	6,7	6,2	3,3	2,0
Services Marchands	10,9	9,3	5,2	13,0	8,0	4,8	5,2	6,0

Source : BCEAO.

* Données provisoires.

¹ Pour la production industrielle et l'activité commerciale, il s'agit respectivement de l'Indice de la Production Industrielle (IPI) et de l'Indice du Chiffre d'Affaires (ICA). Pour le secteur des Bâtiments et Travaux Publics et celui des services marchands, il s'agit des soldes d'opinion d'un échantillon de chefs d'entreprises.

Tableau 9 : Evolution de l'Indicateur Synthétique de la Conjoncture (ISC) des pays de l'UEMOA**

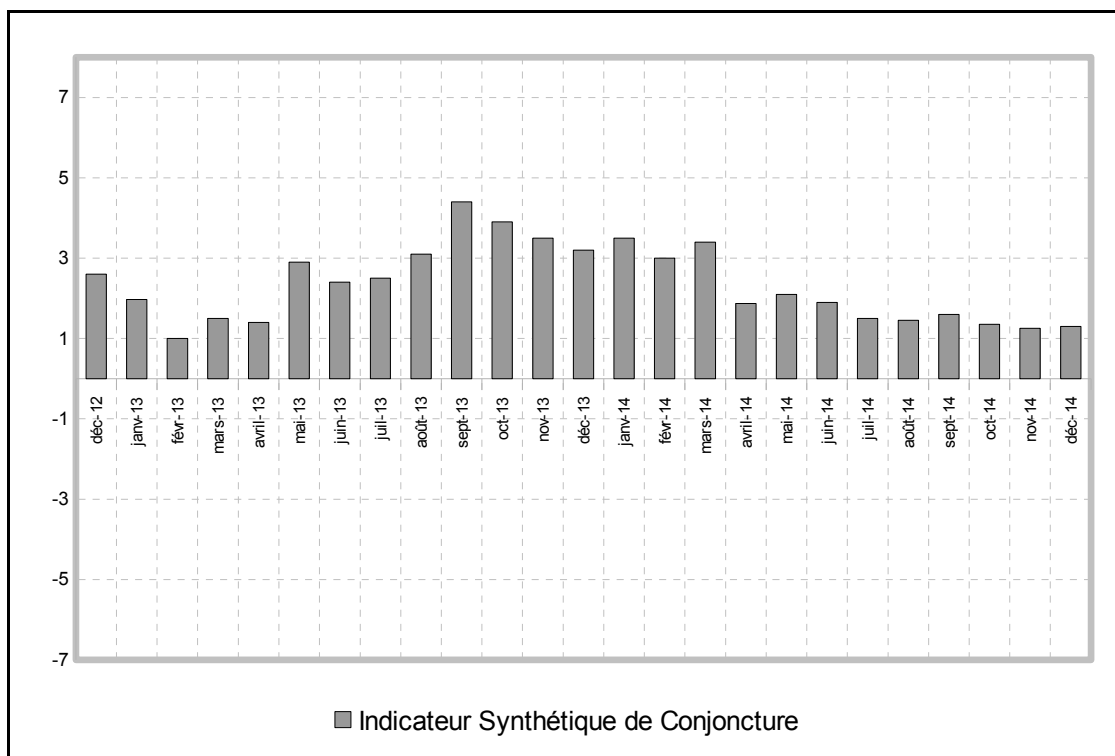
	Evolution moyenne			Evolution de l'indicateur				
	2012	2013	2014	Déc.-12	Déc.-13	Oct.-14	Nov.-14	Déc.-14*
Bénin	-0,6	2,5	1,0	-3,0	1,5	1,9	1,6	1,5
Burkina	12,3	9,6	7,4	12,3	15,6	2,3	1,9	0,5
Côte d'Ivoire	-3,1	0,1	3,3	3,7	3,5	4,6	4,1	5,0
Guinée-Bissau	9,1	-6,5	2,8	-9,2	3,5	1,1	1,8	2,1
Mali	-9,8	-9,1	2,0	-13,8	-7,3	0,5	1,6	1,1
Niger	9,2	9,9	3,0	16,0	7,1	1,2	1,0	0,8
Sénégal	9,9	10,8	3,5	9,9	9,5	2,4	1,9	2,0
Togo	0,2	-1,9	1,3	-4,5	3,2	1,2	0,8	1,2

Source : BCEAO.

* Données provisoires.

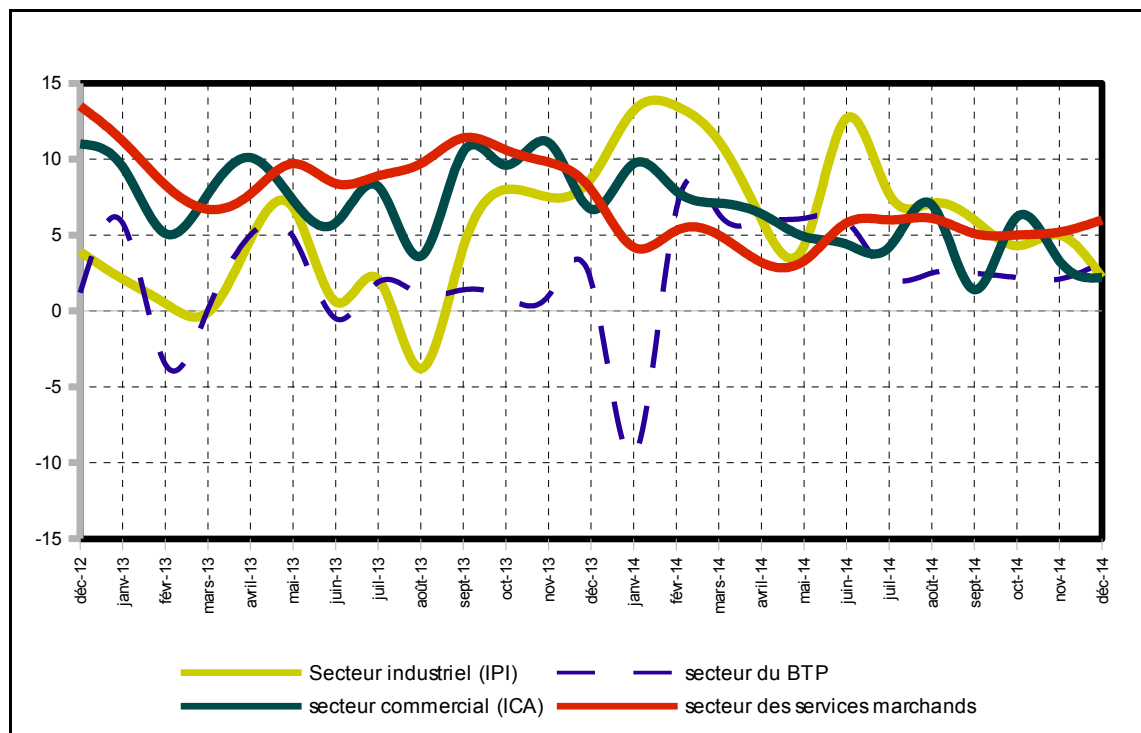
** Cet indicateur résulte d'une synthèse algébrique des indicateurs sectoriels de l'activité économique déterminés à partir des soldes d'opinion des chefs d'entreprises.

Graphique 7 : Evolution de l'Indicateur Synthétique de Conjoncture (ISC) de l'UEMOA



Source : BCEAO.

Graphique 8 : Evolution des indicateurs de l'activité économique dans l'UEMOA (en glissement annuel)



Source : BCEAO.

2.1.2 Inflation dans l'UEMOA

Tableau 10 : Evolution de l'inflation dans les pays membres de l'UEMOA

	Evolution moyenne (en %)					Glissement annuel (en %)				
	2010	2011	2012	2013	2014 (*)	déc - 13	sept- 14	oct- 14	nov- 14	déc-14(*)
Bénin	2,1	2,7	6,7	1,0	-1,1	-1,8	-2,1	-0,5	-0,4	-1,0
Burkina	-0,6	2,8	3,8	0,5	-0,3	0,1	0,9	0,8	-0,3	-0,1
Côte d'Ivoire	1,7	4,9	1,3	2,6	0,5	0,4	0,0	0,6	1,0	0,9
Guinée-Bissau	2,2	5,1	2,6	0,7	-1,0	-0,1	0,2	-0,8	-0,6	-0,1
Mali	1,2	3,0	5,3	-0,6	0,9	0,0	0,5	1,3	0,7	1,1
Niger	0,9	2,9	0,5	2,3	-0,9	1,1	-1,7	-1,1	-0,5	-0,6
Sénégal	1,2	3,4	1,4	0,7	-1,1	-0,1	-1,3	-1,9	-2,3	-0,8
Togo	1,5	3,6	2,6	1,8	0,0	-0,5	-0,6	1,1	0,5	-0,3
UEMOA	1,4	3,9	2,4	1,5	-0,2	0,0	-0,4	0,0	0,0	0,1

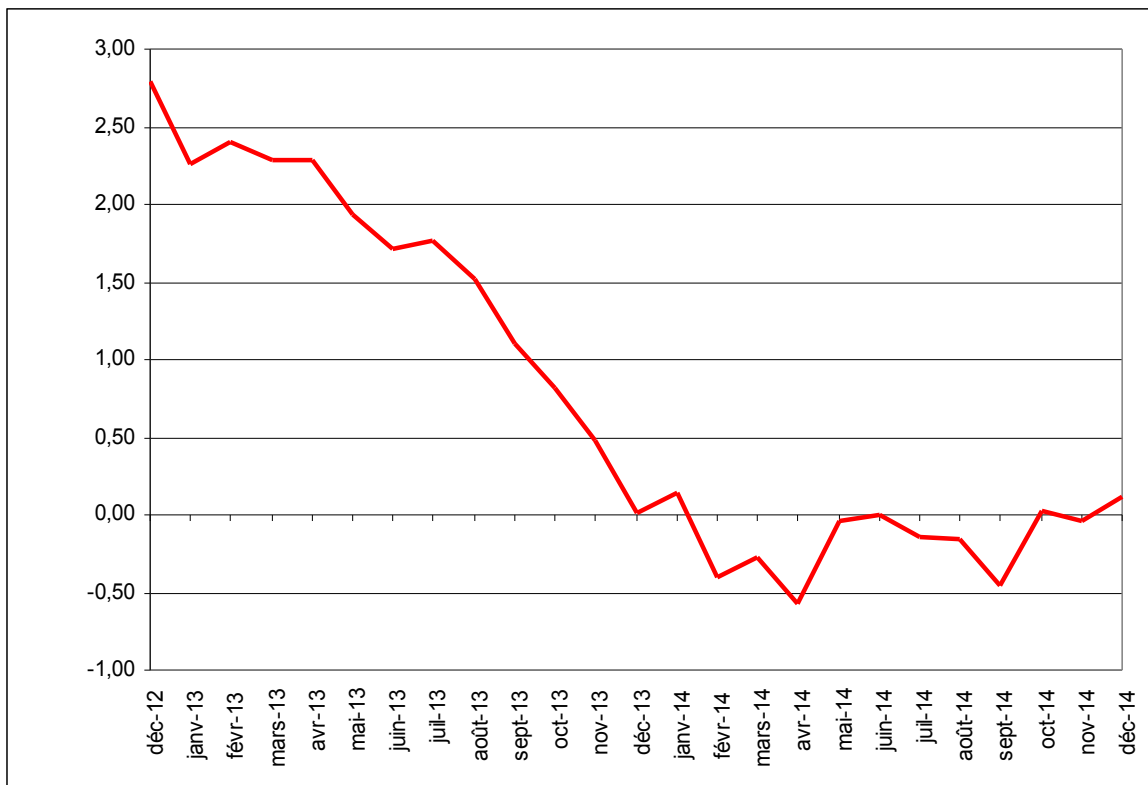
Sources : INS, BCEAO. (*) : Estimations pour le Bénin et le Togo

Tableau 11 : Contributions à l'inflation en glissement annuel dans l'UEMOA (en point de %)

Fonctions	déc- 13	sept- 14	oct- 14	nov- 14	déc- 14
Produits alimentaires et boissons non alcoolisées	-0,2	-0,9	-0,6	-0,6	-0,5
Boissons alcoolisées, Tabac et stupéfiants	0,0	0,0	0,0	0,0	0,0
Habillement	0,1	0,1	0,1	0,1	0,1
Logement	0,1	0,0	0,1	0,2	0,1
Ameublement	-0,1	0,1	0,0	0,1	0,1
Santé	0,0	0,0	0,0	0,0	0,0
Transport	0,0	0,1	0,1	0,1	0,1
Communication	0,0	0,0	0,0	0,0	0,0
Loisirs et culture	0,0	0,1	0,1	0,0	0,1
Enseignement	0,1	0,0	0,0	0,0	0,0
Restaurants et Hôtels	0,0	0,1	0,2	0,1	0,1
Autres biens	0,0	0,0	0,0	0,0	0,0
Ensemble	0,0	-0,4	0,0	0,0	0,1

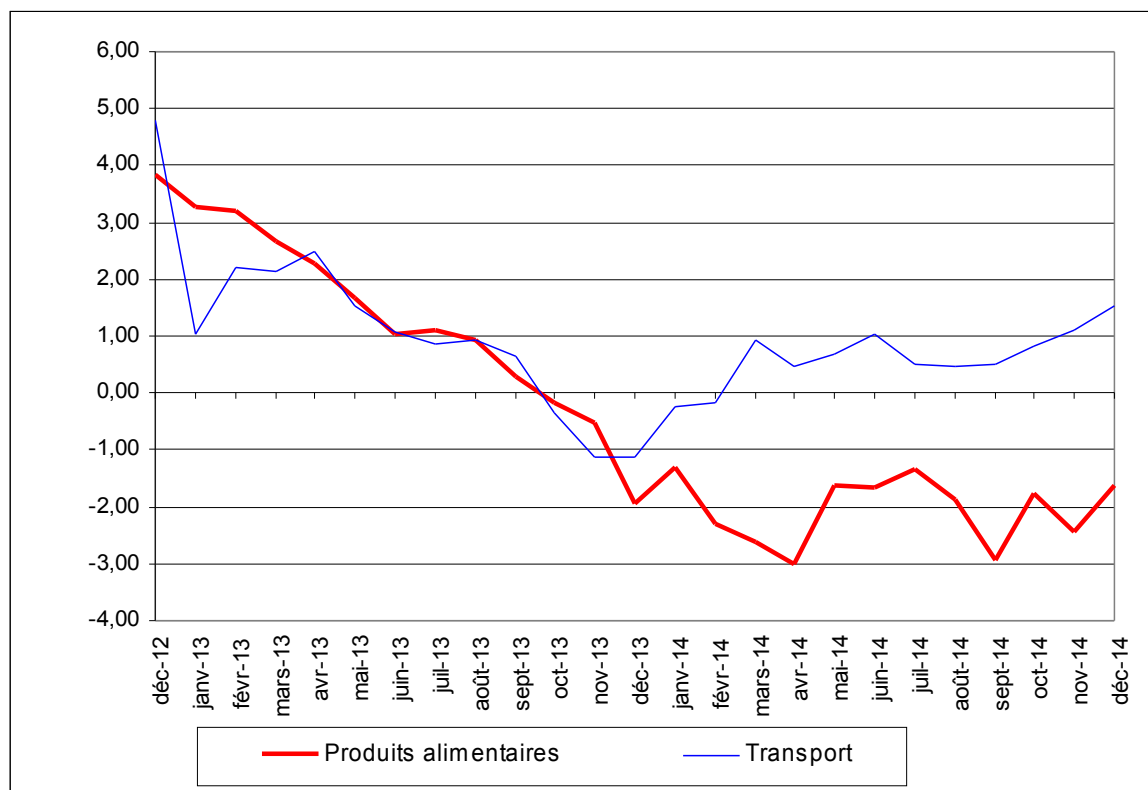
Sources : INS, BCEAO.

Graphique 9 : Evolution du taux d'inflation en glissement annuel dans l'UEMOA (en pourcentage)



Sources : INS, BCEAO.

Graphique 10 : Evolution en glissement annuel des prix des rubriques « Alimentation » et « Transport » (en pourcentage)



Sources : INS, BCEAO.

2.2 – SECTEUR MONETAIRE ET FINANCIER

2.2.1 Situation monétaire globale

Tableau 12 : Evolution de la masse monétaire dans l'UMOA

	Stock (en milliards)			Variation mensuelle (%)		Glissement annuel (%)	
	novembre 13	octobre 14	novembre 14	octobre 14	novembre 14	octobre 14	novembre 14
Masse monétaire	15 872,1	17 620,0	17 863,8	-0,1	1,4	12,7	12,5
Disponibilité monétaire	10 375,0	11 344,0	11 478,3	-0,3	1,2	11,7	10,6
Circulation fiduciaire	3 892,5	4 237,1	4 304,3	1,1	1,6	12,4	10,6
Dépôts en CCP	39,6	39,3	39,5	-2,4	0,6	-0,6	-0,1
Dépôt en CNE	84,9	127,9	128,3	-5,5	0,3	50,6	51,2
Dépôts à vue en banque	6 358,1	6 939,7	7 006,0	-1,0	1,0	10,9	10,2
SODE-EPIC	826,1	874,1	801,5	0,2	-8,3	2,3	-3,0
Particuliers et entreprises privées	5 532,0	6 065,6	6 204,6	-1,2	2,3	12,3	12,2
Dépôts à terme en banque	5 497,1	6 276,0	6 385,5	0,2	1,7	14,4	16,2
SODE-EPIC	458,4	495,2	505,4	1,4	2,0	6,9	10,2
Particuliers et entreprises privées	5 038,7	5 780,8	5 880,2	0,1	1,7	15,0	16,7
dont comptes à régime spécial	2 315,1	2 634,8	2 648,2	1,1	0,5	14,2	14,4
Autres postes nets	2 337,0	2 506,5	2 368,8	3,9	-5,5	7,2	1,4

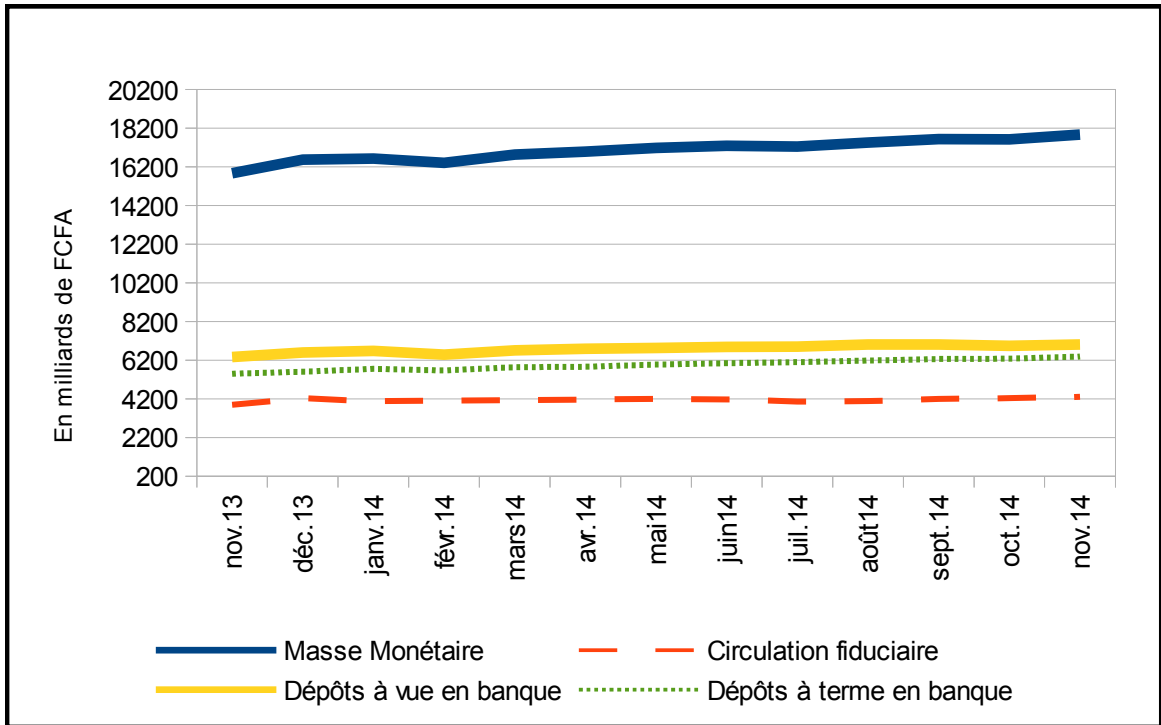
Source : BCEAO.

Tableau 13 : Evolution des contreparties de la masse monétaire dans l'UMOA

	Stock (en milliards)			Variation mensuelle (%)		Glissement annuel (%)	
	novembre 13	octobre 14	novembre 14	octobre 14	novembre 14	octobre 14	novembre 14
Avoirs Extérieurs Nets	4 705,6	4 613,8	4 434,9	-4,8	-3,9	-3,6	-5,8
Banque Centrale	4 870,2	5 073,7	5 005,2	-3,3	-1,3	1,9	2,8
Banques	-164,7	-459,9	-570,3	13,9	24,0	142,9	246,3
Crédit intérieur	13 503,5	15 512,7	15 797,6	2,0	1,8	17,6	17,0
Position Nette du Gouvernement	3 643,7	4 430,5	4 547,9	4,8	2,6	24,8	24,8
Crédit à l'économie	9 859,8	11 082,2	11 249,7	0,9	1,5	14,9	14,1
Court terme	5 734,7	6 244,7	6 398,2	0,7	2,5	12,5	11,6
dont crédit de campagne	213,5	315,4	369,2	5,8	17,0	64,8	72,9
Moyen et long terme	4 125,1	4 837,4	4 851,5	1,3	0,3	18,3	17,6
PM : Refinancement BCEAO	1 498,4	2 136,4	2 175,5	9,5	1,8	64,0	45,2
Actif	18 209,1	20 126,5	20 232,5	0,4	0,5	11,9	11,1

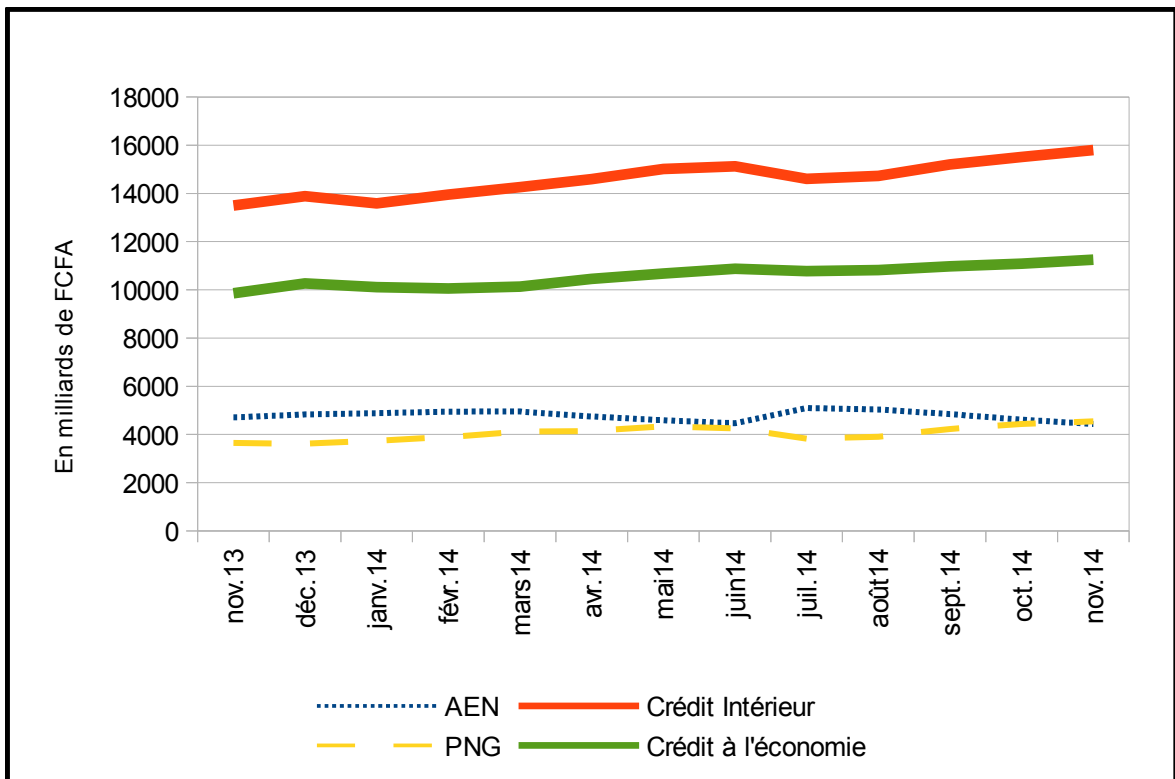
Source : BCEAO.

Graphique 11 : Evolution de la masse monétaire dans l'UMOA



Source : BCEAO.

Graphique 12 : Evolution des contreparties de la masse monétaire dans l'UMOA



Source : BCEAO.

2.2.2 Conditions de banque*

Tableau 14 : Evolution des crédits et des dépôts bancaires

	Moyenne mensuelle sur l'année				Cumuls mensuels				
	2011	2012	2013	2014	08/14	09/14	10/14	11/14	12/14
Crédits bancaires mis en place									
- Volume (en milliards de FCFA)	499,0	605,1	767,5	874,2	788,7	852,8	958,4	903,8	1005,2
Court terme	350,4	435,4	543,1	616,0	482,1	604,7	636,4	634,1	701,1
Moyen et long terme	148,6	169,7	224,4	258,1	306,6	248,0	321,9	269,6	304,1
Secteur public	28,0	39,5	42,8	54,6	86,2	31,7	48,5	69,0	73,7
Secteur privé	471,0	565,6	724,7	819,5	702,6	821,1	909,9	834,8	931,5
(A)- Taux d'intérêt moyen (%)	8,32	7,99	7,56	7,26	7,27	7,44	7,46	7,25	7,27
<i>(Hors personnel de banque)</i>	<i>8,35</i>	<i>8,03</i>	<i>7,60</i>	<i>7,28</i>	<i>7,30</i>	<i>7,48</i>	<i>7,50</i>	<i>7,27</i>	<i>7,29</i>
Court terme	7,79	7,40	7,02	6,73	6,79	6,88	7,03	6,71	6,78
Moyen et long terme	9,56	9,51	8,87	6,95	8,01	8,81	8,33	8,52	8,39
Secteur public	7,65	7,02	7,19	6,78	6,70	6,89	6,93	7,20	7,16
Secteur privé	8,36	8,06	7,58	7,29	7,34	7,47	7,49	7,26	7,28
- Durée moyenne des crédits (mois)	21,7	21,7	23,1	23,1	35,9	23,2	24,6	23,8	22,8
Nouveaux dépôts bancaires									
- Volume (en milliards de FCFA)	388,1	549,2	542,8	640,4	518,3	620,5	519,3	999,8	1221,1
Court terme	284,9	425,0	405,2	493,5	403,2	473,2	404,6	851,7	1003,8
Moyen et long terme	103,2	124,2	137,6	146,9	115,1	147,3	114,7	148,2	217,3
Secteur public	78,8	99,6	104,2	120,8	114,4	138,3	96,3	134,9	170,0
Secteur privé	309,3	449,7	438,7	519,6	403,9	482,3	423,0	865,0	1051,1
(B)- Taux d'intérêt moyen (%)	5,29	5,04	5,25	5,47	5,08	5,24	5,19	5,59	5,50
Court terme	5,16	4,87	5,04	5,32	4,88	5,01	5,14	5,88	5,69
Moyen et long terme	5,63	5,61	5,88	5,97	5,81	5,99	5,36	5,98	6,10
Secteur public	5,28	5,21	5,35	5,71	5,78	5,82	5,75	5,51	5,75
Secteur privé	5,29	5,00	5,23	5,41	4,89	5,08	5,06	5,96	5,76
- Durée moyenne des dépôts (mois)	17,5	15,6	18,4	18,5	19,2	20,6	18,2	13,8	13,6
(A)-(B) Marge moyenne d'intérêt (%)	3,03	2,95	2,31	1,79	2,18	2,20	2,27	1,36	1,50

Source : BCEAO.

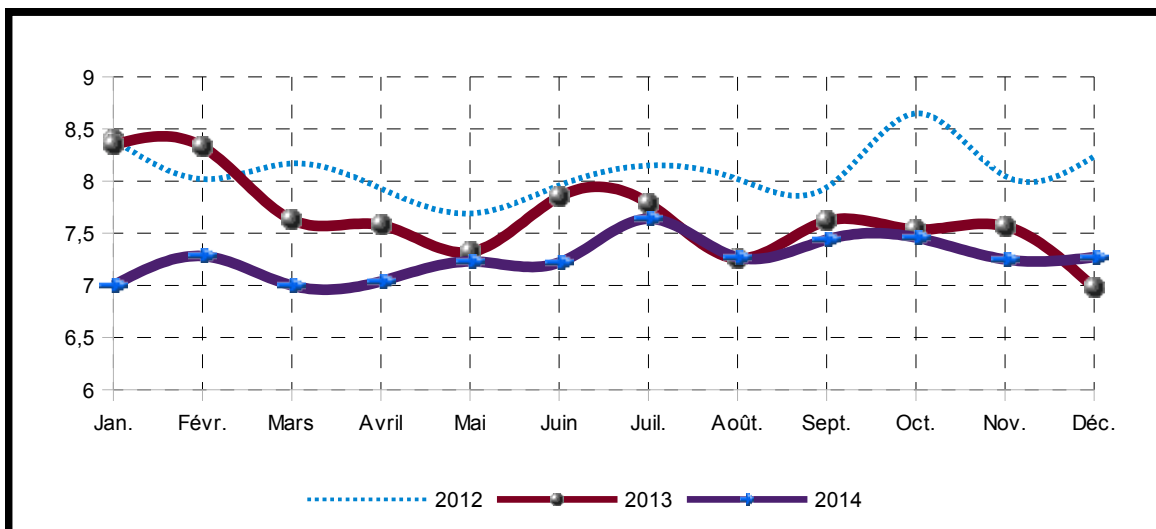
Tableau 15 : Evolution des taux d'intérêt suivant la nature du débiteur et l'objet du crédit

	Moyenne annuelle				Moyenne mensuelle				
	2011	2012	2013	2014	08/14	09/14	10/14	11/14	12/14
Par catégorie de la clientèle									
Etat et organismes assimilés	7,82	7,33	7,35	7,06	6,88	6,56	6,62	6,96	6,66
Particuliers	10,61	10,31	9,45	9,16	9,16	9,53	9,52	9,18	9,17
Clientèle financière	8,03	8,28	6,32	6,35	6,66	7,11	6,57	6,59	6,24
Sociétés d'Etat et EPIC	7,46	6,73	7,04	6,58	5,33	7,08	7,43	6,92	6,48
Assurances-Caisses de retraite	10,08	10,09	9,69	8,33	8,42	8,24	9,74	10,16	9,92
Entreprises privées du secteur productif	7,81	7,48	7,08	6,91	7,61	6,93	7,08	7,06	7,09
Entreprises individuelles	8,94	8,31	8,11	7,37	6,83	6,98	7,48	8,08	7,86
Par objet économique									
Habitation	8,98	8,44	7,44	7,56	7,16	7,24	7,35	7,67	7,45
Exportation	8,82	7,98	8,24	6,14	10,27	10,65	9,21	9,20	9,24
Équipement	8,99	8,77	8,45	8,16	8,66	8,32	7,95	8,06	8,13
Consommation	10,60	10,11	9,29	9,10	9,15	9,27	9,20	8,92	8,98
Trésorerie	7,72	7,27	6,90	6,68	6,98	6,69	6,88	6,90	6,92

Source : BCEAO.

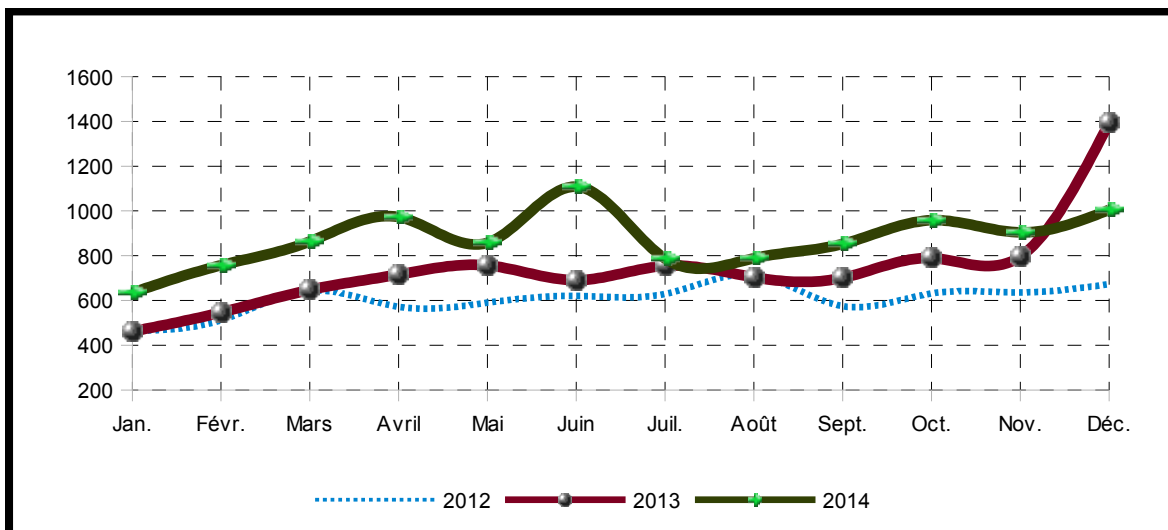
* Données provisoires pour décembre 2014

Graphique 13 : Taux débiteurs moyens des banques dans l'UEMOA (en pourcentage)



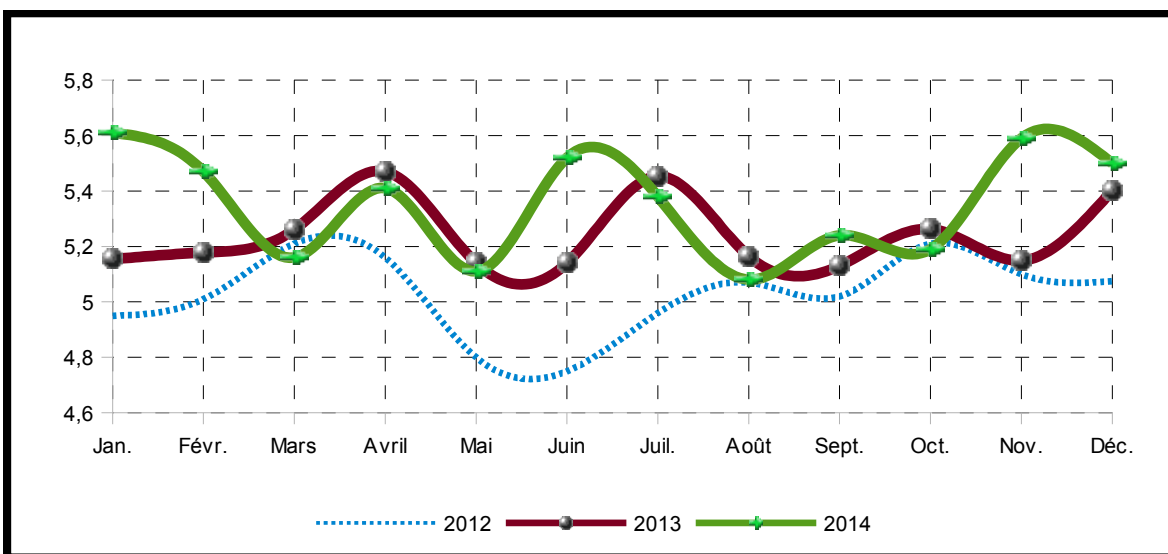
Source : BCEAO.

Graphique 14 : Cumuls mensuels des crédits mis en place (en milliards)



Source : BCEAO.

Graphique 15 : Taux créditeurs moyens des banques dans l'UEMOA (en pourcentage)



Source : BCEAO.

Tableau 16 : Taux débiteurs moyens en fonction du débiteur

	Etat et organismes assimilés		Particuliers		Sociétés d'Etat et EPIC		Entreprises privées du secteur productif		Entreprises individuelles		Autres débiteurs		Ensemble	
	nov 14	déc 14	nov 14	déc 14	nov 14	déc 14	nov 14	déc 14	nov 14	déc 14	nov 14	déc 14	nov 14	déc 14
Bénin	7,56	6,56	9,51	9,88		7,51	8,58	7,95	11,79	11,08	7,66	6,37	8,43	7,89
Burkina	6,25		7,97	7,83	5,75	7,62	8,02	7,69	10,55	10,29	5,00	5,76	8,19	7,89
CI	6,42	6,42	10,36	10,36	6,28	6,28	7,08	7,08	4,90	4,90	5,89	5,89	6,81	6,81
GB	12,00	12,00	10,81	10,81			9,47	9,47			11,38	11,38	10,75	10,75
Mali	14,00	7,76	10,11	9,27	7,50	11,33	8,23	8,55	12,19	10,07	7,01	8,39	8,60	8,98
Niger	10,14	11,01	11,44	10,69	11,92	12,25	8,39	9,78	11,37	10,59	9,44	8,48	10,36	10,20
Sénégal	9,29	9,29	9,57	9,57	12,30	12,30	5,22	5,22	10,09	10,09	5,65	5,65	5,89	5,89
Togo	7,04		9,06	8,77			8,39	7,62	10,48	9,49	3,56	5,43	8,27	8,20

Source : BCEAO.

Tableau 17 : Taux débiteurs moyens en fonction de l'objet du crédit

	Habitation		Exportation		Equipement		Consommation		Trésorerie		Autres objets		Ensemble	
	nov 14	déc 14	nov 14	déc 14	nov 14	déc 14	nov 14	déc 14	nov 14	déc 14	nov 14	déc 14	nov 14	déc 14
Bénin	5,30	9,38	7,00	10,37	9,11	8,47	9,17	9,10	8,28	7,64	8,89	9,35	8,43	7,89
Burkina	7,75	6,66	10,20	7,51	7,83	8,48	7,72	7,15	8,45	7,76	8,00	8,38	8,19	7,89
CI	8,28	8,28			9,27	9,27	9,82	9,82	6,22	6,22	8,78	8,78	6,81	6,81
GB	10,78	10,78					10,33	10,33	10,85	10,85	11,52	11,52	10,75	10,75
Mali	3,99	7,49	9,18		10,33	8,21	10,39	9,51	8,12	9,28	8,22	8,38	8,60	8,98
Niger	9,27	8,22	12,00		8,36	10,55	10,86	10,17	10,48	10,12	11,52	10,96	10,36	10,20
Sénégal	6,72	6,72			6,99	6,99	8,77	8,77	4,70	4,70	7,91	7,91	5,89	5,89
Togo	8,41	8,48			7,04	8,82	8,93	8,36	8,47	8,08	8,80	8,04	8,27	8,20

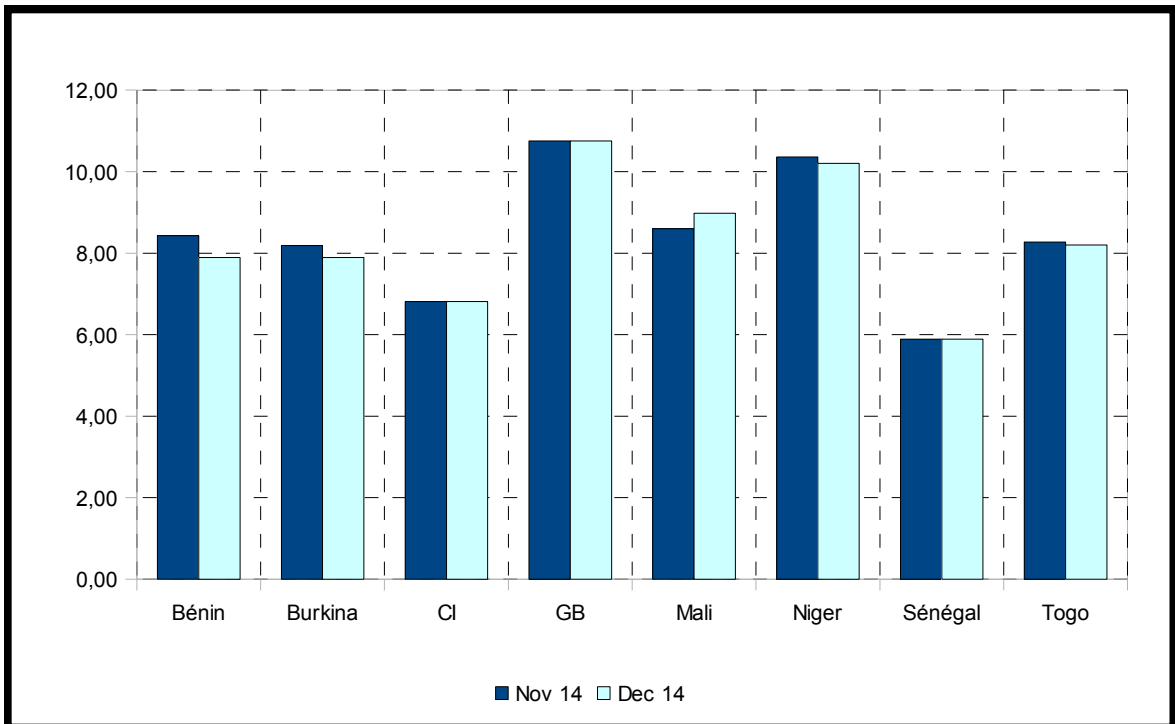
Source : BCEAO.

Tableau 18 : Taux créditeurs moyens par déposants

	Etat et organismes assimilés		Particuliers		Sociétés d'Etat et EPIC		Entreprises privées du secteur productif		Entreprises individuelles		Autres déposants		Ensemble	
	nov 14	déc 14	nov 14	déc 14	nov 14	déc 14	nov 14	déc 14	nov 14	déc 14	nov 14	déc 14	nov 14	déc 14
Bénin	4,50	6,80	5,63	4,83	6,86	6,64	6,47	5,86		3,75	6,01	6,01	6,07	6,11
Burkina	5,30	5,90	4,53	5,58	5,12	6,30	5,73	5,04	4,34	3,85	5,99	5,05	5,64	5,23
CI	4,74	4,74	5,35	5,35	4,56	4,56	5,27	5,27	4,60	4,60	5,75	5,75	5,22	5,22
GB									3,80	3,80		4,61	4,56	4,56
Mali	3,90	4,00	3,81	4,36	5,42	5,00	5,25	5,23	4,61	2,17	4,90	5,17	5,12	4,78
Niger	5,64	5,61	4,26	4,96		5,73	3,64	6,09		5,68	5,58	6,23	5,48	5,82
Sénégal	2,27	2,27	5,51	5,51	5,96	5,96	7,05	7,05	3,93	3,93	5,91	5,91	5,71	5,71
Togo	4,83	4,83	4,52	4,12	5,68	5,73	5,08	5,16	5,09	4,32	5,62	5,59	5,31	5,22

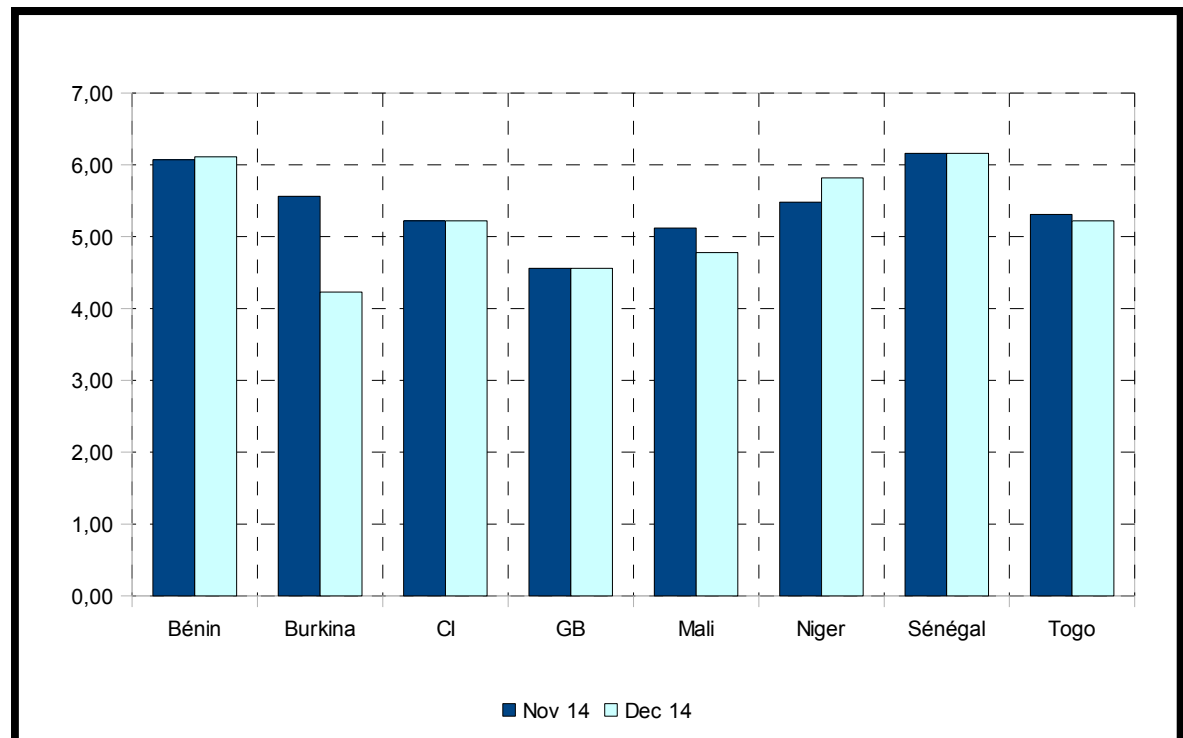
Source : BCEAO.

Graphique 16 : Taux d'intérêt débiteurs moyens par pays (en pourcentage)



Source : BCEAO.

Graphique 17 : Taux d'intérêt créditeurs moyens par pays (en pourcentage)



Source : BCEAO.

2.2.3 Marché monétaire

Tableau 19 : Evolution des taux du marché monétaire (moyennes mensuelles)

	déc. 12	déc. 13	sept. 14	oct. 14	nov. 14	déc. 14
Guichet du prêt marginal UMOA	4,00	3,50	3,50	3,50	3,50	3,50
Injection de liquidités à une semaine (taux marg.)	3,00	2,52	2,51	2,51	2,51	2,51
Taux interbancaire à 1 jour UMOA	3,96	3,23	3,46	4,00	3,88	3,83
Taux interbancaire à 1 semaine UMOA	3,74	3,12	3,35	3,43	3,17	3,44
Taux interbancaire à 1 mois UMOA	5,29	5,15	5,23	5,10	5,14	5,16
Taux d'usure UMOA	18,00	18,00	15,00	15,00	15,00	15,00

Source : BCEAO.

Tableau 20 : Evolution des volumes des transactions sur le marché monétaire

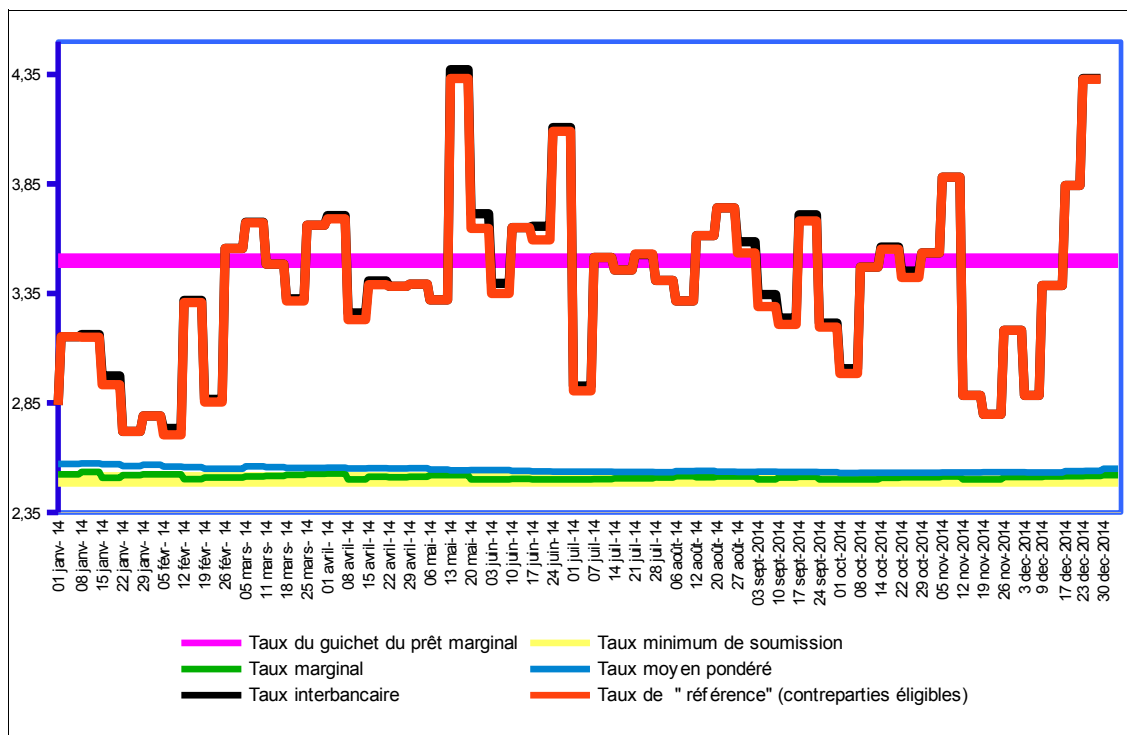
TROISIEME TRIMESTRE 2014	Juillet 2014					Août 2014				Septembre 2014				
	1	2	3	4	5	1	2	3	4	1	2	3	4	5
Montant mis en adjudication (en mds de F.CFA)	1 275,0	1 275,0	1 250,0	1 200,0	1 225,0	1 250,0	1 325,0	1 300,0	1 300,0	1 300,0	1 275,0	1 250,0	1 225,0	1 225,0
Soumissions proposées (en mds de F.CFA)	1 192,1	1 168,0	1 147,1	1 201,6	1 231,1	1 350,7	1 284,3	1 270,5	1 251,1	1 254,4	1 225,3	1 170,4	1 166,6	1 181,2
Montant retenu	1 192,1	1 168,0	1 147,1	1 200,0	1 225,0	1 250,0	1 284,3	1 270,5	1 251,1	1 254,4	1 225,3	1 170,4	1 166,6	1 181,2
Taux marginal	2,50	2,50	2,51	2,51	2,51	2,52	2,51	2,51	2,51	2,50	2,51	2,51	2,50	2,50
Taux moyen pondéré	2,54	2,54	2,53	2,53	2,53	2,54	2,54	2,54	2,54	2,54	2,54	2,54	2,53	2,53
Taux interbancaire (toutes maturités)	4,58	4,13	4,34	4,35	4,35	4,12	3,90	3,89	4,36	4,36	4,17	4,04	4,06	3,71
Taux interbancaire à 1 semaine	2,93	3,51	3,46	3,53	3,41	3,41	3,32	3,61	3,74	3,74	3,34	3,24	3,71	3,21
Taux du guichet de prêt marginal	2,50	2,50	2,51	2,51	2,51	2,52	2,51	2,51	2,51	2,50	2,51	2,51	2,50	2,50
Volume des opérations interbancaires (toutes maturités)	85,3	73,3	103,1	42,2	112,5	112,5	135,0	120,5	120,5	120,5	94,35	96,94	103,45	88,55
Volumes des opérations interbancaires (une semaine)	28,1	41,0	40,0	16,5	43,3	43,3	78,5	91,0	50,3	50,3	50,1	51,3	38,3	55,8
Encours des prêts interbancaires (en mds de F.CFA)	233,3	243,0	232,0	221,7	221,7	231,8	256,0	272,3	271,7	271,7	257,9	274,0	265,4	243,1
Encours du prêt marginal (en mds de F.CFA)	18,0	17,8	32,6	27,6	30,7	106,7	23,9	35,7	28,6	50,8	30,9	46,6	15,3	28,3

Source : BCEAO.

QUATRIEME TRIMESTRE 2014	Octobre 2014				Novembre 2014				Décembre 2014			
	1	2	3	4	1	2	3	4	1	2	3	4
Montant mis en adjudication (en mds de F.CFA)	1 225,0	1 200,0	1 200,0	1 275,0	1 350,0	1 325,0	1 325,0	1 325,0	1 425,0	1 400,0	1 400,0	1 450,0
Soumissions proposées (en mds de F.CFA)	1 155,8	1 159,4	1 257,5	1 336,4	1 308,9	1 222,7	1 331,2	1 352,5	1 397,7	1 287,1	1 455,6	1 550,6
Montant retenu	1 155,8	1 159,4	1 200,0	1 275,0	1 308,9	1 222,7	1 325,0	1 325,0	1 397,7	1 287,1	1 400,0	1 450,0
Taux marginal	2,50	2,51	2,51	2,51	2,51	2,50	2,50	2,51	2,51	2,51	2,52	2,52
Taux moyen pondéré	2,53	2,53	2,53	2,53	2,53	2,53	2,53	2,53	2,53	2,53	2,54	2,54
Taux interbancaire (toutes maturités)	4,17	4,12	4,17	3,97	4,32	3,59	3,70	3,87	3,59	3,83	4,42	4,59
Taux interbancaire à 1 semaine	3,01	3,47	3,56	3,45	3,88	2,88	2,80	3,18	2,88	3,39	3,84	4,33
Taux du guichet de prêt marginal	3,50	3,50	3,50	3,50	3,50	3,50	3,50	3,50	3,50	3,50	3,50	3,50
Volume des opérations interbancaires (toutes maturités)	93,8	114,2	135,0	141,1	113,1	114,9	133,5	126,5	150,7	180,13	135,97	113,53
Volumes des opérations interbancaires (une semaine)	43,8	55,8	78,3	74,5	66,2	66,7	76,0	75,3	102,0	108,5	68,5	39,5
Encours des prêts interbancaires (en mds de F.CFA)	221,5	230,3	205,6	224,1	252,4	260,0	280,5	269,0	306,3	335,2	297,3	290,9
Encours du prêt marginal (en mds de F.CFA)	13,6	25,3	25,1	60,8	36,3	32,8	19,0	20,9	14,0	15,0	43,1	30,8

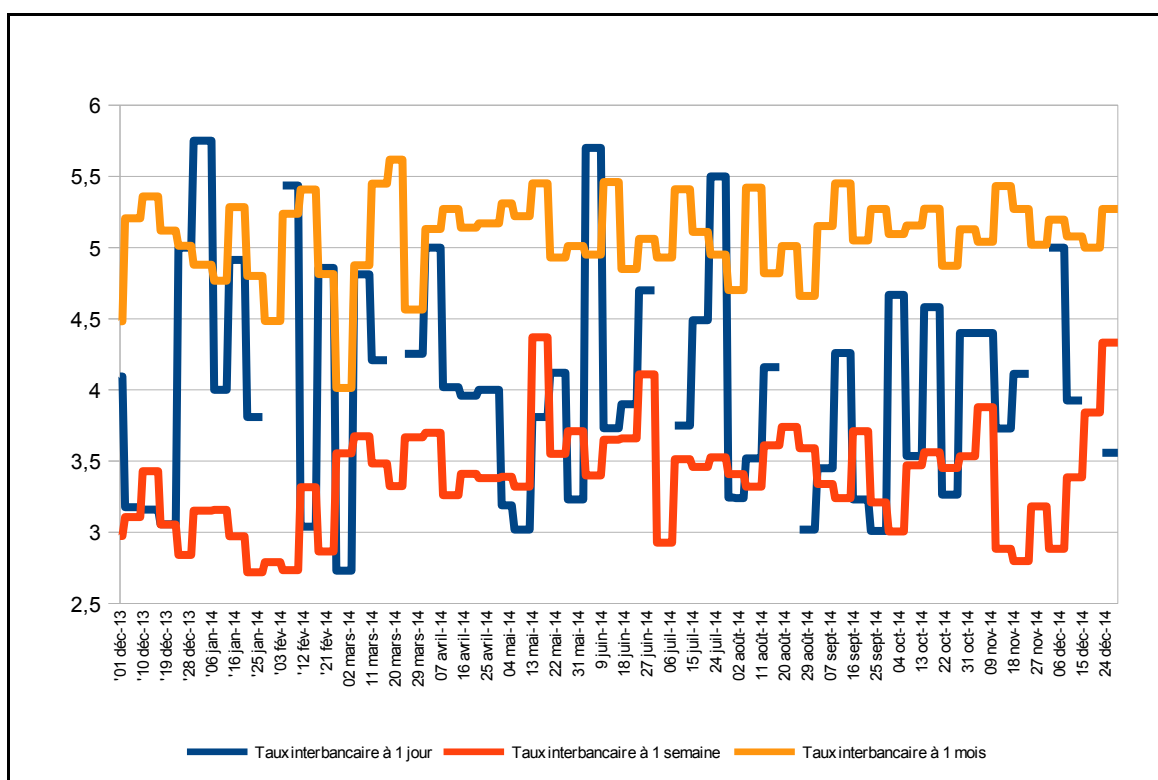
Source : BCEAO.

Graphique 18 : Evolution des taux d'intérêt du marché monétaire (en %)



Source : BCEAO.

Graphique 19 : Evolution des taux interbancaires selon les maturités (en %)



Source : BCEAO.

2.2.4 Marché financier

Tableau 21 : Evolution de la Bourse Régionale des Valeurs Mobilières (BRVM)*

Secteurs	Indices sectoriels base 100 au 15 septembre 1998			Capitalisation Boursière (en milliards de FCFA)		
	novembre 13	octobre 14	novembre 14	novembre 13	octobre 14	novembre 14
BRVM 10	232,9	254,6	259,7	-	-	-
BRVM Composite	217,9	238,4	244,0	5 287,4	5 794,1	5 929,3
Marché Droits	-	-	-	0,0	0,0	0,0
Marché obligataire	-	-	-	1 072,7	1 197,7	1 164,0
Capitalisation totale	-	-	-	6 360,1	6 991,8	7 093,3

Source: BRVM / SGI.

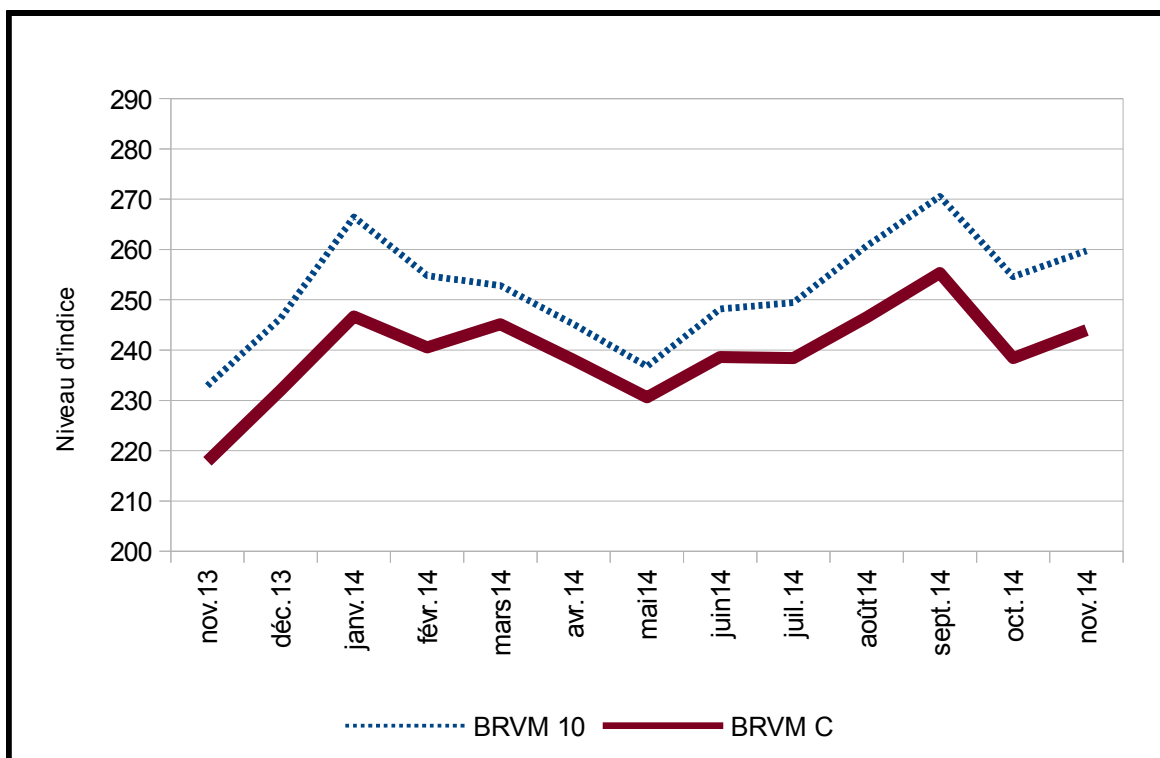
Tableau 22 : Evolution des volumes et valeurs transigés

	2011	2012	2013	2013	2014		
	décembre	décembre	novembre	décembre	septembre	octobre	novembre
Volume des transactions (en milliers de titres)	1 455,6	1 941,0	6 558,1	6 401,9	14 951,1	6 062,0	4 914,9
Valeur des transactions (en millions de FCFA)	17 380,6	13 649,6	9 445,1	14 007,6	23 671,3	13 559,2	27 632,8
Titre le plus actif (en milliers de volume)	ETI TG (1190)	ETI TG (1 211)	ETI TG (6269,4)	ETI TG (5 594)	ETIT (13 262)	ETIT (5 414)	ETIT (3 175)
Titre le plus actif (en milliards de FCFA)	SONATEL SN (1 5119,1)	SONATEL SN (566,9)	SONATEL SN (3 224,0)	SONATEL SN (4 841,1)	TPBF (5 500,0)	SONATEL SN (5 367,5)	SONATEL SN (14 925,8)
Plus forte hausse							
- Titre	SERVAIR ABIDJAN CI	CROWN SIEM CI	NESTLE CI	SODE CI	FILTISAC CI	SGB CI	SETAO CI
- Variation	15,43%	18,22%	43,55%	38,31%	35,74%	11,52%	71,21%
Plus forte baisse							
- Titre	FILTISAC CI	SMB CI	SAPH CI	MOVIS CI	AIR LIQUIDE CI	BOLLORE AFRICA LOGISTICS CI	SAFCA CI
- Variation	-15,63%	-20,00%	-10,73%	-6,76%	-7,69%	-23,65%	-9,34%

Source : BRVM / SGI.

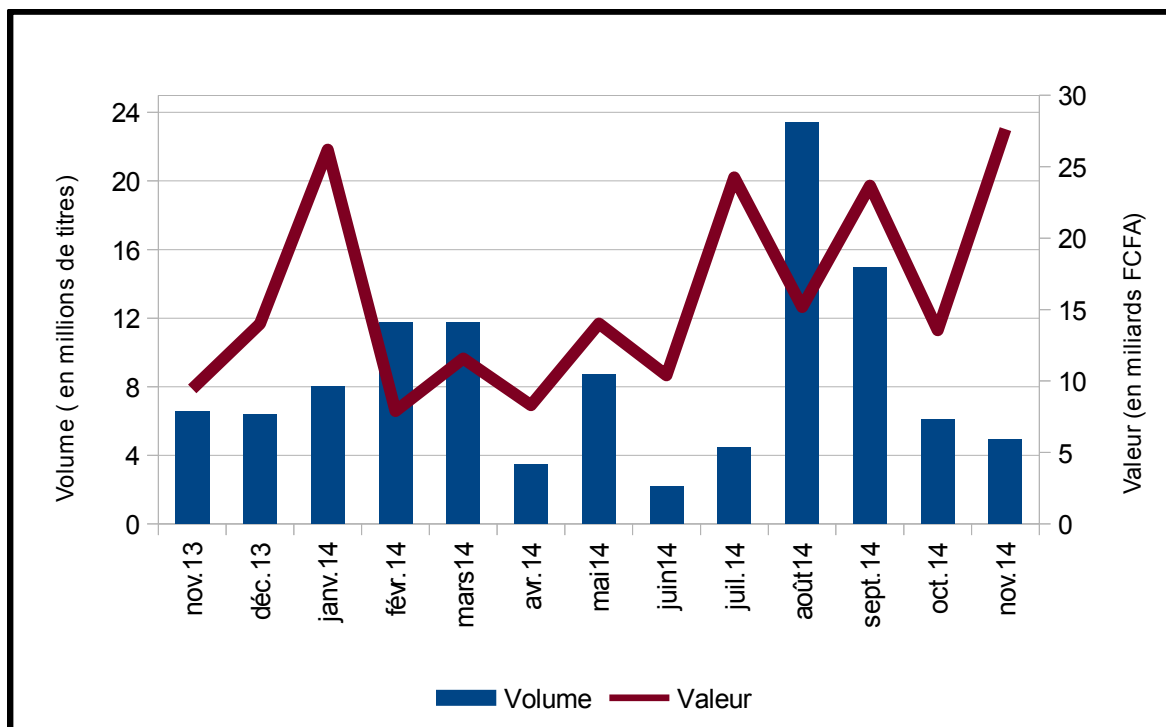
(*) Au moment de la publication du Bulletin, les données mensuelles de décembre 2014 n'étaient pas encore disponibles.

Graphique 20 : Evolution des indices de la Bourse Régionale des Valeurs Mobilières



Source : BRVM / SGI.

Graphique 21 : Evolution des volumes et des valeurs transigés



Source : BRVM / SGI.

Glossaire

Agrégats de la masse monétaire : stocks à la fin de période de la « Masse monétaire », de la « Circulation fiduciaire », des « Dépôts à terme en banque » et « Dépôts à vue en banque », notamment.

Contreparties de la masse monétaire : stocks à la fin de période des « Avoirs Extérieurs Nets », de la « Position Nette du Gouvernement », du « Crédit à l'intérieur », du « Crédit à l'économie » et de « Refinancement de la BCEAO ».

Crédits mis en place par les banques : total du volume des crédits octroyés par les banques primaires à la clientèle au cours de la période.

Indicateur synthétique de conjoncture : appréciation qualitative des opinions des chefs d'entreprises dans les secteurs d'activité économique tels que la production industrielle, le commerce, les bâtiments et travaux publics et les services marchands. Il résulte d'une synthèse algébrique des différents indicateurs sectoriels de l'activité.

Indice du chiffre d'affaires du commerce : évolution des ventes des produits dans le commerce de détail (grandes surfaces). Les produits sont regroupés en groupes : « Produits pétroliers », « Produits alimentaires », « Articles d'habillement », « Equipement du logements », « Produits pharmaceutiques et cosmétiques » et « Automobiles et motocycles ».

Indice de la production industrielle : évolution, en quantité physique (en volume), des biens produits par les entreprises industrielles. Les unités concernées sont celles des branches « Extractive », « Manufacturière » et « Energie et eau ».

Inflation en glissement annuel : variation en pourcentage de l'indice des prix à la consommation d'un mois donné par rapport à celui du même mois de l'année précédente.

Inflation en moyenne annuelle : variation en pourcentage de la moyenne de l'indice des prix à la consommation calculée sur les douze (12) mois de l'année par rapport à la moyenne obtenue l'année précédente.

Nouveaux dépôts bancaires : cumul du montant déposé par les agents économiques auprès des banques primaires au cours de la période.

Taux d'intérêt créditeur moyen : moyenne des taux que les banques primaires appliquent à la clientèle lors des dépôts, pondérée par le montant du dépôt.

Taux d'intérêt débiteur moyen : moyenne des taux que les banques primaires appliquent à la clientèle lors de mise en place du crédit, pondérée par le montant du crédit.



BCEAO

BANQUE CENTRALE DES ETATS
DE L'AFRIQUE DE L'OUEST

Avenue Abdoulaye Fadiga
BP 3108 - Dakar - Sénégal
www.bceao.int