



BCEAO

BANQUE CENTRALE DES ETATS
DE L'AFRIQUE DE L'OUEST

**BULLETIN MENSUEL DE STATISTIQUES
ECONOMIQUES DE L'UEMOA
AOUT 2014**



BCEAO
BANQUE CENTRALE DES ETATS
DE L'AFRIQUE DE L'OUEST

**BULLETIN MENSUEL DE STATISTIQUES ECONOMIQUES DE L'UEMOA
A FIN AOUT 2014 (*)**

Septembre 2014

(*) : Ce bulletin, qui remplace celui dénommé « Bulletin mensuel de la conjoncture économique dans l'UEMOA », est publié au plus tard le dernier jour du mois suivant celui sous revue.

PLAN

<i>PRINCIPAUX CONSTATS</i>	4
I - ENVIRONNEMENT INTERNATIONAL	6
1.1 – <i>SECTEUR REEL</i>	6
1.1.1. Inflation dans les principaux pays partenaires.....	6
1.1.2. Prix des produits pétroliers.....	6
1.1.3. Prix des principales matières premières.....	8
1.2 - <i>SECTEUR MONETAIRE ET FINANCIER</i>	10
1.2.1. Taux directeurs des Banques Centrales des principaux partenaires.....	10
1.2.2. Taux de change des principales devises.....	10
1.2.3. Principaux indicateurs sur les marchés financiers internationaux.....	10
II - CONJONCTURE INTERNE	12
2.1 - <i>SECTEUR REEL</i>	12
2.1.1. Activité économique (ISC, IPI, BTP, ICA, Services marchands).....	12
2.1.2. Inflation dans l'Union.....	14
2.2 - <i>SECTEUR MONETAIRE ET FINANCIER</i>	16
2.2.1. Situation monétaire globale.....	16
2.2.2. Conditions de banque.....	18
2.2.3. Marché monétaire.....	22
2.2.4. Marché financier.....	24

PRINCIPAUX CONSTATS SUR LA CONJONCTURE A FIN AOÛT 2014

- *Le cours du pétrole brut sur les marchés internationaux (moyenne WTI, BRENT, DUBAI) a baissé de 6,6% en août 2014, par rapport au mois précédent. Les prix des principales matières premières exportées par les pays de l'Union ont eu des évolutions contrastées. Ils ont diminué, en rythme mensuel, de 4,4% pour le coton, 1,5% pour le café et 1,1% pour l'or. En revanche, ils ont progressé de 2,3% pour le cacao et de 0,4% pour le caoutchouc. L'indice des cours des produits alimentaires publié par le FMI s'est inscrit en baisse de 3,5%, en rythme mensuel, en août 2014.*
- *Au plan de la politique monétaire, les principales banques centrales ont maintenu leurs taux directeurs inchangés au cours du mois d'août 2014.*
- *Les indices boursiers internationaux se sont inscrits en hausse à fin août 2014, par rapport au mois précédent, à l'exception du Nikkei. Sur le marché des changes, la monnaie européenne s'est dépréciée à fin août 2014, vis-à-vis du dollar américain (-1,4%) et du yen japonais (-0,4%). Par contre, elle s'est appréciée face à la livre sterling (+0,3%).*
- *Dans l'UEMOA, l'activité économique a maintenu sa tendance haussière dans les principaux secteurs. En effet, comparé à la même période de l'année précédente, l'indice de la production industrielle a progressé de 7,1%, après 7,7% en juillet 2014. L'indice du chiffre d'affaires du commerce de détail a, quant à lui, augmenté de 3,9%, en glissement annuel, en août 2014, après 2,1% en juillet 2014.*
- *Le taux d'inflation, en glissement annuel, est ressorti à -0,1% à fin août 2014, stable par rapport au mois précédent. La baisse du niveau général des prix à la consommation est liée au repli des prix des produits alimentaires, notamment les céréales locales et les biens importés tels que le riz, le blé et le sucre, reflétant l'évolution favorable des cours de ces produits sur le marché international, comparée aux réalisations enregistrées un an plus tôt. Elle résulte également de la baisse des prix des carburants au Bénin, en Côte d'Ivoire et au Mali.*
- *Le taux d'inflation sous-jacente, en glissement annuel, calculé en excluant les prix des produits frais et énergétiques, est ressorti à 0,3% à fin août 2014, également stable par rapport au mois précédent.*
- *La moyenne des soumissions hebdomadaires, sur le marché des adjudications, est passée de 1.188,0 milliards en juillet 2014 à 1.289,2 milliards en août 2014, soit une hausse de 8,5%. Le taux moyen pondéré sur le guichet hebdomadaire est ressorti, en moyenne mensuelle, à 2,54%, quasi-stable par rapport au niveau de 2,53% enregistré le mois précédent.*
- *L'évolution du marché interbancaire de l'UEMOA a été marquée, en août 2014, par un accroissement du volume des transactions et une baisse des taux d'intérêt. En effet, le volume moyen hebdomadaire des opérations interbancaires, toutes maturités confondues, s'est établi à 122,1 milliards en août 2014 contre 83,2 milliards en juillet 2014. Le taux moyen pondéré des opérations est ressorti à 4,07% en août 2014, en repli de 28 points de base par rapport à juillet 2014. Sur le marché à une semaine, le volume des opérations a augmenté de 32,0 milliards, pour s'établir à 65,8 milliards. Le taux d'intérêt moyen à une semaine est ressorti à 3,52%, en hausse de 15 points de base par rapport au mois précédent.*

PRINCIPAUX CONSTATS SUR LA CONJONCTURE A FIN AOUT 2014 (SUITE)

- *Les données provisoires issues de l'enquête sur les conditions de banque indiquent une baisse des taux d'intérêt au niveau de l'UEMOA. Ainsi, à l'échelle régionale, le taux d'intérêt débiteur moyen, calculé hors charges et taxes, est passé de 7,69% en juillet 2014 à 7,38% au cours du mois sous revue, soit une baisse de 31 points de base. Le taux moyen de rémunération des dépôts de la clientèle est ressorti à 5,33% contre 5,53% un mois auparavant.*
- *Au cours du mois d'août 2014, l'activité au niveau de la Bourse Régionale des Valeurs Mobilières (BRVM) a été marquée par une hausse des indices BRVM 10 et BRVM composite. En effet, d'un mois à l'autre, les indices BRVM 10 et BRVM composite ont progressé respectivement de 4,5% et 3,4% en août 2014. La capitalisation totale du marché est ressortie à 7.249,2 milliards en août 2014 contre 7.092,6 milliards un mois auparavant, soit une hausse de 2,1%. Cette évolution est essentiellement induite par une progression de 3,4%, en rythme mensuel, de la capitalisation du marché des actions, atténuée par un recul de 3,1% de celle du marché obligataire.*

I. ENVIRONNEMENT INTERNATIONAL

1.1 – SECTEUR REEL

1.1.1 Inflation dans les principaux pays partenaires

Tableau 1 : Evolution de l'inflation dans les principaux pays partenaires de l'UEMOA

	Evolution moyenne (en %)					Glissement annuel (en %)				
	2009	2010	2011	2012	2013	août-13	mai-14	juin-14	juil-14	août-14
Zone euro	0,3	1,6	2,7	2,5	1,4	1,3	0,5	0,5	0,4	0,3
<i>dont France</i>	0,1	1,7	2,3	2,2	1,0	1,0	0,8	0,6	0,5	0,4
Etats-Unis	-0,3	1,6	3,2	2,1	1,5	1,5	2,1	2,1	2,0	1,7
Japon	-1,3	-0,7	0,0	-0,1	0,4	0,9	3,7	3,6	3,5	3,3
Ghana	19,3	10,8	8,7	9,1	11,7	11,5	14,8	15,0	15,3	15,9
Nigeria	12,5	12,4	10,9	12,2	8,5	8,2	8,0	8,2	8,3	8,5
<i>pour mémoire : UEMOA</i>	<i>0,4</i>	<i>1,4</i>	<i>3,9</i>	<i>2,4</i>	<i>1,5</i>	<i>1,5</i>	<i>0,0</i>	<i>0,0</i>	<i>-0,1</i>	<i>-0,1</i>

Sources : Instituts Nationaux de la Statistique, Eurostat, BCEAO.

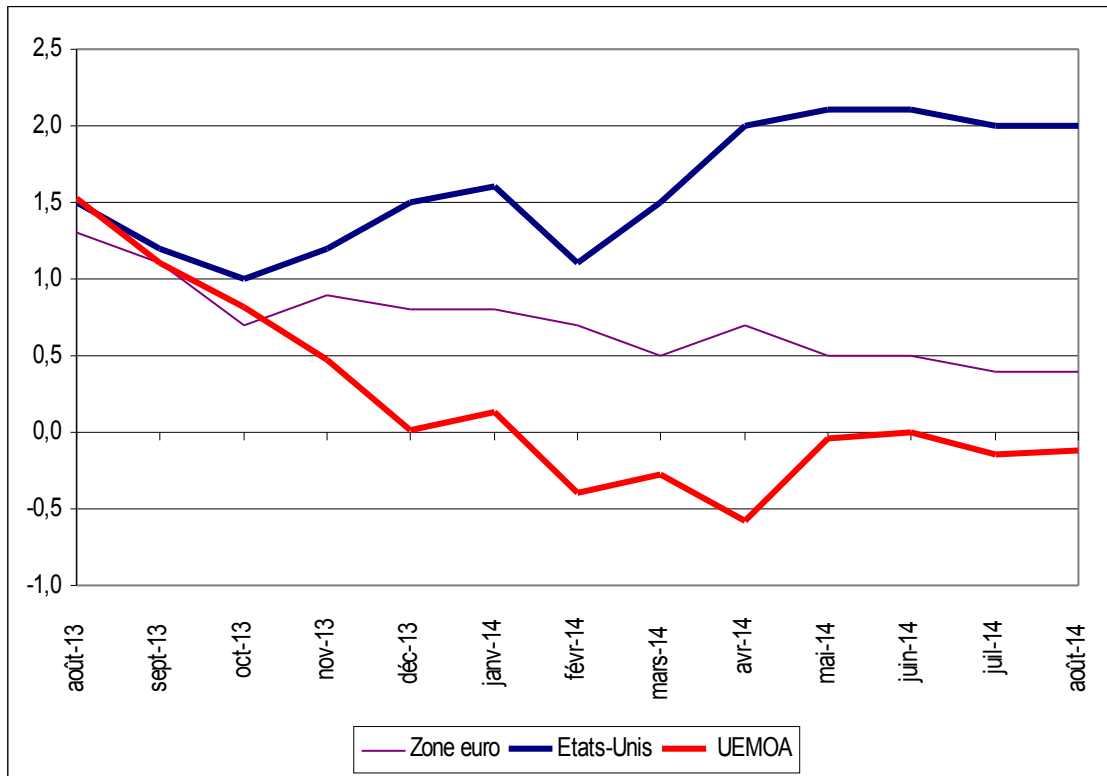
1.1.2 Prix des produits pétroliers

Tableau 2 : Cours du baril de pétrole (moyenne WTI, BRENT, DUBAI) et du taux de change dollar/FCFA

	août-13	avril-14	mai-14	juin-14	juil-14	août-14
Cours du pétrole en dollar						
cours	107,3	103,8	103,7	105,6	104,2	97,3
variation mensuelle (en %)	2,1	1,2	-0,1	1,9	-1,4	-6,6
Cours du dollar en FCFA						
cours	492,8	474,8	478,0	482,5	484,2	492,6
variation mensuelle (en %)	-1,7	0,1	0,7	1,0	0,4	1,7
Cours du pétrole en FCFA						
cours	52 876	49 297	49 563	50 972	50 444	47 932
variation mensuelle (en %)	0,4	1,2	0,5	2,8	-1,0	-0,5

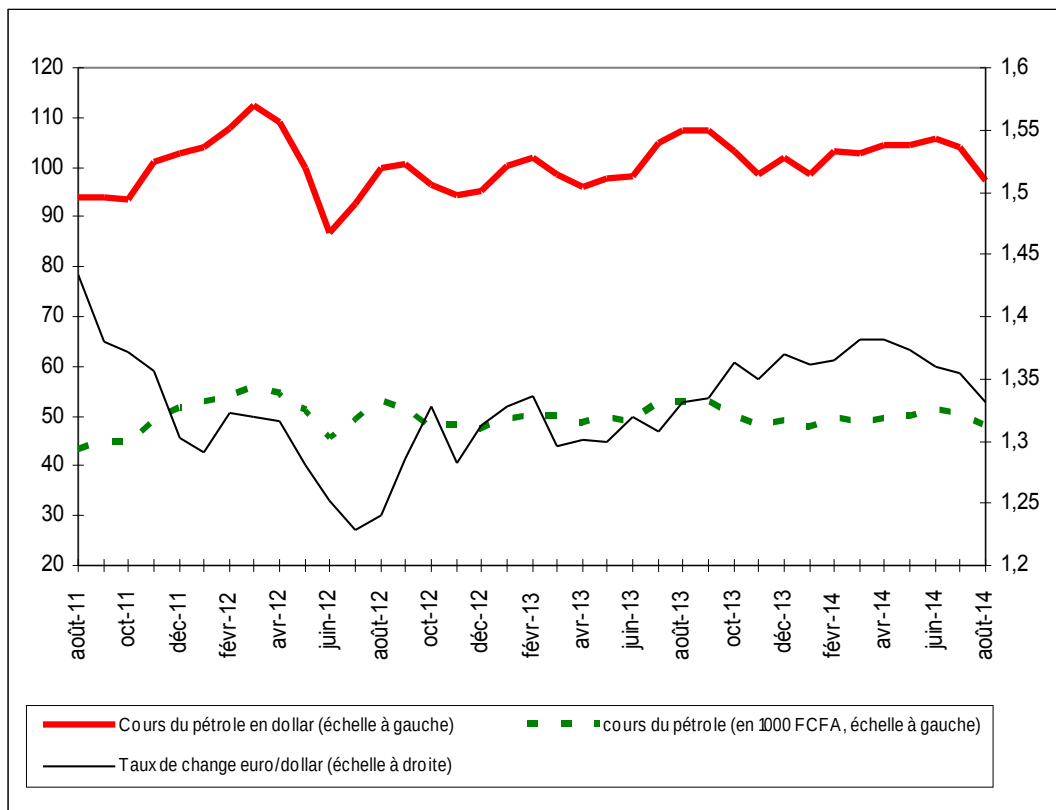
Sources : Reuters, BCEAO.

Graphique 1 : Evolution comparée de l'inflation en glissement annuel (en %) en zone euro, aux Etats-Unis et dans l'UEMOA



Sources : Instituts Nationaux de la Statistique, Eurostat, BCEAO.

Graphique 2 : Evolution des cours du pétrole brut et du taux de change euro/dollar



Sources : Reuters, BCEAO.

1.1.3 Prix des principales matières premières

Tableau 3 : Cours mondiaux des principaux produits alimentaires

	août-13	avril- 14	mai- 14	juin- 14	juil- 14	août- 14
Produits alimentaires						
Indice (base 100 =2005)	175,0	185,0	182,4	175,6	172,0	166,0
Variation mensuelle (en %)	-4,7	1,1	-1,4	-3,7	-2,1	-3,5
Cours du riz						
Cours en dollars/tonne	503,8	409,9	403,6	414,7	428,0	440,4
variation mensuelle (en %)	-6,4	-5,6	-1,5	2,7	3,2	2,9
Cours de l'huile de soja						
Cours en dollars/tm	944,3	934,1	893,5	871,6	813,9	745,8
variation mensuelle (en %)	-5,7	0,6	-4,3	-2,5	-6,6	-8,5
Cours du blé						
Cours en dollars/tonne	305,5	324,9	334,7	306,5	280,4	263,4
variation mensuelle (en %)	0,3	0,4	3,0	-8,4	-8,5	-6,0
Cours du sucre						
Cours en US cent/pound	17,2	18,2	18,2	18,1	17,2	15,9
variation mensuelle (en %)	0,9	1,8	0,1	-0,6	-5,2	-7,5

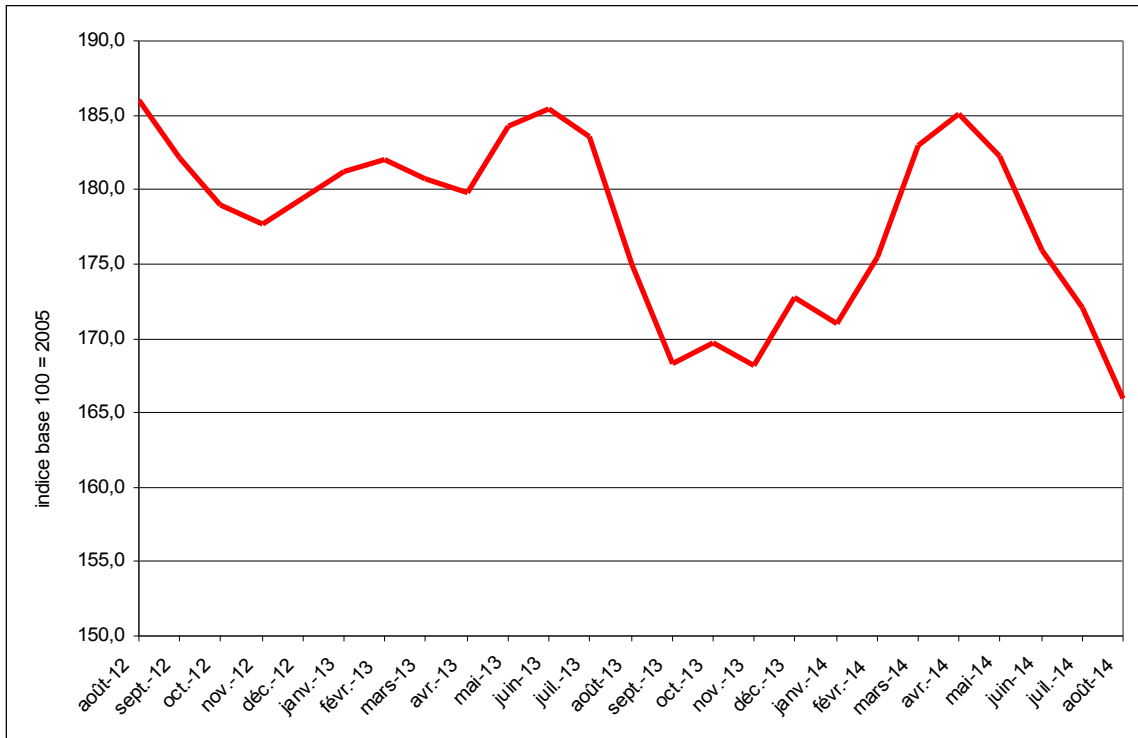
Sources : FMI, BCEAO.

Tableau 4 : Evolution des cours des principaux produits d'exportation de l'UEMOA

	août-13	avril- 14	mai- 14	juin- 14	juil- 14	août- 14
Cours du café Robusta						
cours (OIC en cents par livre)	93,9	104,5	101,8	97,9	100,8	99,4
variation mensuelle (en %)	0,0	0,4	-2,7	-3,8	3,0	-1,5
Cours du cacao						
cours (OICC en cents par livre)	112,6	138,3	137,4	144,1	145,1	148,4
variation mensuelle (en %)	7,0	0,2	-0,6	4,8	0,7	2,3
Cours du coton						
cours (N.Y. 2è en cents par livre)	87,3	92,3	84,2	76,5	68,0	65,0
variation mensuelle (en %)	1,9	1,2	-8,7	-9,2	-11,1	-4,4
Cours du caoutchouc						
cours (IRA en cents-euro/Kg)	183,7	135,6	130,8	133,7	133,5	134,1
variation mensuelle (en %)	3,7	-7,3	-3,5	2,2	-0,1	0,4
Cours de l'or						
cours (Or brut en dollar l'once)	1 347,1	1 299,0	1 288,0	1 279,1	1 311,0	1 296,4
variation mensuelle (en %)	4,7	-2,8	-0,8	-0,7	2,5	-1,1

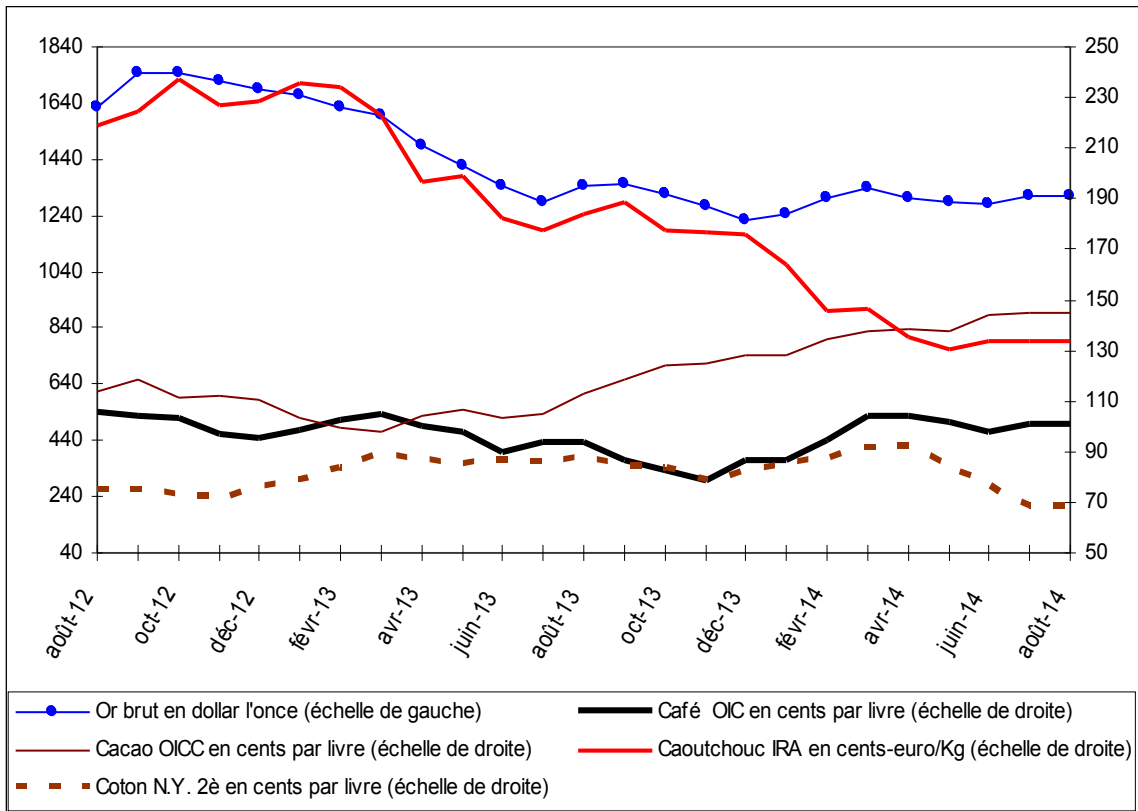
Sources : Reuters, BCEAO.

Graphique 3 : Evolution de l'indice des cours mondiaux des produits alimentaires



Source : FMI

Graphique 4 : Evolution des cours des principaux produits d'exportation



Sources : Reuters, BCEAO.

1.2 – SECTEUR MONETAIRE ET FINANCIER

Tableau 5 : Taux directeurs des principales Banques Centrales (fin de période)

	Déc -11	Déc -12	Déc -13	Avril -14	Mai -14	Juin -14	Juillet -14	Août -14
Zone euro (taux de refinancement)	1,00	0,75	0,25	0,25	0,25	0,15	0,15	0,15
Japon (Taux d'intervention)	0,10	0,10	0,10	0,10	0,10	0,10	0,10	0,10
USA (Taux objectif des fed funds)	0,25	0,25	0,25	0,25	0,25	0,25	0,25	0,25
Royaume-Uni (Bank Rate)	0,50	0,50	0,25	0,25	0,25	0,25	0,25	0,25

Sources : BCEAO, Banques Centrales

Tableau 6 : Taux de change des principales devises (cours de fin de période)

	Cours au 31 août 2014	Cours au 31 juil 2014	Cours au 31 août 2013	Variation mensuelle	Glissement annuel	Variation *	Glissement annuel (%)	
						Au 31 août 2014	au 31 déc 2013	au 31 déc 2012
Euro en dollars US	1,3188	1,3379	1,3235	-1,4	-0,4	-4,4	4,5	2,0
Euro en Livre Sterling	0,7953	0,7928	0,8539	0,3	-6,9	-4,6	2,2	-2,3
Euro en Yen japonais	137,1100	137,6600	130,0100	-0,4	5,5	-5,3	27,4	13,4

Sources : BCEAO, Banque de France

(*) Cours au 31 août 2014, comparé à celui du 31 décembre 2013

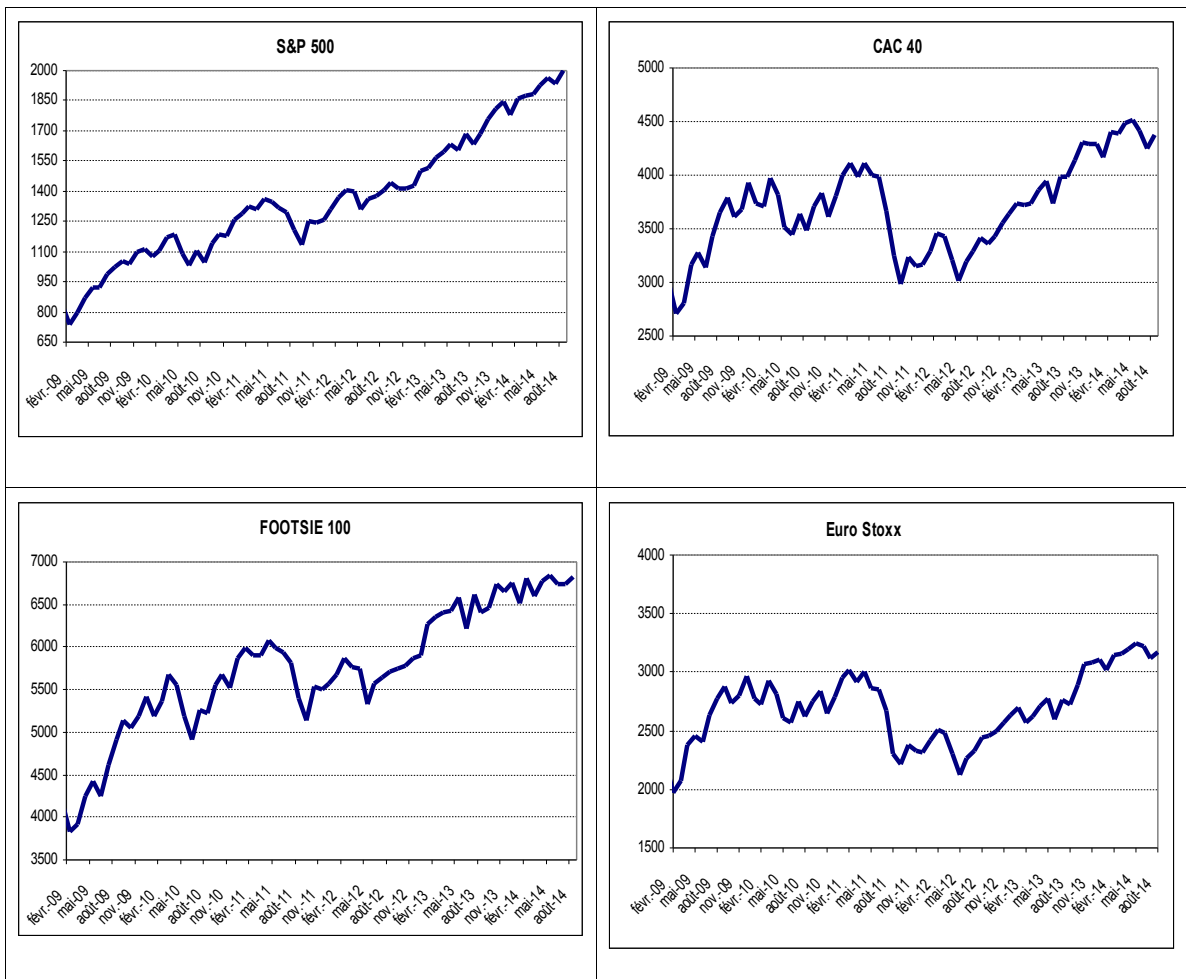
Tableau 7 : Principaux indicateurs sur les marchés financiers internationaux

	Cours au 31 août 2014	Cours au 31 juil 2014	Cours au 31 août 2013	Variation mensuelle	Glissement annuel	Variation *	Glissement annuel (%)	
						Au 31 août 2014	au 31 déc 2013	au 31 déc 2012
S&P 500	2 003,4	1 930,7	1 633,0	3,8	22,7	8,4	29,6	13,4
Dow Jones Industrial	17 098,5	16 563,3	14 810,1	3,2	15,5	3,1	26,5	7,3
CAC 40	4 381,0	4 246,1	3 986,4	3,2	9,9	2,0	18,0	15,2
DAX	9 470,2	9 467,5	8 103,2	0,0	16,9	-0,9	25,5	29,1
EuroStoxx 50	3 172,6	3 115,5	2 721,4	1,8	16,6	2,0	17,9	13,8
FOOTSIE 100	6 819,8	6 730,1	6 412,9	1,3	6,3	1,0	14,4	5,8
NIKKEI 225	15 424,6	15 620,8	13 459,7	-1,3	14,6	-5,3	56,7	22,9
Nasdaq composite	4 580,3	4 369,8	3 589,9	4,8	27,6	9,7	38,3	15,9

Source : BCEAO

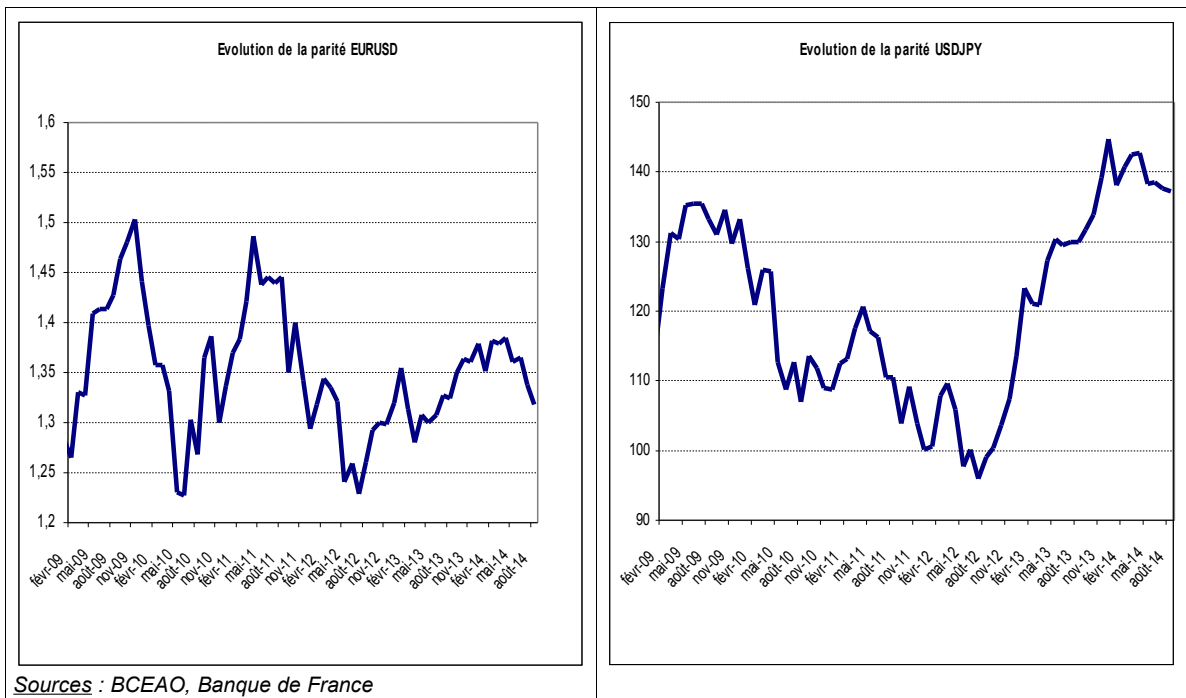
(*) Cours au 31 août 2014, comparé à celui du 31 décembre 2013

Graphique 5 : Indice de quelques places boursières



Source : BCEAO

Graphique 6 : Evolution des taux de change du dollar, de l'euro et du yen



Sources : BCEAO, Banque de France

II. CONJONCTURE INTERNE

2.1 – SECTEUR REEL

2.1.1 Activité économique

Tableau 8 : Evolution des indicateurs sectoriels¹ de l'activité économique dans l'UEMOA

	Evolution moyenne (en %)			Glissement annuel (en %)				
	2012	2013	2014	Déc.-12	Déc-13	Juin-14	Juil.-14	Août.-14 *
Production Industrielle	4,1	6,7	10,3	3,9	8,7	12,7	7,7	7,1
Bâtiments et Travaux Publics	1,4	1,6	2,1	1,2	2,0	2,5	2,3	2,3
Activité Commerciale	15,0	11,8	7,8	11,0	6,7	4,4	2,1	3,9
Services Marchands	10,9	9,3	5,8	13,5	8,0	5,9	6,0	6,1

Source : BCEAO

* Données provisoires.

¹ Pour la production industrielle et l'activité commerciale, il s'agit respectivement de l'Indice de la Production Industrielle (IPI) et de l'Indice du Chiffre d'Affaires (ICA). Pour le secteur des Bâtiments et Travaux Publics et celui des services marchands, il s'agit des soldes d'opinion d'un échantillon de chefs d'entreprises.

Tableau 9 : Evolution de l'Indicateur Synthétique de la Conjoncture (ISC) des pays de l'UEMOA**

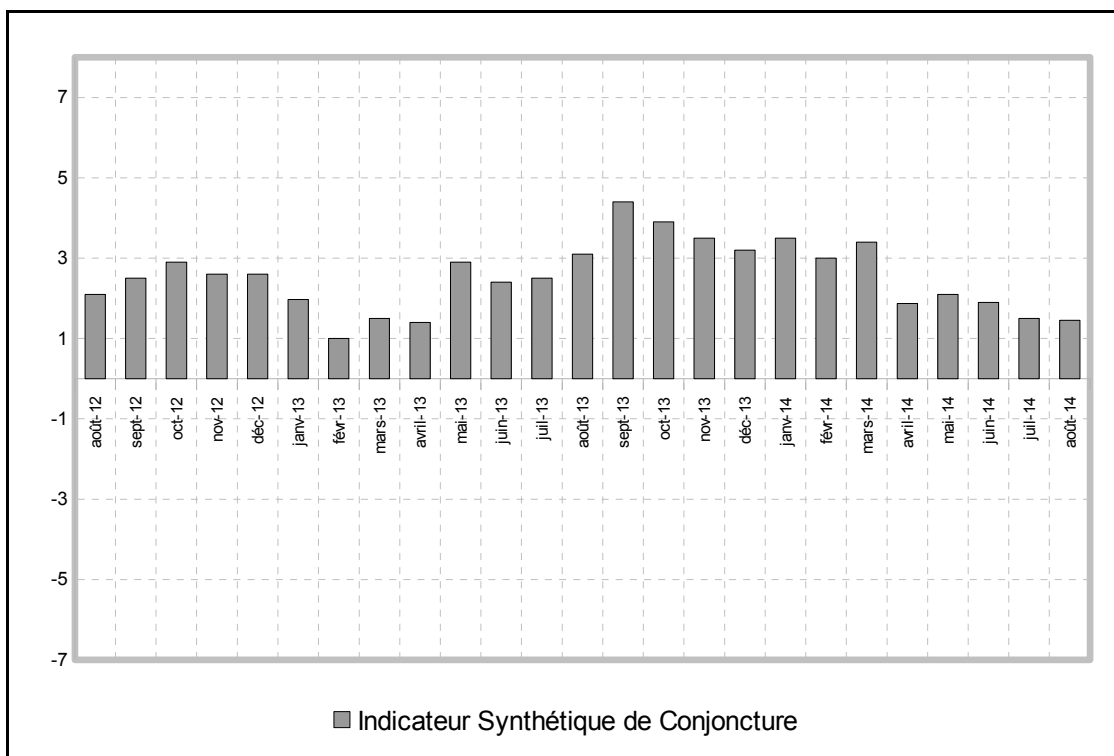
	Evolution moyenne			Evolution de l'indicateur				
	2012	2013	2014	Déc.-12	Déc-13	Juin-14	Juil.-14	Août.-14*
Bénin	-0,6	2,5	0,8	-3,0	1,5	-2,2	0,4	0,2
Burkina	12,3	9,6	10,2	12,3	15,6	-0,5	0,2	0,5
Côte d'Ivoire	-3,1	0,1	2,2	3,7	3,5	1,9	2,5	1,3
Guinée-Bissau	9,1	-6,5	3,2	-9,2	3,5	-0,2	0,2	0,1
Mali	-9,8	-9,1	1,4	-13,8	-7,3	1,0	2,7	1,5
Niger	9,2	9,9	4,0	16,0	7,1	4,6	3,0	2,8
Sénégal	9,9	10,8	2,5	9,9	9,5	6,3	4,9	4,4
Togo	0,2	-1,9	1,2	-4,5	3,2	1,4	1,6	1,3

Source : BCEAO

* Données provisoires.

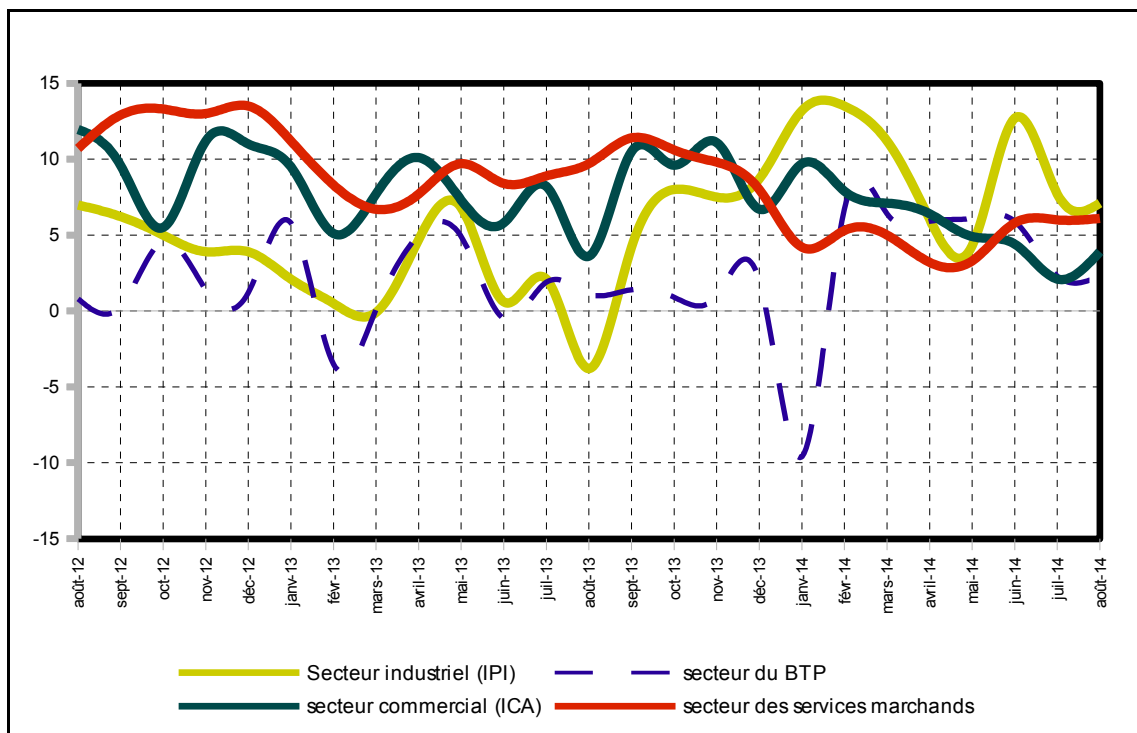
** Cet indicateur résulte d'une synthèse algébrique des indicateurs sectoriels de l'activité économique déterminés à partir des soldes d'opinion des chefs d'entreprises.

Graphique 7 : Evolution de l'Indicateur Synthétique de Conjoncture (ISC) de l'UEMOA



Source : BCEAO

Graphique 8 : Evolution des indicateurs de l'activité économique dans l'UEMOA (en glissement annuel)



Source : BCEAO

2.1.2 Inflation dans l'UEMOA

Tableau 10 : Evolution de l'inflation dans les pays membres de l'UEMOA

	Evolution moyenne (en %)					Glissement annuel (en %)				
	2009	2010	2011	2012	2013	août - 13	mai- 14	juin- 14	juil- 14	août- 14
Bénin	0,4	2,1	2,7	6,7	1,0	1,6	-0,2	-0,2	-2,0	2,0
Burkina	0,9	-0,6	2,8	3,8	0,5	-0,7	-0,2	-0,4	-1,1	0,6
Côte d'Ivoire	0,5	1,7	4,9	1,3	2,6	2,3	0,9	0,6	0,9	0,8
Guinée-Bissau	-2,8	2,2	5,1	2,6	0,7	0,6	-1,3	-1,9	-0,5	-1,1
Mali	2,4	1,2	3,0	5,3	-0,6	-0,4	0,2	1,2	1,3	0,6
Niger	0,5	0,9	2,9	0,5	2,3	3,9	-0,7	-1,3	-2,8	-2,7
Sénégal	-2,2	1,2	3,4	1,4	0,7	1,3	-1,7	-1,1	-1,4	1,2
Togo	3,7	1,5	3,6	2,6	1,8	1,2	0,4	0,4	1,0	0,4
UEMOA	0,4	1,4	3,9	2,4	1,5	1,5	0,0	0,0	-0,1	-0,1

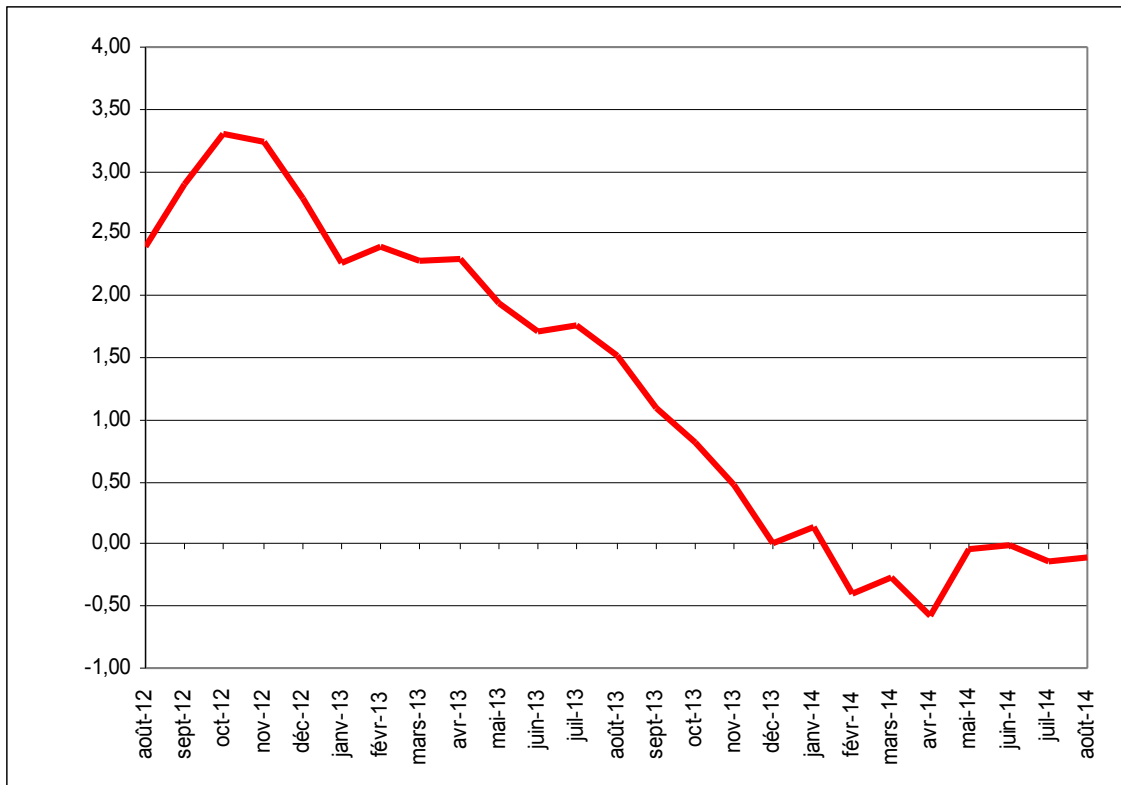
Sources : INS, BCEAO.

Tableau 11 : Contributions à l'inflation en glissement annuel dans l'UEMOA (en point de %)

Fonctions	août - 13	mai- 14	juil- 14	juil- 14	août- 14
Produits alimentaires et boissons non alcoolisées	0,3	-0,5	-0,5	-0,5	-0,4
Boissons alcoolisées, Tabac et stupéfiants	0,0	0,0	0,0	0,0	0,0
Habillement	0,3	0,2	0,1	0,1	0,1
Logement	0,2	0,0	0,0	-0,2	0,0
Ameublement	0,0	0,1	0,1	0,1	0,0
Santé	0,0	0,0	0,0	0,1	0,0
Transport	0,1	0,1	0,1	0,1	0,0
Communication	0,0	0,0	0,0	0,0	0,0
Loisirs et culture	0,0	0,0	0,0	0,1	0,0
Enseignement	0,3	0,0	0,0	0,0	0,0
Restaurants et Hôtels	0,2	0,1	0,1	0,1	0,2
Autres biens	0,1	0,0	0,1	0,0	0,0
Ensemble	1,5	0,0	0,0	-0,1	-0,1

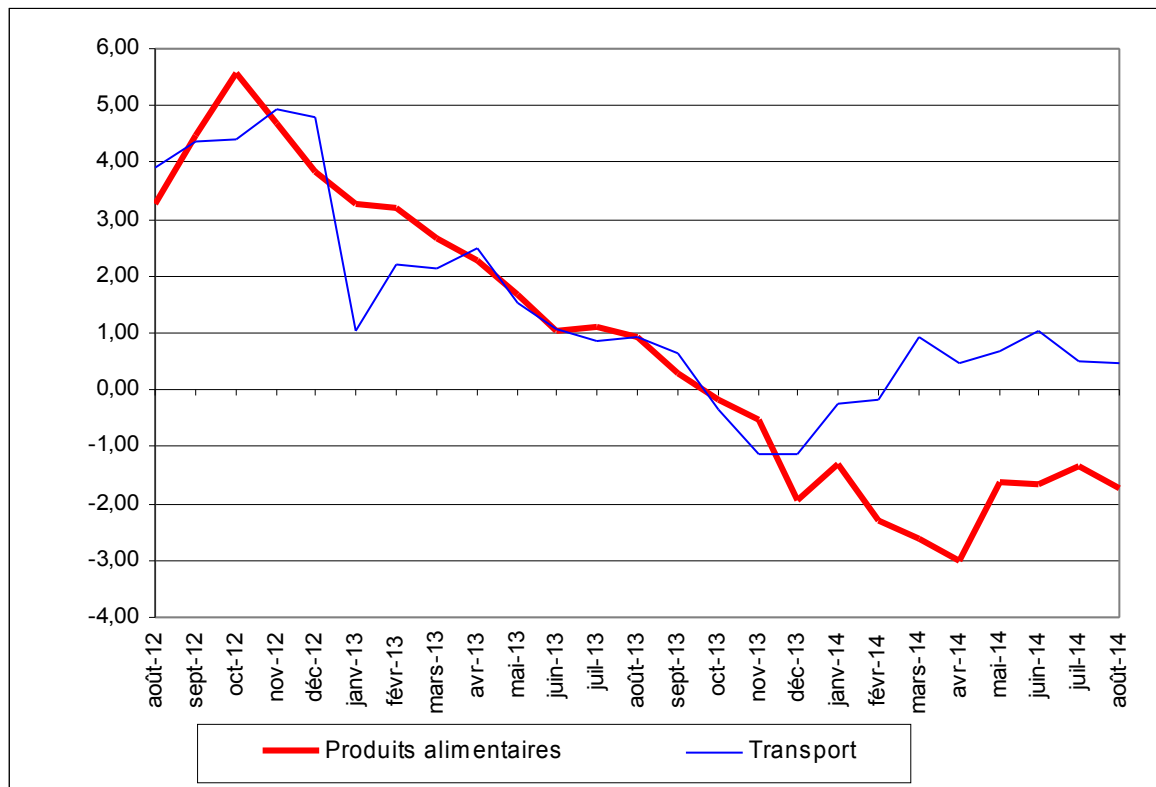
Sources : INS, BCEAO.

Graphique 9 : Evolution du taux d'inflation en glissement annuel dans l'UEMOA (en pourcentage)



Sources : INS, BCEAO.

Graphique 10 : Evolution en glissement annuel des prix des rubriques « Alimentation » et « Transport » (en pourcentage)



Sources : INS, BCEAO.

2.2 – SECTEUR MONETAIRE ET FINANCIER

2.2.1 Situation monétaire globale

Tableau 12 : Evolution de la masse monétaire dans l'UMOA

	Stock (en milliards)			Variation mensuelle (%)		Glissement annuel (%)	
	juillet 13	juin 14	juillet 14	juin 14	juillet 14	juin 14	juillet 14
Masse monétaire	15 448,5	17 283,3	17 241,4	0,6	-0,2	12,1	11,6
Disponibilité monétaire	10 050,4	11 239,9	11 145,4	0,3	-0,8	11,1	10,9
Circulation fiduciaire	3 759,1	4 172,3	4 060,9	-0,7	-2,7	10,6	8,0
Dépôts en CCP	38,2	42,3	43,6	5,1	3,1	11,6	14,2
Dépôt en CNE	82,9	133,4	135,0	3,1	1,2	61,0	62,9
Dépôts à vue en banque	6 170,2	6 892,0	6 905,9	0,9	0,2	10,8	11,9
SODE-EPIC	885,1	817,9	903,2	2,0	10,4	-0,1	2,0
Particuliers et entreprises privées	5 285,1	6 074,1	6 002,7	0,7	-1,2	12,4	13,6
Dépôts à terme en banque	5 398,1	6 043,4	6 096,0	1,2	0,9	14,0	12,9
SODE-EPIC	437,1	508,2	478,6	-0,4	-5,8	16,9	9,5
Particuliers et entreprises privées	4 961,0	5 535,2	5 617,4	1,3	1,5	13,7	13,2
dont comptes à régime spécial	2 293,4	2 556,1	2 597,6	1,9	1,6	13,3	13,3
Autres postes nets	2 277,9	2 307,6	2 307,6	-4,9	0,0	3,8	1,3

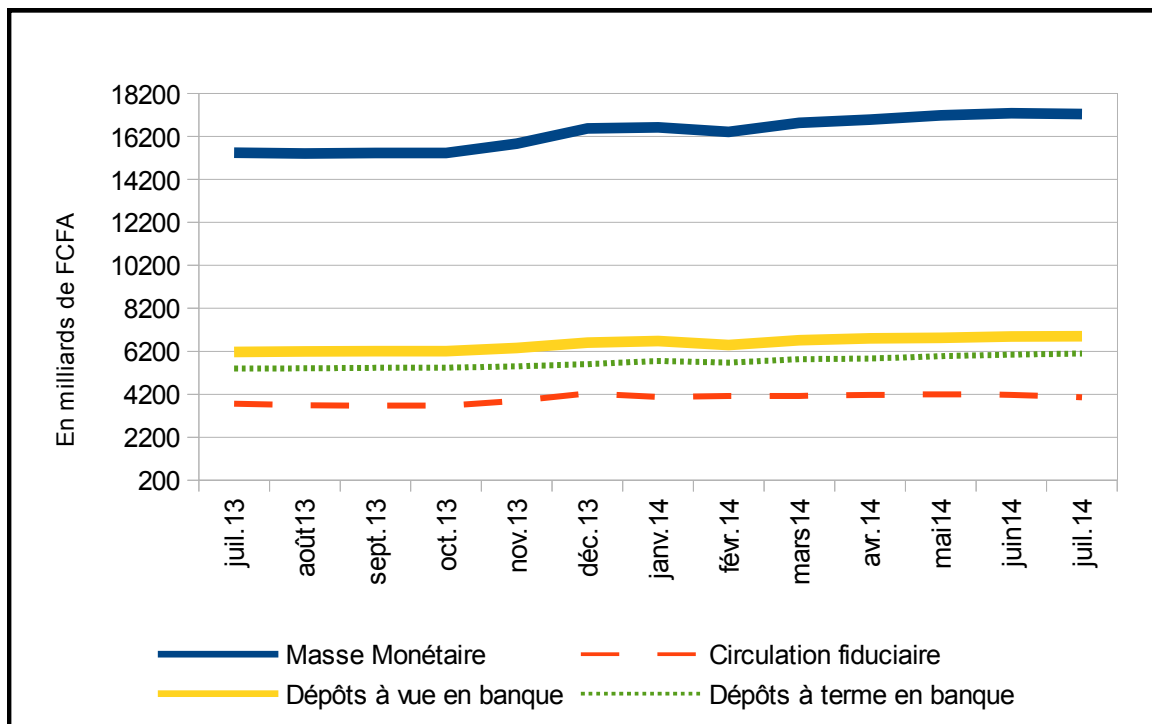
Source : BCEAO.

Tableau 13 : Evolution des contreparties de la masse monétaire dans l'UMOA

	Stock (en milliards)			Variation mensuelle (%)		Glissement annuel (%)	
	juillet 13	juin 14	juillet 14	juin 14	juillet 14	juin 14	juillet 14
Avoirs Extérieurs Nets	5 074,3	4 463,5	5 097,0	-2,7	14,2	-12,6	0,4
Banque Centrale	5 209,4	4 812,7	5 350,0	0,3	11,2	-8,1	2,7
Banques	-135,1	-349,2	-252,9	63,5	-27,6	163,9	87,2
Crédit intérieur	12 652,0	15 127,4	14 601,0	0,7	-3,5	20,7	15,4
Position Nette du Gouvernement	3 368,7	4 255,9	3 823,9	-1,9	-10,2	25,7	13,5
Crédit à l'économie	9 283,3	10 871,5	10 777,1	1,8	-0,9	18,8	16,1
Court terme	5 400,9	6 252,9	6 129,0	0,7	-2,0	17,2	13,5
dont crédit de campagne	233,3	346,0	319,1	-0,8	-7,8	28,1	36,7
Moyen et long terme	3 882,4	4 618,6	4 648,1	3,4	0,6	21,1	19,7
PM : Refinancement BCEAO	1 246,9	1 964,8	2 053,0	-2,3	4,5	69,1	64,6
Actif	17 726,4	19 590,9	19 698,0	-0,1	0,5	11,1	11,1

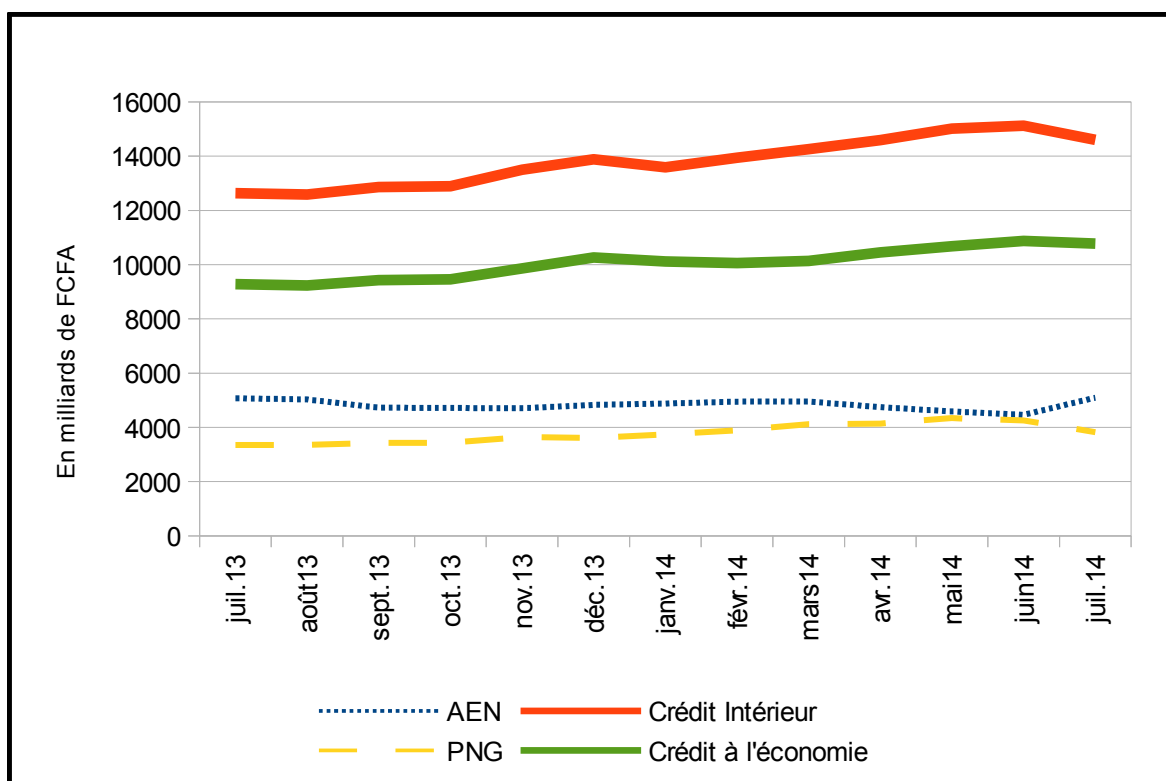
Source : BCEAO.

Graphique 11 : Evolution de la masse monétaire dans l'UMOA



Source : BCEAO.

Graphique 12 : Evolution des contreparties de la masse monétaire dans l'UMOA



Source : BCEAO.

2.2.2 Conditions de banque*

Tableau 14 : Evolution des crédits et des dépôts bancaires

	Moyenne mensuelle sur l'année				Cumuls mensuels				
	2011	2012	2013	2014	04/14	05/14	06/14	07/14	08/14
Crédits bancaires mis en place									
- Volume (en milliards de FCFA)	499,0	605,1	767,5	864,5	972,6	864,1	1081,6	901,5	821,5
Court terme	350,4	435,4	543,1	594,1	684,1	609,2	746,6	610,5	546,2
Moyen et long terme	148,6	169,7	224,4	270,4	288,5	254,9	335,0	291,0	275,3
Secteur public	28,0	39,5	42,8	29,7	84,9	67,0	28,2	19,9	20,9
Secteur privé	471,0	565,6	724,7	834,8	887,7	797,2	1053,4	881,6	800,6
(A)- Taux d'intérêt moyen (%)	8,32	7,99	7,56	7,42	7,04	7,23	7,26	7,67	7,34
<i>(Hors personnel de banque)</i>	8,35	8,03	7,60	7,45	7,06	7,26	7,29	7,69	7,38
Court terme	7,79	7,40	7,02	7,41	6,49	6,70	6,74	7,72	7,81
Moyen et long terme	9,56	9,51	8,87	9,55	8,34	8,51	8,49	10,04	9,97
Secteur public	7,65	7,02	7,19	7,14	6,19	6,74	7,16	7,38	7,45
Secteur privé	8,36	8,06	7,58	8,05	7,12	7,28	7,26	8,39	8,46
- Durée moyenne des crédits (mois)	21,7	21,7	23,1	24,9	20,9	20,9	25,1	26,2	26,8
Nouveaux dépôts bancaires									
- Volume (en milliards de FCFA)	388,1	549,2	542,8	534,3	616,7	502,3	589,0	484,8	568,2
Court terme	284,9	425,0	405,2	365,6	463,2	401,9	375,8	312,8	394,3
Moyen et long terme	103,2	124,2	137,6	168,7	153,4	100,4	213,2	172,0	173,9
Secteur public	78,8	99,6	104,2	102,1	144,2	100,2	117,7	83,6	109,4
Secteur privé	309,3	449,7	438,7	432,3	472,5	402,0	471,3	401,1	458,8
(B)- Taux d'intérêt moyen (%)	5,29	5,04	5,25	5,42	5,41	5,16	5,50	5,53	5,33
Court terme	5,16	4,87	5,04	5,05	5,12	5,08	5,16	5,20	4,82
Moyen et long terme	5,63	5,61	5,88	6,15	6,30	5,49	6,09	6,23	6,17
Secteur public	5,28	5,21	5,35	5,88	6,35	5,39	5,48	5,79	6,16
Secteur privé	5,29	5,00	5,23	5,30	5,13	5,10	5,50	5,46	5,10
- Durée moyenne des dépôts (mois)	17,5	15,6	18,4	27,4	19,1	16,3	31,3	31,4	27,4
(A)-(B) Marge moyenne d'intérêt (%)	3,03	2,95	2,31	1,99	1,63	2,07	1,76	2,13	2,01

Source : BCEAO

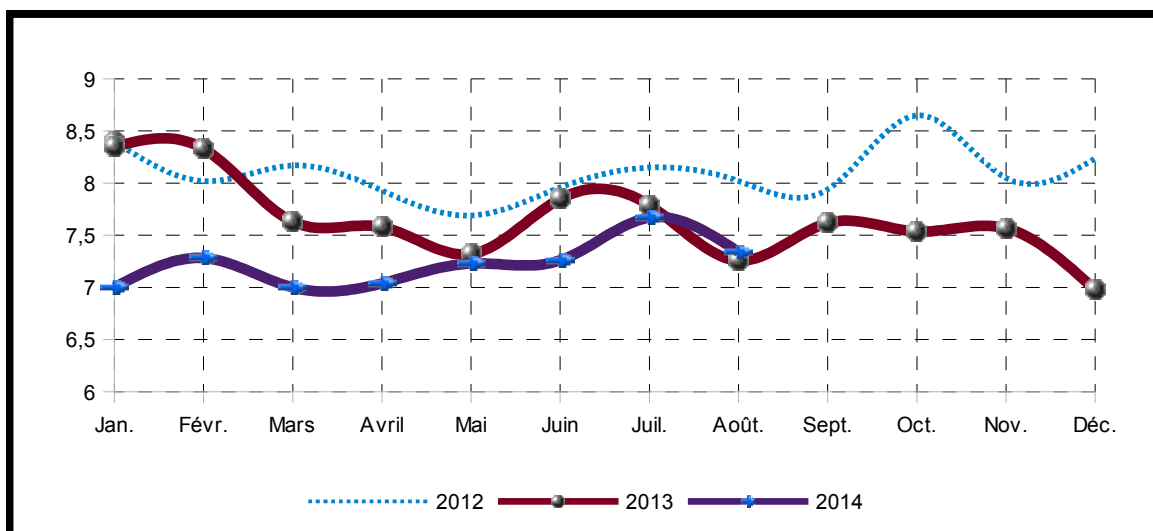
Tableau 15 : Evolution des taux d'intérêt suivant la nature du débiteur et l'objet du crédit

Par catégorie de la clientèle	Moyenne annuelle				Moyenne mensuelle				
	2011	2012	2013	2014	04/14	05/14	06/14	07/14	08/14
Etat et organismes assimilés	7,82	7,33	7,35	5,99	7,83	7,26	7,23	6,08	4,51
Particuliers	10,61	10,31	9,45	9,38	9,41	9,19	9,66	9,43	9,59
Clientèle financière	8,03	8,28	6,32	6,19	6,30	6,62	5,23	6,32	6,22
Sociétés d'Etat et EPIC	7,46	6,73	7,04	5,94	5,23	6,51	7,13	3,80	7,86
Assurances-Caisses de retraite	10,08	10,09	9,69	7,74	7,73	8,15	7,64	7,65	7,63
Entreprises privées du secteur productif	7,81	7,48	7,08	7,22	6,77	6,80	6,98	7,68	7,08
Entreprises individuelles	8,94	8,31	8,11	6,89	6,98	7,69	7,04	6,71	6,71
Par objet économique									
Habitation	8,98	8,44	7,44	7,66	7,41	7,63	7,52	7,70	7,61
Exportation	8,82	7,98	8,24	6,84	11,50	8,31	5,01	7,65	7,57
Équipement	8,99	8,77	8,45	7,49	7,66	8,09	7,93	7,60	6,66
Consommation	10,60	10,11	9,29	9,39	8,28	9,37	9,35	9,42	9,54
Trésorerie	7,72	7,27	6,90	6,94	6,50	6,59	7,14	7,28	6,85

Source : BCEAO

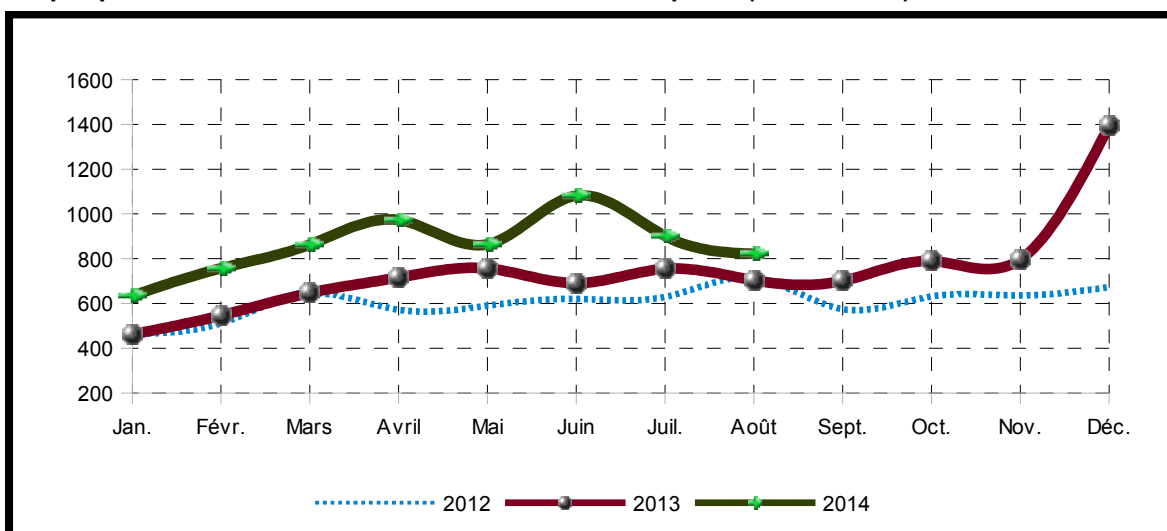
* Données provisoires pour août 2014

Graphique 13 : Taux débiteurs moyens des banques dans l'UEMOA (en pourcentage)



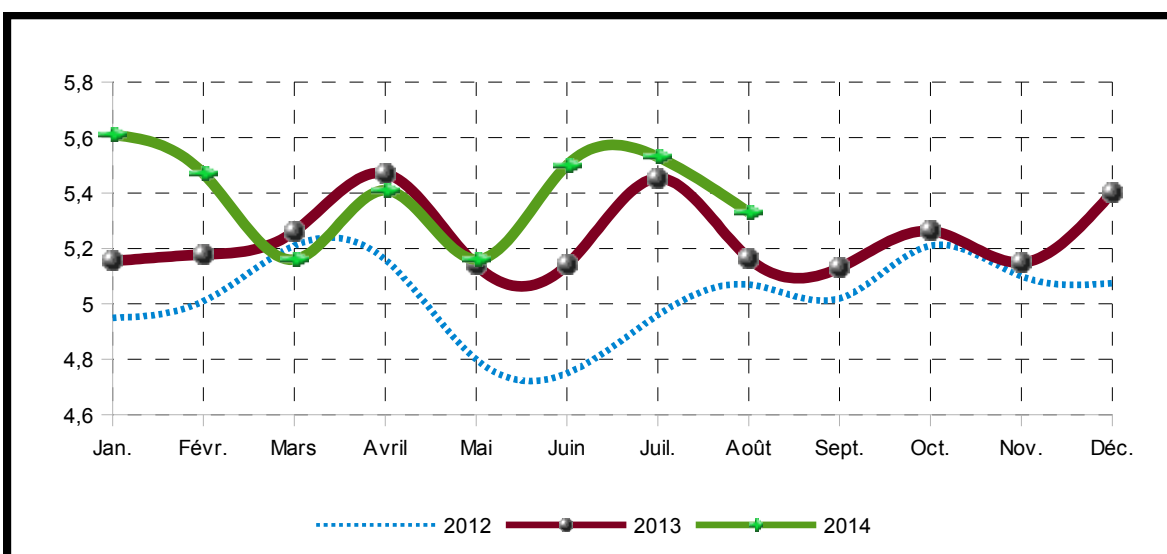
Source : BCEAO.

Graphique 14 : Cumuls mensuels des crédits mis en place (en milliards)



Source : BCEAO.

Graphique 15 : Taux créditeurs moyens des banques dans l'UEMOA (en pourcentage)



Source : BCEAO.

Tableau 16 : Taux débiteurs moyens en fonction du débiteur

	Etat et organismes assimilés		Particuliers		Sociétés d'Etat et EPIC		Entreprises privées du secteur productif		Entreprises individuelles		Autres débiteurs		Ensemble	
	Juil 14	Août 14	Juil 14	Août 14	Juil 14	Août 14	Juil 14	Août 14	Juil 14	Août 14	Juil 14	Août 14	Juil 14	Août 14
Bénin	6,85	6,85	8,90	8,90	7,50	7,50	8,48	8,48	10,85	10,85	4,85	4,85	8,40	8,40
Burkina	6,80		8,30	8,15		8,41	9,96	7,62	10,39	10,60	7,49	2,65	9,14	7,92
CI	13,00	13,00	10,39	10,39	6,50	6,50	7,11	7,11	4,60	4,60	5,96	5,96	6,57	6,57
GB		10,00	10,15	5,96			12,00	9,92	7,24		3,73	5,68	8,58	8,06
Mali	0,03	0,03	11,67	11,67	0,14	0,14	6,12	6,12	6,69	6,69	5,64	5,64	7,13	7,13
Niger	12,25	12,25	11,36	11,36	12,25	12,25	9,02	9,02	11,54	11,54	4,31	4,31	9,85	9,85
Sénégal	9,22	9,22	8,91	8,91	9,00	9,00	5,62	5,62	8,65	8,65	7,05	7,05	6,36	6,36
Togo		9,00	9,02	11,38	6,00		9,24	8,76	10,47	10,67	8,04	3,03	9,20	9,97

Source : BCEAO.

Tableau 17 : Taux débiteurs moyens en fonction de l'objet du crédit

	Habitation		Exportation		Equipement		Consommation		Trésorerie		Autres objets		Ensemble	
	Juil 14	Août 14	Juil 14	Août 14	Juil 14	Août 14	Juil 14	Août 14	Juil 14	Août 14	Juil 14	Août 14	Juil 14	Août 14
Bénin			3,57	3,57	9,20	9,20	9,13	9,13	9,01	9,01	7,69	7,69	8,40	8,40
Burkina	7,70	7,43	10,14	10,00	8,66	7,90	8,14	7,77	9,61	7,99	8,06	7,83	9,14	7,92
CI	9,32	9,32			9,37	9,37	9,87	9,87	5,49	5,49	9,25	9,25	6,57	6,57
GB	8,44	9,86					9,47	5,69	7,77	9,95			8,58	8,06
Mali	6,88	6,88			2,49	2,49	11,72	11,72	7,34	7,34	6,92	6,92	7,13	7,13
Niger	10,34	10,34	12,43	12,43	11,81	11,81	11,06	11,06	9,61	9,61	10,19	10,19	9,85	9,85
Sénégal	6,39	6,39	7,50	7,50	6,28	6,28	8,77	8,77	5,85	5,85	8,83	8,83	6,39	6,39
Togo	8,00	8,03			9,85	8,95	8,94	11,06	8,65	9,31	9,26	9,24	9,20	9,97

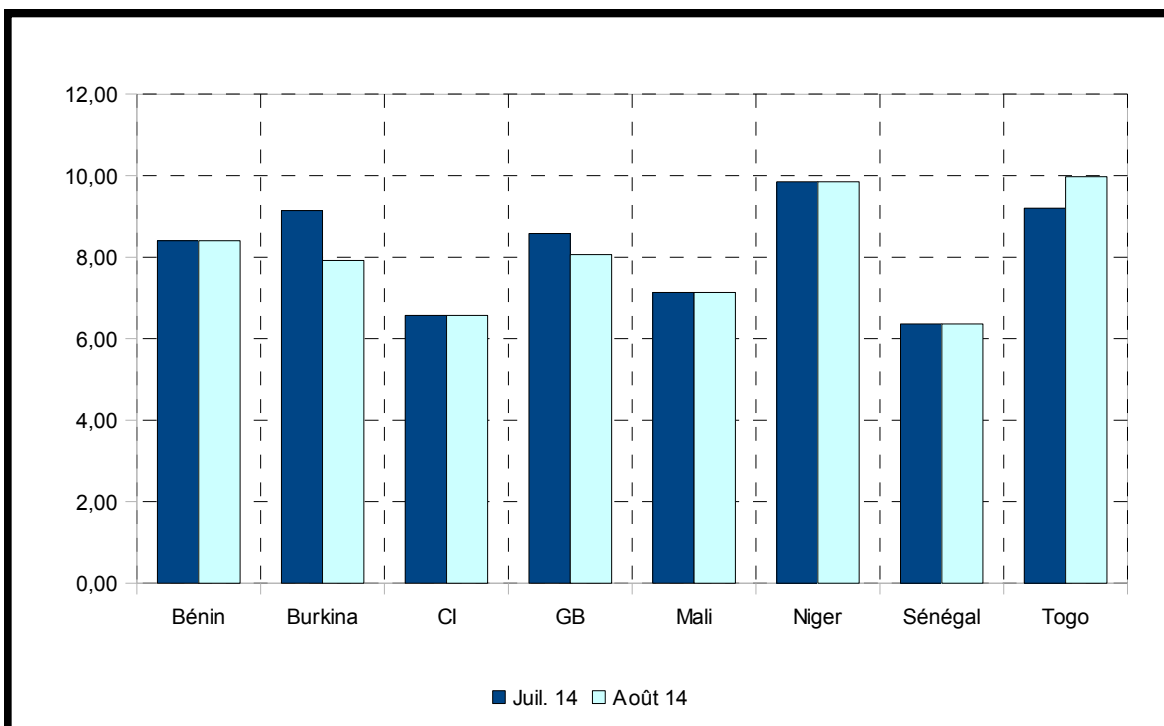
Source : BCEAO.

Tableau 18 : Taux créditeurs moyens par déposants

	Etat et organismes assimilés		Particuliers		Sociétés d'Etat et EPIC		Entreprises privées du secteur productif		Entreprises individuelles		Autres déposants		Ensemble	
	Juil 14	Août 14	Juil 14	Août 14	Juil 14	Août 14	Juil 14	Août 14	Juil 14	Août 14	Juil 14	Août 14	Juil 14	Août 14
Bénin	6,38	6,38	5,93	5,93	6,94	6,94	6,57	6,57	4,75	4,75	6,62	6,62	6,49	6,49
Burkina	5,32	4,46	3,77	4,33	5,02	7,83	4,88	5,17	2,79	4,66	6,04	4,25	5,35	4,87
CI	4,97	4,97	4,74	4,74	5,36	5,36	5,12	5,12	4,90	4,90	5,52	5,52	5,12	5,12
GB							4,75	3,87			4,55	4,43	4,55	4,54
Mali	4,00	4,00	4,36	4,36	5,00	5,00	5,23	5,23	2,17	2,17	5,17	5,17	4,78	4,78
Niger	5,92	5,92	4,72	4,72	5,79	5,79	4,00	4,00	6,25	6,25	6,01	6,01	5,94	5,94
Sénégal	6,55	6,55	5,36	5,36	6,00	6,00	6,05	6,05	4,57	4,57	5,76	5,76	5,92	5,92
Togo	4,98	5,15	4,74	4,33	5,72	5,70	5,07	4,44	5,45	4,29	5,51	5,49	5,33	5,14

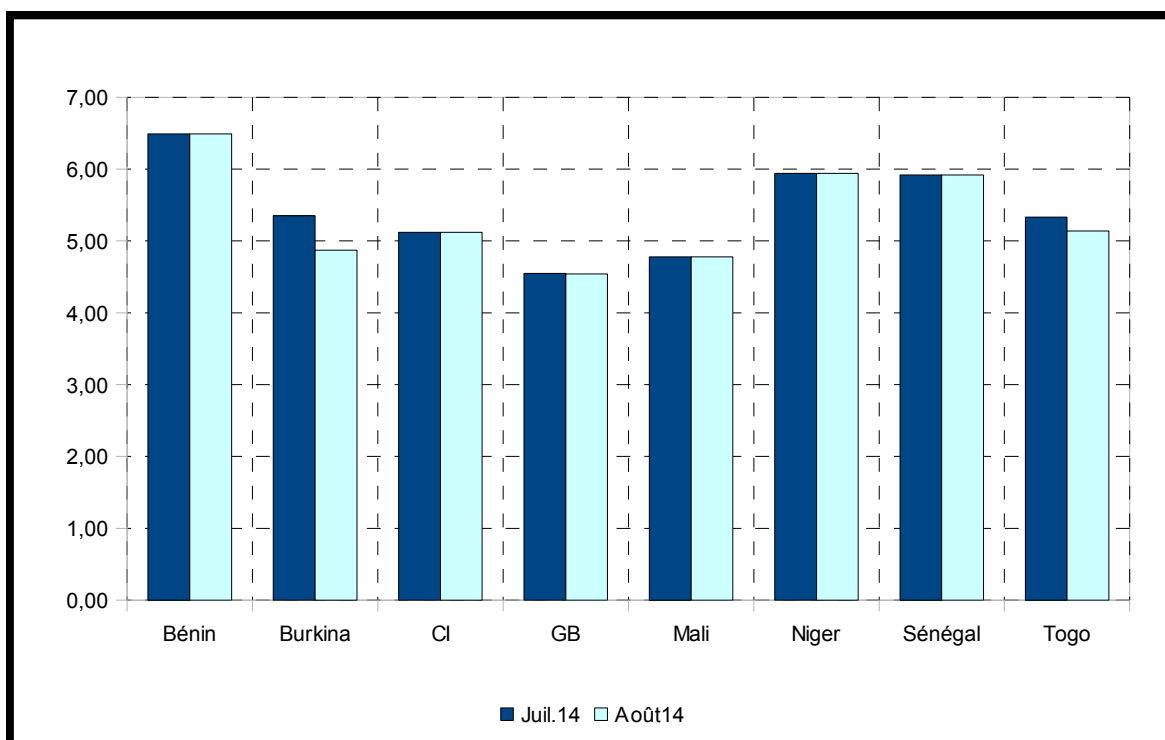
Source : BCEAO.

Graphique 16 : Taux d'intérêt débiteurs moyens par pays (en pourcentage)



Source : BCEAO.

Graphique 17 : Taux d'intérêt créditeurs moyens par pays (en pourcentage)



Source : BCEAO.

2.2.3 Marché monétaire

Tableau 19 : Evolution des taux du marché monétaire (moyennes mensuelles)

	déc. 12	déc. 13	mai 14	juin 14	juil. 14	août 14
Guichet du prêt marginal UMOA	4,00	3,50	3,50	3,50	3,50	3,50
Injection de liquidités à une semaine (taux marg.)	3,00	2,52	2,51	2,50	2,50	2,50
Taux interbancaire à 1 jour UMOA	3,96	3,23	3,54	4,24	4,32	3,49
Taux interbancaire à 1 semaine UMOA	3,74	3,12	3,61	3,67	3,37	3,52
Taux interbancaire à 1 mois UMOA	5,29	5,15	5,11	4,99	5,11	4,90
Taux d'usure UMOA	18,00	18,00	15,00	15,00	15,00	15,00

Source : BCEAO.

Tableau 20 : Evolution des volumes des transactions sur le marché monétaire

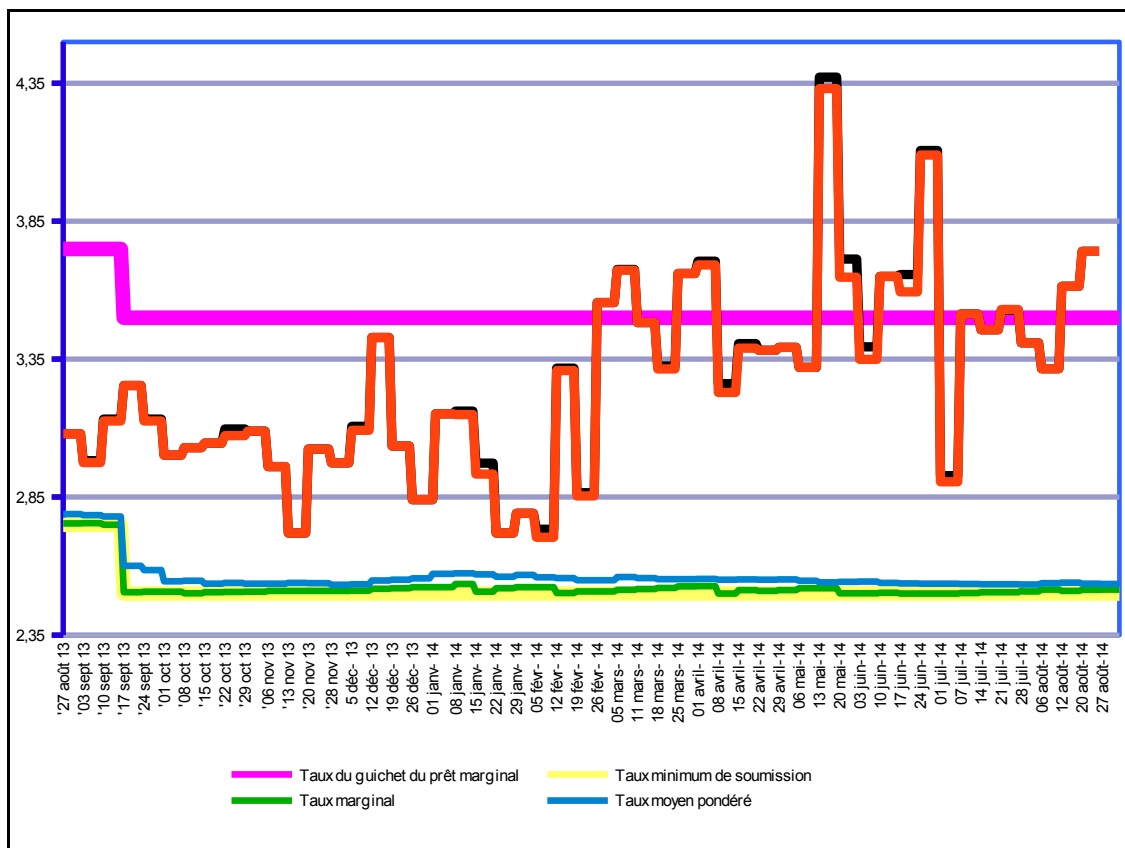
DEUXIEME TRIMESTRE 2014	Avril 2014					Mai 2014				Juin 2014			
	1	2	3	4	5	1	2	3	4	1	2	3	4
Montant mis en adjudication (en mds de F.CFA)	1 200,0	1 200,0	1 200,0	1 175,0	1 155,1	1 225,0	1 325,0	1 325,0	1 325,0	1 325,0	1 325,0	1 275,0	1 275,0
Soumissions proposées (en mds de F.CFA)	1 100,3	1 138,8	1 111,9	1 121,3	1 155,1	1 272,6	1 272,6	1 330,0	1 228,5	1 290,0	1 182,4	1 263,8	1 203,3
Montant retenu	1 100,3	1 138,8	1 111,9	1 121,3	1 155,1	1 225,0	1 272,6	1 325,0	1 228,5	1 290,0	1 182,4	1 263,8	1 203,3
Taux marginal	2,53	2,50	2,51	2,51	2,51	2,52	2,52	2,50	2,50	2,50	2,50	2,50	2,50
Taux moyen pondéré	2,55	2,55	2,55	2,55	2,55	2,55	2,54	2,54	2,54	2,54	2,54	2,54	2,54
Taux interbancaire (toutes maturités)	4,46	4,54	3,99	4,35	4,58	3,83	4,69	4,16	4,34	4,19	4,16	4,35	4,63
Taux interbancaire à 1 semaine	3,70	3,26	3,41	3,38	3,39	3,32	4,37	3,55	3,71	3,40	3,65	3,66	4,11
Taux du guichet de prêt marginal	2,50	2,51	2,51	2,51	2,51	2,52	2,50	2,50	2,50	2,50	2,50	2,50	2,50
Volume des opérations interbancaires (toutes maturités)	99,1	106,9	90,7	100,9	83,0	111,7	89,6	126,2	109,9	104,0	92,8	79,8	95,2
Volumes des opérations interbancaires (une semaine)	33,0	62,4	32,9	46,4	24,6	69,3	32,6	69,6	47,9	57,5	45,2	34,0	40,7
Encours des prêts interbancaires (en mds de F.CFA)	208,1	258,3	295,7	252,0	273,3	281,0	242,0	280,5	274,2	286,2	300,1	240,5	232,7
Encours du prêt marginal (en mds de F.CFA)	28,8	53,6	29,7	25,2	25,1	131,6	22,1	35,7	25,0	77,5	11,0	31,7	27,5

Source : BCEAO.

TROISIEME TRIMESTRE 2014	Juillet 2014					Août 2014				Septembre 2014			
	1	2	3	4	5	1	2	3	4	1	2	3	4
Montant mis en adjudication (en mds de F.CFA)	1 275,0	1 275,0	1 250,0	1 200,0	1 225,0	1 250,0	1 325,0	1 300,0	1 300,0				
Soumissions proposées (en mds de F.CFA)	1 192,1	1 168,0	1 147,1	1 201,6	1 231,1	1 350,7	1 284,3	1 270,5	1 251,1				
Montant retenu	1 192,1	1 168,0	1 147,1	1 200,0	1 225,0	1 250,0	1 284,3	1 270,5	1 251,1				
Taux marginal	2,50	2,50	2,51	2,51	2,51	2,52	2,51	2,51	2,51				
Taux moyen pondéré	2,54	2,54	2,53	2,53	2,53	2,54	2,54	2,54	2,54				
Taux interbancaire (toutes maturités)	4,58	4,13	4,34	4,35	4,35	4,12	3,90	3,89	4,36				
Taux interbancaire à 1 semaine	2,93	3,51	3,46	3,53	3,41	3,41	3,32	3,61	3,74				
Taux du guichet de prêt marginal	2,50	2,50	2,51	2,51	2,51	2,52	2,51	2,51	2,51				
Volume des opérations interbancaires (toutes maturités)	85,3	73,3	103,1	42,2	112,5	112,5	135,0	120,5	120,5				
Volumes des opérations interbancaires (une semaine)	28,1	41,0	40,0	16,5	43,3	43,3	78,5	91,0	50,3				
Encours des prêts interbancaires (en mds de F.CFA)	233,3	243,0	232,0	221,7	221,7	231,8	256,0	272,3	271,7				
Encours du prêt marginal (en mds de F.CFA)	18,0	17,8	32,6	27,6	30,7	106,7	23,9	35,7	28,6				

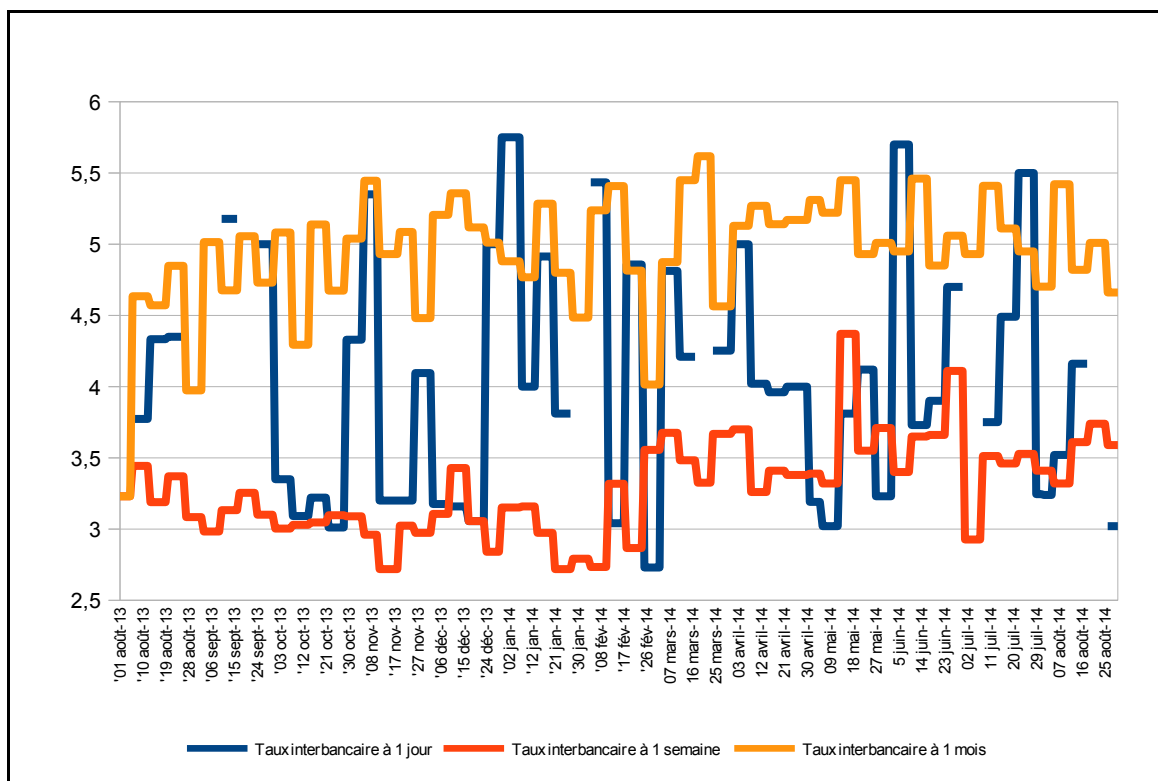
Source : BCEAO

Graphique 18 : Evolution des taux d'intérêt du marché monétaire (en %)



Source : BCEAO.

Graphique 19 : Evolution des taux interbancaires selon les maturités (en %)



Source : BCEAO.

2.2.4 Marché financier

Tableau 21 : Evolution de la Bourse Régionale des Valeurs Mobilières (BRVM)

Secteurs	Indices sectoriels base 100 au 15 septembre 1998			Capitalisation Boursière (en milliards de FCFA)		
	août 13	juillet 14	août 14	août 13	juillet 14	août 14
BRVM 10	222,9	249,4	260,7	-	-	-
BRVM Composite	202,0	238,4	246,5	4 901,3	5 789,1	5 985,5
Marché obligataire	-	-	-	964,4	1 303,5	1 263,6
Capitalisation totale	-	-	-	5 865,7	7 092,6	7 249,2

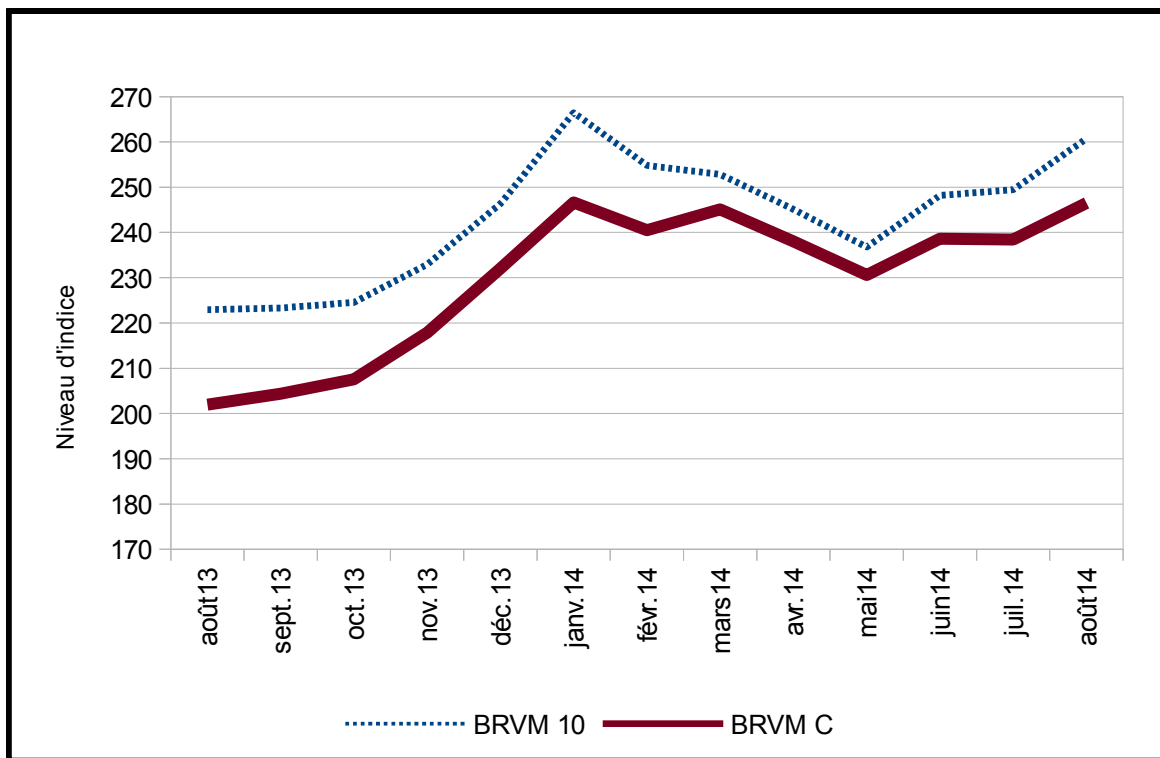
Source : BRVM / SGI

Tableau 22 : Evolution des volumes et valeurs transigés

	2011	2012	2013	2013		2014	
	décembre	décembre	novembre	décembre	juin	juillet	août
Volume des transactions (en milliers de titres)	1 455,6	1 941,0	6 558,1	6 401,9	2 214,7	4 430,6	23 445,2
Valeur des transactions (en millions de FCFA)	17 380,6	13 649,6	9 445,1	14 007,6	2 214,7	24 249,0	15 180,7
Titre le plus actif (en milliers de volume)	ETI TG (1190)	ETI TG (1 211)	ETI TG (6269,4)	ETI TG (5 594)	ETI TG (1 621)	ETIT (2 639)	ETIT (22 769)
Titre le plus actif (en milliards de FCFA)	SONATEL SN (1 5119,1)	SONATEL SN (566,9)	SONATEL SN (3 224,0)	SONATEL SN (4 841,1)	SONATEL SN (2 864,6)	SONATEL SN (6 355,1)	SONATEL SN (2 816,1)
Plus forte hausse							
- Titre	SERVAIR ABIDJAN CI	CROWN SIEM CI	NESTLE CI	SODE CI	FILTISAC CI	SERVAIR ABIDJAN CI	AIR LIQUIDE CI
- Variation	15,43%	18,22%	43,55%	38,31%	37,84%	23,91%	21,88%
Plus forte baisse							
- Titre	FILTISAC CI	SMB CI	SAPH CI	MOVIS CI	UNILEVER	NESTLE CI	NESTLE CI
- Variation	-15,63%	-20,00%	-10,73%	-6,76%	-30,00%	-18,92%	-16,67%

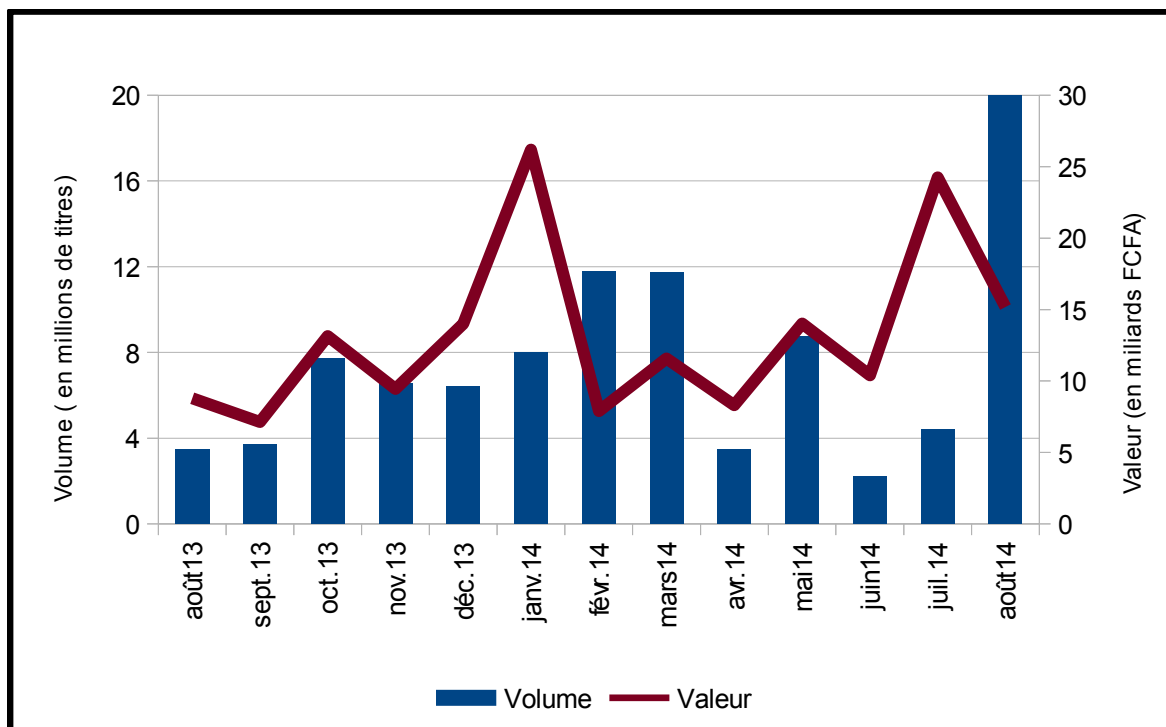
Source : BRVM / SGI

Graphique 20 : Evolution des indices de la Bourse Régionale des Valeurs Mobilières



Source : BRVM / SGI

Graphique 21 : Evolution des volumes et des valeurs transigés



Source : BRVM / SGI



BCEAO
BANQUE CENTRALE DES ETATS
DE L'AFRIQUE DE L'OUEST

Avenue Abdoulaye Fadiga
BP 3108 - Dakar - Sénégal
www.bceao.int