



**BCEAO**

BANQUE CENTRALE DES ETATS  
DE L'AFRIQUE DE L'OUEST

**BULLETIN MENSUEL DE STATISTIQUES  
ECONOMIQUES DE L'UEMOA  
JUN 2014**





**BCEAO**  
BANQUE CENTRALE DES ETATS  
DE L'AFRIQUE DE L'OUEST

**BULLETIN MENSUEL DE STATISTIQUES ECONOMIQUES DE L'UEMOA  
A FIN JUIN 2014 (\*)**

---

*Juillet 2014*

(\*) : Ce bulletin qui remplace celui dénommé « Bulletin mensuel de la conjoncture économique dans l'UEMOA » est publié au plus tard le dernier jour du mois suivant celui sous revue.





## **PLAN**

<i>PRINCIPAUX CONSTATS</i> .....	4
<b>I - ENVIRONNEMENT INTERNATIONAL</b> .....	<b>6</b>
1.1 – <i>SECTEUR REEL</i> .....	6
1.1.1. Inflation dans les principaux pays partenaires.....	6
1.1.2. Prix des produits pétroliers.....	6
1.1.3. Prix des principales matières premières.....	8
1.2 - <i>SECTEUR MONETAIRE ET FINANCIER</i> .....	10
1.2.1. Taux directeurs des Banques Centrales des principaux partenaires.....	10
1.2.2. Taux de change des principales devises.....	10
1.2.3. Principaux indicateurs sur les marchés financiers internationaux.....	10
<b>II - CONJONCTURE INTERNE</b> .....	<b>12</b>
2.1 - <i>SECTEUR REEL</i> .....	12
2.1.1. Activité économique (ISC, IPI, BTP, ICA, Services marchands).....	12
2.1.2. Inflation dans l'Union.....	14
2.2 - <i>SECTEUR MONETAIRE ET FINANCIER</i> .....	16
2.2.1. Situation monétaire globale.....	16
2.2.2. Conditions de banque.....	18
2.2.3. Marché monétaire.....	22
2.2.4. Marché financier.....	24

#### **PRINCIPAUX CONSTATS SUR LA CONJONCTURE A FIN JUIN 2014**

- *Le cours du pétrole brut sur les marchés internationaux (moyenne WTI, BRENT, DUBAI) a augmenté de 1,9% en juin 2014, par rapport au mois précédent. Les prix des principales matières premières exportées par les pays de l'Union ont eu des évolutions contrastées. Ils ont diminué, en rythme mensuel, de 9,2% pour le coton, de 3,8% pour le café et de 0,7% pour l'or. En revanche, ils ont progressé de 4,8% pour le cacao et de 2,2% pour le caoutchouc. L'indice des cours des produits alimentaires publié par le FMI s'est inscrit en baisse de 3,7%, en rythme mensuel, en juin 2014.*
- *Au plan de la politique monétaire, la Banque Centrale Européenne a baissé, à compter du 11 juin 2014, ses principaux taux directeurs. Le taux des opérations principales de refinancement a été porté à 0,15% (-10 points de base) et le taux de la facilité de prêt marginal a été baissé à 0,40% (-35 points de base).*
- *Les indices boursiers internationaux ont enregistré des évolutions contrastées à fin juin 2014, par rapport au mois précédent. Sur le marché des changes, la monnaie européenne s'est appréciée à fin juin 2014, vis-à-vis du dollar américain (+0,4%) et du yen japonais (+0,1%). En revanche, elle s'est dépréciée face à la livre sterling (-1,4%).*
- *Dans l'UEMOA, l'activité économique a maintenu sa tendance haussière dans les principaux secteurs. En effet, comparé à la même période de l'année précédente, l'indice de la production industrielle a progressé de 5,5%, après 6,4% en mai 2014. L'indice du chiffre d'affaires du commerce de détail a, quant à lui, augmenté de 5,7%, en glissement annuel, en juin 2014, après 5,5% en mai 2014. En variation mensuelle, l'indice de la production industrielle est ressorti en baisse de 6,6% en juin 2014 contre 7,0% en mai 2014. Quant au commerce de détail, l'indice y relatif est en hausse de 0,3% contre 0,1% le mois précédent.*
- *Le taux d'inflation, en glissement annuel, est ressorti nul à fin juin 2014 contre -0,03% le mois précédent. La baisse en rythme annuel des prix des produits alimentaires, portée par les céréales et les légumes, a été compensée par la progression des prix des services de transport. L'évolution des prix dans le secteur du transport a été influencée par l'augmentation des coûts des carburants au Togo, du matériel roulant au Burkina et des pièces détachées au Mali et au Niger.*
- *Le taux d'inflation sous-jacente, en glissement annuel, calculé en excluant les prix des produits frais et énergétiques, est ressorti à 0,1% à fin juin 2014, proche du niveau du taux d'inflation global.*
- *La moyenne des soumissions hebdomadaires, sur le marché des adjudications, est passée de 1.275,9 milliards en mai 2014 à 1.234,9 milliards en juin 2014, soit une baisse de 3,2%. Le taux moyen pondéré sur le guichet hebdomadaire est ressorti, en moyenne mensuelle, à 2,54%, quasi stable par rapport au 2,55% du mois précédent.*
- *L'évolution du marché interbancaire de l'UEMOA a été marquée, en juin 2014, par une contraction du volume des transactions et une hausse des taux d'intérêt. En effet, le volume moyen hebdomadaire des opérations interbancaires, toutes maturités confondues, s'est établi à 93,0 milliards en juin 2014 contre 109,3 milliards en mai 2014. Le taux moyen pondéré des opérations est ressorti à 4,33% en juin 2014, en hausse de 7 points de base par rapport à mai 2014. Sur le marché à une semaine, le volume des opérations a baissé de 10,4 milliards, pour s'établir à 44,4 milliards. Le taux d'intérêt moyen à une semaine est ressorti à 3,7%, en baisse de 4 points de base par rapport au mois précédent.*

#### **PRINCIPAUX CONSTATS SUR LA CONJONCTURE A FIN JUIN 2014 (SUITE)**

- *Les données provisoires issues de l'enquête sur les conditions de banque indiquent une quasi-stabilité des taux d'intérêt au niveau de l'UEMOA. Ainsi, à l'échelle régionale, le taux d'intérêt débiteur moyen, calculé hors charges et taxes, est passé de 7,23% en mai 2014 à 7,21% au cours du mois sous revue, soit un repli de 2 points de base. Le taux moyen de rémunération des dépôts de la clientèle est ressorti à 5,43 % contre 5,16% un mois auparavant.*

## I. ENVIRONNEMENT INTERNATIONAL

### 1.1 – SECTEUR REEL

#### 1.1.1 Inflation dans les principaux pays partenaires

Tableau 1 : Evolution de l'inflation dans les principaux pays partenaires de l'UEMOA

	Evolution moyenne (en %)					Glissement annuel (en %)				
	2009	2010	2011	2012	2013	juin-13	mars-14	avril-14	mai-14	juin-14
Zone euro	0,3	1,6	2,7	2,5	1,4	1,6	0,5	0,7	0,5	0,5
<i>dont France</i>	0,1	1,7	2,3	2,2	1,0	1,0	0,7	0,8	0,8	0,6
Etats-Unis	-0,3	1,6	3,2	2,1	1,5	1,8	1,5	2,0	2,1	2,1
Japon	-1,3	-0,7	0,0	-0,1	0,4	0,2	1,6	3,4	3,7	3,6
Ghana	19,3	10,8	8,7	9,1	11,7	11,6	14,5	14,7	14,8	15,0
Nigeria	12,5	12,4	10,9	12,2	8,5	8,4	7,8	7,9	8,0	8,2
<i>pour mémoire : UEMOA</i>	<i>0,4</i>	<i>1,4</i>	<i>3,9</i>	<i>2,4</i>	<i>1,5</i>	<i>1,7</i>	<i>-0,3</i>	<i>-0,6</i>	<i>-0,03</i>	<i>0,00</i>

Sources : Instituts Nationaux de la Statistique, Eurostat, BCEAO.

#### 1.1.2 Prix des produits pétroliers

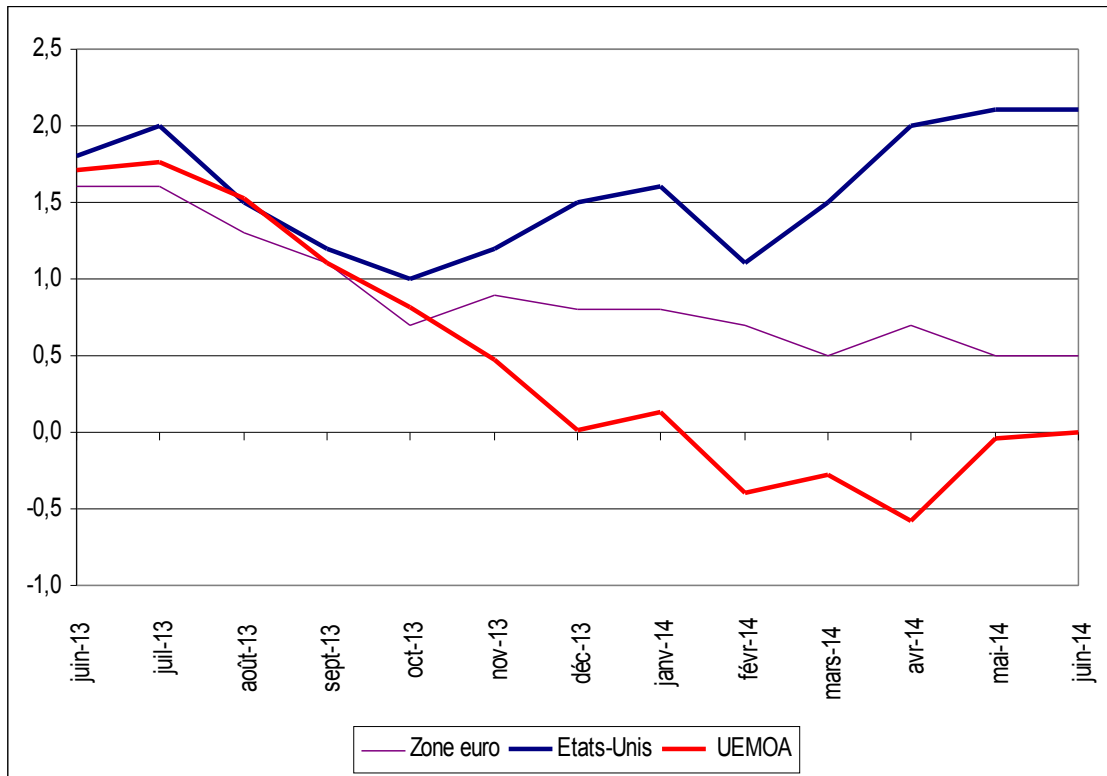
Tableau 2 : Cours du baril de pétrole (moyenne WTI, BRENT, DUBAI) et du taux de change dollar/FCFA

	juin-13	févr-14	mars-14	avril-14	mai-14	juin-14
<b>Cours du pétrole en dollar</b>						
cours	98,3	103,1	102,6	103,8	103,7	105,6
variation mensuelle (en %)	0,6	4,4	-0,4	1,2	-0,1	1,9
<b>Cours du dollar en FCFA</b>						
cours	497,4	480,6	474,6	474,8	478,0	482,5
variation mensuelle (en %)	-1,5	-0,3	-1,3	0,1	0,7	1,0
<b>Cours du pétrole en FCFA</b>						
cours	48886	49529	48691	49297	49563	50972
variation mensuelle (en %)	-0,9	4,2	-1,7	1,2	0,5	2,8

Sources : Reuters, BCEAO.

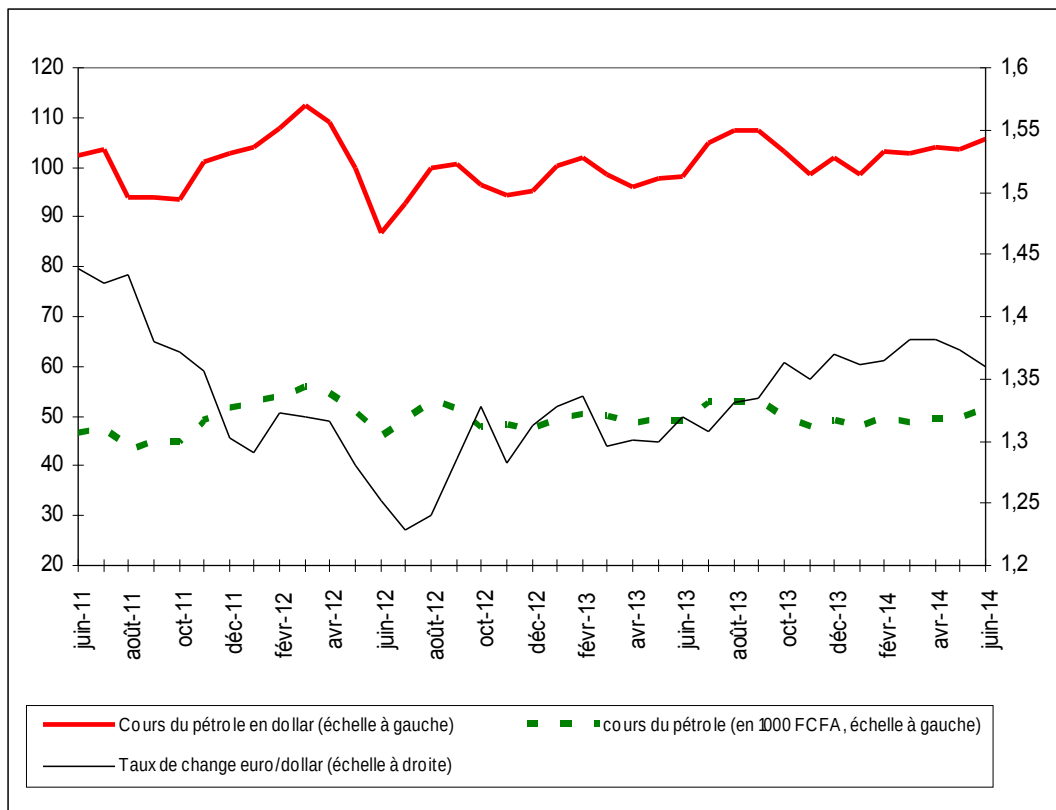


**Graphique 1 : Evolution comparée de l'inflation en glissement annuel (en %) en zone euro, aux Etats-Unis et dans l'UEMOA**



Sources : Instituts Nationaux de la Statistique, Eurostat, BCEAO.

**Graphique 2 : Evolution des cours du pétrole brut et du taux de change euro/dollar**



Sources : Reuters, BCEAO.

### 1.1.3 Prix des principales matières premières

**Tableau 3 : Cours mondiaux des principaux produits alimentaires**

	juin-13	févr- 14	mars- 14	avril- 14	mai- 14	juin- 14
<b>Produits alimentaires</b>						
Indice (base 100 =2005)	185,5	175,5	183,1	185,0	182,4	175,6
Variation mensuelle (en %)	0,7	2,6	4,3	1,1	-1,4	-3,7
<b>Cours du riz</b>						
Cours en dollars/tonne	546,3	447,0	434,1	409,9	403,6	414,7
variation mensuelle (en %)	-1,1	1,4	-2,9	-5,6	-1,5	2,7
<b>Cours de l'huile de soja</b>						
Cours en dollars/tm	1058,6	873,7	928,5	934,1	893,5	871,6
variation mensuelle (en %)	-2,2	5,1	6,3	0,6	-4,3	-2,5
<b>Cours du blé</b>						
Cours en dollars/tonne	313,5	292,3	323,6	324,9	334,7	306,5
variation mensuelle (en %)	-1,8	6,1	10,7	0,4	3,0	-8,4
<b>Cours du sucre</b>						
Cours en US cent/pound	17,0	16,9	17,9	18,2	18,2	18,1
variation mensuelle (en %)	-2,7	7,5	5,9	1,8	0,1	-0,6

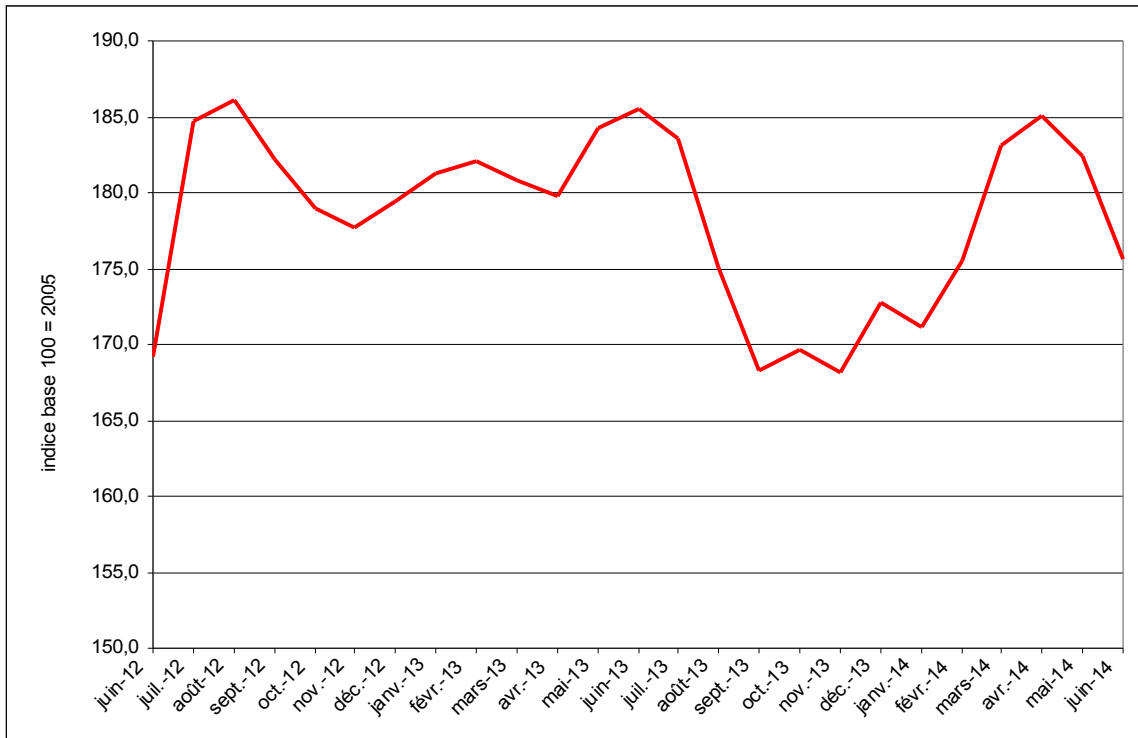
*Sources : FMI, BCEAO.*

**Tableau 4 : Evolution des cours des principaux produits d'exportation de l'UEMOA**

	juin-13	janv- 14	févr- 14	mars- 14	avril- 14	juin- 14
<b>Cours du café Robusta</b>						
cours (OIC en cents par livre)	89,6	94,9	104,1	104,5	101,8	97,9
variation mensuelle (en %)	-8,5	9,4	9,8	0,4	-2,7	-3,8
<b>Cours du cacao</b>						
cours (OICC en cents par livre)	103,6	134,7	138,0	138,3	137,4	144,1
variation mensuelle (en %)	-2,7	5,3	2,4	0,2	-0,6	4,8
<b>Cours du coton</b>						
cours (N.Y. 2è en cents par livre)	86,7	87,8	91,1	92,3	84,2	76,5
variation mensuelle (en %)	1,8	2,9	3,9	1,2	-8,7	-9,2
<b>Cours du caoutchouc</b>						
cours (IRA en cents-euro/Kg)	182,0	146,0	146,3	135,6	130,8	133,7
variation mensuelle (en %)	-8,6	-10,8	0,2	-7,3	-3,5	2,2
<b>Cours de l'or</b>						
cours (Or brut en dollar l'once)	1342,4	1301,0	1336,1	1299,0	1288,0	1279,1
variation mensuelle (en %)	-5,0	4,5	2,7	-2,8	-0,8	-0,7

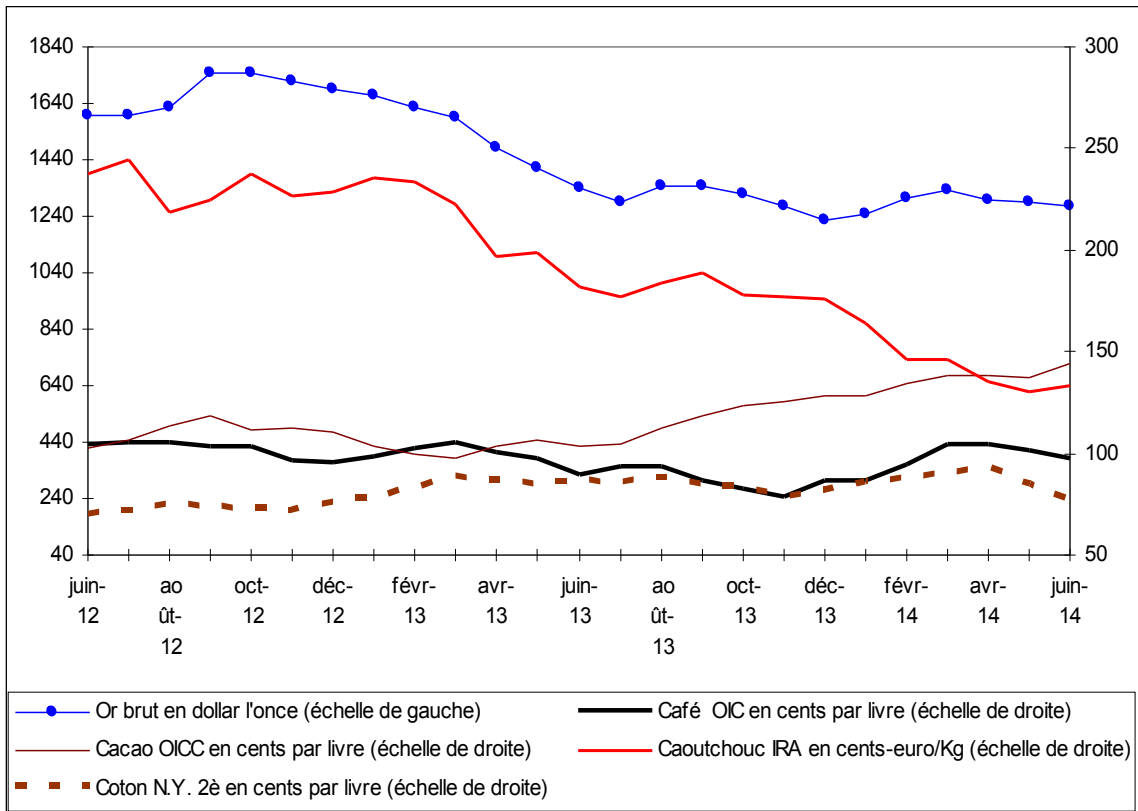
*Sources : Reuters, BCEAO.*

**Graphique 3 : Evolution de l'indice des cours mondiaux des produits alimentaires**



Source : FMI

**Graphique 4 : Evolution des cours des principaux produits d'exportation**



Sources : Reuters, BCEAO.

## 1.2 – SECTEUR MONETAIRE ET FINANCIER

**Tableau 5 : Taux directeurs des principales Banques Centrales (fin de période)**

	Déc -11	Déc -12	Déc -13	Févr -14	Mars -14	Avril -14	Mai -14	Juin -14
Zone euro (taux de refinancement)	1,00	0,75	0,25	0,25	0,25	0,25	0,25	0,15
Japon (Taux d'intervention)	0,10	0,10	0,10	0,10	0,10	0,10	0,10	0,10
USA (Taux objectif des fed funds)	0,25	0,25	0,25	0,25	0,25	0,25	0,25	0,25
Royaume-Uni (Bank Rate)	0,50	0,50	0,25	0,25	0,25	0,25	0,25	0,25

Sources : BCEAO, Banques Centrales

**Tableau 6 : Taux de change des principales devises (cours de fin de période)**

	Cours au 30 juin 2014	Cours au 31 mai 2014	Cours au 30 juin 2013	Variation mensuelle	Glissement annuel	Variation *	Glissement annuel (%)	
						au 30 juin 2014	au 31 déc 2013	au 31 déc 2012
Euro en dollars US	1,3658	1,3607	1,3080	0,4	4,4	-1,0	4,5	2,0
Euro en Livre Sterling	0,8015	0,8131	0,8572	-1,4	-6,5	-3,9	2,2	-2,3
Euro en Yen japonais	138,4400	138,3600	129,3900	0,1	7,0	-4,3	27,4	13,4

Sources : BCEAO, Banque de France

(\*) Cours au 30 juin 2014, comparé à celui du 31 décembre 2013

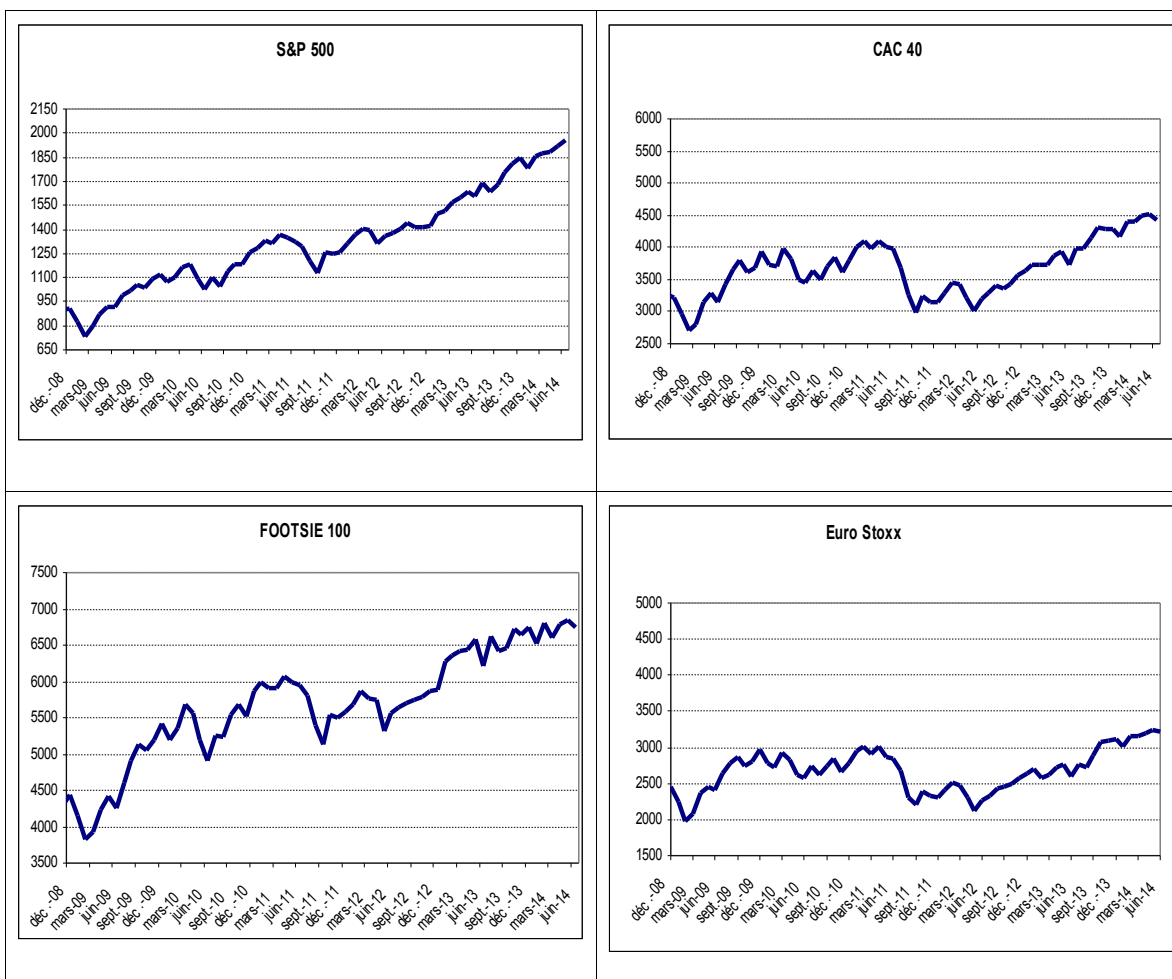
**Tableau 7 : Principaux indicateurs sur les marchés financiers internationaux**

	Cours au 30 juin 2014	Cours au 31 mai 2014	Cours au 30 juin 2013	Variation mensuelle	Glissement annuel	Variation *	Glissement annuel (%)	
						au 30 juin 2014	au 31 déc 2013	au 31 déc 2012
S&P 500	1 960,2	1 923,6	1 606,3	1,9	22,0	6,1	29,6	13,4
Dow Jones Industrial	16 826,6	16 717,2	14 910,0	0,7	12,9	1,5	26,5	7,3
CAC 40	4 422,8	4 519,6	3 738,9	-2,1	18,3	3,0	18,0	15,2
DAX	9 833,1	9 943,3	7 959,2	-1,1	23,5	2,9	25,5	29,1
EuroStoxx 50	3 228,2	3 244,6	2 602,6	-0,5	24,0	3,8	17,9	13,8
FOOTSIE 100	6 743,9	6 844,5	6 215,5	-1,5	8,5	-0,1	14,4	5,8
NIKKEI 225	15 162,1	14 632,4	13 677,3	3,6	10,9	-6,9	56,7	22,9
Nasdaq composite	4 408,2	4 242,6	3 403,3	3,9	29,5	5,5	38,3	15,9

Source : BCEAO

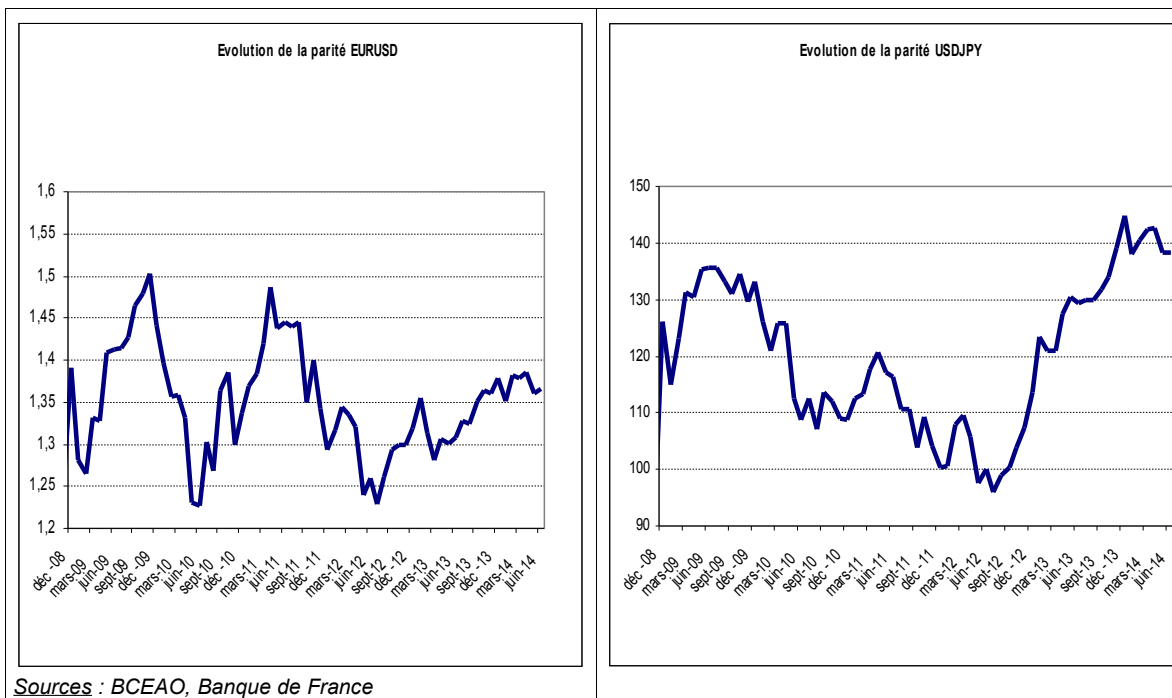
(\*) Cours au 30 juin 2014, comparé à celui du 31 décembre 2013

**Graphique 5 : Indice de quelques places boursières**



Source : BCEAO

**Graphique 6 : Evolution des taux de change du dollar, de l'euro et du yen**



Sources : BCEAO, Banque de France

## II. CONJONCTURE INTERNE

### 2.1 – SECTEUR REEL

#### 2.1.1 Activité économique

**Tableau 8 : Evolution des indicateurs sectoriels<sup>1</sup> de l'activité économique dans l'UEMOA**

	Evolution moyenne (en %)			Glissement annuel (en %)				
	2012	2013	2014	Déc.-12	Déc-13	Avril-14	Mai-14	Juin-14 *
Production Industrielle	4,1	6,7	10,6	3,9	8,7	6,0	6,4	5,5
Bâtiments et Travaux Publics	1,4	1,6	2,1	1,2	2,0	3,2	3,3	2,5
Activité Commerciale	15,0	11,8	10,3	11,0	6,7	6,4	5,5	5,7
Services Marchands	10,9	9,3	5,8	13,5	8,0	5,9	6,1	5,9

Source : BCEAO

\* Données provisoires.

<sup>1</sup> Pour la production industrielle et l'activité commerciale, il s'agit respectivement de l'Indice de la Production Industrielle (IPI) et de l'Indice du Chiffre d'Affaires (ICA). Pour le secteur des Bâtiments et Travaux Publics et celui des services marchands, il s'agit des soldes d'opinion d'un échantillon de chefs d'entreprises.

**Tableau 9 : Evolution de l'Indicateur Synthétique de la Conjoncture (ISC)\*\* des pays de l'UEMOA**

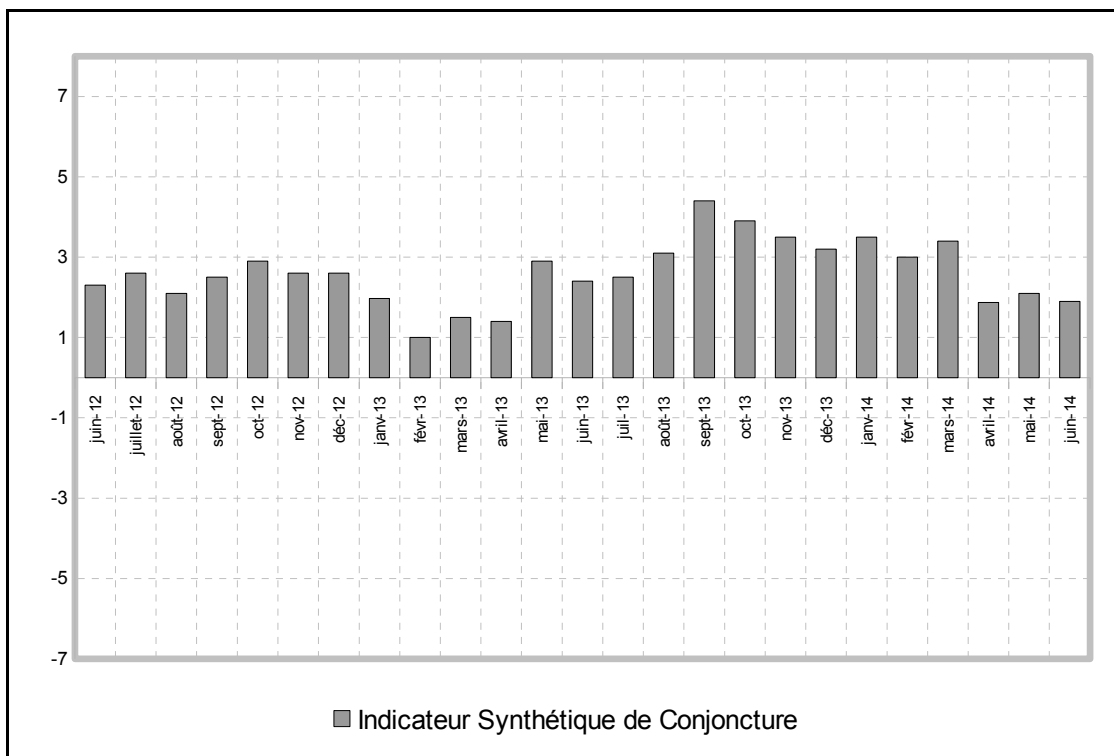
	Evolution moyenne			Evolution de l'indicateur				
	2012	2013	2014	Déc.-12	Déc-13	Avril-14	Mai-14	Juin-14*
Bénin	-0,6	2,5	1,0	-3,0	1,5	3,1	2,5	2,0
Burkina	15,3	5,5	6,7	12,3	15,6	3,8	1,6	1,0
Côte d'Ivoire	-3,1	2,0	2,8	3,7	3,5	1,0	2,5	1,9
Guinée-Bissau	9,1	-6,5	1,2	-9,2	3,5	1,9	1,4	1,5
Mali	-9,8	-9,1	0,3	-13,8	-7,3	4,3	3,7	2,9
Niger	9,2	19,9	6,0	16,0	7,1	2,1	3,7	2,6
Sénégal	13,3	9,2	0,7	9,9	9,5	1,3	1,6	1,2
Togo	0,2	-0,3	1,0	-4,5	3,2	1,1	2,1	1,7

Source : BCEAO

\* Données provisoires.

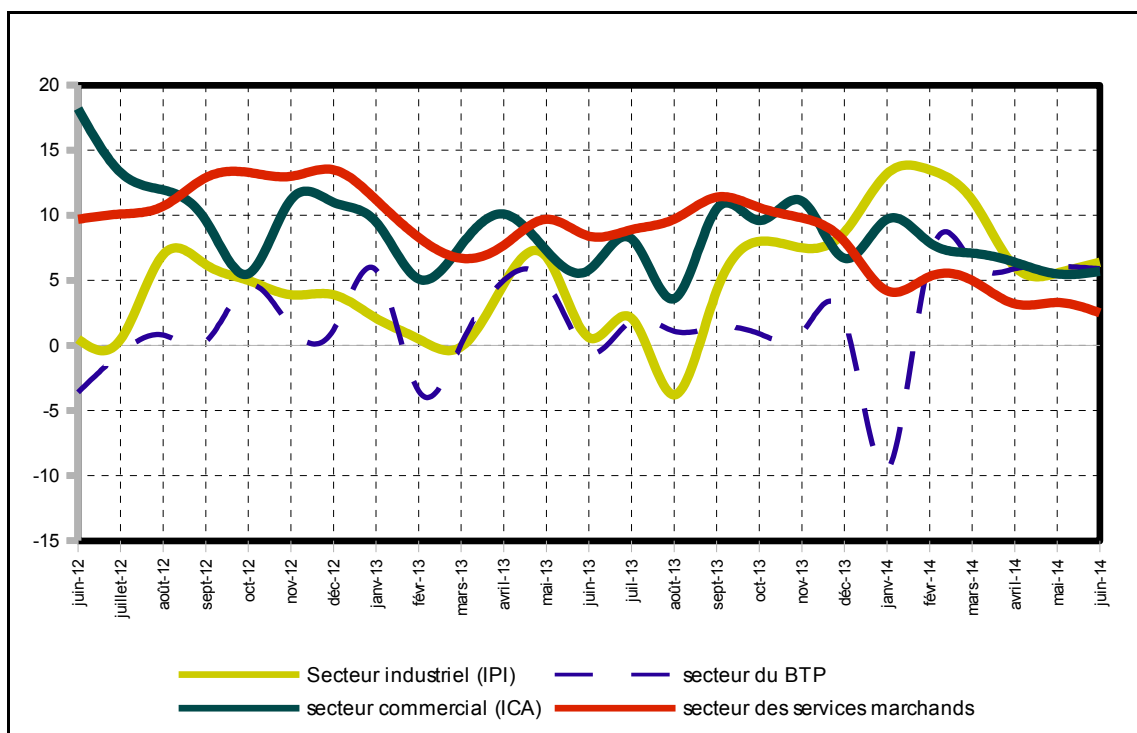
\*\* Cet indicateur résulte d'une synthèse algébrique des indicateurs sectoriels de l'activité économique déterminés à partir des soldes d'opinion des chefs d'entreprises.

**Graphique 7 : Evolution de l'Indicateur Synthétique de Conjoncture (ISC) de l'UEMOA**



Source : BCEAO

**Graphique 8 : Evolution des indicateurs de l'activité économique dans l'UEMOA (en glissement annuel)**



Source : BCEAO

## 2.1.2 Inflation dans l'UEMOA

**Tableau 10 : Evolution de l'inflation dans les pays membres de l'UEMOA**

	Evolution moyenne (en %)					Glissement annuel (en %)				
	2009	2010	2011	2012	2013	juin - 13	mar- 14	avril- 14	mai- 14	juin- 14
Bénin	0,4	2,1	2,7	6,7	1,0	0,7	-1,1	-1,7	-0,2	-0,2
Burkina	0,9	-0,6	2,8	3,8	0,5	1,8	-0,1	-2,0	-0,2	-0,4
Côte d'Ivoire	0,5	1,7	4,9	1,3	2,6	2,9	0,0	-0,2	0,9	0,6
Guinée-Bissau	-2,8	2,2	5,1	2,6	0,7	-0,8	-2,5	-1,4	-1,3	-1,9
Mali	2,4	1,2	3,0	5,3	-0,6	-1,3	0,7	0,3	0,2	1,2
Niger	0,5	0,9	2,9	0,5	2,3	2,5	-0,4	-0,8	-0,7	-1,3
Sénégal	-2,2	1,2	3,4	1,4	0,7	0,7	-0,5	-1,0	-1,7	-1,1
Togo	3,7	1,5	3,6	2,6	1,8	2,1	-0,7	0,6	0,4	0,4
<b>UEMOA</b>	<b>0,4</b>	<b>1,4</b>	<b>3,9</b>	<b>2,4</b>	<b>1,5</b>	<b>1,7</b>	<b>-0,3</b>	<b>-0,6</b>	<b>-0,03</b>	<b>0,00</b>

Sources : INS, BCEAO.

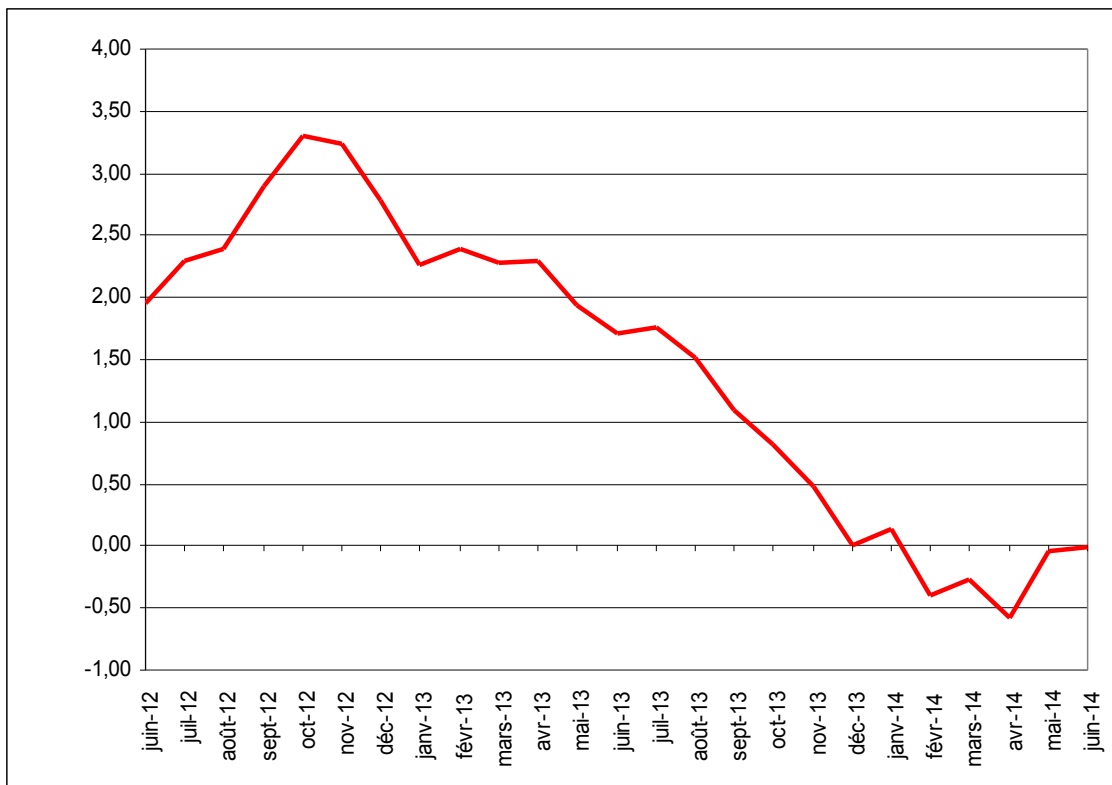
**Tableau 11 : Contributions à l'inflation en glissement annuel dans l'UEMOA (en point de %)**

Fonctions	juin - 13	mar- 14	avril- 14	mai- 14	juin- 14
Produits alimentaires et boissons non alcoolisées	0,4	-0,9	-1,0	-0,5	-0,5
Boissons alcoolisées, Tabac et stupéfiants	0,0	0,0	0,0	0,0	0,0
Habillement	0,3	0,2	0,1	0,2	0,1
Logement	0,2	0,2	0,0	0,0	0,0
Ameublement	0,0	0,1	0,1	0,1	0,1
Santé	0,0	0,0	0,0	0,0	0,0
Transport	0,1	0,0	0,1	0,1	0,2
Communication	0,0	0,0	0,0	0,0	0,0
Loisirs et culture	0,0	0,0	0,0	0,0	0,0
Enseignement	0,3	0,0	0,0	0,0	0,0
Restaurants et Hôtels	0,3	0,1	0,1	0,1	0,1
Autres biens	0,1	0,0	0,0	0,0	0
<b>Ensemble</b>	<b>1,7</b>	<b>-0,3</b>	<b>-0,6</b>	<b>0,0</b>	<b>0,0</b>

Sources : INS, BCEAO.

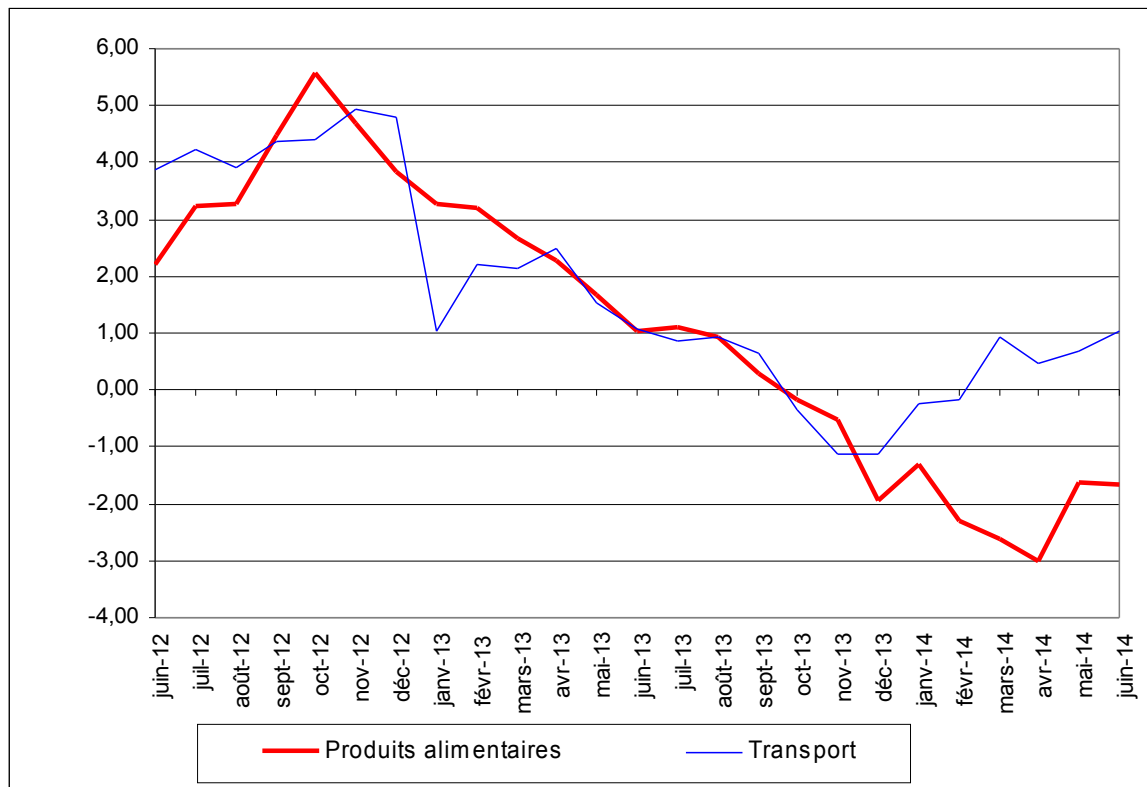


**Graphique 9 : Evolution du taux d'inflation en glissement annuel dans l'UEMOA (en pourcentage)**



Sources : INS, BCEAO.

**Graphique 10 : Evolution en glissement annuel des prix des rubriques « Alimentation » et « Transport » (en pourcentage)**



Sources : INS, BCEAO.

## 2.2 – SECTEUR MONETAIRE ET FINANCIER

### 2.2.1 Situation monétaire globale

**Tableau 12 : Evolution de la masse monétaire dans l'UMOA**

	Stock (en milliards)			Variation mensuelle (%)		Glissement annuel (%)	
	avril 13	mars 14	avril 14	mars 14	mars 14	mars 14	avril 14
Masse monétaire	15 471,0	16 839,3	16 990,2	1,3	0,9	10,9	9,8
Disponibilité monétaire	10 172,6	11 004,3	11 129,3	1,2	1,1	11,0	9,4
Circulation fiduciaire	3 842,2	4 123,0	4 164,5	1,2	1,0	6,5	8,4
Dépôts en CCP	38,7	41,4	39,5	4,6	-4,4	13,2	2,1
Dépôt en CNE	81,5	129,3	129,3	51,6	0,0	62,5	58,7
Dépôts à vue en banque	6 210,1	6 710,6	6 796,0	0,5	1,3	13,2	9,4
SODE-EPIC	886,2	822,7	816,8	-8,7	-0,7	1,4	-7,8
Particuliers et entreprises privées	5 323,9	5 887,9	5 979,2	2,0	1,6	15,1	12,3
Dépôts à terme en banque	5 298,4	5 834,9	5 860,9	1,5	0,4	10,9	10,6
SODE-EPIC	461,7	489,0	491,5	3,9	0,5	9,7	6,5
Particuliers et entreprises privées	4 836,7	5 345,9	5 369,3	1,3	0,4	11,0	11,0
dont comptes à régime spécial	2 215,6	2 454,8	2 476,1	0,9	0,9	11,8	11,8
Autres postes nets	2 455,8	2 369,1	2 352,8	4,4	-0,7	-0,5	-4,2

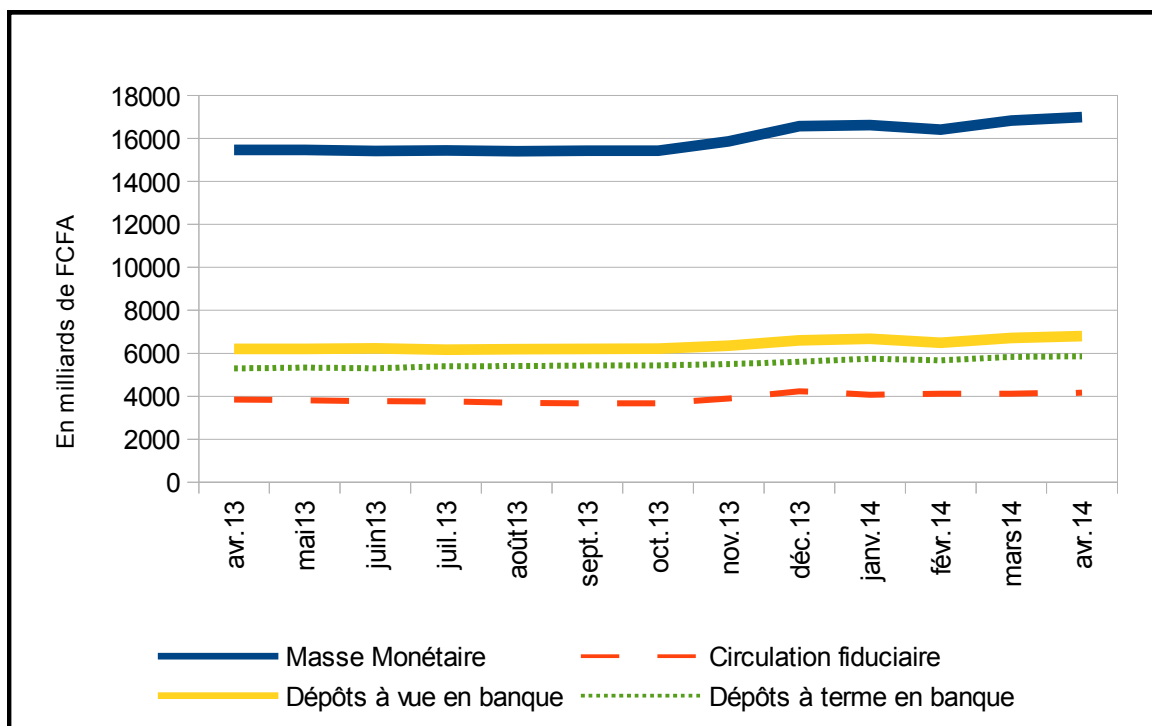
Source : BCEAO.

**Tableau 13 : Evolution des contreparties de la masse monétaire dans l'UMOA**

	Stock (en milliards)			Variation mensuelle (%)		Glissement annuel (%)	
	avril 13	mars 14	avril 14	mars 14	avril 14	mars 14	avril 14
Avoirs Extérieurs Nets	5 499,8	4 951,9	4 747,2	0,1	-4,1	-9,5	-13,7
Banque Centrale	5 455,4	4 999,8	4 936,2	-0,7	-1,3	-7,0	-9,5
Banques	44,4	-47,9	-189,1	-44,9	294,7	-151,2	-525,8
Crédit intérieur	12 427,0	14 256,5	14 595,8	2,2	2,4	17,9	17,5
Position Nette du Gouvernement	3 528,0	4 119,2	4 140,9	5,9	0,5	26,4	17,4
Crédit à l'économie	8 899,0	10 137,3	10 454,9	0,8	3,1	14,8	17,5
Court terme	5 166,4	5 771,3	6 004,4	0,7	4,0	12,3	16,2
dont crédit de campagne	292,4	252,4	308,7	-7,6	22,3	-13,9	5,6
Moyen et long terme	3 732,6	4 366,0	4 450,5	1,0	1,9	18,3	19,2
PM : Refinancement BCEAO	1 041,4	1 781,3	1 946,0	3,3	9,2	60,5	86,9
Actif	17 926,8	19 208,4	19 343,0	1,7	0,7	9,4	7,9

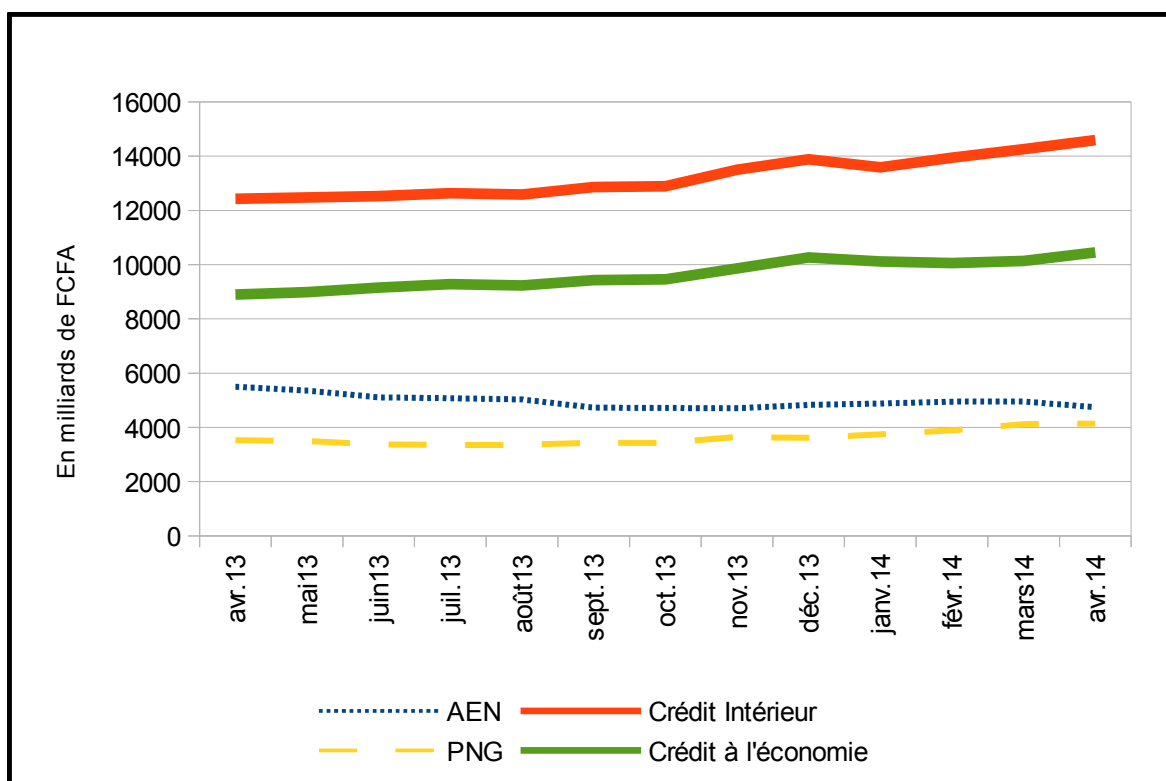
Source : BCEAO.

**Graphique 11 : Evolution de la masse monétaire dans l'UMOA**



Source : BCEAO.

**Graphique 12 : Evolution des contreparties de la masse monétaire dans l'UMOA**



Source : BCEAO.

## 2.2.2 Conditions de banque\*

**Tableau 14 : Evolution des crédits et des dépôts bancaires**

	Moyenne mensuelle sur l'année				Cumuls mensuels				
	2011	2012	2013	2014	02/14	03/14	04/14	05/14	06/14
<b>Crédits bancaires mis en place</b>									
<b>- Volume (en milliards de FCFA)</b>	<b>499,0</b>	<b>605,1</b>	<b>767,5</b>	<b>859,1</b>	<b>757,5</b>	<b>863,5</b>	<b>972,6</b>	<b>864,1</b>	<b>1062,9</b>
Court terme	350,4	435,4	543,1	622,7	570,6	659,3	684,1	609,2	728,0
Moyen et long terme	148,6	169,7	224,4	236,5	186,9	204,2	288,5	254,9	334,8
Secteur public	28,0	39,5	42,8	52,6	37,4	79,9	84,9	67,0	29,4
Secteur privé	471,0	565,6	724,7	806,5	720,2	783,6	887,7	797,2	1033,5
<b>(A)- Taux d'intérêt moyen (%)</b>	<b>8,32</b>	<b>7,99</b>	<b>7,56</b>	<b>7,13</b>	<b>7,28</b>	<b>7,00</b>	<b>7,04</b>	<b>7,23</b>	<b>7,21</b>
<i>(Hors personnel de banque)</i>	<i>8,35</i>	<i>8,03</i>	<i>7,60</i>	<i>7,15</i>	<i>7,31</i>	<i>7,02</i>	<i>7,06</i>	<i>7,26</i>	<i>7,24</i>
Court terme	7,79	7,40	7,02	6,56	6,74	6,37	6,49	6,70	6,63
Moyen et long terme	9,56	9,51	8,87	8,63	8,94	9,02	8,34	8,51	8,48
Secteur public	7,65	7,02	7,19	6,66	7,43	6,61	6,19	6,74	7,21
Secteur privé	8,36	8,06	7,58	7,16	7,27	7,04	7,12	7,28	7,21
- Durée moyenne des crédits (mois)	21,7	21,7	23,1	20,7	19,5	18,5	20,9	20,9	24,9
<b>Nouveaux dépôts bancaires</b>									
<b>- Volume (en milliards de FCFA)</b>	<b>388,1</b>	<b>549,2</b>	<b>542,8</b>	<b>552,8</b>	<b>476,3</b>	<b>592,0</b>	<b>616,7</b>	<b>502,3</b>	<b>553,1</b>
Court terme	284,9	425,0	405,2	408,3	351,8	433,4	463,2	401,9	409,7
Moyen et long terme	103,2	124,2	137,6	144,4	124,5	158,6	153,4	100,4	143,4
Secteur public	78,8	99,6	104,2	118,9	108,7	121,0	144,2	100,2	127,8
Secteur privé	309,3	449,7	438,7	433,8	367,6	471,0	472,5	402,0	425,3
<b>(B)- Taux d'intérêt moyen (%)</b>	<b>5,29</b>	<b>5,04</b>	<b>5,25</b>	<b>5,38</b>	<b>5,47</b>	<b>5,16</b>	<b>5,41</b>	<b>5,16</b>	<b>5,43</b>
Court terme	5,16	4,87	5,04	5,15	5,38	5,06	5,12	5,08	5,29
Moyen et long terme	5,63	5,61	5,88	6,01	5,73	5,46	6,30	5,49	5,84
Secteur public	5,28	5,21	5,35	5,68	5,31	5,54	6,35	5,39	5,38
Secteur privé	5,29	5,00	5,23	5,29	5,52	5,07	5,13	5,10	5,45
- Durée moyenne des dépôts (mois)	17,5	15,6	18,4	20,0	19,8	20,7	19,1	16,3	19,1
<b>(A)-(B) Marge moyenne d'intérêt (%)</b>	<b>3,03</b>	<b>2,95</b>	<b>2,31</b>	<b>1,76</b>	<b>1,81</b>	<b>1,83</b>	<b>1,63</b>	<b>2,07</b>	<b>1,78</b>

Source : BCEAO

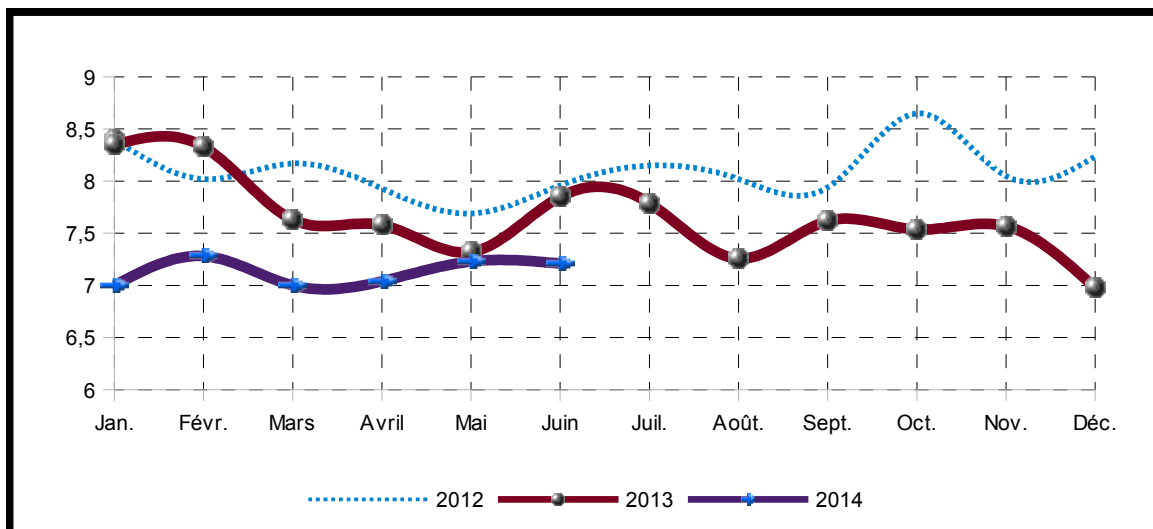
**Tableau 15 : Evolution des taux d'intérêt suivant la nature du débiteur et l'objet du crédit**

Par catégorie de la clientèle	Moyenne annuelle				Moyenne mensuelle				
	2011	2012	2013	2014	02/14	03/14	04/14	05/14	06/14
Etat et organismes assimilés	7,82	7,33	7,35	7,42	8,87	7,30	7,83	7,26	7,20
Particuliers	10,61	10,31	9,45	9,06	8,83	8,13	9,41	9,19	9,73
Clientèle financière	8,03	8,28	6,32	5,58	6,42	7,25	6,30	6,62	4,44
Sociétés d'Etat et EPIC	7,46	6,73	7,04	6,27	7,19	6,02	5,23	6,51	7,21
Assurances-Caisses de retraite	10,08	10,09	9,69	7,95	8,66	8,31	7,73	8,15	7,16
Entreprises privées du secteur productif	7,81	7,48	7,08	6,74	6,92	6,73	6,77	6,80	6,90
Entreprises individuelles	8,94	8,31	8,11	7,32	6,87	6,97	6,98	7,69	7,13
<b>Par objet économique</b>									
Habitation	8,98	8,44	7,44	7,68	7,82	8,02	7,41	7,63	7,52
Exportation	8,82	7,98	8,24	5,27	6,65	10,69	11,50	8,31	5,01
Équipement	8,99	8,77	8,45	8,11	8,48	7,99	7,66	8,09	7,91
Consommation	10,60	10,11	9,29	9,23	9,86	9,71	8,28	9,37	9,51
Trésorerie	7,72	7,27	6,90	6,55	6,67	6,22	6,50	6,59	7,03

Source : BCEAO

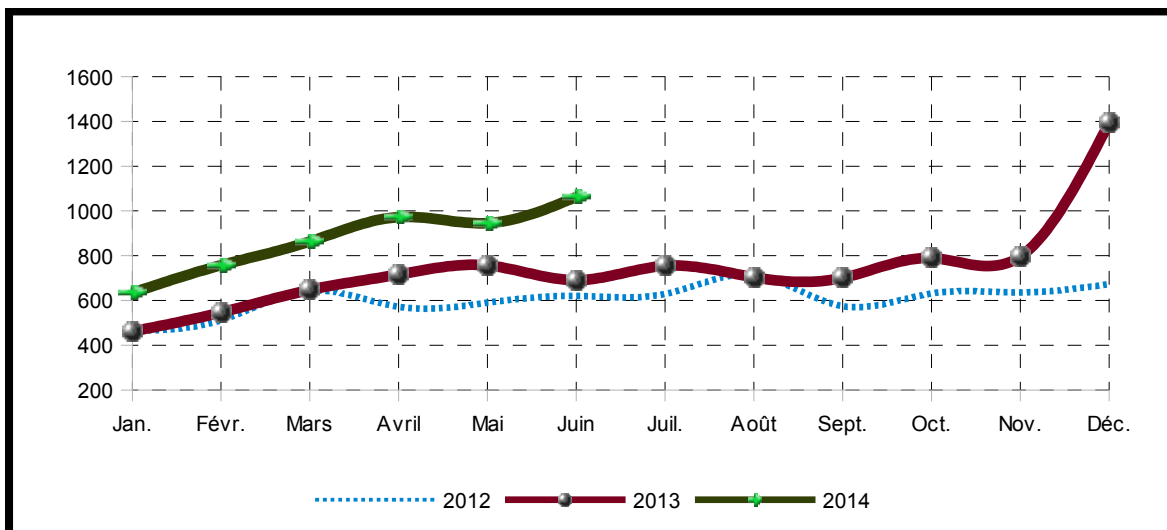
\* Données provisoires pour juin 2014

**Graphique 13 : Taux débiteurs moyens des banques dans l'UEMOA (en pourcentage)**



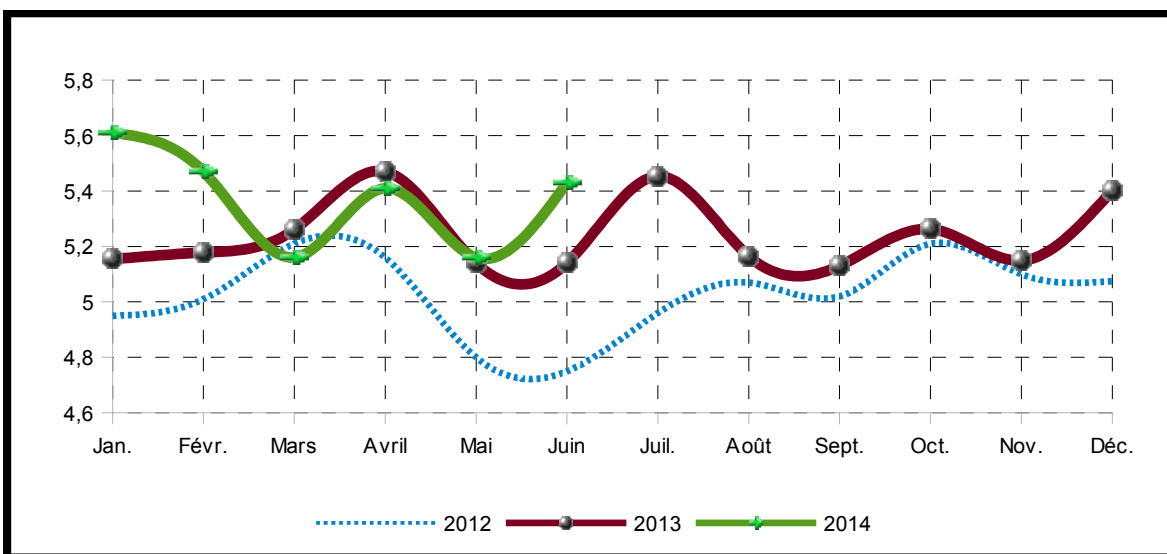
Source : BCEAO.

**Graphique 14 : Cumuls mensuels des crédits mis en place (en milliards)**



Source : BCEAO.

**Graphique 15 : Taux créditeurs moyens des banques dans l'UEMOA (en pourcentage)**



Source : BCEAO.

**Tableau 16 : Taux débiteurs moyens en fonction du débiteur**

	Etat et organismes assimilés		Particuliers		Sociétés d'Etat et EPIC		Entreprises privées du secteur productif		Entreprises individuelles		Autres débiteurs		Ensemble	
	Mai 14	Juin 14	Mai 14	Juin 14	Mai 14	Juin 14	Mai 14	Juin 14	Mai 14	Juin 14	Mai 14	Juin 14	Mai 14	Juin 14
<b>Bénin</b>	6,77	6,85	8,50	8,90	6,75	7,50	8,03	8,48	11,26	10,85	8,40	4,85	7,92	8,40
<b>Burkina</b>	6,67	6,00	8,05	8,18	5,48	5,16	7,59	8,05	11,11	9,11	6,32	8,16	7,56	8,13
<b>CI</b>	10,79		9,30	10,79	7,97	7,92	6,78	6,15	5,26	5,07	6,24	4,34	6,81	6,29
<b>GB</b>			10,28	10,28			10,29	10,29	12,00	12,00			10,61	10,61
<b>Mali</b>	7,39	7,39	10,82	10,82			8,58	8,58	10,94	10,94	7,02	7,02	9,01	9,01
<b>Niger</b>	12,25	12,25	10,01	11,36	12,25	12,25	10,55	9,02	11,47	11,54	9,13	4,31	10,63	9,85
<b>Sénégal</b>	10,57	10,57	9,01	9,01	8,63	8,63	5,18	5,18	10,67	10,67	6,21	6,21	5,89	5,89
<b>Togo</b>	9,00	9,00	9,54	9,44	6,00	8,50	8,40	8,03	10,87	9,89	3,80	5,32	8,61	8,53

Source : BCEAO.

**Tableau 17 : Taux débiteurs moyens en fonction de l'objet du crédit**

	Habitation		Exportation		Equipement		Consommation		Trésorerie		Autres objets		Ensemble	
	Mai 14	Juin 14	Mai 14	Juin 14	Mai 14	Juin 14	Mai 14	Juin 14	Mai 14	Juin 14	Mai 14	Juin 14	Mai 14	Juin 14
<b>Bénin</b>			12,00	3,57	8,33	9,20	9,62	9,13	7,58	9,01	8,46	7,69	7,92	8,40
<b>Burkina</b>	6,32	6,90	7,00	6,73	8,30	8,45	7,71	7,77	7,48	7,95	7,61	8,89	7,56	8,13
<b>CI</b>	8,94	9,40	11,00	4,96	8,54	8,07	9,35	10,20	6,00	6,07	7,20	9,27	6,81	6,29
<b>GB</b>	11,09	11,09	10,00	10,00			10,27	10,27	10,94	10,94			10,61	10,61
<b>Mali</b>	7,81	7,81			8,90	8,90	10,84	10,84	8,76	8,76	8,44	8,44	9,01	9,01
<b>Niger</b>	9,20	10,34		12,43	13,36	11,81	10,10	11,06	11,59	9,61	11,13	10,19	10,63	9,85
<b>Sénégal</b>	6,38	6,38			5,96	5,96	9,14	9,14	5,10	5,10	8,52	8,52	5,89	5,89
<b>Togo</b>	7,65	7,75			7,17	6,59	9,35	9,13	8,63	8,85	11,07	8,69	8,61	8,53

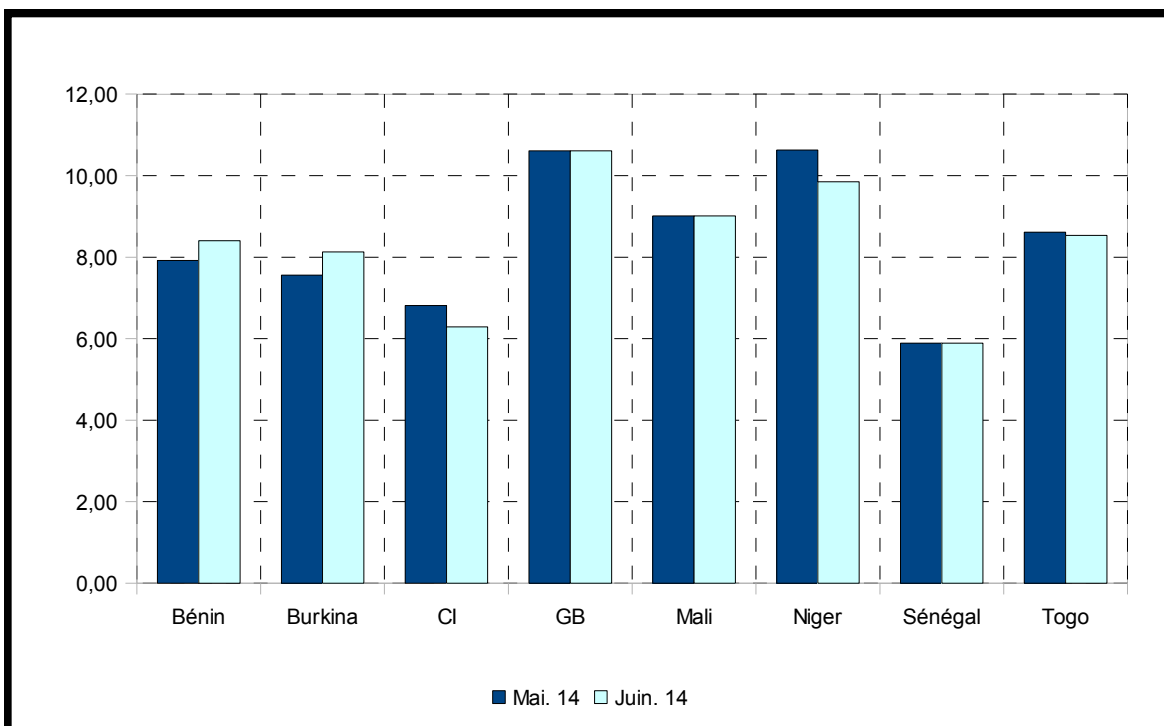
Source : BCEAO.

**Tableau 18 : Taux créditeurs moyens par déposants**

	Habitation		Exportation		Equipement		Consommation		Trésorerie		Autres objets		Ensemble	
	Mai 14	Juin 14	Mai 14	Juin 14	Mai 14	Juin 14	Mai 14	Juin 14	Mai 14	Juin 14	Mai 14	Juin 14	Mai 14	Juin 14
<b>Bénin</b>			12,00	3,57	8,33	9,20	9,62	9,13	7,58	9,01	8,46	7,69	7,92	8,40
<b>Burkina</b>	6,32	6,90	7,00	6,73	8,30	8,45	7,71	7,77	7,48	7,95	7,61	8,89	7,56	8,13
<b>CI</b>	8,94	9,40	11,00	4,96	8,54	8,07	9,35	10,20	6,00	6,07	7,20	9,27	6,81	6,29
<b>GB</b>	11,09	11,09	10,00	10,00			10,27	10,27	10,94	10,94			10,61	10,61
<b>Mali</b>	7,81	7,81			8,90	8,90	10,84	10,84	8,76	8,76	8,44	8,44	9,01	9,01
<b>Niger</b>	9,20	10,34		12,43	13,36	11,81	10,10	11,06	11,59	9,61	11,13	10,19	10,63	9,85
<b>Sénégal</b>	6,38	6,38			5,96	5,96	9,14	9,14	5,10	5,10	8,52	8,52	5,89	5,89
<b>Togo</b>	7,65	7,75			7,17	6,59	9,35	9,13	8,63	8,85	11,07	8,69	8,61	8,53

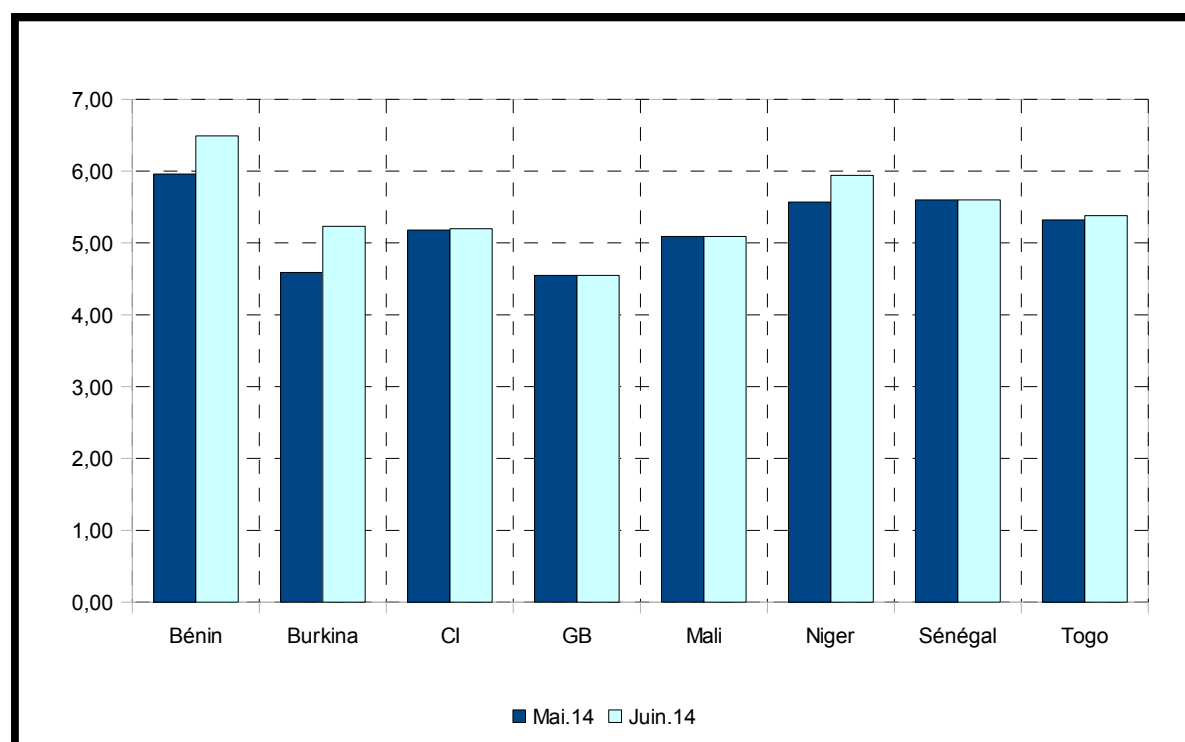
Source : BCEAO.

**Graphique 16 : Taux d'intérêt débiteurs moyens par pays (en pourcentage)**



Source : BCEAO.

**Graphique 17 : Taux d'intérêt créditeurs moyens par pays (en pourcentage)**



Source : BCEAO.

## 2.2.3 Marché monétaire

**Tableau 19 : Evolution des taux du marché monétaire (moyennes mensuelles)**

	déc. 12	déc. 13	mars 14	avr. 14	mai 14	juin 14
Guichet du prêt marginal UMOA	4,00	3,50	3,50	3,50	3,50	3,50
Injection de liquidités à une semaine (taux marg.)	3,00	2,52	2,52	2,51	2,51	2,50
Taux interbancaire à 1 jour UMOA	3,96	3,23	4,26	4,10	3,54	4,24
Taux interbancaire à 1 semaine UMOA	3,74	3,12	3,53	3,40	3,61	3,67
Taux interbancaire à 1 mois UMOA	5,29	5,15	4,99	5,16	5,11	4,99
Taux d'usure UMOA	18,00	18,00	15,00	15,00	15,00	15,00

Source : BCEAO.

**Tableau 20 : Evolution des volumes des transactions sur le marché monétaire**

PREMIER TRIMESTRE 2014	Janvier 2014				Février 2014				Mars 2014				
	1	2	3	4	1	2	3	4	1	2	3	4	5
Montant mis en adjudication (en mds de F.CFA)	1 150,0	1 150,0	1 100,0	1 150,0	1 150,0	1 150,0	1 100,0	1 100,0	1 175,0	1 150,0	1 100,0	1 150,0	1 200,0
Soumissions proposées (en mds de F.CFA)	1 076,2	1 096,4	1 122,8	1 083,3	1 006,3	964,3	996,4	1 121,0	1 098,9	1 078,8	1 172,8	1 177,5	1 100,3
Montant retenu	1 076,2	1 096,4	1 100,0	1 083,3	1 006,3	964,3	996,4	1 100,0	1 098,9	1 078,8	1 100,0	1 150,0	1 100,3
Taux marginal	2,54	2,51	2,52	2,52	2,52	2,50	2,50	2,51	2,51	2,52	2,52	2,53	2,53
Taux moyen pondéré	2,57	2,57	2,56	2,57	2,56	2,56	2,55	2,55	2,56	2,56	2,55	2,55	2,55
Taux interbancaire (toutes maturités)	4,18	3,82	4,27	3,69	3,96	4,23	3,94	3,97	3,97	4,22	4,35	4,07	4,46
Taux interbancaire à 1 semaine	3,15	3,16	2,97	2,72	2,79	2,73	3,32	2,87	2,87	3,68	3,48	3,38	3,66
Taux du guichet de prêt marginal	3,50	3,50	3,50	3,50	3,50	3,50	3,50	3,50	3,50	3,50	3,50	3,50	3,50
Volume des opérations interbancaires (toutes maturités)	131,1	127,5	110,2	109,5	95,0	125,8	114,2	121,1	121,1	121,0	96,0	89,6	89,0
Volumes des opérations interbancaires (une semaine)	69,7	81,7	48,7	62,0	47,4	59,6	55,4	30,5	30,5	63,7	37,8	54,6	29,5
Encours des prêts interbancaires (en mds de F.CFA)	265,7	271,8	216,4	228,0	226,3	242,4	248,0	273,6	273,6	296,4	253,5	231,0	208,1
Encours du prêt marginal (en mds de F.CFA)	131,1	127,5	110,2	109,5	13,8	17,8	18,7	24,3	24,3	21,6	32,1	70,6	75,2

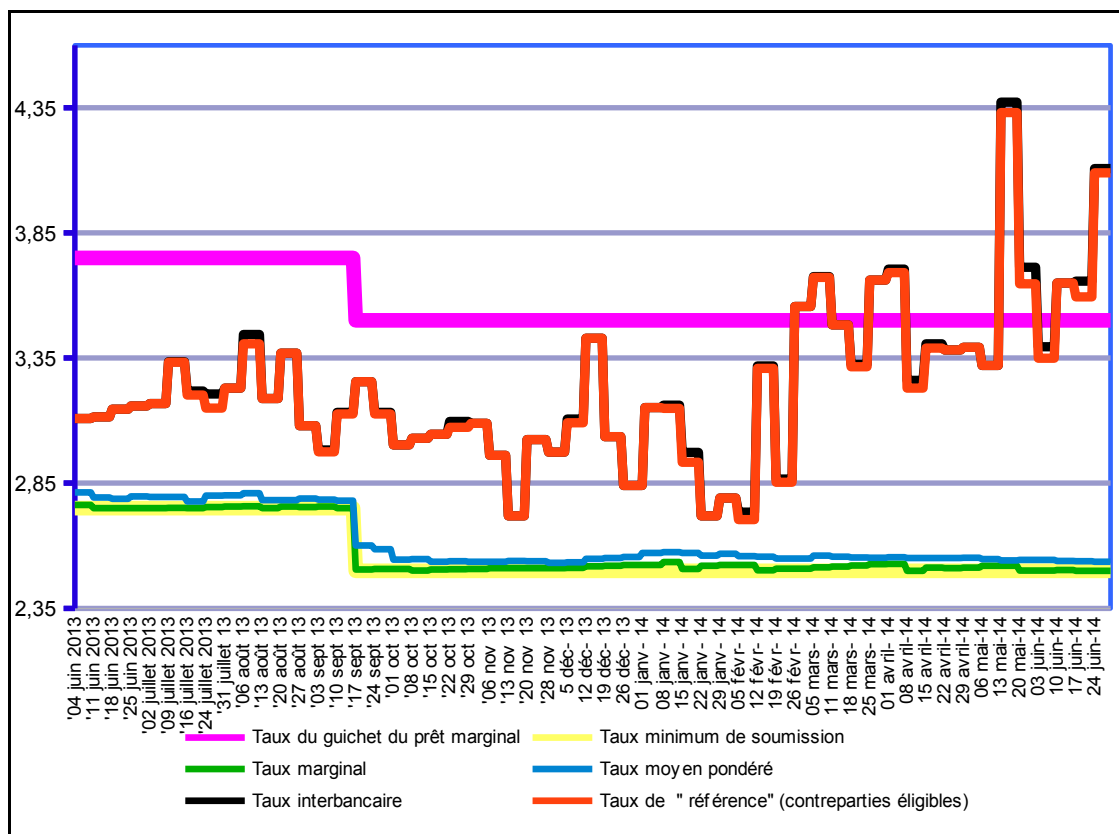
Source : BCEAO.

DEUXIEME TRIMESTRE 2014	Avril 2014					Mai 2014				Juin 2014			
	1	2	3	4	5	1	2	3	4	1	2	3	4
Montant mis en adjudication (en mds de F.CFA)	1 200,0	1 200,0	1 200,0	1 175,0	1 155,1	1 225,0	1 325,0	1 325,0	1 325,0	1 325,0	1 325,0	1 275,0	1 275,0
Soumissions proposées (en mds de F.CFA)	1 100,3	1 138,8	1 111,9	1 121,3	1 155,1	1 272,6	1 272,6	1 330,0	1 228,5	1 290,0	1 182,4	1 263,8	1 203,3
Montant retenu	1 100,3	1 138,8	1 111,9	1 121,3	1 155,1	1 225,0	1 272,6	1 325,0	1 228,5	1 290,0	1 182,4	1 263,8	1 203,3
Taux marginal	2,53	2,50	2,51	2,51	2,51	2,52	2,52	2,50	2,50	2,50	2,50	2,50	2,50
Taux moyen pondéré	2,55	2,55	2,55	2,55	2,55	2,55	2,54	2,54	2,54	2,54	2,54	2,54	2,54
Taux interbancaire (toutes maturités)	4,46	4,54	3,99	4,35	4,28	3,83	4,69	4,16	4,34	4,19	4,16	4,35	4,63
Taux interbancaire à 1 semaine	3,66	4,86	5,14	5,04	5,07	3,32	4,37	3,55	3,71	3,40	3,65	3,66	4,11
Taux du guichet de prêt marginal	2,50	2,51	2,51	2,51	2,51	2,52	2,50	2,50	2,50	2,50	2,50	2,50	2,50
Volume des opérations interbancaires (toutes maturités)	89,0	99,1	106,9	90,7	100,9	111,7	89,6	126,2	109,9	104,0	92,8	79,8	95,2
Volumes des opérations interbancaires (une semaine)	29,5	40,8	24,0	27,0	34,0	69,3	32,6	69,6	47,9	57,5	45,2	34,0	40,7
Encours des prêts interbancaires (en mds de F.CFA)	208,1	258,3	295,7	252,0	273,3	281,0	242,0	280,5	274,2	286,2	300,1	240,5	232,7
Encours du prêt marginal (en mds de F.CFA)	28,8	53,6	29,7	25,2	25,1	131,6	22,1	35,7	25,0	77,5	11,0	31,7	27,5

Source : BCEAO

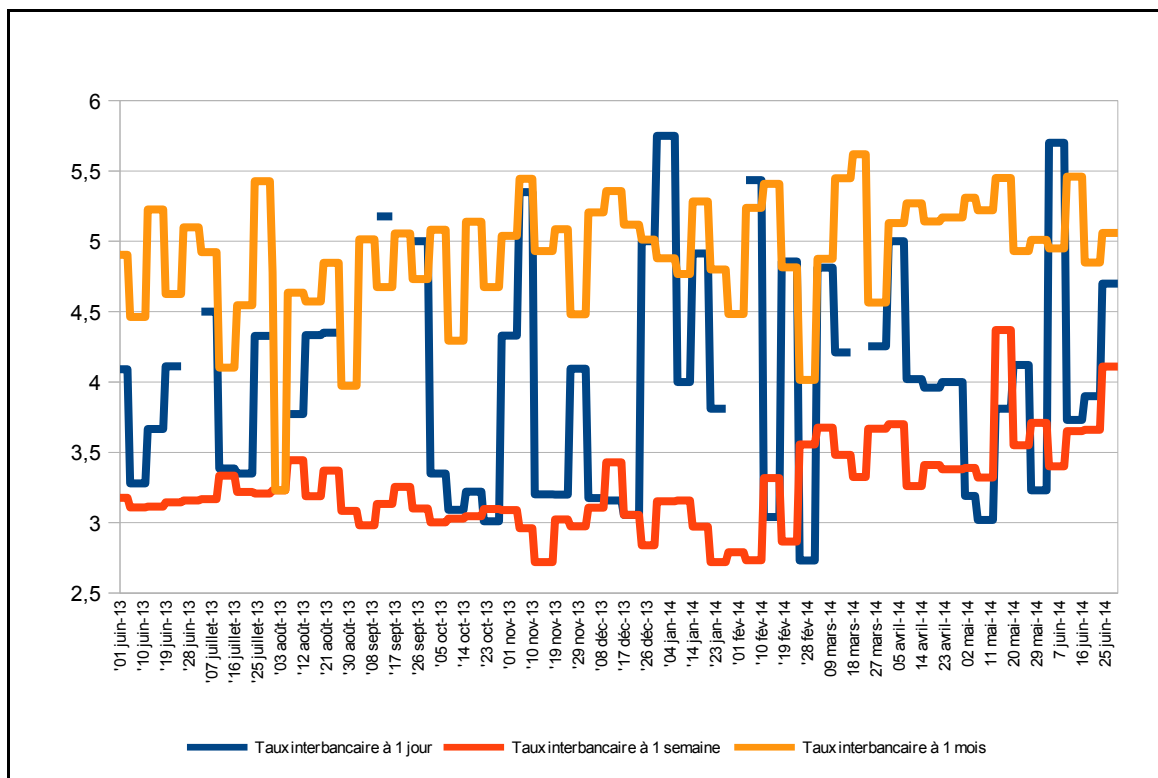


**Graphique 18 : Evolution des taux d'intérêt du marché monétaire (en %)**



Source : BCEAO.

**Graphique 19 : Evolution des taux interbancaires selon les maturités (en %)**



Source : BCEAO.

## 2.2.4 Marché financier

**Tableau 21 : Evolution de la Bourse Régionale des Valeurs Mobilières (BRVM)**

Secteurs	Indices sectoriels base 100 au 15 septembre 1998			Capitalisation Boursière (en milliards de FCFA)		
	juin 13	mai 14	juin 14	juin 13	mai 14	juin 14
BRVM 10	169,7	236,8	248,2	-	-	-
BRVM Composite	148,2	230,6	238,6	3 392,4	5 599,2	5 793,2
Marché obligataire	-	-	-	797,6	1 259,9	1 262,3
Capitalisation totale	-	-	-	4 190,0	6 859,1	7 055,5

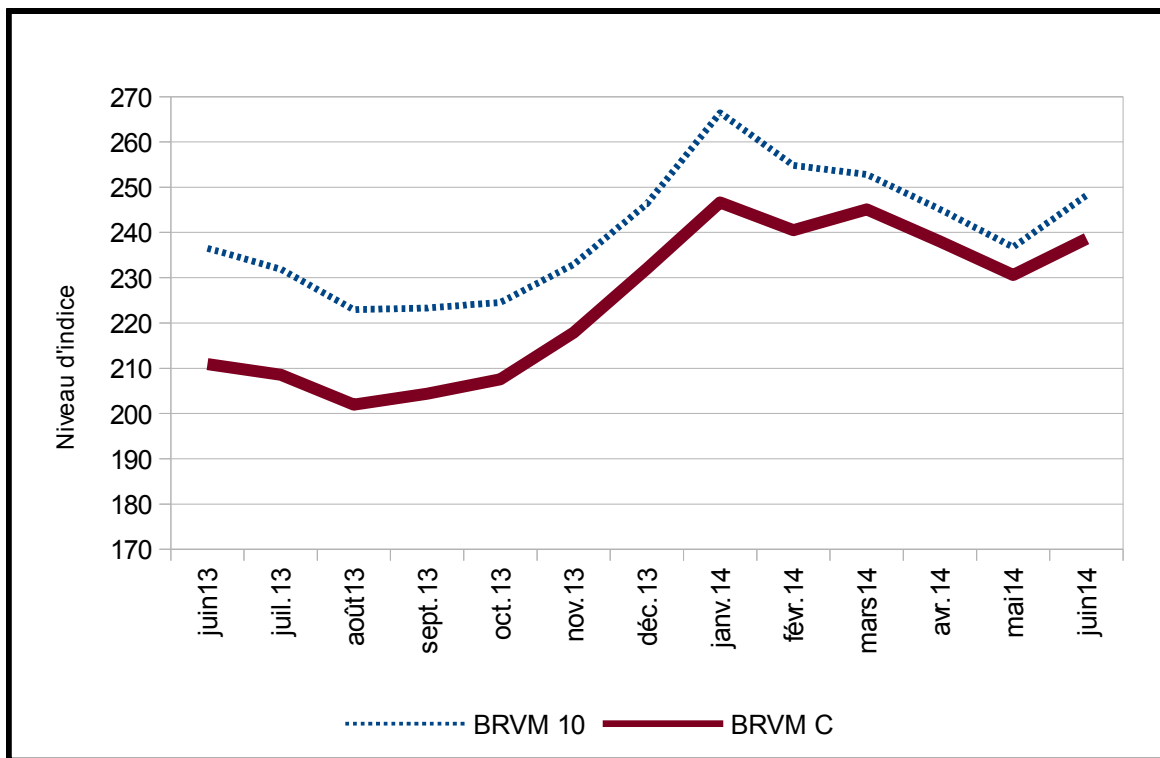
Source : BRVM / SGI

**Tableau 22 : Evolution des volumes et valeurs transigés**

	2011	2012	2013	2013	2014		
	décembre	décembre	novembre	décembre	avril	mai	juin
Volume des transactions (en milliers de titres)	1 455,6	1 941,0	6 558,1	6 401,9	3 477,3	8 741,0	2 214,7
Valeur des transactions (en millions de FCFA)	17 380,6	13 649,6	9 445,1	14 007,6	8 309,6	8 741,0	2 214,7
Titre le plus actif (en milliers de volume)	ETI TG (1190)	ETI TG (1 211)	ETI TG (6269,4)	ETI TG (5 594)	ETI TG (2843)	ETI TG (7655)	ETI TG (1 621)
Titre le plus actif (en milliards de FCFA)	SONATEL SN (1 5119,1)	SONATEL SN (566,9)	SONATEL SN (3 224,0)	SONATEL SN (4 841,1)	SONATEL BF (2 871,3)	SONATEL SN (3655,0)	SONATEL SN (2 864,6)
<b>Plus forte hausse</b>							
- Titre	SERVAIR ABIDJAN CI	CROWN SIEM CI	NESTLE CI	SODE CI	UNILEVER CI	UNWAX CI	FILTISAC CI
- Variation	15,43%	18,22%	43,55%	38,31%	42,11%	33,31%	37,84%
<b>Plus forte baisse</b>							
- Titre	FILTISAC CI	SMB CI	SAPH CI	MOVIS CI	UNWAX CI	SODE CI	UNILEVER
- Variation	-15,63%	-20,00%	-10,73%	-6,76%	-26,77%	-19,46%	-30,00%

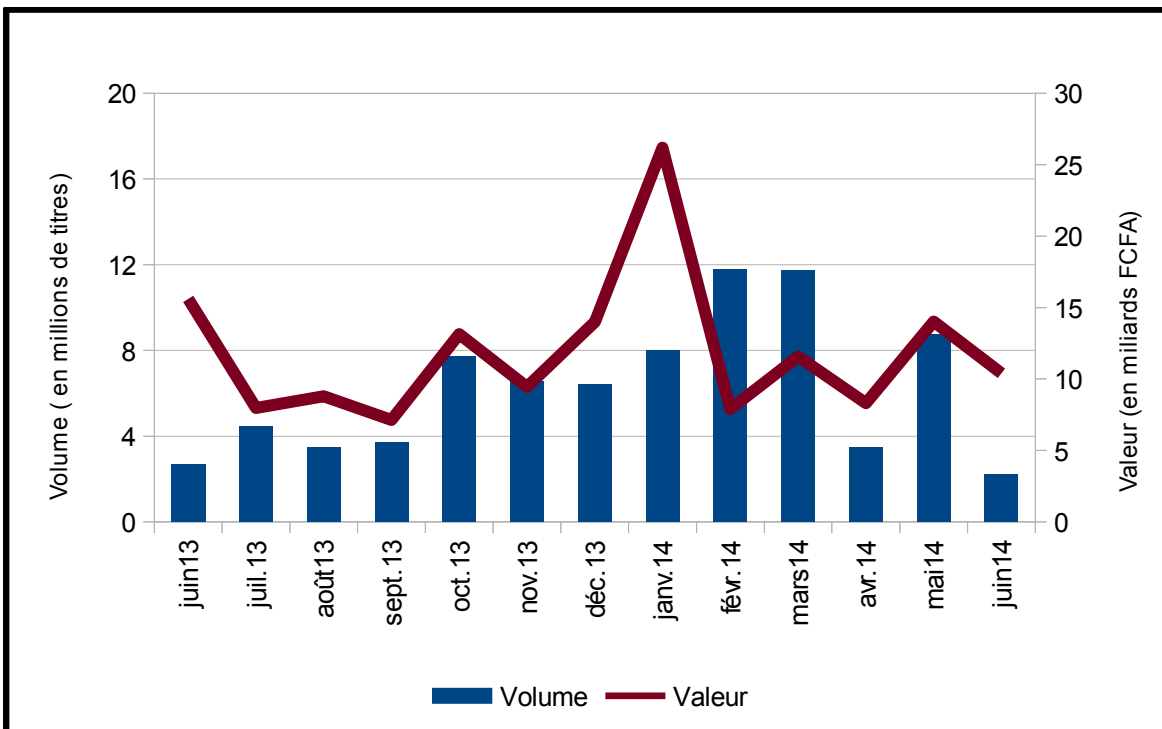
Source : BRVM / SGI

**Graphique 20 : Evolution des indices de la Bourse Régionale des Valeurs Mobilières**



Source : BRVM / SGI

**Graphique 21 : Evolution des volumes et des valeurs transigés**



Source : BRVM / SGI



**BCEAO**  
BANQUE CENTRALE DES ETATS  
DE L'AFRIQUE DE L'OUEST

Avenue Abdoulaye Fadiga  
BP 3108 - Dakar - Sénégal  
[www.bceao.int](http://www.bceao.int)