



BCEAO

BANQUE CENTRALE DES ETATS
DE L'AFRIQUE DE L'OUEST

**BULLETIN MENSUEL DE STATISTIQUES
ECONOMIQUES DE L'UEMOA
JANVIER 2015**



BCEAO
BANQUE CENTRALE DES ETATS
DE L'AFRIQUE DE L'OUEST

**BULLETIN MENSUEL DE STATISTIQUES ECONOMIQUES DE L'UEMOA
DU MOIS DE JANVIER 2015 (*)**

Février 2015

(*) : Le « Bulletin mensuel de statistiques économiques de l'UEMOA » est publié au plus tard le dernier jour du mois suivant celui sous revue.



PLAN

<i>PRINCIPAUX CONSTATS</i>	4
I - ENVIRONNEMENT INTERNATIONAL	6
1.1 – <i>SECTEUR REEL</i>	6
1.1.1. Inflation dans les principaux pays partenaires.....	6
1.1.2. Prix des produits pétroliers.....	6
1.1.3. Prix des principales matières premières.....	8
1.2 - <i>SECTEUR MONETAIRE ET FINANCIER</i>	10
1.2.1. Taux directeurs des Banques Centrales des principaux partenaires.....	10
1.2.2. Taux de change des principales devises.....	10
1.2.3. Principaux indicateurs sur les marchés financiers internationaux.....	10
II - CONJONCTURE INTERNE	12
2.1 - <i>SECTEUR REEL</i>	12
2.1.1. Activité économique (ISC, IPI, BTP, ICA, Services marchands).....	12
2.1.2. Inflation dans l'Union.....	14
2.2 - <i>SECTEUR MONETAIRE ET FINANCIER</i>	16
2.2.1. Situation monétaire globale.....	16
2.2.2. Conditions de banque.....	18
2.2.3. Marché monétaire.....	22
2.2.4. Marché financier.....	24
Glossaire	26

PRINCIPAUX CONSTATS SUR LA CONJONCTURE A FIN JANVIER 2015

- *Le cours du pétrole brut sur les marchés internationaux (moyenne WTI, BRENT, DUBAI) a poursuivi son orientation baissière amorcé depuis juillet 2014. Il s'est replié de 16,9% en janvier 2015, par rapport au mois précédent. De même, les prix des produits exportés par les pays de l'Union ont enregistré des évolutions contrastées. En rythme mensuel, les cours ont baissé de 0,6% pour le café, 1,2% pour le cacao et 1,5% pour le coton. Ces évolutions ont été atténuées par celle des cours du caoutchouc et de l'or qui se sont redressés respectivement de 2,3% et 4,1%, en variation mensuelle, en janvier 2015.*
- *Au plan de la politique monétaire, les principales banques centrales ont maintenu leurs taux directeurs inchangés au cours du mois de janvier 2015, dans un contexte de faible inflation.*
- *Les indices boursiers internationaux ont enregistré des évolutions contrastées à fin janvier 2015, par rapport au mois précédent. En effet, le DAX, le CAC 40, l'EuroStoxx, le Footsie et le NIKKEI ont progressé respectivement de 9,5%, 7,8%, 6,5%, 2,8% et 1,3%. En revanche, le SP 500, le Dow Jones et le Nasdaq ont enregistré un repli de 3,1%, 3,7% et 2,1% respectivement. Sur le marché des changes, la monnaie européenne s'est dépréciée à fin janvier 2015 vis-à-vis du yen japonais (-8,4%), du dollar américain (-6,9%) et de la Livre sterling (-3,6%).*
- *Dans l'UEMOA, l'activité économique a maintenu sa tendance haussière dans les principaux secteurs. En effet, comparé à la même période de l'année précédente, la production industrielle a progressé de 6,4%, contre une réalisation de 4,4% le mois précédent. L'indice du chiffre d'affaires dans le commerce de détail a, quant à lui, augmenté de 5,3%, en glissement annuel, en janvier 2015, après 4,6% en décembre 2014.*
- *Le taux d'inflation, en glissement annuel, ressortirait à 0,1% à fin janvier 2015, stable par rapport au mois précédent. La hausse du niveau général des prix à la consommation est imputable au renchérissement des légumes, notamment en Côte d'Ivoire.*
- *Le taux d'inflation sous-jacente, en glissement annuel, calculé en excluant les prix les plus volatils, est ressorti à 0,4% à fin janvier 2015 contre 0,6% à fin décembre 2014.*
- *Le montant moyen des soumissions hebdomadaires, sur le marché des adjudications, est passé de 1.422,7 milliards en décembre 2014 à 1.449,4 milliards en janvier 2015. Le taux moyen pondéré sur le guichet hebdomadaire est ressorti à 2,55% en janvier 2015 contre 2,54% en décembre 2014.*
- *L'évolution du marché interbancaire de l'UEMOA a été marquée, en janvier 2015, par une baisse du volume des transactions et une hausse des taux d'intérêt. En effet, le volume moyen hebdomadaire des opérations interbancaires, toutes maturités confondues, s'est établi à 105,3 milliards en janvier 2015 contre 145,1 milliards en décembre 2014. Le taux moyen pondéré des opérations est ressorti à 4,44% en janvier 2015 contre 4,11% en décembre 2014. Sur le marché à une semaine, le volume des opérations a diminué de 44,4 milliards, pour s'établir à 35,2 milliards. Le taux d'intérêt moyen sur ce compartiment est ressorti à 3,53%, en hausse de 9 points de base par rapport au mois précédent.*

PRINCIPAUX CONSTATS SUR LA CONJONCTURE A FIN JANVIER 2015 (SUITE)

- *Au cours du mois de janvier 2015, les données provisoires issues de l'enquête sur les conditions de banque indiquent une hausse des taux d'intérêt débiteur moyen, calculé hors charges et taxes à l'échelle globale de l'Union. La moyenne régionale est passée de 7,17% en décembre 2014 à 7,37% au cours du mois sous revue, soit une hausse de 20 points de base. Le taux moyen de rémunération des dépôts de la clientèle est ressorti pour sa part à 5,39% contre 5,33% un mois auparavant.*

I. ENVIRONNEMENT INTERNATIONAL

1.1 – SECTEUR REEL

1.1.1 Inflation dans les principaux pays partenaires

Tableau 1 : Evolution de l'inflation dans les principaux pays partenaires de l'UEMOA

	Evolution moyenne (en %)					Glissement annuel (en %)				
	2010	2011	2012	2013	2014	Janv-14	oct-14	nov-14	déc-14	janv-15
Zone euro	1,6	2,7	2,5	1,4	0,4	0,8	0,4	0,3	-0,2	-0,6
<i>dont France</i>	1,7	2,3	2,2	1,0	0,6	0,8	0,5	0,4	0,1	-0,4
Etats-Unis	1,6	3,2	2,1	1,5	1,6	1,6	1,7	1,3	0,8	-0,1
Japon	-0,7	0,0	-0,1	0,4	2,7	1,4	2,9	2,4	2,4	2,4
Ghana	10,8	8,7	9,1	11,7	15,5	13,8	16,9	17,0	17,0	16,4
Nigeria	12,4	10,9	12,2	8,5	8,1	8,0	8,1	7,9	8,0	8,2
<i>pour mémoire : UEMOA</i>	1,4	3,9	2,4	1,5	-0,2	0,1	0,0	0,0	0,1	0,1

Sources : Instituts Nationaux de la Statistique, Eurostat, BCEAO.

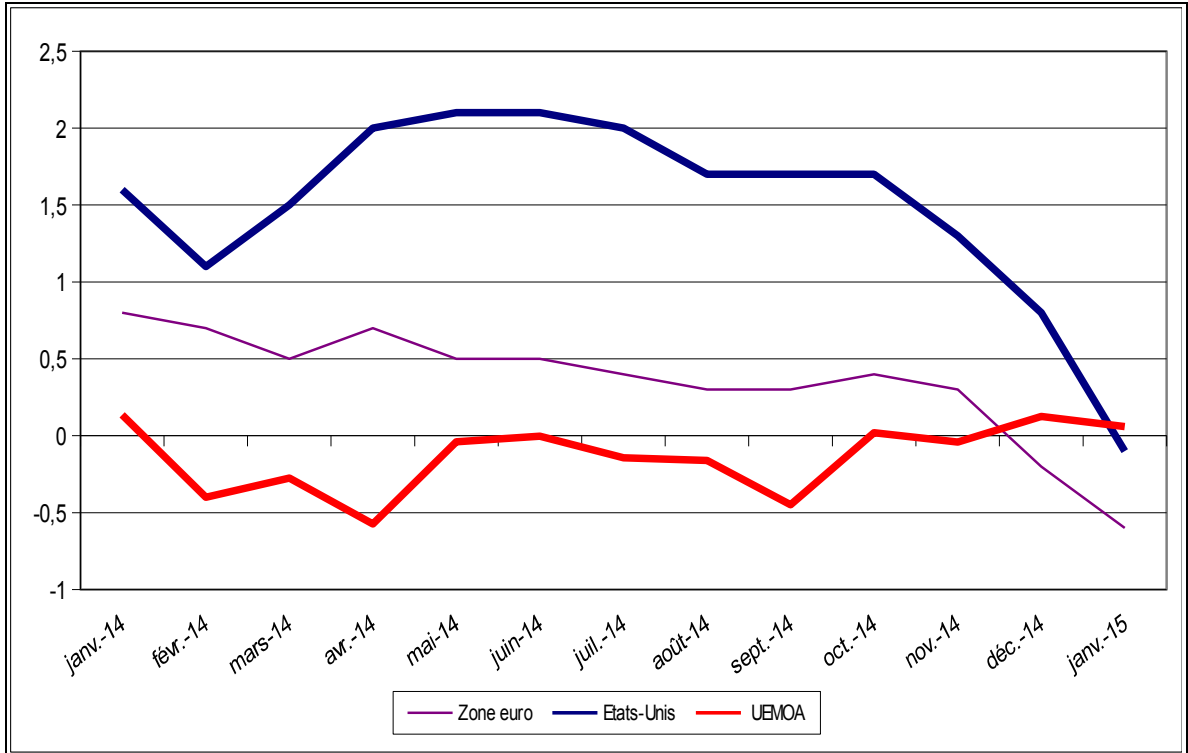
1.1.2 Prix des produits pétroliers

Tableau 2 : Cours du baril de pétrole (moyenne WTI, BRENT, DUBAI) et du taux de change dollar/FCFA

	janv-14	sept-14	oct-14	nov-14	déc-14	janv-15
Cours du pétrole en dollar						
cours	98,7	94,9	85,5	77,3	60,6	50,4
variation mensuelle (en %)	-3,4	-3,5	-9,9	-9,6	-21,7	-16,9
Cours du dollar en FCFA						
cours	481,9	508,4	517,6	525,9	532,3	552,6
variation mensuelle (en %)	0,7	3,2	1,8	1,6	1,2	3,8
Cours du pétrole en FCFA						
cours	47 549	48 263	44 272	40 674	32 255	27 830
variation mensuelle (en %)	-2,7	-0,4	-8,3	-8,1	-20,7	-13,7

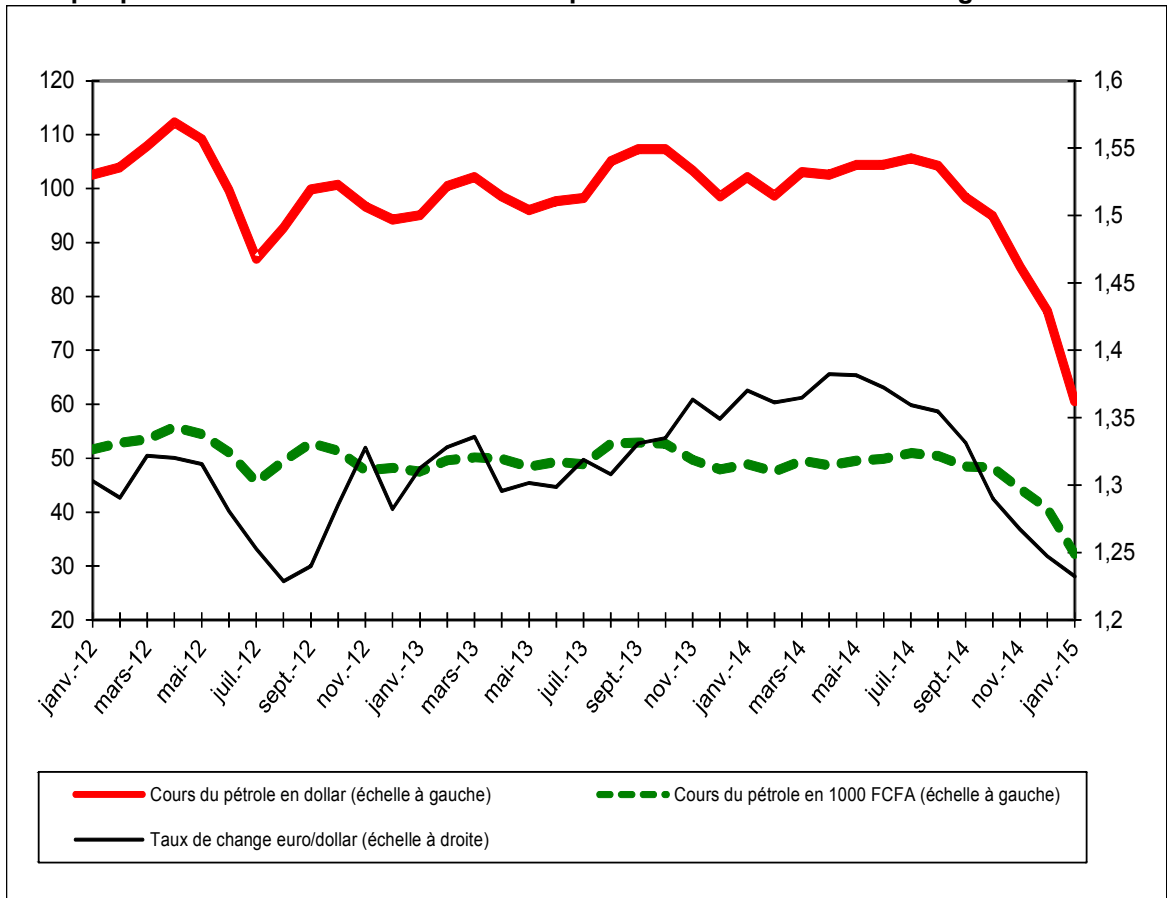
Sources : Reuters, BCEAO.

Graphique 1 : Evolution comparée de l'inflation en glissement annuel (en %) en zone euro, aux Etats-Unis et dans l'UEMOA



Sources : Instituts Nationaux de la Statistique, Eurostat, BCEAO.

Graphique 2 : Evolution des cours du baril pétrole brut et du taux de change euro/dollar



Sources : Reuters, BCEAO.

1.1.3 Prix des principales matières premières

Tableau 3 : Cours mondiaux des principaux produits alimentaires

	janv-14	sept- 14	oct-14	nov-14	déc-14	janv-15
Produits alimentaires						
Indice (base 100 =2005)	172,7	158,0	156,1	158,4	157,9	153,4
Variation mensuelle (en %)	2,7	-5,2	-1,2	1,4	-0,3	-2,9
Cours du riz						
Cours en dollars/tonne	447,5	436,5	432,7	419,0	410,7	409,7
variation mensuelle (en %)	-0,3	-0,9	-0,9	-3,2	-2,0	-0,3
Cours de l'huile de soja						
Cours en dollars/tm	872,5	711,7	721,4	721,4	705,6	707,9
variation mensuelle (en %)	-2,8	-4,6	1,4	0,0	-2,2	0,3
Cours du blé						
Cours en dollars/tonne	291,6	243,7	245,4	258,7	269,6	248,5
variation mensuelle (en %)	-5,0	-7,5	0,7	5,4	4,2	-7,9
Cours du sucre						
Cours en US cent/pound	16,5	16,5	16,5	15,9	15,0	15,1
variation mensuelle (en %)	-6,8	-6,6	-0,4	-3,6	-5,6	0,5

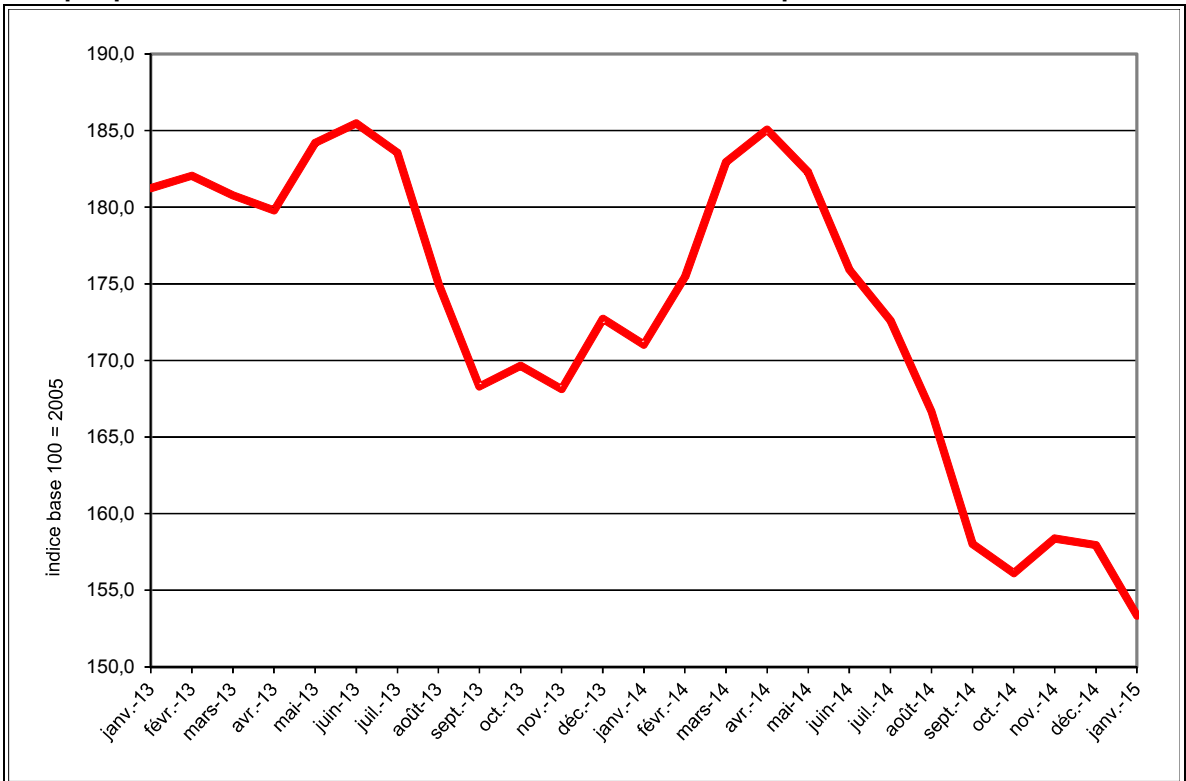
Sources : FMI, BCEAO.

Tableau 4 : Evolution des cours des principaux produits d'exportation de l'UEMOA

	janv-14	sept- 14	oct-14	nov-14	déc-14	janv-15
Cours du café Robusta						
cours (OIC en cents par livre)	86,7	99,6	103,8	102,3	97,8	97,2
variation mensuelle (en %)	0,3	0,2	4,2	-1,4	-4,5	-0,6
Cours du cacao						
cours (OICC en cents par livre)	127,9	146,2	140,6	132,0	134,1	132,5
variation mensuelle (en %)	-0,2	-1,5	-3,9	-6,1	1,6	-1,2
Cours du coton						
cours (N.Y. 2è en cents par livre)	85,3	64,5	62,6	60,4	61,0	60,1
variation mensuelle (en %)	4,1	-0,7	-2,9	-3,5	0,9	-1,5
Cours du caoutchouc						
cours (IRA en cents-euro/Kg)	163,7	127,4	127,0	131,3	128,0	131,0
variation mensuelle (en %)	-6,9	-5,0	-0,3	3,4	-2,5	2,3
Cours de l'or						
cours (Or brut en dollar l'once)	1244,8	1238,8	1222,5	1176,3	1202,3	1251,9
variation mensuelle (en %)	1,6	-4,4	-1,3	-3,8	2,2	4,1

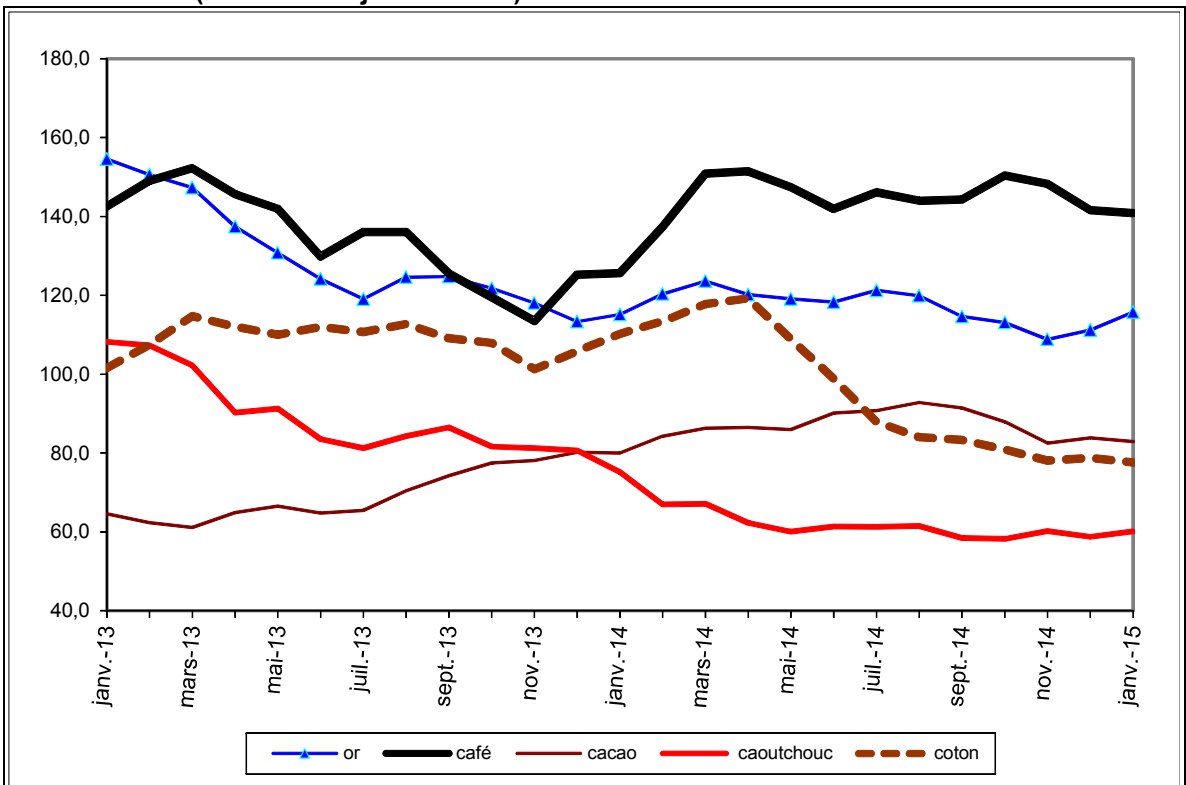
Sources : Reuters, BCEAO. (*) Estimations

Graphique 3 : Evolution de l'indice des cours mondiaux des produits alimentaires



Source : FMI.

**Graphique 4 : Indices des cours des principaux produits d'exportation
(base 100 en janvier 2010)**



Sources : Reuters, BCEAO.

1.2 – SECTEUR MONETAIRE ET FINANCIER

Tableau 5 : Taux directeurs des principales Banques Centrales (fin de période)

	Déc -11	Déc -12	Déc -13	Sept -14	Oct -14	Nov -14	Déc -14	Janv -15
Zone euro (taux de refinancement)	1,00	0,75	0,25	0,05	0,05	0,05	0,05	0,05
Japon (Taux d'intervention)	0,10	0,10	0,10	0,10	0,10	0,10	0,10	0,10
USA (Taux objectif des fed funds)	0,25	0,25	0,25	0,25	0,25	0,25	0,25	0,25
Royaume-Uni (Bank Rate)	0,50	0,50	0,25	0,25	0,25	0,25	0,25	0,25

Sources : BCEAO, Banques Centrales.

Tableau 6 : Taux de change des principales devises (cours de fin de période)

	Cours au 31 janv. 2015	Cours au 31 déc 2014	Cours au 31 janv. 2014	Variation mensuelle	Glissement annuel	Variation *		
						Au 31 janv. 2015	au 31 déc 2014	au 31 déc 2013
Euro en dollars US	1,1305	1,2141	1,3516	-6,9	-16,4	-6,9	-12,0	4,5
Euro en Livre Sterling	0,7511	0,7789	0,8214	-3,6	-8,6	-3,6	-6,6	2,2
Euro en Yen japonais	133,0800	145,2300	138,1300	-8,4	-3,7	-8,4	0,4	27,4

Sources : BCEAO, Banque de France.

(*) Cours au 31 janvier 2015, comparé à celui du 31 décembre 2014.

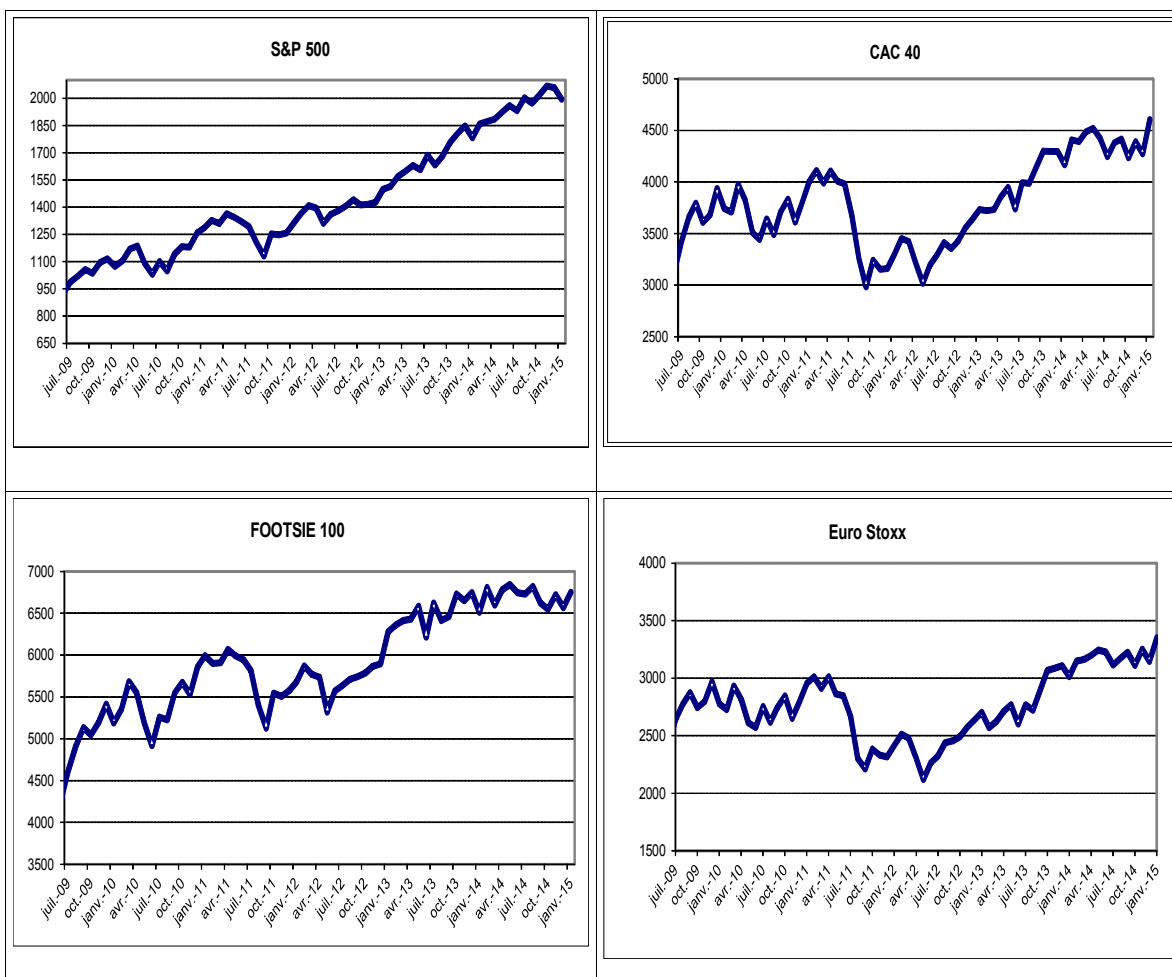
Tableau 7 : Principaux indicateurs sur les marchés financiers internationaux

	Cours au 31 janv. 2015	Cours au 31 déc 2014	Cours au 31 janv. 2014	Variation mensuelle	Glissement annuel	Variation *		
						Au 31 janv. 2015	au 31 déc 2014	au 31 déc 2013
S&P 500	1 995,0	2 058,9	1 782,6	-3,1	11,9	-3,1	11,4	29,6
Dow Jones Industrial	17 165,0	17 823,1	15 698,9	-3,7	9,3	-3,7	7,5	26,5
CAC 40	4 604,3	4 272,8	4 165,7	7,8	10,5	7,8	-0,5	18,0
DAX	10 694,3	9 764,7	9 306,4	9,5	14,9	9,5	2,2	25,5
EuroStoxx 50	3 351,4	3 146,4	3 014,0	6,5	11,2	6,5	1,2	17,9
FOOTSIE 100	6 749,4	6 566,1	6 510,4	2,8	3,7	2,8	-2,7	14,4
NIKKEI 225	17 674,4	17 450,8	14 914,5	1,3	18,5	1,3	7,1	56,7
Nasdaq composite	4 635,2	4 736,1	4 103,9	-2,1	12,9	-2,1	13,4	38,3

Source : BCEAO.

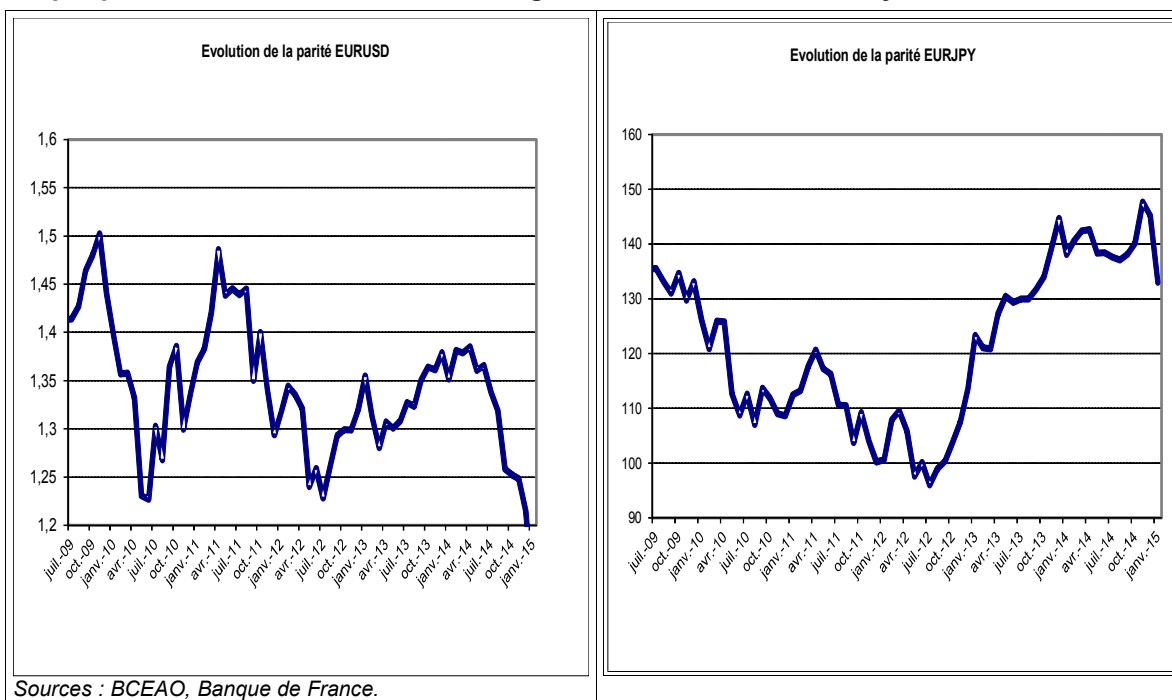
(*) Cours au 31 janvier 2015, comparé à celui du 31 décembre 2014.

Graphique 5 : Indice de quelques places boursières



Source : BCEAO.

Graphique 6 : Evolution des taux de change du dollar, de l'euro et du yen



Sources : BCEAO, Banque de France.

II. CONJONCTURE INTERNE

2.1 – SECTEUR REEL

2.1.1 Activité économique

Tableau 8 : Evolution des indicateurs sectoriels¹ de l'activité économique dans l'UEMOA

	Evolution moyenne (en %)			Glissement annuel (en %)				
	2013	2014	2015	Déc.-12	Déc.-13	Nov.-14	Déc.-14	Janv.-15 *
Production Industrielle	6,7	6,4	6,4	3,9	8,7	6,3	4,4	6,4
Bâtiments et Travaux Publics	1,6	2,3	2,9	1,2	2,0	2,1	2,6	2,9
Activité Commerciale	11,8	6,5	5,3	11,0	6,7	3,3	4,6	5,3
Services Marchands	9,3	5,7	6,5	13,0	8,0	5,2	6,0	6,5

Source : BCEAO.

* Données provisoires.

¹ Pour la production industrielle et l'activité commerciale, il s'agit respectivement de l'Indice de la Production Industrielle (IPI) et de l'Indice du Chiffre d'Affaires (ICA). Pour le secteur des Bâtiments et Travaux Publics et celui des services marchands, il s'agit des soldes d'opinion d'un échantillon de chefs d'entreprises.

Tableau 9 : Evolution de l'Indicateur Synthétique de la Conjoncture (ISC) des pays de l'UEMOA**

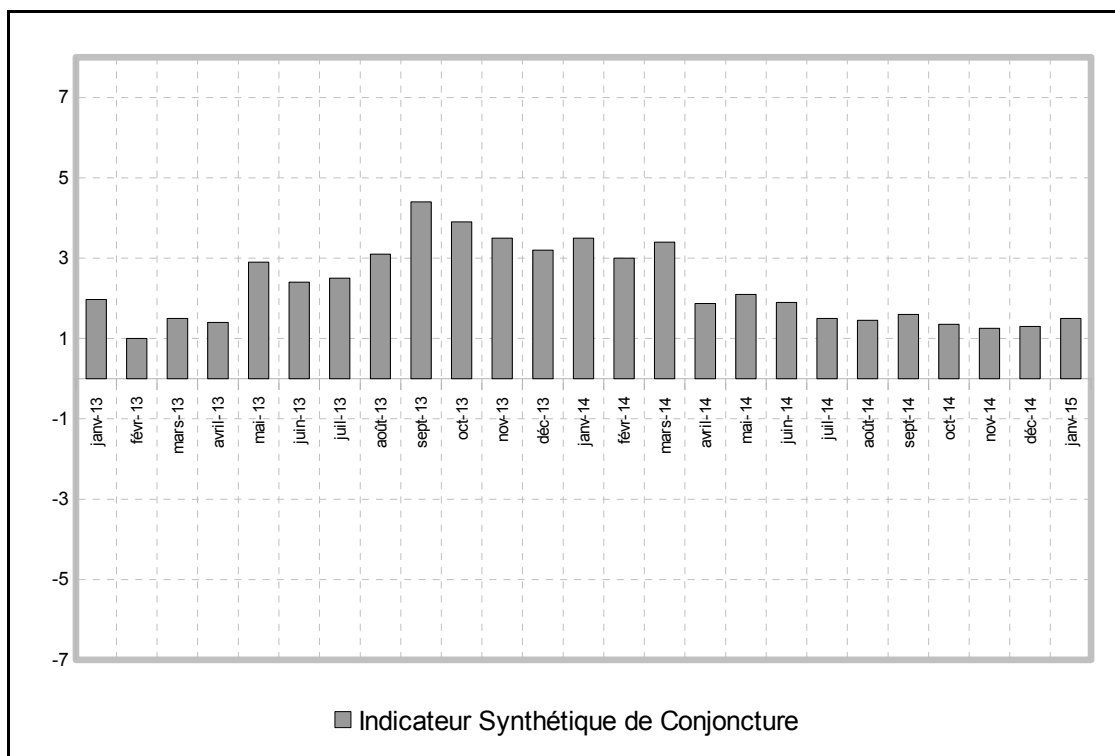
	Evolution moyenne			Evolution de l'indicateur				
	2013	2014	2015	Déc.-12	Déc.-13	Nov.-14	Déc.-14	Janv.-15*
Bénin	2,5	1,8	3,5	-3,0	1,5	1,9	3,5	3,4
Burkina	9,6	7,4	1,3	12,3	15,6	1,9	1,0	1,3
Côte d'Ivoire	0,1	3,3	3,8	3,7	3,5	4,1	3,7	3,9
Guinée-Bissau	-6,5	4,0	2,1	-9,2	3,5	1,8	2,1	2,1
Mali	-9,1	2,0	3,6	-13,8	-7,3	4,7	2,5	3,6
Niger	9,9	3,2		16,0	7,1	1,0	2,2	1,8
Sénégal	10,8	2,9	2,0	9,9	9,5	1,6	1,7	2,0
Togo	-1,9	1,6	1,7	-4,5	3,2	1,8	2,0	1,8

Source : BCEAO.

* Données provisoires.

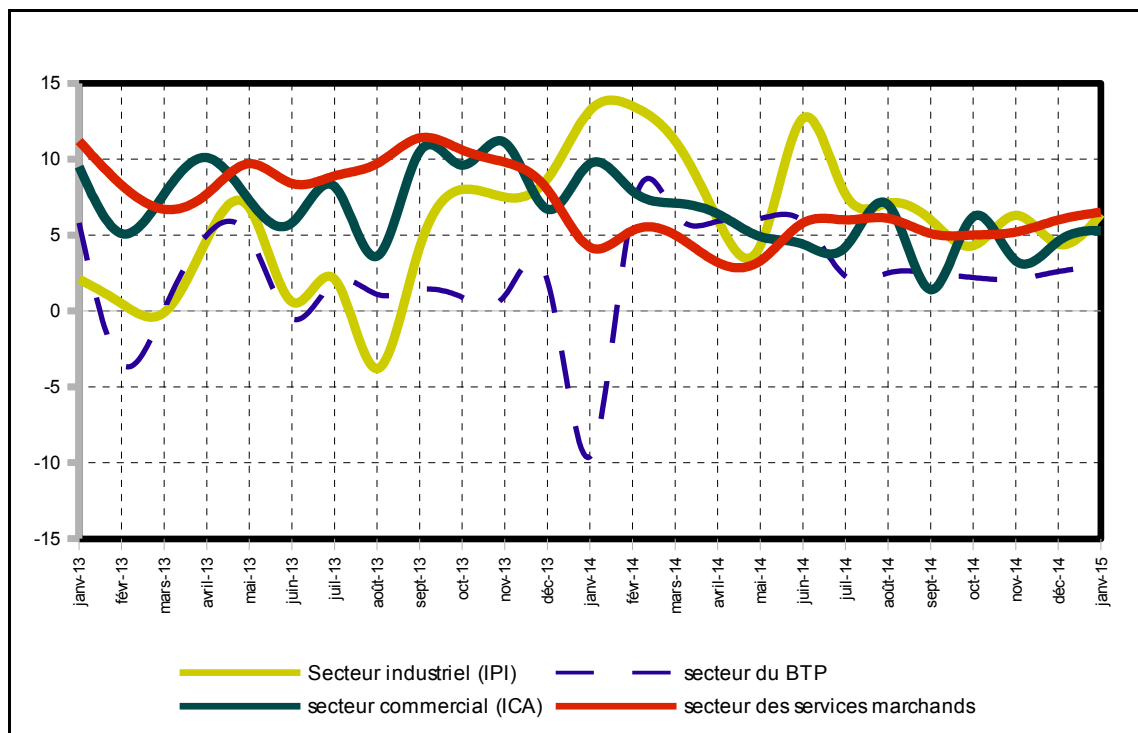
** Cet indicateur résulte d'une synthèse algébrique des indicateurs sectoriels de l'activité économique déterminés à partir des soldes d'opinion des chefs d'entreprises.

Graphique 7 : Evolution de l'Indicateur Synthétique de Conjoncture (ISC) de l'UEMOA



Source : BCEAO.

Graphique 8 : Evolution des indicateurs de l'activité économique dans l'UEMOA (en glissement annuel)



Source : BCEAO.

2.1.2 Inflation dans l'UEMOA

Tableau 10 : Evolution de l'inflation dans les pays membres de l'UEMOA

	Evolution moyenne (en %)					Glissement annuel (en %)				
	2010	2011	2012	2013	2014 (*)	janv - 14	oct- 14	nov- 14	déc- 14	janv- 15
Bénin	2,1	2,7	6,7	1,0	-1,1	-0,5	-0,5	-0,4	-0,7	-1,5
Burkina	-0,6	2,8	3,8	0,5	-0,3	0,0	0,8	-0,4	-0,2	-0,3
Côte d'Ivoire	1,7	4,9	1,3	2,6	0,5	0,1	0,6	1,0	0,9	1,5
Guinée-Bissau	2,2	5,1	2,6	0,7	-1,0	-0,5	-0,5	-0,6	-0,1	-0,5
Mali	1,2	3,0	5,3	-0,6	0,9	2,0	1,3	0,7	1,1	1,0
Niger	0,9	2,9	0,5	2,3	-0,9	1,6	-1,1	-0,5	-0,6	-0,5
Sénégal	1,2	3,4	1,4	0,7	-1,1	0,7	-1,9	-2,3	-0,8	-2,4
Togo	1,5	3,6	2,6	1,8	0,0	-2,0	1,1	0,5	-0,3	0,4
UEMOA	1,4	3,9	2,4	1,5	-0,2	0,1	0,0	0,0	0,1	0,1

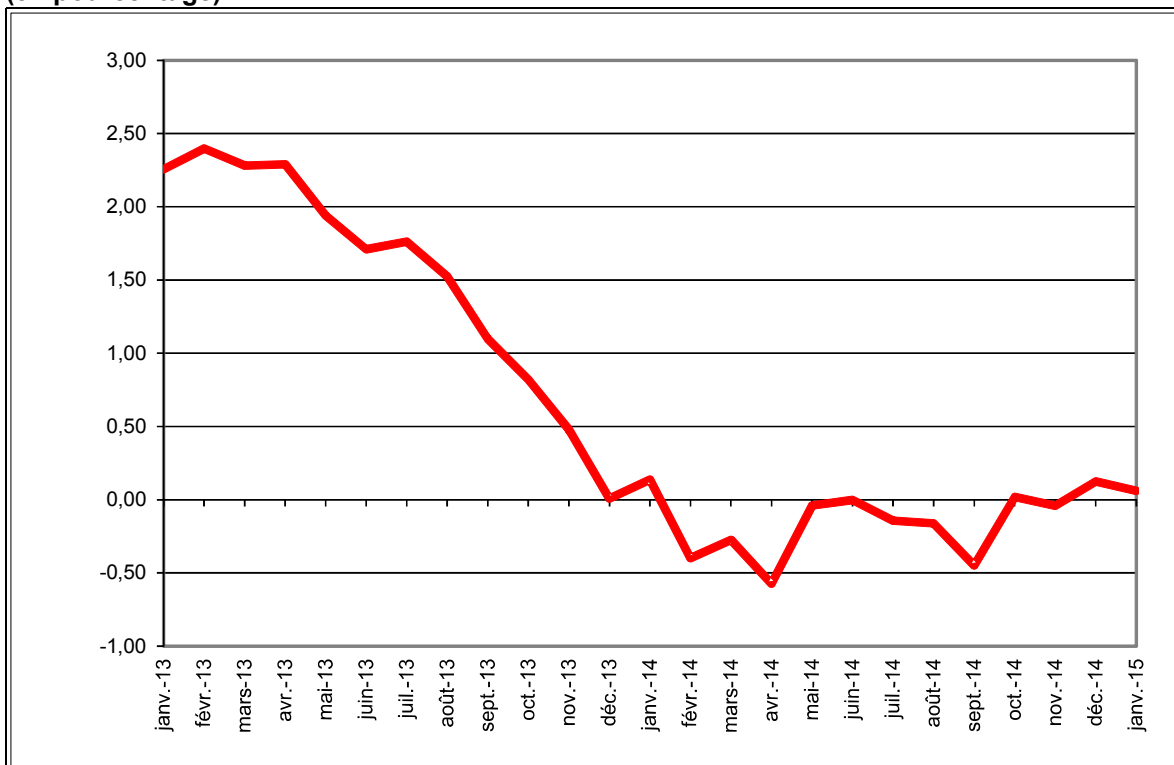
Sources : INS, BCEAO. (*) : Estimations pour le Togo

Tableau 11 : Contributions à l'inflation en glissement annuel dans l'UEMOA (en point de %)

Fonctions	janv- 14	oct 14	nov 14	déc 14	janv 15
Produits alimentaires et boissons non alcoolisées	-0,4	-0,6	-0,8	-0,4	-0,3
Boissons alcoolisées, Tabac et stupéfiants	0,0	0,0	0,0	0,0	0,0
Habillement	0,2	0,1	0,1	0,1	0,1
Logement	0,1	0,1	0,3	0,1	0,1
Ameublement	0,1	0,0	0,1	0,0	0,1
Santé	0,0	0,0	0,0	0,0	0,1
Transport	0,0	0,1	0,1	0,1	0,0
Communication	0,0	0,0	0,0	0,0	0,0
Loisirs et culture	0,0	0,1	0,1	0,1	0,0
Enseignement	0,0	0,0	0,0	0,0	0,0
Restaurants et Hôtels	0,1	0,2	0,1	0,1	0,0
Autres biens	0,0	0,0	0,0	0,0	0,0
Ensemble	0,1	0,0	0,0	0,1	0,1

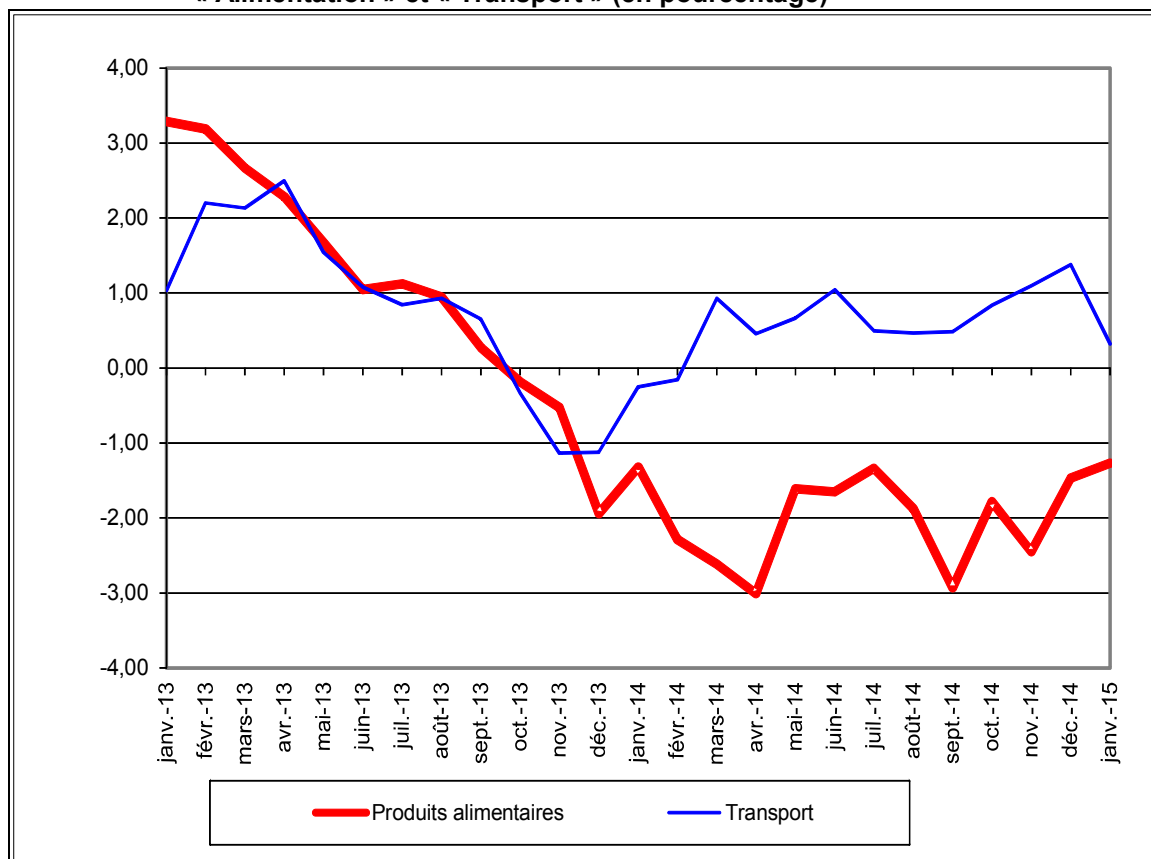
Sources : INS, BCEAO.

Graphique 9 : Evolution du taux d'inflation en glissement annuel dans l'UEMOA (en pourcentage)



Sources : INS, BCEAO.

Graphique 10 : Evolution en glissement annuel des prix des rubriques « Alimentation » et « Transport » (en pourcentage)



Sources : INS, BCEAO.

2.2 – SECTEUR MONETAIRE ET FINANCIER

2.2.1 Situation monétaire globale

Tableau 12 : Evolution de la masse monétaire dans l'UMOA

	Stock (en milliards)			Variation mensuelle (%)		Glissement annuel (%)	
	décembre 13	novembre 14	décembre 14	novembre 14	décembre 14	novembre 14	décembre 14
Masse monétaire	16 568,1	17 863,8	18 955,7	1,4	6,1	12,5	14,4
Disponibilité monétaire	10 964,1	11 478,3	12 380,3	1,2	7,9	10,6	12,9
Circulation fiduciaire	4 235,0	4 304,3	4 663,8	1,6	8,4	10,6	10,1
Dépôts en CCP	41,1	39,5	37,4	0,6	-5,5	-0,1	-9,1
Dépôt en CNE	85,3	128,3	128,8	0,3	0,3	51,2	50,9
Dépôts à vue en banque	6 602,7	7 006,0	7 550,4	1,0	7,8	10,2	14,4
SODE-EPIC	887,6	801,5	882,2	-8,3	10,1	-3,0	-0,6
Particuliers et entreprises privées	5 715,0	6 204,6	6 668,2	2,3	7,5	12,2	16,7
Dépôts à terme en banque	5 604,0	6 385,5	6 575,4	1,7	3,0	16,2	17,3
SODE-EPIC	478,0	505,4	511,6	2,0	1,2	10,2	7,0
Particuliers et entreprises privées	5 126,1	5 880,2	6 063,9	1,7	3,1	16,7	18,3
dont comptes à régime spécial	2 383,9	2 648,2	2 734,3	0,5	3,3	14,4	14,7
Autres postes nets	2 145,0	2 368,8	2 300,0	-5,5	-2,9	1,4	7,2

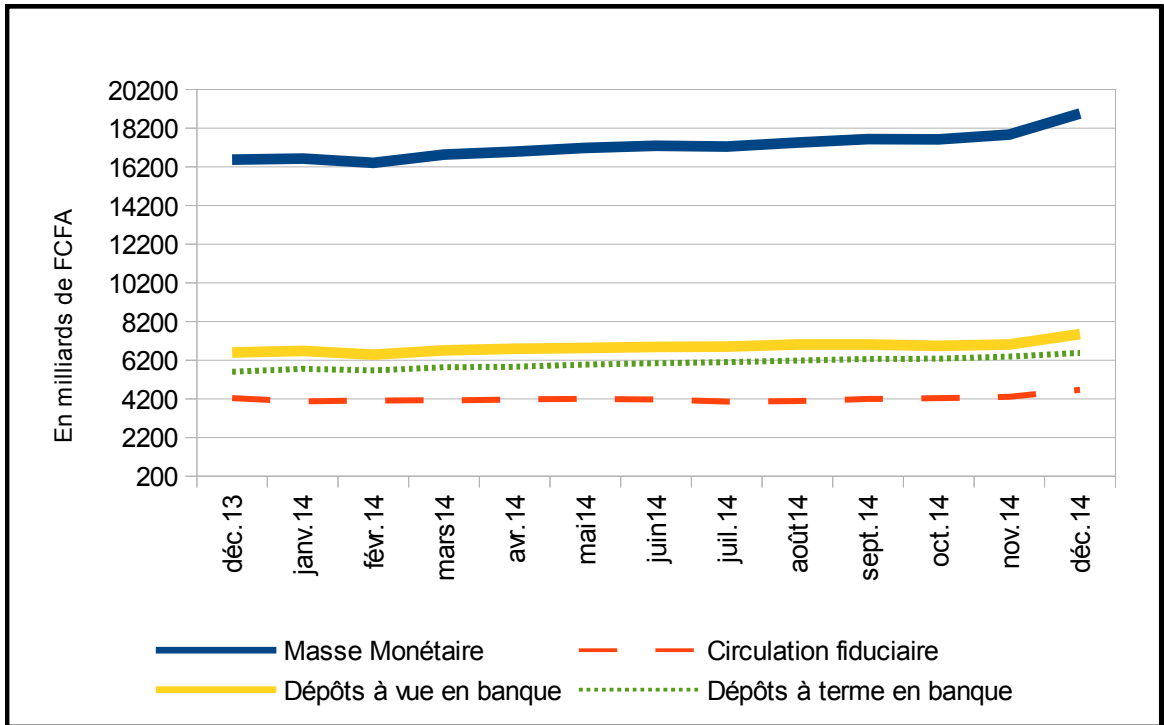
Source : BCEAO.

Tableau 13 : Evolution des contreparties de la masse monétaire dans l'UMOA

	Stock (en milliards)			Variation mensuelle (%)		Glissement annuel (%)	
	décembre 13	novembre 14	décembre 14	novembre 14	décembre 14	novembre 14	décembre 14
Avoirs Extérieurs Nets	4 830,2	4 434,9	4 850,3	-3,9	9,4	-5,8	0,4
Banque Centrale	4 950,4	5 005,2	5 208,4	-1,3	4,1	2,8	5,2
Banques	-120,2	-570,3	-358,1	24,0	-37,2	246,3	197,9
Crédit intérieur	13 883,0	15 797,6	16 405,4	1,8	3,8	17,0	18,2
Position Nette du Gouvernement	3 614,2	4 547,9	4 712,9	2,6	3,6	24,8	30,4
Crédit à l'économie	10 268,8	11 249,7	11 692,5	1,5	3,9	14,1	13,9
Court terme	5 996,5	6 398,2	6 744,2	2,5	5,4	11,6	12,5
dont crédit de campagne	263,4	369,2	416,9	17,0	12,9	72,9	58,3
Moyen et long terme	4 272,3	4 851,5	4 948,4	0,3	2,0	17,6	15,8
PM : Refinancement BCEAO	1 725,6	2 175,5	2 563,6	1,8	17,8	45,2	48,6
Actif	18 713,1	20 232,5	21 255,7	0,5	5,1	11,1	13,6

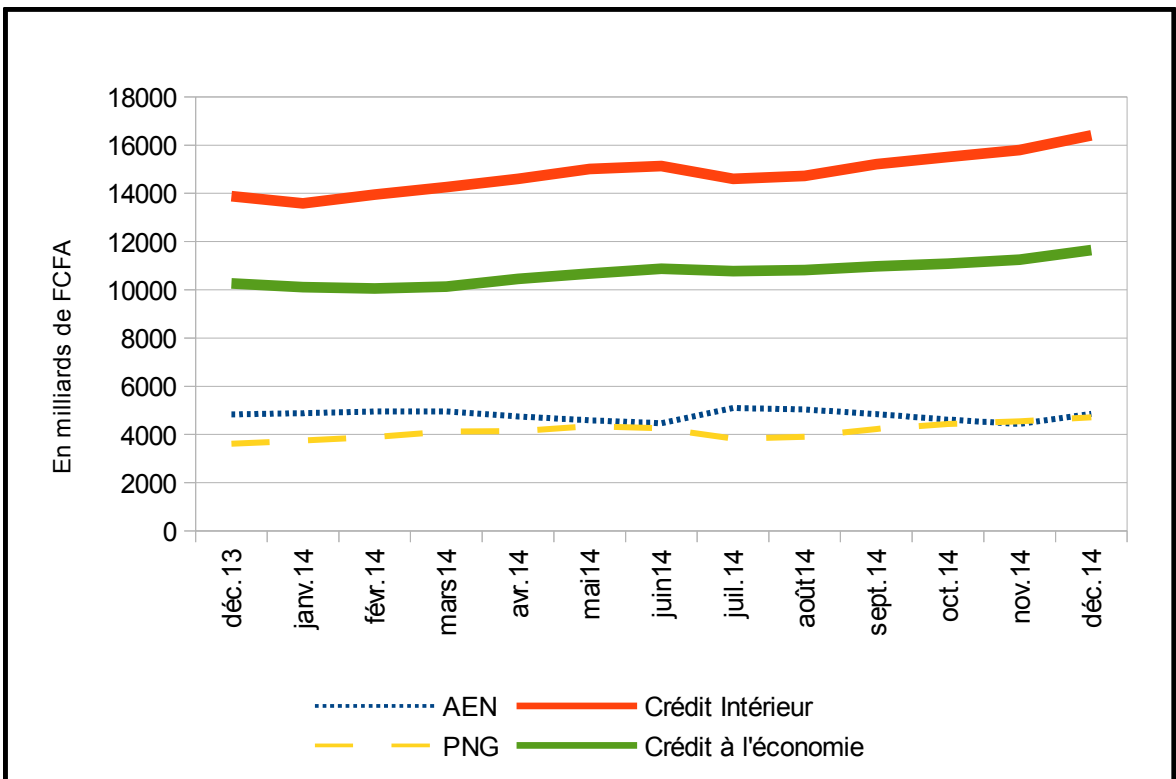
Source : BCEAO.

Graphique 11 : Evolution de la masse monétaire dans l'UMOA



Source : BCEAO.

Graphique 12 : Evolution des contreparties de la masse monétaire dans l'UMOA



Source : BCEAO.

2.2.2 Conditions de banque*

Tableau 14 : Evolution des crédits et des dépôts bancaires

	Moyenne mensuelle sur l'année				Cumuls mensuels				
	2011	2012	2013	2014	09/14	10/14	11/14	12/14	01/15
Crédits bancaires mis en place									
- Volume (en milliards de FCFA)	499,0	605,1	767,5	890,0	852,8	952,6	901,7	1203,5	1060,1
Court terme	350,4	435,4	543,1	629,2	604,7	645,3	657,6	826,5	736,2
Moyen et long terme	148,6	169,7	224,4	260,8	248,0	307,3	244,1	377,0	323,9
Secteur public	28,0	39,5	42,8	55,2	31,7	49,6	68,5	79,6	73,4
Secteur privé	471,0	565,6	724,7	834,9	821,1	903,0	833,2	1124,0	986,7
(A)- Taux d'intérêt moyen (%)	8,32	7,99	7,56	7,25	7,44	7,48	7,30	7,17	7,37
<i>(Hors personnel de banque)</i>	<i>8,35</i>	<i>8,03</i>	<i>7,60</i>	<i>7,28</i>	<i>7,48</i>	<i>7,52</i>	<i>7,31</i>	<i>7,20</i>	<i>7,40</i>
Court terme	7,79	7,40	7,02	6,74	6,88	7,05	6,81	6,70	7,01
Moyen et long terme	9,56	9,51	8,87	6,84	8,81	8,39	8,60	8,21	8,19
Secteur public	7,65	7,02	7,19	6,85	6,89	7,10	7,26	7,56	7,64
Secteur privé	8,36	8,06	7,58	7,28	7,47	7,50	7,30	7,15	7,35
- Durée moyenne des crédits (mois)	21,7	21,7	23,1	23,2	23,2	24,5	22,5	24,6	23,9
Nouveaux dépôts bancaires									
- Volume (en milliards de FCFA)	388,1	549,2	542,8	595,9	620,5	520,2	911,3	775,5	760,3
Court terme	284,9	425,0	405,2	449,3	473,2	400,0	768,2	560,7	538,9
Moyen et long terme	103,2	124,2	137,6	146,7	147,3	120,2	143,1	214,7	221,4
Secteur public	78,8	99,6	104,2	120,0	138,3	91,6	135,7	164,2	146,9
Secteur privé	309,3	449,7	438,7	475,9	482,3	428,5	775,5	611,2	613,4
(B)- Taux d'intérêt moyen (%)	5,29	5,04	5,25	5,36	5,24	5,19	5,60	5,33	5,39
Court terme	5,16	4,87	5,04	5,16	5,01	5,14	5,52	5,08	5,15
Moyen et long terme	5,63	5,61	5,88	5,96	5,99	5,35	6,00	5,97	5,98
Secteur public	5,28	5,21	5,35	5,68	5,82	5,73	5,50	5,51	5,69
Secteur privé	5,29	5,00	5,23	5,28	5,08	5,07	5,62	5,28	5,32
- Durée moyenne des dépôts (mois)	17,5	15,6	18,4	19,6	20,6	17,3	13,9	21,1	21,6
(A)-(B) Marge moyenne d'intérêt (%)	3,03	2,95	2,31	1,90	2,20	2,29	1,70	1,84	1,98

Source : BCEAO.

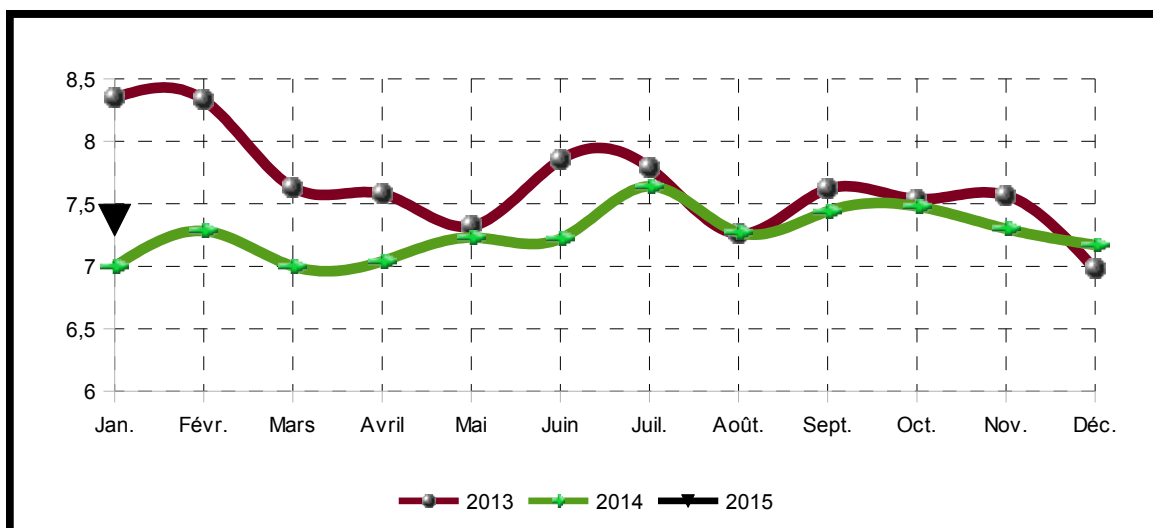
Tableau 15 : Evolution des taux d'intérêt suivant la nature du débiteur et l'objet du crédit

	Moyenne annuelle				Moyenne mensuelle				
	2011	2012	2013	2014	09/14	10/14	11/14	12/14	01/15
Par catégorie de la clientèle									
Etat et organismes assimilés	7,82	7,33	7,35	7,13	6,62	7,40	7,39	7,27	7,26
Particuliers	10,61	10,31	9,45	9,11	9,52	9,14	9,54	8,78	9,42
Clientèle financière	8,03	8,28	6,32	6,40	6,57	6,78	6,91	6,73	6,41
Sociétés d'Etat et EPIC	7,46	6,73	7,04	6,65	7,43	6,88	7,05	7,61	7,72
Assurances-Caisses de retraite	10,08	10,09	9,69	8,32	9,74	10,43	10,06	9,61	10,55
Entreprises privées du secteur productif	7,81	7,48	7,08	6,90	7,08	7,08	6,94	6,81	7,10
Entreprises individuelles	8,94	8,31	8,11	7,35	7,48	8,09	7,55	7,44	7,34
Par objet économique									
Habitation	8,98	8,44	7,44	7,64	7,35	7,70	7,53	7,96	7,99
Exportation	8,82	7,98	8,24	6,01	9,21	9,59	9,75	10,27	10,28
Équipement	8,99	8,77	8,45	8,21	7,95	8,17	8,05	8,62	8,74
Consommation	10,60	10,11	9,29	9,05	9,20	8,90	9,41	8,52	9,24
Trésorerie	7,72	7,27	6,90	6,67	6,88	6,90	6,68	6,61	6,78

Source : BCEAO.

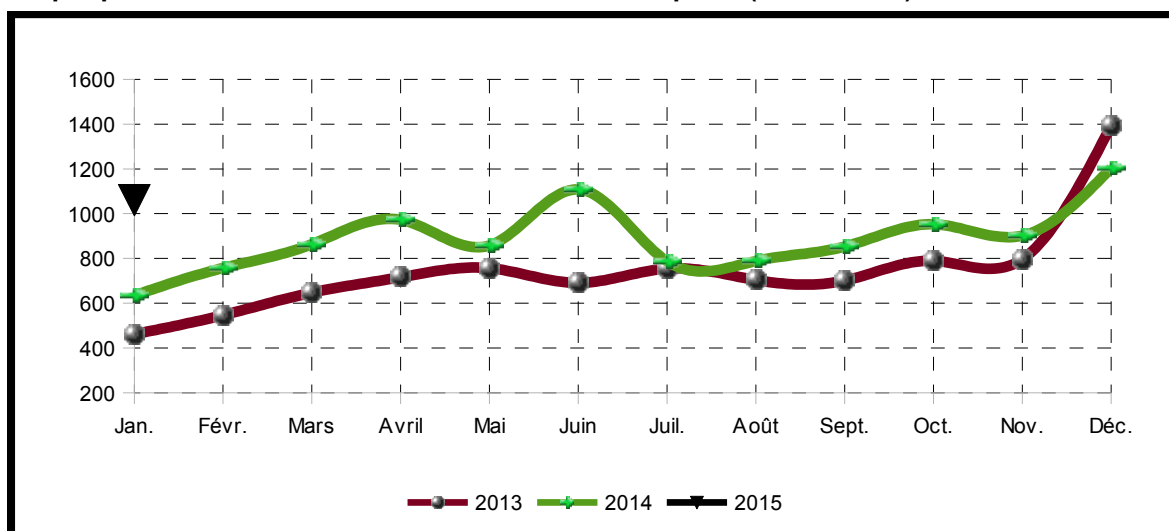
* Données provisoires pour janvier 2015

Graphique 13 : Taux débiteurs moyens des banques dans l'UEMOA (en pourcentage)



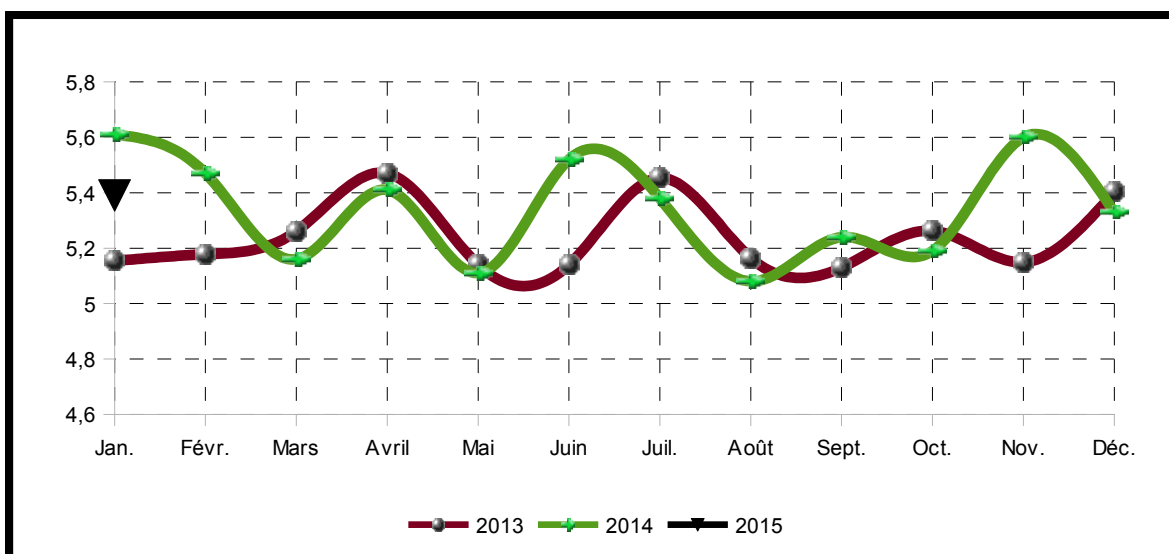
Source : BCEAO.

Graphique 14 : Cumuls mensuels des crédits mis en place (en milliards)



Source : BCEAO.

Graphique 15 : Taux créditeurs moyens des banques dans l'UEMOA (en pourcentage)



Source : BCEAO.

Tableau 16 : Taux débiteurs moyens en fonction du débiteur

	Etat et organismes assimilés		Particuliers		Sociétés d'Etat et EPIC		Entreprises privées du secteur productif		Entreprises individuelles		Autres débiteurs		Ensemble	
	Déc 14	Janv 15	Déc 14	Janv 15	Déc 14	Janv 15	Déc 14	Janv 15	Déc 14	Janv 15	Déc 14	Janv 15	Déc 14	Janv 15
Bénin	6,56	6,56	9,88	9,88	7,51	7,51	7,95	7,95	11,08	11,08	6,37	6,37	7,89	7,89
Burkina			7,83	7,83	7,62	7,62	7,69	7,69	10,29	10,29	5,76	5,76	7,89	7,89
CI	10,70	11,00	8,24	10,27	6,52	6,50	5,95	6,76	5,05	4,57	5,86	6,16	6,11	6,40
GB	12,00	12,00	10,25	10,25			9,32	9,32			3,00	3,00	9,69	9,69
Mali	10,37	10,37	10,35	10,35			8,87	8,87	11,20	11,20	7,22	7,22	9,04	9,04
Niger	11,01	11,01	10,69	10,69	12,25	12,25	9,78	9,78	10,59	10,59	8,48	8,48	10,20	10,20
Sénégal	9,94	9,94	9,54	9,54	8,09	8,09	5,87	5,87	10,29	10,29	7,01	7,01	6,53	6,53
Togo			8,77	8,87			7,62	7,72	9,49	10,27	5,43	4,08	8,20	8,36

Source : BCEAO.

Tableau 17 : Taux débiteurs moyens en fonction de l'objet du crédit

	Habitation		Exportation		Equipement		Consommation		Trésorerie		Autres objets		Ensemble	
	Déc 14	Janv 15	Déc 14	Janv 15	Déc 14	Janv 15	Déc 14	Janv 15	Déc 14	Janv 15	Déc 14	Janv 15	Déc 14	Janv 15
Bénin	9,38	9,38	10,37	10,37	8,47	8,47	9,10	9,10	7,64	7,64	9,35	9,35	7,89	7,89
Burkina	6,66	6,66	7,51	7,51	8,48	8,48	7,15	7,15	7,76	7,76	8,38	8,38	7,89	7,89
CI	7,39	8,84	10,00	6,65	8,68	9,19	7,84	9,72	5,45	5,75	6,67	7,27	6,11	6,40
GB	11,38	11,38					9,47	9,47	9,35	9,35	11,04	11,04	9,69	9,69
Mali	8,18	8,18	10,31	10,31	9,14	9,14	11,25	11,25	8,71	8,71	8,26	8,26	9,04	9,04
Niger	8,22	8,22			10,55	10,55	10,17	10,17	10,12	10,12	10,96	10,96	10,20	10,20
Sénégal	7,95	7,95			8,27	8,27	8,85	8,85	5,66	5,66	8,36	8,36	6,53	6,53
Togo	8,48	8,04			8,82	8,80	8,36	8,68	8,08	8,20	8,04	8,35	8,20	8,36

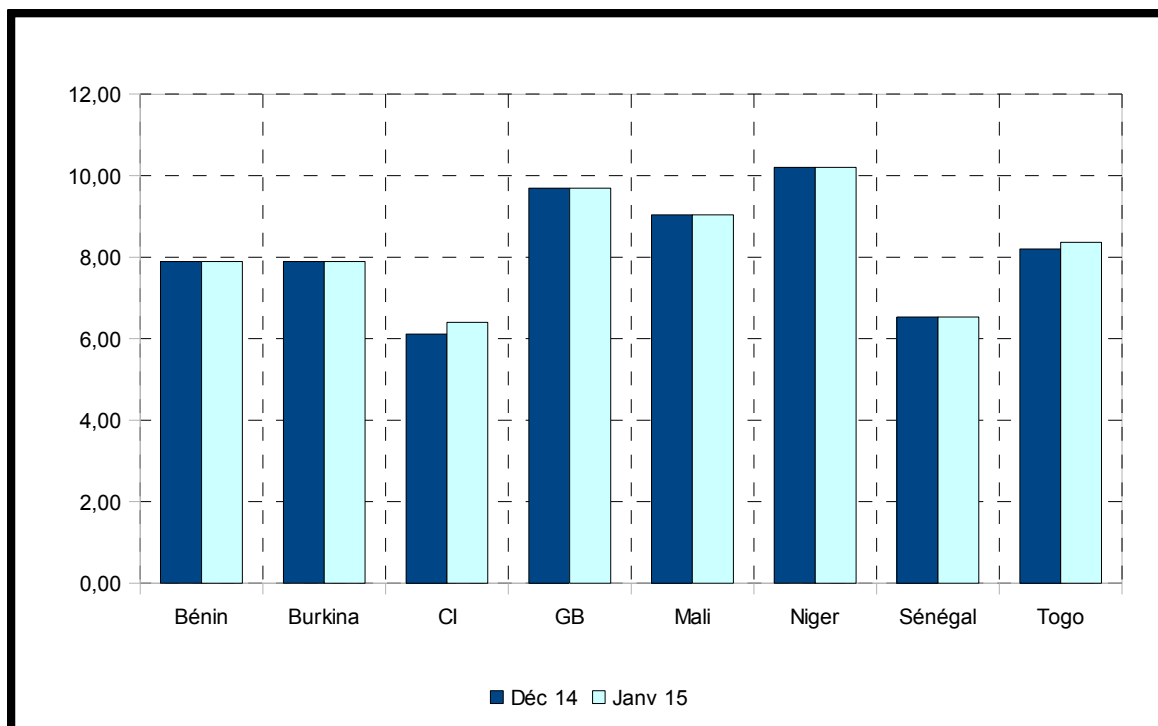
Source : BCEAO.

Tableau 18 : Taux créditeurs moyens par déposants

	Etat et organismes assimilés		Particuliers		Sociétés d'Etat et EPIC		Entreprises privées du secteur productif		Entreprises individuelles		Autres déposants		Ensemble	
	Déc 14	Janv 15	Déc 14	Janv 15	Déc 14	Janv 15	Déc 14	Janv 15	Déc 14	Janv 15	Déc 14	Janv 15	Déc 14	Janv 15
Bénin	6,80	6,80	4,83	4,83	6,64	6,64	5,86	5,86	3,75	3,75	6,01	6,01	6,11	6,11
Burkina	5,90	5,90	5,58	5,58	6,30	6,30	5,04	5,04	3,85	3,85	5,05	5,05	5,23	5,23
CI	4,99	6,25	5,19	4,94	4,72	4,77	5,36	5,00	4,11	4,56	5,05	5,66	4,98	5,12
GB							4,53	4,53			4,72	4,72	4,72	4,72
Mali	4,82	4,82	4,82	4,82	5,68	5,68	5,86	5,86			4,34	4,34	5,36	5,36
Niger	5,61	5,61	4,96	4,96	5,73	5,73	6,09	6,09	5,68	5,68	6,23	6,23	5,82	5,82
Sénégal	5,10	5,10	4,19	4,19	5,92	5,92	5,92	5,92	2,41	2,41	5,84	5,84	5,70	5,70
Togo	4,83	5,10	4,12	4,68	5,73	5,70	5,16	5,39	4,32	4,76	5,59	5,60	5,22	5,38

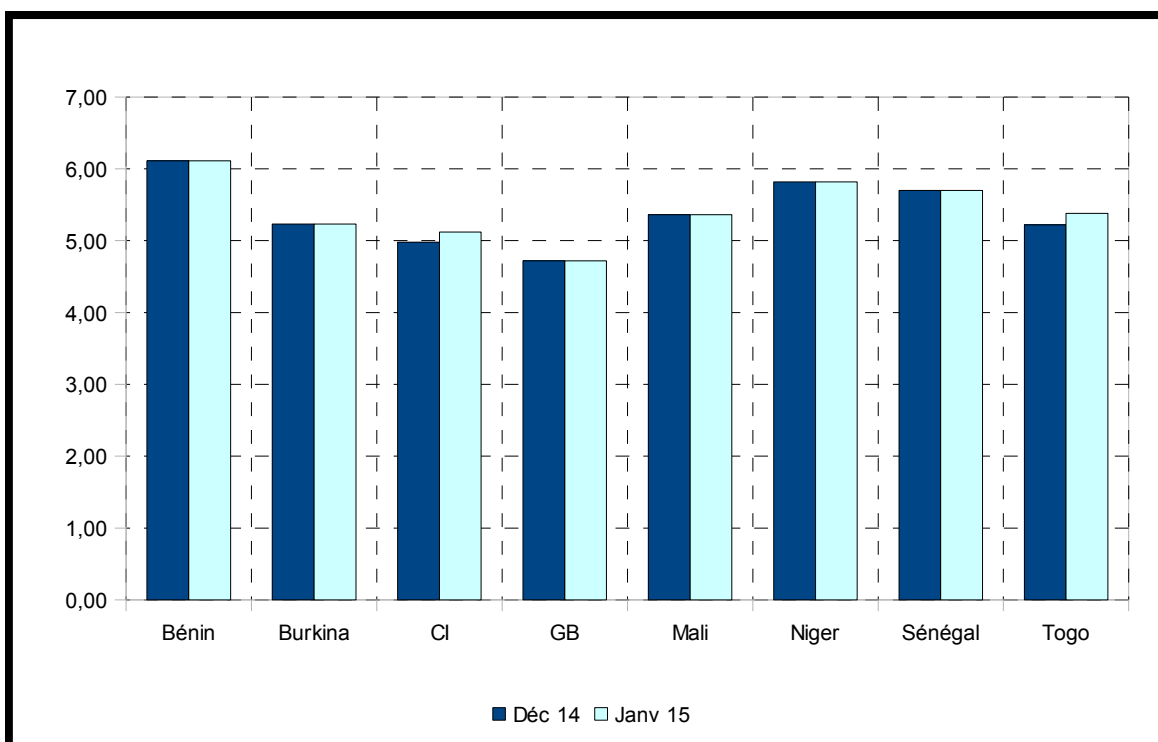
Source : BCEAO.

Graphique 16 : Taux d'intérêt débiteurs moyens par pays (en pourcentage)



Source : BCEAO.

Graphique 17 : Taux d'intérêt créditeurs moyens par pays (en pourcentage)



Source : BCEAO.

2.2.3 Marché monétaire

Tableau 19 : Evolution des taux du marché monétaire (moyennes mensuelles)

	déc. 12	déc. 13	oct. 14	nov. 14	déc. 14	janv. 15
Guichet du prêt marginal UMOA	4,00	3,50	3,50	3,50	3,50	3,50
Injection de liquidités à une semaine (taux marg.)	3,00	2,52	2,51	2,51	2,51	2,52
Taux interbancaire à 1 jour UMOA	3,96	3,23	4,00	3,88	3,83	3,48
Taux interbancaire à 1 semaine UMOA	3,74	3,12	3,43	3,17	3,44	3,53
Taux interbancaire à 1 mois UMOA	5,29	5,15	5,10	5,14	5,16	5,21
Taux d'usure UMOA	18,00	18,00	15,00	15,00	15,00	15,00

Source : BCEAO.

Tableau 20 : Evolution des volumes des transactions sur le marché monétaire

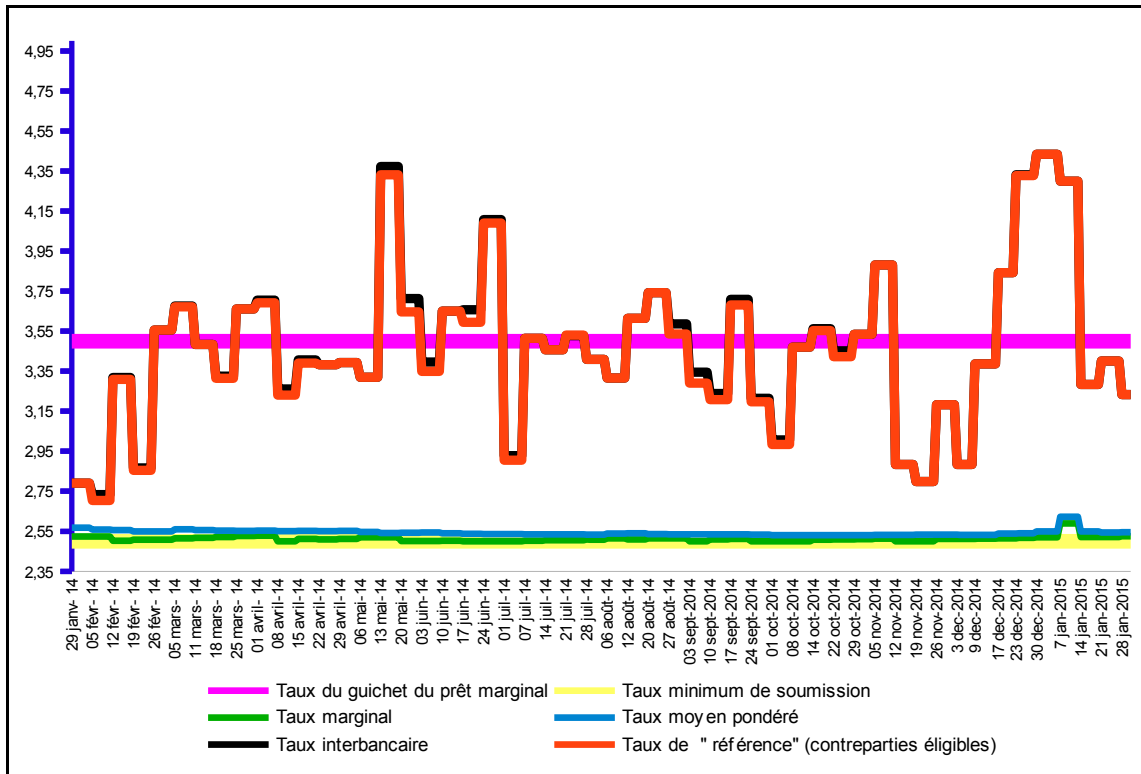
Semaines	Août 2014				septembre					Octobre 2014			
	1	2	3	4	1	2	3	4	5	1	2	3	4
Montant mis en adjudication (en mds de F.CFA)	1 250,0	1 325,0	1 300,0	1 300,0	1 300,0	1 275,0	1 250,0	1 225,0	1 225,0	1 225,0	1 200,0	1 200,0	1 275,0
Soumissions proposées (en mds de F.CFA)	1 350,7	1 284,3	1 270,5	1 251,1	1 254,4	1 225,3	1 170,4	1 166,6	1 181,2	1 155,8	1 159,39	1 257,5	1 336,4
Montant retenu	1 250,0	1 284,3	1 270,5	1 251,1	1 254,4	1 225,3	1 170,4	1 166,6	1 181,2	1 155,8	1 159,4	1 200,0	1 275,0
Taux marginal	2,52	2,51	2,51	2,51	2,50	2,51	2,51	2,50	2,50	2,50	2,51	2,51	2,51
Taux moyen pondéré	2,54	2,54	2,54	2,54	2,54	2,54	2,54	2,53	2,53	2,53	2,53	2,53	2,53
Taux interbancaire (toutes maturités)	4,12	3,90	3,89	4,36	4,36	4,17	4,04	4,06	3,71	4,17	4,12	4,17	3,97
Taux interbancaire à 1 semaine	3,41	3,32	3,61	3,74	3,74	3,34	3,24	3,71	3,21	3,01	3,47	3,56	3,45
Taux du guichet de prêt marginal	2,52	2,51	2,51	2,51	2,50	2,51	2,51	2,50	2,50	3,50	3,50	3,50	3,50
Volume des opérations interbancaires (toutes maturité)	112,5	135,0	120,5	120,5	120,5	94,4	96,9	103,5	88,6	93,8	114,20	135,00	141,10
Volumes des opérations interbancaires (une semaine)	43,3	78,5	91,0	50,3	50,3	50,1	51,3	38,3	55,8	43,8	55,8	78,3	74,5
Encours des prêts interbancaires (en mds de F.CFA)	231,8	256,0	272,3	271,7	271,7	257,9	274,0	265,4	243,1	221,5	230,3	205,6	224,1
Encours du prêt marginal (en mds de F.CFA)	106,7	23,9	35,7	28,6	50,8	30,9	46,6	15,3	28,3	13,6	25,3	25,1	60,8

Source : BCEAO

Semaines	Novembre 2014				Décembre 2014				Janvier 2015			
	1	2	3	4	1	2	3	4	1	2	3	4
Montant mis en adjudication (en mds de F.CFA)	1 350,0	1 325,0	1 325,0	1 325,0	1 425,0	1 400,0	1 400,0	1 450,0	1 600,0	1 600,0	1 550,0	1 475,0
Soumissions proposées (en mds de F.CFA)	1 308,9	1 222,7	1 331,2	1 352,5	1 397,7	1 287,1	1 455,6	1 550,6	1 450,3	1 445,8	1 455,4	1 445,9
Montant retenu	1 308,9	1 222,7	1 325,0	1 325,0	1 397,7	1 287,1	1 400,0	1 450,0	1 450,3	1 445,8	1 455,4	1 445,9
Taux marginal	2,51	2,50	2,50	2,51	2,51	2,51	2,52	2,52	2,52	2,52	2,52	2,53
Taux moyen pondéré	2,53	2,53	2,53	2,53	2,53	2,53	2,54	2,54	2,55	2,55	2,54	2,54
Taux interbancaire (toutes maturités)	4,32	3,59	3,70	3,87	3,59	3,83	4,42	4,59	4,82	4,48	4,15	4,33
Taux interbancaire à 1 semaine	3,88	2,88	2,80	3,18	2,88	3,39	3,84	4,33	4,30	3,28	3,40	3,23
Taux du guichet de prêt marginal	3,50	3,50	3,50	3,50	3,50	3,50	3,50	3,50	3,50	3,50	3,50	3,50
Volume des opérations interbancaires (toutes maturité)	113,1	114,9	133,5	126,5	150,7	180,1	136,0	113,5	67,4	95,2	113,1	145,5
Volumes des opérations interbancaires (une semaine)	66,2	66,7	76,0	75,3	102,0	108,5	68,5	39,5	18,0	36,5	33,6	52,5
Encours des prêts interbancaires (en mds de F.CFA)	252,4	260,0	280,5	269,0	306,3	335,2	297,3	290,9	257,7	263,2	277,8	313,7
Encours du prêt marginal (en mds de F.CFA)	36,3	32,8	19,0	20,9	14,0	15,0	43,1	30,8	70,5	26,0	13,4	13,4

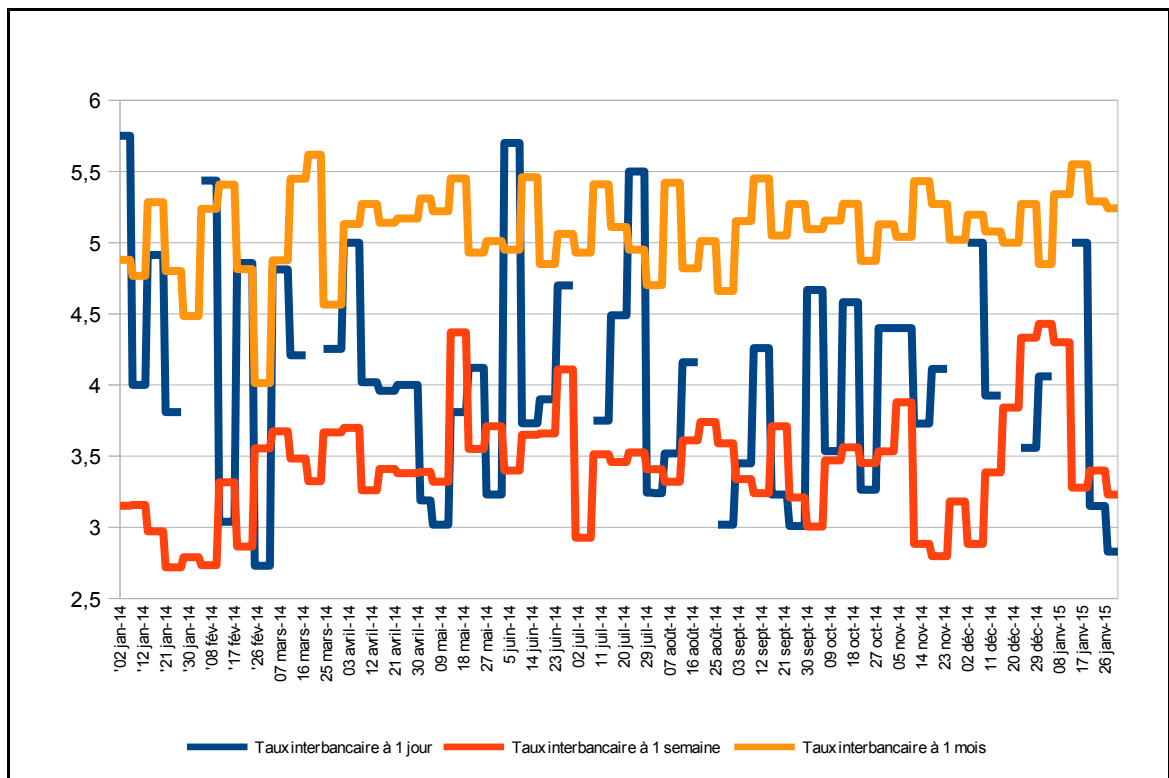
Source : BCEAO.

Graphique 18 : Evolution des taux d'intérêt du marché monétaire (en %)



Source : BCEAO.

Graphique 19 : Evolution des taux interbancaires selon les maturités (en %)



Source : BCEAO.

2.2.4 Marché financier

Tableau 21 : Evolution de la Bourse Régionale des Valeurs Mobilières (BRVM)

Secteurs	Indices sectoriels base 100 au 15 septembre 1998			Capitalisation Boursière (en milliards de FCFA)		
	janvier 14	décembre 14	janvier 15	janvier 14	décembre 14	janvier 15
BRVM 10	266,5	267,5	260,5	-	-	-
BRVM Composite	246,7	258,1	253,0	5 988,6	6 319,7	6 195,1
Marché Droits	-	-	-	0,0	0,0	0,0
Marché obligataire	-	-	-	1 066,5	1 139,0	1 137,7
Capitalisation totale	-	-	-	7 055,2	7 458,7	7 332,8

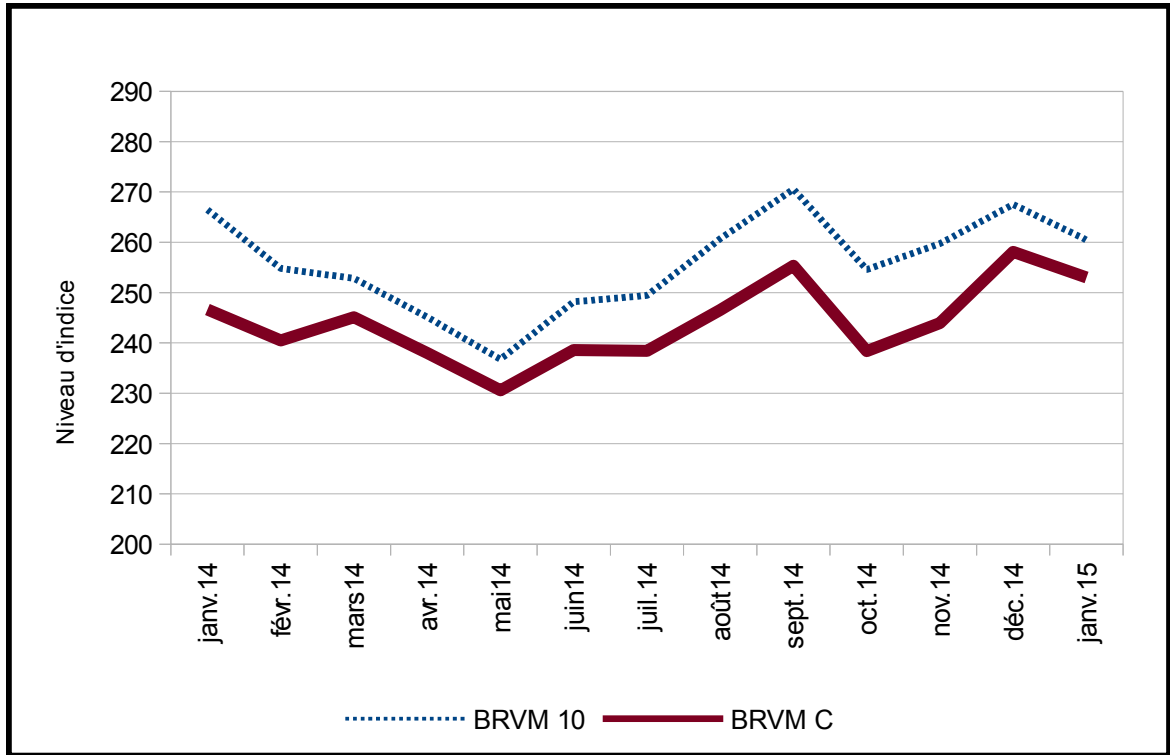
Source: BRVM / SGI.

Tableau 22 : Evolution des volumes et valeurs transigés

	2012	2013		2014		2015
	décembre	novembre	décembre	novembre	décembre	janvier
Volume des transactions (en milliers de titres)	1 941,0	6 558,1	6 401,9	4 914,9	11 131,2	2 465,8
Valeur des transactions (en millions de FCFA)	13 649,6	9 445,1	14 007,6	27 632,8	34 957,7	9 837,5
Titre le plus actif (en milliers de volume)	ETITG (1) 211)	ETITG (6269,4)	ETITG (5 594)	ETIT (3 175)	ETIT (10 132)	ETIT (2) 021)
Titre le plus actif (en millions de FCFA)	SONATEL SN (566,9)	SONATEL SN (3 224,0)	SONATEL SN (4 841,1)	SONATEL SN (14 925,8)	BICI CI (10 418,0)	SONATEL SN (3 264,3)
Plus forte hausse						
- Titre	CROWN SIEM CI	NESTLE CI	SODE CI	SETAO CI	BOLLORE AF. LOG. CI	AIR LIQUIDE CI
- Variation	18,22%	43,55%	38,31%	71,21%	48,63%	41,18%
Plus forte baisse						
- Titre	SMB CI	SAPH CI	MOVIS CI	SAFCA CI	MOVIS CI	BOLLORE AF. LOG. CI
- Variation	-20,00%	-10,73%	-6,76%	-9,34%	-14,33%	-30,91%

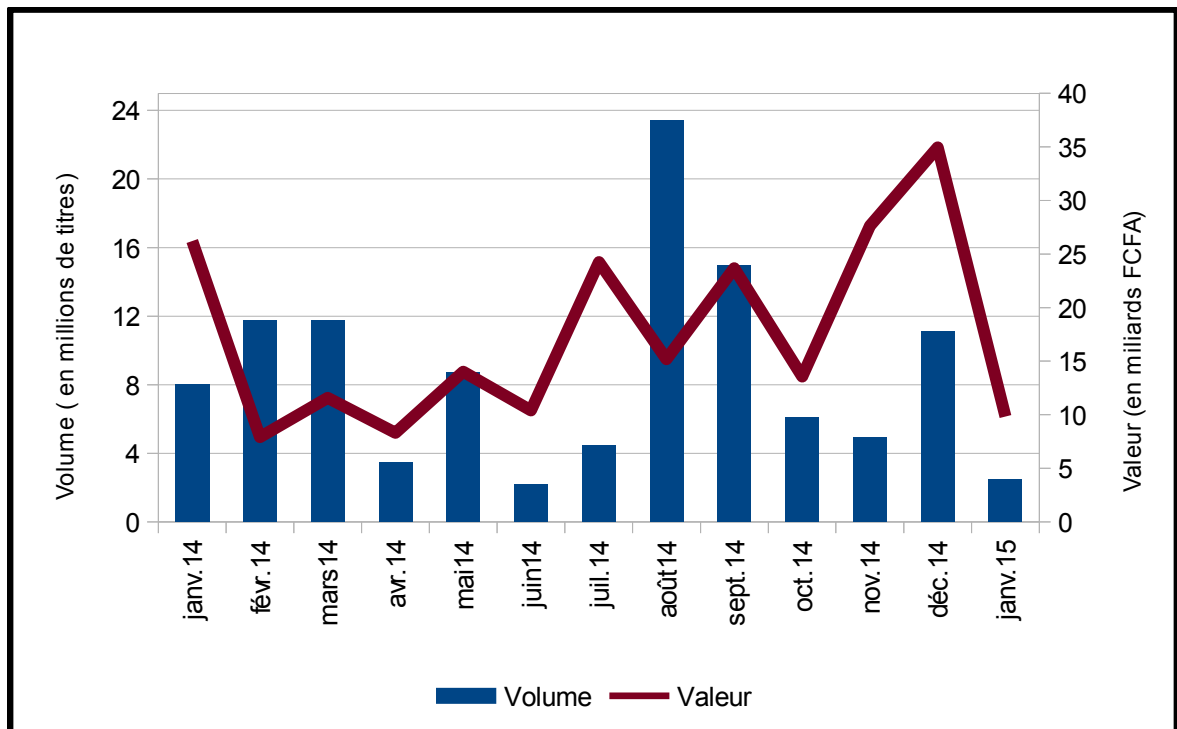
Source: BRVM / SGI.

Graphique 20 : Evolution des indices de la Bourse Régionale des Valeurs Mobilières



Source : BRVM / SGI.

Graphique 21 : Evolution des volumes et des valeurs transigés



Source : BRVM / SGI.

Glossaire

Agrégats de la masse monétaire : stocks à la fin de période de la « Masse monétaire », de la « Circulation fiduciaire », des « Dépôts à terme en banque » et « Dépôts à vue en banque », notamment.

Contreparties de la masse monétaire : stocks à la fin de période des « Avoirs Extérieurs Nets », de la « Position Nette du Gouvernement », du « Crédit à l'intérieur », du « Crédit à l'économie » et de « Refinancement de la BCEAO ».

Crédits mis en place par les banques : total du volume des crédits octroyés par les banques primaires à la clientèle au cours de la période.

Indicateur synthétique de conjoncture : appréciation qualitative des opinions des chefs d'entreprises dans les secteurs d'activité économique tels que la production industrielle, le commerce, les bâtiments et travaux publics et les services marchands. Il résulte d'une synthèse algébrique des différents indicateurs sectoriels de l'activité.

Indice du chiffre d'affaires du commerce : évolution des ventes des produits dans le commerce de détail (grandes surfaces). Les produits sont regroupés en groupes : « Produits pétroliers », « Produits alimentaires », « Articles d'habillement », « Equipement du logements », « Produits pharmaceutiques et cosmétiques » et « Automobiles et motocycles ».

Indice de la production industrielle : évolution, en quantité physique (en volume), des biens produits par les entreprises industrielles. Les unités concernées sont celles des branches « Extractive », « Manufacturière » et « Energie et eau ».

Inflation en glissement annuel : variation en pourcentage de l'indice des prix à la consommation d'un mois donné par rapport à celui du même mois de l'année précédente.

Inflation en moyenne annuelle : variation en pourcentage de la moyenne de l'indice des prix à la consommation calculée sur les douze (12) mois de l'année par rapport à la moyenne obtenue l'année précédente.

Nouveaux dépôts bancaires : cumul du montant déposé par les agents économiques auprès des banques primaires au cours de la période.

Taux d'intérêt créditeur moyen : moyenne des taux que les banques primaires appliquent à la clientèle lors des dépôts, pondérée par le montant du dépôt.

Taux d'intérêt débiteur moyen : moyenne des taux que les banques primaires appliquent à la clientèle lors de mise en place du crédit, pondérée par le montant du crédit.



BCEAO
BANQUE CENTRALE DES ETATS
DE L'AFRIQUE DE L'OUEST

Avenue Abdoulaye Fadiga
BP 3108 - Dakar - Sénégal
www.bceao.int