



BCEAO

BANQUE CENTRALE DES ETATS
DE L'AFRIQUE DE L'OUEST

**BULLETIN MENSUEL DE LA CONJONCTURE
ECONOMIQUE DANS L'UEMOA
A FIN SEPTEMBRE 2012**



BCEAO

BANQUE CENTRALE DES ETATS
DE L'AFRIQUE DE L'OUEST

Siège - Avenue Abdoulaye FADIGA
BP : 3108 - DAKAR (Sénégal)
Tél. : +221 33 839 05 00
Télécopie : +221 33 823 93 35
Télex : BCEAO 21833 SG /
21815 SG / 21530 SG / 21597 SG
Site internet : <http://www.bceao.int>

Directeur de Publication

Bassambié BATIONO
*Directeur de la Recherche
et de la Statistique*
Email : courriers.drs@bceao.int

Impression :

Imprimerie de la BCEAO
BP : 3108 - DAKAR

ISSN 08505756



BCEAO
BANQUE CENTRALE DES ETATS
DE L'AFRIQUE DE L'OUEST

**BULLETIN MENSUEL DE LA CONJONCTURE ECONOMIQUE DANS L'UEMOA
A FIN SEPTEMBRE 2012 (*)**

Octobre 2012

(*) : *Ce bulletin est publié au plus tard le dernier jour du mois suivant celui sous revue.*



PLAN

<i>PRINCIPAUX CONSTATS</i>	3
I - ENVIRONNEMENT INTERNATIONAL	5
1.1 – <i>SECTEUR REEL</i>	5
1.1.1. Inflation dans les principaux pays partenaires.....	5
1.1.2. Prix des produits pétroliers.....	5
1.1.3. Prix des principales matières premières.....	7
1.2 - <i>SECTEUR MONETAIRE ET FINANCIER</i>	9
1.2.1. Taux directeurs des Banques Centrales des principaux partenaires.....	9
1.2.2. Taux de change des principales devises.....	9
1.2.3. Principaux indicateurs sur les marchés financiers internationaux.....	9
II - CONJONCTURE INTERNE	11
2.1 - <i>SECTEUR REEL</i>	11
2.1.1. Activité économique (ISC, IPI, BTP, ICA, Services marchands).....	11
2.1.2. Inflation dans l'Union.....	13
2.2 - <i>SECTEUR MONETAIRE ET FINANCIER</i>	15
2.2.1. Situation monétaire globale.....	15
2.2.2. Conditions de banque.....	17
2.2.3. Marché monétaire.....	21
2.2.4. Marché financier.....	23

PRINCIPAUX CONSTATS SUR LA CONJONCTURE A FIN SEPTEMBRE 2012

- *Les cours mondiaux du pétrole brut (moyenne WTI, BRENT, DUBAI) sont ressortis en hausse, en rythme mensuel, de 0,9% en septembre 2012, après celle de 7,6% enregistrée le mois précédent. L'évolution des cours des principales matières premières exportées par les pays de l'Union est marquée par une progression, en rythme mensuel, du cours du cacao (+3,5%) et du caoutchouc (+2,4%). L'indice des cours des produits alimentaires a baissé de 2,1%, en rythme mensuel, en septembre 2012, influencé par le repli des cours du lait et du sucre. En revanche, une progression des prix mondiaux du blé et du riz a été observée en septembre 2012.*
- *Les taux directeurs des principales Banques Centrales ont connu un statu quo au cours du mois de septembre 2012.*
- *Les indicateurs des principales places boursières internationales ont poursuivi leur orientation haussière à fin septembre 2012, à l'exception du CAC 40, qui a enregistré une baisse de 1,7%.*
- *Sur le marché des changes, la monnaie européenne s'est appréciée vis-à-vis du dollar des Etats-Unis (2,5%), du yen japonais (1,4%) et de la livre sterling (0,4%). Par contre, elle ressort en repli de 7,9%, 4,2% et 3,3%, en glissement annuel, respectivement par rapport à la livre sterling, au dollar et au yen japonais.*
- *L'orientation favorable de l'indicateur Synthétique de Conjoncture de la Banque Centrale s'est poursuivie en septembre 2012. Cette évolution reflète la bonne tenue de l'activité économique dans les secteurs du commerce et des services, ainsi que dans l'industrie.*
- *L'indice de la production industrielle est ressorti en hausse de 1,0%, en glissement annuel, au cours du mois de septembre 2012, après celle de 2,0% enregistrée un mois plus tôt.*
- *L'indice du chiffre d'affaires du commerce de détail a, quant à lui, augmenté de 11,1% en septembre 2012, par rapport à la même période de l'année passée, contre une hausse de 11,9% relevée le mois précédent.*
- *Le taux d'inflation en glissement annuel est ressorti à 2,7% à fin septembre 2012 contre 2,4% à fin août 2012. Cette accélération est liée à l'augmentation du prix du gaz au Bénin et au Mali ainsi qu'au renchérissement des produits de la pêche dans la plupart des pays, notamment au Sénégal.*
- *Les taux d'inflation les plus élevés ont été observés au Bénin (7,4%) et au Mali (4,7%). Le taux élevé au Bénin est dû à la progression, en rythme annuel, des prix des carburants vendus en vrac, avec des effets induits sur les tarifs des services de transport, à la suite des mesures de réduction de la subvention des prix des carburants au Nigeria. Au Mali, les tensions sur les prix des produits alimentaires, des carburants et du gaz sont accentuées par l'impact de la crise socio-politique.*
- *Le taux d'inflation sous-jacente en glissement annuel, calculé en excluant les prix les plus volatils, est ressorti à 2,4% à fin septembre 2012 contre 2,5% à fin août 2012.*

PRINCIPAUX CONSTATS SUR LA CONJONCTURE A FIN SEPTEMBRE 2012 (SUITE)

- *Au cours du mois de septembre 2012, la BCEAO a poursuivi ses opérations d'appel d'offres d'injection de liquidité. La moyenne des soumissions hebdomadaires est passée de 487,5 milliards en août 2012 à 431,2 milliards en septembre 2012, soit un repli de 56,3 milliards. Le taux moyen pondéré sur le guichet hebdomadaire est ressorti relativement stable, passant de 3,07% en août 2012 à 3,06% au cours du mois sous revue. Sur le guichet mensuel, le montant mis en adjudication est passé de 400 milliards à 450 milliards en septembre 2012. Le taux moyen pondéré est ressorti à 3,16% contre 3,22% lors de la précédente adjudication.*
- *L'évolution du marché interbancaire de l'UEMOA a été marquée, en septembre 2012, par une hausse du volume des transactions, conjuguée à une baisse du taux d'intérêt. En effet, le volume moyen hebdomadaire des opérations interbancaires, toutes maturités confondues, s'est établi à 61,7 milliards contre 45,7 milliards en août 2012, tandis que le taux moyen pondéré des opérations a reculé de 23 points de base pour se situer à 4,37% en septembre 2012. Cette évolution reflète la tendance sur le marché à une semaine, compartiment le plus dynamique. En effet, sur ce compartiment, le volume moyen des opérations est passé de 20,5 milliards à 34,7 milliards entre août et septembre 2012 et le taux moyen a diminué de 59 points de base, pour se fixer à 3,89% en septembre 2012.*
- *Les données provisoires issues de l'enquête sur les conditions de banque indiquent une remontée des taux d'intérêt au sein de l'UEMOA. Ainsi, à l'échelle régionale, le taux débiteur moyen, calculé hors prêts au personnel des banques, charges et taxes, est passé de 8,04% en août 2012 à 8,10% au cours du mois sous revue. La hausse des taux a concerné principalement la clientèle financière, les sociétés d'Etat et les entreprises individuelles. Le taux de rémunération des dépôts de la clientèle s'est légèrement replié, passant de 5,09% en août 2012 à 5,04% en septembre 2012.*
- *Au cours du mois de septembre 2012, l'activité sur la Bourse Régionale des Valeurs Mobilières (BRVM) s'est inscrite en hausse sur l'ensemble de ses compartiments, par rapport à août 2012. En effet, d'un mois à l'autre, les indices BRVM 10 et BRVM composite ont progressé, respectivement de 0,6% et 1,0%. La capitalisation totale du marché est ressortie à 4.235,6 milliards en septembre 2012 contre 4.174,5 milliards un mois auparavant, soit une augmentation de 1,5%. Cette évolution est essentiellement induite par une progression, en rythme mensuel de 1,8% de la capitalisation du marché des actions et de 0,1% de celle du marché obligataire.*

I. ENVIRONNEMENT INTERNATIONAL

1.1 – SECTEUR REEL

1.1.1 Inflation dans les principaux pays partenaires

Tableau 1 : Evolution de l'inflation dans les principaux pays partenaires de l'UEMOA

	Evolution moyenne (en %)					Glissement annuel (en %)				
	2007	2008	2009	2010	2011	sept-11	juin-12	juil-12	août-12	sept-12
Zone euro	2,1	3,3	0,3	1,6	2,7	3,0	2,4	2,4	2,6	2,6
<i>dont France</i>	1,5	2,8	0,1	1,7	2,3	2,4	2,3	2,2	2,4	2,2
Etats-Unis	2,9	3,8	-0,3	1,6	3,2	3,9	1,7	1,4	1,7	2,0
Japon	0,1	1,4	-1,3	-0,7	0,0	0,0	-0,2	-0,4	-0,4	-0,3
Ghana	10,7	16,5	19,3	10,8	8,7	8,4	9,4	9,5	9,5	9,4
Nigeria	5,4	11,6	12,5	12,4	10,9	10,3	12,9	12,8	11,7	11,3
<i>pour mémoire : UEMOA</i>	2,4	7,4	0,4	1,4	3,9	3,8	2,1	2,3	2,4	2,7

Sources : Instituts Nationaux de la Statistique, Eurostat, BCEAO.

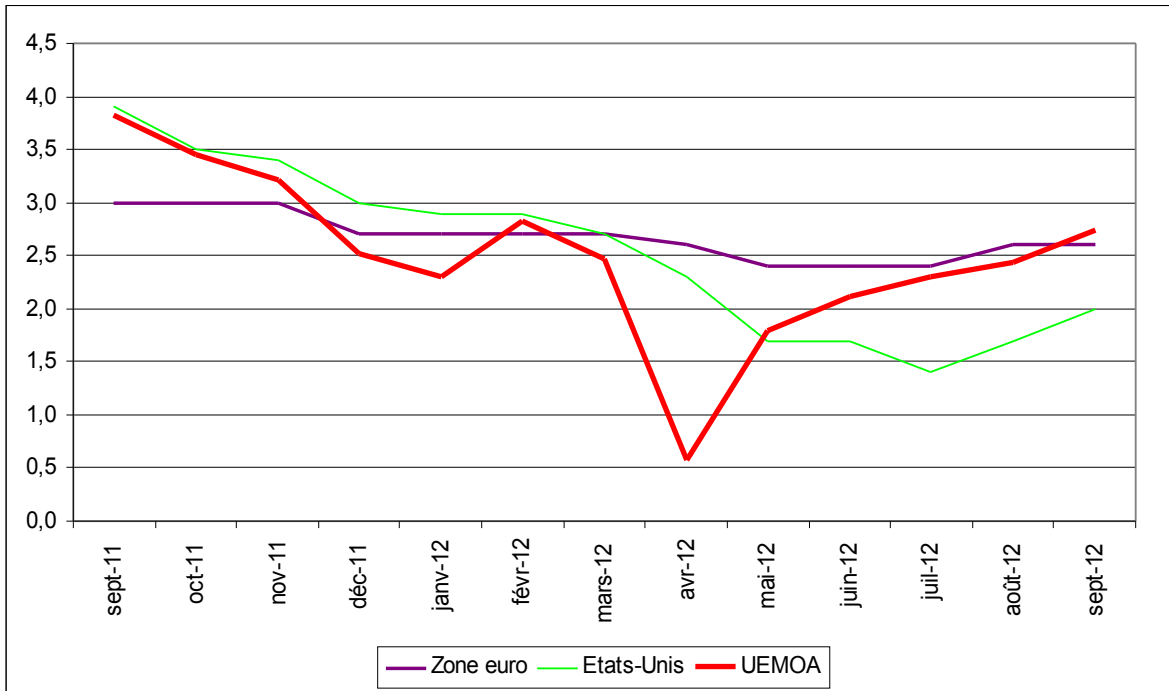
1.1.2 Prix des produits pétroliers

Tableau 2 : Cours du baril de pétrole (moyenne WTI, BRENT, DUBAI) et du taux de change euro/dollar

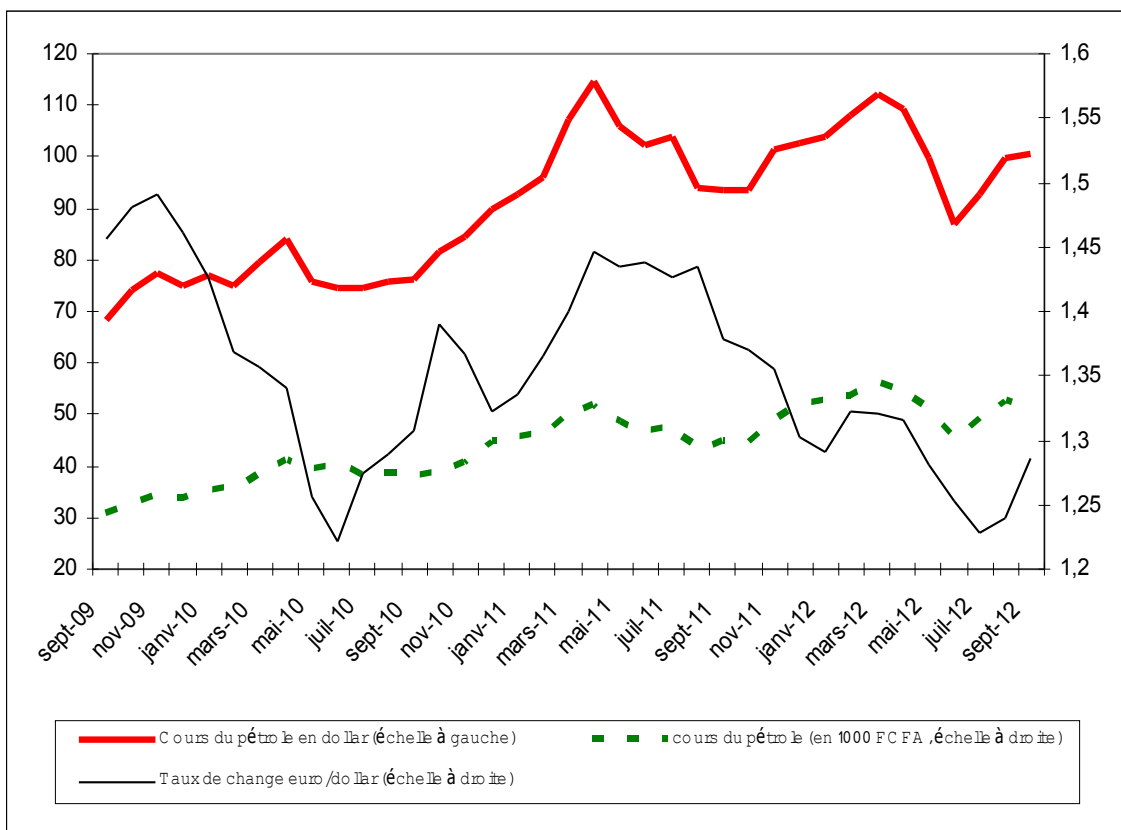
	avril-12	mai-12	juin-12	juil-12	août-12	sept-12
Cours du pétrole en dollar						
cours	109,2	99,7	87,0	92,7	99,8	100,7
variation mensuelle (en %)	-2,7	-8,7	-12,8	6,6	7,6	0,9
Cours du dollar en FCFA						
cours	498,6	512,2	523,7	533,8	529,0	510,2
variation mensuelle (en %)	0,3	2,7	2,2	1,9	-0,9	-3,5
Cours du pétrole en FCFA						
cours	54430	51068	45549	49503	52810	51383
variation mensuelle (en %)	-2,4	-6,2	-10,8	8,7	6,7	-2,7

Sources : Reuters, BCEAO.

Graphique 1 : Evolution comparée de l'inflation en glissement annuel (en %) en zone euro, aux Etats-Unis et dans l'UEMOA



Graphique 2 : Evolution des cours du pétrole brut et du taux de change euro/dollar



1.1.3 Prix des principales matières premières

Tableau 3 : Cours mondiaux des principaux produits alimentaires

	sept-11	mai 12	juin 12	juil 12	août 12	sept- 12
Produits alimentaires						
Indice (base 100 =2005)	175,5	169,7	168,8	184,6	185,9	182,0
Variation mensuelle (en %)	-3,7	-2,8	-0,5	9,4	0,7	-2,1
Cours du riz						
Cours en dollars/tonne	615,6	612,4	606,1	578,4	582,9	590,5
variation mensuelle (en %)	6,6	4,5	-1,0	-4,6	0,8	1,3
Cours du lait						
Cours en dollars/tonne	381,9	459,4	464,0	552,5	585,8	559,6
variation mensuelle (en %)	-3,0	4,3	1,0	19,1	6,0	-4,5
Cours du blé						
Cours en dollars/tonne	314,0	264,4	276,2	345,7	349,4	353,4
variation mensuelle (en %)	-5,1	-0,7	4,5	25,2	1,1	1,2
Cours du sucre						
Cours en US cent/pound	30,8	25,7	25,0	25,8	25,2	24,3
variation mensuelle (en %)	-3,6	-4,8	-2,9	3,4	-2,4	-3,7

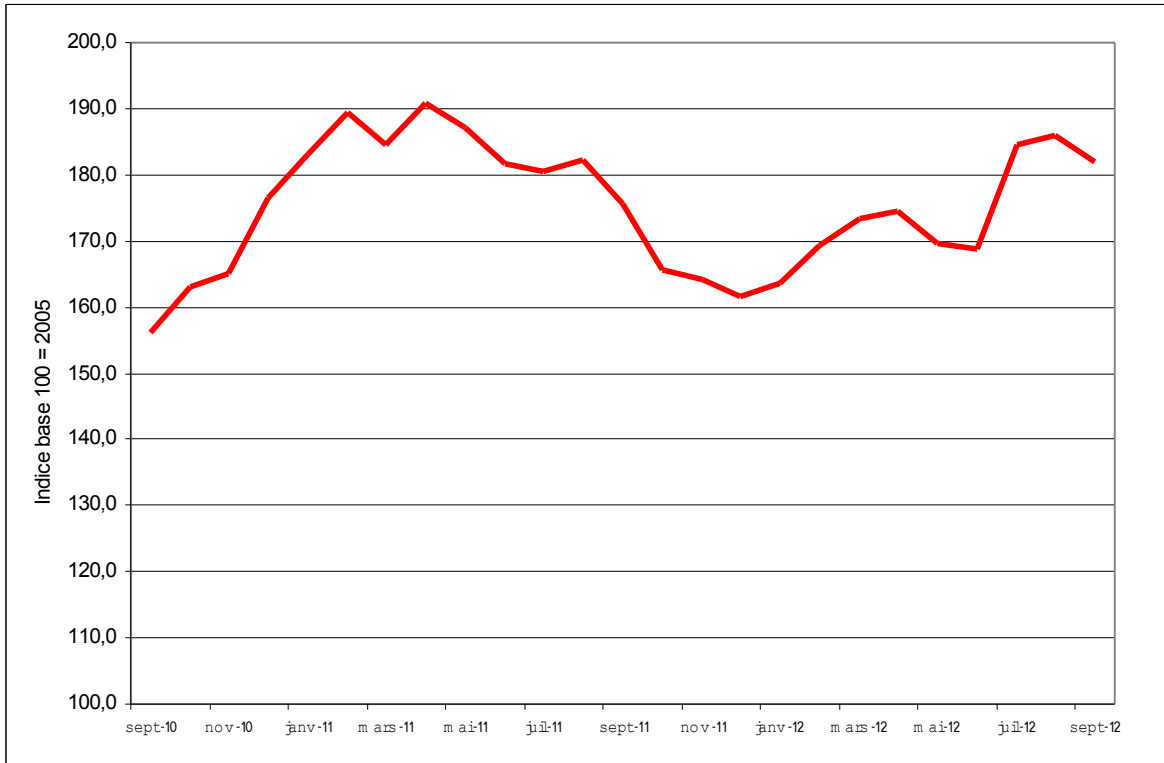
Sources : FMI, BCEAO.

Tableau 4 : Evolution des cours des principaux produits d'exportation de l'UEMOA

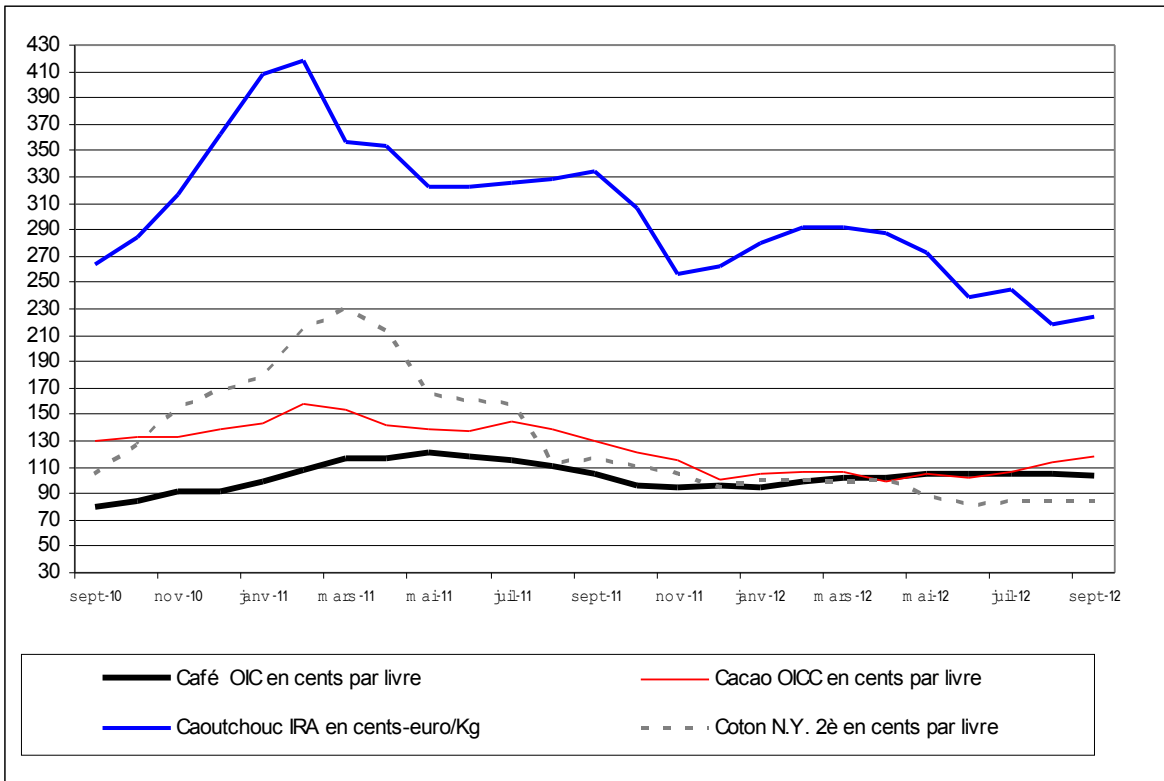
	sept-11	mai- 12	juin- 12	juil- 12	août- 12	sept- 12
Cours du café Robusta						
cours (OIC en cents par livre)	104,9	105,0	104,3	105,7	105,5	104,0
variation mensuelle (en %)	-5,4	2,1	-0,6	1,3	-0,2	-1,4
Cours du cacao						
cours (OICC en cents par livre)	130,7	105,0	102,7	106,9	113,9	117,9
variation mensuelle (en %)	-5,8	5,1	-2,1	4,0	6,6	3,5
Cours du coton						
cours (N.Y. 2è en cents par livre)	117,0	88,9	81,9	83,9	84,5	84,1
variation mensuelle (en %)	2,6	-11,0	-7,9	2,5	0,6	-0,4
Cours du caoutchouc						
cours (IRA en cents-euro/Kg)	334,9	272,5	238,9	244,8	219,0	224,1
variation mensuelle (en %)	2,1	-5,1	-12,3	2,5	-10,6	2,4

Sources : Reuters, BCEAO.

Graphique 3 : Evolution de l'indice des cours mondiaux des produits alimentaires



Graphique 4 : Evolution des cours des principaux produits d'exportation



1.2 – SECTEUR MONETAIRE ET FINANCIER

Tableau 5 : Taux directeurs des principales Banques Centrales (fin de période)

	nov-11	dec-11	avril-12	mai-12	juin-12	juillet-12	août-12	Sept-12
Zone euro (taux de refinancement)	1,25	1,00	1,00	1,00	1,00	0,75	0,75	0,75
Japon (Taux d'intervention)	0,10	0,10	0,10	0,10	0,10	0,10	0,10	0,10
USA (Taux objectif des fed funds)	0,25	0,25	0,25	0,25	0,25	0,25	0,25	0,25
Royaume-Uni (Bank Rate)	0,50	0,50	0,5	0,5	0,5	0,5	0,5	0,5

Sources : BCEAO, Banques Centrales

Tableau 6 : Taux de change des principales devises (cours de fin de période)

	Cours au 30 sept 2012	Cours au 31 août 2012	Cours au 30 sept 2011	Variation mensuelle	Glissement annuel	Variation sur 2012 *	Variation au 31 déc 2011	Variation au 31 déc 2010
Euro en dollars US	1,2930	1,2611	1,3503	2,5	-4,2	-0,1	-3,2	-7,2
Euro en Livre Sterling	0,7981	0,7952	0,8667	0,4	-7,9	-4,5	-3,0	-3,1
Euro en Yen japonais	100,37	98,96	103,79	1,4	-3,3	0,2	-7,8	-18,4

Sources : BCEAO, Banque de France

(*) Cours 31/07/2012 comparé au 31/12/2011

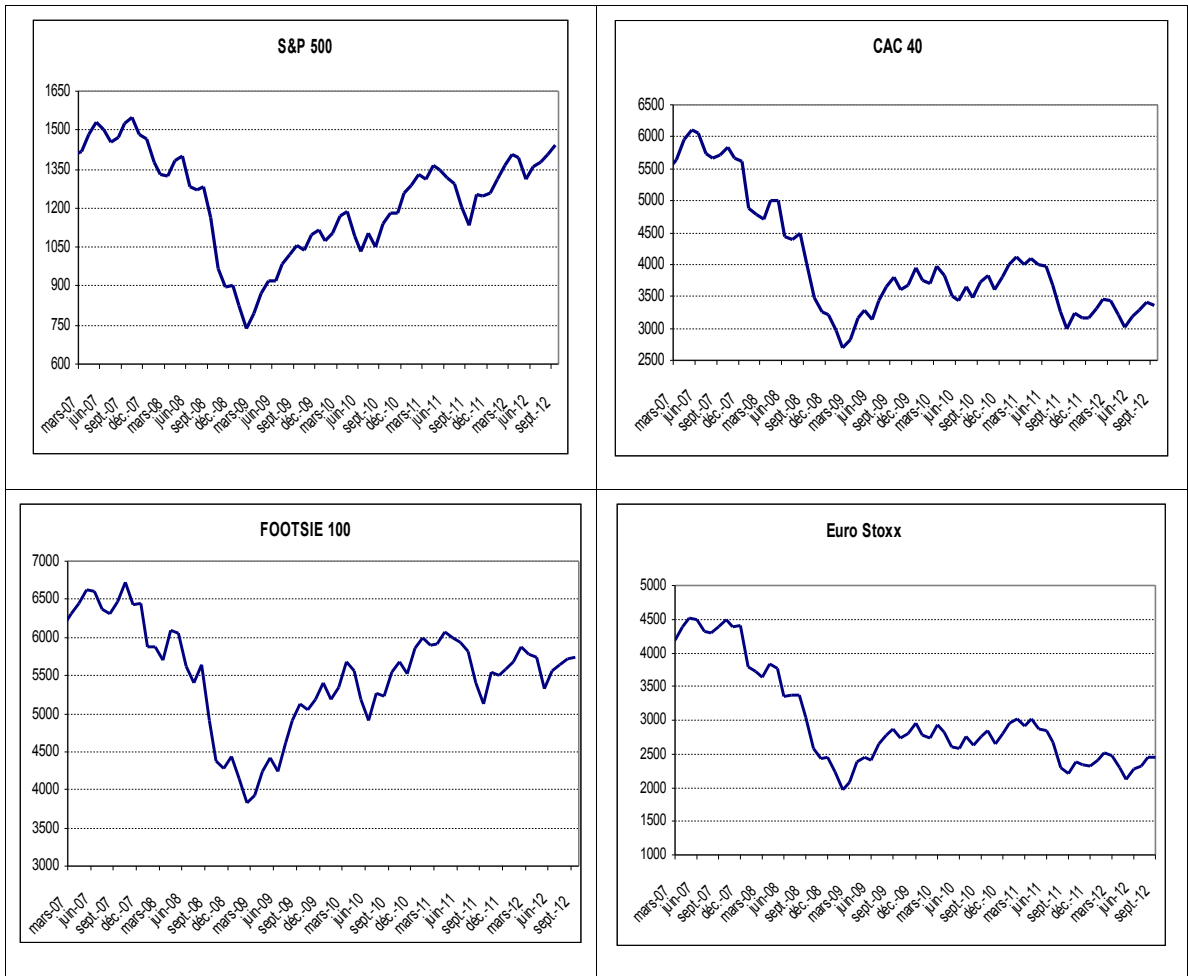
Tableau 7 : Principaux indicateurs sur les marchés financiers internationaux

	Cours au 30 sept 2012	Cours au 31 août 2012	Cours au 30 sept 2011	Variation mensuelle	Glissement annuel	Variation sur 2012 *	Variation	
							au 31 déc 2011	au 31 déc 2010
S&P 500	1 440,7	1 406,6	1 131,4	2,4	27,3	14,6	0,0	12,8
Dow Jones Industrial	13 437,1	13 090,8	10 913,4	2,6	23,1	10,0	5,5	11,0
CAC 40	3 354,8	3 413,1	2 982,0	-1,7	12,5	6,2	-17,0	-3,3
DAX	7 216,2	6 970,8	5 502,0	3,5	31,2	22,3	-14,7	16,1
EuroStoxx 50	2 454,3	2 440,7	2 212,1	0,6	10,9	5,9	-17,1	-5,8
FOOTSIE 100	5 742,1	5 711,5	5 128,4	0,5	12,0	3,0	-5,0	8,3
NIKKEI 225	8 870,2	8 839,9	8 700,3	0,3	2,0	4,9	-17,3	-3,0
Nasdaq composite	3 116,2	3 067,0	2 415,4	1,6	29,0	19,6	-3,5	19,0

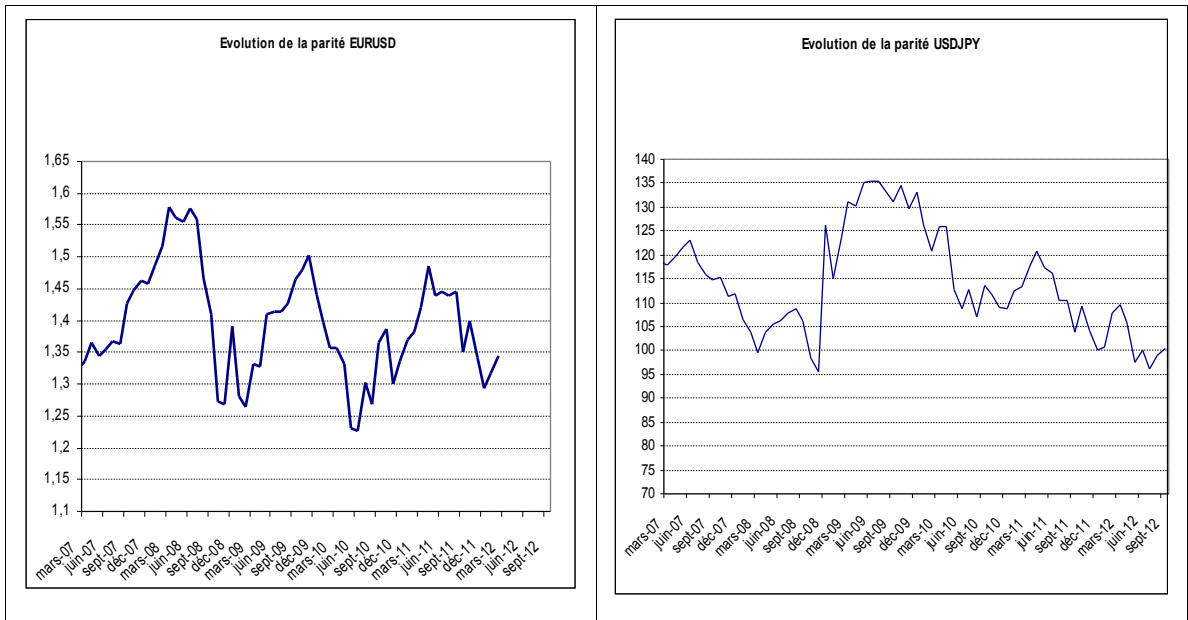
Source : BCEAO

(*) Cours 31/07/2012 comparé au 31/12/2011

Graphique 5 : Indices de quelques places boursières



Graphique 6 : Evolution des taux de change du dollar, de l'euro et du yen



II. CONJONCTURE INTERNE

2.1 – SECTEUR REEL

2.1.1 Activité économique

Tableau 8 : Evolution des indicateurs sectoriels¹ de l'activité économique dans l'UEMOA

	Evolution moyenne (en %)			Glissement annuel (en %)				
	2010	2011	2012 ²	déc-11	juin-12	juillet-12	août-12	Sept.-12*
Production Industrielle	-0,7	1,8	3,6	-6,0	2,5	1,5	2,0	1,0
Bâtiments et Travaux Publics	-5,8	-17,4	-10,9	-17,4	-10,3	-10,6	-9,7	-9,6
Activité Commerciale	7,6	7,4	17,8	16,8	18,2	13,3	11,9	11,1
Services Marchands	17,5	5,2	10,0	2,8	9,7	9,3	10,7	10,6
Indicateur Synthétique de la Conjoncture	5,7	-3,3	1,4	-5,0	2,3	2,0	2,1	1,7

Source : BCEAO

* Données estimées.

1 Pour la production industrielle et l'activité commerciale, il s'agit respectivement de l'Indice de la Production Industrielle (IPI) et de l'Indice du Chiffre d'Affaires (ICA). Pour le secteur des Bâtiments et Travaux Publics et celui des services marchands, il s'agit des soldes d'opinion d'un échantillon de chefs d'entreprises.

2 Pour l'année 2012, il s'agit de la moyenne sur les neuf premiers mois.

Tableau 9 : Evolution de l'Indicateur Synthétique de la Conjoncture (ISC) des pays de l'UEMOA**

	Evolution moyenne (en %)			Glissement annuel (en %)				
	2010	2011	2012 ²	déc-11	juin-12	juillet-12	août-12	Sept.-12*
Bénin	1,5	2,4	0,9	3,5	0,4	0,2	-0,1	-0,9
Burkina	11,1	16,1	11,5	10,1	15,0	14,4	11,0	9,2
Côte d'Ivoire	4,6	-22,3	-4,8	-23,4	-1,9	-1,2	0,9	1,1
Guinée-Bissau	6,6	13,3	-1,7	25,0	8,3	5,8	5,6	4,7
Mali	-5,8	-6,0	-6,6	-6,3	-6,1	-6,8	-8,0	-10,5
Niger	19,7	8,0	6,3	2,4	7,1	7,2	4,7	3,0
Sénégal	10,8	20,2	14,6	18,3	13,5	13,1	11,3	9,5
Togo	-6,9	2,4	1,4	3,5	-0,8	-0,4	2,0	1,0

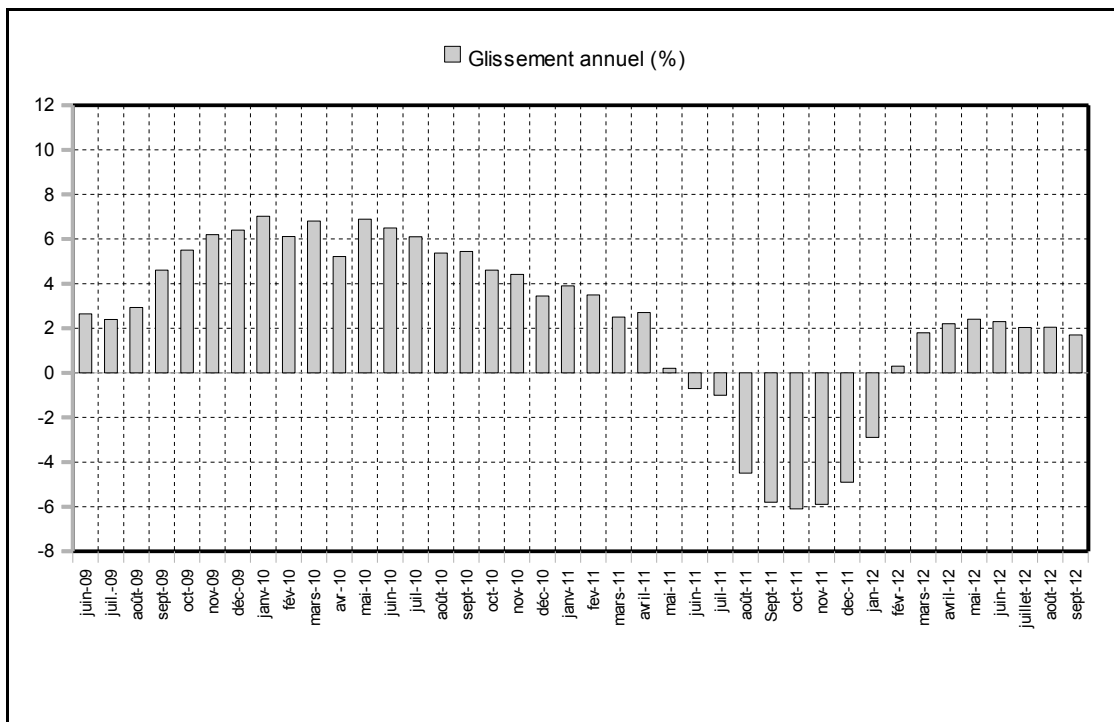
Source : BCEAO

* Données estimées.

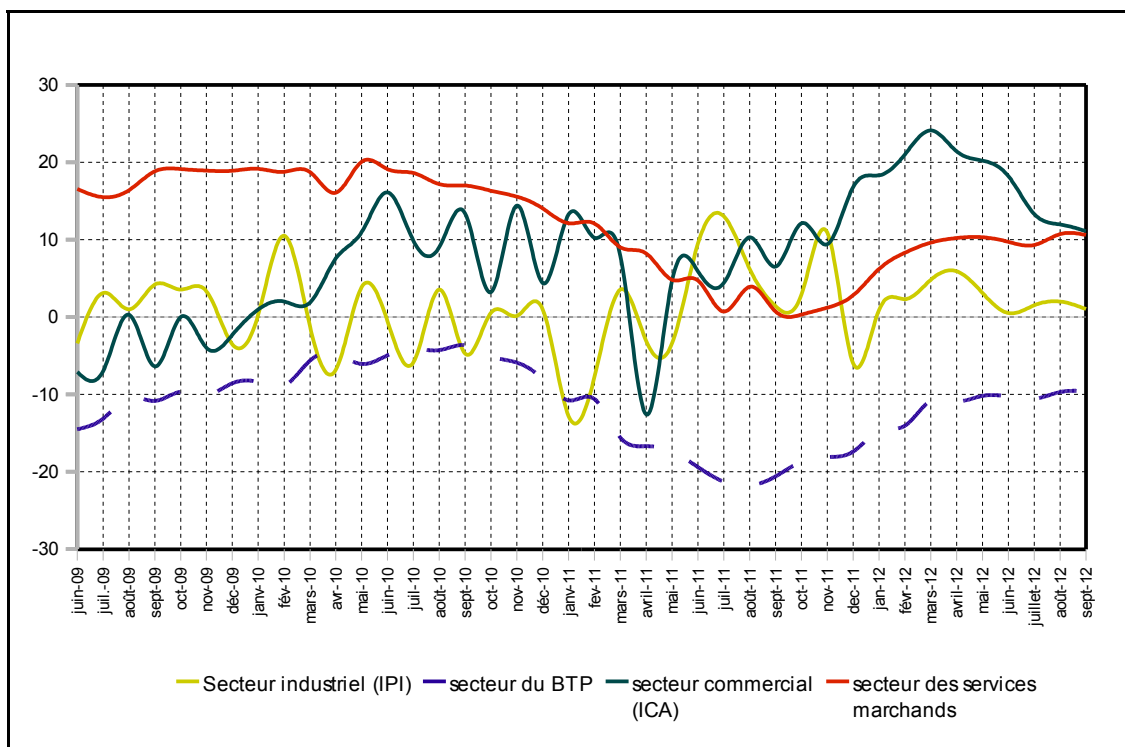
** Cet indicateur résulte d'une synthèse algébrique des indicateurs sectoriels de l'activité économique déterminés à partir des soldes d'opinion des chefs d'entreprises.

2 Pour l'année 2012, il s'agit de la moyenne sur les neuf premiers mois.

Graphique 7 : Evolution de l'Indicateur Synthétique de Conjoncture (ISC) de l'UEMOA



Graphique 8 : Evolution des indices sectoriels de l'activité économique dans l'UEMOA (en glissement annuel)



2.1.2 Inflation dans l'UEMOA

Tableau 10 : Evolution de l'inflation dans les pays membres de l'UEMOA

	Evolution moyenne (en %)					Glissement annuel (en %)				
	2007	2008	2009	2010	2011	sept 11	juin 12	juil 12	août 12	sept 12
Bénin	1,3	7,9	0,4	2,1	2,7	2,8	6,7	6,0	5,7	7,4
Burkina	-0,3	10,7	0,9	-0,6	2,8	4,0	5,4	4,7	4,5	4,0
Côte d'Ivoire	1,9	6,3	0,5	1,7	4,9	4,7	1,0	1,7	1,9	2,2
Guinée-Bissau	4,6	10,4	-2,8	2,2	5,1	4,8	1,7	1,6	2,6	1,4
Mali	1,4	9,2	2,4	1,2	3,0	3,2	6,5	5,1	5,1	4,7
Niger	0,1	11,3	0,5	0,9	2,9	3,0	-0,1	0,6	-0,2	0,9
Sénégal	5,9	5,8	-2,2	1,2	3,4	2,6	0,2	0,3	1,1	1,3
Togo	0,9	8,7	3,7	1,5	3,6	4,3	2,0	2,5	2,5	2,7
UEMOA	2,4	7,4	0,4	1,4	3,9	3,8	2,1	2,3	2,4	2,7

Sources : INS, BCEAO.

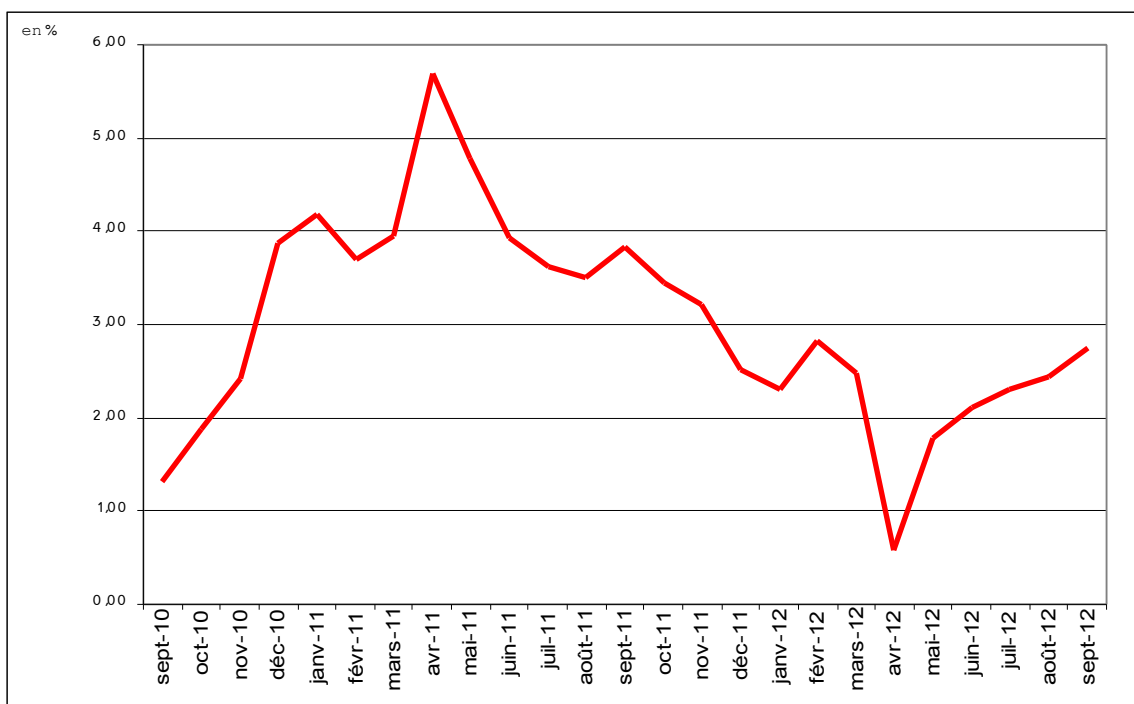
N.B : Estimations pour les mois de février à sept 2012 au Burkina et en août et sept 2012 en Guinée-Bissau

Tableau 11 : Contributions à l'inflation en glissement annuel dans l'UEMOA (en point de %)

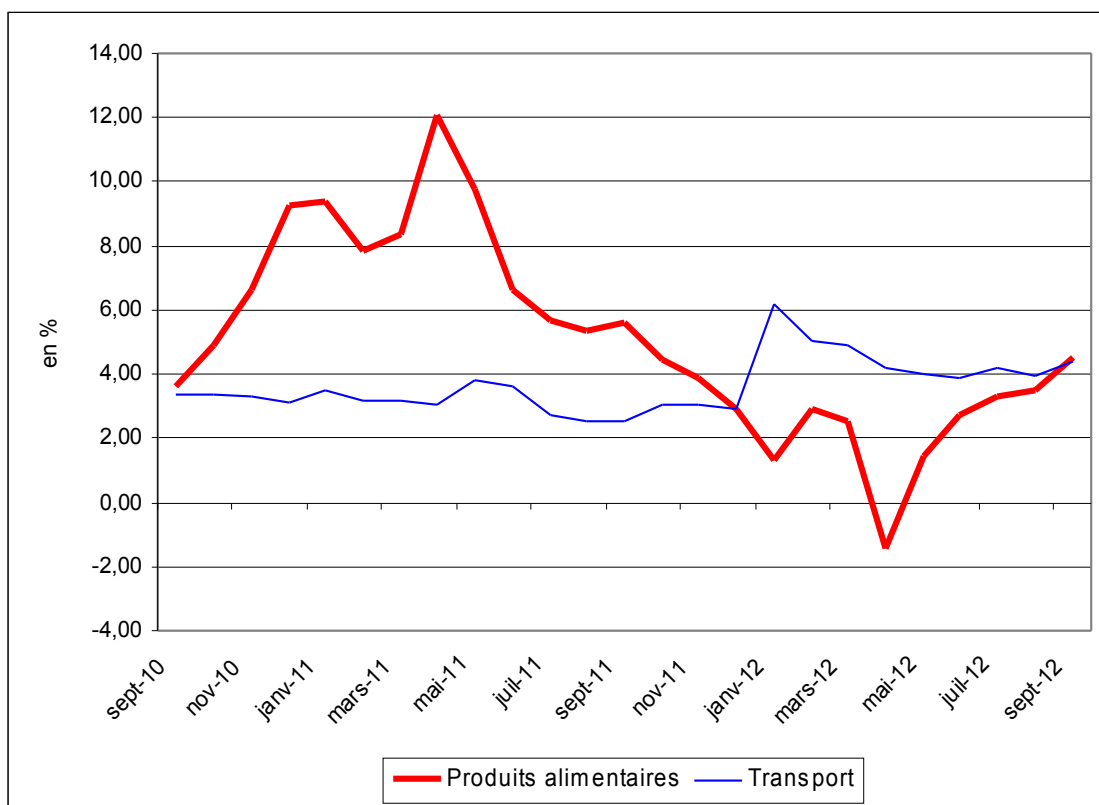
Fonctions	sept- 11	juin 12	juil 12	août 12	sept- 12
Produits alimentaires et boissons non alcoolisées	1,8	0,9	1,1	1,2	1,4
Boissons alcoolisées, Tabac et stupéfiants	0,0	0,0	0,0	0,0	0,0
Habillement	0,2	0,1	0,1	0,2	0,2
Logement	0,4	0,2	0,2	0,2	0,3
Ameublement	0,1	0,1	0,1	0,1	0,1
Santé	0,1	0,0	0,0	0,0	0,0
Transport	0,3	0,5	0,5	0,5	0,5
Communication	-0,1	-0,1	-0,1	-0,1	-0,1
Loisirs et culture	0,0	0,0	0,0	0,0	0,0
Enseignement	0,1	0,0	0,0	0,0	0,0
Restaurants et Hôtels	0,7	0,3	0,3	0,2	0,2
Autres biens	0,2	0,1	0,1	0,1	0,1
Ensemble	3,8	2,1	2,3	2,4	2,7

Sources : INS, BCEAO.

Graphique 9 : Evolution du taux d'inflation en glissement annuel dans l'UEMOA



Graphique 10 : Evolution en glissement annuel des prix des rubriques « Alimentation » et « Transport »



2.2 – SECTEUR MONETAIRE ET FINANCIER

2.2.1 Situation monétaire globale

Tableau 12 : Evolution de la masse monétaire dans l'UMOA

	Stock (en milliards)			Variation mensuelle (%)		Glissement annuel (%)	
	juillet 11	juin 12	juillet 12	juin 12	juillet 12	juin 12	juillet 12
Masse monétaire	12 846,7	13 904,4	14 061,8	0,4	1,1	9,6	9,5
Disponibilité monétaire	8 457,0	9 135,9	9 161,6	0,2	0,3	9,9	8,3
Circulation fiduciaire	3 319,4	3 593,2	3 552,6	-1,0	-1,1	5,8	7,0
Dépôts en CCP	29,7	33,7	34,0	-2,1	0,9	75,8	14,4
Dépôt en CNE	79,4	79,4	79,4	0,0	0,0	4,3	0,1
Dépôts à vue en banque	5 028,5	5 429,6	5 495,6	1,0	1,2	12,5	9,3
SODE-EPIC	701,4	788,5	789,1	6,4	0,1	24,6	12,5
Particuliers et entreprises privées	4 327,1	4 641,1	4 706,5	0,1	1,4	10,7	8,8
Dépôts à terme en banque	4 389,7	4 768,5	4 900,1	0,9	2,8	9,2	11,6
SODE-EPIC	304,0	371,7	401,0	0,7	7,9	13,7	31,9
Particuliers et entreprises privées	4 085,7	4 396,8	4 499,1	0,9	2,3	8,8	10,1
dont comptes à régime spécial	1 948,4	2 066,2	2 092,8	1,4	1,3	6,6	7,4
Autres postes nets	2 044,2	2 251,9	2 280,2	-5,8	1,3	5,3	11,5

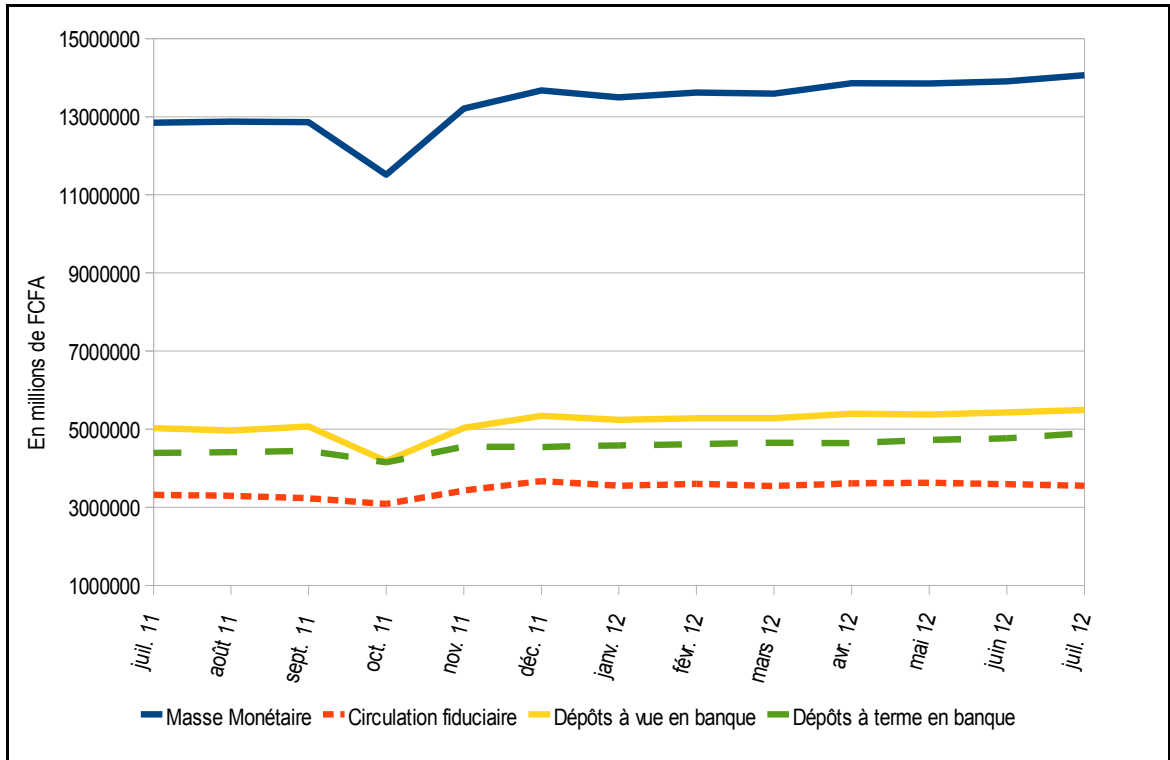
Source : BCEAO.

Tableau 13 : Evolution des contreparties de la masse monétaire dans l'UMOA

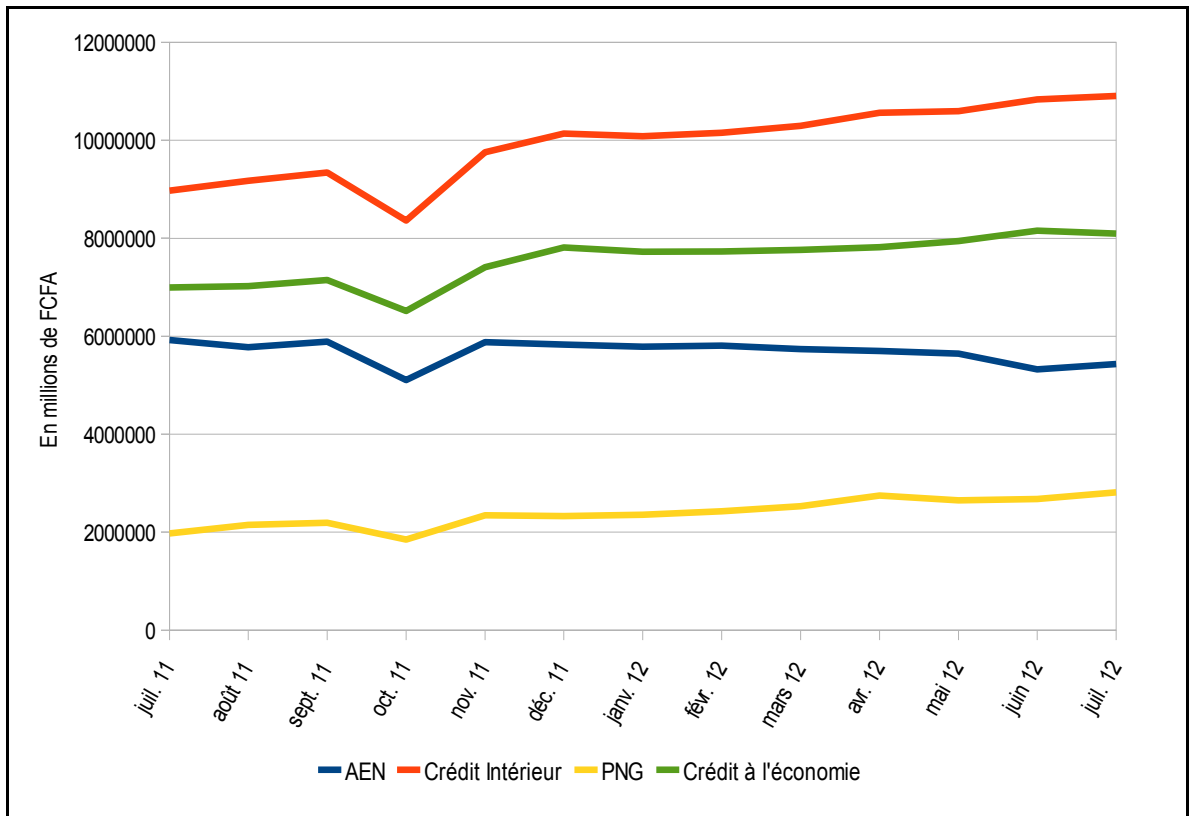
	Stock (en milliards)			Variation mensuelle (%)		Glissement annuel (%)	
	juillet 11	juin 12	juillet 12	juin 12	juillet 12	juin 12	juillet 12
Avoirs Extérieurs Nets	5 920,9	5 323,3	5 433,8	-5,7	2,1	-7,3	-8,2
Banque Centrale	5 943,2	5 449,1	5 395,8	-3,7	-1,0	-5,4	-9,2
Banques	-22,3	-125,8	37,9	717,8	-130,1	643,1	-269,8
Crédit intérieur	8 970,0	10 833,0	10 908,2	2,2	0,7	19,3	21,6
Position Nette du Gouvernement	1 973,4	2 674,9	2 812,0	0,9	5,1	35,1	42,5
Crédit à l'économie	6 996,7	8 158,0	8 096,2	2,7	-0,8	14,9	15,7
Court terme	4 113,2	4 832,2	4 734,3	3,1	-2,0	13,9	15,1
dont crédit de campagne	156,6	164,3	159,2	-8,4	-3,2	-11,1	1,6
Moyen et long terme	2 883,5	3 325,9	3 361,8	2,1	1,1	16,4	16,6
PM : Refinancement BCEAO	463,4	1 001,0	957,4	19,6	-4,4	134,9	106,6
Actif	14 890,9	16 156,3	16 342,0	-0,5	1,1	9,0	9,7

Source : BCEAO.

Graphique 11 : Evolution de la masse monétaire dans l'UMOA



Graphique 12 : Evolution des contreparties de la masse monétaire dans l'UMOA



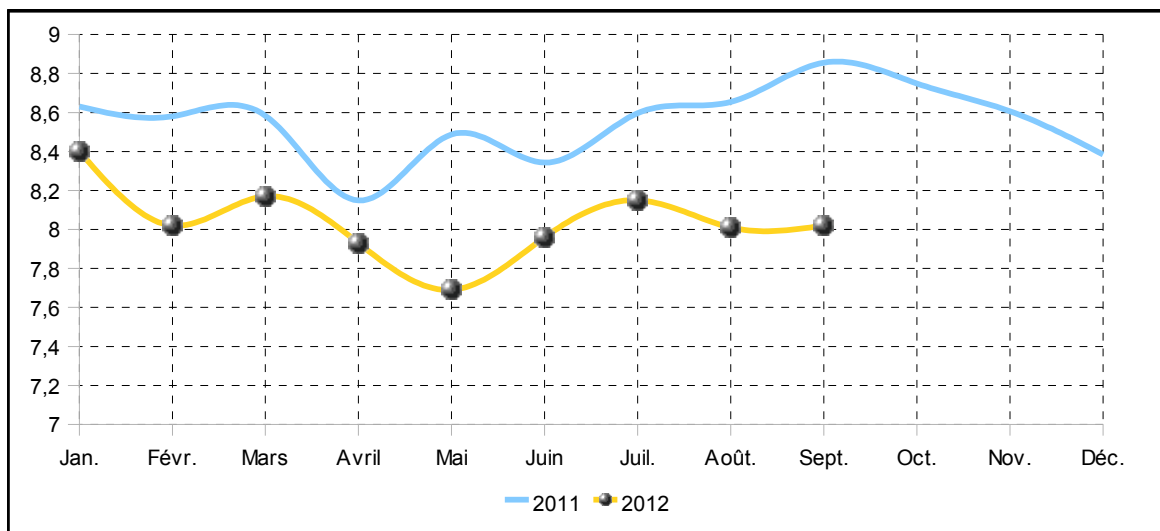
2.2.2 Conditions de banques

Tableau 14 : Evolution des crédits et des dépôts bancaires

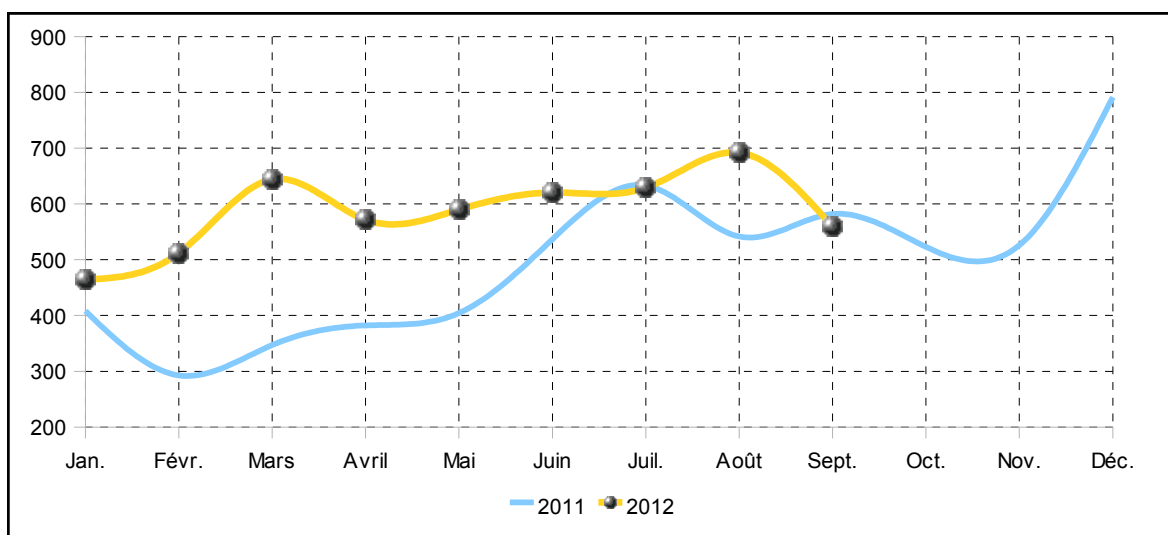
	Moy.11	06/12	07/12	08/12	09/12*	Moy.12
Crédits bancaires mis en place						
- Volume (en milliards de FCFA)	499,9	620,4	629,2	692,1	558,6	586,9
Court terme	350,7	474,1	446,2	506,3	431,1	433,6
Moyen et long terme	149,2	146,3	183,1	185,7	127,5	153,3
Secteur public	27,8	18,2	71,0	18,9	14,5	37,7
Secteur privé	472,1	602,2	558,2	673,2	544,1	549,2
(A) - Taux d'intérêt moyen (%)	8,52	7,96	8,15	8,01	8,02	8,04
(Hors personnel de banque)	8,55	7,99	8,19	8,04	8,10	8,09
Court terme	7,81	7,80	7,77	7,64	7,66	7,84
Secteur privé	8,45	8,39	8,45	8,31	8,36	8,46
- Durée moyenne des crédits (mois)	21,7	19,7	22,9	22,1	18,1	20,1
Nouveaux dépôts bancaires						
- Volume (en milliards de FCFA)	381,8	500,2	634,2	510,7	429,9	499,0
Court terme	280,7	392,5	502,5	367,3	304,2	392,2
Autres dépôts	101,2	107,7	131,8	143,4	125,6	106,7
Secteur public	76,9	64,3	118,4	110,3	92,9	94,2
Secteur privé	304,9	435,9	515,8	400,4	336,9	404,7
(B) - Taux d'intérêt moyen (%)	5,25	4,75	4,96	5,09	5,04	4,99
Court terme	5,09	4,54	4,72	4,88	4,72	4,84
Secteur privé	5,24	4,71	4,85	5,03	4,96	4,96
- Durée moyenne des dépôts (mois)	19,2	14,2	15,8	15,8	17,1	14,4
(A-B) Marge moyenne d'intérêt (%)	3,27	3,21	3,19	2,92	2,98	3,04

* Données provisoires pour septembre 2012

Graphique 13 : Taux débiteurs moyens des banques dans l'UEMOA (en pourcentage)



Graphique 14 : Cumuls mensuels des crédits mis en place (en milliards)



Graphique 15 : Taux créditeurs moyens des banques dans l'UEMOA (en pourcentage)

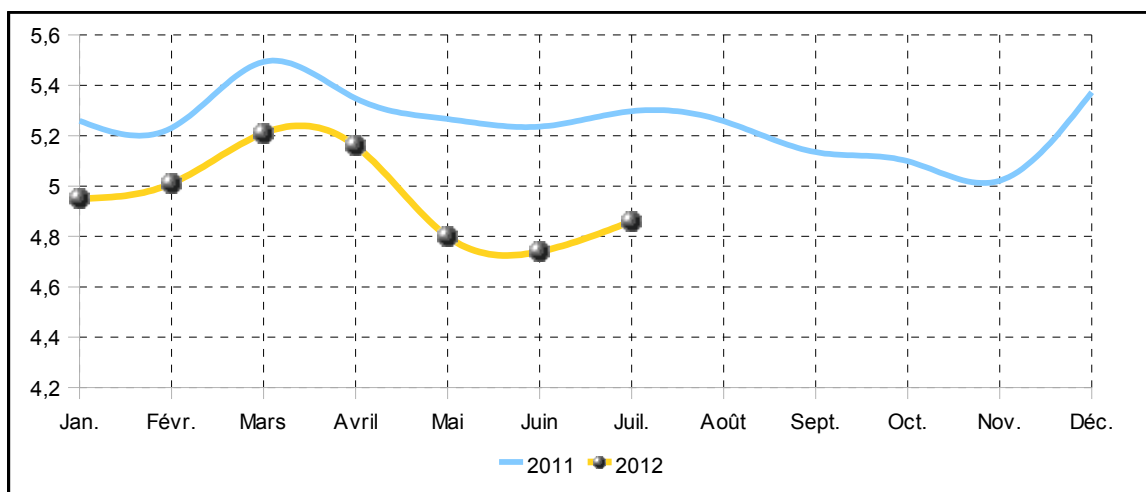


Tableau 15 : Taux débiteurs moyens en fonction du débiteur en septembre 2012*

	Etat et organismes assimilés		Particuliers		Sociétés d'Etat et EPIC		Entreprises privées du secteur productif		Entreprises individuelles		Autres débiteurs		Ensemble	
	Août 12	Sept. 12	Août 12	Sept. 12	Août 12	Sept. 12	Août 12	Sept. 12	Août 12	Sept. 12	Août 12	Sept. 12	Août 12	Sept. 12
Bénin	8,25	8,88	9,97	9,63	-	6,75	10,53	10,75	12,42	13,04	6,47	6,35	10,50	10,23
Burkina	-	6,70	10,45	10,48	-	-	8,94	8,71	9,97	10,90	6,39	7,02	9,39	9,29
CI	12,03	-	12,14	12,08	10,00	-	7,26	7,08	6,45	6,37	6,23	8,88	7,40	7,61
GB	-	-	11,68	11,68	-	-	-	-	9,86	9,86	6,20	6,20	9,75	9,75
Mali	2,00	2,00	10,46	10,46	-	-	9,15	9,15	11,84	11,84	8,13	8,13	9,58	9,58
Niger	13,00	13,00	11,29	11,29	-	-	10,43	10,43	11,35	11,35	9,94	9,94	10,93	10,93
Sénégal	8,30	8,29	9,18	9,08	3,44	11,00	5,08	5,03	11,36	10,11	5,72	4,97	5,93	5,75
Togo	7,50	8,00	10,67	10,35	-	-	8,32	9,01	9,86	10,80	4,52	7,38	8,78	9,61

Source : BCEAO.

Tableau 16 : Taux débiteurs moyens en fonction de l'objet du crédit en septembre 2012*

	Habitation		Exportation		Equipement		Consommation		Trésorerie		Autres objets		Ensemble	
	Août 12	Sept. 12	Août 12	Sept. 12	Août 12	Sept. 12	Août 12	Sept. 12	Août 12	Sept. 12	Août 12	Sept. 12	Août 12	Sept. 12
Bénin	3,86	7,32	-	-	9,36	9,22	9,58	9,26	12,00	11,81	9,17	8,44	10,50	10,23
Burkina	8,78	8,98	-	-	10,42	10,03	10,30	10,39	9,35	8,84	8,78	10,03	9,39	9,29
CI	13,64	11,67	11,00	13,00	8,94	10,48	11,17	9,76	6,63	6,50	9,48	10,77	7,40	7,61
GB	7,92	7,92	-	-	9,64	9,64	10,78	10,78	10,30	10,30	-	-	9,75	9,75
Mali	9,44	9,44	-	-	9,62	9,62	10,08	10,08	9,67	9,67	8,89	8,89	9,58	9,58
Niger	11,10	11,10	-	-	8,33	8,33	11,46	11,46	10,79	10,79	12,19	12,19	10,93	10,93
Sénégal	6,64	6,33	-	-	7,01	6,81	8,69	6,88	4,71	4,89	8,23	7,95	5,93	5,75
Togo	9,79	10,30	-	9,00	8,33	8,62	10,65	9,78	8,48	9,36	8,43	9,70	8,78	9,61

Source : BCEAO.

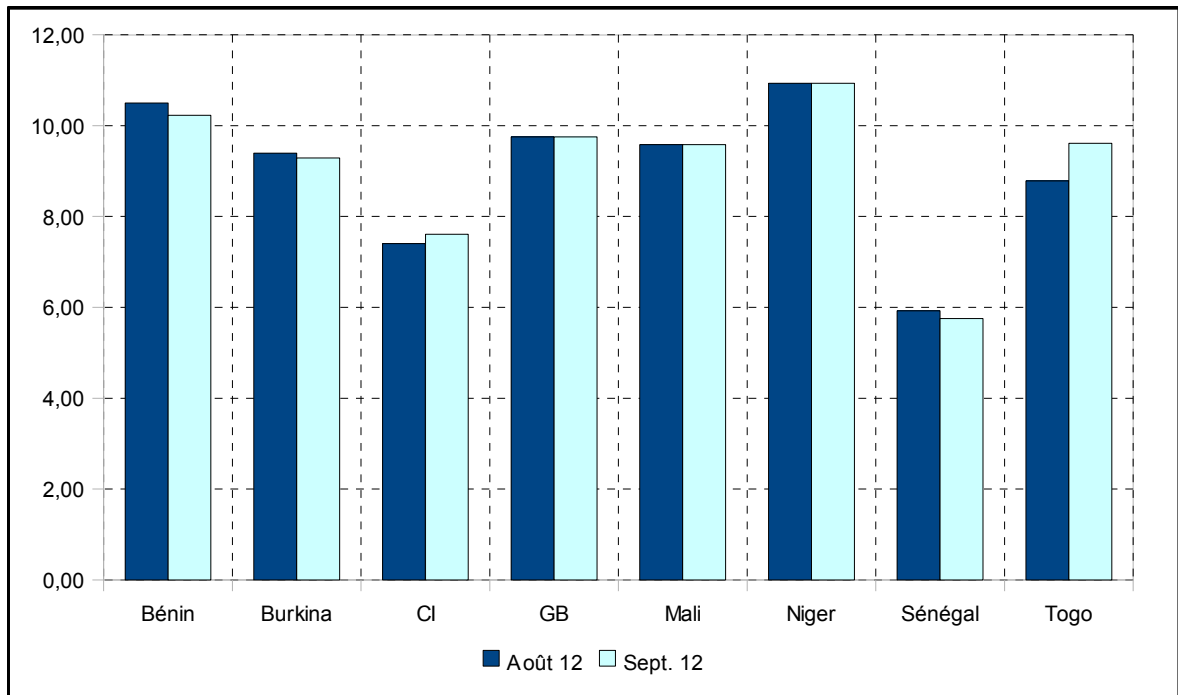
Tableau 17 : Taux créditeurs moyens par déposants en septembre 2012*

	Etat et organismes assimilés		Particuliers		Sociétés d'Etat et EPIC		Entreprises privées du secteur productif		Entreprises individuelles		Autres déposants		Ensemble	
	Août 12	Sept. 12	Août 12	Sept. 12	Août 12	Sept. 12	Août 12	Sept. 12	Août 12	Sept. 12	Août 12	Sept. 12	Août 12	Sept. 12
Bénin	6,15	5,59	4,01	3,88	5,74	5,85	4,81	4,77	4,26	3,24	5,53	4,86	5,60	4,97
Burkina	5,99	6,37	4,97	4,34	6,46	6,46	5,93	5,92	3,98	3,95	4,80	4,43	5,08	5,02
CI	3,94	4,03	5,43	5,37	4,62	5,56	5,12	5,42	4,84	4,21	5,53	5,44	5,15	5,25
GB	-	-	-	-	-	-	4,23	4,23	-	-	4,64	4,64	4,59	4,59
Mali	5,00	5,00	4,46	4,46	4,55	4,55	5,50	5,50	4,39	4,39	4,44	4,44	5,06	5,06
Niger	4,94	4,94	4,42	4,42	-	-	4,00	4,00	4,50	4,50	4,86	4,86	4,87	4,87
Sénégal	2,83	2,50	3,63	3,59	5,97	5,00	5,13	5,20	6,37	4,17	5,15	4,68	4,74	4,35
Togo	4,48	4,46	4,79	4,62	4,55	5,25	4,82	4,74	5,48	5,55	5,01	5,37	4,93	5,04

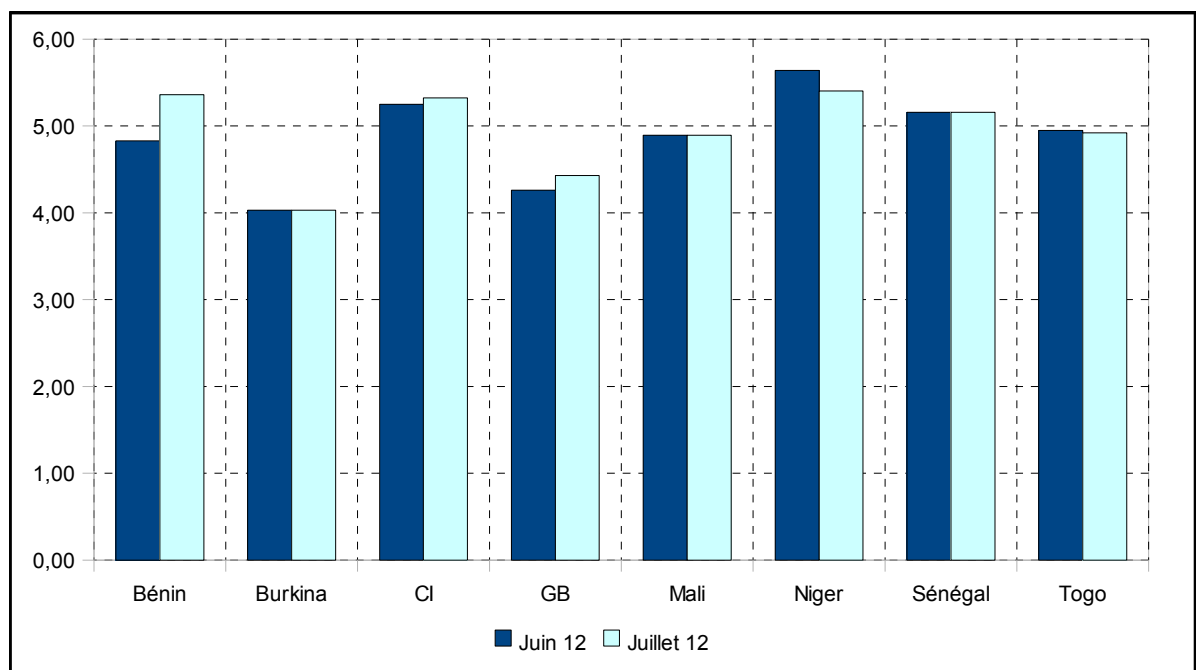
Source : BCEAO.

* Données provisoires pour septembre 2012

Graphique 16 : Taux d'intérêt débiteurs moyens par pays (en pourcentage)



Graphique 17 : Taux d'intérêt créditeurs moyens par pays (en pourcentage)



2.2.3 Marché monétaire

Tableau 18 : Evolution des taux du marché monétaire (moyennes mensuelles)

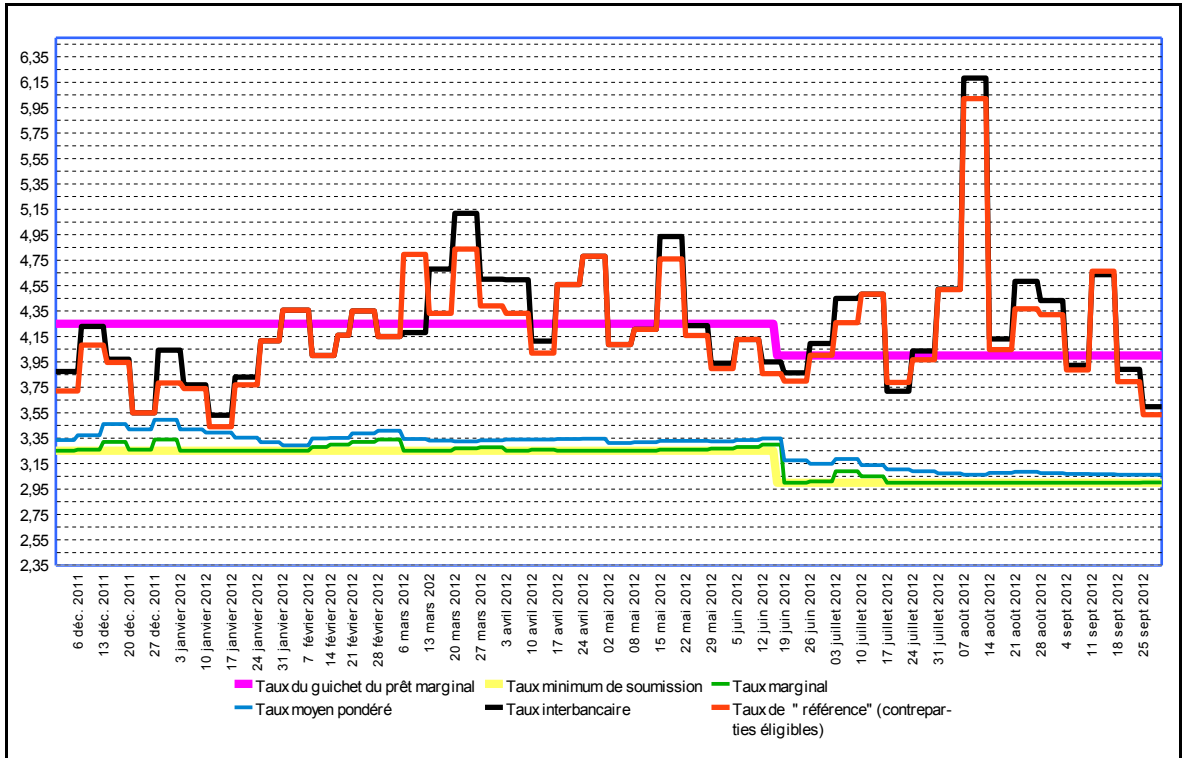
	déc. 11	mai 12	juin 12	juil. 12	août 12	sept. 12
Guichet du prêt marginal UMOA	4,25	4,25	4,00	4,00	4,00	4,00
Injection de liquidités à une semaine (taux marg.)	3,29	3,25	3,00	3,00	3,00	3,00
Taux interbancaire à 1 jour UMOA	3,77	3,81	4,38	4,96	3,69	4,09
Taux interbancaire à 1 semaine UMOA	3,88	4,25	3,99	4,03	4,48	3,89
Taux interbancaire à 1 mois UMOA	5,56	4,88	5,07	5,13	5,08	5,17
Taux d'usure UMOA	18,00	18,00	18,00	18,00	18,00	18,00

Tableau 19 : Evolution des volumes des transactions sur le marché monétaire

DEUXIEME TRIMESTRE 2012	Avril 2012				Mai 2012					Juin 2012				
	1	2	3	4	1	2	3	4	5	1	2	3	4	
Montant mis en adjudication (en mds de F.CFA)	425,0	425,0	425,0	425,0	425,0	425,0	450,0	450,0	450,0	450,0	450,0	475,0	500,0	525,0
Soumissions proposées (en mds de F.CFA)	383,4	393,6	395,0	393,6	395,2	464,4	444,3	455,0	435,9	498,6	491,9	522,0	522,0	
Montant retenu	383,4	393,6	395,0	393,6	395,2	425,0	444,3	450,0	435,9	450,0	475,0	500,0	522,0	
Taux marginal	3,25	3,26	3,25	3,25	3,25	3,25	3,26	3,26	3,27	3,28	3,30	3,00	3,01	
Taux moyen pondéré	3,34	3,34	3,34	3,35	3,31	3,32	3,33	3,33	3,33	3,34	3,35	3,18	3,15	
Taux interbancaire (toutes maturités)	4,69	4,69	4,86	4,89	4,89	4,38	4,72	4,88	4,57	4,49	4,32	4,05	4,58	
Taux interbancaire à 1 semaine	4,60	4,60	4,11	4,56	4,78	4,09	4,21	4,94	4,94	3,94	4,13	3,95	3,86	
Taux du guichet de prêt marginal	4,25	4,25	4,25	4,25	4,25	4,25	4,25	4,25	4,25	4,25	4,25	4,00	4,00	
Volume des opérations interbancaires (toutes maturités)	40,4	43,7	41,1	49,4	49,4	98,8	52,6	41,5	73,6	101,3	101,0	99,0	90,7	
Volumes des opérations interbancaires (une semaine)	35,0	17,0	16,0	13,5	49,4	98,8	52,6	41,5	73,6	62,5	62,0	69,5	49,5	
Encours des prêts interbancaires (en mds de F.CFA)	114,7	102,1	123,2	134,7	149,6	176,8	168,5	144,3	162,5	194,7	194,7	175,1	174,6	
Encours du prêt marginal (en mds de F.CFA)	62,0	56,4	58,3	47,0	80,5	119,9	74,5	53,3	54,9	90,4	67,8	40,7	82,3	

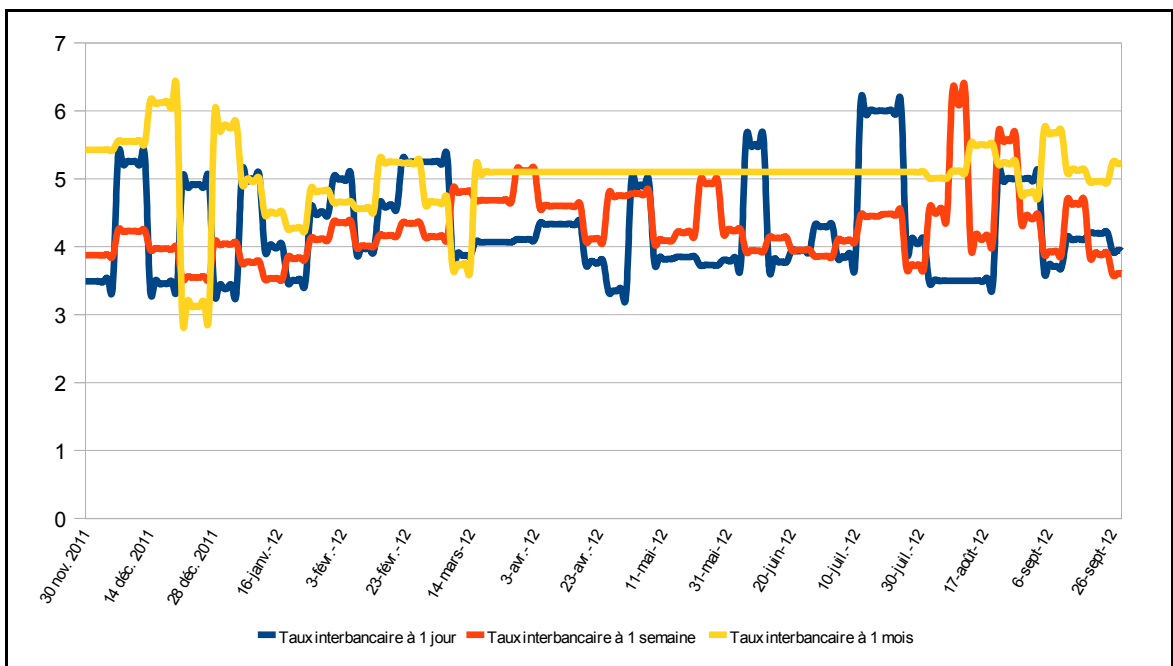
TROISIEME TRIMESTRE 2012	Juillet 2012				Août 2012				Septembre 2012				
	1	2	3	4	1	2	3	4	1	2	3	4	
Montant mis en adjudication (en mds de F.CFA)	525,0	550,0	550,0	525,0	525,0	525,0	525,0	450,0	450,0	450,0	425,0	400,0	
Soumissions proposées (en mds de F.CFA)	553,6	542,0	498,2	462,0	501,6	468,7	405,8	391,8	400,7	400,3	395,6	393,2	
Montant retenu	525,0	542,0	498,2	462,0	501,6	468,7	405,8	391,8	400,7	400,3	395,6	393,2	
Taux marginal	3,09	3,05	3,00	3,00	3,00	3,00	3,00	3,00	3,00	3,00	3,00	3,00	
Taux moyen pondéré	3,19	3,14	3,11	3,09	3,07	3,06	3,08	3,09	3,07	3,07	3,06	3,06	
Taux interbancaire (toutes maturités)	4,80	4,87	4,08	4,65	4,66	5,03	4,18	4,92	4,23	4,7	4,42	4,28	
Taux interbancaire à 1 semaine	4,09	4,45	4,48	3,72	3,50	3,50	3,50	5,00	3,92	4,64	3,89	3,60	
Taux du guichet de prêt marginal	4,00	4,00	4,00	4,00	4,00	4,00	4,00	4,00	4,00	4,00	4,00	4,00	
Volume des opérations interbancaires (toutes maturités)	67,0	41,5	37,4	101,4	46,7	26,2	44,9	64,3	64,0	38,7	61,0	83,0	
Volumes des opérations interbancaires (une semaine)	29,0	23,9	72,2	24,4	14,8	6,0	35,6	22,0	46,7	17,0	28,8	46,5	
Encours des prêts interbancaires (en mds de F.CFA)	194,7	194,7	175,1	174,6	165,2	177,5	174,5	171,1	162,0	173,4	148,2	158,8	
Encours du prêt marginal (en mds de F.CFA)	54,6	51,2	52,2	112,6	49,7	59,8	57,9	63,5	51,2	50,21	55,71	52,71	

Graphique 18 : Evolution des taux d'intérêt du marché monétaire (en %)



Source : BCEAO.

Graphique 19 : Evolution des taux interbancaires selon les maturités (en %)



2.2.4 Marché financier

Tableau 20 : Evolution de la Bourse Régionale des Valeurs Mobilières (BRVM)

Secteurs	Indices sectoriels base 100 au 15 septembre 1998			Capitalisation Boursière (en milliards de CFA)		
	septembre 11	août 12	septembre 12	septembre 11	août 12	septembre 12
BRVM 10	161,1	162,6	163,7	2 358,0	2 440,0	2 456,0
BRVM Composite	140,7	146,8	148,3	3 089,6	3 378,1	3 438,6
Marché obligataire	-	-	-	579,1	796,4	796,9
Capitalisation totale	-	-	-	3 668,7	4 174,5	4 235,6

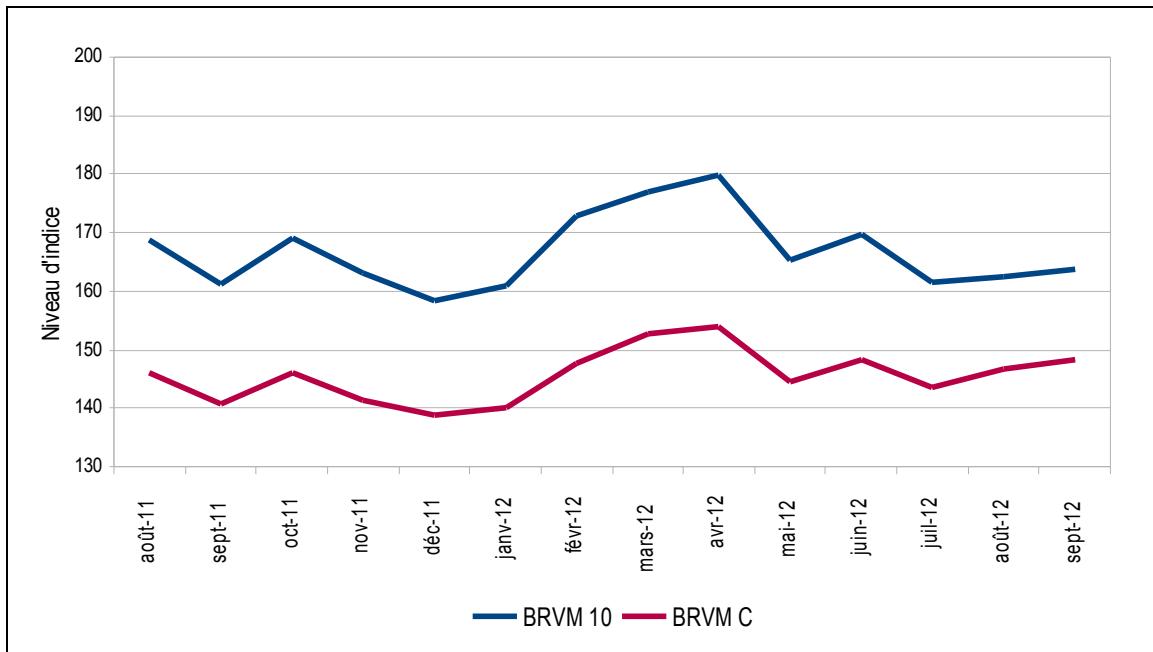
Source : BRVM / SGI

Tableau 21 : Evolution des volumes et valeurs transigés

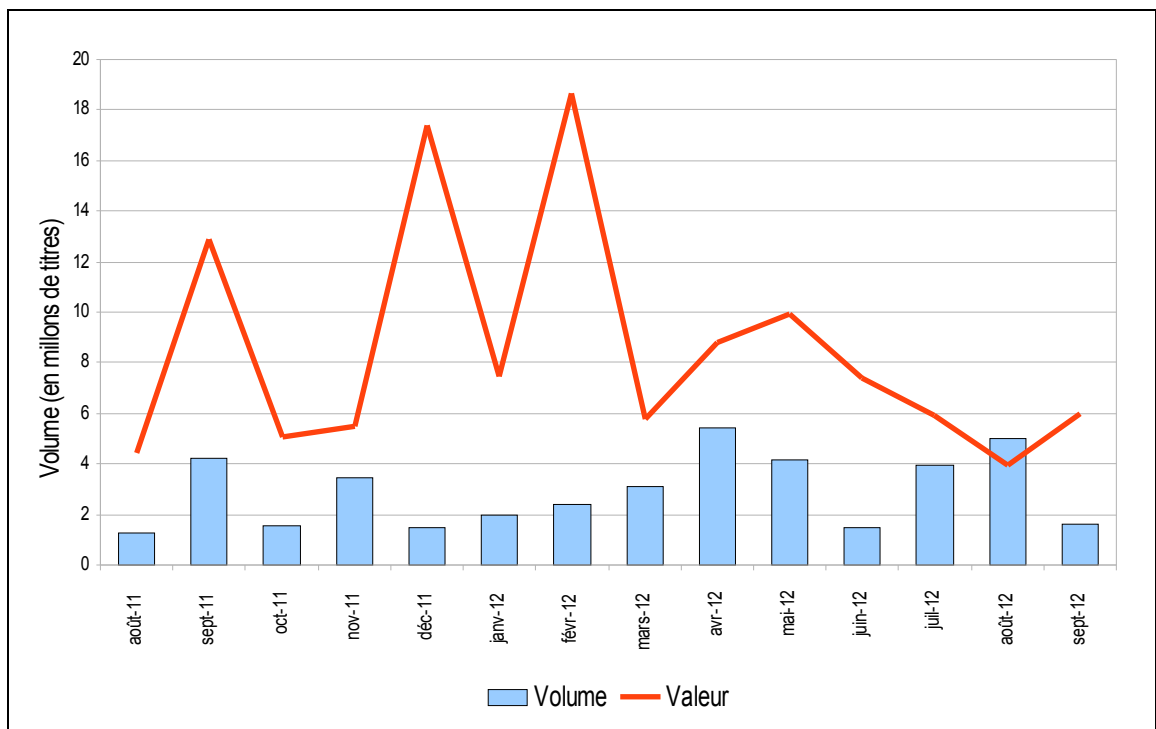
	2011	2012				
	décembre	mai	juin	juillet	août	septembre
Volume des transactions (en milliers de titres)	1 455,6	4 138,6	1 449,1	3 964,4	5 008,0	1 610,8
Valeur des transactions (en millions de FCFA)	17 380,6	9 947,9	7 394,9	5 947,2	3 967,3	6 019,9
Titre le plus actif (en milliers de volume)	ETI TG (1 190,2)	ETI TG (3642,1)	ETI TG (1169,2)	ETI TG (3770,4)	ETI TG (4931,0)	ETI TG (1415,5)
Titre le plus actif (en millions de FCFA)	SONATEL SN (15 119,1)	SONATEL SN (4741,9)	SONATEL SN (2221,5)	SONATEL SN (2532,5)	SONATEL SN (1869,2)	SONATEL SN (2745,4)
Plus forte hausse						
- Titre	SERVAIR ABIDJAN CI	SAFCA CI	BERNABE CI	FILTISAC CI	CFAO CI	VIVO ENERGY CI
- Variation	15,43%	17,65%	32,35%	28,39%	104,65%	23,20%
Plus forte baisse						
- Titre	FILTISAC CI	BOA NIGER	SAPH CI	SOGB CI	FILTISAC CI	UNIWAX CI
- Variation	15,63%	14,70%	13,04%	32,18%	17,84%	7,45%

Source : BRVM / SGI

Graphique 20 : Evolution des indices de la Bourse Régionale des Valeurs Mobilières



Graphique 21 : Evolution des volumes et des valeurs transigés





BCEAO

BANQUE CENTRALE DES ETATS
DE L'AFRIQUE DE L'OUEST

Avenue Abdoulaye Fadiga
BP 3108 - Dakar - Sénégal
www.bceao.int