



**BCEAO**

BANQUE CENTRALE DES ETATS  
DE L'AFRIQUE DE L'OUEST

**BULLETIN MENSUEL DE LA CONJONCTURE  
ECONOMIQUE DANS L'UEMOA  
A FIN JUIN 2012**



# BCEAO

BANQUE CENTRALE DES ETATS  
DE L'AFRIQUE DE L'OUEST

Siège - Avenue Abdoulaye FADIGA  
BP : 3108 - DAKAR (Sénégal)  
Tél. : +221 33 839 05 00  
Télécopie : +221 33 823 93 35  
Télex : BCEAO 21833 SG /  
21815 SG / 21530 SG / 21597 SG  
Site internet : <http://www.bceao.int>

**Directeur de Publication**

Bassambié BATIONO  
*Directeur de la Recherche  
et de la Statistique*  
Email : [courriers.drs@bceao.int](mailto:courriers.drs@bceao.int)

**Impression :**

Imprimerie de la BCEAO  
BP : 3108 - DAKAR

ISSN 08505756



**BCEAO**  
BANQUE CENTRALE DES ETATS  
DE L'AFRIQUE DE L'OUEST

**BULLETIN MENSUEL DE LA CONJONCTURE ECONOMIQUE DANS L'UEMOA  
A FIN JUIN 2012 (\*)**

---

*Juillet 2012*

(\*) : *Ce bulletin est publié au plus tard le dernier jour du mois suivant celui sous revue.*



## **PLAN**

<i>PRINCIPAUX CONSTATS</i> .....	3
<b>I - ENVIRONNEMENT INTERNATIONAL</b> .....	<b>5</b>
1.1 – <i>SECTEUR REEL</i> .....	5
1.1.1. Inflation dans les principaux pays partenaires.....	5
1.1.2. Prix des produits pétroliers.....	5
1.1.3. Prix des principales matières premières.....	7
1.2 - <i>SECTEUR MONETAIRE ET FINANCIER</i> .....	9
1.2.1. Taux directeurs des Banques Centrales des principaux partenaires.....	9
1.2.2. Taux de change des principales devises.....	9
1.2.3. Principaux indicateurs sur les marchés financiers internationaux.....	9
<b>II - CONJONCTURE INTERNE</b> .....	<b>11</b>
2.1 - <i>SECTEUR REEL</i> .....	11
2.1.1. Activité économique (ISC, IPI, BTP, ICA, Services marchands).....	11
2.1.2. Inflation dans l'Union.....	13
2.2 - <i>SECTEUR MONETAIRE ET FINANCIER</i> .....	15
2.2.1. Situation monétaire globale.....	15
2.2.2. Conditions de banque.....	17
2.2.3. Marché monétaire.....	21
2.2.4. Marché financier.....	23

## **PRINCIPAUX CONSTATS SUR LA CONJONCTURE A FIN JUIN 2012**

- *Les cours mondiaux du pétrole brut (moyenne WTI, BRENT, DUBAI) ont poursuivi leur orientation baissière, avec un repli en rythme mensuel de 12,8%, après celui de 8,7% enregistré le mois précédent. Les cours des principales matières premières exportées par les pays de l'Union se sont également inscrits en baisse en juin 2012. Le repli, en rythme mensuel, est de 0,6% pour le café, 2,1% pour le cacao, 7,9% pour le coton et 12,3% pour le caoutchouc. L'indice des cours des produits alimentaires a enregistré une baisse de 0,5%, en rythme mensuel, en juin 2012, en rapport avec la baisse des cours du riz et du sucre.*
- *Les taux directeurs des principales banques centrales ont été maintenus inchangés au cours du mois sous revue.*
- *Après une période de baisse, les indicateurs des principales places boursières internationales se sont redressés à la fin du mois de juin 2012, à la suite de la signature de l'accord européen sur la croissance.*
- *Sur le marché des changes, la monnaie européenne s'est appréciée vis-à-vis du yen japonais (2,5%), du dollar des Etats-Unis (1,5%) et de la livre sterling (0,9%).*
- *L'indicateur Synthétique de Conjoncture de la Banque Centrale a enregistré une hausse au cours du mois de juin 2012, après la progression constatée le mois précédent. Cette évolution est imputable à la bonne tenue de l'activité économique observée dans les secteurs du commerce et des services, ainsi que dans l'industrie.*
- *L'indice de la production industrielle est ressorti en progression de 2,2%, en glissement annuel, au cours du mois de juin 2012, après la hausse de 6,9% observée un mois plus tôt.*
- *L'indice du chiffre d'affaires du commerce de détail a, quant à lui, enregistré une augmentation de 17,4% au cours du mois de juin 2012, en glissement annuel, contre une hausse de 20,2% observée le mois précédent.*
- *Le taux d'inflation, en glissement annuel, est ressorti à 2,1% à fin juin 2012 contre 1,8% à fin mai 2012. Les composantes « Alimentation » et « Transport » ont contribué, respectivement pour 0,9 point et 0,5 point de pourcentage à la hausse des prix à fin juin 2012.*
- *Les taux d'inflation les plus élevés sont observés au Bénin (7,0%), au Mali (6,5%) et au Burkina (5,4%). L'augmentation des prix au Bénin reflète la progression, en rythme annuel, des prix des carburants vendus en vrac, avec des effets induits sur les tarifs des services de transport, à la suite des mesures de réduction de la subvention des prix des carburants au Nigeria. Au Mali, les tensions sur les prix des produits alimentaires sont accentuées par l'impact de la crise socio-politique. La hausse des prix au Burkina résulte des tensions sur les prix des céréales locales et de l'augmentation des prix des carburants.*
- *Les taux d'inflation les plus bas sont enregistrés au Niger (-0,1%), au Sénégal (0,2%) et en Côte d'Ivoire (1,0%), en rapport avec l'impact des mesures prises par les pouvoirs publics contre la vie chère dans ces pays.*

**PRINCIPAUX CONSTATS SUR LA CONJONCTURE A FIN JUIN 2012  
(SUITE)**

- *Au cours du mois de juin 2012, la BCEAO a poursuivi ses opérations d'appel d'offres d'injection de liquidité. La moyenne des soumissions hebdomadaires est ressortie à 508,6 milliards, en hausse de 47,5 milliards par rapport au mois précédent. Le taux moyen pondéré sur le guichet hebdomadaire s'est replié de 7 points de base, pour se fixer à 3,0% en juin 2012. Sur le guichet mensuel, le montant mis en adjudication est passé de 350 milliards à 375 milliards au cours du mois sous revue. Le taux moyen pondéré est ressorti à 3,46% contre 3,45% lors de la précédente adjudication.*
- *L'évolution du marché interbancaire de l'UEMOA a été marquée, en juin 2012, par une augmentation du volume des transactions, conjuguée à une baisse du taux d'intérêt. En effet, le volume moyen hebdomadaire des opérations interbancaires, toutes maturités confondues, s'est établi à 98 milliards, en hausse de 34,8 milliards par rapport à mai 2012 et le taux moyen pondéré des opérations s'est replié de 33 points de base, à 4,36% au cours du mois de juin 2012. Cette évolution reflète la contraction des taux enregistrée sur le marché à une semaine. En effet, sur ce compartiment, le taux moyen s'est replié de 62 points de base, pour se fixer à 3,99% en juin 2012.*
- *Les données provisoires issues de l'enquête sur les conditions de banque indiquent une hausse des taux d'intérêt débiteurs en juin 2012. Le taux débiteur moyen, calculé hors prêts au personnel des banques, charges et taxes, s'est établi à 7,82% en juin 2012 contre 7,78% en mai 2012. Cette remontée des taux a concerné principalement les sociétés d'Etat, les entreprises individuelles et les coopératives et groupements villageois. Quant au taux de rémunération des dépôts de la clientèle, il est ressorti à 4,74% en juin 2012, en repli de 7 points de base par rapport au mois précédent.*
- *Au cours du mois de juin 2012, l'activité sur la Bourse Régionale des Valeurs Mobilières (BRVM) s'est inscrite en hausse sur l'ensemble de ses compartiments, par rapport à mai 2012. En effet, d'un mois à l'autre, les indices BRVM 10 et BRVM composite ont progressé, respectivement de 2,7% et 2,5%. La capitalisation totale du marché est ressortie à 4.190,0 milliards en juin 2012 contre 4.100,4 milliards un mois auparavant, soit une augmentation de 2,2%. Cette évolution est essentiellement induite par une progression de 2,7%, en rythme mensuel, de la capitalisation du marché des actions et une évolution de 0,1% de celle du marché obligataire.*

## I. ENVIRONNEMENT INTERNATIONAL

### 1.1 – SECTEUR REEL

#### 1.1.1 Inflation dans les principaux pays partenaires

Tableau 1 : Evolution de l'inflation dans les principaux pays partenaires de l'UEMOA

	Evolution moyenne (en %)					Glissement annuel (en %)				
	2007	2008	2009	2010	2011	juin-11	mars-12	avril-12	mai-12	juin-12
Zone euro	2,1	3,3	0,3	1,6	2,7	2,7	2,7	2,6	2,4	2,4
<i>dont France</i>	1,5	2,8	0,1	1,7	2,3	2,3	2,6	2,4	2,3	2,3
Etats-Unis	2,9	3,8	-0,3	1,6	3,2	3,6	2,7	2,3	1,7	1,7
Japon	0,1	1,4	-1,3	-0,7	0,0	0,2	0,3	0,4	0,2	-0,2
Ghana	10,7	16,5	19,3	10,8	8,7	8,6	8,8	9,1	9,3	9,4
Nigeria	5,4	11,6	12,5	12,4	10,9	10,2	12,1	12,9	12,7	12,9
<i>pour mémoire : UEMOA</i>	2,4	7,4	0,4	1,4	3,9	3,9	2,5	0,6	1,8	2,1

Sources : Instituts Nationaux de la Statistique, Eurostat, BCEAO.

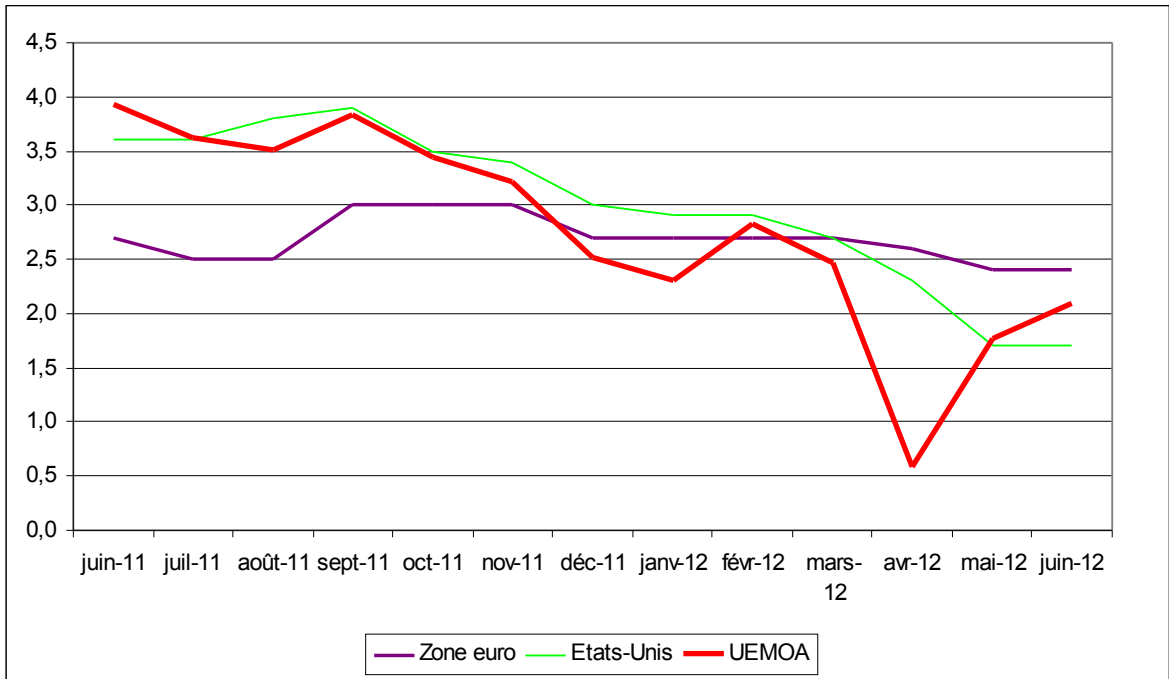
#### 1.1.2 Prix des produits pétroliers

Tableau 2 : Cours du baril de pétrole (moyenne WTI, BRENT, DUBAI) et du taux de change euro/dollar

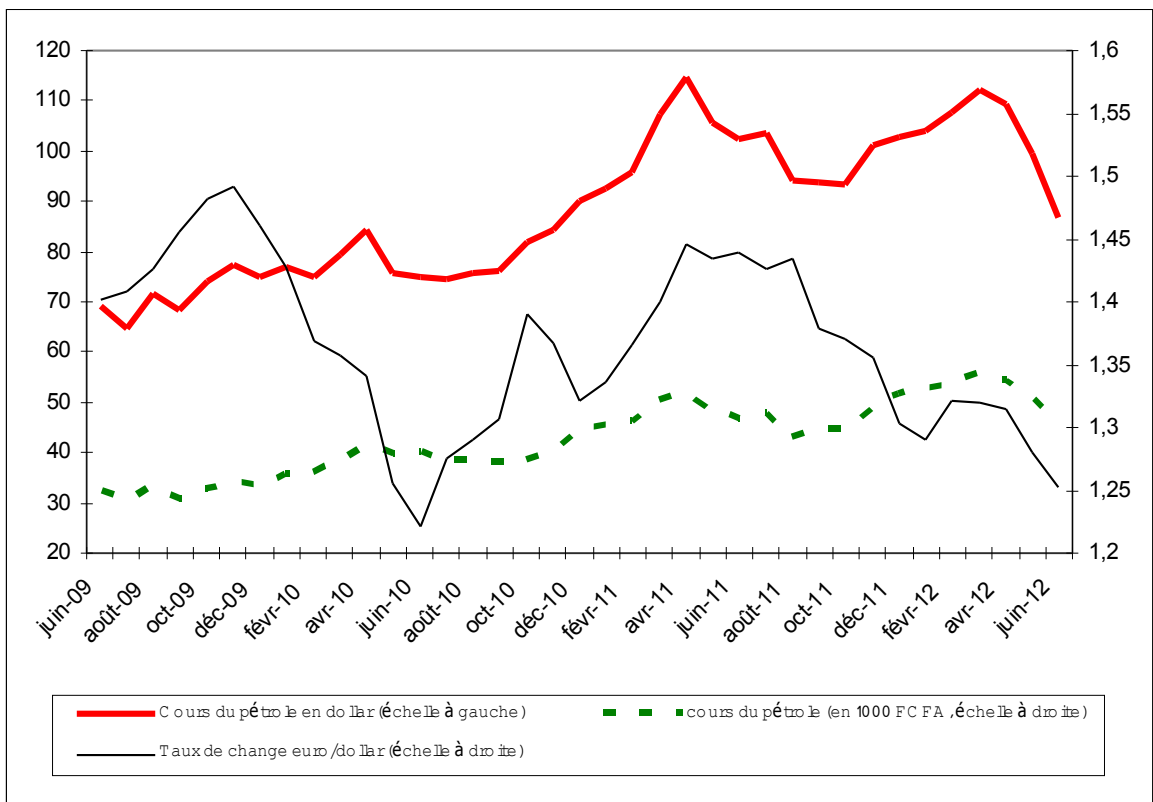
	janv-12	févr-12	mars-12	avril-12	mai-12	juin-12
<b>Cours du pétrole en dollar</b>						
cours	103,9	107,9	112,2	109,2	99,7	87,0
variation mensuelle (en %)	1,3	3,8	4,1	-2,7	-8,7	-12,8
<b>Cours du dollar en FCFA</b>						
cours	508,4	496,2	496,9	498,6	512,2	523,7
variation mensuelle (en %)	1,0	-2,4	0,1	0,3	2,7	2,2
<b>Cours du pétrole en FCFA</b>						
cours	52842	53527	55774	54430	51068	45549
variation mensuelle (en %)	2,3	1,3	4,2	-2,4	-6,2	-10,8

Sources : Reuters, BCEAO.

**Graphique 1 : Evolution comparée de l'inflation en glissement annuel (en %) en zone euro, aux Etats-Unis et dans l'UEMOA**



**Graphique 2 : Evolution des cours du pétrole brut et du taux de change euro/dollar**





### 1.1.3 Prix des principales matières premières

**Tableau 3 : Cours mondiaux des principaux produits alimentaires**

	juin-11	févr 12	mars 12	avril 12	mai 12	juin 12
<b>Produits alimentaires</b>						
Indice (base 100 =2005)	181,7	169,2	173,5	174,6	169,9	168,8
Variation mensuelle (en %)	-2,8	3,4	2,5	0,7	-2,7	-0,5
<b>Cours du riz</b>						
Cours en dollars/tonne	518,1	547,5	577,1	586,0	611,1	606,1
variation mensuelle (en %)	3,5	1,2	5,4	1,5	4,3	-1,0
<b>Cours du lait</b>						
Cours en dollars/tonne	391,6	364,5	405,2	440,6	459,4	464,0
variation mensuelle (en %)	0,8	4,9	11,2	8,7	4,3	1,0
<b>Cours du blé</b>						
Cours en dollars/tonne	327,4	277,8	283,9	266,3	264,4	276,2
variation mensuelle (en %)	-7,8	1,0	2,2	-6,2	-0,7	4,5
<b>Cours du sucre</b>						
Cours en US cent/pound	29,0	27,9	27,9	27,0	25,7	25,0
variation mensuelle (en %)	4,4	-1,8	-0,1	-3,1	-4,8	-2,9

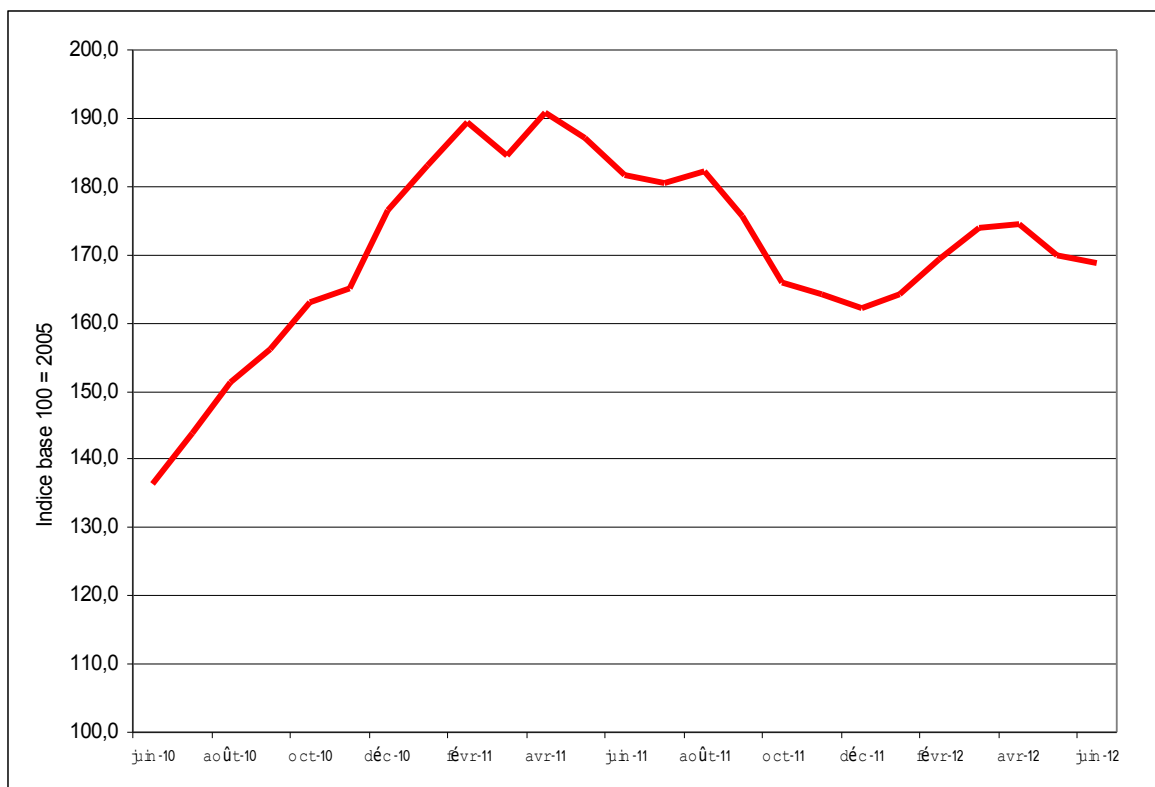
Sources : FMI, BCEAO.

**Tableau 4 : Evolution des cours des principaux produits d'exportation de l'UEMOA**

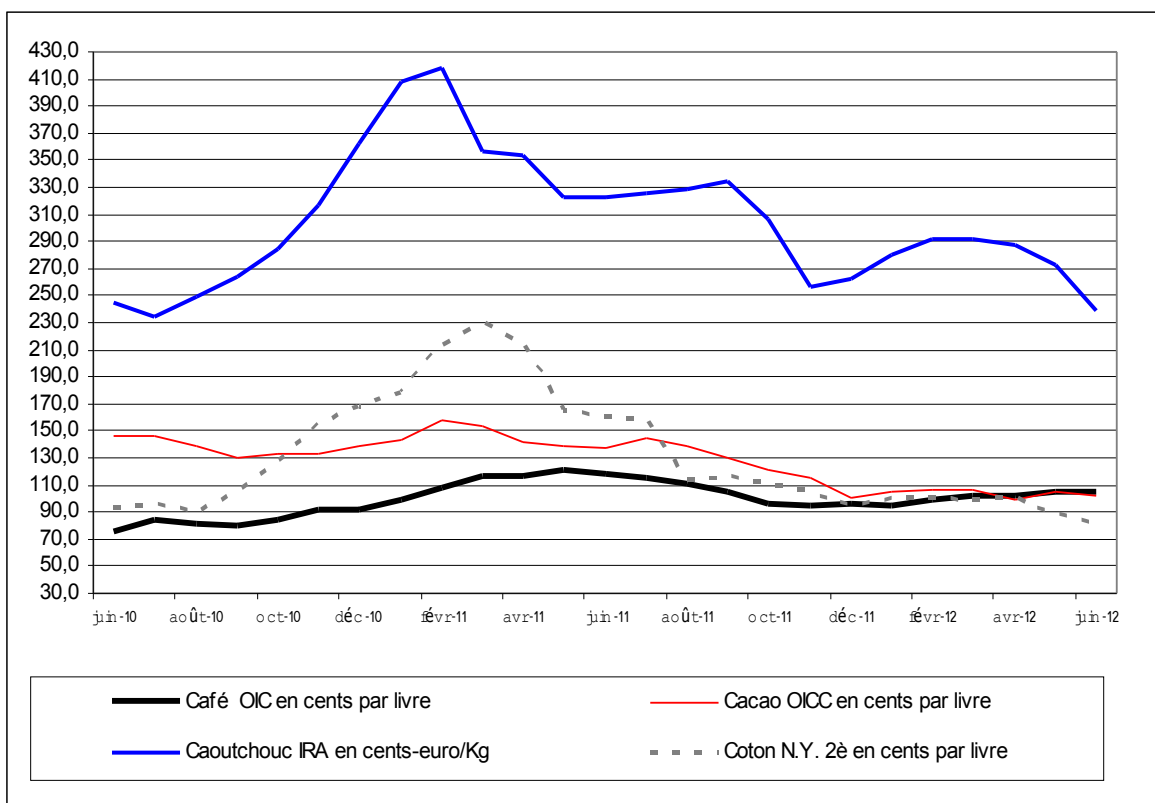
	juin-11	févr 12	mars 12	avril- 12	mai- 12	juin- 12
<b>Cours du café Robusta</b>						
cours (OIC en cents par livre)	117,6	99,7	102,0	102,8	105,0	104,3
variation mensuelle (en %)	-3,0	5,7	2,3	0,8	2,1	-0,6
<b>Cours du cacao</b>						
cours (OICC en cents par livre)	136,7	106,9	107,1	99,8	105,0	102,7
variation mensuelle (en %)	-1,7	2,5	0,1	-6,7	5,1	-2,1
<b>Cours du coton</b>						
cours (N.Y. 2è en cents par livre)	160,9	100,7	99,5	100,0	88,9	81,9
variation mensuelle (en %)	-2,9	-0,2	-1,2	0,4	-11,0	-7,9
<b>Cours du caoutchouc</b>						
cours (IRA en cents-euro/Kg)	322,7	291,5	291,7	287,1	272,5	238,9
variation mensuelle (en %)	-0,2	4,3	0,1	-1,6	-5,1	-12,3

Sources : Reuters, BCEAO.

**Graphique 3 : Evolution de l'indice des cours mondiaux des produits alimentaires**



**Graphique 4 : Evolution des cours des principaux produits d'exportation**



## 1.2 – SECTEUR MONETAIRE ET FINANCIER

**Tableau 5 : Taux directeurs des principales Banques Centrales (fin de période)**

	nov-11	dec-11	jan-12	févr-12	mars-12	avril-12	mai-12	juin-12
Zone euro (taux de refinancement)	1,25	1,00	1,00	1,00	1,00	1,00	1,00	1,00
Japon (Taux d'intervention)	0,10	0,10	0,10	0,10	0,10	0,10	0,10	0,10
USA (Taux objectif des fed funds)	0,25	0,25	0,25	0,25	0,25	0,25	0,25	0,25
Royaume-Uni (Bank Rate)	0,50	0,50	0,5	0,5	0,5	0,5	0,5	0,5

Sources : BCEAO, Banques Centrales

**Tableau 6 : Taux de change des principales devises (cours de fin de période)**

	Cours au 30 juin 2012	Cours au 31 mai 2012	Cours au 30 juin 2011	Variation mensuelle	Glissement annuel	Variation sur 2012 *	Variation au 31 déc 2011	Variation au 31 déc 2010
Euro en dollars US	<b>1,2590</b>	1,2403	1,4453	1,5	-12,9	-2,7	-3,2	-6,7
Euro en Livre Sterling	<b>0,8068</b>	0,7999	0,9025	0,9	-10,6	-3,4	-3,0	-3,1
Euro en Yen japonais	<b>100,13</b>	97,66	116,25	2,5	-13,9	-0,1	-7,8	-18,4

Sources : BCEAO, Banque de France

(\*) Cours 30/06/2012 comparé au 31/12/2011

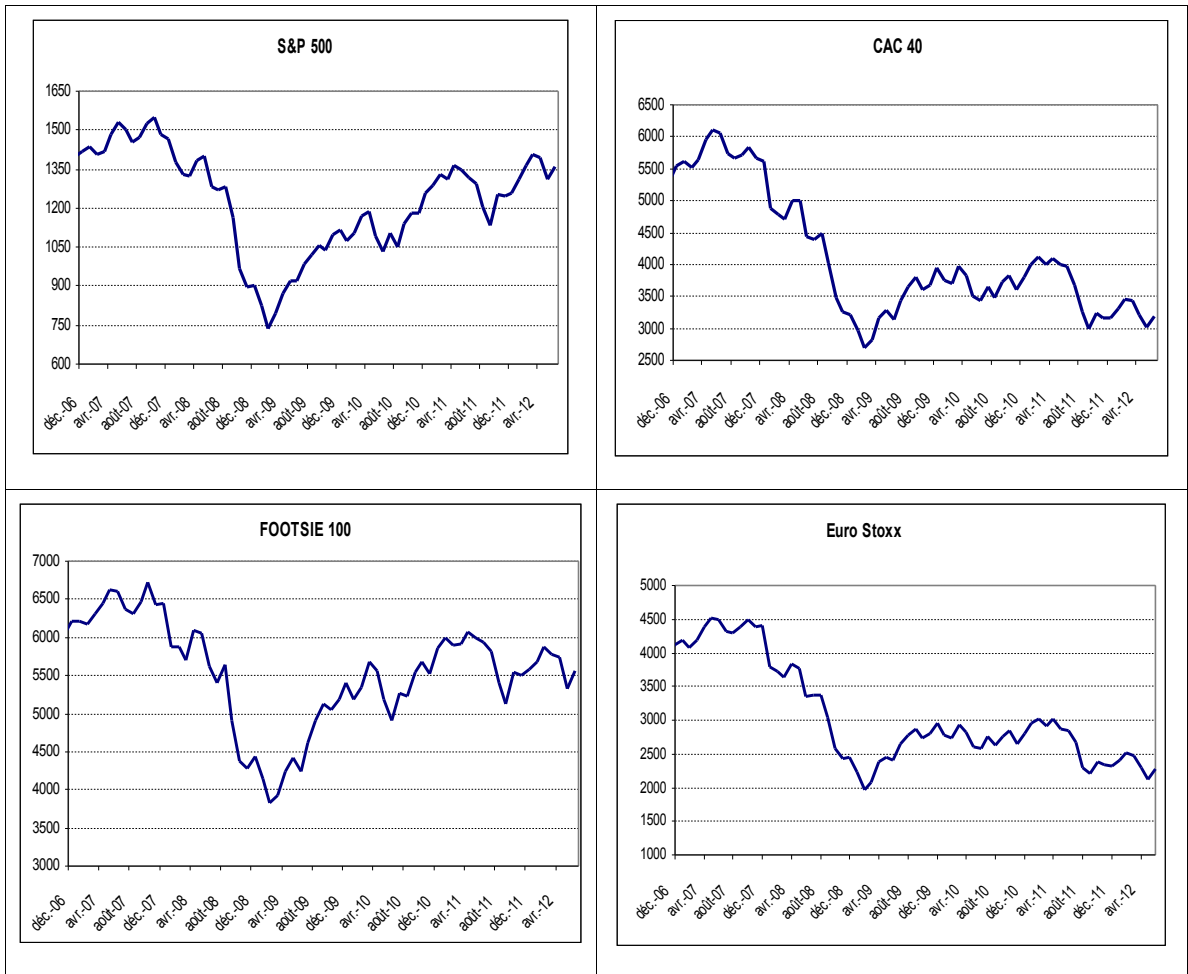
**Tableau 7 : Principaux indicateurs sur les marchés financiers internationaux**

	Cours au 30 juin 2012	Cours au 31 mai 2012	Cours au 30 juin 2011	Variation mensuelle	Glissement annuel	Variation sur 2012 *	Variation	
							au 31 déc 2011	au 31 déc 2010
S&P 500	<b>1 362,2</b>	1 310,3	1 320,6	4,0	3,1	8,3	0,0	12,8
Dow Jones Industrial	<b>12 880,1</b>	12 393,5	12 414,3	3,9	3,8	5,4	5,5	11,0
CAC 40	<b>3 196,7</b>	3 017,1	3 982,2	6,0	-19,7	1,2	-17,0	-3,3
DAX	<b>6 416,3</b>	6 264,4	7 376,2	2,4	-13,0	8,8	-14,7	16,1
EuroStoxx 50	<b>2 264,7</b>	2 118,9	2 848,5	6,9	-20,5	-2,2	-17,1	-5,8
FOOTSIE 100	<b>5 571,1</b>	5 320,9	5 945,7	4,7	-6,3	0,0	-5,0	8,3
NIKKEI 225	<b>9 006,8</b>	8 542,7	9 816,1	5,4	-8,2	6,5	-17,3	-3,0
Nasdaq composite	<b>2 935,1</b>	2 827,3	2 773,5	3,8	5,8	12,7	-3,5	19,0

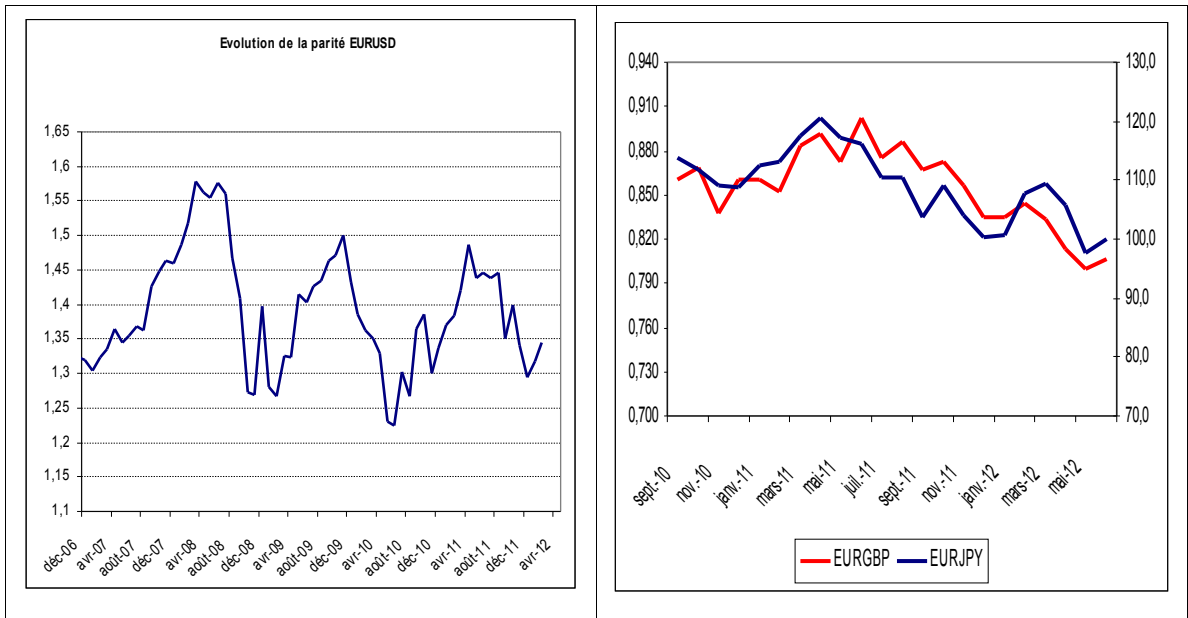
Source : BCEAO

(\*) Cours 30/06/2012 comparé au 31/12/2011

**Graphique 5 : Indice de quelques places boursières**



**Graphique 6 : Evolution des taux de change du dollar, de l'euro et du yen**



## II. CONJONCTURE INTERNE

### 2.1 – SECTEUR REEL

#### 2.1.1 Activité économique

**Tableau 8 : Evolution des indicateurs sectoriels<sup>1</sup> de l'activité économique dans l'UEMOA**

	Evolution moyenne (en %)			Glissement annuel (en %)				
	2010	2011	2012 <sup>2</sup>	déc-11	mars-12	avril-12	mai-12	juin-12*
Production Industrielle	-0,7	1,8	3,1	-6	4,8	5,9	6,9	2,2
Bâtiments et Travaux Publics	-5,8	-17,4	-11,6	-17,4	-10,8	-10,9	-10,2	-9,8
Activité Commerciale	7,6	7,4	20,3	16,8	24,1	21,4	20,2	17,4
Services Marchands	17,5	5,2	9,5	2,8	9,6	10,2	10,3	10,3
Indicateur Synthétique de la Conjoncture	5,7	-3,3	1,0	-5	1,8	2,2	2,4	2,3

Source : BCEAO

\* Données estimées.

1 Pour la production industrielle et l'activité commerciale, il s'agit respectivement de l'Indice de la Production Industrielle (IPI) et de l'Indice du Chiffre d'Affaires (ICA). Pour le secteur des Bâtiments et Travaux Publics et celui des services marchands, il s'agit des soldes d'opinion d'un échantillon de chefs d'entreprises.

2 Pour l'année 2012, il s'agit de la moyenne sur les six premiers mois.

**Tableau 9 : Evolution de l'Indicateur Synthétique de la Conjoncture (ISC)\*\* des pays de l'UEMOA**

	Evolution moyenne (en %)			Glissement annuel (en %)				
	2010	2011	2012 <sup>2</sup>	déc-11	mars-12	avril-12	mai-12	juin-12*
Bénin	1,5	2,4	1,4	3,5	2,0	2,3	0,1	-0,4
Burkina	11,1	16,1	13,5	10,1	10,1	13,8	18,2	18,8
Côte d'Ivoire	4,6	-22,3	-8,1	-23,4	-7,4	-3,6	-4,3	-3,9
Guinée-Bissau	6,6	13,3	6,2	25	21,6	15,2	12,0	8,3
Mali	-5,8	-6,0	-6,3	-6,3	-5,5	-5,4	-8,8	-8,5
Niger	19,7	8,0	7,2	2,4	6,4	8,1	9,9	7,4
Sénégal	10,8	20,2	16,2	18,3	18,1	14,8	14,7	14,8
Togo	-6,9	2,4	1,5	3,5	4,0	-0,1	-0,4	-1,2

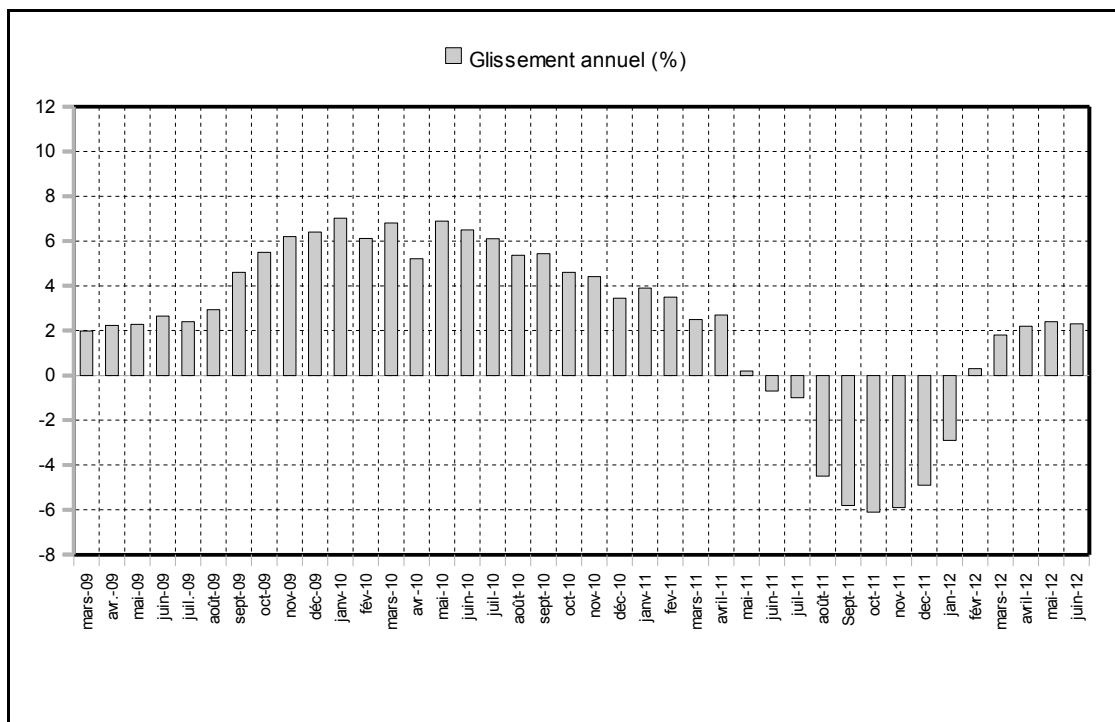
Source : BCEAO

\* Données estimées.

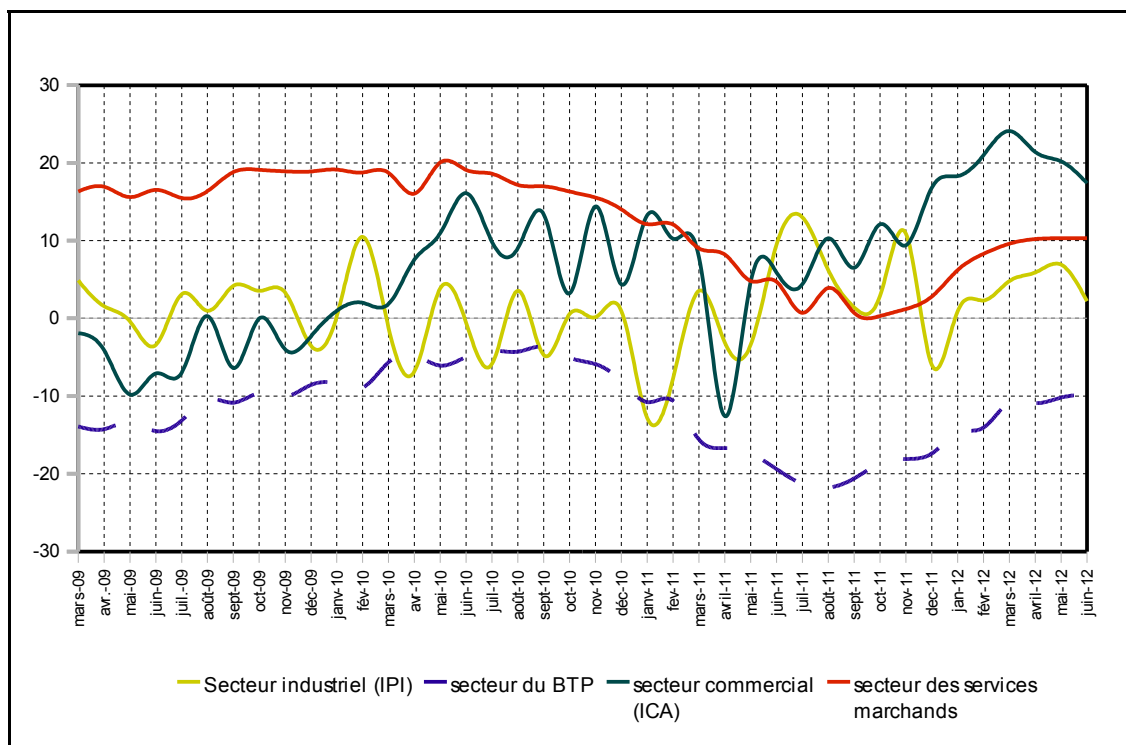
\*\* Cet indicateur résulte d'une synthèse algébrique des indicateurs sectoriels de l'activité économique déterminés à partir des soldes d'opinion des chefs d'entreprises.

2 Pour l'année 2012, il s'agit de la moyenne sur les six premiers mois.

**Graphique 7 : Evolution de l'Indicateur Synthétique de Conjoncture (ISC) de l'UEMOA**



**Graphique 8 : Evolution des indices sectoriels de l'activité économique dans l'UEMOA (en glissement annuel)**



## 2.1.2 Inflation dans l'UEMOA

**Tableau 10 : Evolution de l'inflation dans les pays membres de l'UEMOA**

	Evolution moyenne (en %)					Glissement annuel (en %)				
	2007	2008	2009	2010	2011	juin 11	mars 12	avril 12	mai 12	juin 12
Bénin	1,3	7,9	0,4	2,1	2,7	1,7	7,4	6,4	7,1	7,0
Burkina	-0,3	10,7	0,9	-0,6	2,8	2,5	4,4	5,1	5,8	5,4
Côte d'Ivoire	1,9	6,3	0,5	1,7	4,9	4,6	0,6	-3,9	-1,2	1,0
Guinée-Bissau	4,6	10,4	-2,8	2,2	5,1	7,2	2,2	1,9	1,7	1,9
Mali	1,4	9,2	2,4	1,2	3,0	2,7	6,6	7,2	8,2	6,5
Niger	0,1	11,3	0,5	0,9	2,9	2,3	0,1	0,9	2,4	-0,1
Sénégal	5,9	5,8	-2,2	1,2	3,4	4,3	2,7	2,1	0,6	0,2
Togo	0,9	8,7	3,7	1,5	3,6	4,9	2,1	2,0	3,3	2,0
<b>UEMOA</b>	<b>2,4</b>	<b>7,4</b>	<b>0,4</b>	<b>1,4</b>	<b>3,9</b>	<b>3,9</b>	<b>2,5</b>	<b>0,6</b>	<b>1,8</b>	<b>2,1</b>

Sources : INS, BCEAO.

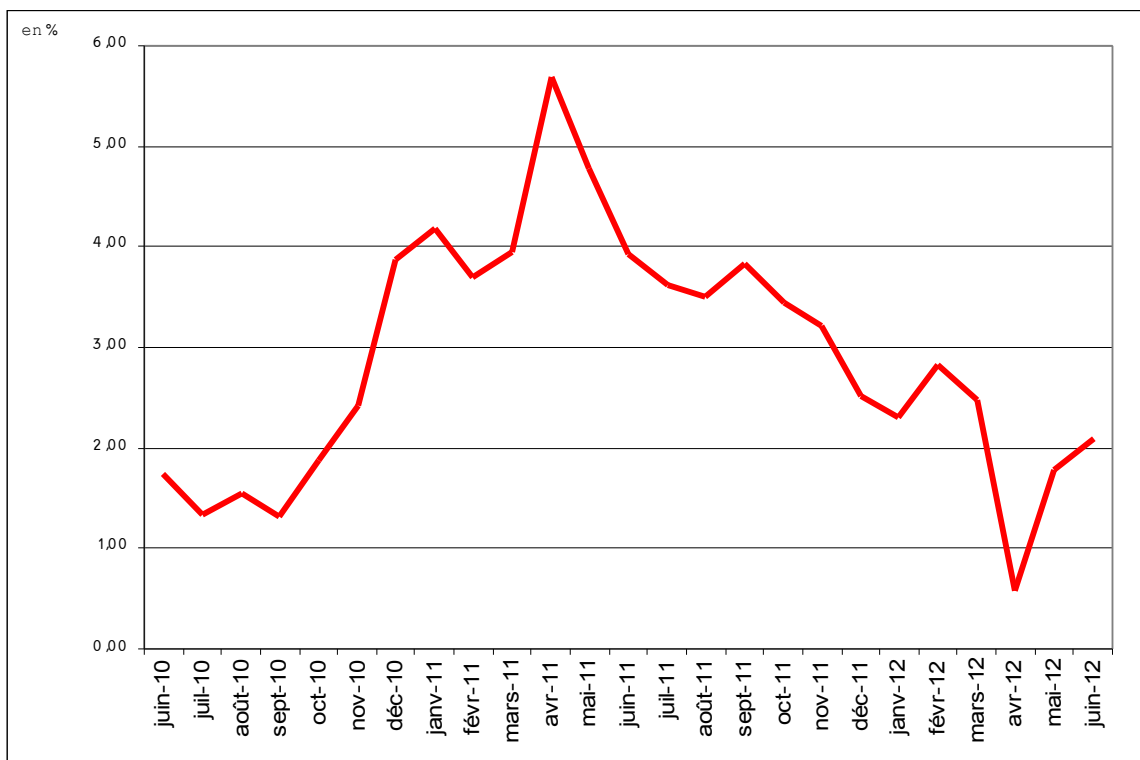
N.B : Estimations pour les mois de février à juin 2012 au Burkina et d'avril à juin 2012 en Guinée-Bissau

**Tableau 11 : Contributions à l'inflation en glissement annuel dans l'UEMOA (en point de %)**

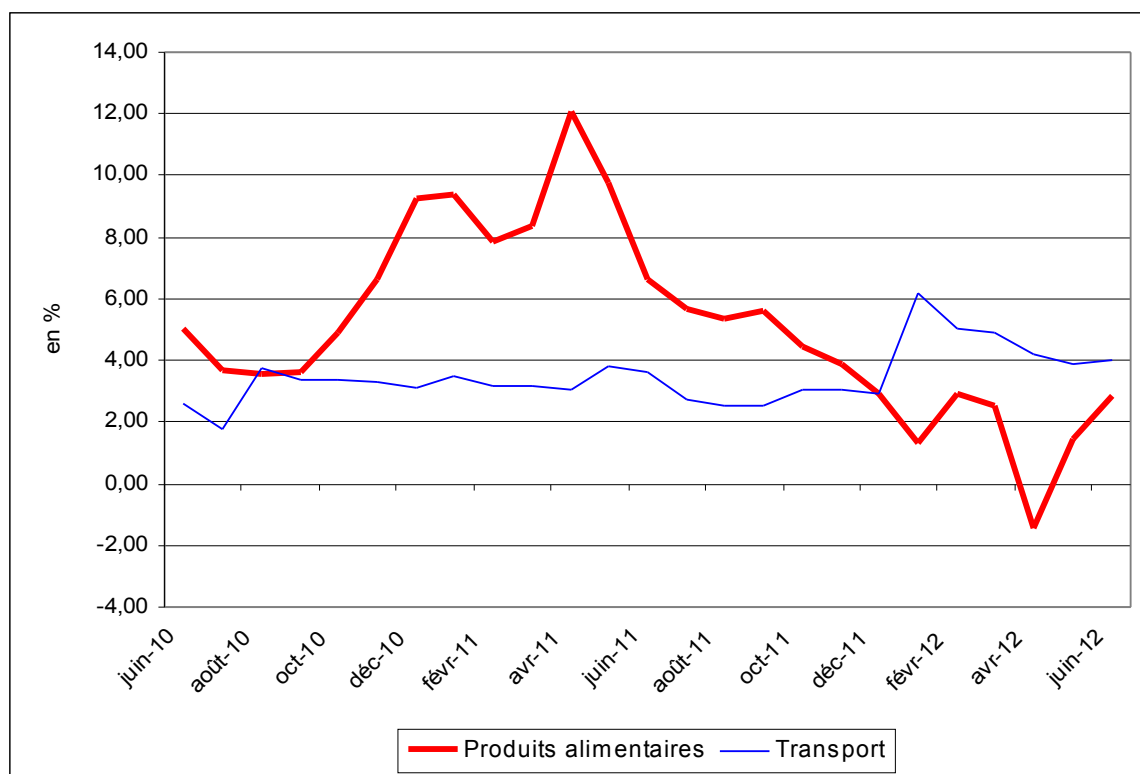
Fonctions	juin- 11	févr- 12	avril- 12	mai 12	juin 12
Produits alimentaires et boissons non alcoolisées	2,2	1,0	-0,5	0,5	0,9
Boissons alcoolisées, Tabac et stupéfiants	0,0	0,0	0,0	0,0	0,0
Habillement	0,2	0,1	0,2	0,1	0,1
Logement	0,4	0,4	0,0	0,2	0,2
Ameublement	0,1	0,2	0,1	0,1	0,1
Santé	0,1	0,0	0,0	0,0	0,0
Transport	0,4	0,6	0,5	0,5	0,5
Communication	-0,3	-0,2	-0,1	-0,2	-0,1
Loisirs et culture	0,0	0,0	0,1	0,0	0,1
Enseignement	0,1	0,0	0,0	0,0	0,0
Restaurants et Hôtels	0,6	0,5	0,2	0,4	0,3
Autres biens	0,1	0,2	0,1	0,2	0,1
<b>Ensemble</b>	<b>3,9</b>	<b>2,8</b>	<b>0,6</b>	<b>1,8</b>	<b>2,1</b>

Sources : INS, BCEAO.

**Graphique 9 : Evolution du taux d'inflation en glissement annuel dans l'UEMOA**



**Graphique 10 : Evolution en glissement annuel des prix des rubriques « Alimentation » et « Transport »**





## 2.2.1 Situation monétaire globale

**Tableau 12 : Evolution de la masse monétaire dans l'UMOA**

	Stock (en milliards)			Variation mensuelle (%)		Glissement annuel (%)	
	mai 11	avril 12	mai 12	avril 12	mai 12	avril 12	mai 12
Masse monétaire	12 536,8	13 858,9	13 848,3	2,0	-0,1	10,9	10,5
Disponibilité monétaire	8 198,7	9 216,4	9 120,2	3,1	-1,0	11,9	11,2
Circulation fiduciaire	3 401,2	3 613,9	3 629,2	1,9	0,4	5,0	6,7
Dépôts en CCP	28,4	44,6	34,4	33,6	-22,9	56,9	21,1
Dépôt en CNE	76,1	158,8	79,4	100,0	-50,0	112,8	4,3
Dépôts à vue en banque	4 693,0	5 399,1	5 377,2	2,3	-0,4	15,1	14,6
SODE-EPIC	577,7	726,1	740,9	0,0	2,0	24,7	28,3
Particuliers et entreprises privées	4 115,3	4 673,0	4 636,3	2,6	-0,8	13,8	12,7
Dépôts à terme en banque	4 338,1	4 642,5	4 728,2	-0,3	1,8	9,0	9,0
SODE-EPIC	311,0	358,9	369,0	3,4	2,8	14,3	18,6
Particuliers et entreprises privées	4 027,1	4 283,6	4 359,2	-0,6	1,8	8,6	8,2
dont comptes à régime spécial	1 899,1	2 003,6	2 037,3	0,7	1,7	6,4	7,3
Autres postes nets	1 978,6	2 406,9	2 389,9	-1,4	-0,7	4,6	20,8

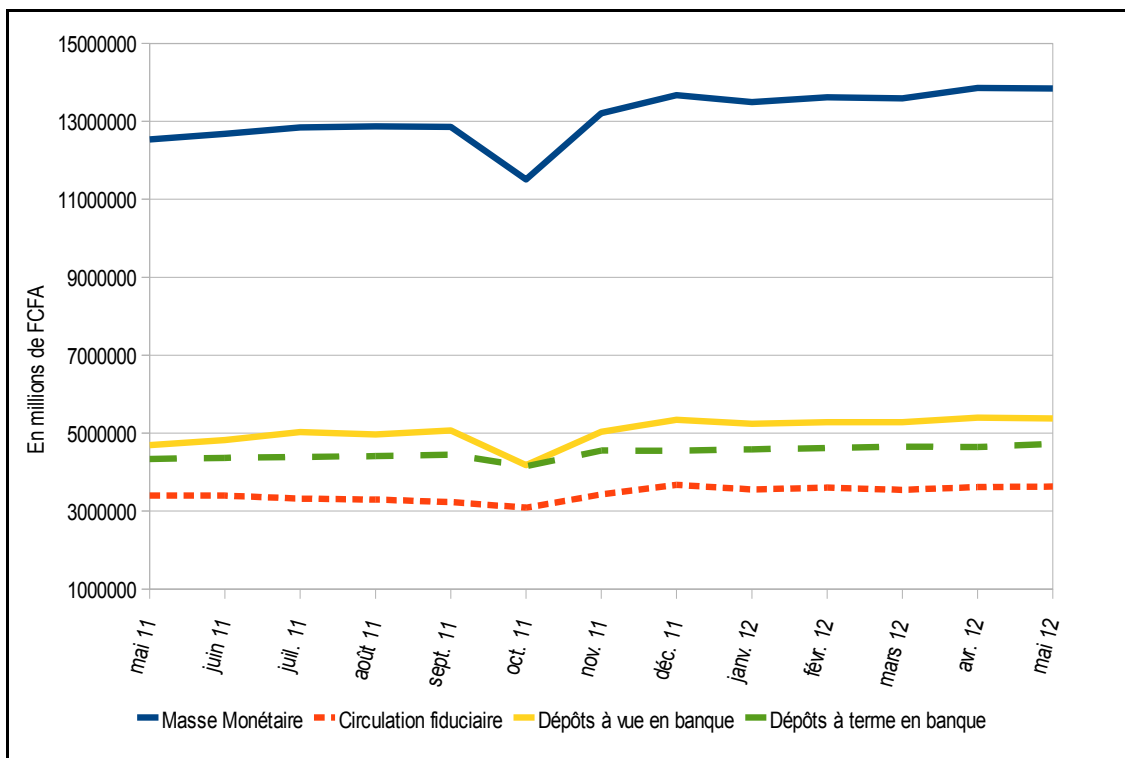
Source : BCEAO.

**Tableau 13 : Evolution des contreparties de la masse monétaire dans l'UMOA**

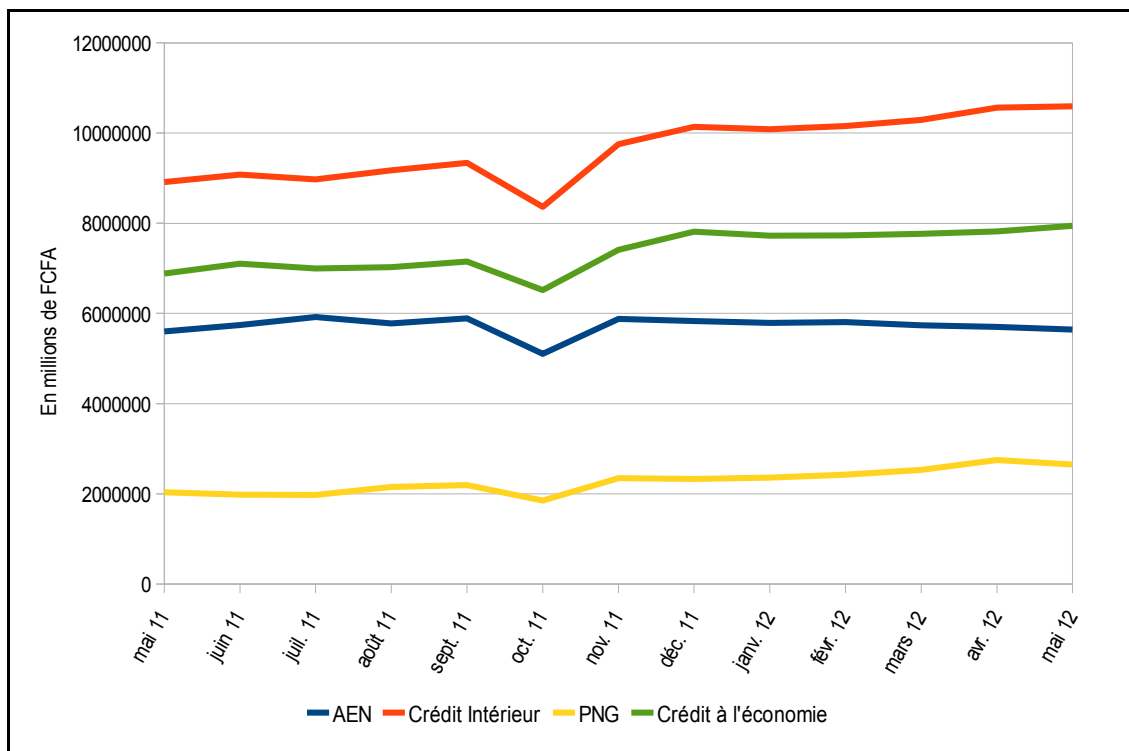
	Stock (en milliards)			Variation mensuelle (%)		Glissement annuel (%)	
	mai 11	avril 12	mai 12	avril 12	mai 12	avril 12	mai 12
Avoirs Extérieurs Nets	5 598,6	5 700,5	5 643,2	-0,7	-1,0	1,2	0,8
Banque Centrale	5 658,3	5 673,4	5 658,5	-0,7	-0,3	0,9	0,0
Banques	-59,7	27,1	-15,4	-2,9	-156,8	190,6	-74,2
Crédit intérieur	8 916,8	10 565,4	10 595,0	2,6	0,3	15,3	18,8
Position Nette du Gouvernement	2 034,1	2 748,1	2 651,2	8,7	-3,5	23,8	30,3
Crédit à l'économie	6 882,7	7 817,3	7 943,8	0,7	1,6	12,6	15,4
Court terme	4 104,9	4 598,3	4 687,7	1,0	1,9	10,7	14,2
dont crédit de campagne	207,0	193,7	179,4	-0,3	-7,4	-9,7	-13,3
Moyen et long terme	2 777,8	3 218,9	3 256,2	0,3	1,2	15,5	17,2
PM : Refinancement BCEAO	428,9	817,7	837,2	1,3	2,4	92,3	95,2
Actif	14 515,4	16 265,8	16 238,2	1,5	-0,2	9,9	11,9

Source : BCEAO.

**Graphique 11 : Evolution de la masse monétaire dans l'UMOA**



**Graphique 12 : Evolution des contreparties de la masse monétaire dans l'UMOA**



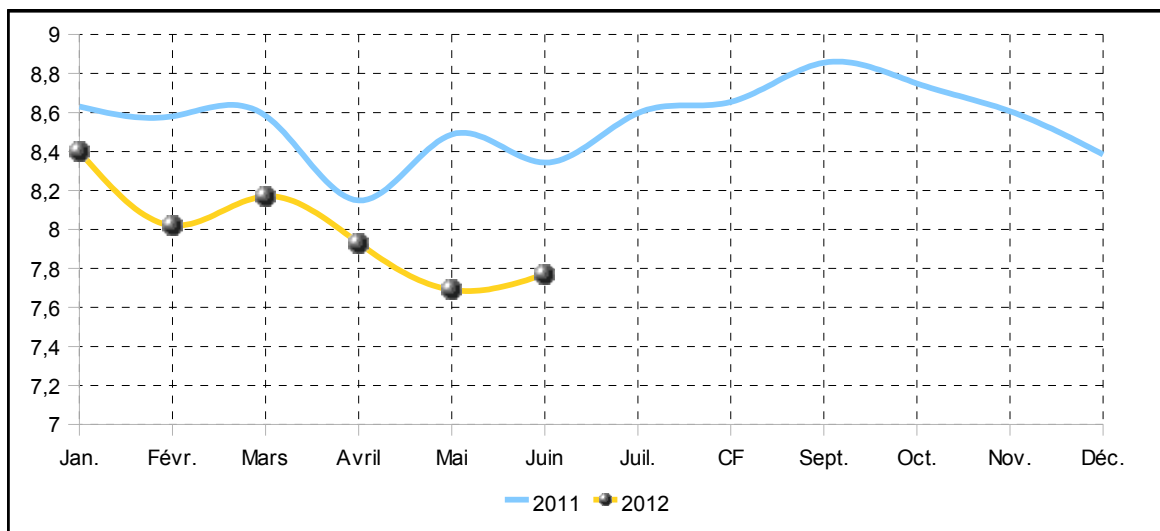
## 2.2.2 Conditions de banques

Tableau 14

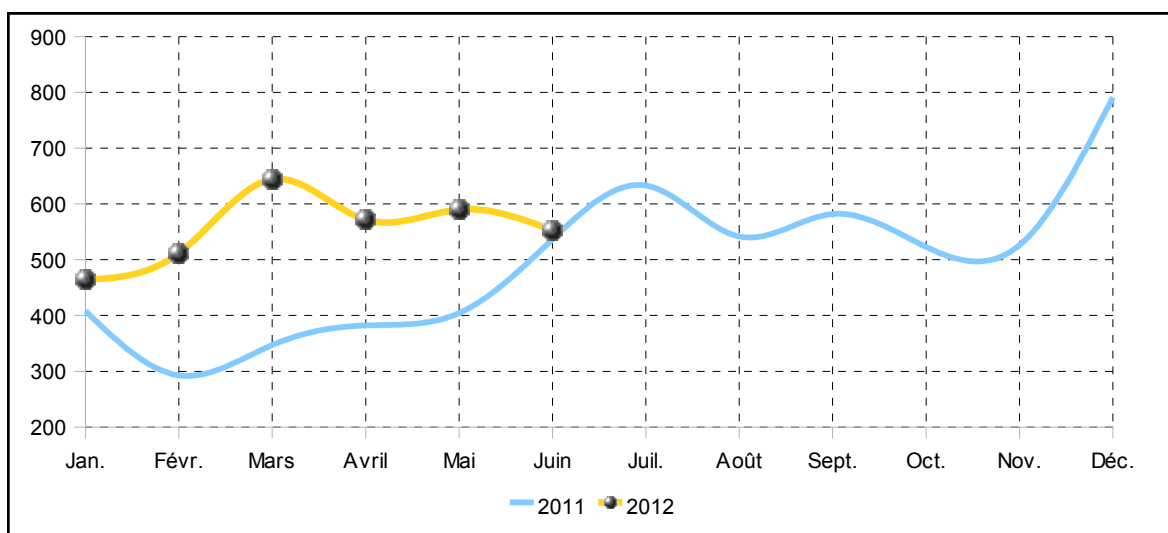
	Moy.09	Moy.10	Moy.11	03/12	04/12	05/12	06/12*	Moy.12
<b>Crédits bancaires mis en place</b>								
- Volume (en milliards de FCFA)	421,9	472,4	499,7	644,2	571,6	589,9	552,9	555,8
Court terme (moins d'un an)	317,3	350,6	350,6	469,8	419,2	432,7	424,2	411,5
Moyen et long terme	104,7	121,8	149,1	174,4	152,3	157,2	128,7	144,2
Secteur public	34,3	28,8	27,7	59,5	55,0	34,9	28,1	40,8
Secteur privé	387,6	443,6	472,0	584,7	516,6	555,0	524,8	515,0
(A) - Taux d'intérêt moyen (%)	8,58	8,39	8,52	8,17	7,93	7,69	7,77	8,00
(Hors personnel de banque)	8,61	8,42	8,55	8,21	7,96	7,78	7,82	8,05
Court terme (moins d'un an)	8,05	7,83	7,81	8,00	8,01	7,99	7,80	7,92
Secteur privé	8,65	8,45	8,45	8,54	8,52	8,61	8,39	8,50
- Durée moyenne des crédits (mois)	17,3	18,1	19,5	19,7	19,3	20,0	18,6	19,4
<b>Nouveaux dépôts bancaires</b>								
- Volume (en milliards de FCFA)	313,3	363,2	383,4	465,8	360,3	527,2	507,3	487,2
Court terme (moins d'un an)	222,8	276,2	282,2	381,3	284,0	434,7	387,1	391,8
Moyen et long terme	90,4	87,0	101,1	84,4	76,4	92,5	120,2	95,4
Secteur public	75,1	74,8	76,8	114,4	64,2	93,9	75,9	89,7
Secteur privé	238,2	288,4	306,5	351,3	296,2	433,3	431,5	397,5
(B) - Taux d'intérêt moyen (%)	4,98	5,11	5,25	5,21	5,16	4,80	4,74	4,98
Court terme (moins d'un an)	4,95	5,04	5,09	5,11	5,14	4,71	4,53	4,87
Secteur privé	5,08	5,09	5,24	5,25	5,23	4,73	4,70	4,96
- Durée moyenne des dépôts (mois)	25,2	19,4	19,2	12,1	14,6	12,9	15,5	13,7
(A-B) Marge moyenne d'intérêt (%)	3,60	3,27	3,27	2,97	2,77	2,89	3,04	3,02

\* Données provisoires pour juin 2012

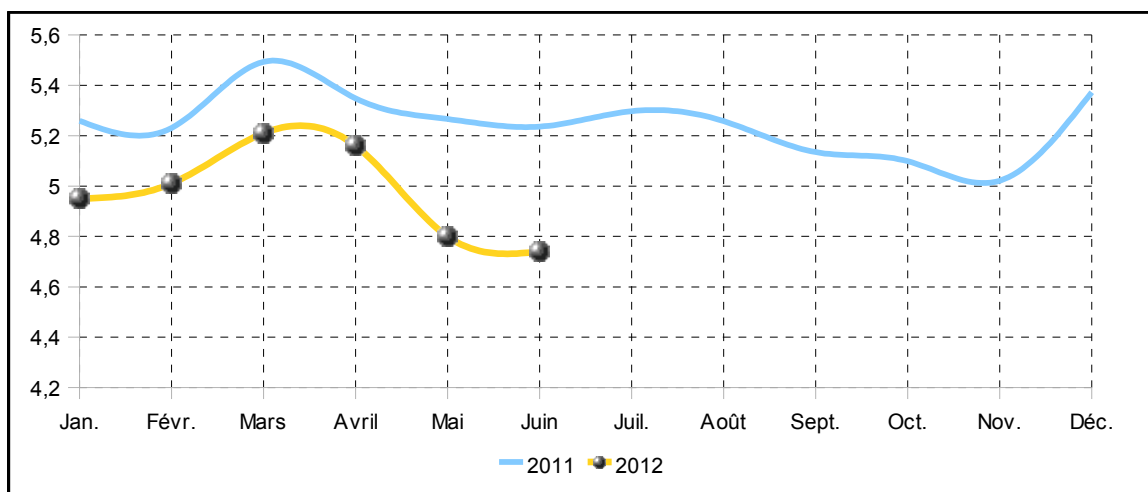
**Graphique 13 : Taux débiteurs moyens des banques dans l'UEMOA (en pourcentage)**



**Graphique 14 : Cumuls mensuels des crédits mis en place (en milliards)**



**Graphique 15 : Taux créditeurs moyens des banques dans l'UEMOA (en pourcentage)**



**Tableau 15 : Taux débiteurs moyens en fonction du débiteur en mai et juin\* 2012**

Source : BCEAO.

	Etat et organismes assimilés		Particuliers		Sociétés d'Etat et EPIC		Entreprises privées du secteur productif		Entreprises individuelles		Autres débiteurs		Ensemble	
	Mai 12	Juin 12	Mai 12	Juin 12	Mai 12	Juin 12	Mai 12	Juin 12	Mai 12	Juin 12	Mai 12	Juin 12	Mai 12	Juin 12
<b>Bénin</b>	-	-	11,14	11,14	8,00	8,00	10,57	10,57	13,07	13,07	5,79	5,79	10,21	10,21
<b>Burkina</b>	10,00	10,00	10,31	10,31	-	-	9,06	9,06	11,12	11,12	7,51	7,51	9,54	9,54
<b>CI</b>	8,01	-	11,18	9,76	6,28	7,29	8,13	7,46	6,28	5,90	5,13	8,67	7,61	7,46
<b>GB</b>	-	9,75	11,98	10,91	-	-	12,46	10,51	11,91	-	0,72	3,09	12,01	10,23
<b>Mali</b>	12,50	12,50	11,39	11,39	-	-	8,88	8,88	11,75	11,75	7,02	7,02	9,40	9,40
<b>Niger</b>	12,84	6,53	12,13	12,00	10,26	7,70	7,99	11,09	12,48	11,90	9,69	9,58	9,73	11,15
<b>Sénégal</b>	10,77	10,77	9,18	9,18	3,71	3,71	4,88	4,88	9,33	9,33	4,99	4,99	5,38	5,38
<b>Togo</b>	9,50	9,00	10,83	10,93	-	-	9,79	9,73	10,09	10,56	7,41	6,36	10,07	10,25

**Tableau 16 : Taux débiteurs moyens en fonction de l'objet du crédit en mai et juin\* 2012**

	Habitation		Exportation		Equipement		Consommation		Trésorerie		Autres objets		Ensemble	
	Mai 12	Juin 12	Mai 12	Juin 12	Mai 12	Juin 12	Mai 12	Juin 12	Mai 12	Juin 12	Mai 12	Juin 12	Mai 12	Juin 12
<b>Bénin</b>	11,80	11,80	11,25	11,25	11,40	11,40	10,40	10,40	11,68	11,68	11,12	11,12	10,21	10,21
<b>Burkina</b>	9,08	9,08	-	-	10,10	10,10	10,28	10,28	9,71	9,71	8,52	8,52	9,54	9,54
<b>CI</b>	8,27	12,21	9,50	9,61	9,28	9,73	9,37	11,53	6,78	6,34	8,92	7,90	7,61	7,46
<b>GB</b>	11,30	8,21	12,00	14,00	-	10,31	11,39	10,52	12,67	-	12,00	9,75	12,01	10,23
<b>Mali</b>	9,15	9,15	-	-	10,76	10,76	11,19	11,19	9,09	9,09	12,97	12,97	9,40	9,40
<b>Niger</b>	8,95	10,84	-	-	11,21	10,98	12,26	11,84	9,27	11,23	9,74	10,48	9,73	11,15
<b>Sénégal</b>	6,27	6,27	-	-	7,54	7,54	8,01	8,01	4,55	4,55	9,70	9,70	5,38	5,38
<b>Togo</b>	9,10	9,84	-	-	10,33	10,05	10,68	11,02	10,02	9,94	9,23	9,32	10,07	10,25

Source : BCEAO.

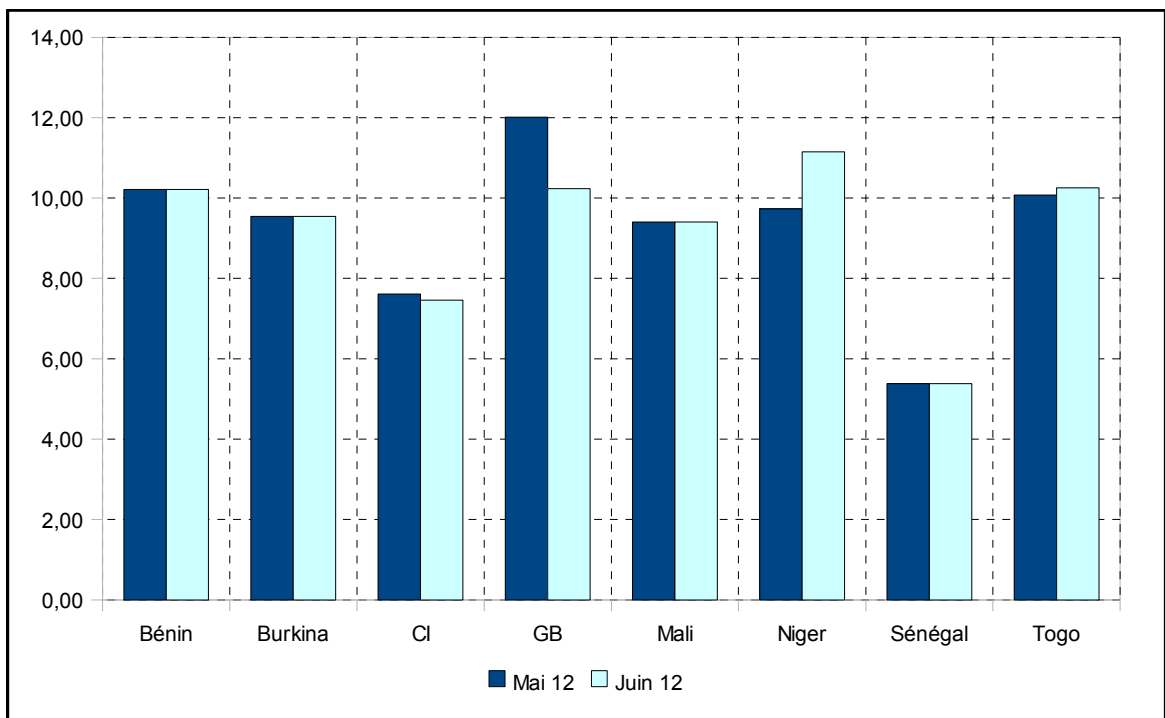
**Tableau 17 : Taux créditeurs moyens par déposants en mai et juin\* 2012**

	Etat et organismes assimilés		Particuliers		Sociétés d'Etat et EPIC		Entreprises privées du secteur productif		Entreprises individuelles		Autres déposants		Ensemble	
	Mai 12	Juin 12	Mai 12	Juin 12	Mai 12	Juin 12	Mai 12	Juin 12	Mai 12	Juin 12	Mai 12	Juin 12	Mai 12	Juin 12
<b>Bénin</b>	4,69	4,69	4,40	4,40	5,65	5,65	4,26	4,26	3,88	3,88	5,41	5,41	4,68	4,68
<b>Burkina</b>	5,23	5,23	3,58	3,58	4,90	4,90	5,57	5,57	4,34	4,34	4,31	4,31	4,03	4,03
<b>CI</b>	5,48	4,81	5,77	5,50	4,79	4,44	5,23	5,44	5,58	3,88	5,55	5,81	5,35	5,25
<b>GB</b>	-	-	-	-	-	-	3,99	3,75	-	-	4,67	4,57	4,61	4,26
<b>Mali</b>	5,10	5,10	4,83	4,83	4,33	4,33	5,10	5,10	3,76	3,76	4,90	4,90	4,81	4,81
<b>Niger</b>	4,75	5,00	4,11	4,45	4,49	-	-	5,70	-	4,50	5,34	5,76	4,91	5,64
<b>Sénégal</b>	4,40	4,40	4,54	4,54	4,89	4,89	5,53	5,53	3,79	3,79	5,48	5,48	5,16	5,16
<b>Togo</b>	4,69	4,47	4,46	4,67	4,37	4,64	5,02	4,53	5,63	5,63	5,29	5,37	5,10	4,95

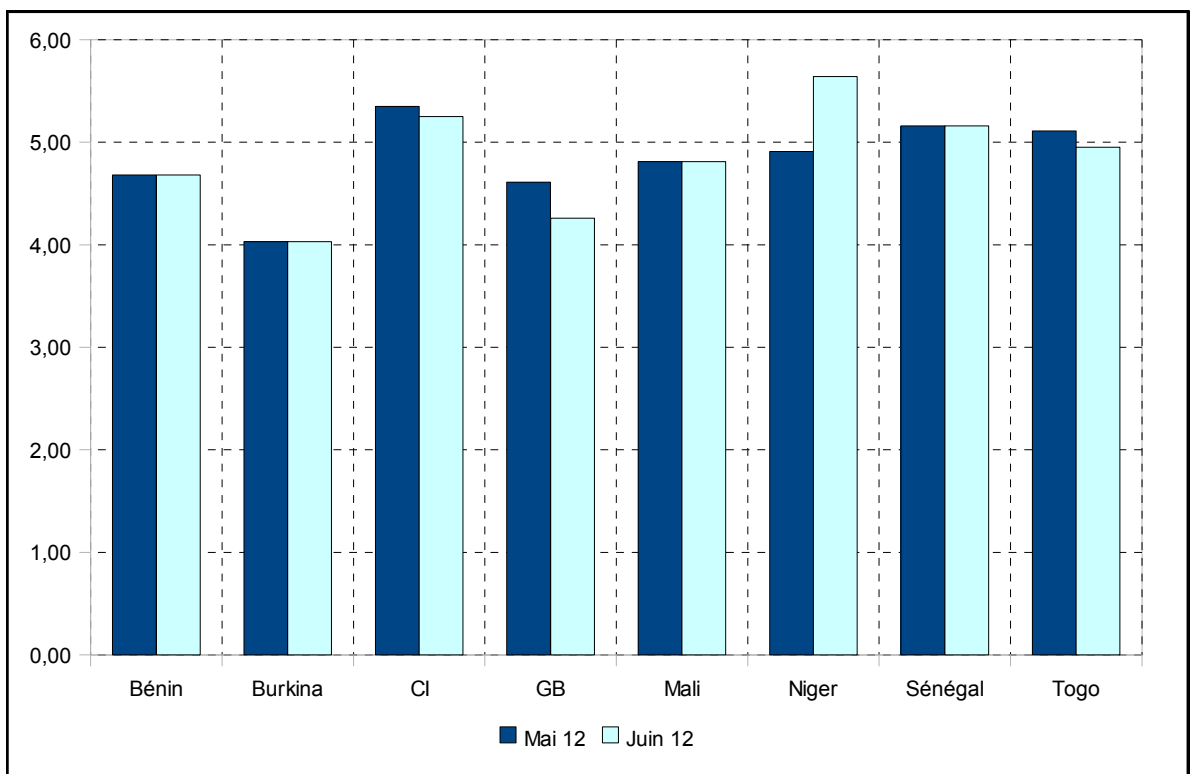
Source : BCEAO.

\* Données provisoires pour juin 2012

**Graphique 16 : Taux d'intérêt débiteurs moyens par pays (en pourcentage)**



**Graphique 17 : Taux d'intérêt créditeurs moyens par pays (en pourcentage)**



## 2.2.3 Marché monétaire

**Tableau 18 : Evolution des taux du marché monétaire (moyennes mensuelles)**

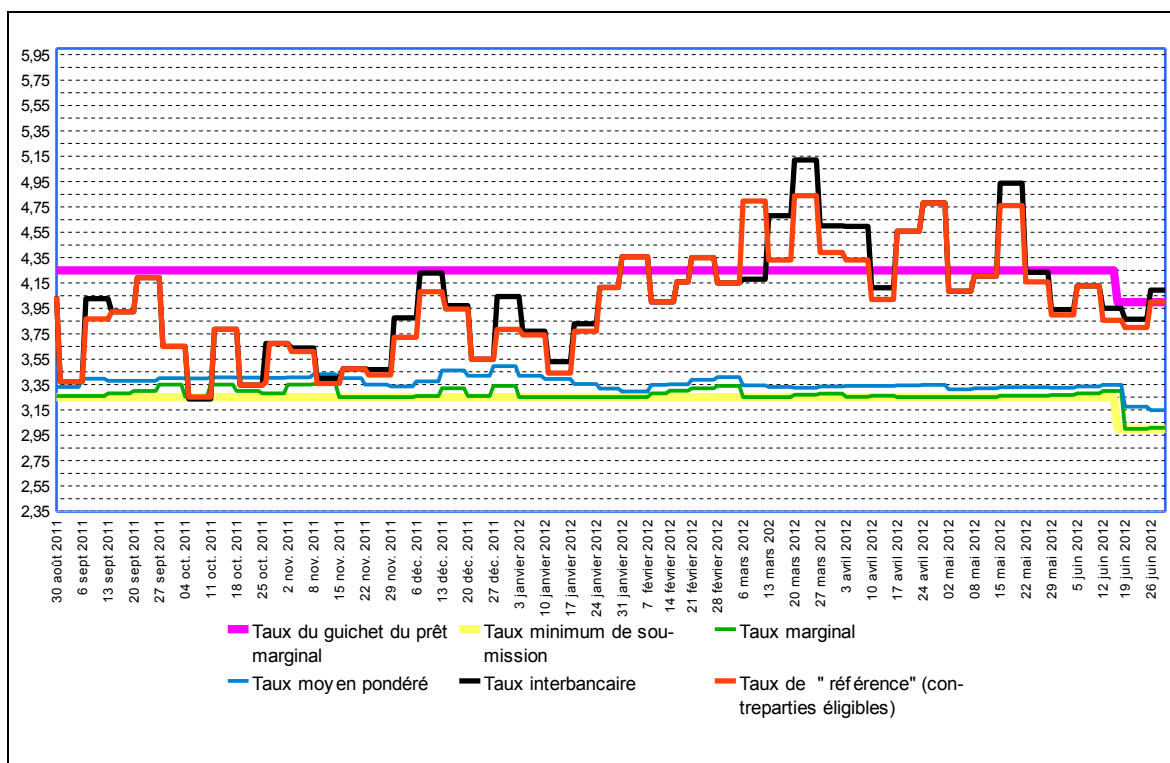
	déc. 11	févr. 12	mars 12	avr. 12	mai 12	juin 12
Guichet du prêt marginal UMOA	4,25	4,25	4,25	4,25	4,25	4,00
Injection de liquidités à une semaine (taux marg.)	3,29	3,25	3,25	3,25	3,25	3,00
Taux interbancaire à 1 jour UMOA	3,77	4,85	4,03	4,27	3,81	4,38
Taux interbancaire à 1 semaine UMOA	3,88	4,26	4,67	4,48	4,25	3,99
Taux interbancaire à 1 mois UMOA	5,56	4,66	4,66	5,09	4,88	5,07
Taux d'usure UMOA	18,00	18,00	18,00	18,00	18,00	18,00

**Tableau 19 : Evolution des volumes des transactions sur le marché monétaire**

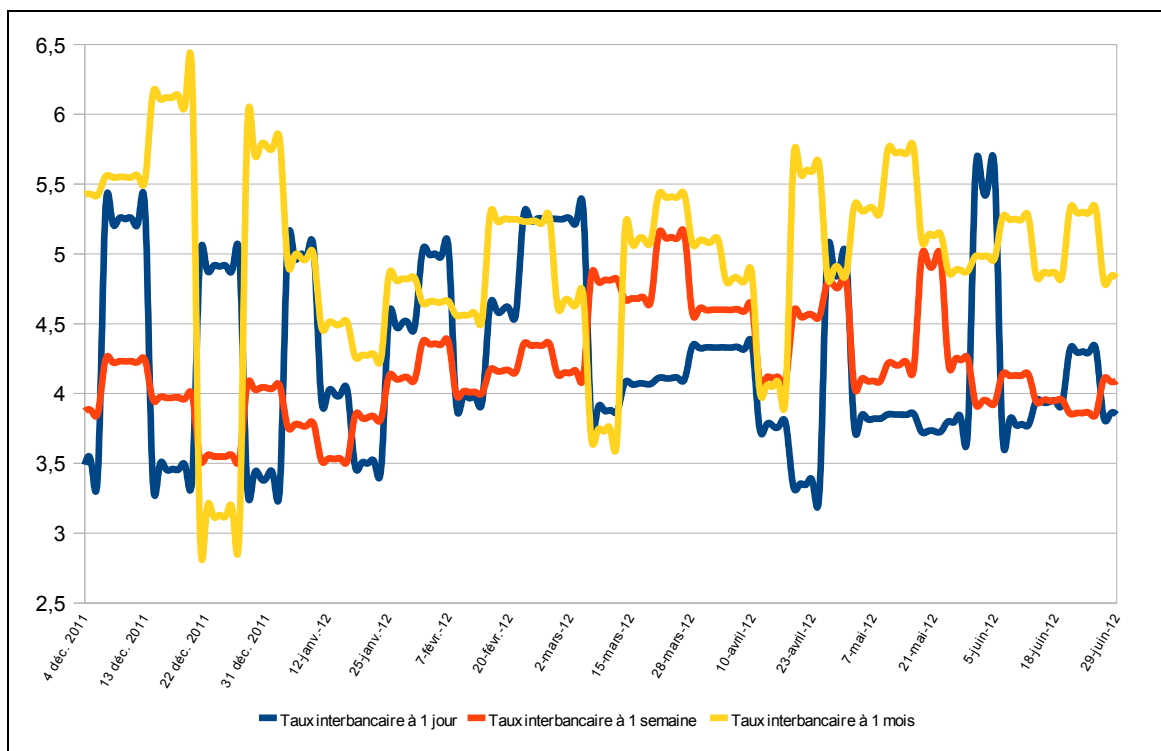
PREMIER TRIMESTRE 2012	Janvier 2012				Février 2012				Mars 2012				
	1	2	3	4	1	2	3	4	-	1	2	3	4
Montant mis en adjudication (en mds de F.CFA)	375,0	375,0	375,0	375,0	375,0	400,0	400,0	425,0	-	475,0	425,0	425,0	425,0
Soumissions proposées (en mds de F.CFA)	349,6	341,2	356,5	376,8	409,5	425,5	429,1	460,8	-	419,0	386,9	433,9	366,2
Montant retenu	349,6	341,2	356,5	375,0	375,0	400,0	400,0	425,0	-	419,0	386,9	425,0	366,2
Taux marginal	3,25	3,25	3,25	3,25	3,28	3,30	3,32	3,34	-	3,25	3,25	3,27	3,28
Taux moyen pondéré	3,39	3,35	3,32	3,29	3,35	3,35	3,39	3,41	-	3,34	3,33	3,33	3,33
Taux interbancaire (toutes maturités)	4,13	4,12	4,30	4,33	4,49	4,20	4,51	4,68	-	4,58	4,76	4,93	4,75
Taux interbancaire à 1 semaine	3,77	3,53	3,83	4,12	4,36	4,01	4,16	4,35	-	4,15	4,81	4,68	5,12
Taux du guichet de prêt marginal	4,25	4,25	4,25	4,25	4,25	4,25	4,25	4,25	-	4,25	4,25	4,25	4,25
Volume des opérations interbancaires (toutes maturités)	71,9	31,9	70,0	41,0	130,2	40,5	67,8	57,4	-	62,8	51,3	46,3	35,0
Volumes des opérations interbancaires (une semaine)	43,0	16,5	27,9	30,0	67,3	25,5	38,0	32,2	-	28,9	62,8	49,3	22,5
Encours des prêts interbancaires (en mds de F.CFA)	156,2	114,0	122,9	86,9	157,9	124,1	123,8	118,3	-	129,8	144,5	121,6	126,6
Encours du prêt marginal (en mds de F.CFA)	61,3	52,1	55,9	54,4	82,3	73,2	113,8	87,4	-	57,2	56,1	63,3	63,3

DEUXIEME TRIMESTRE 2012	Avril 2012				Mai 2012					Juin 2012			
	1	2	3	4	1	2	3	4	5	1	2	3	4
Montant mis en adjudication (en mds de F.CFA)	425,0	425,0	425,0	425,0	425,0	425,0	450,0	450,0	450,0	450,0	475,0	500,0	525,0
Soumissions proposées (en mds de F.CFA)	383,4	393,6	395,0	393,6	395,2	464,4	444,3	455,0	435,9	498,6	491,9	522,0	522,0
Montant retenu	383,4	393,6	395,0	393,6	395,2	425,0	444,3	450,0	435,9	450,0	475,0	500,0	522,0
Taux marginal	3,25	3,26	3,25	3,25	3,25	3,25	3,26	3,26	3,27	3,28	3,30	3,00	3,01
Taux moyen pondéré	3,34	3,34	3,34	3,35	3,31	3,32	3,33	3,33	3,33	3,34	3,35	3,18	3,15
Taux interbancaire (toutes maturités)	4,69	4,69	4,86	4,89	4,89	4,38	4,72	4,88	4,57	4,49	4,32	4,05	4,58
Taux interbancaire à 1 semaine	4,60	4,60	4,11	4,56	4,78	4,09	4,21	4,94	4,94	3,94	4,13	3,95	3,86
Taux du guichet de prêt marginal	4,25	4,25	4,25	4,25	4,25	4,25	4,25	4,25	4,25	4,25	4,25	4,00	4,00
Volume des opérations interbancaires (toutes maturités)	40,4	43,7	41,1	49,4	49,4	98,8	52,6	41,5	73,6	101,3	101,0	99,0	90,7
Volumes des opérations interbancaires (une semaine)	35,0	17,0	16,0	13,5	49,4	98,8	52,6	41,5	73,6	62,5	62,0	69,5	49,5
Encours des prêts interbancaires (en mds de F.CFA)	114,7	102,1	123,2	134,7	149,6	176,8	168,5	144,3	162,5	194,7	194,7	175,1	174,6
Encours du prêt marginal (en mds de F.CFA)	62,0	56,4	58,3	47,0	80,5	119,9	74,5	53,3	54,9	90,4	67,8	40,7	82,3

**Graphique 18 : Evolution des taux d'intérêt du marché monétaire (en %)**



**Graphique 19 : Evolution des taux interbancaires selon les maturités (en %)**



Source : BCEAO.



## 2.2.4 Marché financier

**Tableau 20 : Evolution de la Bourse Régionale des Valeurs Mobilières (BRVM)**

Secteurs	Indices sectoriels base 100 au 15 septembre 1998			Capitalisation Boursière (en milliards de CFA)		
	juin 11	mai 12	juin 12	juin 11	mai 12	juin 12
BRVM 10	174,1	165,2	169,7	2 639,0	2 476,0	2 544,0
BRVM Composite	150,6	144,6	148,2	3 410,7	3 303,8	3 392,4
Marché obligataire	-	-	-	606,6	796,6	797,6
Capitalisation totale	-	-	-	4 017,4	4 100,4	4 190,0

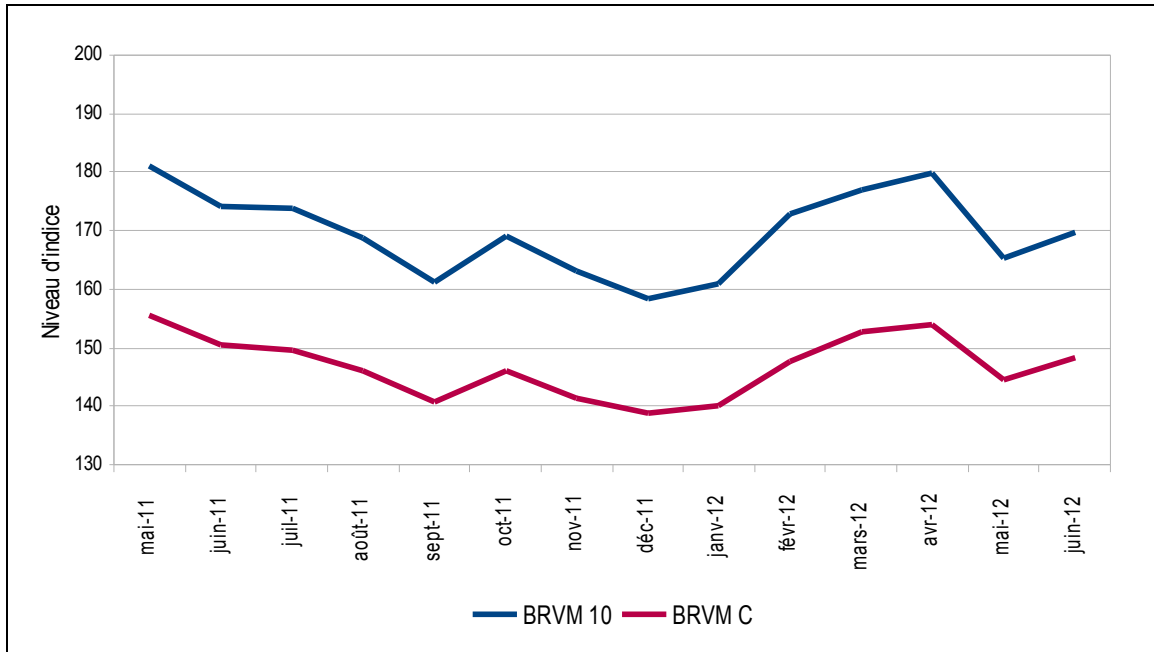
Source : BRVM / SGI

**Tableau 21 : Evolution des volumes et valeurs transigés**

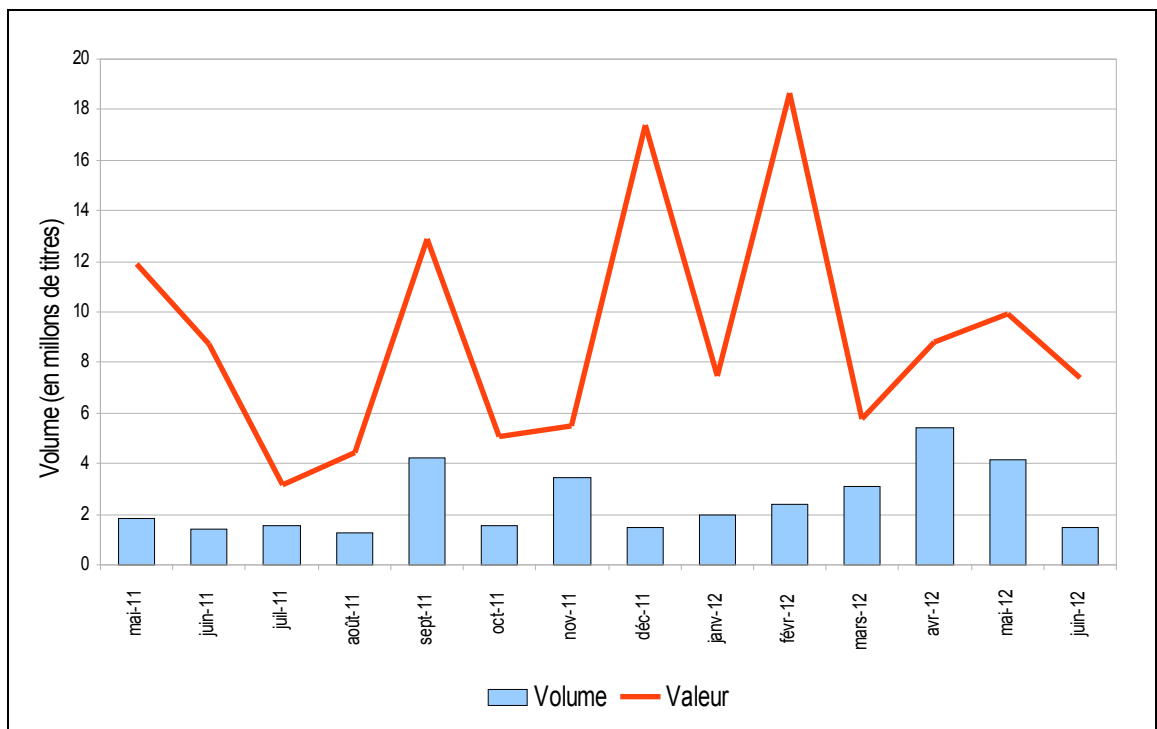
	2011	2012				
	décembre	février	mars	avril	mai	juin
Volume des transactions (en milliers de titres)	1 455,6	2 427,6	3 091,2	5 418,6	4 138,6	1 449,1
Valeur des transactions (en millions de FCFA)	17 380,6	18 683,9	5 757,2	8 770,7	9 947,9	7 394,9
Titre le plus actif (en milliers de volume)	ETI TG (1 190,2)	ETI TG (1 193,6)	ETI TG (2 906,7)	ETI TG (4910,6)	ETI TG (3642,1)	ETI TG (1169,2)
Titre le plus actif (en millions de FCFA)	SONATEL SN (15 119,1)	SHELL CI (11 334,9)	SONATEL SN (2 419,2)	TPCI (3274,9)	SONATEL SN (4741,9)	SONATEL SN (2221,5)
Plus forte hausse						
- Titre	SERVAIR ABIDJAN CI	CIE CI	SHELL CI	FILTISAC CI	SAFCA CI	BERNABE CI
- Variation	15,43%	31,03%	57,12%	12,73%	17,65%	32,35%
Plus forte baisse						
- Titre	FILTISAC CI	CEDA CI	CIE CI	TRITURAF CI	BOA NIGER	SAPH CI
- Variation	15,63%	59,18%	9,70%	20,00%	14,70%	13,04%

Source : BRVM / SGI

**Graphique 20 : Evolution des indices de la Bourse Régionale des Valeurs Mobilières**



**Graphique 21 : Evolution des volumes et des valeurs transigés**





**BCEAO**

BANQUE CENTRALE DES ETATS  
DE L'AFRIQUE DE L'OUEST

Avenue Abdoulaye Fadiga  
BP 3108 - Dakar - Sénégal  
[www.bceao.int](http://www.bceao.int)