



**BCEAO**

BANQUE CENTRALE DES ETATS  
DE L'AFRIQUE DE L'OUEST

**BULLETIN MENSUEL DE LA CONJONCTURE  
ECONOMIQUE DANS L'UEMOA**

**A FIN AVRIL 2013**



# BCEAO

BANQUE CENTRALE DES ETATS  
DE L'AFRIQUE DE L'OUEST

Siège - Avenue Abdoulaye FADIGA  
BP : 3108 - DAKAR (Sénégal)  
Tél. : +221 33 839 05 00  
Télécopie : +221 33 823 93 35  
Télex : BCEAO 21833 SG /  
21815 SG / 21530 SG / 21597 SG  
Site internet : <http://www.bceao.int>

**Directeur de Publication**

Bassambié BATIONO  
*Directeur de la Recherche  
et de la Statistique*  
Email : [courrier.zdrs@bceao.int](mailto:courrier.zdrs@bceao.int)

**Impression :**

Imprimerie de la BCEAO  
BP : 3108 - DAKAR

ISSN 08505756



**BCEAO**

BANQUE CENTRALE DES ETATS  
DE L'AFRIQUE DE L'OUEST

**BULLETIN MENSUEL DE LA CONJONCTURE ECONOMIQUE DANS L'UEMOA  
A FIN AVRIL 2013 (\*)**

---

*Mai 2013*

(\*) : *Ce bulletin est publié au plus tard le dernier jour du mois suivant celui sous revue.*

**I**

## **PLAN**

<i>PRINCIPAUX CONSTATS</i> .....	3
<b>I - ENVIRONNEMENT INTERNATIONAL</b> .....	<b>5</b>
<i>1.1 – SECTEUR REEL</i> .....	5
1.1.1. Inflation dans les principaux pays partenaires.....	5
1.1.2. Prix des produits pétroliers.....	5
1.1.3. Prix des principales matières premières.....	7
<i>1.2 - SECTEUR MONETAIRE ET FINANCIER</i> .....	9
1.2.1. Taux directeurs des Banques Centrales des principaux partenaires.....	9
1.2.2. Taux de change des principales devises.....	9
1.2.3. Principaux indicateurs sur les marchés financiers internationaux.....	9
<b>II - CONJONCTURE INTERNE</b> .....	<b>11</b>
<i>2.1 - SECTEUR REEL</i> .....	11
2.1.1. Activité économique (ISC, IPI, BTP, ICA, Services marchands).....	11
2.1.2. Inflation dans l'Union.....	13
<i>2.2 - SECTEUR MONETAIRE ET FINANCIER</i> .....	15
2.2.1. Situation monétaire globale.....	15
2.2.2. Conditions de banque.....	17
2.2.3. Marché monétaire.....	21
2.2.4. Marché financier.....	23

## **PRINCIPAUX CONSTATS**

- *Les cours mondiaux du pétrole brut (moyenne WTI, BRENT, DUBAI) sont ressortis en repli, en rythme mensuel, de 2,6% en avril 2013, après un fléchissement de 3,5% le mois précédent. Convertis en FCFA, la contraction des prix du pétrole s'est située à 3,1%. Les cours des principales matières premières exportées par les pays de l'Union sont marqués par la baisse des cours du coton et du café, en rupture de tendance par rapport à la situation des trois derniers mois. Les cours ont fléchi en rythme mensuel de 1,8% pour le coton et de 4,1% pour le café. De même, les cours du caoutchouc ont poursuivi leur profil baissier (-11,2%). Par contre, les prix du cacao, en rupture de tendance, ont augmenté de 6,7%. L'indice des cours des produits alimentaires a progressé de 0,1%, en rythme mensuel, en avril 2013.*
- *Les taux directeurs des principales Banques Centrales ont connu le statu quo au cours du mois d'avril 2013.*
- *Les indicateurs des principales places boursières internationales se sont inscrits en hausse au cours du mois sous revue.*
- *Sur le marché des changes, la monnaie européenne s'est appréciée vis-à-vis du dollar américain (2,1%) et du yen japonais (5,4%) par rapport au mois précédent. En revanche, elle s'est repliée de 0,2% face à la livre sterling.*
- *L'orientation à la hausse de l'indicateur Synthétique de Conjoncture de la Banque Centrale s'est maintenue en avril 2013. Cette évolution reflète l'accroissement de l'activité économique dans les secteurs du commerce et des services, ainsi que dans l'industrie.*
- *L'indice de la production industrielle est ressorti en hausse de 2,1%, en glissement annuel, au cours du mois d'avril 2013, après celle de 2,2% enregistrée un mois plus tôt.*
- *L'indice du chiffre d'affaires du commerce de détail a, quant à lui, progressé de 8,9% en avril 2013, par rapport à la même période de l'année passée.*
- *Le taux d'inflation, en glissement annuel, est ressorti à 2,3% à fin avril 2013, stable par rapport à son niveau à fin mars 2013. La composante « Alimentation », avec une contribution de 0,9 point de pourcentage, est la principale source de la hausse des prix au cours du mois sous revue. L'évolution des prix de la rubrique « Alimentation » reflète l'accroissement en rythme annuel des prix des légumes, des produits de la pêche et de la viande.*
- *Le taux d'inflation le plus élevé est observé en Côte d'Ivoire (3,9%), en rapport avec le renchérissement des produits alimentaires, notamment des poissons, des légumes et tubercules ainsi que l'augmentation du prix du gaz, des services d'enseignement dans le supérieur et des articles d'habillement.*
- *Au cours du mois d'avril 2013, la moyenne des soumissions hebdomadaires sur le marché des adjudications est ressortie à 598,2 milliards, en progression de 61,0 milliards, par rapport au mois de mars 2013. Le taux moyen pondéré sur le guichet hebdomadaire a régressé de 13 points de base pour s'établir à 2,81%. Sur le guichet mensuel, le montant mis en adjudication a été maintenu stable à 450 milliards au cours du mois sous revue. Le taux moyen pondéré est ressorti à 2,89%, en baisse de 21 points de base par rapport à la précédente adjudication.*

### **PRINCIPAUX CONSTATS (SUITE)**

- *L'évolution du marché interbancaire de l'UEMOA a été marquée, en avril 2013, par un recul du volume des transactions et une hausse du taux d'intérêt. En effet, le volume moyen hebdomadaire des opérations interbancaires, toutes maturités confondues, s'est établi à 100,5 milliards en avril 2013, soit une baisse de 7,3 milliards par rapport à la situation du mois passé. Le taux moyen pondéré des opérations a augmenté de 3 points de base pour se situer à 3,81% au cours de la période sous revue. Cette évolution reflète la tendance sur le marché à une semaine, sur lequel le volume moyen des opérations a connu un reflux de 15,4 milliards pour ressortir à 63,5 milliards en avril 2013. Le taux moyen pondéré y afférent est établi à 3,18%, en baisse de 16 points de base par rapport à la situation du mois précédent.*
- *Les données provisoires issues de l'enquête sur les conditions de banque indiquent une baisse des taux d'intérêt au niveau de l'UEMOA. Ainsi, à l'échelle régionale, le taux débiteur moyen, calculé hors charges et taxes, est passé de 7,63% en mars 2013 à 7,57% au cours du mois sous revue, soit une contraction de 6 points de base. Le fléchissement des taux est essentiellement localisé au niveau des divers débiteurs (ONG, syndicats, amicales, etc.), des coopératives et groupements villageois, ainsi que des particuliers et de la clientèle financière. Selon l'objet économique des prêts, l'assouplissement des conditions de banque a concerné les besoins d'habitation, d'équipement, de consommation et autres besoins non spécifiés. Le taux de rémunération des dépôts de la clientèle s'est établi à 5,53%, en hausse de 27 points de base par rapport à la situation du mois passé.*
- *Au cours du mois d'avril 2013, l'activité au niveau de la Bourse Régionale des Valeurs Mobilières (BRVM) a connu une baisse sur l'ensemble de ses compartiments par rapport à mars 2013. En effet, d'un mois à l'autre, l'indice BRVM 10 a régressé de 1,3% et l'indice BRVM composite a diminué de 0,8%. Toutefois, la capitalisation totale du marché est ressortie à 5 600,4 milliards en avril 2013 contre 5.546,0 milliards un mois auparavant, soit une augmentation de 1,0%. Cette évolution est essentiellement induite par un accroissement de 10,0%, en rythme mensuel, de la capitalisation du marché obligataire, atténué par un repli de 0,8% de celle du compartiment des actions.*

## I. ENVIRONNEMENT INTERNATIONAL

### 1.1 – SECTEUR REEL

#### 1.1.1 Inflation dans les principaux pays partenaires

**Tableau 1 : Evolution de l'inflation dans les principaux pays partenaires de l'UEMOA**

	Evolution moyenne (en %)					Glissement annuel (en %)				
	2008	2009	2010	2011	2012	avril-12	janv-13	févr-13	mars-13	avril-13
Zone euro	3,3	0,3	1,6	2,7	2,5	2,6	2,0	1,8	1,7	1,2
<i>dont France</i>	2,8	0,1	1,7	2,3	2,2	2,4	1,4	1,2	1,1	0,8
Etats-Unis	3,8	-0,3	1,6	3,2	2,1	2,3	1,6	2,0	1,5	1,1
Japon	1,4	-1,3	-0,7	0,0	-0,1	0,4	-0,3	-0,7	-0,9	-0,7
Ghana	16,5	19,3	10,8	8,7	9,1	9,1	8,8	10,0	10,4	10,6
Nigeria	11,6	12,5	12,4	10,9	12,2	12,9	9,0	9,5	8,6	9,1
<i>pour mémoire : UEMOA</i>	7,4	0,4	1,4	3,9	2,4	0,5	2,3	2,4	2,3	2,3

*Sources : Instituts Nationaux de la Statistique, Eurostat, BCEAO.*

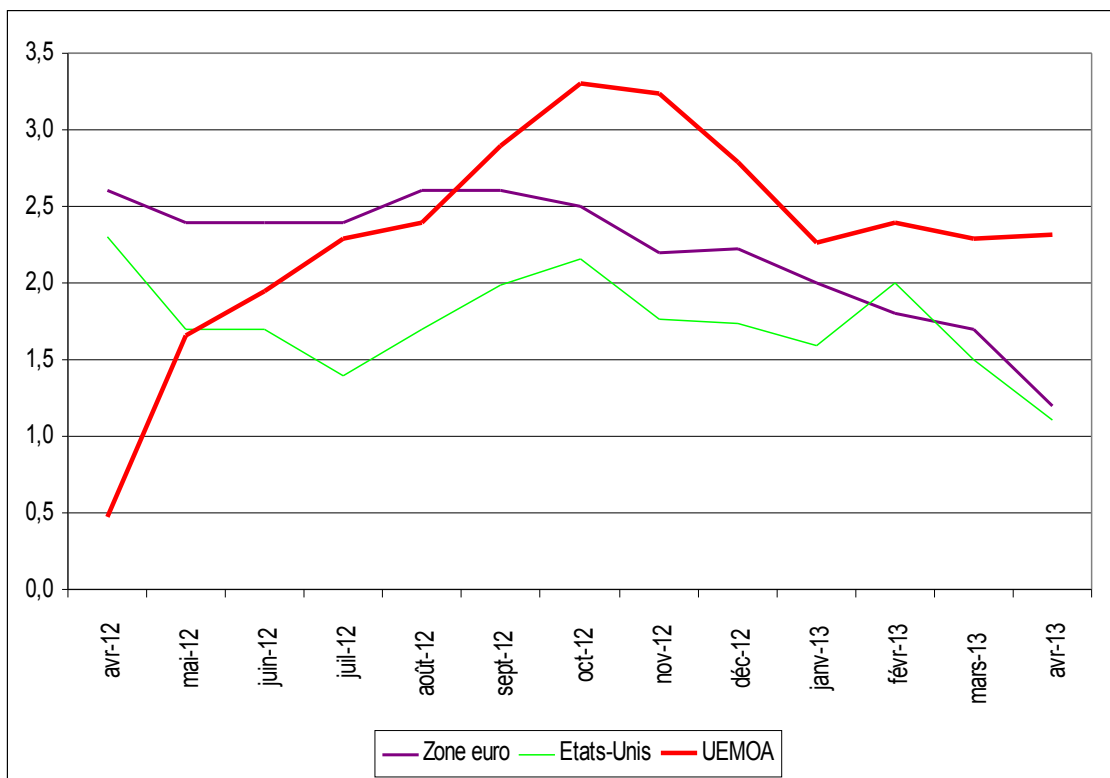
#### 1.1.2 Prix des produits pétroliers

**Tableau 2 : Cours du baril de pétrole (moyenne WTI, BRENT, DUBAI) et du taux de change euro/dollar**

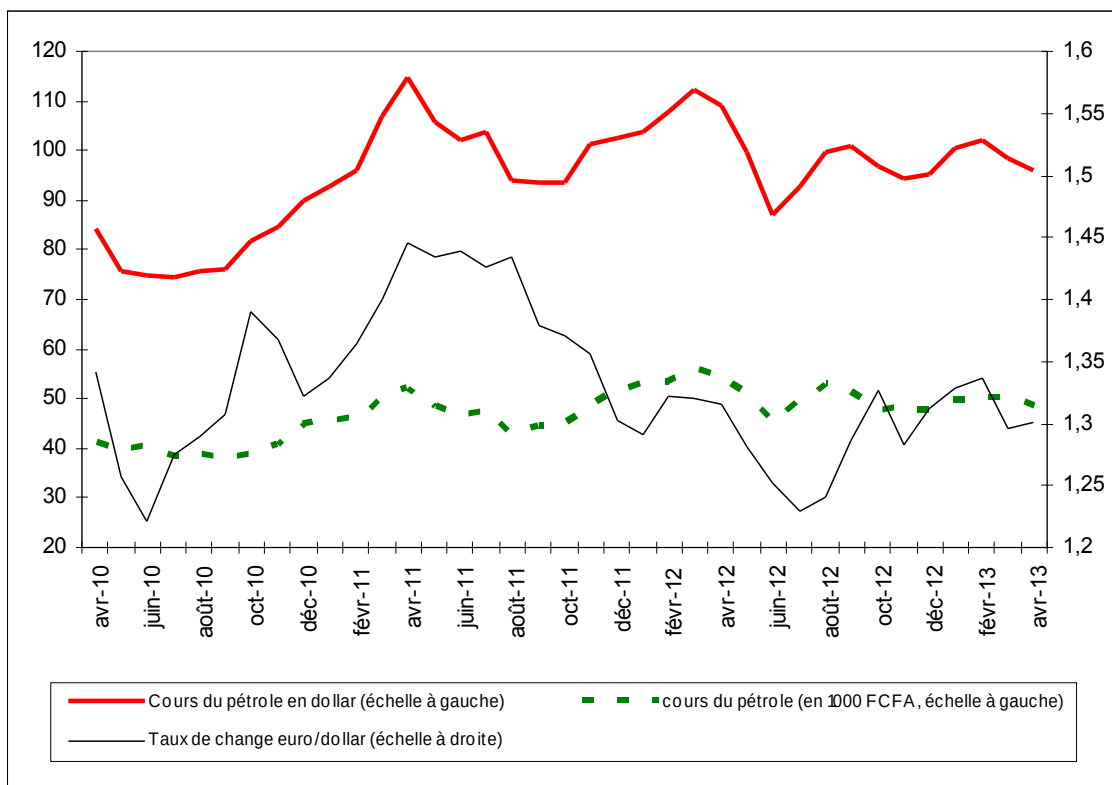
	nov-12	déc-12	janv-13	févr-13	mars-13	avril-13
<b>Cours du pétrole en dollar</b>						
cours	94,2	95,1	100,4	102,1	98,6	96,0
variation mensuelle (en %)	-2,5	0,9	5,6	1,7	-3,5	-2,6
<b>Cours du dollar en FCFA</b>						
cours	511,5	499,7	493,8	491,0	506,3	504,0
variation mensuelle (en %)	3,5	-2,3	-1,2	-0,6	3,1	-0,5
<b>Cours du pétrole en FCFA</b>						
cours	48203	47506	49584	50147	49911	48387
variation mensuelle (en %)	1,0	-1,4	4,4	1,1	-0,5	-3,1

*Sources : Reuters, BCEAO.*

**Graphique 1 : Evolution comparée de l'inflation en glissement annuel (en %) en zone euro, aux Etats-Unis et dans l'UEMOA**



**Graphique 2 : Evolution des cours du pétrole brut et du taux de change euro/dollar**





### 1.1.3 Prix des principales matières premières

**Tableau 3 : Cours mondiaux des principaux produits alimentaires**

	avril-12	déc- 12	janv- 13	févr- 13	mars- 13	avril- 13
<b>Produits alimentaires</b>						
Indice (base 100 =2005)	174,5	178,5	180,0	180,7	179,2	179,4
Variation mensuelle (en %)	0,6	0,8	0,8	0,4	-0,8	0,1
<b>Cours du riz</b>						
Cours en dollars/tonne	586,0	565,5	573,4	574,1	565,3	553,7
variation mensuelle (en %)	1,5	-4,3	1,4	0,1	-1,5	-2,0
<b>Cours du lait</b>						
Cours en dollars/tonne	440,6	489,7	456,8	469,2	468,0	446,4
variation mensuelle (en %)	8,7	-0,2	-6,7	2,7	-0,3	-4,6
<b>Cours du blé</b>						
Cours en dollars/tonne	266,3	347,9	335,5	318,9	309,9	308,7
variation mensuelle (en %)	-6,2	-3,6	-3,6	-4,9	-2,8	-0,4
<b>Cours du sucre</b>						
Cours en US cent/pound	27,0	22,9	22,7	21,9	21,6	21,3
variation mensuelle (en %)	-3,1	0,1	-0,9	-3,2	-1,3	-1,7

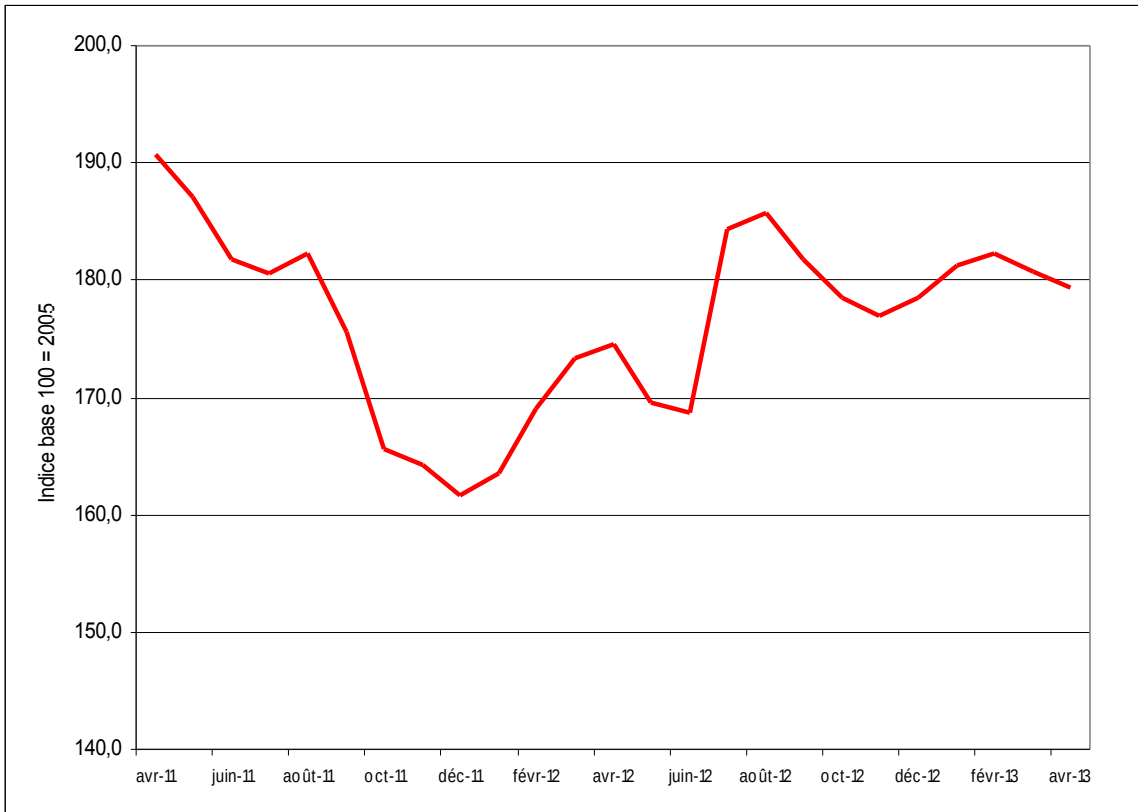
Sources : FMI, BCEAO.

**Tableau 4 : Evolution des cours des principaux produits d'exportation de l'UEMOA**

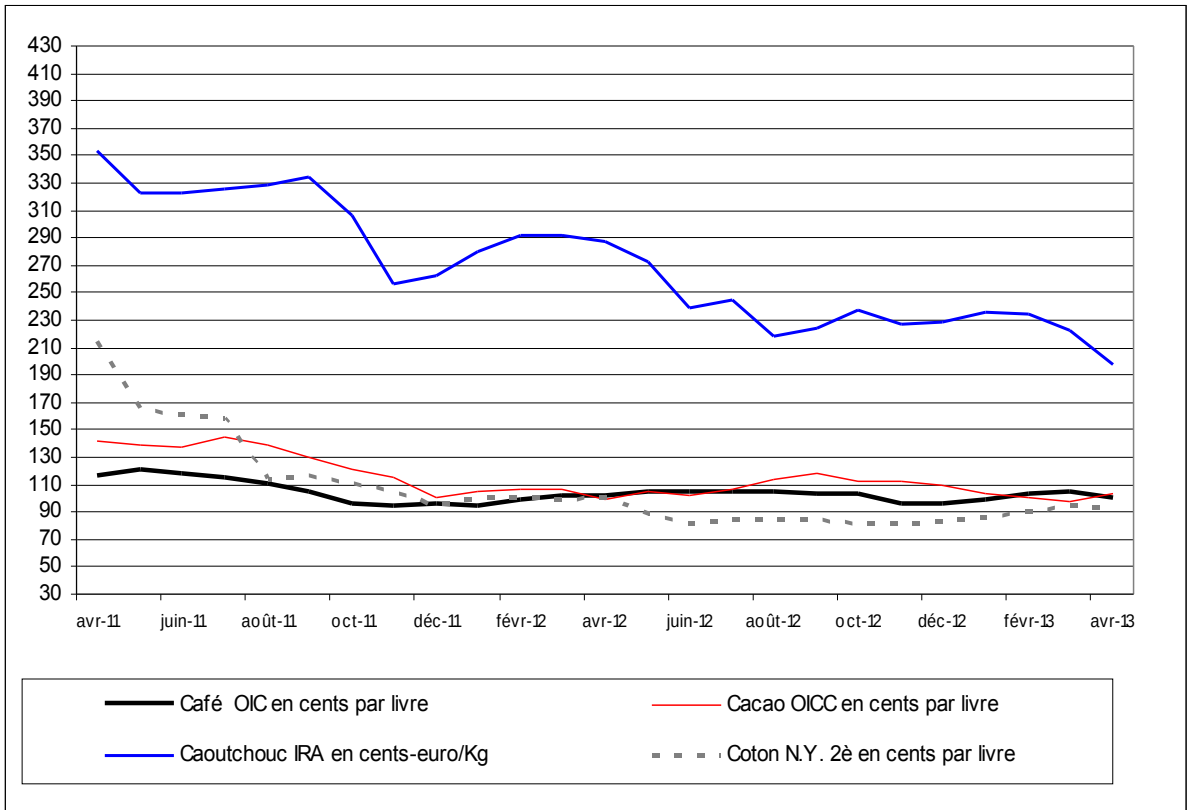
	avril-12	déc- 12	janv- 13	févr- 13	mars- 13	avril- 13
<b>Cours du café Robusta</b>						
cours (OIC en cents par livre)	102,8	95,5	98,5	103,0	104,9	100,6
variation mensuelle (en %)	0,8	-1,4	3,1	4,6	1,9	-4,1
<b>Cours du cacao</b>						
cours (OICC en cents par livre)	99,8	110,0	103,2	99,9	97,6	104,1
variation mensuelle (en %)	-6,7	-2,1	-6,1	-3,2	-2,4	6,7
<b>Cours du coton</b>						
cours (N.Y. 2è en cents par livre)	100,0	83,5	85,6	89,8	94,5	92,8
variation mensuelle (en %)	0,4	3,2	2,5	4,9	5,2	-1,8
<b>Cours du caoutchouc</b>						
cours (IRA en cents-euro/Kg)	287,1	228,6	235,9	234,4	222,6	197,7
variation mensuelle (en %)	-1,6	0,7	3,2	-0,6	-5,1	-11,2

Sources : Reuters, BCEAO.

**Graphique 3 : Evolution de l'indice des cours mondiaux des produits alimentaires**



**Graphique 4 : Evolution des cours des principaux produits d'exportation**



## 1.2 – SECTEUR MONETAIRE ET FINANCIER

**Tableau 5 : Taux directeurs des principales Banques Centrales (fin de période)**

	Déc -11	Oct -12	Nov -12	Déc -12	Janv -13	Févr -13	Mar -13	Avril -13
Zone euro (taux de refinancement)	1	0,75	0,75	0,75	0,75	0,75	0,75	0,75
Japon (Taux d'intervention)	0,1	0,1	0,1	0,1	0,1	0,1	0,1	0,1
USA (Taux objectif des fed funds)	0,25	0,25	0,25	0,25	0,25	0,25	0,25	0,25
Royaume-Uni (Bank Rate)	0,5	0,5	0,5	0,5	0,5	0,5	0,5	0,5

Sources : BCEAO, Banques Centrales

**Tableau 6 : Taux de change des principales devises (cours de fin de période)**

	Cours au 30 avril 2013	Cours au 31 mars 2013	Cours au 30 avril 2012	Variation mensuelle	Glissement annuel	Variation sur 2013 *	Variation au 31 déc 2012	Variation au 31 déc 2011
Euro en dollars US	1,3072	1,2805	1,3214	2,1	-1,1	-0,9	2,0	-3,2
Euro en Livre Sterling	0,8443	0,8456	0,8129	-0,2	3,9	3,5	-2,3	-3,0
Euro en Yen japonais	127,35	120,87	105,85	5,4	20,3	12,1	13,4	-7,8

Sources : BCEAO, Banque de France

(\*) Cours 30/04/2013 comparé au 31/12/2012

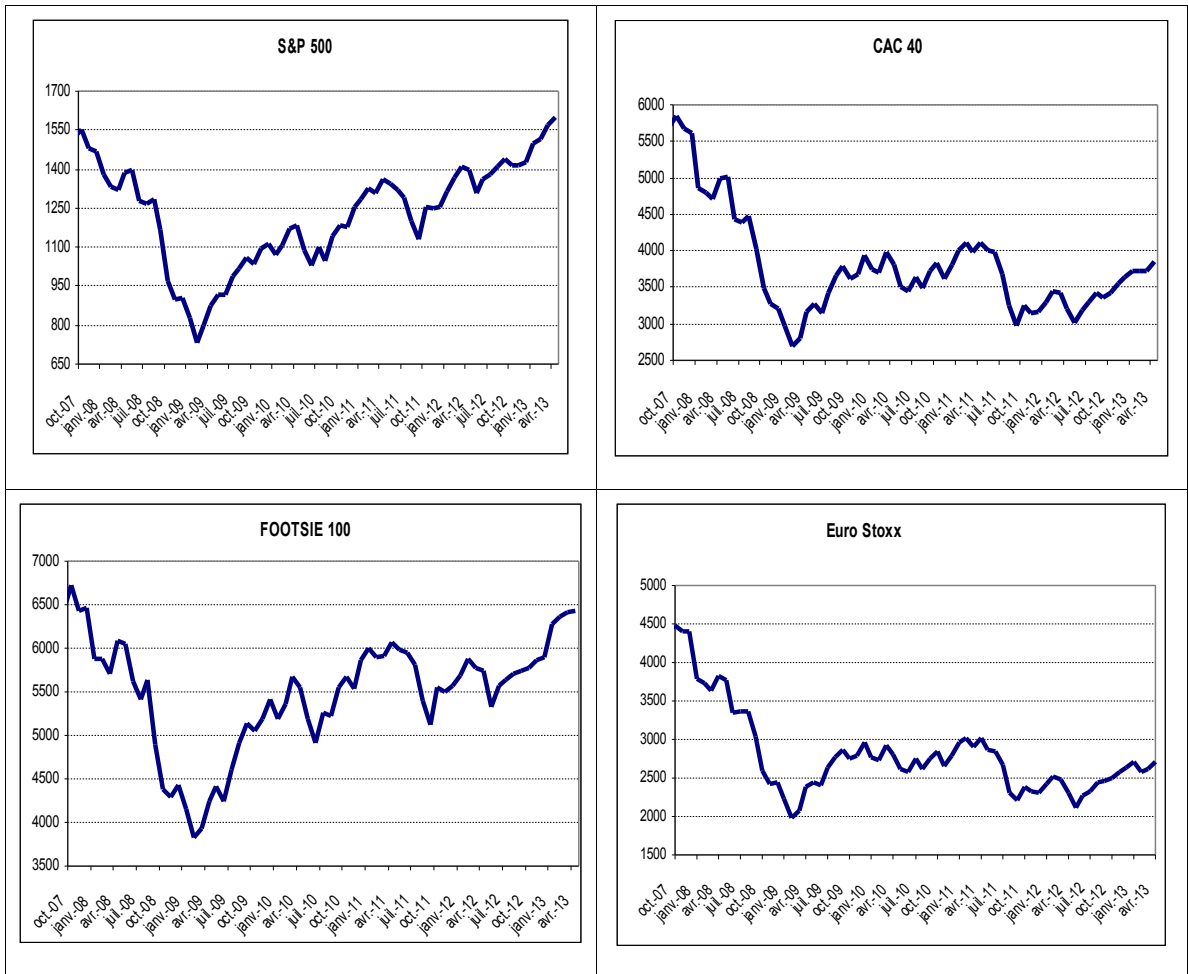
**Tableau 7 : Principaux indicateurs sur les marchés financiers internationaux**

	Cours au 30 avril 2013	Cours au 31 mars 2013	Cours au 30 avril 2012	Variation mensuelle	Glissement annuel	Variation sur 2013 *	Variation	
							au 31 déc 2012	au 31 déc 2011
S&P 500	1 597,6	1 569,2	1 394,9	1,8	14,5	12,0	13,4	0,0
Dow Jones Industrial	14 839,8	14 578,5	13 213,6	1,8	12,3	13,2	7,3	5,5
CAC 40	3 856,8	3 731,4	3 212,8	3,4	20,0	5,9	15,2	-17,0
DAX	7 913,7	7 795,3	6 761,2	1,5	17,0	4,0	29,1	-14,7
EuroStoxx 50	2 712,0	2 624,0	2 306,4	3,4	17,6	2,9	13,8	-17,1
FOOTSIE 100	6 430,1	6 411,7	5 737,8	0,3	12,1	9,0	5,8	-5,0
NIKKEI 225	13 860,9	12 397,9	9 520,9	11,8	45,6	33,3	22,9	-17,3
Nasdaq composite	3 328,8	3 267,5	3 046,4	1,9	9,3	10,2	15,9	-3,5

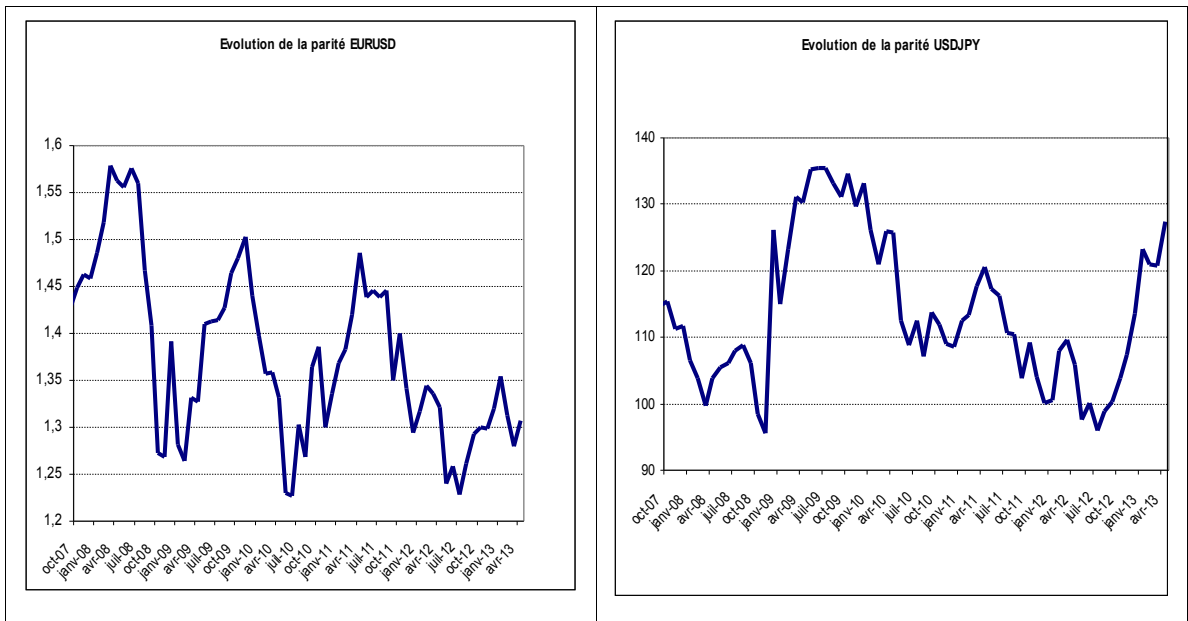
Source : BCEAO

(\*) Cours 30/04/2013 comparé au 31/12/2012

**Graphique 5 : Indice de quelques places boursières**



**Graphique 6 : Evolution des taux de change du dollar, de l'euro et du yen**



## II. CONJONCTURE INTERNE

### 2.1 – SECTEUR REEL

#### 2.1.1 Activité économique

**Tableau 8 : Evolution des indicateurs sectoriels<sup>1</sup> de l'activité économique dans l'UEMOA**

	Evolution moyenne (en %)			Glissement annuel (en %)				
	2011	2012	2013 <sup>2</sup>	Déc.-12	Janv.-13	Févr.-13	Mars.-13	Avril.-13*
Production Industrielle	2,4	4,1	2,0	3,9	2,1	1,5	2,2	2,1
Bâtiments et Travaux Publics	-17,4	-9,6	-7,5	-5,9	-5,8	-7,5	-8,2	-8,3
Activité Commerciale	8,2	15,0	7,8	11,0	9,5	5,1	7,7	8,9
Services Marchands	5,2	10,9	8,7	13,5	11,2	8,3	6,7	8,7
Indicateur Synthétique de la Conjoncture	-3,3	1,8	1,6	2,6	2,0	1,0	1,3	1,9

Source : BCEAO

\* Données estimées.

1 Pour la production industrielle et l'activité commerciale, il s'agit respectivement de l'Indice de la Production Industrielle (IPI) et de l'Indice du Chiffre d'Affaires (ICA). Pour le secteur des Bâtiments et Travaux Publics et celui des services marchands, il s'agit des soldes d'opinion d'un échantillon de chefs d'entreprises.

2 Pour l'année 2013, il s'agit de la moyenne des quatre premiers mois.

**Tableau 9 : Evolution de l'Indicateur Synthétique de la Conjoncture (ISC)\*\* des pays de l'UEMOA**

	Evolution moyenne (en %)			Glissement annuel (en %)				
	2011	2012	2013 <sup>2</sup>	Déc.-12	Janv.-13	Févr.-13	Mars.-13	Avril.-13*
Bénin	2,4	-0,6	-3,4	-3,0	-3,1	-3,5	-3,7	-3,4
Burkina	16,1	15,3	8,1	12,3	14,5	10,4	5,4	2,2
Côte d'Ivoire	-22,3	-3,1	2,2	3,7	3,2	1,7	1,3	2,3
Guinée-Bissau	17,9	9,1	-9,9	-9,2	-8,2	-11,2	-11,0	-9,5
Mali	-6,0	-9,8	-12,4	-13,8	-12,9	-12,3	-12,0	-12,3
Niger	8,0	9,2	15,7	16,0	15,9	16,1	16,0	15,0
Sénégal	20,2	13,3	7,5	9,9	9,2	8,1	6,1	6,5
Togo	2,4	0,2	-2,7	-4,5	-2,8	-3,0	-3,3	-1,7

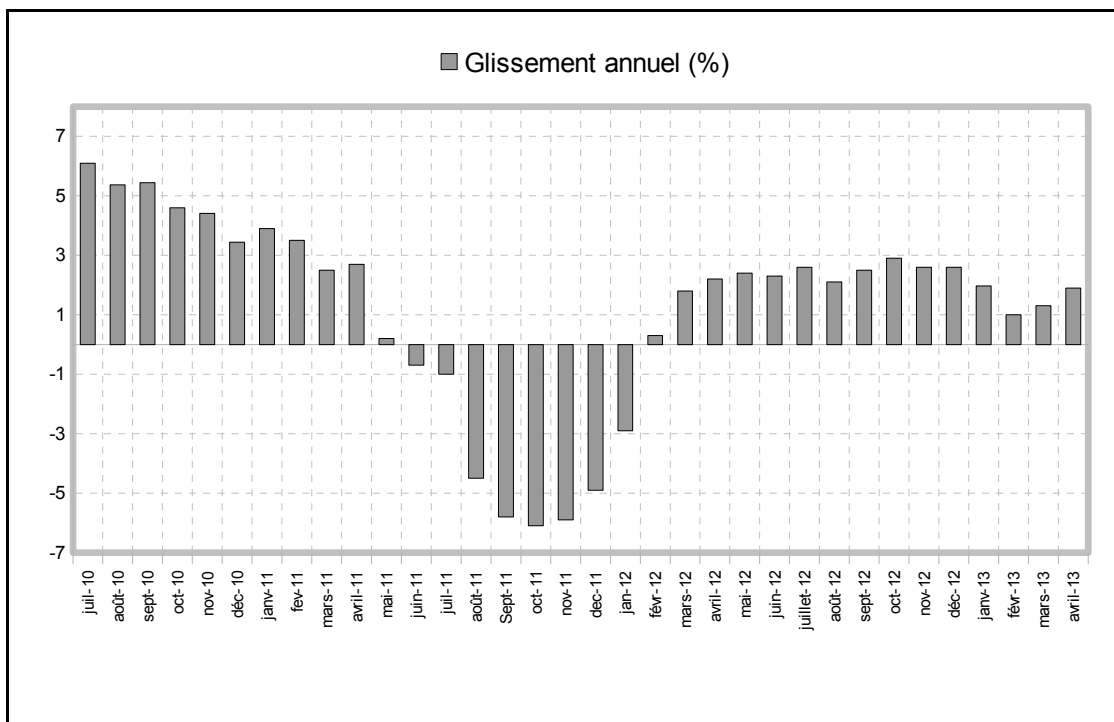
Source : BCEAO

\* Données estimées.

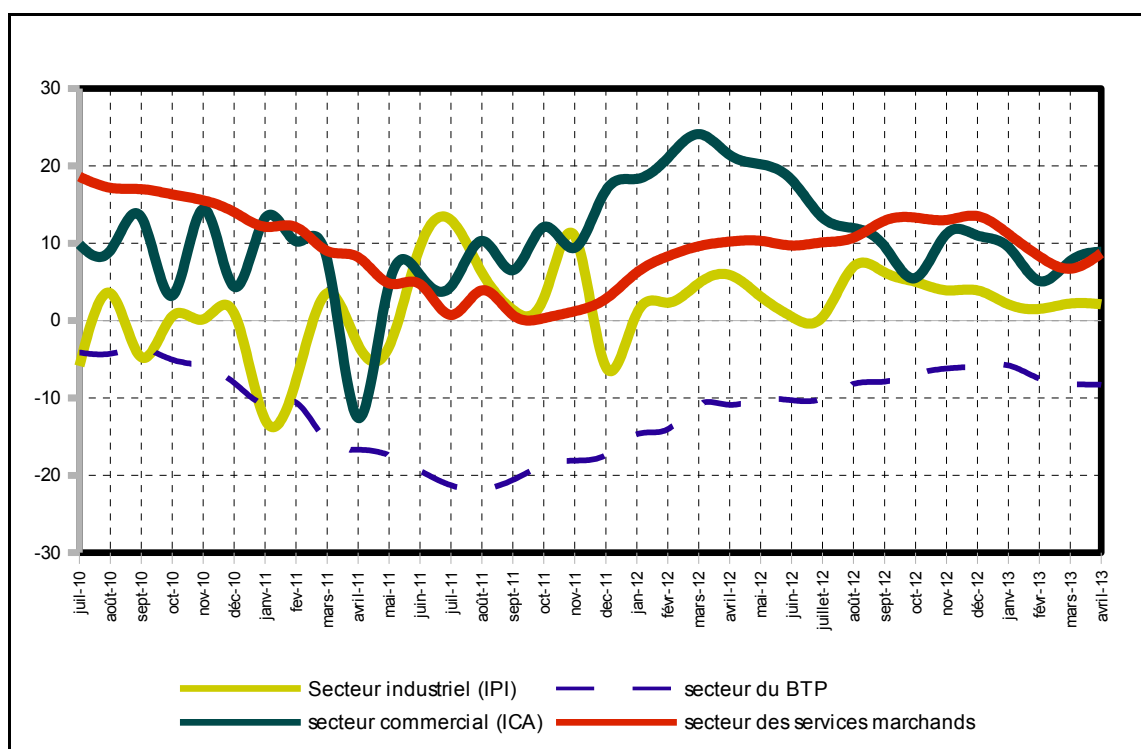
\*\* Cet indicateur résulte d'une synthèse algébrique des indicateurs sectoriels de l'activité économique déterminés à partir des soldes d'opinion des chefs d'entreprises.

2 Pour l'année 2013, il s'agit de la moyenne des quatre premiers mois.

**Graphique 7 : Evolution de l'Indicateur Synthétique de Conjoncture (ISC) de l'UEMOA**



**Graphique 8 : Evolution des indices sectoriels de l'activité économique dans l'UEMOA (en glissement annuel)**



## 2.1.2 Inflation dans l'UEMOA

**Tableau 10 : Evolution de l'inflation dans les pays membres de l'UEMOA**

	Evolution moyenne (en %)					Glissement annuel (en %)				
	2008	2009	2010	2011	2012	Avr - 12	janv 13	févr 13	mars 13	avr- 13
Bénin	7,9	0,4	2,1	2,7	6,7	6,4	1,6	3,5	2,6	3,1
Burkina	10,7	0,9	-0,6	2,8	3,8	3,7	2,4	2,5	2,5	2,3
Côte d'Ivoire	6,3	0,5	1,7	4,9	1,3	-3,9	3,4	3,6	3,6	3,9
Guinée-Bissau	10,4	-2,8	2,2	5,1	2,6	1,9	1,6	1,7	2,1	1,8
Mali	9,2	2,4	1,2	3,0	5,3	7,2	0,3	-0,2	-0,6	-1,2
Niger	11,3	0,5	0,9	2,9	0,5	0,9	0,9	1,9	1,9	1,4
Sénégal	5,8	-2,2	1,2	3,4	1,4	2,1	0,7	0,3	-0,2	0,3
Togo	8,7	3,7	1,5	3,6	2,6	2,0	3,4	3,1	3,5	2,4
<b>UEMOA</b>	<b>7,4</b>	<b>0,4</b>	<b>1,4</b>	<b>3,9</b>	<b>2,4</b>	<b>0,5</b>	<b>2,3</b>	<b>2,4</b>	<b>2,3</b>	<b>2,3</b>

Sources : INS, BCEAO.

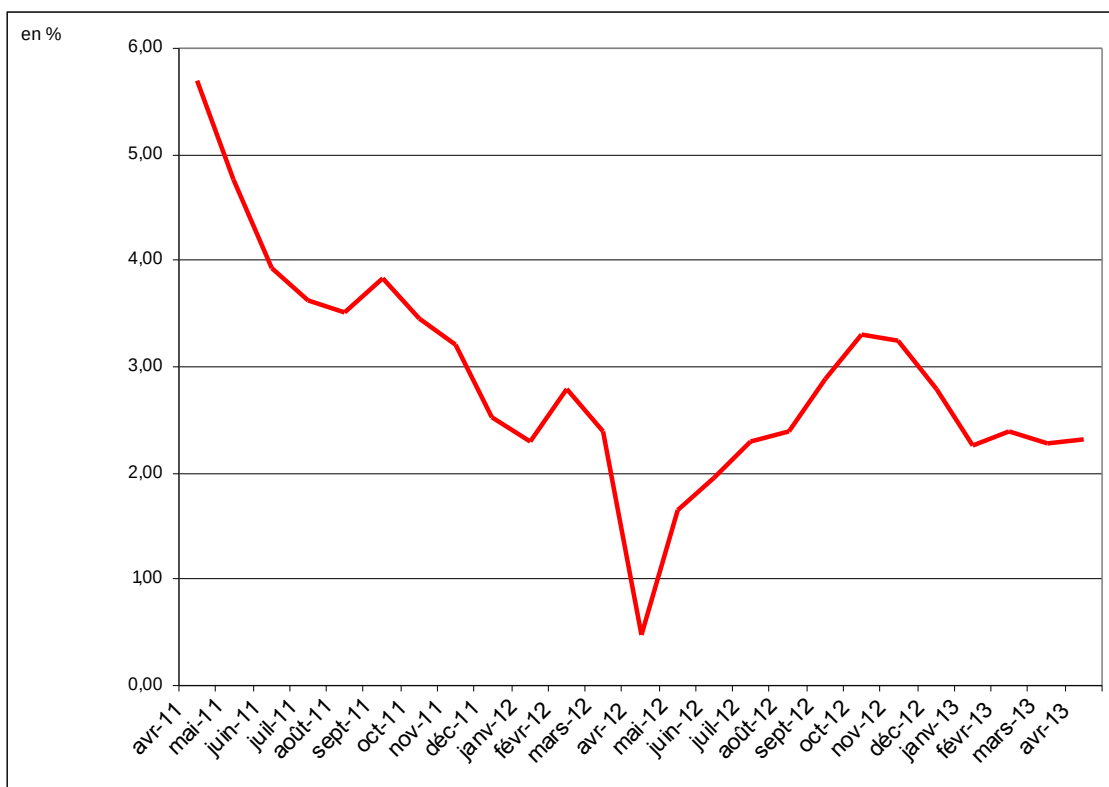
N.B : Estimations pour la Guinée-Bissau en avril 2013

**Tableau 11 : Contributions à l'inflation en glissement annuel dans l'UEMOA (en point de %)**

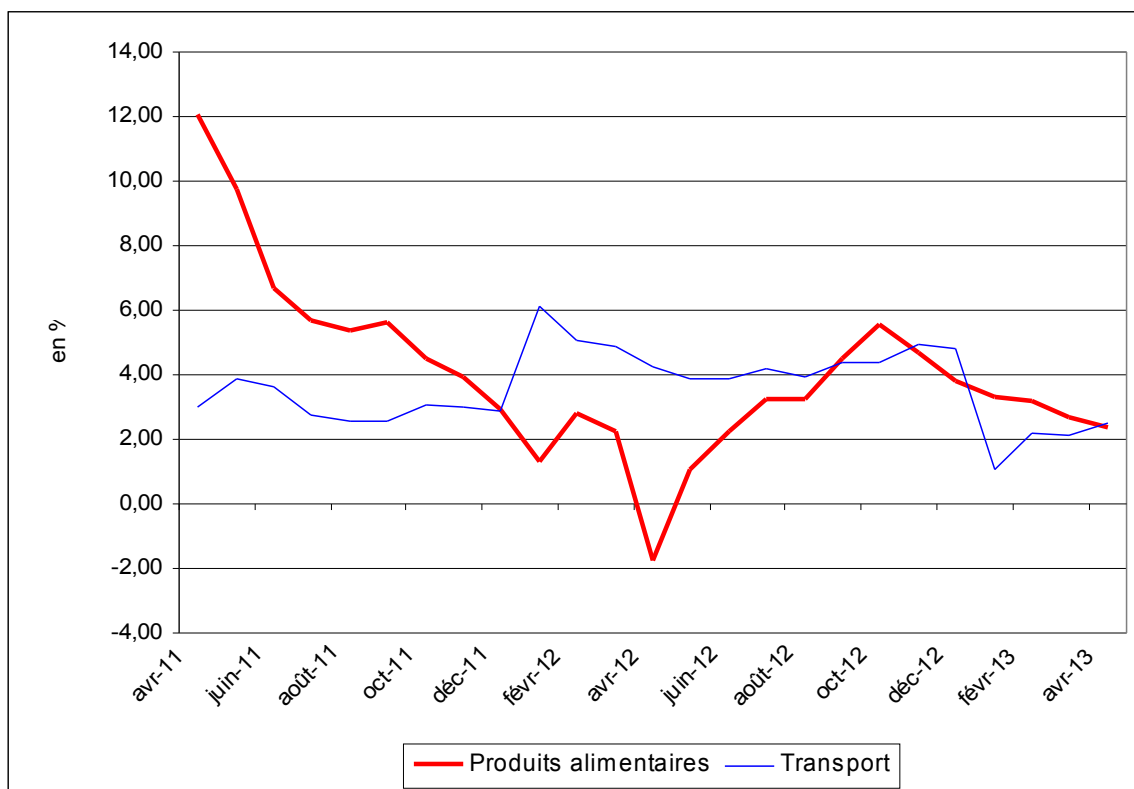
Fonctions	Avr - 12	janv 13	févr 13	mars 13	avr- 13
Produits alimentaires et boissons non alcoolisées	-0,6	1,1	1,1	0,9	0,8
Boissons alcoolisées, Tabac et stupéfiants	0,0	0,0	0,0	0,0	0,0
Habillement	0,2	0,2	0,2	0,3	0,3
Logement	0,0	0,2	0,2	0,1	0,2
Ameublement	0,1	0,0	0,0	0,0	0,0
Santé	0,0	0,0	0,0	0,0	0,0
Transport	0,5	0,1	0,3	0,3	0,3
Communication	-0,1	0,0	-0,1	0,0	-0,1
Loisirs et culture	0,1	0,0	0,0	0,0	0,0
Enseignement	0,0	0,3	0,3	0,3	0,3
Restaurants et Hôtels	0,2	0,3	0,3	0,3	0,4
Autres biens	0,1	0,1	0,1	0,1	0,1
<b>Ensemble</b>	<b>0,5</b>	<b>2,3</b>	<b>2,4</b>	<b>2,3</b>	<b>2,3</b>

Sources : INS, BCEAO.

**Graphique 9 : Evolution du taux d'inflation en glissement annuel dans l'UEMOA**



**Graphique 10 : Evolution en glissement annuel des prix des rubriques « Alimentation » et « Transport »**





## 2.2 – SECTEUR MONETAIRE ET FINANCIER

### 2.2.1 Situation monétaire globale

**Tableau 12 : Evolution de la masse monétaire dans l'UMOA**

	Stock (en milliards)			Variation mensuelle (%)		Glissement annuel (%)	
	mars 12	février 13	mars 13	février 13	mars 13	février 13	mars 13
Masse monétaire	13 592,4	14 885,6	15 178,0	0,0	2,0	9,3	11,7
Disponibilité monétaire	8 937,3	9 688,2	9 914,9	-1,1	2,3	7,6	10,9
Circulation fiduciaire	3 546,1	3 791,5	3 872,0	-0,6	2,1	5,3	9,2
Dépôts en CCP	33,4	37,0	36,5	7,8	-1,3	-6,5	9,5
Dépôt en CNE	79,4	78,5	79,6	0,0	1,4	-1,2	0,2
Dépôts à vue en banque	5 278,5	5 781,2	5 926,8	-1,5	2,5	9,5	12,3
SODE-EPIC	725,9	793,5	811,3	-6,3	2,2	15,7	11,8
Particuliers et entreprises privées	4 552,6	4 987,7	5 115,5	-0,7	2,6	8,6	12,4
Dépôts à terme en banque	4 655,1	5 197,4	5 263,0	2,2	1,3	12,5	13,1
SODE-EPIC	347,1	429,8	445,9	-1,4	3,8	28,6	28,5
Particuliers et entreprises privées	4 308,0	4 767,6	4 817,1	2,5	1,0	11,3	11,8
dont comptes à régime spécial	1 990,4	2 185,6	2 195,8	1,3	0,5	10,1	10,3
Autres postes nets	2 440,1	2 452,7	2 380,4	-1,1	-2,9	4,8	-2,4

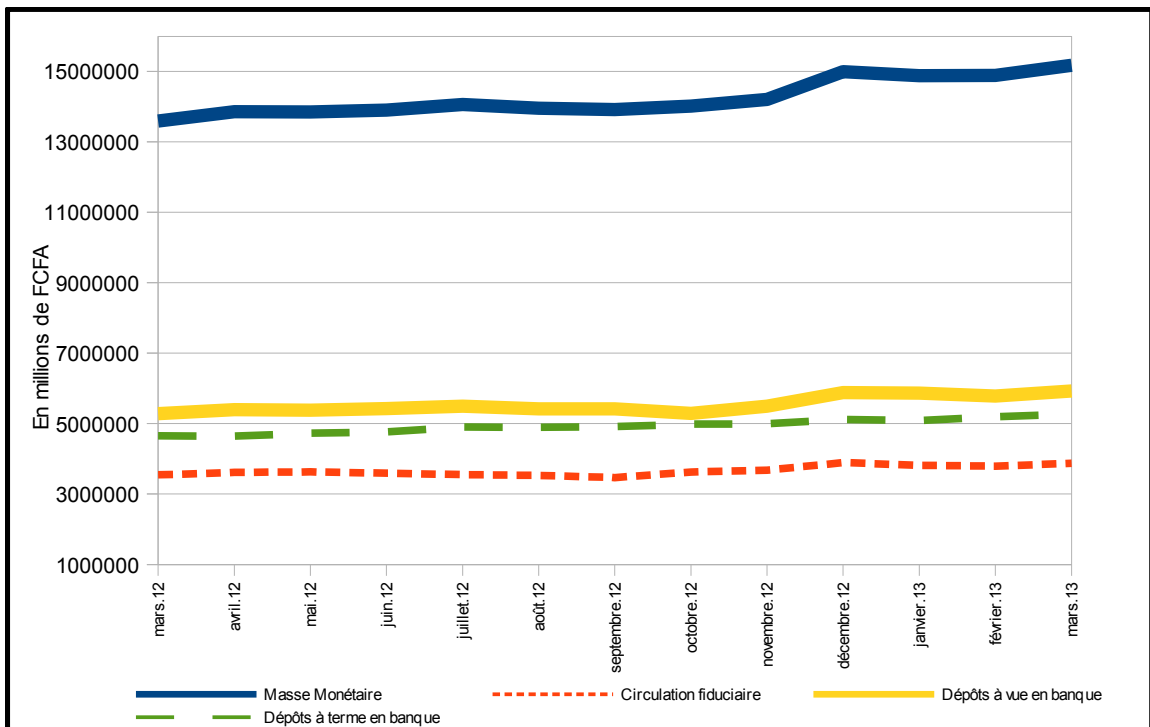
Source : BCEAO.

**Tableau 13 : Evolution des contreparties de la masse monétaire dans l'UMOA**

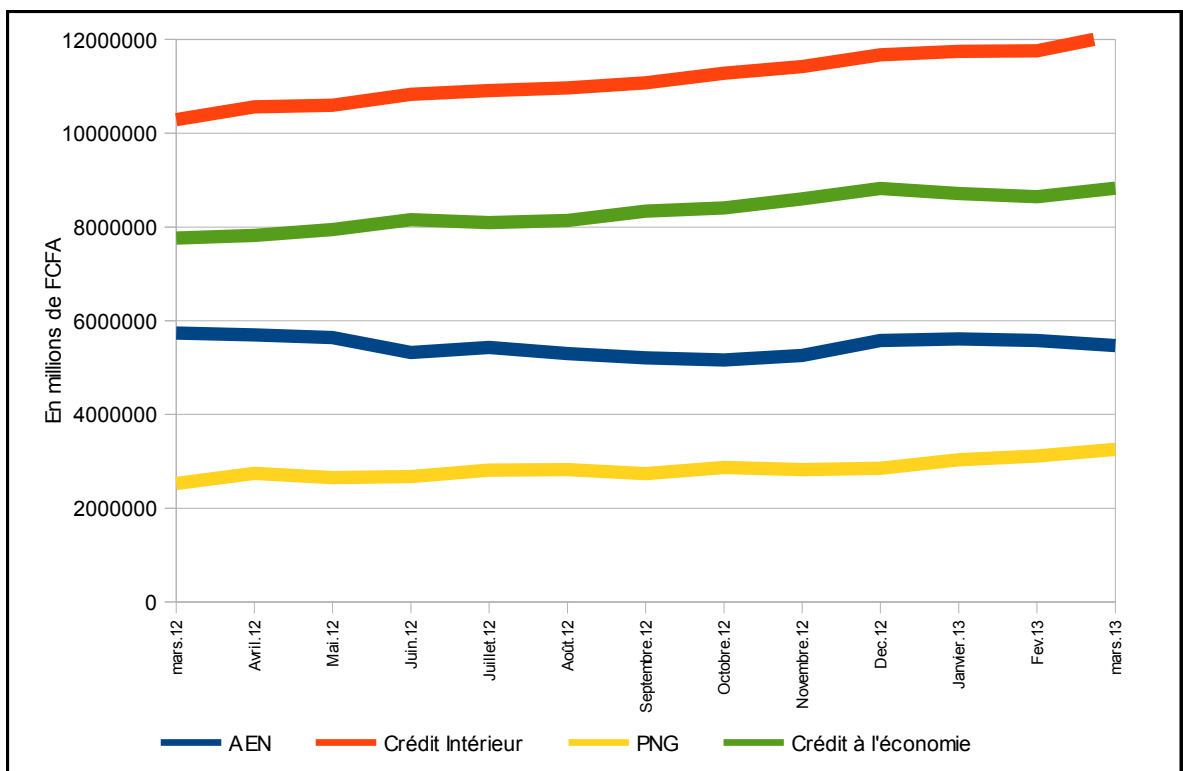
	Stock (en milliards)			Variation mensuelle (%)		Glissement annuel (%)	
	mars 12	février 13	mars 13	février 13	mars 13	février 13	mars 13
Avoirs Extérieurs Nets	5 739,4	5 577,0	5 469,6	-0,6	-1,9	-3,9	-4,7
Banque Centrale	5 711,5	5 475,5	5 376,0	-1,3	-1,8	-5,5	-5,9
Banques	27,9	101,5	93,6	60,7	-7,8	591,9	235,7
Crédit intérieur	10 293,2	11 761,3	12 088,8	0,1	2,8	15,8	17,4
Position Nette du Gouvernement	2 528,5	3 113,6	3 259,5	2,6	4,7	28,4	28,9
Crédit à l'économie	7 764,7	8 647,7	8 829,3	-0,8	2,1	11,9	13,7
Court terme	4 554,0	4 973,2	5 140,0	-1,7	3,4	9,3	12,9
dont crédit de campagne	194,2	292,9	293,1	12,7	0,1	29,9	50,9
Moyen et long terme	3 210,7	3 674,5	3 689,3	0,5	0,4	15,6	14,9
PM : Refinancement BCEAO	806,9	1 077,6	1 109,8	0,4	3,0	27,3	37,5
Actif	16 032,5	17 338,3	17 558,4	-0,1	1,3	8,6	9,5

Source : BCEAO.

**Graphique 11 : Evolution de la masse monétaire dans l'UMOA**



**Graphique 12 : Evolution des contreparties de la masse monétaire dans l'UMOA**



## 2.2.2 Conditions de banque\*

**Tableau 14 : Evolution des crédits et des dépôts bancaires**

	Moyenne mensuelle sur l'année					Moyenne sur le mois				
	2009	2010	2011	2012	2013	12/12	01/13	02/13	03/13	04/13
<b>Crédits bancaires mis en place</b>										
<b>- Volume (en milliards de FCFA)</b>	<b>421,9</b>	<b>472,4</b>	<b>499,0</b>	<b>599,6</b>	<b>593,7</b>	<b>672,8</b>	<b>461,6</b>	<b>546,6</b>	<b>647,3</b>	<b>719,1</b>
Court terme	317,3	350,6	350,4	432,9	408,8	441,8	313,4	379,7	467,5	474,5
Moyen et long terme	104,7	121,8	148,6	166,7	184,9	231,0	148,2	166,9	179,8	244,6
Secteur public	34,3	28,8	28,0	38,1	55,3	60,6	34,4	33,1	75,9	77,6
Secteur privé	387,6	443,6	471,0	561,5	538,4	612,2	427,2	513,5	571,4	641,6
<b>(A)- Taux d'intérêt moyen (%)</b>	<b>8,57</b>	<b>8,39</b>	<b>8,32</b>	<b>8,00</b>	<b>7,91</b>	<b>8,24</b>	<b>8,35</b>	<b>8,33</b>	<b>7,63</b>	<b>7,57</b>
<i>(Hors personnel de banque)</i>	8,60	8,42	8,35	8,04	7,98	8,26	8,46	8,37	7,70	7,64
Court terme	8,04	7,85	7,79	7,40	5,58	7,81	7,79	7,81	7,76	7,85
Moyen et long terme	10,17	9,96	9,56	9,56	7,53	9,97	10,09	10,01	10,00	9,82
Secteur public	7,86	7,76	7,65	7,06	4,91	7,45	7,67	7,60	7,53	7,35
Secteur privé	8,63	8,43	8,36	8,06	6,21	8,46	8,46	8,45	8,42	8,46
- Durée moyenne des crédits (mois)	17,3	18,1	21,7	21,5	21,5	28,0	23,4	22,5	19,0	21,9
<b>Nouveaux dépôts bancaires</b>										
<b>- Volume (en milliards de FCFA)</b>	<b>313,3</b>	<b>363,2</b>	<b>388,1</b>	<b>546,1</b>	<b>481,8</b>	<b>643,1</b>	<b>452,5</b>	<b>460,7</b>	<b>452,6</b>	<b>561,6</b>
Court terme	222,8	276,2	284,9	424,1	345,8	442,8	357,3	335,7	310,1	379,9
Moyen et long terme	90,5	87,0	103,2	121,9	136,1	200,3	95,2	124,9	142,5	181,6
Secteur public	75,1	74,8	78,8	99,6	94,7	96,7	106,3	92,4	68,6	111,6
Secteur privé	238,2	288,4	309,3	446,5	387,1	546,4	346,2	368,3	384,0	450,0
<b>(B)- Taux d'intérêt moyen (%)</b>	<b>5,10</b>	<b>5,14</b>	<b>5,29</b>	<b>5,04</b>	<b>4,06</b>	<b>5,08</b>	<b>5,15</b>	<b>5,18</b>	<b>5,26</b>	<b>5,53</b>
Court terme	5,03	5,06	5,16	4,87	4,00	4,93	5,05	5,09	5,05	5,31
Moyen et long terme	5,25	5,38	5,63	5,61	4,21	5,40	5,54	5,41	5,71	5,98
Secteur public	5,04	5,12	5,28	5,21	4,27	5,28	4,98	5,21	4,99	5,44
Secteur privé	5,12	5,14	5,29	5,00	3,99	5,02	5,19	5,10	5,30	5,56
- Durée moyenne des dépôts (mois)	25,2	19,4	17,5	15,6	13,4	17,9	13,7	18,6	20,0	19,6
<b>(A)-(B) Marge moyenne d'intérêt (%)</b>	<b>3,47</b>	<b>3,26</b>	<b>3,03</b>	<b>2,96</b>	<b>3,85</b>	<b>3,16</b>	<b>3,20</b>	<b>3,15</b>	<b>2,37</b>	<b>2,04</b>

Source : BCEAO.

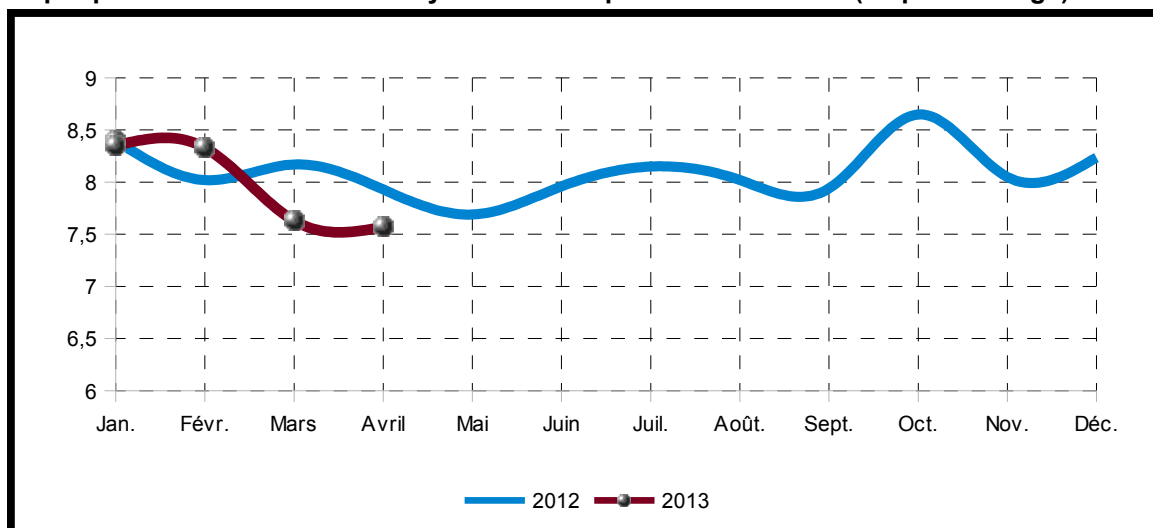
**Tableau 15 : Evolution des taux d'intérêts suivant la nature du débiteur et l'objet du crédit**

Par catégorie de la clientèle	Moyenne mensuelle sur l'année					Moyenne sur le mois				
	2009	2010	2011	2012	2013	12/12	01/13	02/13	03/13	04/13
Etat et organismes assimilés	7,75	7,33	7,82	7,43	7,43	6,89	7,53	7,84	6,74	8,02
Particuliers	11,25	10,72	10,61	10,30	10,06	10,32	10,31	10,53	10,48	9,19
Clientèle financière	8,72	7,99	8,03	8,25	8,33	7,76	8,64	8,11	9,51	7,72
Sociétés d'Etat et EPIC	7,98	8,04	7,46	6,72	6,22	7,28	6,81	7,37	6,63	5,24
Assurances-Caisses de retraite	9,44	4,87	10,08	10,09	10,16	12,70	13,03	9,95	10,42	9,78
Entreprises privées du secteur productif	8,31	8,11	7,81	7,48	7,42	7,96	7,71	7,79	7,09	7,26
Entreprises individuelles	8,18	8,09	8,94	8,32	8,61	8,44	9,16	8,45	8,11	8,86
Coopératives et groupements villageois	9,68	9,48	8,09	8,52	9,42	9,50	11,62	10,23	9,01	7,33
Divers (ONG, amicales, syndicats, etc.)	10,04	9,42	9,11	7,35	6,92	6,38	9,00	6,96	8,06	5,84
Personnels des banques	3,09	3,07	4,30	3,97	1,87	3,00	1,39	3,33	1,68	1,75
<b>Par objet économique</b>										
Habitation	9,10	9,21	8,98	8,45	8,57	8,10	9,11	8,13	8,43	8,51
Exportation	8,82	8,92	8,82	7,99	9,70	8,13	9,66	8,74	11,09	11,00
Équipement	8,95	9,45	8,99	8,76	8,74	8,63	8,84	9,60	8,40	8,27
Consommation	11,41	10,96	10,60	10,09	10,28	10,64	10,46	10,45	10,48	9,81
Trésorerie	8,06	7,85	7,72	7,27	7,26	7,74	7,68	7,63	6,80	7,14
Autres	9,99	8,96	9,07	9,17	8,43	8,57	8,81	9,09	9,05	7,52

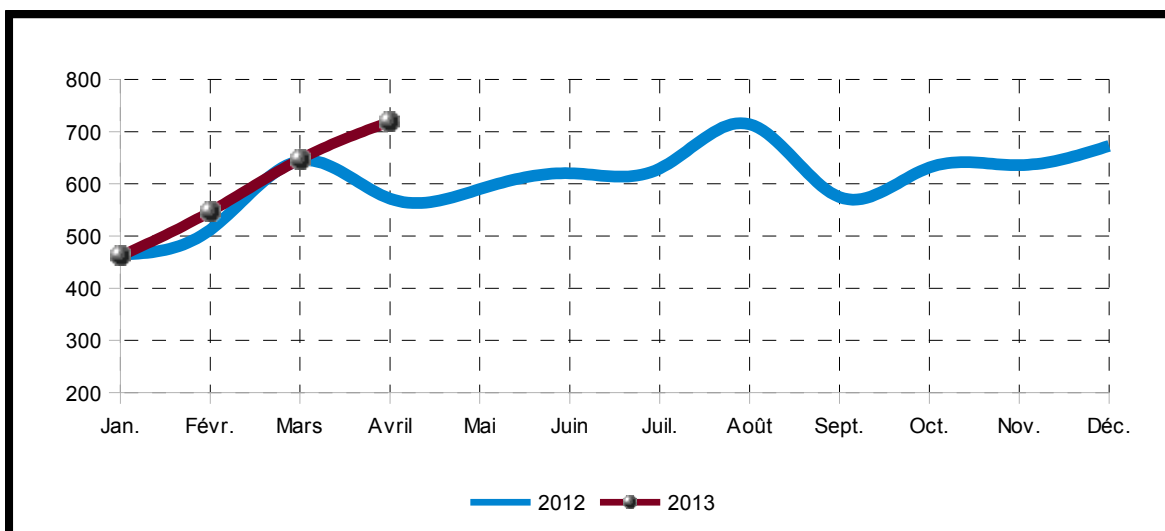
Source : BCEAO.

\* Données provisoires pour avril 2013

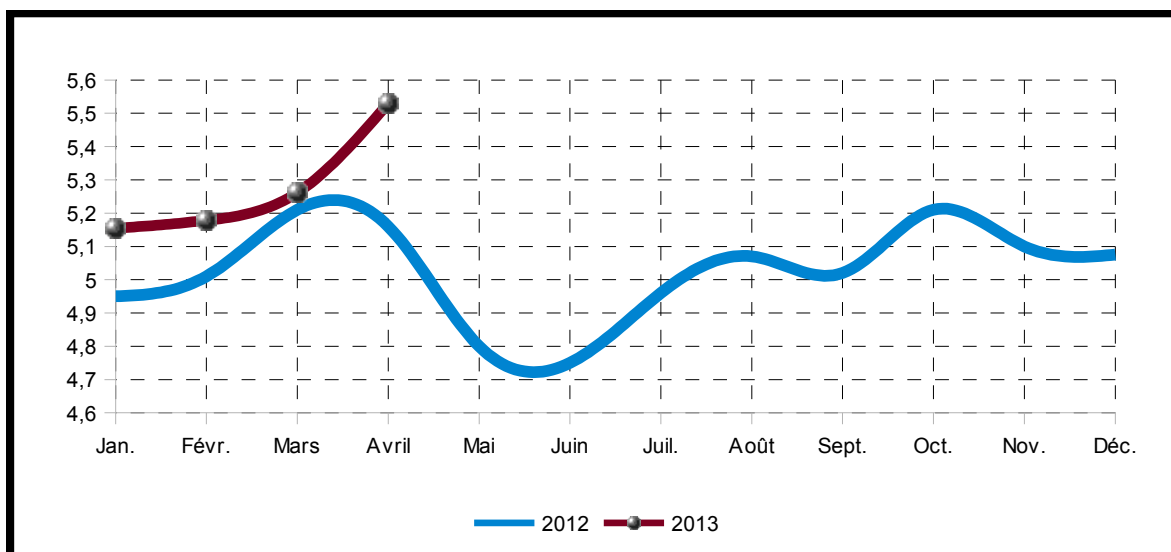
**Graphique 13 : Taux débiteurs moyens des banques dans l'UEMOA (en pourcentage)**



**Graphique 14 : Cumuls mensuels des crédits mis en place (en milliards)**



**Graphique 15 : Taux créditeurs moyens des banques dans l'UEMOA (en pourcentage)**



**Tableau 16 : Taux débiteurs moyens par débiteur en mars et avril 2013**

	Etat et organismes assimilés		Particuliers		Sociétés d'Etat et EPIC		Entreprises privées du secteur productif		Entreprises individuelles		Autres débiteurs		Ensemble	
	Mar 13	Avril 13	Mar 13	Avril 13	Mar 13	Avril 13	Mar 13	Avril 13	Mar 13	Avril 13	Mar 13	Avril 13	Mar 13	Avril 13
<b>Bénin</b>	6,19	7,48	8,59	10,87	6,75	7,79	8,13	9,26	9,19	11,10	9,20	7,53	7,40	8,72
<b>Burkina</b>	8,25	8,25	9,85	9,85	6,17	6,17	9,68	9,68	10,77	10,77	2,33	2,33	8,93	8,93
<b>CI</b>	6,51	12,21	11,92	7,98	12,06	5,09	6,92	6,65	6,30	6,84	7,29	6,02	7,39	7,06
<b>GB</b>	9,00	9,00	10,40	10,40							2,76	2,76	9,68	9,68
<b>Mali</b>		3,98	11,26	11,13	5,70	11,00	10,13	8,12	10,45	12,09	10,57	5,53	10,28	8,45
<b>Niger</b>	13,00	13,00	10,53	10,12	8,50	7,01	8,94	9,81	12,47	11,71	9,05	8,21	10,02	10,04
<b>Sénégal</b>	6,75	12,00	9,88	9,34		3,43	5,09	5,24	10,24	11,69	7,03	5,76	5,78	5,61
<b>Togo</b>		8,00	10,72	10,50	6,75	11,43	8,94	8,65	11,11	10,03	6,73	4,68	9,19	9,00

Source : BCEAO.

**Tableau 17 : Taux débiteurs moyens par objet du crédit en mars et avril 2013**

	Habitation		Exportation		Equipement		Consommation		Trésorerie		Autres objets		Ensemble	
	Fev 13	Mar 13	Fev 13	Mar 13	Fev 13	Mar 13	Fev 13	Mar 13	Fev 13	Mar 13	Fev 13	Mar 13	Fev 13	Mar 13
<b>Bénin</b>	9,44	8,43		14,50	10,91	9,22	10,71	8,65	9,94	7,30	11,74	7,41	10,97	7,40
<b>Burkina</b>	7,63	7,63			8,41	8,41	9,40	9,40	9,10	9,10	8,78	8,78	8,98	8,98
<b>CI</b>	9,09	9,75	8,60	10,86	11,26	10,88	11,58	11,78	6,99	6,53	9,15	7,62	7,64	7,39
<b>GB</b>	7,05	9,97			14,20	9,09	9,10	10,23	9,78			3,00	9,55	9,68
<b>Mali</b>	6,03	7,95			10,25	9,46	11,01	11,37	9,42	8,01	3,55	7,79	8,85	8,44
<b>Niger</b>	9,58	9,52			9,18	7,03	11,96	11,61	12,12	11,83	7,36	8,12	10,02	10,04
<b>Sénégal</b>	7,84	7,24			5,99	6,14	9,38	8,55	4,87	4,78	8,93	8,75	5,78	5,61
<b>Togo</b>	9,18	8,72		11,00	8,24	9,17	11,15	9,90	8,88	8,78	11,43	8,32	9,19	9,00

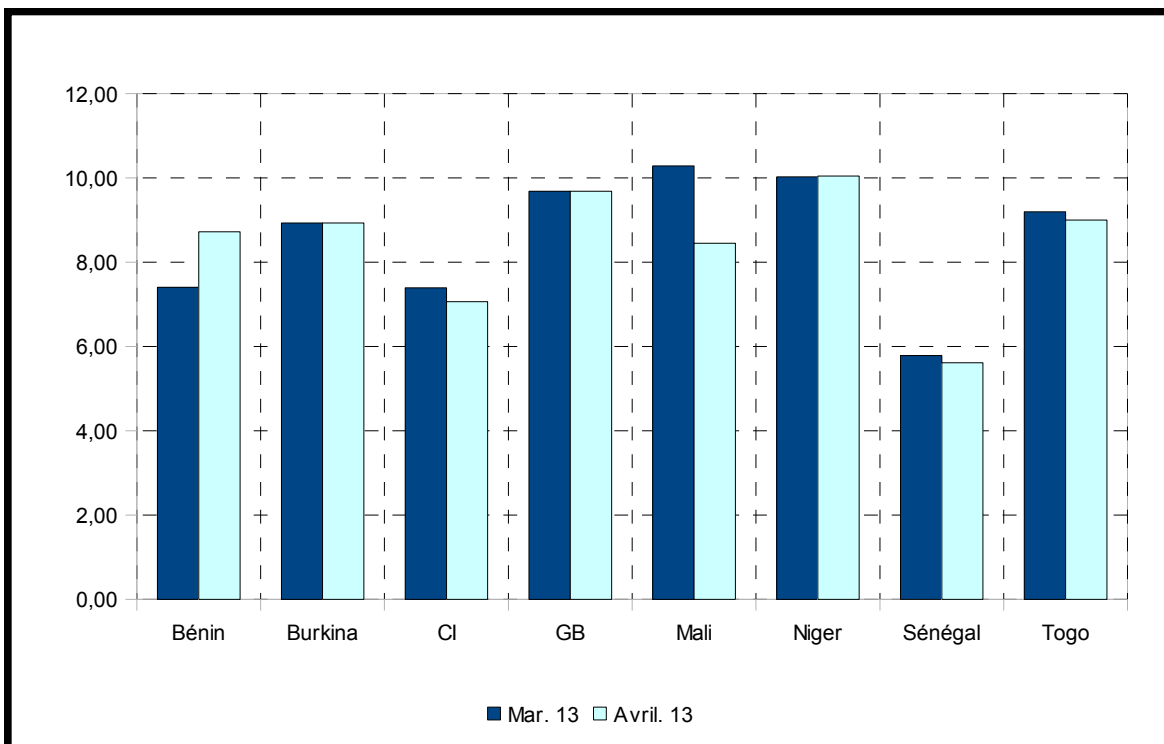
Source : BCEAO.

**Tableau 18 : Taux créditeurs moyens par déposants en mars et avril 2013**

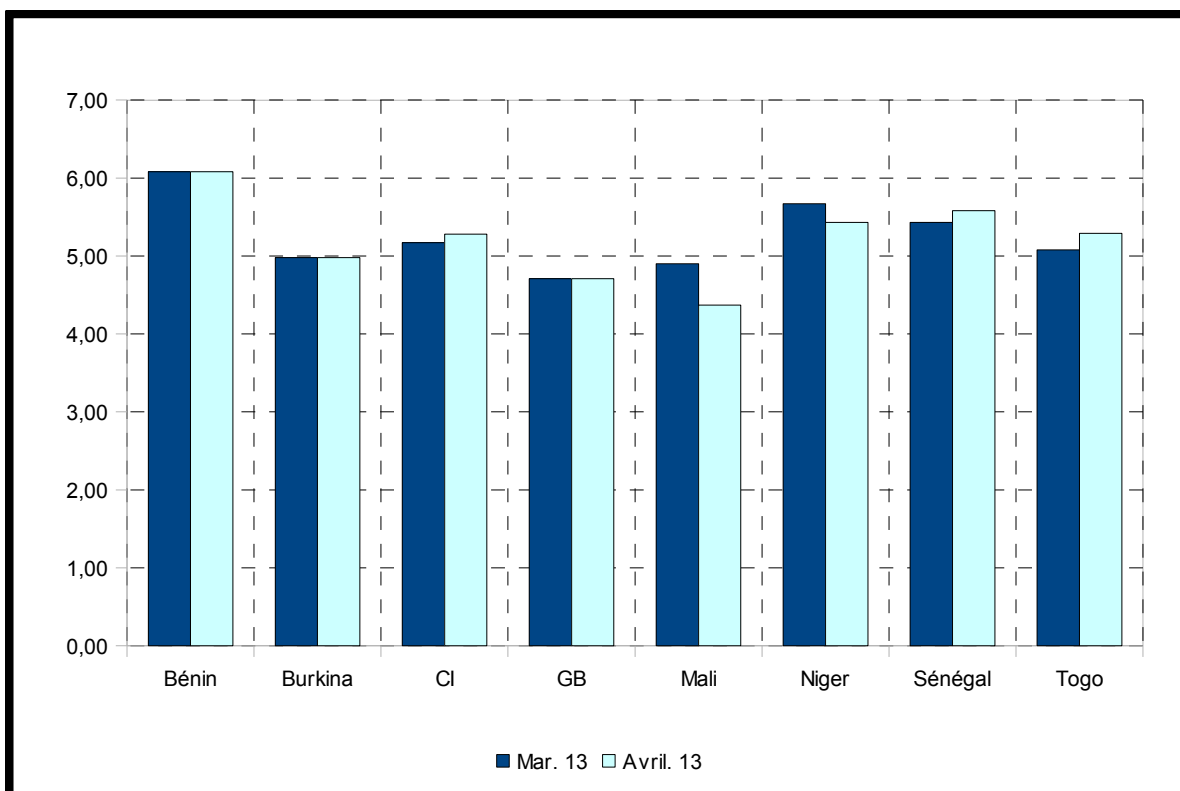
	Etat et organismes assimilés		Particuliers		Sociétés d'Etat et EPIC		Entreprises privées du secteur productif		Entreprises individuelles		Autres déposants		Ensemble	
	Mar 13	Avril 13	Mar 13	Avril 13	Mar 13	Avril 13	Mar 13	Avril 13	Mar 13	Avril 13	Mar 13	Avril 13	Mar 13	Avril 13
<b>Bénin</b>	5,51	7,00	6,00	5,98	6,95	6,67	6,16	5,57	6,57	5,93	5,40	6,64	6,08	6,28
<b>Burkina</b>	4,63	4,63	4,27	4,27	3,58	3,58	5,67	5,67	4,32	4,32	4,89	4,89	4,98	4,98
<b>CI</b>	5,36	4,58	5,11	5,67	4,40	5,44	5,55	5,73	4,92	4,09	5,51	5,04	5,17	5,28
<b>GB</b>							4,00	4,00			4,76	4,76	4,71	4,71
<b>Mali</b>		4,99	4,33	4,25	5,01	3,35	5,26	5,08	4,84	3,94	5,70	4,13	4,90	4,37
<b>Niger</b>	6,25	5,00	4,43	4,35	3,75	5,00	4,87	4,61		4,17	5,96	6,11	5,67	5,43
<b>Sénégal</b>	5,85	5,58	4,46	4,91	6,23	5,53	5,80	5,89	2,69	3,29	5,46	5,62	5,43	5,58
<b>Togo</b>	4,43	4,64	4,60	4,61	4,79	5,49	5,12	4,90	5,84	5,52	5,18	5,78	5,08	5,29

Source : BCEAO.

**Graphique 16 : Taux d'intérêt débiteurs moyens par pays (en pourcentage)**



**Graphique 17 : Taux d'intérêt créditeurs moyens par pays (en pourcentage)**



## 2.2.3 Marché monétaire

**Tableau 19 : Evolution des taux du marché monétaire (moyennes mensuelles)**

	déc. 11	déc. 12	janv. 13	févr. 13	mars 13	avr. 13
Guichet du prêt marginal UMOA	4,25	4,00	4,00	4,00	3,87	3,75
Injection de liquidités à une semaine (taux marg.)	3,29	3,00	3,00	3,00	2,87	2,75
Taux interbancaire à 1 jour UMOA	3,77	3,96	4,22	4,46	3,66	3,74
Taux interbancaire à 1 semaine UMOA	3,88	3,74	3,65	3,38	3,34	3,18
Taux interbancaire à 1 mois UMOA	5,56	5,29	5,14	5,03	5,12	4,99
Taux d'usure UMOA	18,00	18,00	18,00	18,00	18,00	18,00

Source : BCEAO

**Tableau 20 : Evolution des volumes des transactions sur le marché monétaire**

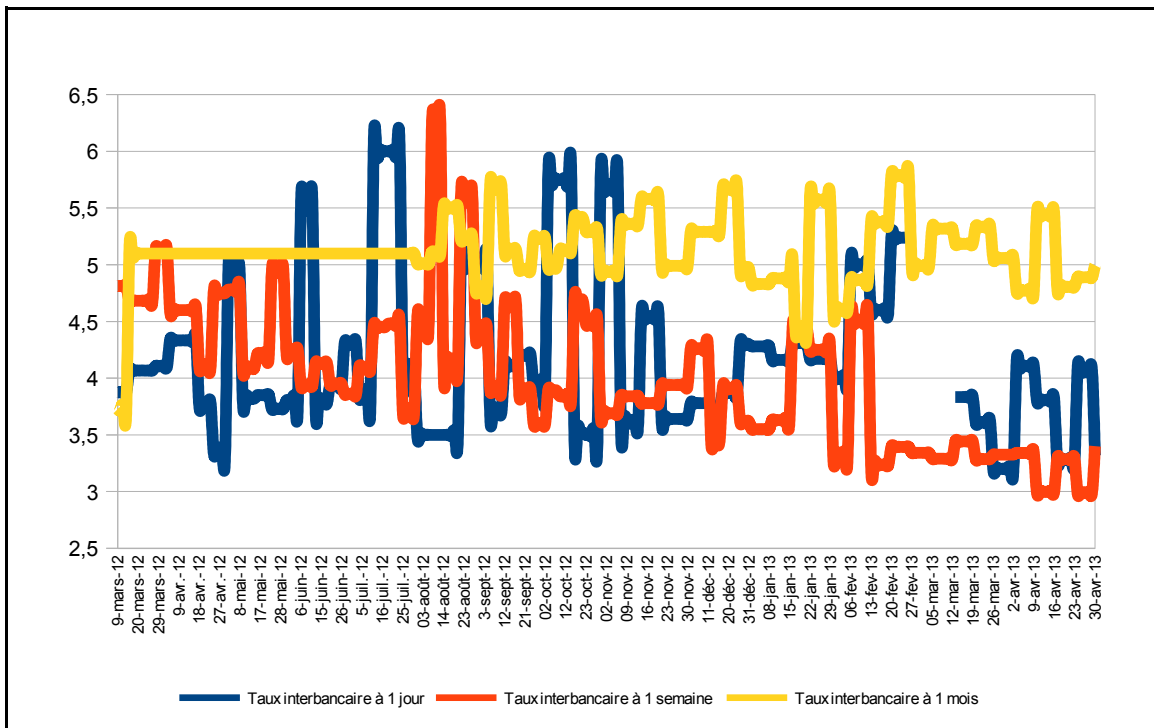
PREMIER TRIMESTRE 2013	Janvier 2013				Février 2013				Mars 2013				
Semaines	1	2	3	4	1	2	3	4	1	2	3	4	5
Montant mis en adjudication (en mds de F.CFA)	525,0	525,0	525,0	550,0	575,0	575,0	550,0	550,0	575,0	575,0	575,0	575,0	575,0
Soumissions proposées (en mds de F.CFA)	525,5	502,0	520,5	540,4	556,7	514,8	551,0	573,4	545,1	525,8	512,3	568,3	534,8
Montant retenu	525,0	502,0	520,5	540,4	556,7	514,8	550,0	550,0	545,1	525,8	512,3	568,3	534,8
Taux marginal	3,00	3,00	3,00	3,00	3,00	3,00	3,00	3,00	3,00	3,00	2,75	2,75	2,75
Taux moyen pondéré	3,09	3,13	3,10	3,05	3,07	3,05	3,05	3,08	3,09	3,07	2,86	2,83	2,82
Taux interbancaire (toutes maturités)	3,82	3,99	4,03	4,72	3,81	4,96	3,80	3,91	3,97	3,99	3,83	3,67	3,61
Taux interbancaire à 1 semaine	3,62	3,55	3,63	3,43	3,32	4,51	3,24	3,39	3,34	3,29	3,44	3,29	3,33
Taux du guichet de prêt marginal	4,00	4,00	4,00	4,00	4,00	4,00	4,00	4,00	4,00	4,00	3,75	3,75	3,75
Volume des opérations interbancaires (toutes maturités)	161,8	129,3	82,5	97,2	72,8	29,8	81,6	78,9	97,9	73,8	117,4	114,5	135,6
Volumes des opérations interbancaires (une semaine)	121,4	88,5	49,0	40,2	52,1	9,3	58,8	60,1	65,4	49,1	83,2	83,8	113,0
Encours des prêts interbancaires (en mds de F.CFA)	184,3	208,0	215,3	144,9	173,3	121,8	156,6	158,4	156,1	160,5	166,5	238,4	149,3
Encours du prêt marginal (en mds de F.CFA)	72,8	48,1	41,5	53,9	68,5	70,4	65,3	98,4	70,4	69,4	76,3	66,9	99,6

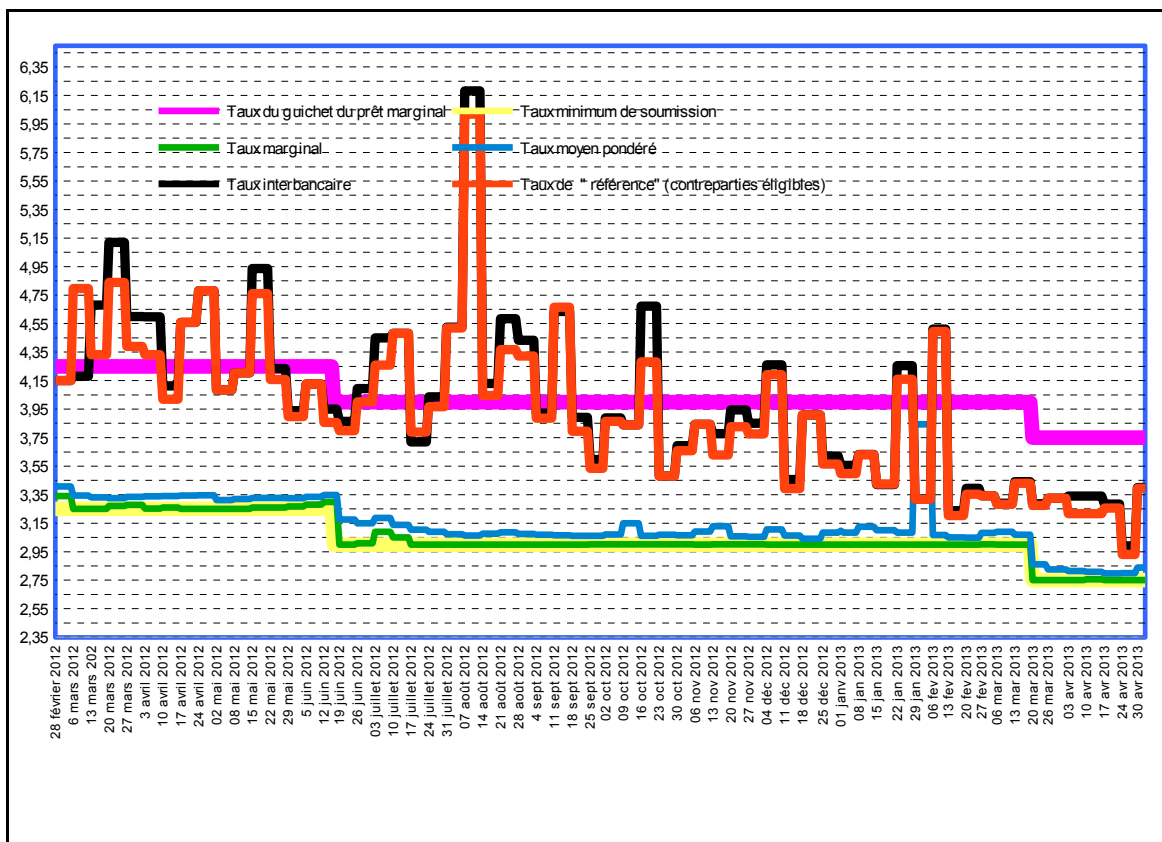
DEUXIEME TRIMESTRE 2013	Avril 2013				Mai 2013				Juin 2013				
Semaines	1	2	3	4	1	2	3	4	1	2	3	4	5
Montant mis en adjudication (en mds de F.CFA)	575,0	575,0	625,0	625,0									
Soumissions proposées (en mds de F.CFA)	534,8	612,5	628,2	617,4									
Montant retenu	534,8	575,0	625,0	617,4									
Taux marginal	2,75	2,76	2,75	2,75									
Taux moyen pondéré	2,82	2,81	2,80	2,80									
Taux interbancaire (toutes maturités)	3,86	3,54	3,92	3,86									
Taux interbancaire à 1 semaine	3,34	3,00	3,28	2,99									
Taux du guichet de prêt marginal	3,75	3,75	3,75	3,75									
Volume des opérations interbancaires (toutes maturités)	115,3	80,1	119,2	87,2									
Volumes des opérations interbancaires (une semaine)	73,0	58,9	72,4	49,6									
Encours des prêts interbancaires (en mds de F.CFA)	157,4	166,0	184,9	246,3									
Encours du prêt marginal (en mds de F.CFA)	99,6	40,2	31,4	40,8									

Source : BCEAO

**Graphique 18 : Evolution des taux d'intérêt du marché monétaire (en %)**



**Graphique 19 : Evolution des taux interbancaires selon les maturités (en %)**





## 2.2.4 Marché financier

**Tableau 21 : Evolution de la Bourse Régionale des Valeurs Mobilières (BRVM)**

Secteurs	Indices sectoriels base 100 au 15 septembre 1998			Capitalisation Boursière (en milliards de CFA)		
	avril 12	mars 13	avril 13	avril 12	mars 13	avril 13
BRVM 10	180,0	211,4	208,5	2 687,0	3 625,0	3 536,0
BRVM Composite	154,0	191,3	189,8	3 525,3	4 630,7	4 593,9
Marché obligataire	-	-	-	796,8	915,3	1 006,5
Capitalisation totale	-	-	-	4 322,1	5 546,0	5 600,4

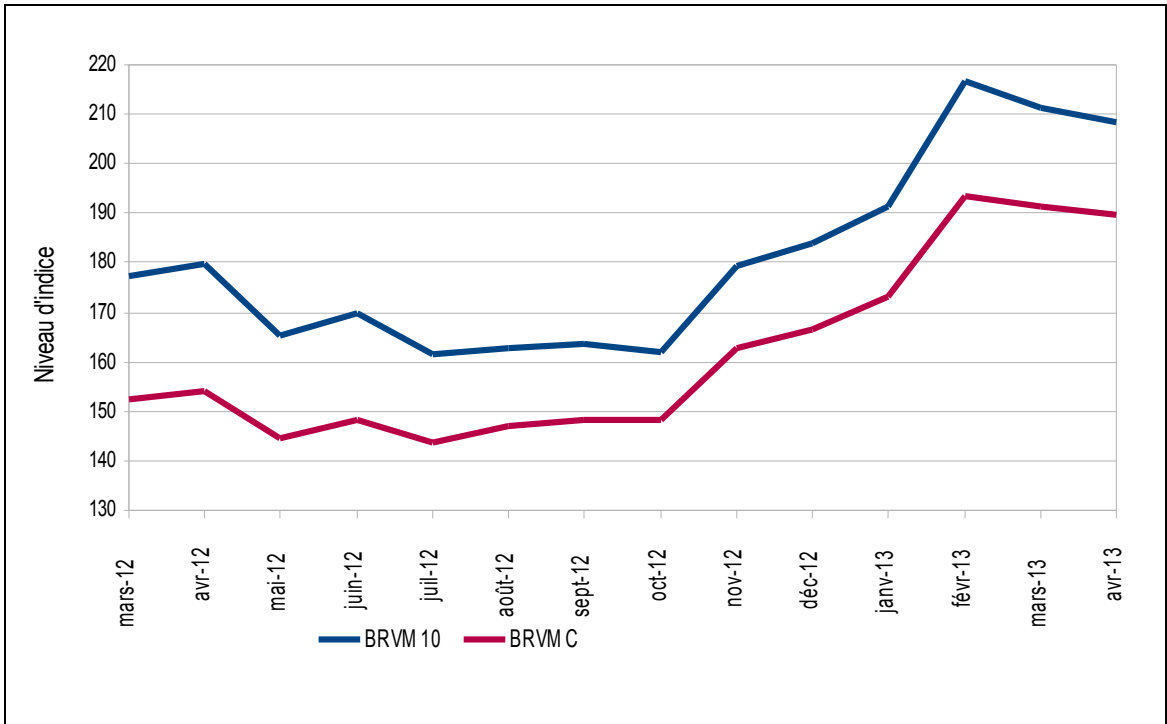
Source : BRVM / SGI

**Tableau 22 : Evolution des volumes et valeurs transigés**

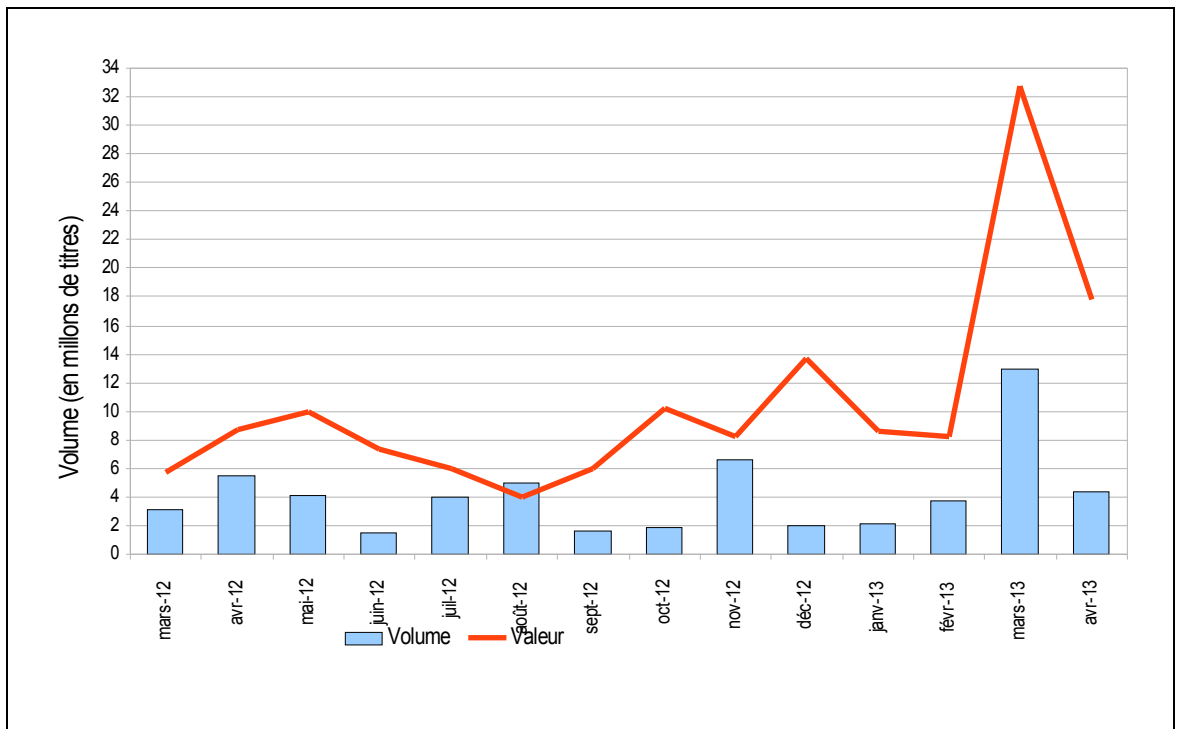
	2011	2012	2013			
	décembre	décembre	janvier	février	mars	avril
Volume des transactions (en milliers de titres)	1 455,6	1 941,0	2 083,1	3 774,5	12 948,6	4 352,3
Valeur des transactions (en millions de FCFA)	17 380,6	13 649,6	8 578,8	8 191,9	32 721,8	17 861,9
Titre le plus actif (en milliers de volume)	ETI TG (1 190,2)	ETI TG (1210,8)	ETI TG (1648,3)	ETI TG (3275,9)	ETI TG (11094,7)	ETI TG (3350,3)
Titre le plus actif (en millions de FCFA)	SONATEL SN (15 119,1)	SONATEL SN (8566,9)	SONATEL SN (4591,2)	SONATEL SN (4221,1)	SONATEL SN (25907,5)	SONATEL SN (10446,1)
Plus forte hausse						
- Titre	SERVAIR ABIDJAN CI	CROWN SIEM CI	SMB CI	MOVIS CI	BOA BF	CROWN SIEM CI
- Variation	15,43%	18,22%	25,31%	77,63%	68,16%	21,33%
Plus forte baisse						
- Titre	FILTISAC CI	SMB CI	PALM CI	SMB CI	FILTISAC CI	SOGB CI
- Variation	15,63%	20,00%	12,29%	10,22%	21,11%	26,47%

Source : BRVM / SGI

**Graphique 20 : Evolution des indices de la Bourse Régionale des Valeurs Mobilières**



**Graphique 21 : Evolution des volumes et des valeurs transigés**





**BCEAO**

BANQUE CENTRALE DES ETATS  
DE L'AFRIQUE DE L'OUEST

Avenue Abdoulaye Fadiga  
BP 3108 - Dakar - Sénégal  
[www.bceao.int](http://www.bceao.int)