



BCEAO

BANQUE CENTRALE DES ETATS
DE L'AFRIQUE DE L'OUEST

**BULLETIN MENSUEL DE LA CONJONCTURE
ECONOMIQUE DANS L'UEMOA
A FIN AOUT 2012**



BCEAO

BANQUE CENTRALE DES ETATS
DE L'AFRIQUE DE L'OUEST

Siège - Avenue Abdoulaye FADIGA
BP : 3108 - DAKAR (Sénégal)
Tél. : +221 33 839 05 00
Télécopie : +221 33 823 93 35
Télex : BCEAO 21833 SG /
21815 SG / 21530 SG / 21597 SG
Site internet : <http://www.bceao.int>

Directeur de Publication

Bassambié BATIONO
*Directeur de la Recherche
et de la Statistique*
Email : courriers.drs@bceao.int

Impression :

Imprimerie de la BCEAO
BP : 3108 - DAKAR

ISSN 08505756



BCEAO
BANQUE CENTRALE DES ETATS
DE L'AFRIQUE DE L'OUEST

**BULLETIN MENSUEL DE LA CONJONCTURE ECONOMIQUE DANS L'UEMOA
A FIN AOUT 2012 (*)**

Septembre 2012

(*) : *Ce bulletin est publié au plus tard le dernier jour du mois suivant celui sous revue.*

I

PLAN

<i>PRINCIPAUX CONSTATS</i>	3
I - ENVIRONNEMENT INTERNATIONAL	5
1.1 – <i>SECTEUR REEL</i>	5
1.1.1. Inflation dans les principaux pays partenaires.....	5
1.1.2. Prix des produits pétroliers.....	5
1.1.3. Prix des principales matières premières.....	7
1.2 - <i>SECTEUR MONETAIRE ET FINANCIER</i>	9
1.2.1. Taux directeurs des Banques Centrales des principaux partenaires.....	9
1.2.2. Taux de change des principales devises.....	9
1.2.3. Principaux indicateurs sur les marchés financiers internationaux.....	9
II - CONJONCTURE INTERNE	11
2.1 - <i>SECTEUR REEL</i>	11
2.1.1. Activité économique (ISC, IPI, BTP, ICA, Services marchands).....	11
2.1.2. Inflation dans l'Union.....	13
2.2 - <i>SECTEUR MONETAIRE ET FINANCIER</i>	15
2.2.1. Situation monétaire globale.....	15
2.2.2. Conditions de banque.....	17
2.2.3. Marché monétaire.....	21
2.2.4. Marché financier.....	23

PRINCIPAUX CONSTATS SUR LA CONJONCTURE A FIN AOUT 2012

- *Les cours mondiaux du pétrole brut (moyenne WTI, BRENT, DUBAI) sont ressortis en hausse, en rythme mensuel, de 7,6% en août 2012, après celle de 6,6% enregistrée le mois précédent. L'évolution des cours des principales matières premières exportées par les pays de l'Union a été marquée par une progression, en rythme mensuel, des cours du cacao (+6,6%), pendant que ceux du caoutchouc enregistraient une baisse (-10,6%). L'indice des cours des produits alimentaires a progressé de 0,5%, en rythme mensuel, en août 2012, influencé par la hausse des cours du lait (+6,0%) et du blé (+1,1%), atténuée par la baisse du prix du sucre (-2,5%) et du riz (-0,1%)..*
- *Les taux directeurs des banques centrales ont connu un statu quo au cours du mois d'août 2012.*
- *Les indicateurs des principales places boursières internationales ont enregistré une hausse à la fin du mois d'août 2012. En effet, l'euroStoxx 50 et le Dow Jones ont progressé, respectivement de 4,9% et 0,6%, au cours du mois sous revue.*
- *Sur le marché des changes, la monnaie européenne s'est appréciée vis-à-vis du dollar des Etats-Unis (2,7%), du yen japonais (3,1%) et de la livre sterling (1,4%).*
- *L'orientation favorable de l'indicateur synthétique de conjoncture de la Banque Centrale s'est poursuivie en août 2012. Cette évolution reflète la bonne tenue de l'activité économique dans les secteurs du commerce et des services, ainsi que dans l'industrie.*
- *L'indice de la production industrielle est ressorti en hausse de 1,8%, en glissement annuel, au cours du mois d'août 2012, après celle de 1,5% enregistrée un mois plus tôt.*
- *L'indice du chiffre d'affaires du commerce de détail a, quant à lui, augmenté de 12,2% en août 2012, par rapport à la même période de l'année passée, contre une hausse de 13,9% relevée le mois précédent.*
- *Le taux d'inflation, en glissement annuel, est ressorti à 2,4% à fin août 2012 contre 2,3% à fin juillet 2012. Les composantes « Alimentation » et « Transport » ont contribué, respectivement pour 1,2 point et 0,5 point de pourcentage, à la hausse des prix à fin août 2012.*
- *Les taux d'inflation les plus élevés sont observés au Bénin (5,7%) et au Mali (5,1%). Le taux d'inflation élevé au Bénin est dû à la progression, en rythme annuel, des prix des carburants vendus en vrac, avec des effets induits sur les tarifs des services de transport, à la suite des mesures de réduction de la subvention des prix des carburants au Nigeria. Au Mali, les tensions sur les prix des produits alimentaires sont accentuées par l'impact de la crise socio-politique.*
- *Les taux d'inflation les plus bas sont enregistrés au Niger (-0,2%), au Sénégal (1,1%) et en Côte d'Ivoire (1,9%), en rapport avec l'impact des mesures prises par les pouvoirs publics contre la vie chère dans ces pays.*

PRINCIPAUX CONSTATS SUR LA CONJONCTURE A FIN AOUT 2012 (SUITE)

- *Au cours du mois d'août 2012, la BCEAO a poursuivi ses opérations d'appel d'offres d'injection de liquidité. La moyenne des soumissions hebdomadaires a reculé, passant de 513,9 milliards en juillet 2012, à 442,0 milliards au cours du mois sous revue. Le taux moyen pondéré sur le guichet hebdomadaire s'est replié de 6 points de base, pour se fixer à 3,07% en août 2012. Sur le guichet mensuel, le montant mis en adjudication est passé de 400 milliards à 450 milliards en août 2012. Le taux moyen pondéré est ressorti à 3,16% contre 3,22% lors de la précédente adjudication.*
- *L'évolution du marché interbancaire de l'UEMOA a été marquée, en août 2012, par une baisse du volume des transactions, couplée à une hausse du taux d'intérêt. En effet, le volume moyen hebdomadaire des opérations interbancaires, toutes maturités confondues, s'est établi à 45,5 milliards contre 61,8 milliards en juillet 2012, tandis que le taux moyen pondéré des opérations s'est accru de 14 points de base pour se situer à 4,60% en août 2012. Cette évolution reflète la tendance sur le marché à une semaine, compartiment le plus dynamique. En effet, sur ce compartiment, le volume moyen des opérations a baissé de 37,4 milliards à 20,5 milliards entre juillet et août 2012 et le taux moyen a augmenté de 45 points de base, pour se fixer à 4,48% en août 2012.*
- *Les données provisoires issues de l'enquête sur les conditions de banque indiquent une évolution à la baisse des taux d'intérêt au niveau de l'UEMOA. Ainsi, à l'échelle régionale, le taux débiteur moyen, calculé hors prêts au personnel des banques, charges et taxes, est passé de 8,11% en juillet 2012 à 7,96% au cours du mois sous revue. La diminution des taux a concerné essentiellement la clientèle financière, les entreprises privées du secteur productif et les entreprises individuelles. Le taux de rémunération des dépôts de la clientèle a replié, passant de 4,90% en juillet 2012 à 4,86% en août 2012. Toutefois, les évolutions sont contrastées par pays. Le taux débiteur s'est relevé en août 2012 au Bénin, en Guinée-Bissau et au Niger, après la baisse enregistrée en juillet 2012. En revanche, il s'est inscrit en baisse en Côte d'Ivoire et au Togo, au cours du mois sous revue.*
- *Au cours du mois d'août 2012, l'activité sur la Bourse Régionale des Valeurs Mobilières (BRVM) s'est inscrite en hausse sur l'ensemble de ses compartiments, par rapport à juillet 2012. En effet, d'un mois à l'autre, les indices BRVM 10 et BRVM composite ont progressé, respectivement de 0,7% et 2,2%. La capitalisation totale du marché est ressortie à 4.174,5 milliards en août 2012 contre 4.146,2 milliards un mois auparavant, soit une augmentation de 0,7%. Cette évolution est essentiellement induite par une progression de 2,2%, en rythme mensuel, de la capitalisation du marché des actions, atténuée par un repli de 5,3% de celle du marché obligataire.*

I. ENVIRONNEMENT INTERNATIONAL

1.1 – SECTEUR REEL

1.1.1 Inflation dans les principaux pays partenaires

Tableau 1 : Evolution de l'inflation dans les principaux pays partenaires de l'UEMOA

	Evolution moyenne (en %)					Glissement annuel (en %)				
	2007	2008	2009	2010	2011	août-11	mai-12	juin-12	juil-12	août-12
Zone euro	2,1	3,3	0,3	1,6	2,7	2,5	2,4	2,4	2,4	2,6
<i>dont France</i>	1,5	2,8	0,1	1,7	2,3	2,4	2,3	2,3	2,2	2,4
Etats-Unis	2,9	3,8	-0,3	1,6	3,2	3,8	1,7	1,7	1,4	1,7
Japon	0,1	1,4	-1,3	-0,7	0,0	0,2	0,2	-0,2	-0,4	-0,4
Ghana	10,7	16,5	19,3	10,8	8,7	8,4	9,3	9,4	9,5	9,5
Nigeria	5,4	11,6	12,5	12,4	10,9	9,3	12,7	12,9	12,8	11,7
<i>pour mémoire : UEMOA</i>	2,4	7,4	0,4	1,4	3,9	3,5	1,8	2,1	2,3	2,4

Sources : Instituts Nationaux de la Statistique, Eurostat, BCEAO.

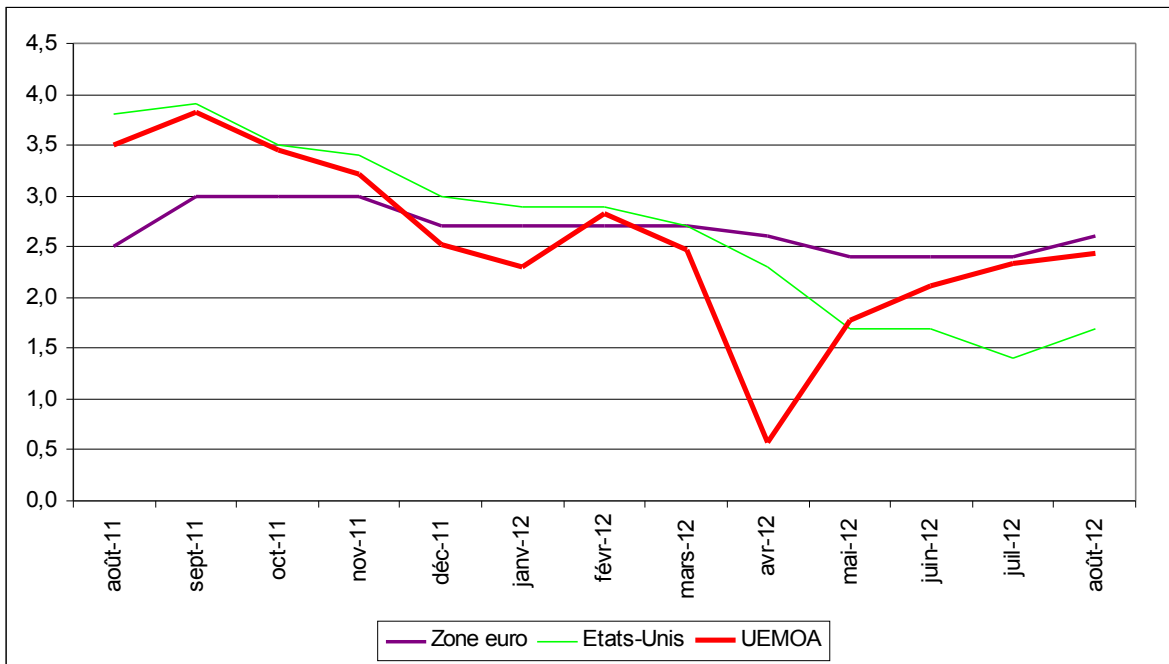
1.1.2 Prix des produits pétroliers

Tableau 2 : Cours du baril de pétrole (moyenne WTI, BRENT, DUBAI) et du taux de change euro/dollar

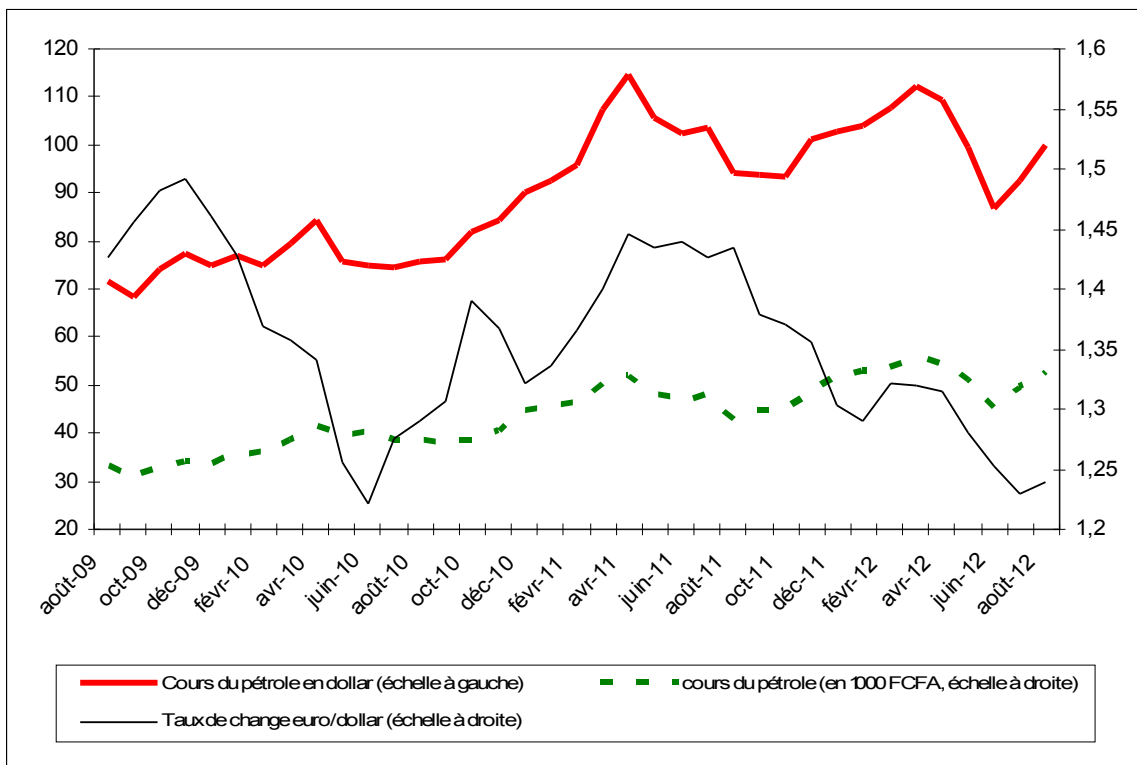
	mars-12	avril-12	mai-12	juin-12	juil-12	août-12
Cours du pétrole en dollar						
cours	112,2	109,2	99,7	87,0	92,7	99,8
variation mensuelle (en %)	4,1	-2,7	-8,7	-12,8	6,6	7,6
Cours du dollar en FCFA						
cours	496,9	498,6	512,2	523,7	533,8	529,0
variation mensuelle (en %)	0,1	0,3	2,7	2,2	1,9	-0,9
Cours du pétrole en FCFA						
cours	55774	54430	51068	45549	49503	52810
variation mensuelle (en %)	4,2	-2,4	-6,2	-10,8	8,7	6,7

Sources : Reuters, BCEAO.

Graphique 1 : Evolution comparée de l'inflation en glissement annuel (en %) en zone euro, aux Etats-Unis et dans l'UEMOA



Graphique 2 : Evolution des cours du pétrole brut et du taux de change euro/dollar



1.1.3 Prix des principales matières premières

Tableau 3 : Cours mondiaux des principaux produits alimentaires

	août-11	avril 12	mai 12	juin 12	juil 12	Août 12
Produits alimentaires						
Indice (base 100 =2005)	182,3	174,6	169,7	168,8	184,6	185,6
Variation mensuelle (en %)	1,0	0,7	-2,8	-0,5	9,3	0,5
Cours du riz						
Cours en dollars/tonne	577,3	586,0	612,4	606,1	578,4	577,6
variation mensuelle (en %)	5,7	1,5	4,5	-1,0	-4,6	-0,1
Cours du lait						
Cours en dollars/tonne	393,8	440,6	459,4	464,0	552,5	585,8
variation mensuelle (en %)	1,1	8,7	4,3	1,0	19,1	6,0
Cours du blé						
Cours en dollars/tonne	330,7	266,3	264,4	276,2	345,7	349,4
variation mensuelle (en %)	7,8	-6,2	-0,7	4,5	25,2	1,1
Cours du sucre						
Cours en US cent/pound	31,9	27,0	25,7	25,0	25,8	25,2
variation mensuelle (en %)	1,5	-3,1	-4,8	-2,9	3,4	-2,5

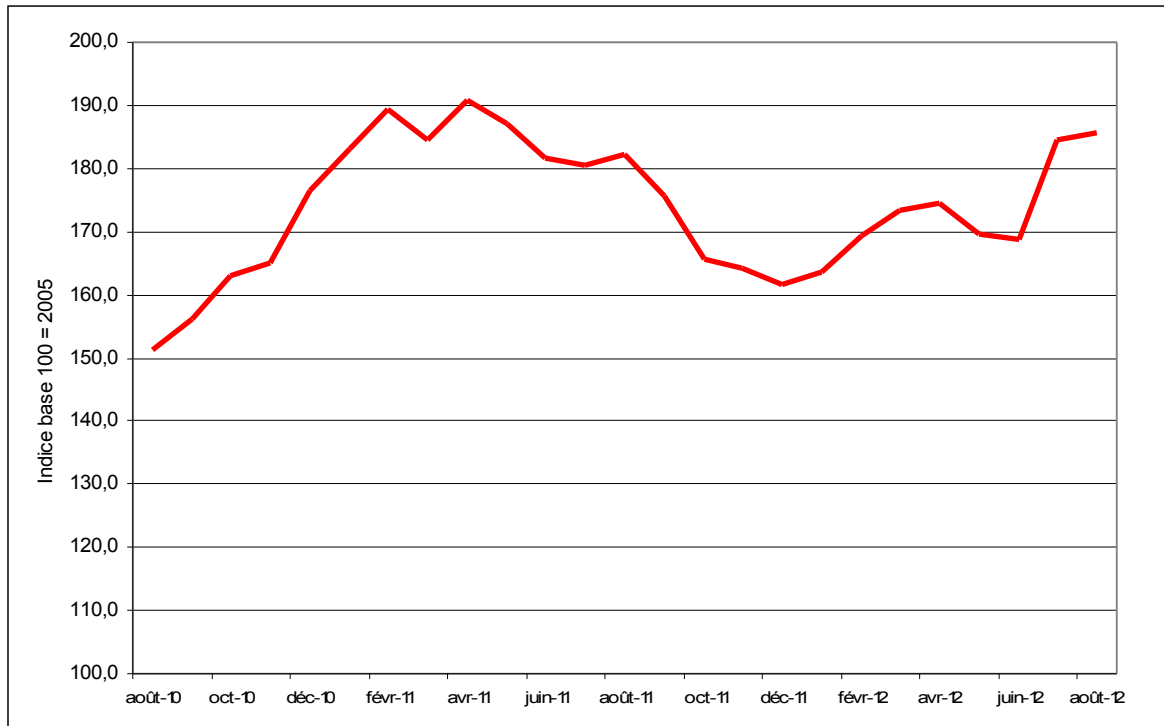
Sources : FMI, BCEAO.

Tableau 4 : Evolution des cours des principaux produits d'exportation de l'UEMOA

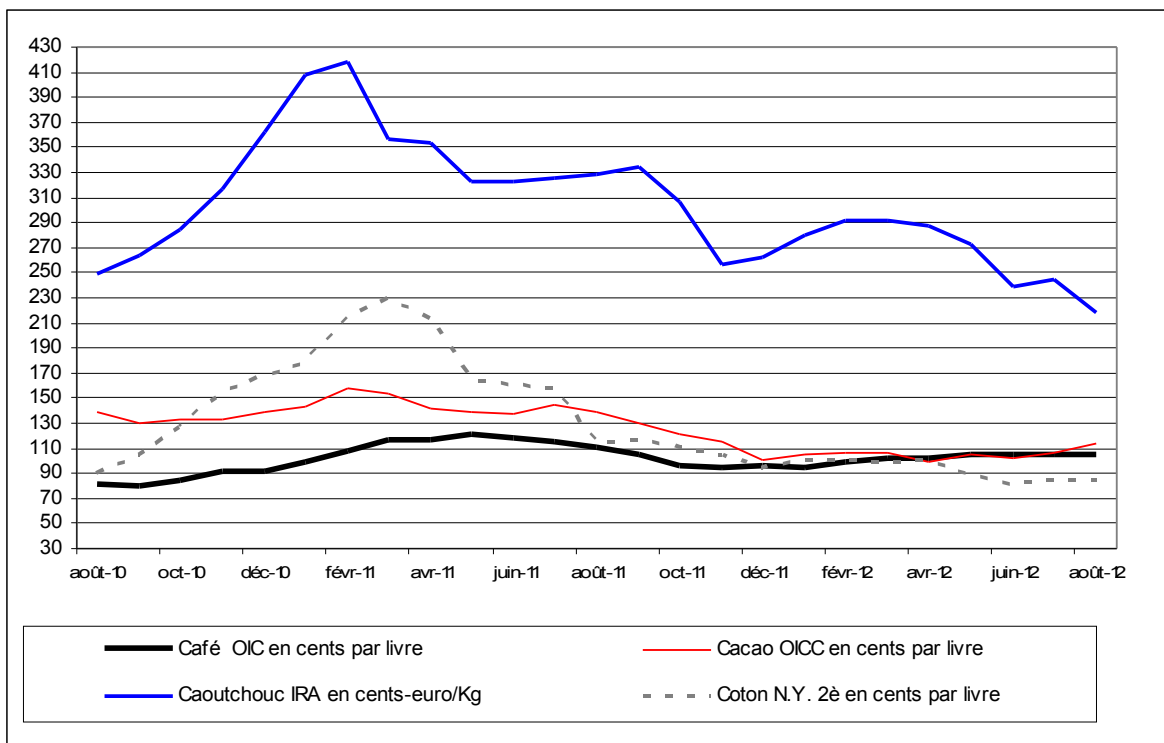
	août-11	avril- 12	mai- 12	juin- 12	juil- 12	août- 12
Cours du café Robusta						
cours (OIC en cents par livre)	110,9	102,8	105,0	104,3	105,7	105,5
variation mensuelle (en %)	-4,0	0,8	2,1	-0,6	1,3	-0,2
Cours du cacao						
cours (OICC en cents par livre)	138,8	99,8	105,0	102,7	106,9	113,9
variation mensuelle (en %)	-4,6	-6,7	5,1	-2,1	4,0	6,6
Cours du coton						
cours (N.Y. 2è en cents par livre)	114,0	100,0	88,9	81,9	83,9	84,5
variation mensuelle (en %)	-27,8	0,4	-11,0	-7,9	2,5	0,6
Cours du caoutchouc						
cours (IRA en cents-euro/Kg)	328,1	287,1	272,5	238,9	244,8	219,0
variation mensuelle (en %)	0,9	-1,6	-5,1	-12,3	2,5	-10,6

Sources : Reuters, BCEAO.

Graphique 3 : Evolution de l'indice des cours mondiaux des produits alimentaires



Graphique 4 : Evolution des cours des principaux produits d'exportation



1.2 – SECTEUR MONETAIRE ET FINANCIER

Tableau 5 : Taux directeurs des principales Banques Centrales (fin de période)

	nov-11	dec-11	mars-12	avril-12	mai-12	juin-12	juillet-12	août-12
Zone euro (taux de refinancement)	1,25	1,00	1,00	1,00	1,00	1,00	0,75	0,75
Japon (Taux d'intervention)	0,10	0,10	0,10	0,10	0,10	0,10	0,10	0,10
USA (Taux objectif des fed funds)	0,25	0,25	0,25	0,25	0,25	0,25	0,25	0,25
Royaume-Uni (Bank Rate)	0,50	0,50	0,5	0,5	0,5	0,5	0,5	0,5

Sources : BCEAO, Banques Centrales

Tableau 6 : Taux de change des principales devises (cours de fin de période)

	Cours au 31 août 2012	Cours au 31 juillet 2012	Cours au 31 août 2011	Variation mensuelle	Glissement annuel	Variation sur 2012 *	Variation au 31 déc 2011	Variation au 31 déc 2010
Euro en dollars US	1,2611	1,2284	1,4450	2,7	-12,7	-2,5	-3,2	-7,2
Euro en Livre Sterling	0,7952	0,7839	0,8856	1,4	-10,2	-4,8	-3,0	-3,1
Euro en Yen japonais	98,96	96,03	110,55	3,1	-10,5	-1,2	-7,8	-18,4

Sources : BCEAO, Banque de France

(*) Cours 31/08/2012 comparé au 31/12/2011

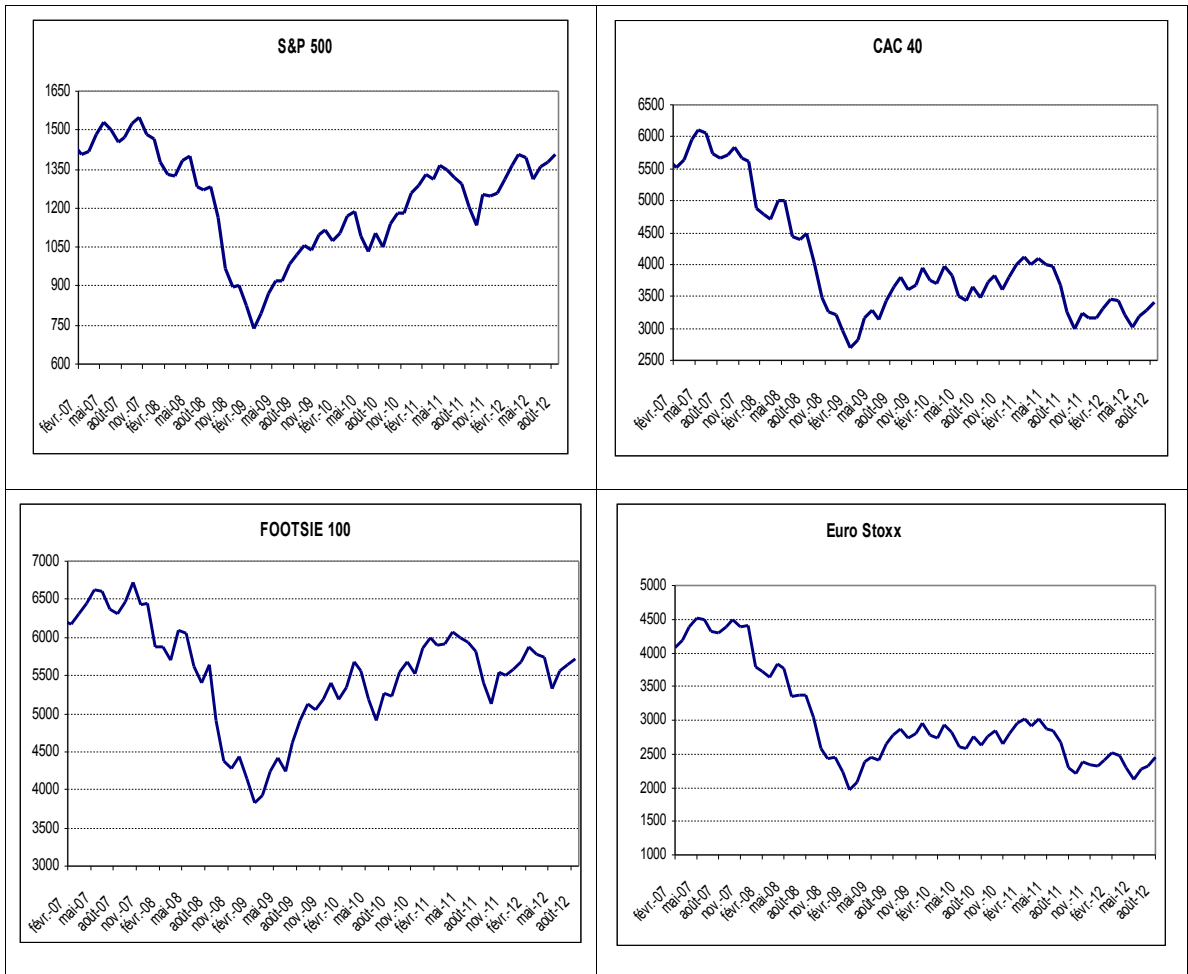
Tableau 7 : Principaux indicateurs sur les marchés financiers internationaux

	Cours au 31 août 2012	Cours au 31 juillet 2012	Cours au 31 août 2011	Variation mensuelle	Glissement annuel	Variation sur 2012 *	Variation	
							au 31 déc 2011	au 31 déc 2010
S&P 500	1 406,6	1 379,3	1 204,4	2,0	16,8	11,8	0,0	12,8
Dow Jones Industrial	13 090,8	13 008,7	11 613,5	0,6	12,7	7,1	5,5	11,0
CAC 40	3 413,1	3 291,7	3 256,8	3,7	4,8	8,0	-17,0	-3,3
DAX	6 970,8	6 772,3	5 784,9	2,9	20,5	18,2	-14,7	16,1
EuroStoxx 50	2 440,7	2 325,7	2 302,1	4,9	6,0	5,4	-17,1	-5,8
FOOTSIE 100	5 711,5	5 635,3	5 394,5	1,4	5,9	2,5	-5,0	8,3
NIKKEI 225	8 839,9	8 695,1	8 953,9	1,7	-1,3	4,5	-17,3	-3,0
Nasdaq composite	3 067,0	2 939,5	2 579,0	4,3	18,9	17,7	-3,5	19,0

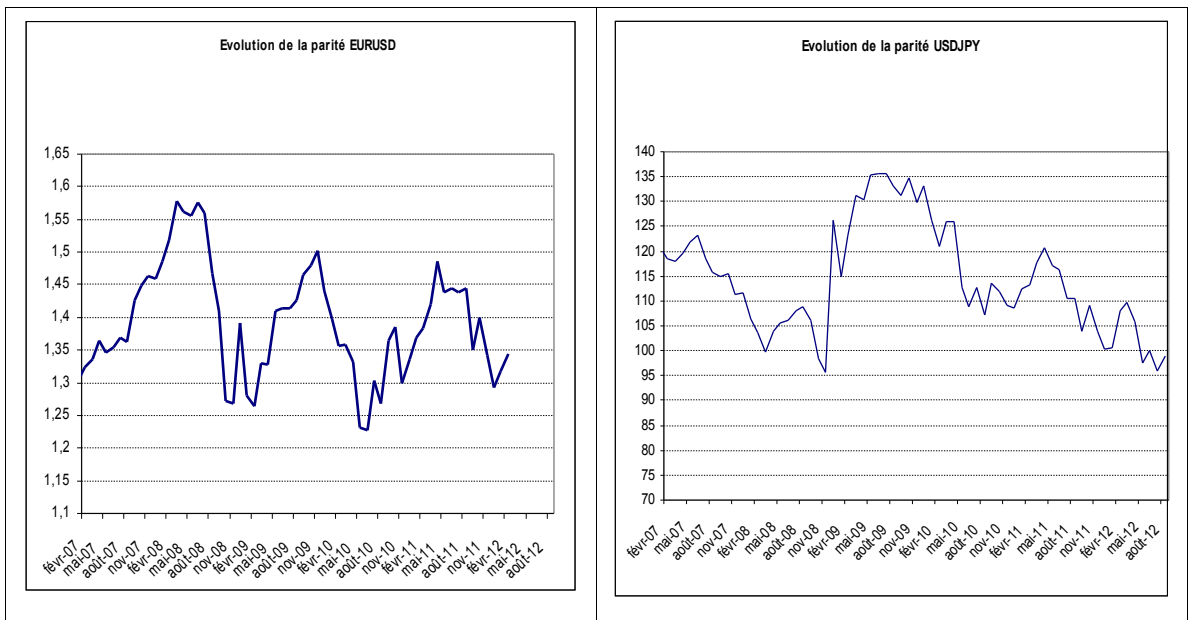
Source : BCEAO

(*) Cours 31/08/2012 comparé au 31/12/2011

Graphique 5 : Indice de quelques places boursières



Graphique 6 : Evolution des taux de change du dollar, de l'euro et du yen



II. CONJONCTURE INTERNE

2.1 – SECTEUR REEL

2.1.1 Activité économique

Tableau 8 : Evolution des indicateurs sectoriels¹ de l'activité économique dans l'UEMOA

	Evolution moyenne (en %)			Glissement annuel (en %)				
	2010	2011	2012 ²	déc-11	mai-12	juin-12	juillet-12	août-12*
Production Industrielle	-0,7	1,8	2,1	-6,0	3,1	2,5	1,5	1,8
Bâtiments et Travaux Publics	-5,8	-17,4	-11,4	-17,4	-10,2	-10,3	-10,6	-9,9
Activité Commerciale	7,6	7,4	18,2	16,8	20,2	18,2	13,9	12,2
Services Marchands	17,5	5,2	9,4	2,8	10,3	9,7	9,3	9,8
Indicateur Synthétique de la Conjoncture	5,7	-3,3	1,3	-5,0	2,4	2,3	2,0	2,3

Source : BCEAO

* Données estimées.

1 Pour la production industrielle et l'activité commerciale, il s'agit respectivement de l'Indice de la Production Industrielle (IPI) et de l'Indice du Chiffre d'Affaires (ICA). Pour le secteur des Bâtiments et Travaux Publics et celui des services marchands, il s'agit des soldes d'opinion d'un échantillon de chefs d'entreprises.

2 Pour l'année 2012, il s'agit de la moyenne sur les sept premiers mois.

Tableau 9 : Evolution de l'Indicateur Synthétique de la Conjoncture (ISC) des pays de l'UEMOA**

	Evolution moyenne (en %)			Glissement annuel (en %)				
	2010	2011	2012 ²	déc-11	mai-12	juin-12	juillet-12	août-12*
Bénin	1,5	2,4	1,5	3,5	0,1	0,4	0,2	0,3
Burkina	11,1	16,1	12,7	10,1	14,7	15	14,4	14,6
Côte d'Ivoire	4,6	-22,3	-6,1	-23,4	-3,2	-1,9	-1,2	-0,9
Guinée-Bissau	6,6	13,3	3,1	25	12,0	8,3	5,8	5,3
Mali	-5,8	-6,0	-5,7	-6,3	-6,8	-6,1	-6,8	-6,5
Niger	19,7	8,0	7,4	2,4	9,9	7,1	7,2	7,6
Sénégal	10,8	20,2	15,7	18,3	14,7	13,5	13,1	13,3
Togo	-6,9	2,4	1,5	3,5	-0,4	-0,8	-0,4	0,3

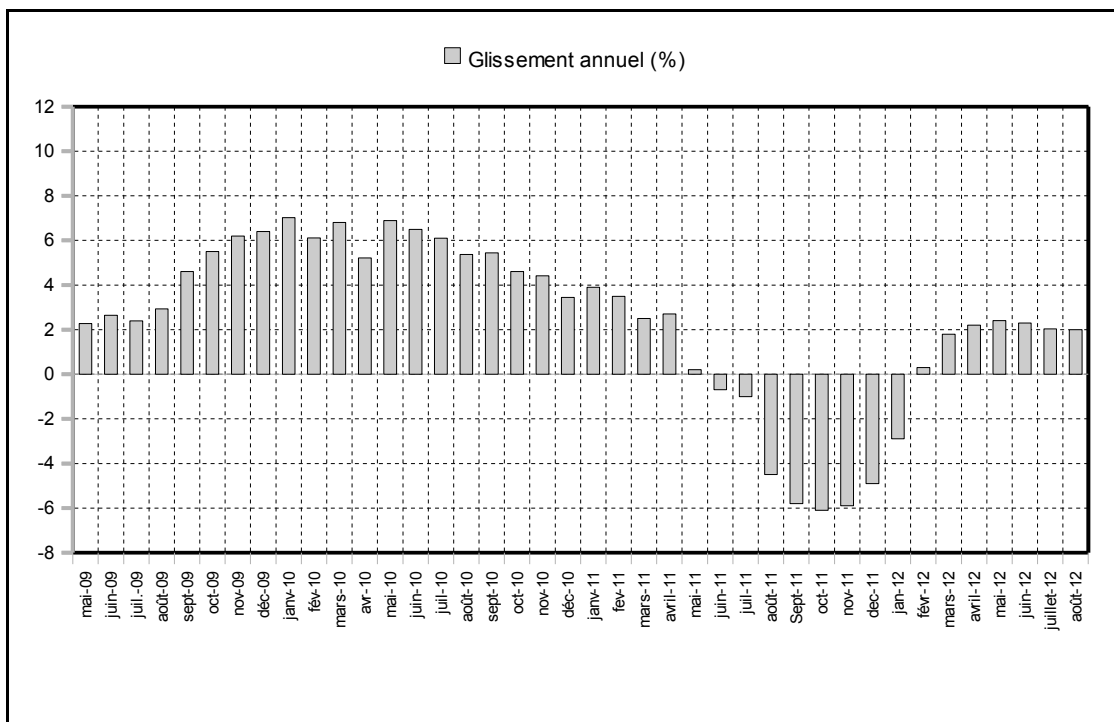
Source : BCEAO

* Données estimées.

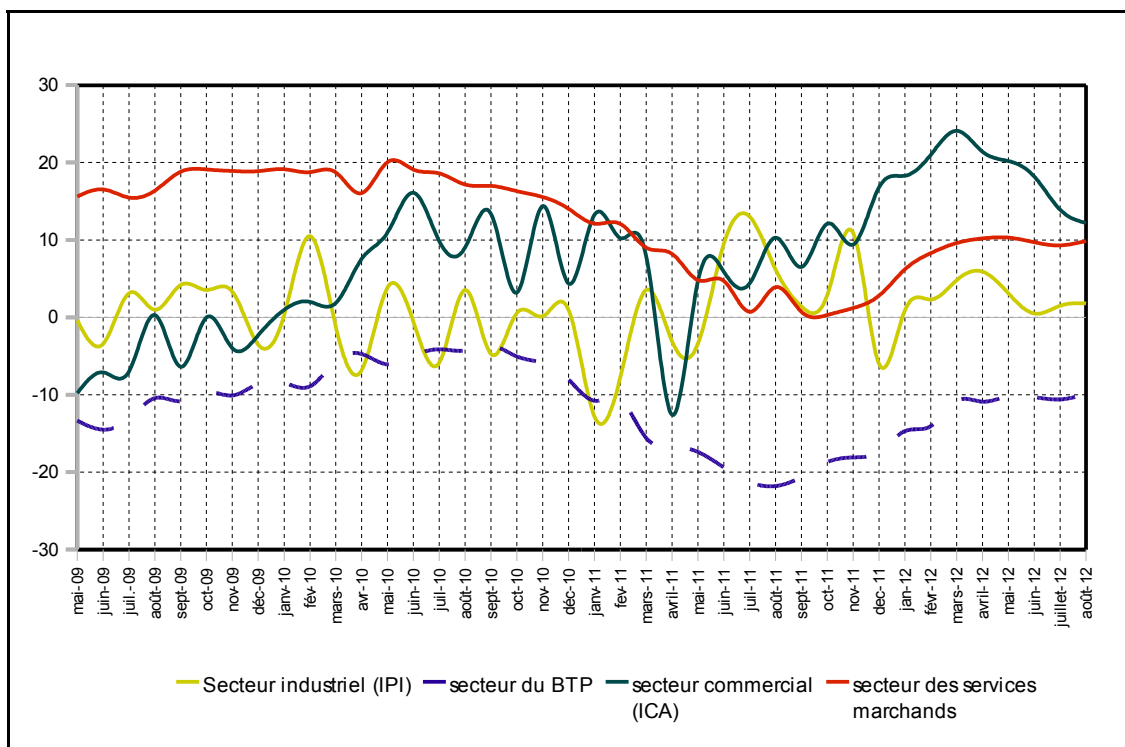
** Cet indicateur résulte d'une synthèse algébrique des indicateurs sectoriels de l'activité économique déterminés à partir des soldes d'opinion des chefs d'entreprises.

2 Pour l'année 2012, il s'agit de la moyenne sur les sept premiers mois.

Graphique 7 : Evolution de l'Indicateur Synthétique de Conjoncture (ISC) de l'UEMOA



Graphique 8 : Evolution des indices sectoriels de l'activité économique dans l'UEMOA (en glissement annuel)



2.1.2 Inflation dans l'UEMOA

Tableau 10 : Evolution de l'inflation dans les pays membres de l'UEMOA

	Evolution moyenne (en %)					Glissement annuel (en %)				
	2007	2008	2009	2010	2011	août 11	mai 12	juin 12	juil 12	août 12
Bénin	1,3	7,9	0,4	2,1	2,7	4,0	7,1	6,7	6,0	5,7
Burkina	-0,3	10,7	0,9	-0,6	2,8	2,8	5,8	5,4	4,7	4,5
Côte d'Ivoire	1,9	6,3	0,5	1,7	4,9	4,6	-1,2	1,0	1,7	1,9
Guinée-Bissau	4,6	10,4	-2,8	2,2	5,1	4,4	2,2	1,7	1,6	2,6
Mali	1,4	9,2	2,4	1,2	3,0	1,8	8,2	6,5	5,1	5,1
Niger	0,1	11,3	0,5	0,9	2,9	3,3	2,4	-0,1	0,6	-0,2
Sénégal	5,9	5,8	-2,2	1,2	3,4	2,7	0,6	0,2	0,3	1,1
Togo	0,9	8,7	3,7	1,5	3,6	2,6	3,3	2,0	2,5	2,5
UEMOA	2,4	7,4	0,4	1,4	3,9	3,5	1,8	2,1	2,3	2,4

Sources : INS, BCEAO.
en août 2012 en Guinée-Bissau

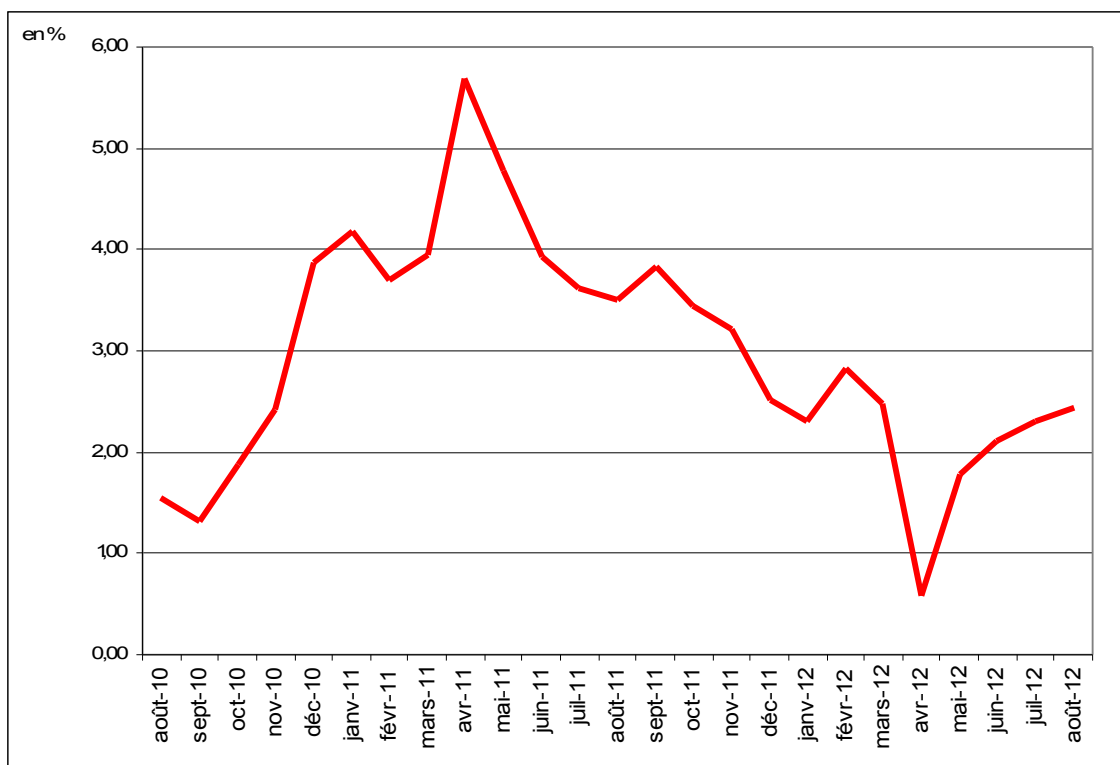
N.B : Estimations pour les mois de février à août 2012 au Burkina et

Tableau 11 : Contributions à l'inflation en glissement annuel dans l'UEMOA (en point de %)

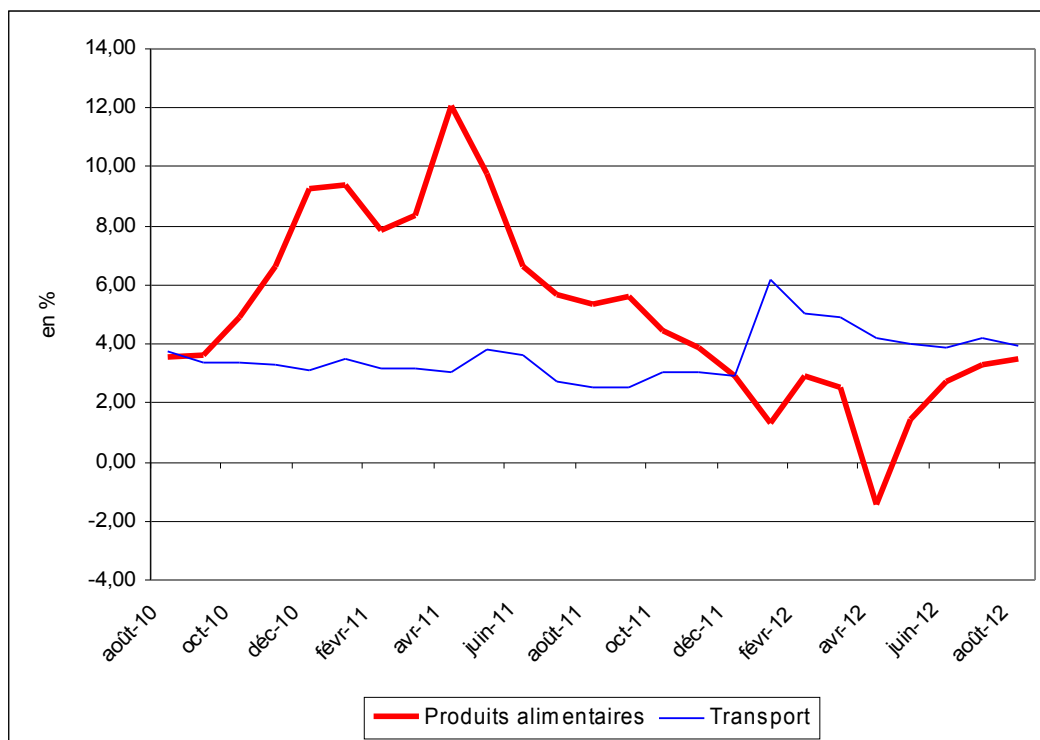
Fonctions	août- 11	mai 12	juin 12	juil 12	août 12
Produits alimentaires et boissons non alcoolisées	1,8	0,5	0,9	1,1	1,2
Boissons alcoolisées, Tabac et stupéfiants	0,0	0,0	0,0	0,0	0,0
Habillement	0,2	0,1	0,1	0,1	0,2
Logement	0,4	0,2	0,2	0,2	0,2
Ameublement	0,1	0,1	0,1	0,1	0,1
Santé	0,1	0,0	0,0	0,0	0,0
Transport	0,3	0,5	0,5	0,5	0,5
Communication	-0,3	-0,2	-0,1	-0,1	-0,1
Loisirs et culture	0,0	0,0	0,0	0,0	0,0
Enseignement	0,1	0,0	0,0	0,0	0,0
Restaurants et Hôtels	0,7	0,4	0,3	0,3	0,2
Autres biens	0,1	0,2	0,1	0,1	0,1
Ensemble	3,5	1,8	2,1	2,3	2,4

Sources : INS, BCEAO.

Graphique 9 : Evolution du taux d'inflation en glissement annuel dans l'UEMOA



Graphique 10 : Evolution en glissement annuel des prix des rubriques « Alimentation » et « Transport »



2.2.1 Situation monétaire globale

Tableau 12 : Evolution de la masse monétaire dans l'UMOA

	Stock (en milliards)			Variation mensuelle (%)		Glissement annuel (%)	
	juin 11	mai 12	juin 12	mai 12	juin 12	mai 12	juin 12
Masse monétaire	12 683,0	13 848,3	13 904,4	-0,1	0,4	10,5	9,6
Disponibilité monétaire	8 316,4	9 120,2	9 135,9	-1,0	0,2	11,2	9,9
Circulation fiduciaire	3 396,9	3 629,2	3 593,2	0,4	-1,0	6,7	5,8
Dépôts en CCP	19,1	34,4	33,7	-22,9	-2,1	21,1	75,8
Dépôt en CNE	76,1	79,4	79,4	-50,0	0,0	4,3	4,3
Dépôts à vue en banque	4 824,2	5 377,2	5 429,6	-0,4	1,0	14,6	12,5
SODE-EPIC	632,8	740,9	788,5	2,0	6,4	28,3	24,6
Particuliers et entreprises privées	4 191,4	4 636,3	4 641,1	-0,8	0,1	12,7	10,7
Dépôts à terme en banque	4 366,6	4 728,2	4 768,5	1,8	0,9	9,0	9,2
SODE-EPIC	327,0	369,0	371,7	2,8	0,7	18,6	13,7
Particuliers et entreprises privées	4 039,5	4 359,2	4 396,8	1,8	0,9	8,2	8,8
dont comptes à régime spécial	1 937,8	2 037,3	2 066,2	1,7	1,4	7,3	6,6
Autres postes nets	2 137,7	2 389,9	2 251,9	-0,7	-5,8	20,8	5,3

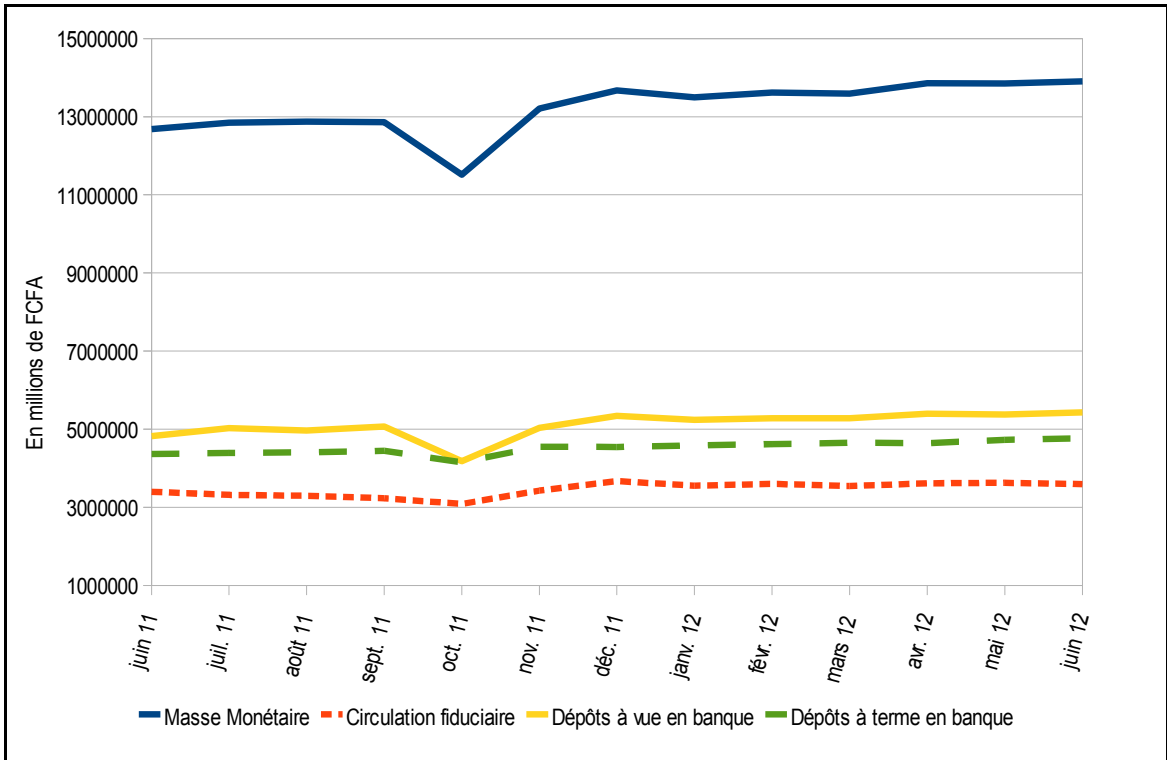
Source : BCEAO.

Tableau 13 : Evolution des contreparties de la masse monétaire dans l'UMOA

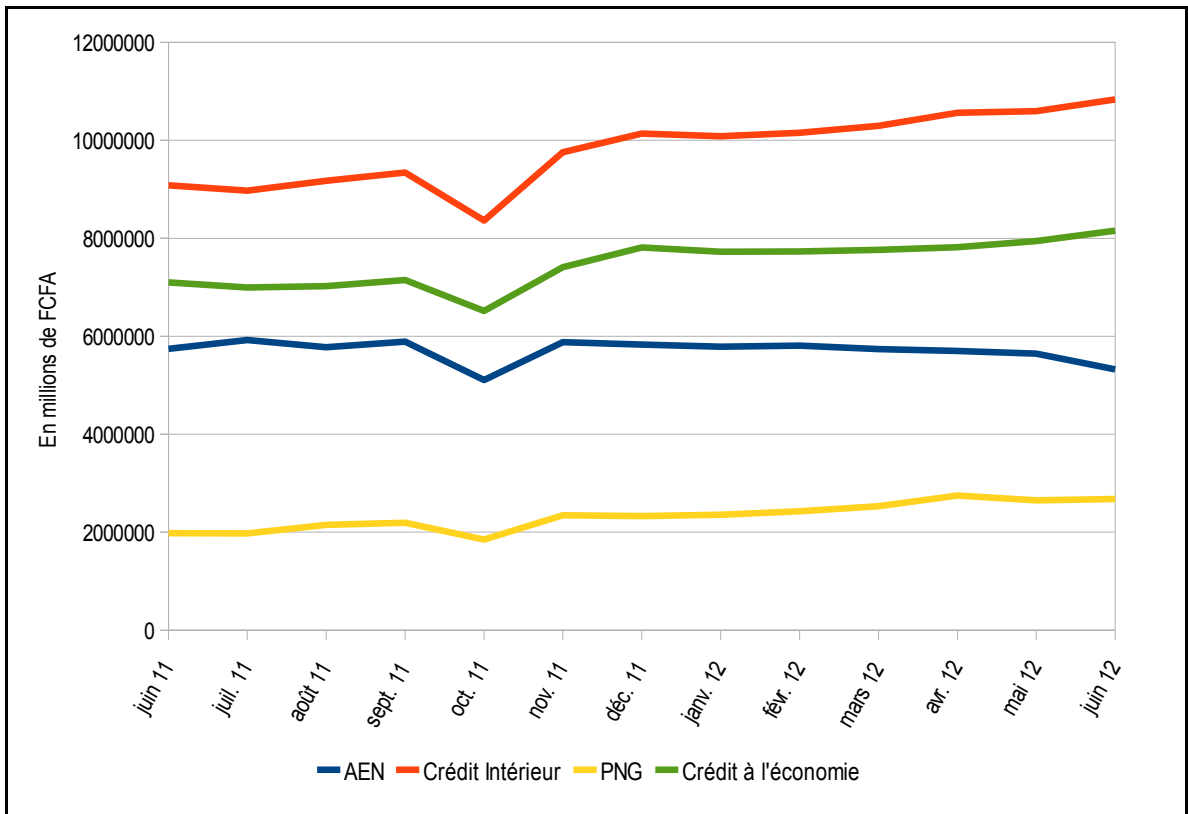
	Stock (en milliards)			Variation mensuelle (%)		Glissement annuel (%)	
	juin 11	mai 12	juin 12	mai 12	juin 12	mai 12	juin 12
Avoirs Extérieurs Nets	5 740,5	5 643,2	5 323,3	-1,0	-5,7	0,8	-7,3
Banque Centrale	5 757,4	5 658,5	5 449,1	-0,3	-3,7	0,0	-5,4
Banques	-16,9	-15,4	-125,8	-156,8	717,8	-74,2	643,1
Crédit intérieur	9 080,1	10 595,0	10 833,0	0,3	2,2	18,8	19,3
Position Nette du Gouvernement	1 979,3	2 651,2	2 674,9	-3,5	0,9	30,3	35,1
Crédit à l'économie	7 100,9	7 943,8	8 158,0	1,6	2,7	15,4	14,9
Court terme	4 244,1	4 687,7	4 832,2	1,9	3,1	14,2	13,9
dont crédit de campagne	184,8	179,4	164,3	-7,4	-8,4	-13,3	-11,1
Moyen et long terme	2 856,8	3 256,2	3 325,9	1,2	2,1	17,2	16,4
PM : Refinancement BCEAO	426,2	837,2	1 001,0	2,4	19,6	95,2	134,9
Actif	14 820,7	16 238,2	16 156,3	-0,2	-0,5	11,9	9,0

Source : BCEAO.

Graphique 11 : Evolution de la masse monétaire dans l'UMOA



Graphique 12 : Evolution des contreparties de la masse monétaire dans l'UMOA



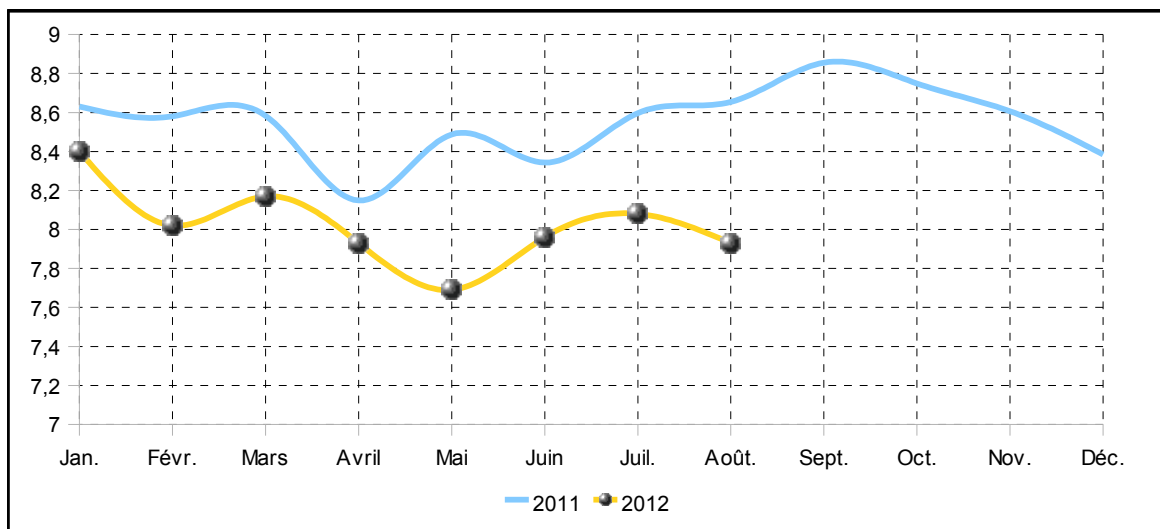
2.2.2 Conditions de banques

Tableau 14

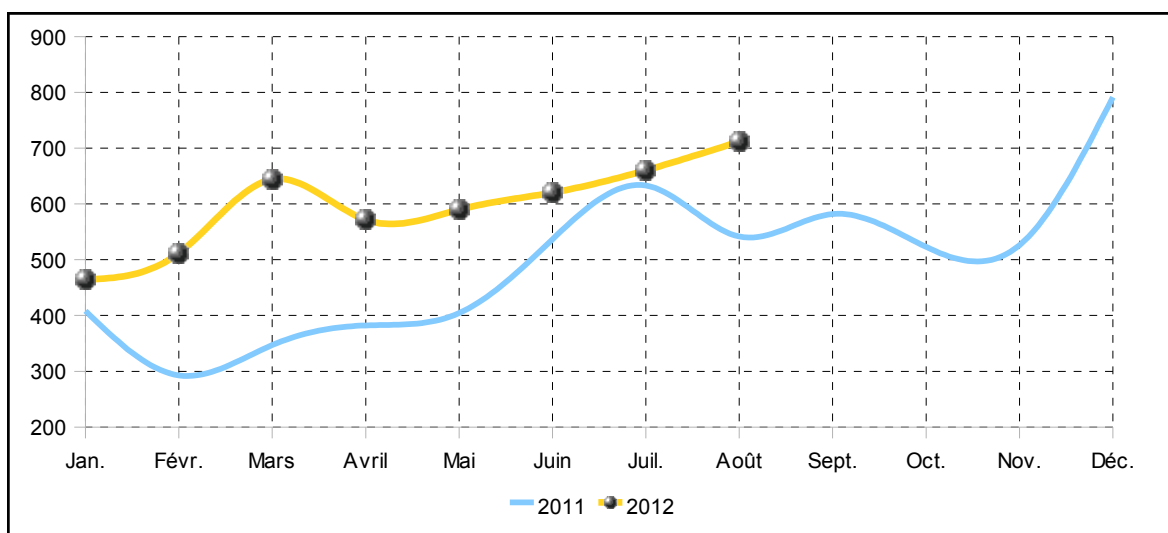
	Moy.11	05/12	06/12	07/12	08/12*	Moy.12
Crédits bancaires mis en place						
- Volume (en milliards de FCFA)	499,9	589,9	620,4	660,5	712,0	596,9
Court terme	350,7	432,7	474,1	483,0	527,9	441,3
Moyen et long terme	149,2	157,2	146,3	177,6	184,1	155,6
Secteur public	27,8	34,9	18,2	70,8	6,3	39,0
Secteur privé	472,1	555,0	602,2	589,7	705,7	557,8
(A) - Taux d'intérêt moyen (%)	8,52	7,69	7,96	8,08	7,93	8,02
(Hors personnel de banque)	8,55	7,78	7,99	8,11	7,96	8,06
Court terme	7,81	7,99	7,80	7,77	7,64	7,86
Secteur privé	8,45	8,61	8,39	8,45	8,31	8,47
- Durée moyenne des crédits (mois)	21,7	20,0	19,7	21,2	21,1	20,0
Nouveaux dépôts bancaires						
- Volume (en milliards de FCFA)	381,8	528,5	500,2	602,8	587,8	513,3
Court terme	280,7	436,0	392,5	484,6	442,4	410,4
Autres dépôts	101,2	92,5	107,7	118,2	145,4	102,9
Secteur public	76,9	93,9	64,3	118,1	114,3	94,9
Secteur privé	304,9	434,6	435,9	484,7	473,5	418,5
(B) - Taux d'intérêt moyen (%)	5,25	4,80	4,75	4,90	4,86	4,95
Court terme	5,09	4,71	4,54	4,67	4,60	4,81
Secteur privé	5,24	4,73	4,71	4,77	4,72	4,91
- Durée moyenne des dépôts (mois)	19,2	12,8	14,2	14,7	14,4	13,8
(A-B) Marge moyenne d'intérêt (%)	3,27	2,89	3,21	3,18	3,06	3,07

* Données provisoires pour août 2012

Graphique 13 : Taux débiteurs moyens des banques dans l'UEMOA (en pourcentage)



Graphique 14 : Cumuls mensuels des crédits mis en place (en milliards)



Graphique 15 : Taux créditeurs moyens des banques dans l'UEMOA (en pourcentage)

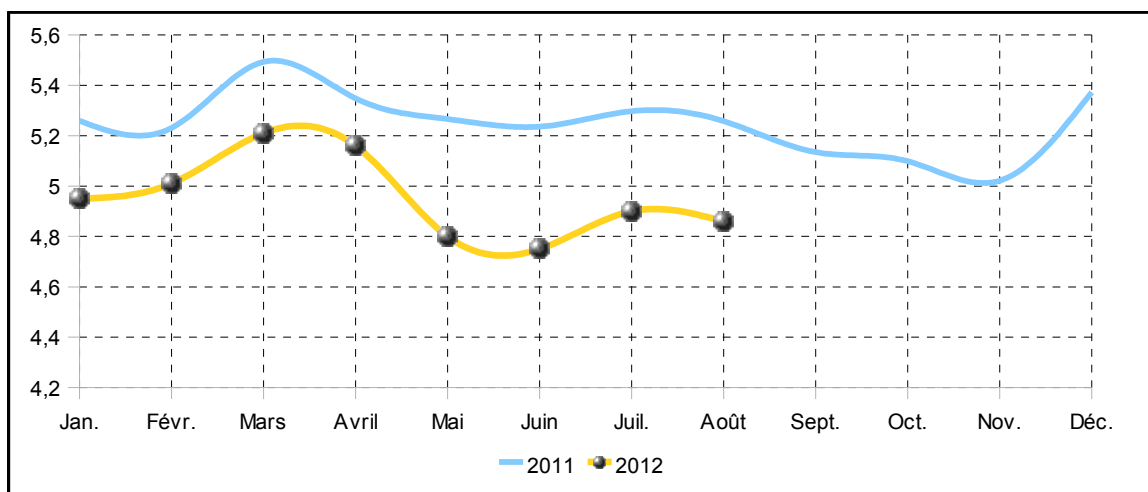


Tableau 15 : Taux débiteurs moyens en fonction du débiteur en août* 2012

	Etat et organismes assimilés		Particuliers		Sociétés d'Etat et EPIC		Entreprises privées du secteur productif		Entreprises individuelles		Autres débiteurs		Ensemble	
	Juillet 12	Août 12	Juillet 12	Août 12	Juillet 12	Août 12	Juillet 12	Août 12	Juillet 12	Août 12	Juillet 12	Août 12	Juillet 12	Août 12
Bénin	6,75	8,25	10,09	9,97	10,00	-	11,39	10,53	13,08	12,42	7,73	6,47	10,30	10,50
Burkina	9,16	9,16	10,20	10,20	8,75	8,75	9,28	9,28	9,99	9,99	6,28	6,28	9,56	9,56
CI	7,02	12,03	11,64	12,14	6,06	10,00	8,04	7,26	6,59	6,45	6,86	6,23	7,81	7,40
GB	-	-	8,58	11,68	-	-	-	-	9,84	9,86	6,19	6,20	9,44	9,75
Mali	2,00	2,00	10,46	10,46	-	-	9,15	9,15	11,84	11,84	8,13	8,13	9,58	9,58
Niger	8,17	13,00	11,77	11,29	7,00	-	10,39	10,43	9,80	11,35	11,12	9,94	10,36	10,93
Sénégal	13,00	13,00	8,83	8,83	-	-	5,07	5,07	12,00	12,00	6,93	6,93	5,92	5,92
Togo	7,89	7,50	10,91	10,67	-	-	9,41	8,32	10,70	9,86	6,97	4,52	9,30	8,78

Source : BCEAO.

Tableau 16 : Taux débiteurs moyens en fonction de l'objet du crédit en août* 2012

	Habitation		Exportation		Equipement		Consommation		Trésorerie		Autres objets		Ensemble	
	Juillet 12	Août 12	Juillet 12	Août 12	Juillet 12	Août 12	Juillet 12	Août 12	Juillet 12	Août 12	Juillet 12	Août 12	Juillet 12	Août 12
Bénin	9,67	3,86	-	-	10,24	9,36	9,88	9,58	12,09	12,00	10,97	9,17	10,30	10,50
Burkina	9,04	9,04	-	-	10,13	10,13	9,80	9,80	9,89	9,89	8,65	8,65	9,56	9,56
CI	11,42	13,64	10,86	11,00	10,03	8,94	10,68	11,17	7,10	6,63	9,71	9,48	7,81	7,40
GB	5,41	7,92	-	-	15,00	9,64	9,70	10,78	9,78	10,30	-	-	9,44	9,75
Mali	9,44	9,44	-	-	9,62	9,62	10,08	10,08	9,67	9,67	8,89	8,89	9,58	9,58
Niger	10,08	11,10	-	-	12,02	8,33	12,22	11,46	9,70	10,79	11,54	12,19	10,36	10,93
Sénégal	7,32	7,32	-	-	7,25	7,25	8,21	8,21	4,54	4,54	9,91	9,91	5,92	5,92
Togo	10,16	9,79	-	-	8,12	8,33	11,25	10,65	8,97	8,48	8,57	8,43	9,30	8,78

Source : BCEAO.

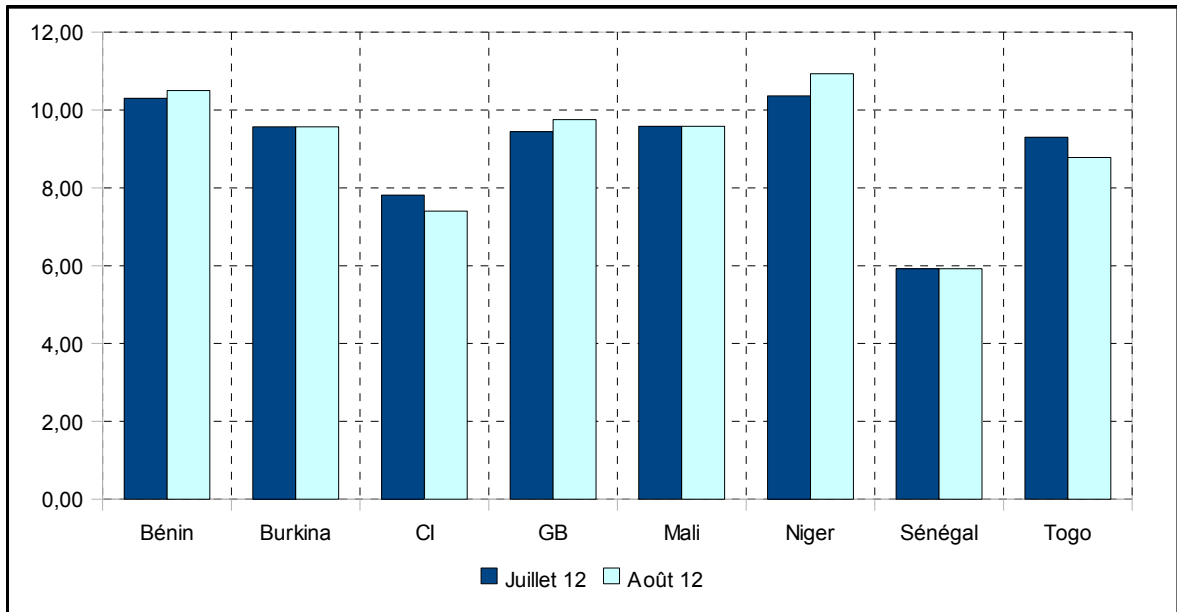
Tableau 17 : Taux créditeurs moyens par déposants en août* 2012

	Etat et organismes assimilés		Particuliers		Sociétés d'Etat et EPIC		Entreprises privées du secteur productif		Entreprises individuelles		Autres déposants		Ensemble	
	Juillet 12	Août 12	Juillet 12	Août 12	Juillet 12	Août 12	Juillet 12	Août 12	Juillet 12	Août 12	Juillet 12	Août 12	Juillet 12	Août 12
Bénin	5,00	6,15	4,02	4,01	6,38	5,74	4,63	4,81	6,00	4,26	5,70	5,53	5,36	5,60
Burkina	5,90	5,90	3,66	3,66	5,42	5,42	5,66	5,66	4,19	4,19	4,74	4,74	4,34	4,34
CI	4,57	3,94	6,00	5,43	4,65	4,62	5,46	5,12	4,71	4,84	5,46	5,53	5,32	5,15
GB	-	-	-	-	-	-	4,47	4,23	-	-	4,42	4,64	4,45	4,59
Mali	5,00	5,00	4,46	4,46	4,55	4,55	5,50	5,50	4,39	4,39	4,44	4,44	5,06	5,06
Niger	5,50	4,94	4,88	4,42	6,50	-	4,83	4,00	-	4,50	4,85	4,86	5,43	4,87
Sénégal	2,19	2,19	3,91	3,91	6,84	6,84	4,37	4,37	3,09	3,09	5,77	5,77	4,75	4,75
Togo	4,76	4,48	4,56	4,79	5,12	4,55	4,88	4,82	5,39	5,48	4,91	5,01	4,92	4,93

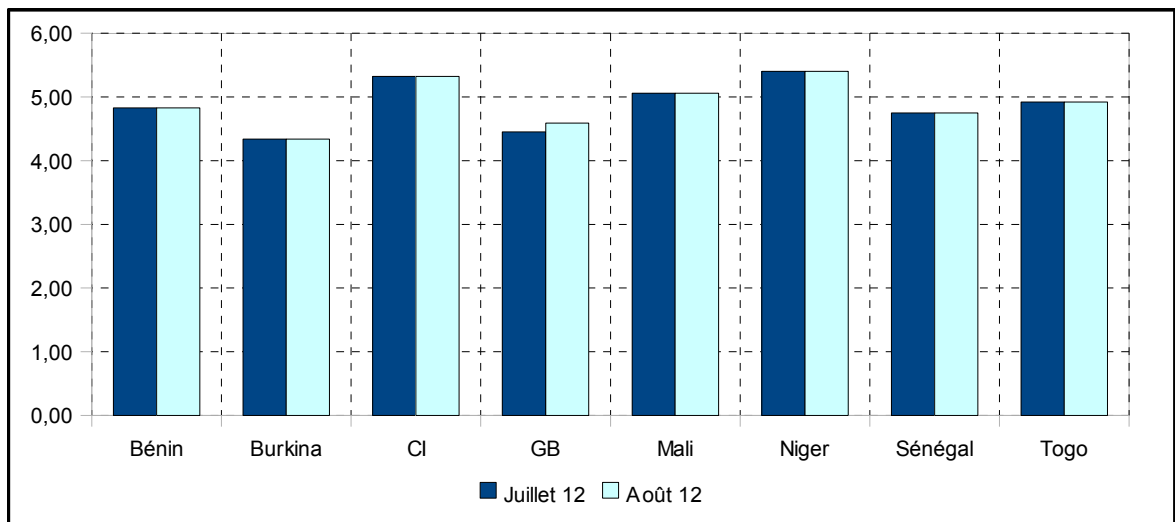
Source : BCEAO.

* Données provisoires pour août 2012

Graphique 16 : Taux d'intérêt débiteurs moyens par pays (en pourcentage)



Graphique 17 : Taux d'intérêt créditeurs moyens par pays (en pourcentage)



2.2.3 Marché monétaire

Tableau 18 : Evolution des taux du marché monétaire (moyennes mensuelles)

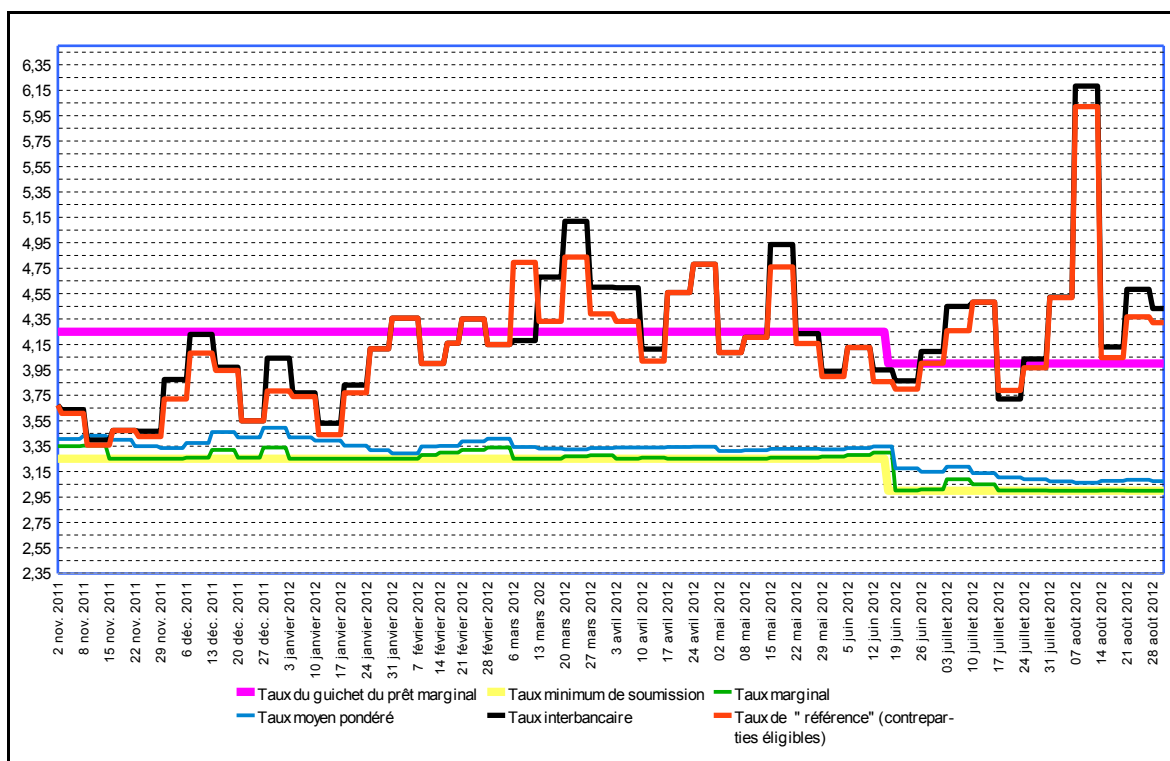
	déc. 11	avr. 12	mai 12	juin 12	juil. 12	août 12
Guichet du prêt marginal UMOA	4,25	4,25	4,25	4,00	4,00	4,00
Injection de liquidités à une semaine (taux marg.)	3,29	3,25	3,25	3,00	3,00	3,00
Taux interbancaire à 1 jour UMOA	3,77	4,27	3,81	4,38	4,96	3,69
Taux interbancaire à 1 semaine UMOA	3,88	4,48	4,25	3,99	4,03	4,48
Taux interbancaire à 1 mois UMOA	5,56	5,09	4,88	5,07	5,13	5,08
Taux d'usure UMOA	18,00	18,00	18,00	18,00	18,00	18,00

Tableau 19 : Evolution des volumes des transactions sur le marché monétaire

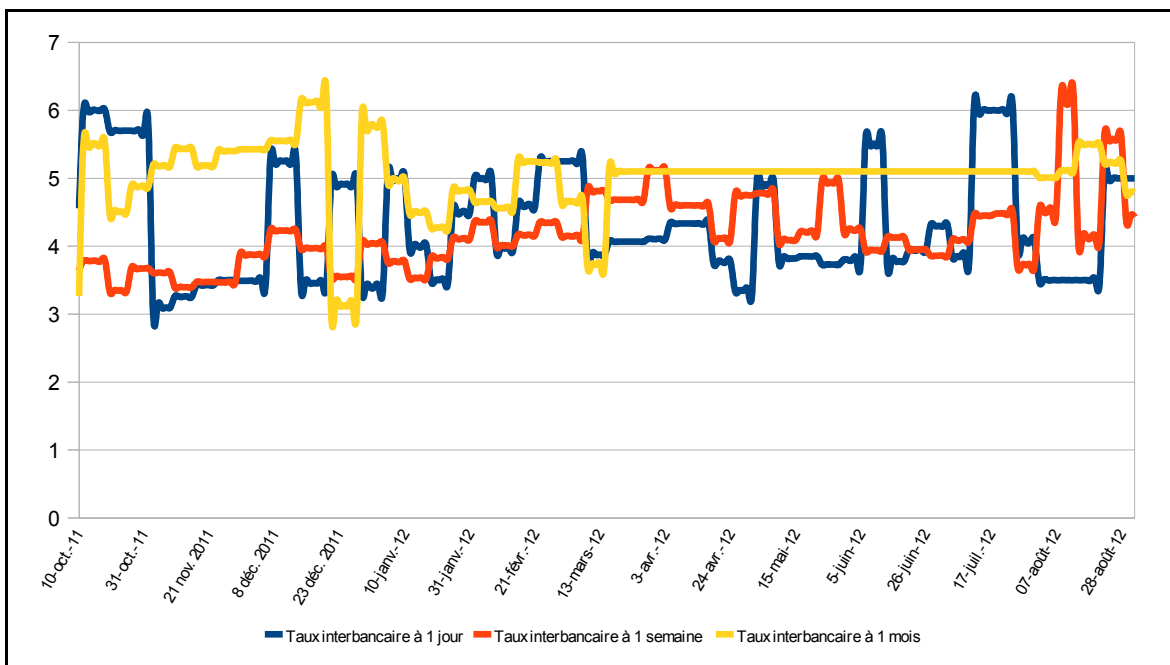
DEUXIEME TRIMESTRE 2012	Avril 2012				Mai 2012					Juin 2012			
	1	2	3	4	1	2	3	4	5	1	2	3	4
Montant mis en adjudication (en mds de F.CFA)	425,0	425,0	425,0	425,0	425,0	425,0	450,0	450,0	450,0	450,0	475,0	500,0	525,0
Soumissions proposées (en mds de F.CFA)	383,4	393,6	395,0	393,6	395,2	464,4	444,3	455,0	435,9	498,6	491,9	522,0	522,0
Montant retenu	383,4	393,6	395,0	393,6	395,2	425,0	444,3	450,0	435,9	450,0	475,0	500,0	522,0
Taux marginal	3,25	3,26	3,25	3,25	3,25	3,25	3,26	3,26	3,27	3,28	3,30	3,00	3,01
Taux moyen pondéré	3,34	3,34	3,34	3,35	3,31	3,32	3,33	3,33	3,33	3,34	3,35	3,18	3,15
Taux interbancaire (toutes maturités)	4,69	4,69	4,86	4,89	4,89	4,38	4,72	4,88	4,57	4,49	4,32	4,05	4,58
Taux interbancaire à 1 semaine	4,60	4,60	4,11	4,56	4,78	4,09	4,21	4,94	4,94	3,94	4,13	3,95	3,86
Taux du guichet de prêt marginal	4,25	4,25	4,25	4,25	4,25	4,25	4,25	4,25	4,25	4,25	4,25	4,00	4,00
Volume des opérations interbancaires (toutes maturités)	40,4	43,7	41,1	49,4	49,4	98,8	52,6	41,5	73,6	101,3	101,0	99,0	90,7
Volumes des opérations interbancaires (une semaine)	35,0	17,0	16,0	13,5	49,4	98,8	52,6	41,5	73,6	62,5	62,0	69,5	49,5
Encours des prêts interbancaires (en mds de F.CFA)	114,7	102,1	123,2	134,7	149,6	176,8	168,5	144,3	162,5	194,7	194,7	175,1	174,6
Encours du prêt marginal (en mds de F.CFA)	62,0	56,4	58,3	47,0	80,5	119,9	74,5	53,3	54,9	90,4	67,8	40,7	82,3

TROISIEME TRIMESTRE 2012	Juillet 2012				Août 2012				Septembre 2012				
	1	2	3	4	1	2	3	4	5	1	2	3	4
Montant mis en adjudication (en mds de F.CFA)	525,0	550,0	550,0	525,0	525,0	525,0	525,0	450,0	-	-	-	-	-
Soumissions proposées (en mds de F.CFA)	553,6	542,0	498,2	462,0	501,6	468,7	405,8	391,8	-	-	-	-	-
Montant retenu	525,0	542,0	498,2	462,0	501,6	468,7	405,8	391,8	-	-	-	-	-
Taux marginal	3,09	3,05	3,00	3,00	3,00	3,00	3,00	3,00	-	-	-	-	-
Taux moyen pondéré	3,19	3,14	3,11	3,09	3,07	3,06	3,08	3,09	-	-	-	-	-
Taux interbancaire (toutes maturités)	4,80	4,87	4,08	4,65	4,66	5,03	4,18	4,92	-	-	-	-	-
Taux interbancaire à 1 semaine	4,09	4,45	4,48	3,72	3,50	3,50	3,50	5,00	-	-	-	-	-
Taux du guichet de prêt marginal	4,00	4,00	4,00	4,00	4,00	4,00	4,00	4,00	-	-	-	-	-
Volume des opérations interbancaires (toutes maturités)	67,0	41,5	37,4	101,4	46,7	26,2	44,9	64,3	-	-	-	-	-
Volumes des opérations interbancaires (une semaine)	29,0	23,9	72,2	24,4	14,8	6,0	35,6	22,0	-	-	-	-	-
Encours des prêts interbancaires (en mds de F.CFA)	194,7	194,7	175,1	174,6	165,2	177,5	174,5	171,1	-	-	-	-	-
Encours du prêt marginal (en mds de F.CFA)	54,6	51,2	52,2	112,6	49,7	59,8	57,9	63,5	-	-	-	-	-

Graphique 18 : Evolution des taux d'intérêt du marché monétaire (en %)



Graphique 19 : Evolution des taux interbancaires selon les maturités (en %)



Source : BCEAO.

2.2.4 Marché financier

Tableau 20 : Evolution de la Bourse Régionale des Valeurs Mobilières (BRVM)

Secteurs	Indices sectoriels base 100 au 15 septembre 1998			Capitalisation Boursière (en milliards de CFA)		
	août 11	juillet 12	août 12	août 11	juillet 12	août 12
BRVM 10	168,7	161,4	162,6	2 470,0	2 422,0	2 440,0
BRVM Composite	146,2	143,6	146,8	3 209,1	3 305,2	3 378,1
Marché obligataire	-	-	-	638,3	841,0	796,4
Capitalisation totale	-	-	-	3 847,4	4 146,2	4 174,5

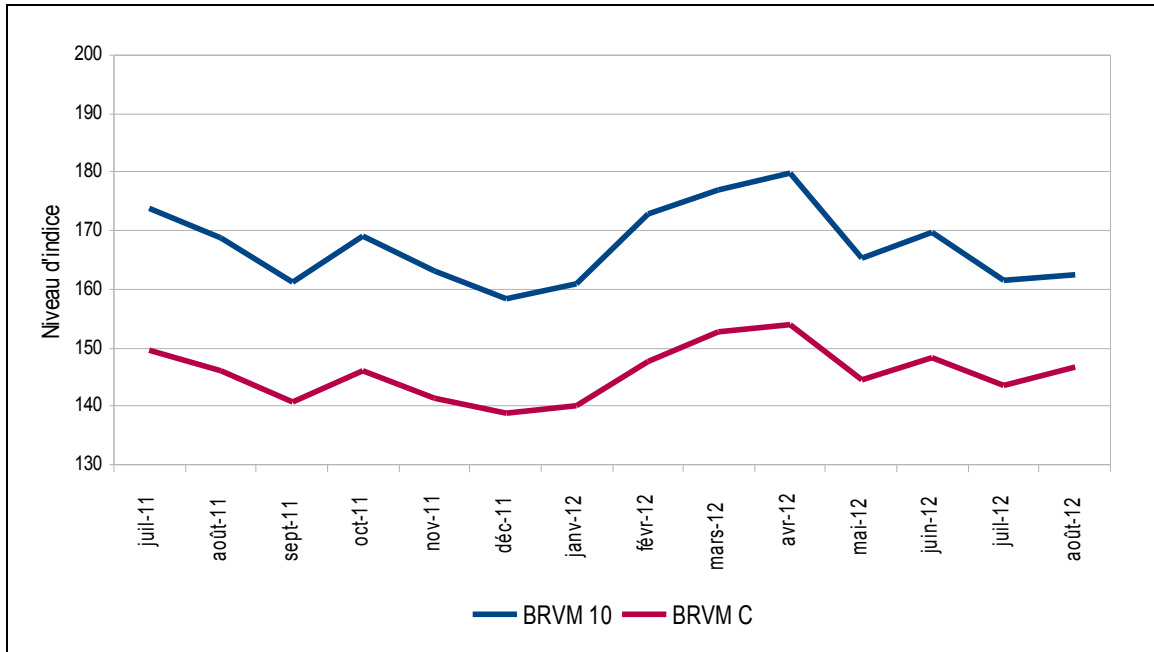
Source : BRVM / SGI

Tableau 21 : Evolution des volumes et valeurs transigés

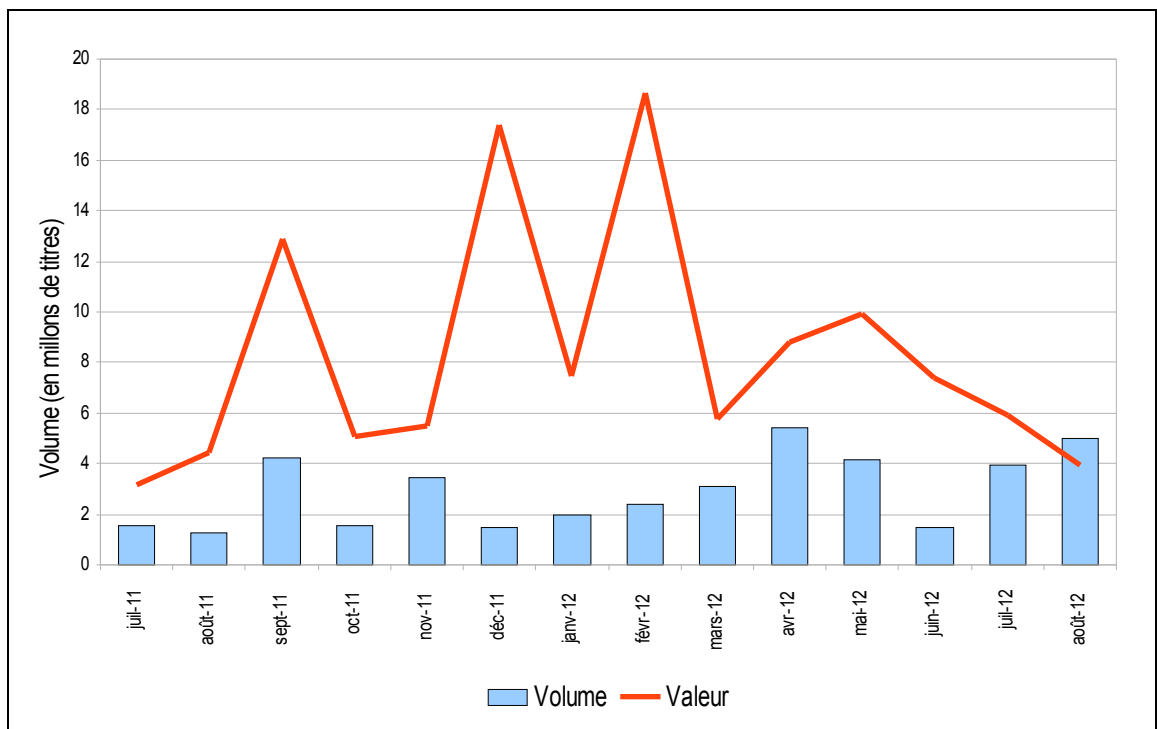
	2011	2012				
	décembre	avril	mai	juin	juillet	août
Volume des transactions (en milliers de titres)	1 455,6	5 418,6	4 138,6	1 449,1	3 964,4	5 008,0
Valeur des transactions (en millions de FCFA)	17 380,6	8 770,7	9 947,9	7 394,9	5 947,2	3 967,3
Titre le plus actif (en milliers de volume)	ETI TG (190,2)	ETI TG (4910,6)	ETI TG (3642,1)	ETI TG (1169,2)	ETI TG (3770,4)	ETI TG (4931,0)
Titre le plus actif (en millions de FCFA)	SONATEL SN (15 119,1)	TPCI (3274,9)	SONATEL SN (4741,9)	SONATEL SN (2221,5)	SONATEL SN (2532,5)	SONATEL SN (1869,2)
Plus forte hausse						
- Titre	SERVAIR ABIDJAN CI	FILTISAC CI	SAFCA CI	BERNABE CI	FILTISAC CI	CFAO CI
- Variation	15,43%	12,73%	17,65%	32,35%	28,39%	104,65%
Plus forte baisse						
- Titre	FILTISAC CI	TRITURAF CI	BOA NIGER	SAPH CI	SOGB CI	FILTISAC CI
- Variation	15,63%	20,00%	14,70%	13,04%	32,18%	17,84%

Source : BRVM / SGI

Graphique 20 : Evolution des indices de la Bourse Régionale des Valeurs Mobilières



Graphique 21 : Evolution des volumes et des valeurs transigés





BCEAO

BANQUE CENTRALE DES ETATS
DE L'AFRIQUE DE L'OUEST

Avenue Abdoulaye Fadiga
BP 3108 - Dakar - Sénégal
www.bceao.int