



**BCEAO**

BANQUE CENTRALE DES ETATS  
DE L'AFRIQUE DE L'OUEST

**BULLETIN MENSUEL DE LA CONJONCTURE  
ECONOMIQUE DANS L'UEMOA  
A FIN NOVEMBRE 2012**



**BCEAO**

BANQUE CENTRALE DES ETATS  
DE L'AFRIQUE DE L'OUEST

Siège - Avenue Abdoulaye FADIGA  
BP : 3108 - DAKAR (Sénégal)  
Tél. : +221 33 839 05 00  
Télécopie : +221 33 823 93 35  
Télex : BCEAO 21833 SG /  
21815 SG / 21530 SG / 21597 SG  
Site internet : <http://www.bceao.int>

**Directeur de Publication**

Bassambié BATIONO  
*Directeur de la Recherche  
et de la Statistique*  
Email : [courrier.zdrs@bceao.int](mailto:courrier.zdrs@bceao.int)

**Impression :**

Imprimerie de la BCEAO  
BP : 3108 - DAKAR

ISSN 08505756



**BCEAO**  
BANQUE CENTRALE DES ETATS  
DE L'AFRIQUE DE L'OUEST

**BULLETIN MENSUEL DE LA CONJONCTURE ECONOMIQUE DANS L'UEMOA  
A FIN NOVEMBRE 2012 (\*)**

---

*Décembre 2012*

(\*) : *Ce bulletin est publié au plus tard le dernier jour du mois suivant celui sous revue.*

**I**

## **PLAN**

|  |           |
|--|-----------|
| <i>PRINCIPAUX CONSTATS</i> .....   | 3         |
| <b>I - ENVIRONNEMENT INTERNATIONAL</b> .....                                 | <b>5</b>  |
| 1.1 – <i>SECTEUR REEL</i> .....  | 5         |
| 1.1.1. Inflation dans les principaux pays partenaires.....                   | 5         |
| 1.1.2. Prix des produits pétroliers.....                                     | 5         |
| 1.1.3. Prix des principales matières premières.....                          | 7         |
| 1.2 - <i>SECTEUR MONETAIRE ET FINANCIER</i> .....                            | 9         |
| 1.2.1. Taux directeurs des Banques Centrales des principaux partenaires..... | 9         |
| 1.2.2. Taux de change des principales devises.....                           | 9         |
| 1.2.3. Principaux indicateurs sur les marchés financiers internationaux..... | 9         |
| <b>II - CONJONCTURE INTERNE</b> .....  | <b>11</b> |
| 2.1 - <i>SECTEUR REEL</i> .....  | 11        |
| 2.1.1. Activité économique (ISC, IPI, BTP, ICA, Services marchands).....     | 11        |
| 2.1.2. Inflation dans l'Union.....   | 13        |
| 2.2 - <i>SECTEUR MONETAIRE ET FINANCIER</i> .....                            | 15        |
| 2.2.1. Situation monétaire globale.....                                      | 15        |
| 2.2.2. Conditions de banque.....   | 17        |
| 2.2.3. Marché monétaire.....   | 21        |
| 2.2.4. Marché financier.....   | 23        |

## **PRINCIPAUX CONSTATS SUR LA CONJONCTURE A FIN NOVEMBRE 2012**

- *Les cours mondiaux du pétrole brut (moyenne WTI, BRENT, DUBAI) sont ressortis en baisse, en rythme mensuel, de 2,5% en novembre 2012, après celle de 4,0% enregistrée le mois précédent. L'évolution des cours des principales matières premières exportées par les pays de l'Union a été marquée par une diminution, en rythme mensuel, des cours du café (-6,5%), du caoutchouc (-4,3%) et du coton (-1,3%). L'indice des cours des produits alimentaires a baissé de 0,9%, en rythme mensuel, en novembre 2012, en rapport avec le repli des cours du lait et du sucre. En revanche, une progression des prix mondiaux du blé et du riz a été observée en novembre 2012.*
- *Les taux directeurs des principales Banques Centrales ont connu un statu quo au cours du mois de novembre 2012.*
- *Les indicateurs des principales places boursières internationales se sont inscrits en hausse, en variation mensuelle, à fin novembre 2012, à l'exception du Dow Jones.*
- *Sur le marché des changes, la monnaie européenne s'est appréciée, en novembre 2012, vis-à-vis de la livre sterling (0,5%) et du yen japonais (3,5%). En revanche, elle a connu un léger repli de 0,1 par rapport au dollar des Etats-Unis. En glissement, la monnaie commune s'est dépréciée vis-à-vis du dollar des Etats-Unis.*
- *L'orientation favorable de l'indicateur Synthétique de Conjoncture de la Banque Centrale s'est poursuivie en novembre 2012. Cette évolution reflète la bonne tenue de l'activité économique dans les secteurs du commerce et des services, ainsi que dans l'industrie.*
- *L'indice de la production industrielle est ressorti en hausse de 4,1%, en glissement annuel, au cours du mois novembre 2012, après celle de 4,3% enregistrée un mois plus tôt.*
- *L'indice du chiffre d'affaires du commerce de détail a, quant à lui, augmenté de 12,5% en novembre 2012, par rapport à la même période de l'année passée, contre une hausse de 10,0% relevée le mois précédent.*
- *Le taux d'inflation en glissement annuel s'est établi à 3,3% à fin novembre 2012, ressortant stable par rapport à son niveau d'octobre 2012. La décélération de l'inflation, en novembre 2012, dans la plupart des pays, notamment dans les pays sahéliens, est due à la baisse des prix des céréales locales, en rapport avec l'apparition des nouvelles récoltes sur le marché. Cette tendance est, cependant, atténuée par la flambée de 30% du prix de l'essence vendue en vrac au Bénin, en liaison avec la décision des Autorités de ce pays d'arrêter le commerce informel de carburants.*
- *Le taux d'inflation le plus élevé est observé au Bénin (7,9%), en rapport avec la progression, en rythme annuel, des prix des carburants vendus en vrac, avec des effets induits sur les tarifs des services de transport.*

## **PRINCIPAUX CONSTATS SUR LA CONJONCTURE A FIN NOVEMBRE 2012 (SUITE)**

- *Au cours du mois de novembre 2012, la moyenne des soumissions hebdomadaires, sur le marché des adjudications, est passée de 466,1 milliards, en octobre 2012, à 528 milliards en novembre 2012, soit un accroissement de 61,8 milliards. Le taux moyen pondéré sur le guichet hebdomadaire est ressorti en baisse, passant de 3,09% en octobre 2012 à 3,08% au cours du mois sous revue. Sur le guichet mensuel, le montant mis en adjudication est maintenu stable à 450 milliards en novembre 2012. Le taux moyen pondéré est ressorti à 3,12% contre 3,13% lors de la précédente adjudication.*
- *L'évolution du marché interbancaire de l'UEMOA a été marquée, en novembre 2012, par une hausse du volume des transactions et une baisse du taux d'intérêt. En effet, le volume moyen hebdomadaire des opérations interbancaires, toutes maturités confondues, s'est établi à 126,6 milliards en novembre contre 94,5 milliards en octobre 2012, tandis que le taux moyen pondéré des opérations a reculé de 14 points de base pour se situer à 4,15% en novembre 2012. Cette évolution reflète la tendance sur le marché à une semaine, compartiment le plus dynamique. En effet, sur cette partie du marché, le volume moyen des opérations est passé de 66,1 milliards en octobre 2012 à 90,2 milliards en novembre 2012 et le taux moyen a diminué de 15 points de base, pour se fixer à 3,82% en novembre 2012.*
- *Les données issues de l'enquête sur les conditions de banque indiquent une progression des taux d'intérêt au niveau de l'UEMOA. Ainsi, à l'échelle régionale, le taux débiteur moyen, calculé hors prêts au personnel des banques, charges et taxes, est passé de 8,20% en octobre 2012 à 8,45% au cours du mois sous revue, soit une hausse de 25 points de base. La progression des taux a essentiellement concerné les entreprises privées du secteur productif et les entreprises individuelles. Le taux de rémunération des dépôts de la clientèle s'est établi à 4,80% en novembre 2012, en baisse de 42 points de base par rapport à octobre 2012.*
- *Au cours du mois de novembre 2012, l'activité sur la Bourse Régionale des Valeurs Mobilières (BRVM) a connu une hausse sur l'ensemble de ses compartiments par rapport à octobre 2012. En effet, d'un mois à l'autre, l'indice BRVM 10 a progressé de 11,0% et l'indice BRVM composite a augmenté de 9,6%. La capitalisation totale du marché est ressortie à 4.737,2 milliards en novembre 2012 contre 4.405,4 milliards un mois auparavant, soit une augmentation de 7,5%. Cette évolution est essentiellement induite par un accroissement de 9,6%, en rythme mensuel, de la capitalisation du marché des actions, atténuée par une régression de 1,2% de celle du marché obligataire.*

## I. ENVIRONNEMENT INTERNATIONAL

### 1.1 – SECTEUR REEL 1.1.1 Inflation dans les principaux pays partenaires

**Tableau 1 : Evolution de l'inflation dans les principaux pays partenaires de l'UEMOA**

|                                 | Evolution moyenne (en %) |      |      |      |      | Glissement annuel (en %) |         |         |        |        |
|---------------------------------|--------------------------|------|------|------|------|--------------------------|---------|---------|--------|--------|
|                                 | 2007                     | 2008 | 2009 | 2010 | 2011 | nov-11                   | août-12 | sept-12 | oct-12 | nov-12 |
| Zone euro                       | 2,1                      | 3,3  | 0,3  | 1,6  | 2,7  | 3,0                      | 2,6     | 2,6     | 2,5    | 2,2    |
| <i>dont France</i>              | 1,5                      | 2,8  | 0,1  | 1,7  | 2,3  | 2,7                      | 2,4     | 2,2     | 2,1    | 1,6    |
| Etats-Unis                      | 2,9                      | 3,8  | -0,3 | 1,6  | 3,2  | 3,4                      | 1,7     | 2,0     | 2,2    | 1,8    |
| Japon                           | 0,1                      | 1,4  | -1,3 | -0,7 | 0,0  | -0,5                     | -0,4    | -0,3    | -0,4   | nd     |
| Ghana                           | 10,7                     | 16,5 | 19,3 | 10,8 | 8,7  | 8,6                      | 9,5     | 9,4     | 9,2    | 9,3    |
| Nigeria                         | 5,4                      | 11,6 | 12,5 | 12,4 | 10,9 | 10,5                     | 11,7    | 11,3    | 11,7   | 12,3   |
| <i>pour mémoire :<br/>UEMOA</i> | 2,4                      | 7,4  | 0,4  | 1,4  | 3,9  | 3,2                      | 2,4     | 2,9     | 3,3    | 3,3    |

Sources : Instituts Nationaux de la Statistique, Eurostat, BCEAO.

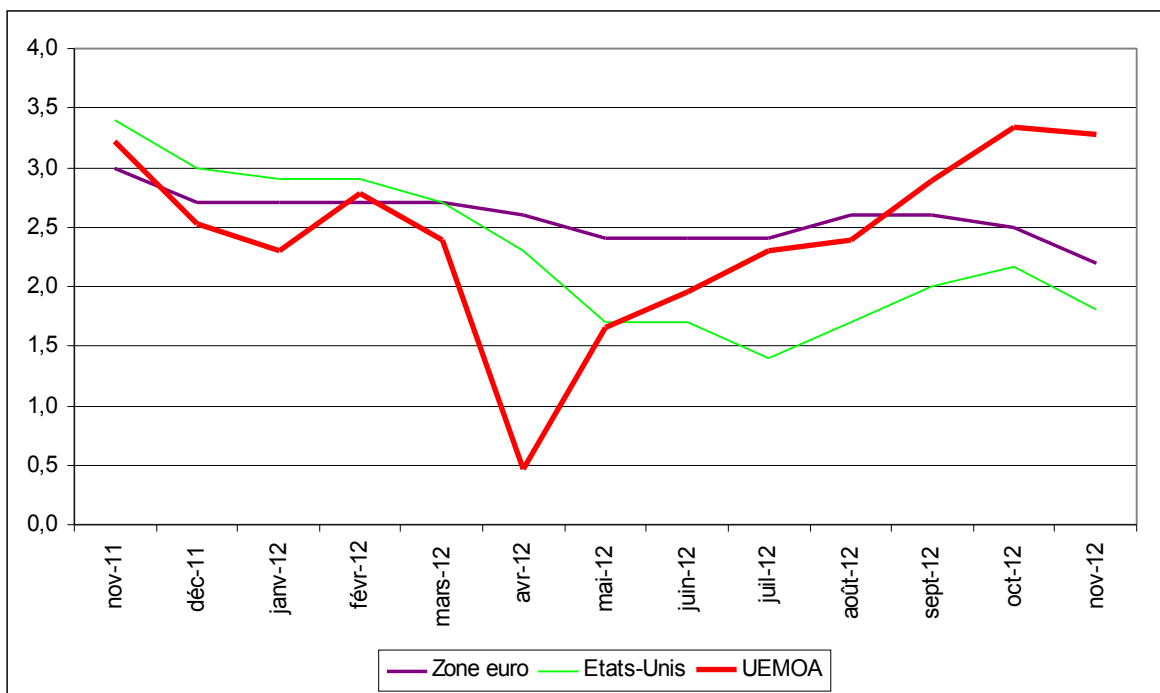
### 1.1.2 Prix des produits pétroliers

**Tableau 2 : Cours du baril de pétrole (moyenne WTI, BRENT, DUBAI) et du taux de change euro/dollar**

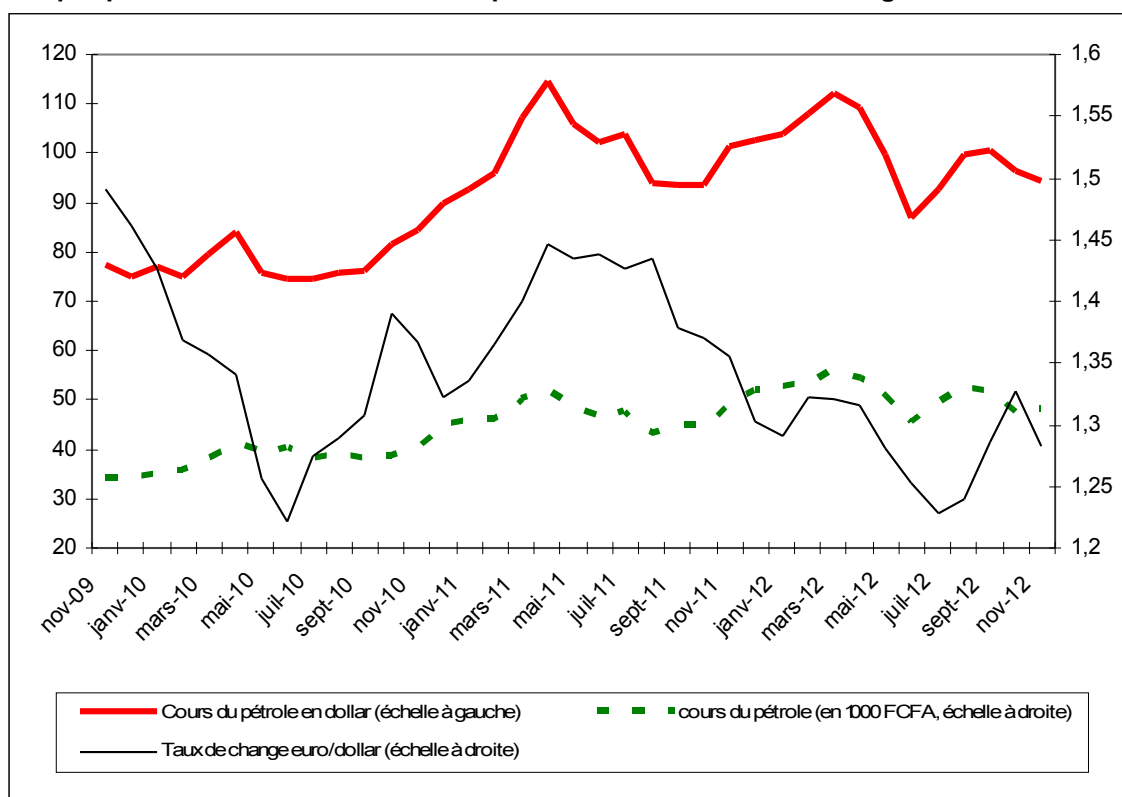
|                                   | juin-12 | juil-12 | août-12 | sept-12 | oct-12 | nov-12 |
|-----------------------------------|---------|---------|---------|---------|--------|--------|
| <b>Cours du pétrole en dollar</b> |         |         |         |         |        |        |
| cours                             | 87,0    | 92,7    | 99,8    | 100,7   | 96,6   | 94,2   |
| variation mensuelle (en %)        | -12,8   | 6,6     | 7,6     | 0,9     | -4,0   | -2,5   |
| <b>Cours du dollar en FCFA</b>    |         |         |         |         |        |        |
| cours                             | 523,7   | 533,8   | 529,0   | 510,2   | 494,1  | 511,5  |
| variation mensuelle (en %)        | 2,2     | 1,9     | -0,9    | -3,5    | -3,2   | 3,5    |
| <b>Cours du pétrole en FCFA</b>   |         |         |         |         |        |        |
| cours                             | 45549   | 49503   | 52810   | 51383   | 47749  | 48203  |
| variation mensuelle (en %)        | -10,8   | 8,7     | 6,7     | -2,7    | -7,1   | 1,0    |

Sources : Reuters, BCEAO.

**Graphique 1 : Evolution comparée de l'inflation en glissement annuel (en %) en zone euro, aux Etats-Unis et dans l'UEMOA**



**Graphique 2 : Evolution des cours du pétrole brut et du taux de change euro/dollar**





### 1.1.3 Prix des principales matières premières

**Tableau 3 : Cours mondiaux des principaux produits alimentaires**

|                              | nov-11 | juil 12 | août 12 | sept- 12 | oct- 12 | nov- 12 |
|------------------------------|--------|---------|---------|----------|---------|---------|
| <b>Produits alimentaires</b> |        |         |         |          |         |         |
| Indice (base 100 =2005)      | 164,3  | 184,6   | 185,8   | 181,9    | 178,6   | 176,9   |
| Variation mensuelle (en %)   | -0,7   | 9,3     | 0,7     | -2,1     | -1,8    | -0,9    |
| <b>Cours du riz</b>          |        |         |         |          |         |         |
| Cours en dollars/tonne       | 609,1  | 578,4   | 582,9   | 590,5    | 584,7   | 590,7   |
| variation mensuelle (en %)   | 1,2    | -4,6    | 0,8     | 1,3      | -1,0    | 1,0     |
| <b>Cours du lait</b>         |        |         |         |          |         |         |
| Cours en dollars/tonne       | 329,1  | 552,5   | 585,8   | 559,6    | 519,9   | 490,6   |
| variation mensuelle (en %)   | -5,3   | 19,1    | 6,0     | -4,5     | -7,2    | -5,7    |
| <b>Cours du blé</b>          |        |         |         |          |         |         |
| Cours en dollars/tonne       | 281,0  | 345,7   | 349,4   | 353,4    | 358,2   | 361,0   |
| variation mensuelle (en %)   | -2,8   | 25,2    | 1,1     | 1,2      | 1,4     | 0,8     |
| <b>Cours du sucre</b>        |        |         |         |          |         |         |
| Cours en US cent/pound       | 29,7   | 25,8    | 25,2    | 24,3     | 23,8    | 22,9    |
| variation mensuelle (en %)   | -1,9   | 3,4     | -2,4    | -3,7     | -2,1    | -3,8    |

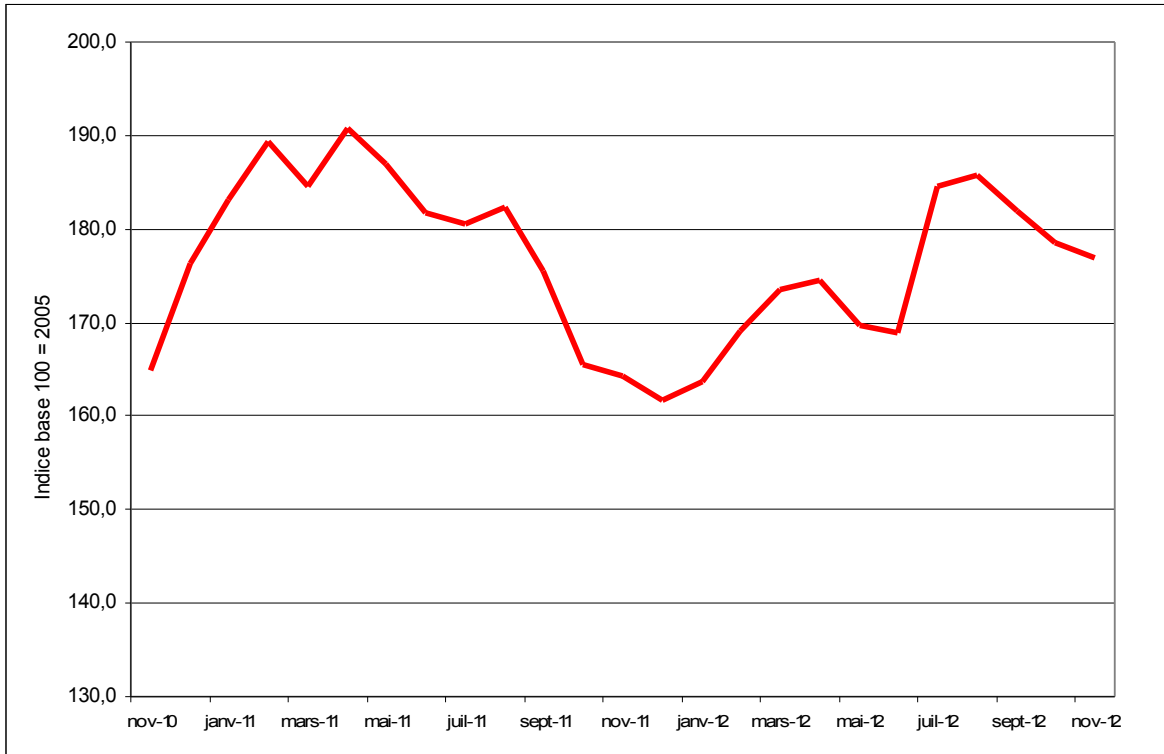
Sources : FMI, BCEAO.

**Tableau 4 : Evolution des cours des principaux produits d'exportation de l'UEMOA**

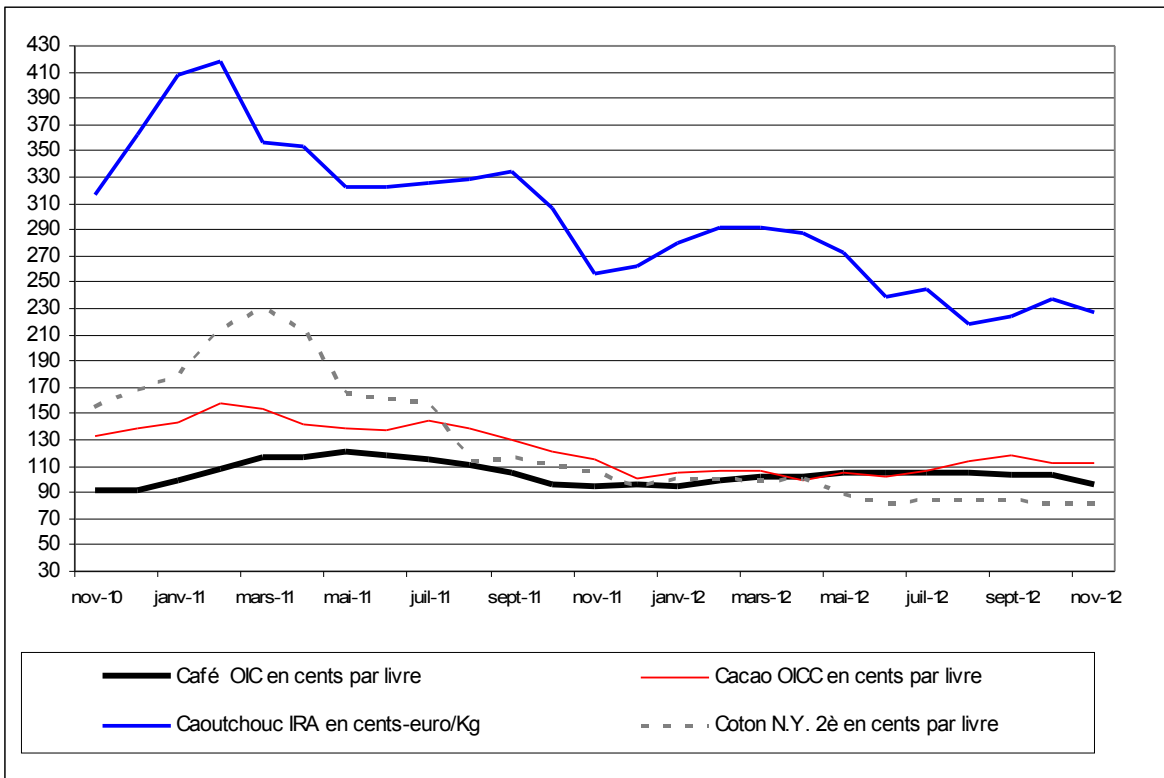
|                                    | nov-11 | juil- 12 | août- 12 | sept- 12 | oct- 12 | nov- 12 |
|------------------------------------|--------|----------|----------|----------|---------|---------|
| <b>Cours du café Robusta</b>       |        |          |          |          |         |         |
| cours (OIC en cents par livre)     | 94,9   | 105,7    | 105,5    | 104,0    | 103,6   | 96,8    |
| variation mensuelle (en %)         | -1,6   | 1,3      | -0,2     | -1,4     | -0,4    | -6,5    |
| <b>Cours du cacao</b>              |        |          |          |          |         |         |
| cours (OICC en cents par livre)    | 114,6  | 106,9    | 113,9    | 117,9    | 111,8   | 112,4   |
| variation mensuelle (en %)         | -5,7   | 4,0      | 6,6      | 3,5      | -5,2    | 0,5     |
| <b>Cours du coton</b>              |        |          |          |          |         |         |
| cours (N.Y. 2è en cents par livre) | 104,7  | 83,9     | 84,5     | 84,1     | 82,0    | 80,9    |
| variation mensuelle (en %)         | -5,3   | 2,5      | 0,6      | -0,4     | -2,5    | -1,3    |
| <b>Cours du caoutchouc</b>         |        |          |          |          |         |         |
| cours (IRA en cents-euro/Kg)       | 255,7  | 244,8    | 219,0    | 224,1    | 237,3   | 227,0   |
| variation mensuelle (en %)         | -16,5  | 2,5      | -10,6    | 2,4      | 5,9     | -4,3    |

Sources : Reuters, BCEAO.

**Graphique 3 : Evolution de l'indice des cours mondiaux des produits alimentaires**



**Graphique 4 : Evolution des cours des principaux produits d'exportation**



## 1.2 – SECTEUR MONETAIRE ET FINANCIER

**Tableau 5 : Taux directeurs des principales Banques Centrales (fin de période)**

|                                   | nov-11 | dec-11 | juin-12 | juillet-12 | août-12 | Sept-12 | Oct-12 | Nov-12 |
|-----------------------------------|--------|--------|---------|------------|---------|---------|--------|--------|
| Zone euro (taux de refinancement) | 1,25   | 1,00   | 1,00    | 0,75       | 0,75    | 0,75    | 0,75   | 0,75   |
| Japon (Taux d'intervention)       | 0,10   | 0,10   | 0,10    | 0,10       | 0,10    | 0,10    | 0,10   | 0,10   |
| USA (Taux objectif des fed funds) | 0,25   | 0,25   | 0,25    | 0,25       | 0,25    | 0,25    | 0,25   | 0,25   |
| Royaume-Uni (Bank Rate)           | 0,50   | 0,50   | 0,5     | 0,5        | 0,5     | 0,5     | 0,5    | 0,5    |

Sources : BCEAO, Banques Centrales

**Tableau 6 : Taux de change des principales devises (cours de fin de période)**

|                        | Cours au 30 nov 2012 | Cours au 31 oct 2012 | Cours au 30 nov 2011 | Variation mensuelle | Glissement annuel | Variation sur 2012 * | Variation au 31 déc 2011 | Variation au 31 déc 2010 |
|------------------------|----------------------|----------------------|----------------------|---------------------|-------------------|----------------------|--------------------------|--------------------------|
| Euro en dollars US     | 1,2986               | 1,2993               | 1,3418               | -0,1                | -3,2              | 0,4                  | -3,2                     | -7,2                     |
| Euro en Livre Sterling | 0,8108               | 0,8064               | 0,8558               | 0,5                 | -5,3              | -2,9                 | -3,0                     | -3,1                     |
| Euro en Yen japonais   | 107,37               | 103,78               | 104,00               | 3,5                 | 3,2               | 7,2                  | -7,8                     | -18,4                    |

Sources : BCEAO, Banque de France

(\*) Cours 30/11/2012 comparé au 31/12/2011

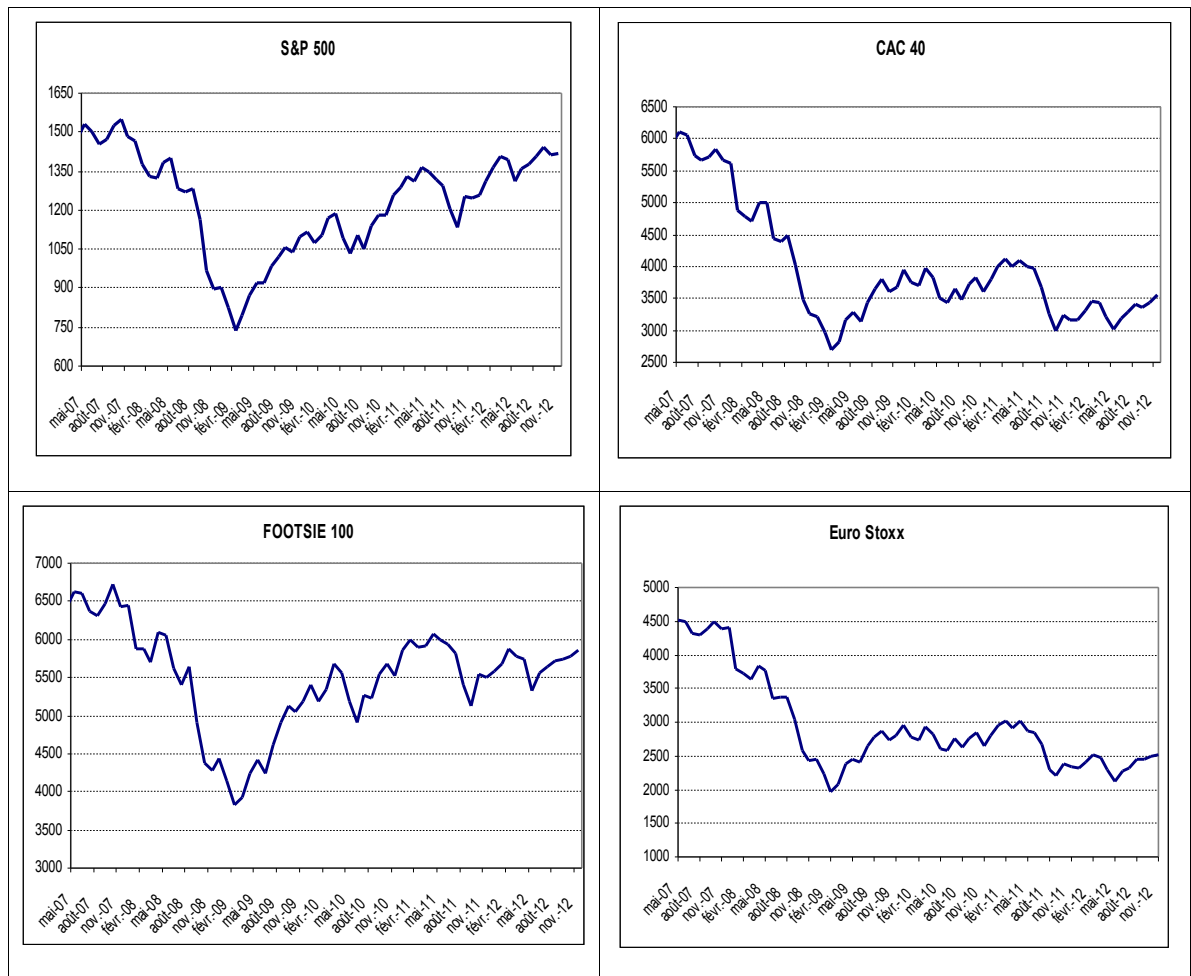
**Tableau 7 : Principaux indicateurs sur les marchés financiers internationaux**

|                      | Cours au 30 nov 2012 | Cours au 31 oct 2012 | Cours au 30 nov 2011 | Variation mensuelle | Glissement annuel | Variation sur 2012 * | Variation      |                |
|----------------------|----------------------|----------------------|----------------------|---------------------|-------------------|----------------------|----------------|----------------|
|                      |                      |                      |                      |                     |                   |                      | au 31 déc 2011 | au 31 déc 2010 |
| S&P 500              | 1 416,2              | 1 412,6              | 1 247,0              | 0,3                 | 13,6              | 12,6                 | 0,0            | 12,8           |
| Dow Jones Industrial | 13 025,6             | 13 096,5             | 12 045,7             | -0,5                | 8,1               | 6,6                  | 5,5            | 11,0           |
| CAC 40               | 3 557,3              | 3 429,3              | 3 154,6              | 3,7                 | 12,8              | 12,6                 | -17,0          | -3,3           |
| DAX                  | 7 405,5              | 7 260,6              | 6 088,8              | 2,0                 | 21,6              | 25,6                 | -14,7          | 16,1           |
| EuroStoxx 50         | 2 516,3              | 2 490,6              | 2 330,4              | 1,0                 | 8,0               | 8,6                  | -17,1          | -5,8           |
| FOOTSIE 100          | 5 866,8              | 5 782,7              | 5 505,4              | 1,5                 | 6,6               | 5,3                  | -5,0           | 8,3            |
| NIKKEI 225           | 9 446,0              | 8 928,3              | 8 434,6              | 5,8                 | 12,0              | 11,7                 | -17,3          | -3,0           |
| Nasdaq composite     | 3 010,2              | 2 977,2              | 2 620,3              | 1,1                 | 14,9              | 15,5                 | -3,5           | 19,0           |

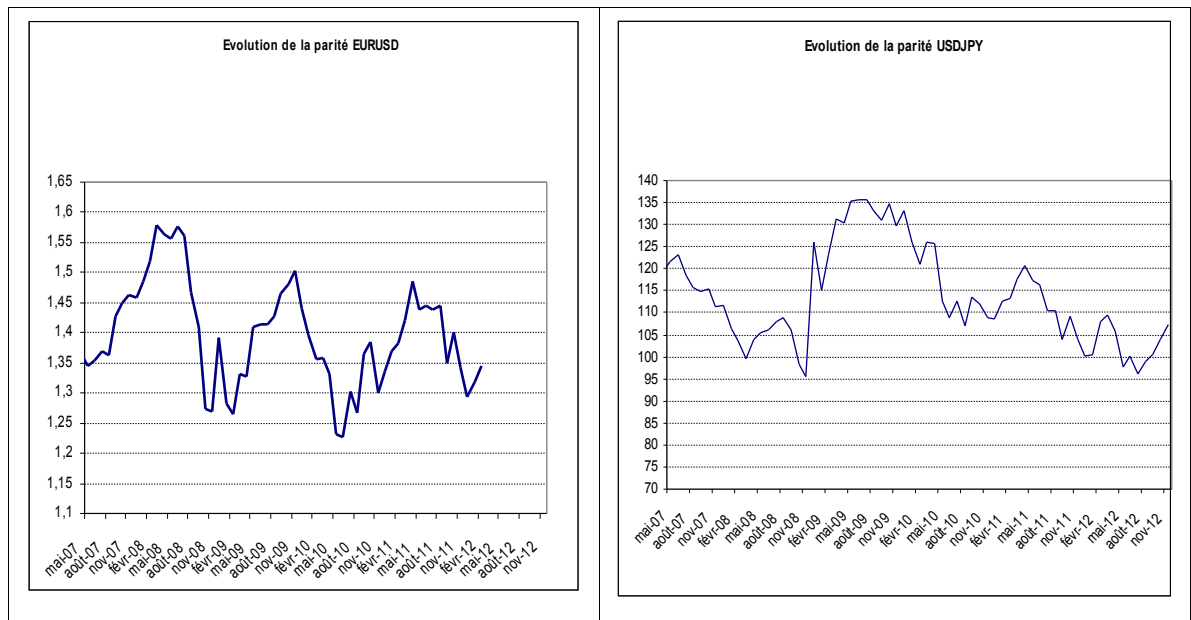
Source : BCEAO

(\*) Cours 30/11/2012 comparé au 31/12/2011

**Graphique 5 : Indice de quelques places boursières**



**Graphique 6 : Evolution des taux de change du dollar, de l'euro et du yen**



## II. CONJONCTURE INTERNE

### 2.1 – SECTEUR REEL

#### 2.1.1 Activité économique

**Tableau 8 : Evolution des indicateurs sectoriels<sup>1</sup> de l'activité économique dans l'UEMOA**

|  | Evolution moyenne (en %) |       |                   | Glissement annuel (en %) |         |          |         |          |
|--|--------------------------|-------|-------------------|--------------------------|---------|----------|---------|----------|
|  | 2010                     | 2011  | 2012 <sup>2</sup> | déc-11                   | août-12 | Sept.-12 | Oct.-12 | Nov.-12* |
| Production Industrielle                  | -0,7                     | 1,8   | 2,7               | -6,0                     | 6,9     | 4,2      | 4,3     | 4,1      |
| Bâtiments et Travaux Publics             | -5,8                     | -17,4 | -10,2             | -17,4                    | -8,2    | -7,9     | -6,4    | -5,2     |
| Activité Commerciale                     | 7,6                      | 7,4   | 15,8              | 16,8                     | 11,9    | 9,8      | 10,0    | 12,5     |
| Services Marchands                       | 17,5                     | 5,2   | 10,4              | 2,8                      | 10,7    | 12,9     | 13,4    | 13,5     |
| Indicateur Synthétique de la Conjoncture | 5,7                      | -3,3  | 1,8               | -5,0                     | 2,1     | 2,5      | 2,2     | 2,5      |

Source : BCEAO

\* Données estimées.

1 Pour la production industrielle et l'activité commerciale, il s'agit respectivement de l'Indice de la Production Industrielle (IPI) et de l'Indice du Chiffre d'Affaires (ICA). Pour le secteur des Bâtiments et Travaux Publics et celui des services marchands, il s'agit des soldes d'opinion d'un échantillon de chefs d'entreprises.

2 Pour l'année 2012, il s'agit de la moyenne sur les onze premiers mois.

**Tableau 9 : Evolution de l'Indicateur Synthétique de la Conjoncture (ISC)\*\* des pays de l'UEMOA**

|               | Evolution moyenne (en %) |       |                   | Glissement annuel (en %) |         |          |         |          |
|---------------|--------------------------|-------|-------------------|--------------------------|---------|----------|---------|----------|
|               | 2010                     | 2011  | 2012 <sup>2</sup> | déc-11                   | août-12 | Sept.-12 | Oct.-12 | Nov.-12* |
| Bénin         | 1,5                      | 2,4   | 1,2               | 3,5                      | -0,1    | -0,5     | 0,6     | 1,1      |
| Burkina       | 11,1                     | 16,1  | 10,5              | 10,1                     | 11,0    | 9,2      | 8,5     | 8,2      |
| Côte d'Ivoire | 4,6                      | -22,3 | -2,5              | -23,4                    | 0,9     | 1,1      | 1,2     | 1,5      |
| Guinée-Bissau | 6,6                      | 13,3  | 0,5               | 25,0                     | 5,6     | 4,7      | 3,5     | 4,0      |
| Mali          | -5,8                     | -6,0  | -5,2              | -6,3                     | -8,0    | -10,5    | -9,9    | -8,5     |
| Niger         | 19,7                     | 8,0   | 5,2               | 2,4                      | 4,7     | 3,0      | 2,8     | 2,5      |
| Sénégal       | 10,8                     | 20,2  | 11,5              | 18,3                     | 11,3    | 9,5      | 8,2     | 7,5      |
| Togo          | -6,9                     | 2,4   | 1,8               | 3,5                      | 2,0     | 1,0      | 1,3     | 2,5      |

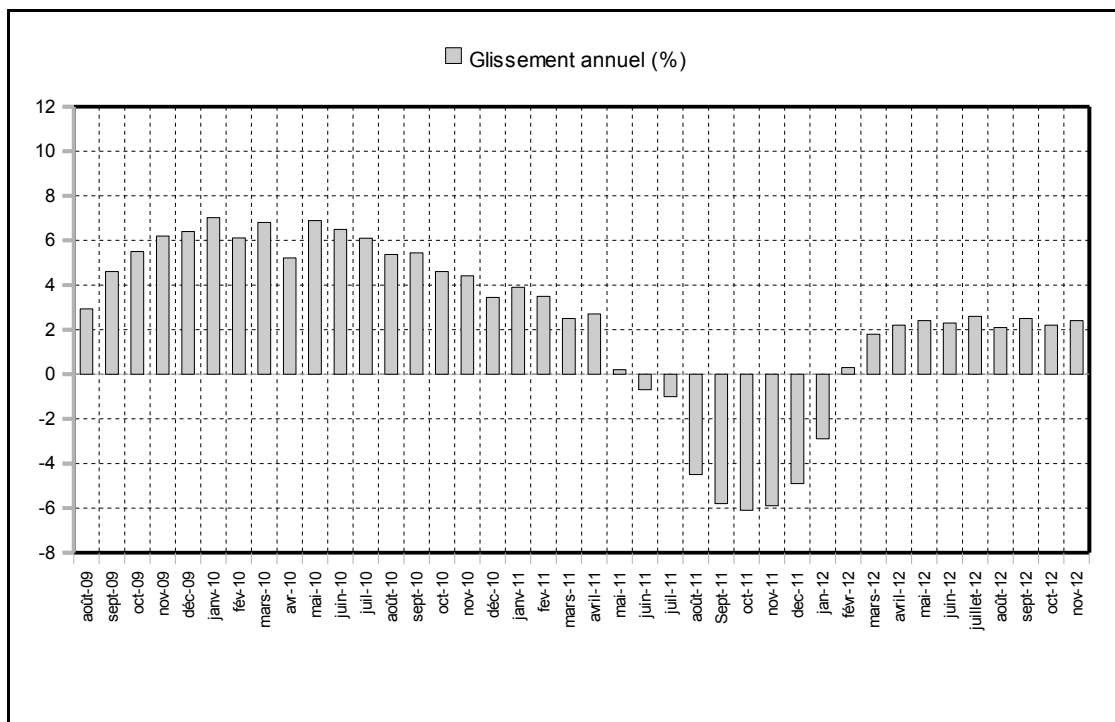
Source : BCEAO

\* Données estimées.

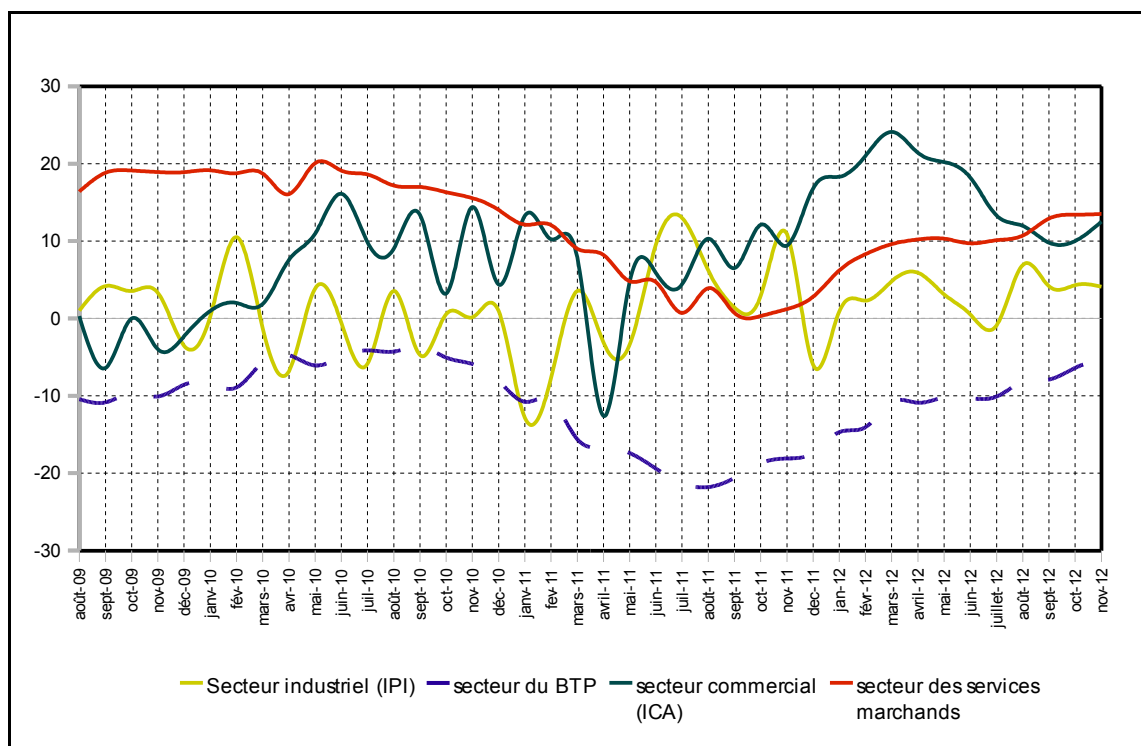
\*\* Cet indicateur résulte d'une synthèse algébrique des indicateurs sectoriels de l'activité économique déterminés à partir des soldes d'opinion des chefs d'entreprises.

2 Pour l'année 2012, il s'agit de la moyenne sur les onze premiers mois.

**Graphique 7 : Evolution de l'Indicateur Synthétique de Conjoncture (ISC) de l'UEMOA**



**Graphique 8 : Evolution des indices sectoriels de l'activité économique dans l'UEMOA (en glissement annuel)**



## 2.1.2 Inflation dans l'UEMOA

**Tableau 10 : Evolution de l'inflation dans les pays membres de l'UEMOA**

|               | Evolution moyenne (en %) |            |            |            |            | Glissement annuel (en %) |            |            |            |            |
|---------------|--------------------------|------------|------------|------------|------------|--------------------------|------------|------------|------------|------------|
|               | 2007                     | 2008       | 2009       | 2010       | 2011       | nov 11                   | août 12    | sept 12    | oct 12     | nov 12     |
| Bénin         | 1,3                      | 7,9        | 0,4        | 2,1        | 2,7        | 1,5                      | 5,7        | 7,4        | 7,2        | 7,9        |
| Burkina       | -0,3                     | 10,7       | 0,9        | -0,6       | 2,8        | 4,9                      | 4,0        | 5,6        | 4,4        | 4,2        |
| Côte d'Ivoire | 1,9                      | 6,3        | 0,5        | 1,7        | 4,9        | 3,3                      | 1,9        | 2,2        | 3,0        | 3,0        |
| Guinée-Bissau | 4,6                      | 10,4       | -2,8       | 2,2        | 5,1        | 3,3                      | 2,2        | 2,2        | 4,2        | 3,9        |
| Mali          | 1,4                      | 9,2        | 2,4        | 1,2        | 3,0        | 4,1                      | 5,1        | 4,7        | 4,3        | 3,8        |
| Niger         | 0,1                      | 11,3       | 0,5        | 0,9        | 2,9        | 3,7                      | -0,2       | 0,9        | 0,9        | 0,2        |
| Sénégal       | 5,9                      | 5,8        | -2,2       | 1,2        | 3,4        | 2,7                      | 1,1        | 1,3        | 1,9        | 2,0        |
| Togo          | 0,9                      | 8,7        | 3,7        | 1,5        | 3,6        | 3,0                      | 2,5        | 2,7        | 3,9        | 3,6        |
| <b>UEMOA</b>  | <b>2,4</b>               | <b>7,4</b> | <b>0,4</b> | <b>1,4</b> | <b>3,9</b> | <b>3,2</b>               | <b>2,4</b> | <b>2,9</b> | <b>3,3</b> | <b>3,3</b> |

Sources : INS, BCEAO.

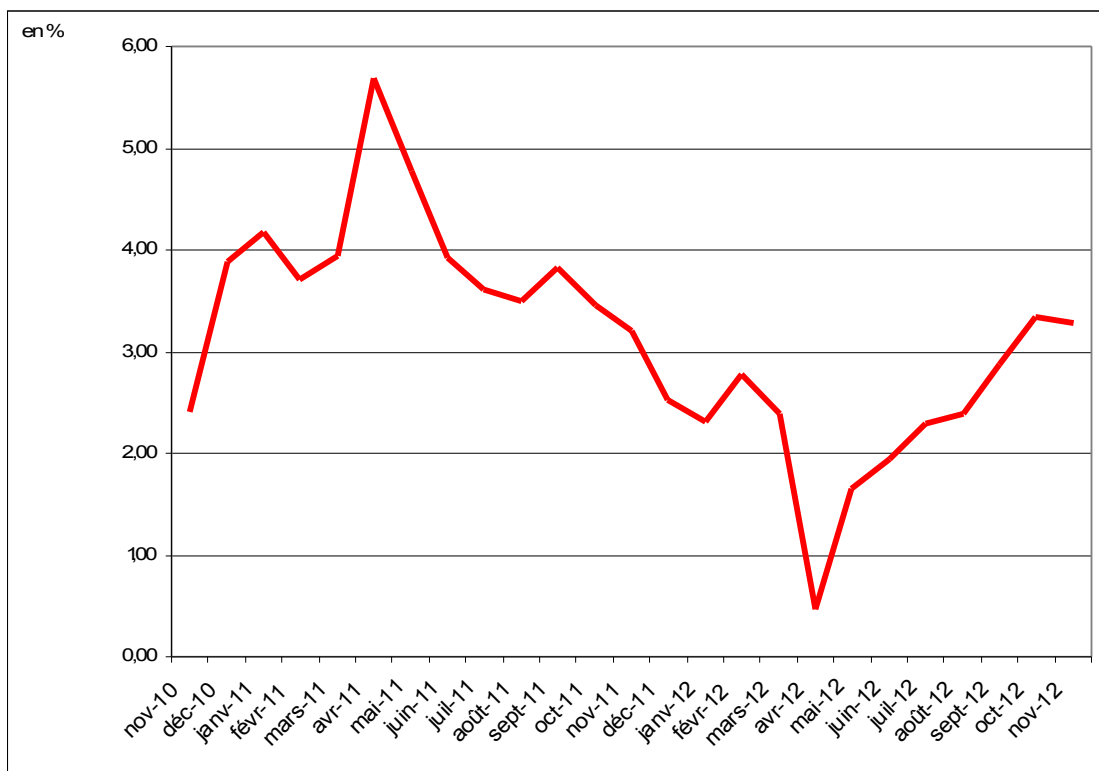
N.B : Estimations pour les mois de février à oct 2012 au Burkina et en août et oct 2012 en Guinée-Bissau

**Tableau 11 : Contributions à l'inflation en glissement annuel dans l'UEMOA (en point de %)**

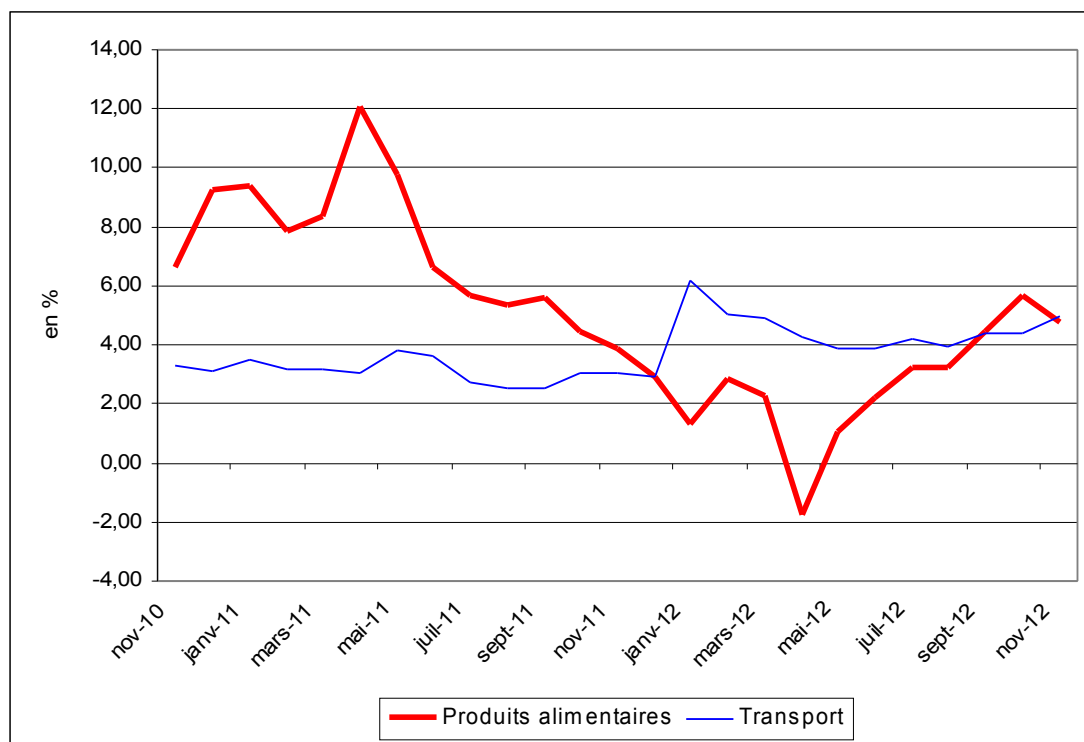
| Fonctions   | nov 11     | août 12    | sept 12    | oct 12     | nov 12     |
|---|------------|------------|------------|------------|------------|
| Produits alimentaires et boissons non alcoolisées | 1,3        | 1,1        | 1,5        | 1,8        | 1,6        |
| Boissons alcoolisées, Tabac et stupéfiants        | 0,0        | 0,0        | 0,0        | 0,0        | 0,0        |
| Habillement                                       | 0,2        | 0,2        | 0,2        | 0,2        | 0,2        |
| Logement  | 0,4        | 0,3        | 0,3        | 0,3        | 0,3        |
| Ameublement                                       | 0,2        | 0,1        | 0,1        | 0,1        | 0,1        |
| Santé   | 0,0        | 0,0        | 0,0        | 0,0        | 0,0        |
| Transport   | 0,4        | 0,5        | 0,5        | 0,5        | 0,6        |
| Communication                                     | -0,2       | -0,1       | -0,1       | 0,0        | 0,0        |
| Loisirs et culture                                | 0,0        | 0,0        | 0,0        | 0,0        | 0,0        |
| Enseignement                                      | 0,0        | 0,0        | 0,0        | 0,1        | 0,2        |
| Restaurants et Hôtels                             | 0,7        | 0,2        | 0,3        | 0,2        | 0,2        |
| Autres biens                                      | 0,2        | 0,1        | 0,1        | 0,1        | 0,1        |
| <b>Ensemble</b>                                   | <b>3,2</b> | <b>2,4</b> | <b>2,9</b> | <b>3,3</b> | <b>3,3</b> |

Sources : INS, BCEAO.

**Graphique 9 : Evolution du taux d'inflation en glissement annuel dans l'UEMOA**



**Graphique 10 : Evolution en glissement annuel des prix des rubriques « Alimentation » et « Transport »**





## 2.2 – SECTEUR MONETAIRE ET FINANCIER

### 2.2.1 Situation monétaire globale

**Tableau 12 : Evolution de la masse monétaire dans l'UMOA**

|                                     | Stock (en milliards) |          |              | Variation mensuelle (%) |              | Glissement annuel (%) |              |
|-------------------------------------|----------------------|----------|--------------|-------------------------|--------------|-----------------------|--------------|
|                                     | septembre 11         | août 12  | septembre 12 | août 12                 | septembre 12 | août 12               | septembre 12 |
| Masse monétaire                     | 12 861,5             | 13 955,8 | 13 915,7     | -0,8                    | -0,3         | 9,1                   | 8,2          |
| Disponibilité monétaire             | 8 414,6              | 9 060,6  | 9 001,6      | -1,1                    | -0,7         | 8,2                   | 7,0          |
| Circulation fiduciaire              | 3 231,5              | 3 530,4  | 3 468,4      | -0,6                    | -1,8         | 7,1                   | 7,3          |
| Dépôts en CCP                       | 35,2                 | 35,2     | 35,0         | 3,8                     | -0,6         | -5,3                  | -0,5         |
| Dépôt en CNE                        | 79,4                 | 76,5     | 76,5         | -3,7                    | 0,0          | -3,6                  | -3,7         |
| Dépôts à vue en banque              | 5 068,4              | 5 418,5  | 5 421,6      | -1,4                    | 0,1          | 9,2                   | 7,0          |
| SODE-EPIC                           | 722,7                | 759,7    | 760,6        | -3,7                    | 0,1          | 17,8                  | 5,2          |
| Particuliers et entreprises privées | 4 345,7              | 4 658,8  | 4 661,1      | -1,0                    | 0,0          | 7,9                   | 7,3          |
| Dépôts à terme en banque            | 4 446,9              | 4 895,2  | 4 914,1      | -0,1                    | 0,4          | 11,0                  | 10,5         |
| SODE-EPIC                           | 327,1                | 393,3    | 419,0        | -1,9                    | 6,5          | 21,8                  | 28,1         |
| Particuliers et entreprises privées | 4 119,8              | 4 501,9  | 4 495,1      | 0,1                     | -0,2         | 10,1                  | 9,1          |
| dont comptes à régime spécial       | 1 956,2              | 2 099,6  | 2 087,0      | 0,3                     | -0,6         | 7,4                   | 6,7          |
| Autres postes nets                  | 2 368,3              | 2 309,6  | 2 371,2      | 1,3                     | 2,7          | 11,4                  | 0,1          |

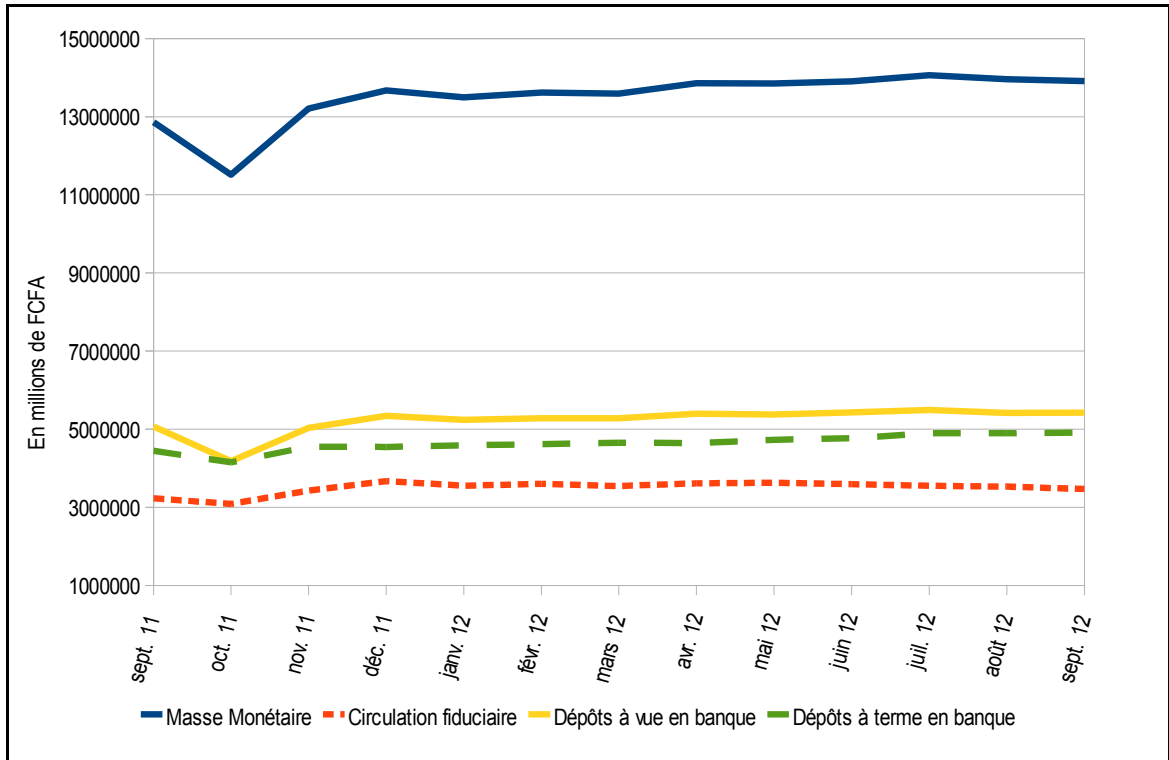
Source : BCEAO.

**Tableau 13 : Evolution des contreparties de la masse monétaire dans l'UMOA**

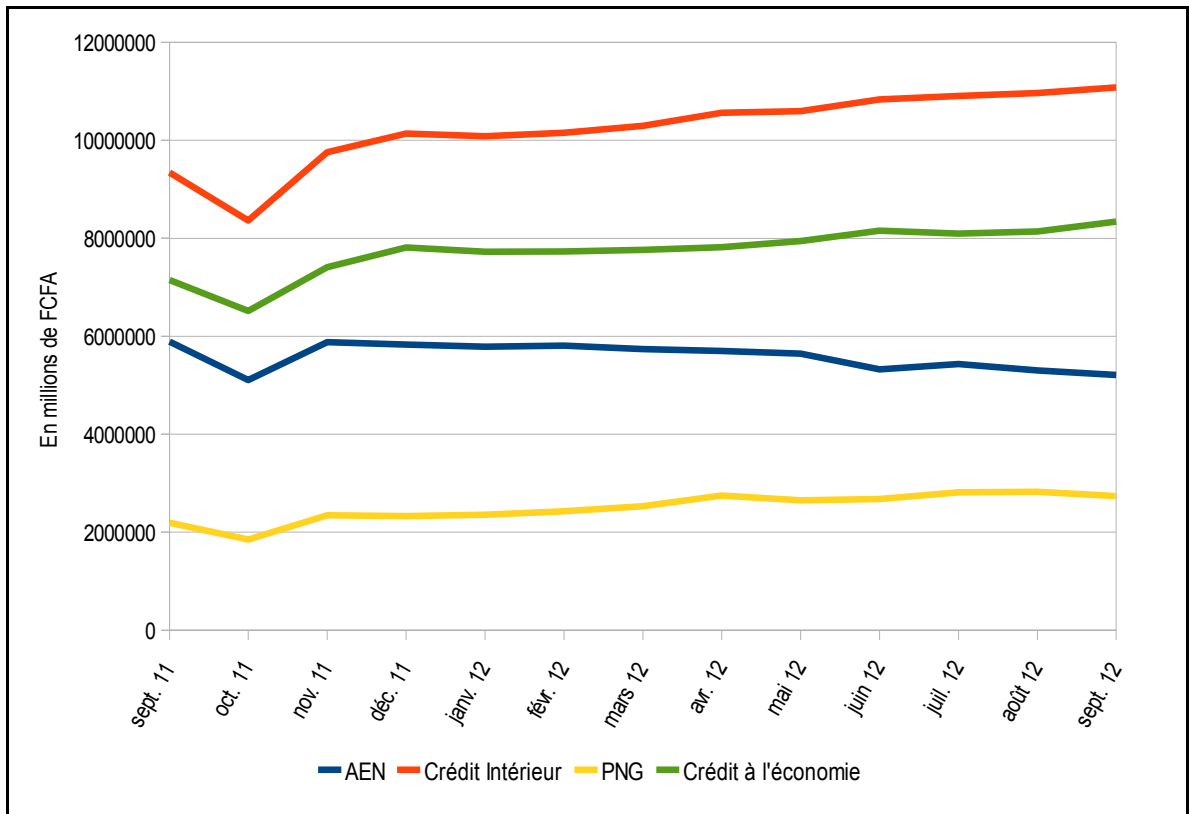
Source : BCEAO.

|                                | Stock (en milliards) |          |              | Variation mensuelle (%) |              | Glissement annuel (%) |              |
|--------------------------------|----------------------|----------|--------------|-------------------------|--------------|-----------------------|--------------|
|                                | septembre 11         | août 12  | septembre 12 | août 12                 | septembre 12 | août 12               | septembre 12 |
| Avoirs Extérieurs Nets         | 5 888,8              | 5 299,6  | 5 209,7      | -2,5                    | -1,7         | -8,2                  | -11,5        |
| Banque Centrale                | 5 947,1              | 5 374,3  | 5 289,5      | -0,4                    | -1,6         | -8,3                  | -11,1        |
| Banques                        | -58,2                | -74,8    | -79,8        | -297,1                  | 6,7          | -14,4                 | 37,0         |
| Crédit intérieur               | 9 341,0              | 10 965,9 | 11 077,2     | 0,5                     | 1,0          | 20,7                  | 18,6         |
| Position Nette du Gouvernement | 2 190,9              | 2 825,7  | 2 738,5      | 0,5                     | -3,1         | 37,1                  | 25,0         |
| Crédit à l'économie            | 7 150,1              | 8 140,2  | 8 338,7      | 0,5                     | 2,4          | 15,9                  | 16,6         |
| Court terme                    | 4 194,6              | 4 709,0  | 4 872,5      | -0,5                    | 3,5          | 14,4                  | 16,2         |
| dont crédit de campagne        | 92,5                 | 178,1    | 158,5        | 11,9                    | -11,0        | 40,6                  | 71,4         |
| Moyen et long terme            | 2 955,5              | 3 431,1  | 3 466,2      | 2,1                     | 1,0          | 17,9                  | 17,3         |
| PM : Refinancement BCEAO       | 499,4                | 868,0    | 891,0        | -9,3                    | 2,6          | 78,4                  | 78,4         |
| Actif                          | 15 229,8             | 16 265,4 | 16 286,9     | -0,5                    | 0,1          | 9,5                   | 6,9          |

**Graphique 11 : Evolution de la masse monétaire dans l'UMOA**



**Graphique 12 : Evolution des contreparties de la masse monétaire dans l'UMOA**



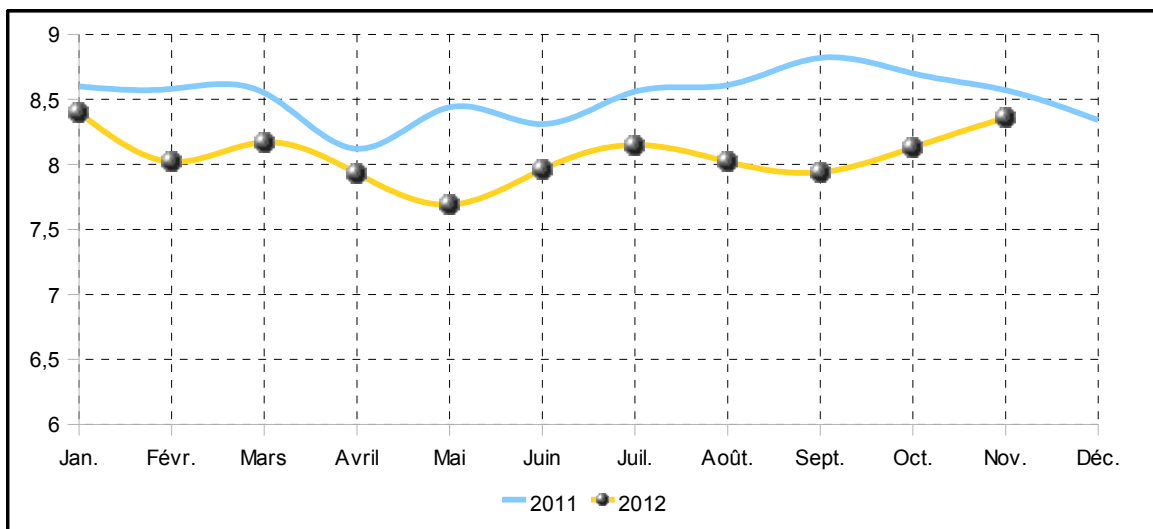
## 2.2.2 Conditions de banques

Tableau 14 : Evolution des crédits et des dépôts bancaires

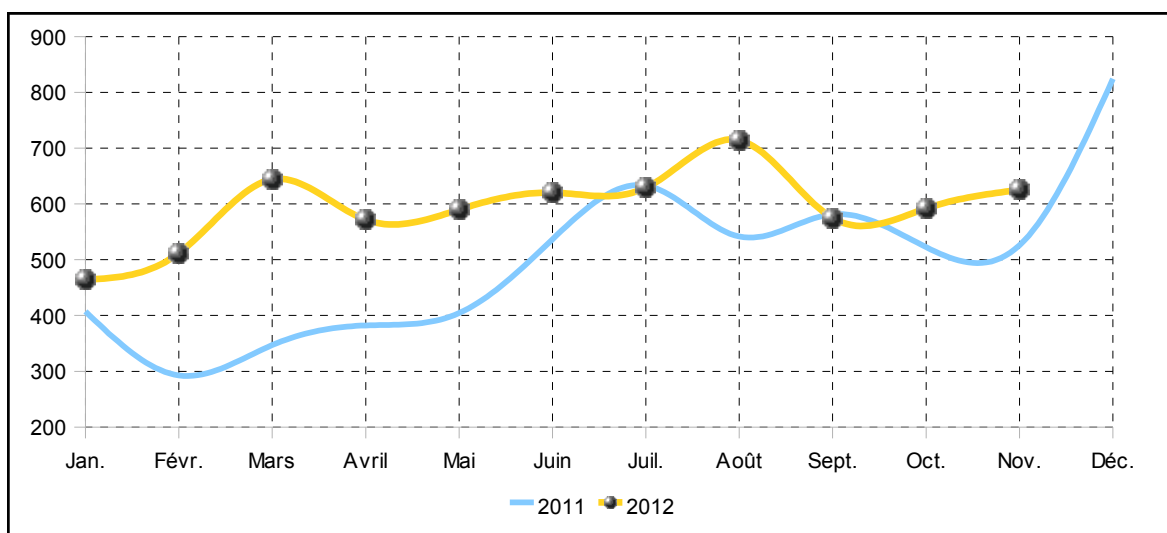
|                                       | Moy.11 | 08/12 | 09/12 | 10/12* | 11/12* | Moy.12 |
|---------------------------------------|--------|-------|-------|--------|--------|--------|
| <b>Crédits bancaires mis en place</b> |        |       |       |        |        |        |
| - Volume (en milliards de FCFA)       | 499,9  | 692,1 | 574,6 | 592,1  | 625,2  | 594,3  |
| Court terme                           | 350,7  | 506,3 | 451,4 | 423,0  | 445,2  | 436,3  |
| Moyen et long terme                   | 149,2  | 185,7 | 123,2 | 169,0  | 180,0  | 158,0  |
| Secteur public                        | 27,8   | 18,9  | 25,4  | 28,6   | 37,1   | 37,9   |
| Secteur privé                         | 472,1  | 673,2 | 549,2 | 563,5  | 588,1  | 556,5  |
| (A) - Taux d'intérêt moyen (%)        | 8,52   | 8,01  | 7,94  | 8,13   | 8,36   | 8,07   |
| <i>(Hors personnel de banque)</i>     | 8,55   | 8,04  | 8,04  | 8,20   | 8,45   | 8,15   |
| Court terme                           | 7,81   | 7,64  | 7,69  | 7,73   | 7,77   | 7,84   |
| Secteur privé                         | 8,45   | 8,31  | 8,36  | 8,36   | 8,44   | 8,45   |
| - Durée moyenne des crédits (mois)    | 21,7   | 22,1  | 17,6  | 23,3   | 22,3   | 20,6   |
| <b>Nouveaux dépôts bancaires</b>      |        |       |       |        |        |        |
| - Volume (en milliards de FCFA)       | 381,8  | 510,7 | 420,4 | 513,8  | 556,1  | 505,8  |
| Court terme                           | 280,7  | 367,3 | 294,4 | 392,0  | 370,9  | 389,8  |
| Autres dépôts                         | 101,2  | 143,4 | 126,0 | 121,8  | 185,1  | 116,0  |
| Secteur public                        | 76,9   | 110,3 | 88,2  | 125,2  | 77,0   | 95,8   |
| Secteur privé                         | 304,9  | 400,4 | 332,2 | 388,6  | 479,1  | 410,1  |
| (B) - Taux d'intérêt moyen (%)        | 5,25   | 5,09  | 5,02  | 5,22   | 4,80   | 4,99   |
| Court terme                           | 5,09   | 4,88  | 4,75  | 5,13   | 4,89   | 4,89   |
| Secteur privé                         | 5,24   | 5,03  | 4,93  | 5,09   | 4,73   | 4,94   |
| - Durée moyenne des dépôts (mois)     | 19,2   | 15,8  | 17,9  | 15,2   | 17,7   | 15,0   |
| (A-B) Marge moyenne d'intérêt (%)     | 3,27   | 2,92  | 2,92  | 2,91   | 3,56   | 3,08   |

\* Données provisoires pour octobre et novembre 2012

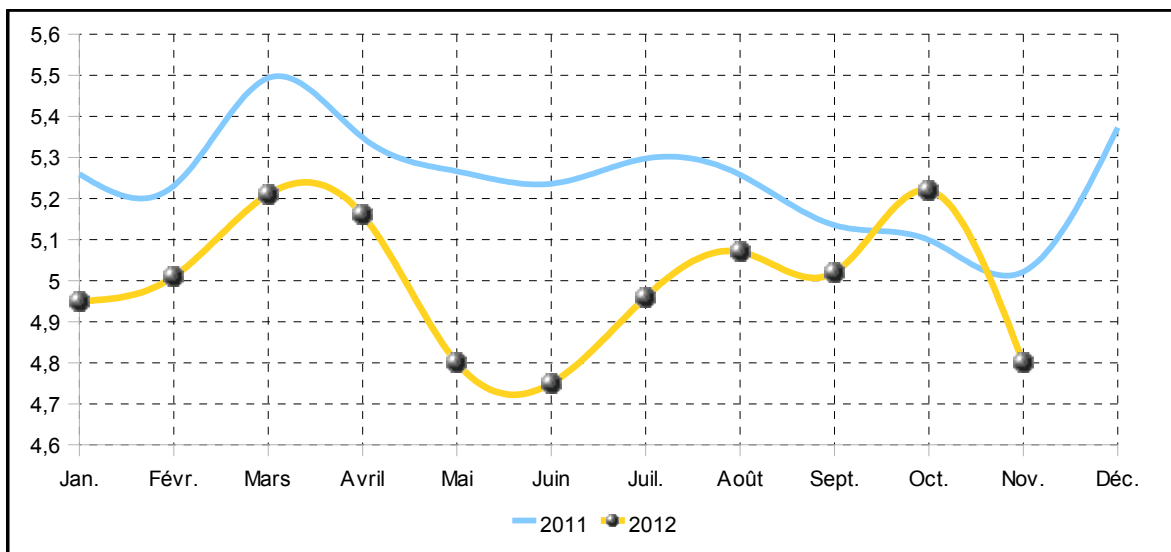
**Graphique 13 : Taux débiteurs moyens des banques dans l'UEMOA (en pourcentage)**



**Graphique 14 : Cumuls mensuels des crédits mis en place (en milliards)**



**Graphique 15 : Taux créditeurs moyens des banques dans l'UEMOA (en pourcentage)**



**Tableau 15 : Taux débiteurs moyens en fonction du débiteur en novembre 2012\***

|                | Etat et organismes assimilés |        | Particuliers |        | Sociétés d'Etat et EPIC |        | Entreprises privées du secteur productif |        | Entreprises individuelles |        | Autres débiteurs |        | Ensemble |        |
|----------------|------------------------------|--------|--------------|--------|-------------------------|--------|--|--------|---------------------------|--------|------------------|--------|----------|--------|
|                | Oct 12                       | Nov 12 | Oct 12       | Nov 12 | Oct 12                  | Nov 12 | Oct 12                                   | Nov 12 | Oct 12                    | Nov 12 | Oct 12           | Nov 12 | Oct 12   | Nov 12 |
| <b>Bénin</b>   | 8,00                         | 7,50   | 9,87         | 10,30  | 9,00                    | 10,25  | 12,76                                    | 11,86  | 12,33                     | 11,60  | 11,14            | 11,26  | 10,86    | 11,02  |
| <b>Burkina</b> | 6,70                         | -      | 10,51        | 10,24  | -                       | 6,55   | 8,58                                     | 10,00  | 10,87                     | 10,21  | 7,96             | 7,89   | 9,17     | 9,81   |
| <b>CI</b>      | 8,50                         | 8,50   | 12,13        | 12,13  | 6,00                    | 6,00   | 7,82                                     | 7,82   | 6,66                      | 6,66   | 8,87             | 8,87   | 8,20     | 8,20   |
| <b>GB</b>      | -                            | -      | 11,92        | 11,92  | -                       | -      | 10,58                                    | 10,58  | -                         | -      | 3,21             | 3,21   | 9,89     | 9,89   |
| <b>Mali</b>    | 6,50                         | 6,50   | 10,34        | 10,34  | 7,05                    | 7,05   | 8,42                                     | 8,42   | 10,99                     | 10,99  | 8,11             | 8,11   | 8,63     | 8,63   |
| <b>Niger</b>   | 10,24                        | 10,24  | 11,52        | 11,52  | 7,56                    | 7,56   | 10,36                                    | 10,36  | 11,46                     | 11,46  | 8,01             | 8,01   | 10,57    | 10,57  |
| <b>Sénégal</b> | 8,29                         | 8,29   | 9,08         | 9,08   | 11,00                   | 11,00  | 5,03                                     | 5,03   | 10,11                     | 10,11  | 4,97             | 4,97   | 5,75     | 5,75   |
| <b>Togo</b>    | 8,00                         | -      | 10,13        | 10,34  | 9,60                    | -      | 10,03                                    | 8,90   | 8,97                      | 10,23  | 4,75             | 4,64   | 9,60     | 9,34   |

Source : BCEAO.

**Tableau 16 : Taux débiteurs moyens en fonction de l'objet du crédit en novembre 2012\***

|                | Habitat |        | Exportation |        | Equipement |        | Consommation |        | Trésorerie |        | Autres objets |        | Ensemble |        |
|----------------|---------|--------|-------------|--------|------------|--------|--------------|--------|------------|--------|---------------|--------|----------|--------|
|                | Oct 12  | Nov 12 | Oct 12      | Nov 12 | Oct 12     | Nov 12 | Oct 12       | Nov 12 | Oct 12     | Nov 12 | Oct 12        | Nov 12 | Oct 12   | Nov 12 |
| <b>Bénin</b>   | 8,28    | 8,97   | -           | -      | 8,46       | 11,19  | 9,34         | 10,03  | 11,52      | 11,69  | 11,48         | 11,04  | 10,86    | 11,02  |
| <b>Burkina</b> | 8,98    | 8,92   | -           | -      | 9,91       | 8,71   | 10,52        | 10,22  | 8,70       | 9,96   | 10,02         | 10,08  | 9,17     | 9,81   |
| <b>CI</b>      | 11,34   | 11,34  | -           | -      | 9,67       | 9,67   | 11,16        | 11,16  | 7,15       | 7,15   | 10,62         | 10,62  | 8,20     | 8,20   |
| <b>GB</b>      | 10,04   | 10,04  | -           | -      | 5,76       | 5,76   | 10,80        | 10,80  | 10,60      | 10,60  | -             | -      | 9,89     | 9,89   |
| <b>Mali</b>    | 9,50    | 9,50   | 15,00       | 15,00  | 10,21      | 10,21  | 9,92         | 9,92   | 8,49       | 8,49   | 7,82          | 7,82   | 8,63     | 8,63   |
| <b>Niger</b>   | 10,42   | 10,42  | -           | -      | 11,57      | 11,57  | 11,90        | 11,90  | 10,56      | 10,56  | 9,05          | 9,05   | 10,57    | 10,57  |
| <b>Sénégal</b> | 6,33    | 6,33   | -           | -      | 6,81       | 6,81   | 6,88         | 6,88   | 4,89       | 4,89   | 7,95          | 7,95   | 5,75     | 5,75   |
| <b>Togo</b>    | 9,75    | 9,79   | 10,50       | -      | 9,59       | 8,42   | 10,26        | 10,49  | 8,81       | 9,59   | 9,74          | 10,28  | 9,60     | 9,34   |

Source : BCEAO.

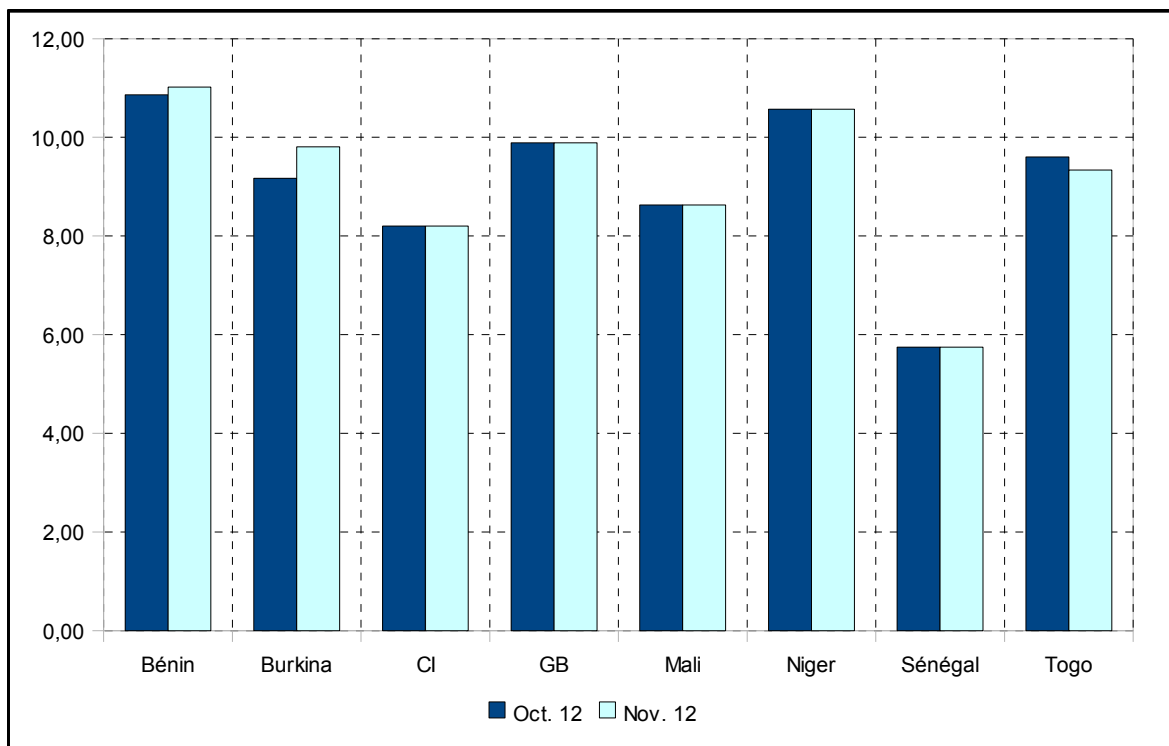
**Tableau 17 : Taux créditeurs moyens par déposants en novembre 2012\***

|                | Etat et organismes assimilés |        | Particuliers |        | Sociétés d'Etat et EPIC |        | Entreprises privées du secteur productif |        | Entreprises individuelles |        | Autres déposants |        | Ensemble |        |
|----------------|------------------------------|--------|--------------|--------|-------------------------|--------|--|--------|---------------------------|--------|------------------|--------|----------|--------|
|                | Oct 12                       | Nov 12 | Oct 12       | Nov 12 | Oct 12                  | Nov 12 | Oct 12                                   | Nov 12 | Oct 12                    | Nov 12 | Oct 12           | Nov 12 | Oct 12   | Nov 12 |
| <b>Bénin</b>   | 6,41                         | 4,74   | 4,07         | 3,93   | 6,31                    | 5,24   | 4,24                                     | 4,51   | 4,58                      | 4,28   | 5,86             | 5,99   | 5,88     | 4,12   |
| <b>Burkina</b> | 5,82                         | 5,87   | 4,90         | 4,88   | 6,46                    | 4,86   | 5,88                                     | 5,88   | 4,19                      | 3,86   | 4,48             | 4,48   | 4,87     | 4,87   |
| <b>CI</b>      | 5,13                         | 5,13   | 5,68         | 5,68   | 4,63                    | 4,63   | 5,05                                     | 5,05   | 4,41                      | 4,41   | 6,02             | 6,02   | 5,23     | 5,23   |
| <b>GB</b>      | 3,50                         | 3,50   | -            | -      | -                       | -      | 4,88                                     | 4,88   | -                         | -      | 4,56             | 4,56   | 4,71     | 4,71   |
| <b>Mali</b>    | 4,50                         | 4,50   | 4,99         | 4,99   | 5,33                    | 5,33   | 4,32                                     | 4,32   | 4,93                      | 4,93   | 5,27             | 5,27   | 4,79     | 4,79   |
| <b>Niger</b>   | 6,25                         | 6,25   | 4,72         | 4,72   | -                       | -      | 3,11                                     | 3,11   | -                         | -      | 5,02             | 5,02   | 5,06     | 5,06   |
| <b>Sénégal</b> | 2,50                         | 2,50   | 3,59         | 3,59   | 5,00                    | 5,00   | 5,20                                     | 5,20   | 4,17                      | 4,17   | 4,68             | 4,68   | 4,35     | 4,35   |
| <b>Togo</b>    | 4,52                         | 4,61   | 4,64         | 4,63   | 5,32                    | 5,35   | 4,87                                     | 5,13   | 5,53                      | 5,32   | 6,15             | 5,32   | 5,45     | 5,10   |

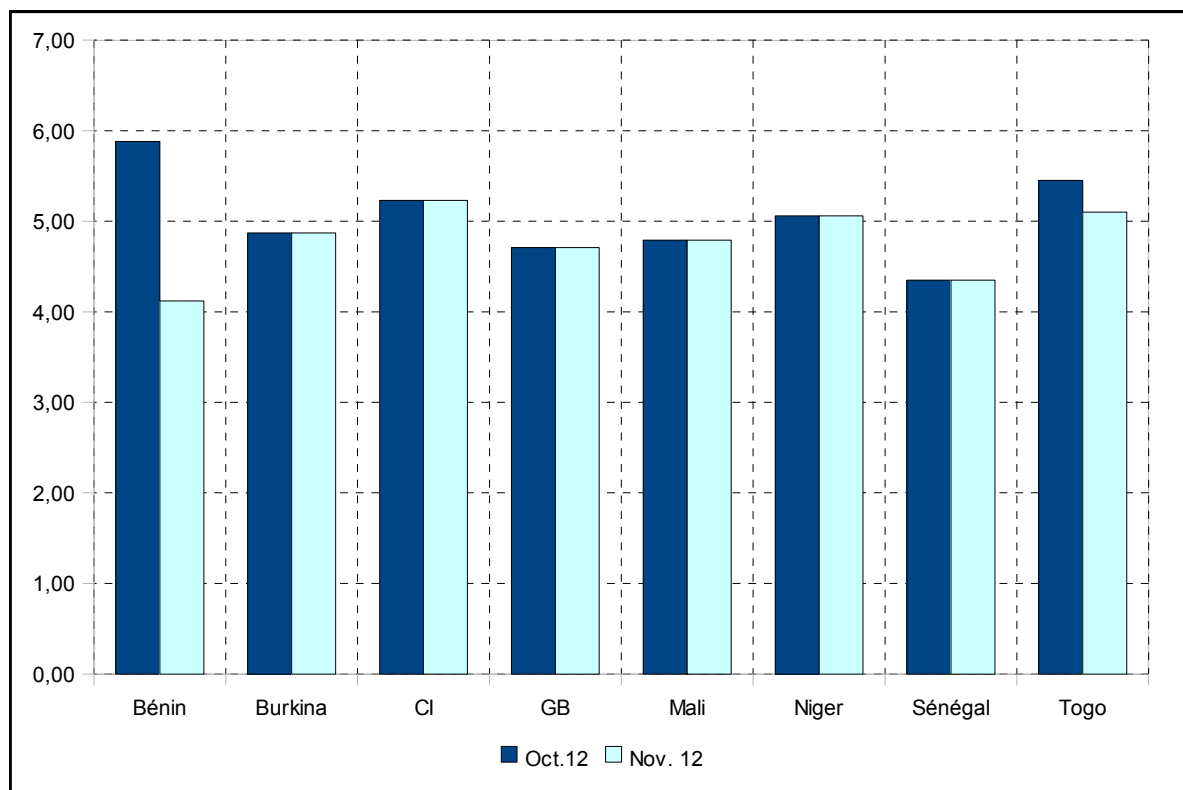
Source : BCEAO.

\* Données provisoires pour octobre et novembre 2012

**Graphique 16 : Taux d'intérêt débiteurs moyens par pays (en pourcentage)**



**Graphique 17 : Taux d'intérêt créditeurs moyens par pays (en pourcentage)**



## 2.2.3 Marché monétaire

**Tableau 18 : Evolution des taux du marché monétaire (moyennes mensuelles)**

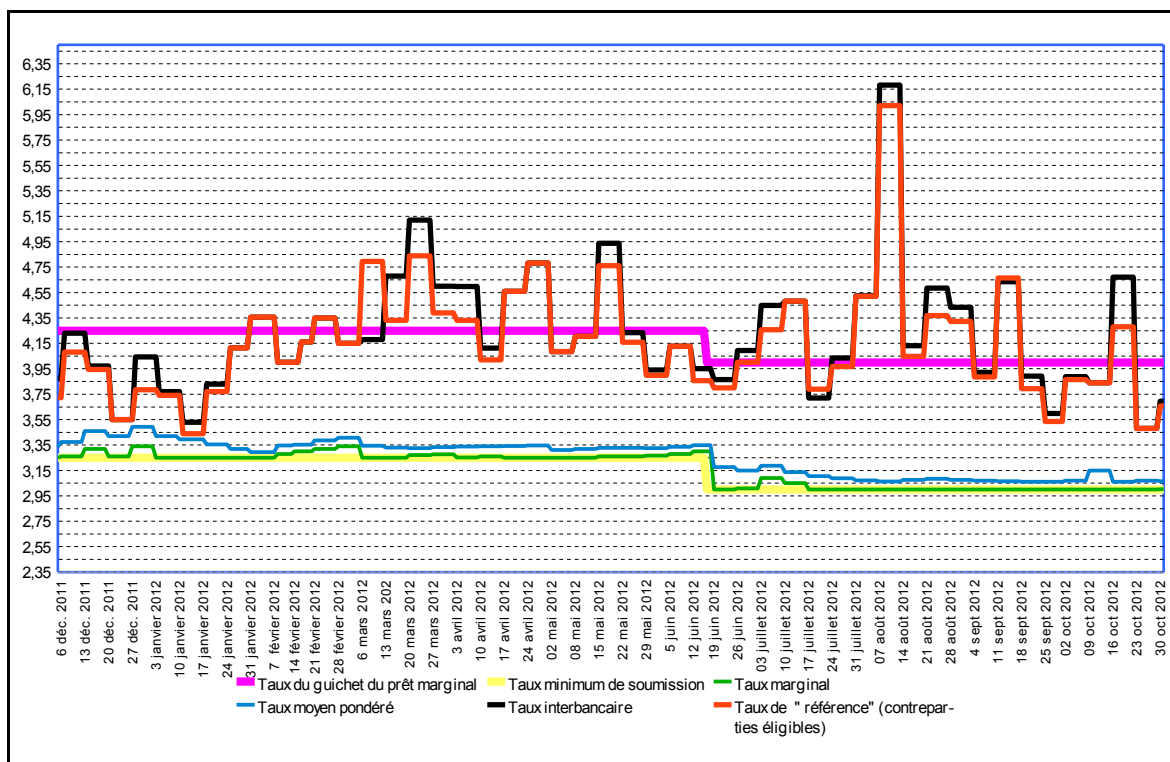
|  | déc. 11 | juil. 12 | août 12 | sept. 12 | oct. 12 | nov. 12 |
|--|---------|----------|---------|----------|---------|---------|
| Guichet du prêt marginal UMOA                      | 4,25    | 4,00     | 4,00    | 4,00     | 4,00    | 4,00    |
| Injection de liquidités à une semaine (taux marg.) | 3,29    | 3,00     | 3,00    | 3,00     | 3,00    | 3,00    |
| Taux interbancaire à 1 jour UMOA                   | 3,77    | 4,96     | 3,69    | 4,09     | 3,97    | 4,19    |
| Taux interbancaire à 1 semaine UMOA                | 3,88    | 4,03     | 4,48    | 3,89     | 3,97    | 3,82    |
| Taux interbancaire à 1 mois UMOA                   | 5,56    | 5,13     | 5,08    | 5,17     | 5,25    | 5,19    |
| Taux d'usure UMOA                                  | 18,00   | 18,00    | 18,00   | 18,00    | 18,00   | 18,00   |

**Tableau 19 : Evolution des volumes des transactions sur le marché monétaire**

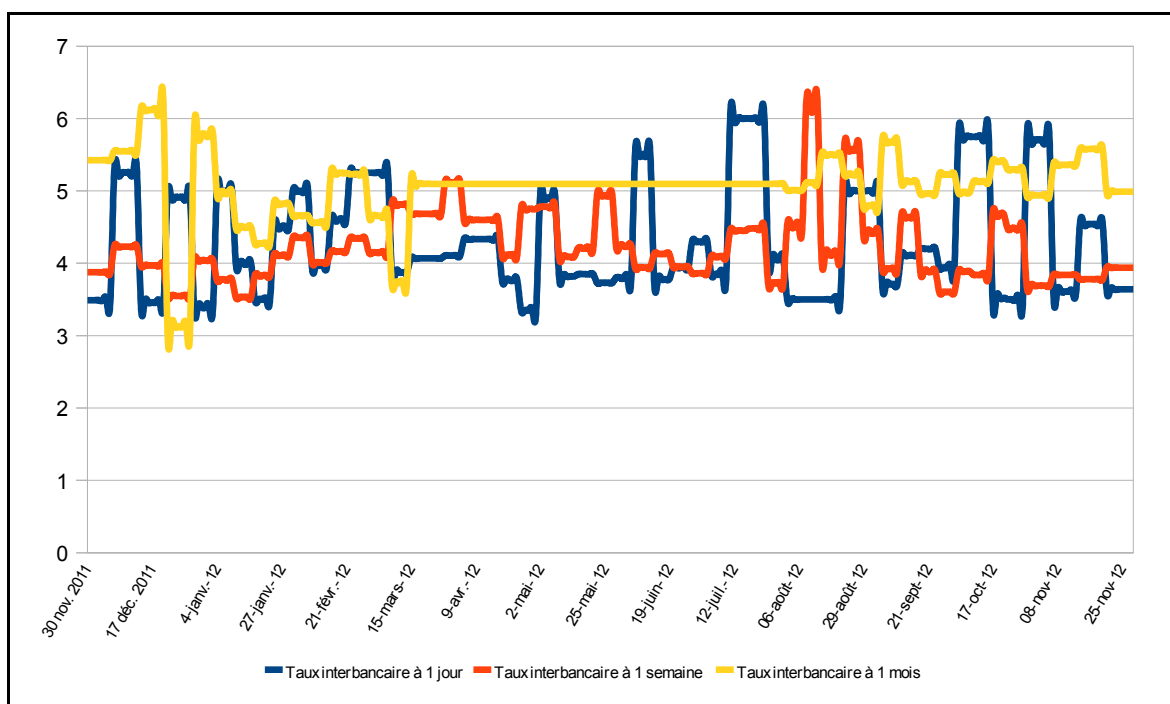
| TROISIEME TRIMESTRE 2012                                | Juillet 2012 |       |       |       | Août 2012 |       |       |       | Septembre 2012 |       |       |       |
|---|--------------|-------|-------|-------|-----------|-------|-------|-------|----------------|-------|-------|-------|
|   | 1            | 2     | 3     | 4     | 1         | 2     | 3     | 4     | 1              | 2     | 3     | 4     |
| Montant mis en adjudication (en mds de F.CFA)           | 525,0        | 550,0 | 550,0 | 525,0 | 525,0     | 525,0 | 525,0 | 450,0 | 450,0          | 450,0 | 425,0 | 400,0 |
| Soumissions proposées (en mds de F.CFA)                 | 553,6        | 542,0 | 498,2 | 462,0 | 501,6     | 468,7 | 405,8 | 391,8 | 400,7          | 400,3 | 395,6 | 393,2 |
| Montant retenu  | 525,0        | 542,0 | 498,2 | 462,0 | 501,6     | 468,7 | 405,8 | 391,8 | 400,7          | 400,3 | 395,6 | 393,2 |
| Taux marginal   | 3,09         | 3,05  | 3,00  | 3,00  | 3,00      | 3,00  | 3,00  | 3,00  | 3,00           | 3,00  | 3,00  | 3,00  |
| Taux moyen pondéré                                      | 3,19         | 3,14  | 3,11  | 3,09  | 3,07      | 3,06  | 3,08  | 3,09  | 3,07           | 3,07  | 3,06  | 3,06  |
| Taux interbancaire (toutes maturités)                   | 4,80         | 4,87  | 4,08  | 4,65  | 4,66      | 5,03  | 4,18  | 4,92  | 4,23           | 4,7   | 4,42  | 4,28  |
| Taux interbancaire à 1 semaine                          | 4,09         | 4,45  | 4,48  | 3,72  | 3,50      | 3,50  | 3,50  | 5,00  | 3,92           | 4,64  | 3,89  | 3,60  |
| Taux du guichet de prêt marginal                        | 4,00         | 4,00  | 4,00  | 4,00  | 4,00      | 4,00  | 4,00  | 4,00  | 4,00           | 4,00  | 4,00  | 4,00  |
| Volume des opérations interbancaires (toutes maturités) | 67,0         | 41,5  | 37,4  | 101,4 | 46,7      | 26,2  | 44,9  | 64,3  | 64,0           | 38,7  | 61,0  | 83,0  |
| Volumes des opérations interbancaires (une semaine)     | 29,0         | 23,9  | 72,2  | 24,4  | 14,8      | 6,0   | 35,6  | 22,0  | 46,7           | 17,0  | 28,8  | 46,5  |
| Encours des prêts interbancaires (en mds de F.CFA)      | 194,7        | 194,7 | 175,1 | 174,6 | 165,2     | 177,5 | 174,5 | 171,1 | 162,0          | 173,4 | 148,2 | 158,8 |
| Encours du prêt marginal (en mds de F.CFA)              | 54,6         | 51,2  | 52,2  | 112,6 | 49,7      | 59,8  | 57,9  | 63,5  | 51,2           | 50,21 | 55,71 | 52,71 |

| QUATRIEME TRIMESTRE 2012                                | Octobre 2012 |       |       |       | Novembre 2012 |       |       |       | Décembre 2012 |   |   |   |   |
|---|--------------|-------|-------|-------|---------------|-------|-------|-------|---------------|---|---|---|---|
|   | 1            | 2     | 3     | 4     | 1             | 2     | 3     | 4     | 1             | 2 | 3 | 4 | 5 |
| Montant mis en adjudication (en mds de F.CFA)           | 400,0        | 450,0 | 475,0 | 475,0 | 550,0         | 550,0 | 550,0 | 550,0 |               |   |   |   |   |
| Soumissions proposées (en mds de F.CFA)                 | 445,2        | 462,4 | 448,3 | 508,3 | 520,4         | 507,9 | 527,5 | 548,9 |               |   |   |   |   |
| Montant retenu  | 400,0        | 450,0 | 448,3 | 475,0 | 520,4         | 507,9 | 527,5 | 548,9 |               |   |   |   |   |
| Taux marginal   | 3,00         | 3,00  | 3,00  | 3,00  | 3,00          | 3,00  | 3,00  | 3,00  |               |   |   |   |   |
| Taux moyen pondéré                                      | 3,07         | 3,15  | 3,06  | 3,06  | 3,09          | 3,13  | 3,06  | 3,05  |               |   |   |   |   |
| Taux interbancaire (toutes maturités)                   | 4,23         | 4,17  | 4,84  | 3,92  | 3,99          | 4,14  | 4,20  | 4,26  |               |   |   |   |   |
| Taux interbancaire à 1 semaine                          | 3,89         | 3,84  | 4,67  | 3,48  | 3,69          | 3,84  | 3,78  | 3,94  |               |   |   |   |   |
| Taux du guichet de prêt marginal                        | 4,00         | 4,00  | 4,00  | 4,00  | 4,00          | 4,00  | 4,00  | 4,00  |               |   |   |   |   |
| Volume des opérations interbancaires (toutes maturités) | 101,2        | 92,4  | 63,9  | 120,5 | 140,8         | 113,0 | 119,3 | 139,9 |               |   |   |   |   |
| Volumes des opérations interbancaires (une semaine)     | 78,9         | 73,0  | 25,9  | 86,5  | 90,5          | 98,0  | 82,5  | 88,6  |               |   |   |   |   |
| Encours des prêts interbancaires (en mds de F.CFA)      | 198,1        | 181,5 | 159,7 | 224,4 | 170,3         | 239,3 | 228,2 | 218,9 |               |   |   |   |   |
| Encours du prêt marginal (en mds de F.CFA)              | 88,5         | 83,6  | 56,6  | 80,0  | 50,7          | 70,5  | 58,2  | 54,3  |               |   |   |   |   |

**Graphique 18 : Evolution des taux d'intérêt du marché monétaire (en %)**



**Graphique 19 : Evolution des taux interbancaires selon les maturités (en %)**



Source : BCEAO.



## 2.2.4 Marché financier

**Tableau 20 : Evolution de la Bourse Régionale des Valeurs Mobilières (BRVM)**

| Secteurs              | Indices sectoriels base 100 au 15 septembre 1998 |            |             | Capitalisation Boursière (en milliards de CFA) |            |             |
|-----------------------|--|------------|-------------|--|------------|-------------|
|                       | novembre 11                                      | octobre 12 | novembre 12 | novembre 11                                    | octobre 12 | novembre 12 |
| BRVM 10               | 163,0  | 161,8      | 179,6       | 2 429,0  | 2 440,0    | 2 456,0     |
| BRVM Composite        | 141,5  | 148,4      | 162,7       | 3 105,0  | 3 553,1    | 3 895,1     |
| Marché obligataire    | -  | -          | -           | 557,5  | 852,3      | 842,1       |
| Capitalisation totale | -  | -          | -           | 3 662,4  | 4 405,4    | 4 737,2     |

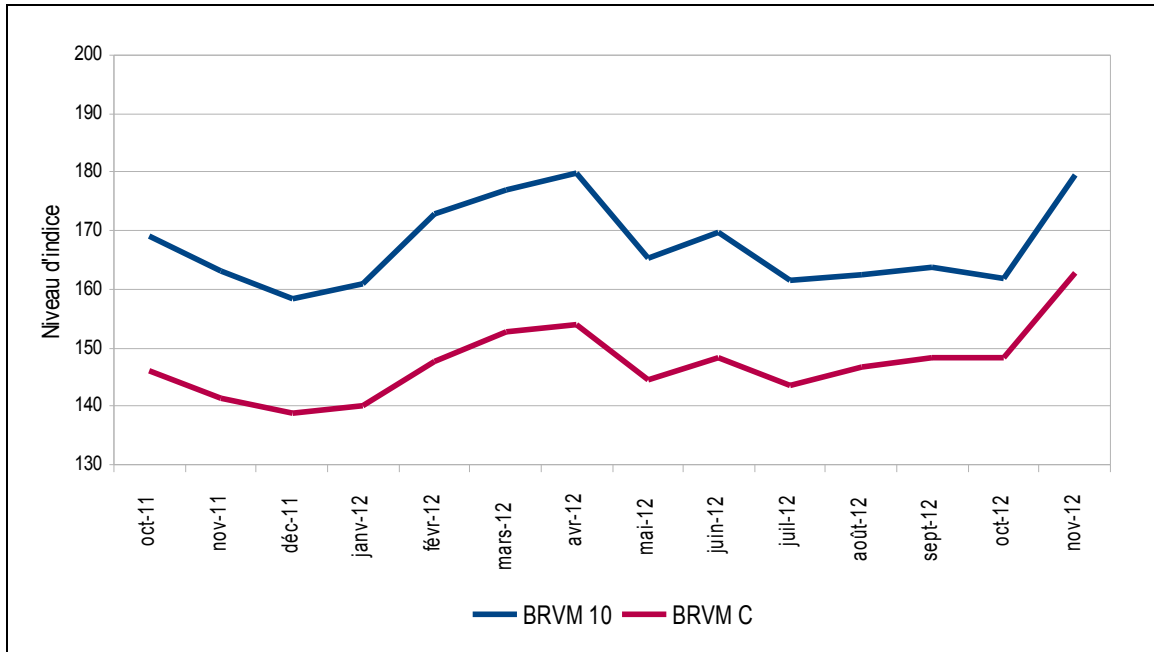
Source : BRVM / SGI

**Tableau 21 : Evolution des volumes et valeurs transigés**

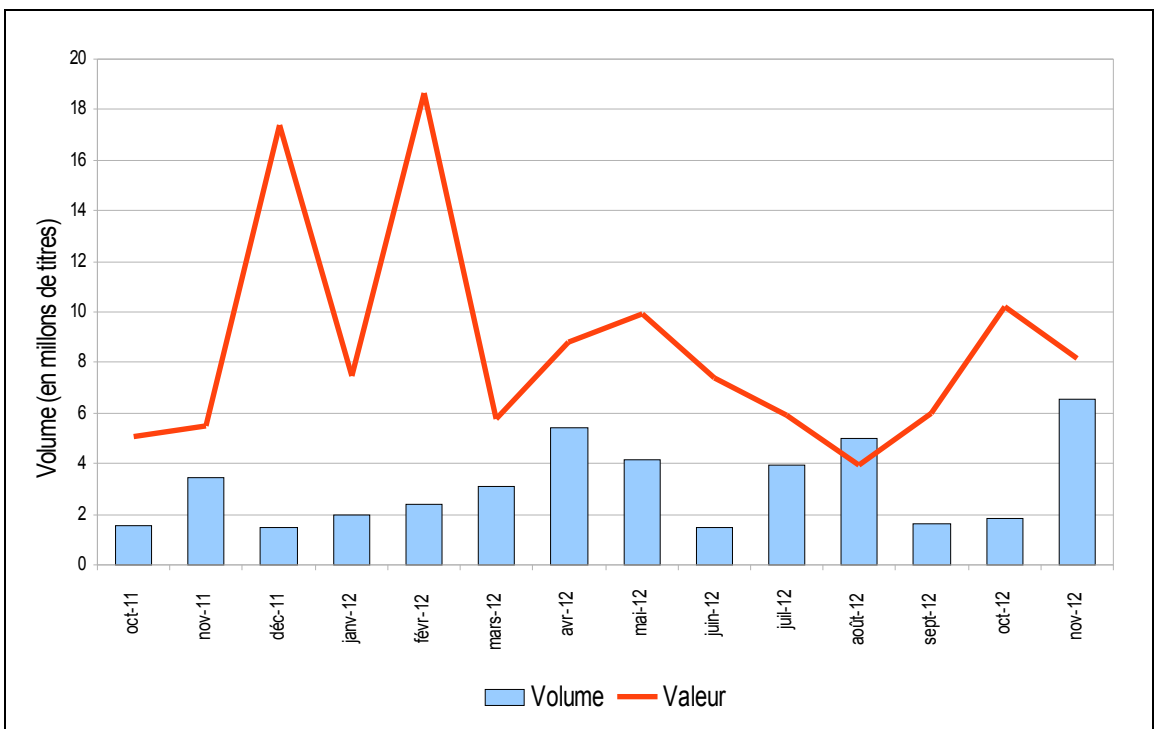
|  | 2011                     | 2012                   |                        |                        |                        |                        |
|--|--------------------------|------------------------|------------------------|------------------------|------------------------|------------------------|
|  | décembre                 | juillet                | août                   | septembre              | octobre                | novembre               |
| Volume des transactions<br>(en milliers de titres) | 1 455,6                  | 3 964,4                | 5 008,0                | 1 610,8                | 1 819,7                | 6 543,5                |
| Valeur des transactions<br>(en millions de FCFA)   | 17 380,6                 | 5 947,2                | 3 967,3                | 6 019,9                | 10 233,8               | 8 192,3                |
| Titre le plus actif<br>(en milliers de volume)     | ETI TG<br>(1 190,2)      | ETI TG<br>(3770,4)     | ETI TG<br>(4931,0)     | ETI TG<br>(1415,5)     | ETI TG<br>(1413,9)     | ETI TG<br>(6351,9)     |
| Titre le plus actif<br>(en millions de FCFA)       | SONATEL SN<br>(15 119,1) | SONATEL SN<br>(2532,5) | SONATEL SN<br>(1869,2) | SONATEL SN<br>(2745,4) | SONATEL SN<br>(5215,0) | SONATEL SN<br>(4903,2) |
| Plus forte hausse                                  |                          |                        |                        |                        |                        |                        |
| - Titre  | SERVAIR<br>ABIDJAN CI    | FILTISAC CI            | CFAO CI                | VIVO ENERGY<br>CI      | SERVAIR<br>ABIDJAN CI  | SODE CI                |
| - Variation  | 15,43%                   | 28,39%                 | 104,65%                | 23,20%                 | 81,43%                 | 21,21%                 |
| Plus forte baisse                                  |                          |                        |                        |                        |                        |                        |
| - Titre  | FILTISAC CI              | SOGB CI                | FILTISAC CI            | UNIWAX CI              | PALM CI                | SERVAIR<br>ABIDJAN CI  |
| - Variation  | 15,63%                   | 32,18%                 | 17,84%                 | 7,45%                  | 16,41%                 | 29,13%                 |

Source : BRVM / SGI

**Graphique 20 : Evolution des indices de la Bourse Régionale des Valeurs Mobilières**



**Graphique 21 : Evolution des volumes et des valeurs transigés**





**BCEAO**

BANQUE CENTRALE DES ETATS  
DE L'AFRIQUE DE L'OUEST

Avenue Abdoulaye Fadiga  
BP 3108 - Dakar - Sénégal  
[www.bceao.int](http://www.bceao.int)