



BCEAO

BANQUE CENTRALE DES ETATS
DE L'AFRIQUE DE L'OUEST

**BULLETIN MENSUEL DE LA CONJONCTURE
ECONOMIQUE DANS L'UEMOA
A FIN MAI 2012**



BCEAO

BANQUE CENTRALE DES ETATS
DE L'AFRIQUE DE L'OUEST

Siège - Avenue Abdoulaye FADIGA
BP : 3108 - DAKAR (Sénégal)
Tél. : +221 33 839 05 00
Télécopie : +221 33 823 93 35
Télex : BCEAO 21833 SG /
21815 SG / 21530 SG / 21597 SG
Site internet : <http://www.bceao.int>

Directeur de Publication

Bassambié BATIONO
*Directeur de la Recherche
et de la Statistique*
Email : courriers.drs@bceao.int

Impression :

Imprimerie de la BCEAO
BP : 3108 - DAKAR

ISSN 08505756



BCEAO
BANQUE CENTRALE DES ETATS
DE L'AFRIQUE DE L'OUEST

**BULLETIN MENSUEL DE LA CONJONCTURE ECONOMIQUE DANS L'UEMOA
A FIN MAI 2012 (*)**

Juin 2012

(*) : *Ce bulletin est publié au plus tard le dernier jour du mois suivant celui sous revue.*



PLAN

<i>PRINCIPAUX CONSTATS</i>	3
I - ENVIRONNEMENT INTERNATIONAL	5
1.1 – <i>SECTEUR REEL</i>	5
1.1.1. Inflation dans les principaux pays partenaires.....	5
1.1.2. Prix des produits pétroliers.....	5
1.1.3. Prix des principales matières premières.....	7
1.2 - <i>SECTEUR MONETAIRE ET FINANCIER</i>	9
1.2.1. Taux directeurs des Banques Centrales des principaux partenaires.....	9
1.2.2. Taux de change des principales devises.....	9
1.2.3. Principaux indicateurs sur les marchés financiers internationaux.....	9
II - CONJONCTURE INTERNE	11
2.1 - <i>SECTEUR REEL</i>	11
2.1.1. Activité économique (ISC, IPI, BTP, ICA, Services marchands).....	11
2.1.2. Inflation dans l'Union.....	13
2.2 - <i>SECTEUR MONETAIRE ET FINANCIER</i>	15
2.2.1. Situation monétaire globale.....	15
2.2.2. Conditions de banque.....	17
2.2.3. Marché monétaire.....	21
2.2.4. Marché financier.....	23

PRINCIPAUX CONSTATS SUR LA CONJONCTURE A FIN MAI 2012

- *Les cours mondiaux du pétrole brut (moyenne WTI, BRENT, DUBAI) ont enregistré une baisse de 8,7%, en rythme mensuel, après le repli de 2,7% le mois précédent. Les cours du café et du cacao ont progressé respectivement de 2,1% et 5,1% et ceux du coton ont baissé de 11,0%. L'indice des cours des produits alimentaires publié par le FMI s'est inscrit en baisse de 2,7%, en rythme mensuel en mai 2012, influencé par la baisse du cours du sucre.*
- *Les taux directeurs des principales banques centrales sont restés inchangés au cours du mois sous revue.*
- *Les indicateurs des principales places boursières internationales ont poursuivi leur baisse au cours du mois sous revue. Par rapport à l'année passée, la baisse de l'Eurostoxx50 a atteint 26%.*
- *Sur le marché des changes, la dépréciation de la monnaie européenne s'est poursuivie vis-à-vis du yen japonais (-7,7%), du dollar des Etats-Unis (-6,1%) et de la livre sterling (-1,6%).*
- *Au niveau de l'UEMOA, l'Indicateur Synthétique de Conjoncture de la Banque Centrale s'est maintenu en hausse, au cours du mois de mai 2012, après celle du mois précédent. Cette situation est impulsée par les évolutions enregistrées dans les secteurs du commerce et des services, ainsi que dans l'industrie, atténuée toutefois par la contre-performance relevée dans le secteur des Bâtiments et Travaux Publics.*
- *L'indice de la production industrielle est ressorti en progression de 3,0%, en glissement annuel, au cours du mois de mai 2012, après celle de 5,9% observée un mois plus tôt.*
- *L'indice du chiffre d'affaires du commerce de détail a progressé, en mai 2012, de 11,2% par rapport à la même période de l'année précédente, contre 21,4% en avril 2012.*
- *Le taux d'inflation, en glissement annuel, est ressorti à 1,8% à fin mai 2012 contre 0,6% à fin avril 2012. Les composantes « Alimentation » et « Transport » ont chacune contribué pour 0,5 point de pourcentage à la hausse des prix à fin mai 2012.*
- *La progression des prix de la composante « Alimentation » reflète le renchérissement des céréales locales (mil, maïs, etc.) dans la plupart des pays, en rapport avec la baisse de la production céréalière de la campagne agricole 2011-2012. L'évolution de la composante « Transport » est liée à la progression des prix des carburants et des services de transport, notamment au Bénin, au Burkina, en Guinée-Bissau, au Mali et au Togo.*
- *Les taux d'inflation les plus élevés sont observés au Mali (8,2%), au Bénin (7,1%) et au Burkina (5,8%). Au Mali, les tensions sur les prix des produits alimentaires sont accentuées par l'impact de la crise socio-politique. Le taux d'inflation élevé au Bénin est dû à la progression des prix des carburants vendus en vrac, avec des effets induits sur les tarifs des services de transport, à la suite des mesures de réduction de la subvention des prix des carburants au Nigeria. La hausse des prix au Burkina résulte des tensions sur les prix des céréales locales et de la hausse des prix des carburants.*

PRINCIPAUX CONSTATS SUR LA CONJONCTURE A FIN MAI 2012 (SUITE)

- *Les taux d'inflation les plus bas sont enregistrés en Côte d'Ivoire (-1,2%) et au Sénégal (0,6%), en rapport avec l'impact des mesures prises par les pouvoirs publics contre la vie chère dans ces deux pays. La baisse des prix en Côte d'Ivoire est, en outre, accentuée par le retour à la normale des prix des produits de première nécessité, qui avaient connu de fortes hausses pendant la crise post-électorale.*
- *Au cours du mois de mai 2012, la BCEAO a poursuivi ses opérations d'appel d'offres d'injection de liquidité. La moyenne des soumissions hebdomadaires, en s'établissant à 438,9 milliards, ressort en hausse de 47,5 milliards par rapport au mois précédent. Le taux moyen pondéré sur le guichet hebdomadaire s'est légèrement replié, passant de 3,34% à 3,32% entre avril 2012 et mai 2012. Sur le guichet mensuel, le montant de 350,0 milliards, mis en adjudication le mois précédent, a été maintenu au cours du mois sous revue. Le taux moyen pondéré est ressorti stable à 3,45% au cours du mois de mai 2012.*
- *L'évolution du marché interbancaire de l'UEMOA a été marquée, en mai 2012, par une augmentation du volume des transactions, conjuguée à une baisse du taux d'intérêt. En effet, le volume moyen hebdomadaire des opérations interbancaires, toutes maturités confondues, s'est établi à 66,6 milliards contre 43,6 milliards en avril 2012 et le taux moyen pondéré des opérations est passé de 4,79% à 4,58% entre avril et mai 2012. Cette évolution reflète la progression enregistrée sur le marché à une semaine. En effet, sur ce compartiment, la moyenne hebdomadaire des transactions a enregistré une hausse de 18,5 milliards, pour se situer à 32,6 milliards en mai 2012. Le taux moyen sur ce marché s'est replié, pour se fixer à 4,25% contre 4,48% le mois précédent.*
- *Les données provisoires issues de l'enquête sur les conditions de banque indiquent une diminution des taux d'intérêt débiteurs en mai 2012. Le taux débiteur moyen, calculé hors personnel des banques et hors charges et taxes, s'est établi à 7,89% en mai 2012 contre 7,96% en avril 2012. Cette baisse des taux a concerné notamment les particuliers, les entreprises privées du secteur productif et les entreprises individuelles. Quant au taux de rémunération des dépôts de la clientèle, il est ressorti à 5,14% en mai 2012, en léger repli de 0,2 point de pourcentage par rapport au mois précédent.*
- *Au cours du mois de mai 2012, l'activité sur la Bourse Régionale des Valeurs Mobilières (BRVM) s'est inscrite en baisse sur l'ensemble de ses compartiments, par rapport à avril 2012. En effet, d'un mois à l'autre, les indices BRVM 10 et BRVM composite ont régressé, respectivement de 8,2% et 6,1% en mai 2012. La capitalisation totale du marché est ressortie à 4.100,4 milliards en mai 2012 contre 4.322,1 milliards un mois auparavant, soit une diminution de 5,1%. Cette évolution est essentiellement induite par un repli de 6,3%, en rythme mensuel, de la capitalisation du marché des actions et une stabilité de celle du marché obligataire.*

I. ENVIRONNEMENT INTERNATIONAL

1.1 – SECTEUR REEL

1.1.1 Inflation dans les principaux pays partenaires

Tableau 1 : Evolution de l'inflation dans les principaux pays partenaires de l'UEMOA

	Evolution moyenne (en %)					Glissement annuel (en %)				
	2007	2008	2009	2010	2011	mai-11	févr-12	mars-12	avril-12	mai-12
Zone euro	2,1	3,3	0,3	1,6	2,7	2,7	2,7	2,7	2,6	2,4
<i>dont France</i>	1,5	2,8	0,1	1,7	2,3	2,2	2,5	2,6	2,4	2,3
Etats-Unis	2,9	3,8	-0,3	1,6	3,2	3,6	2,9	2,7	2,3	1,7
Japon	0,1	1,4	-1,3	-0,7	0,0	0,3	0,3	0,3	0,4	0,5
Ghana	10,7	16,5	19,3	10,8	8,7	8,9	8,6	8,8	9,1	9,3
Nigeria	5,4	11,6	12,5	12,4	10,9	12,4	11,9	12,1	12,9	12,7
<i>pour mémoire : UEMOA</i>	2,4	7,4	0,4	1,4	3,9	4,8	2,8	2,5	0,6	1,8

Sources : Instituts Nationaux de la Statistique, Eurostat, BCEAO.

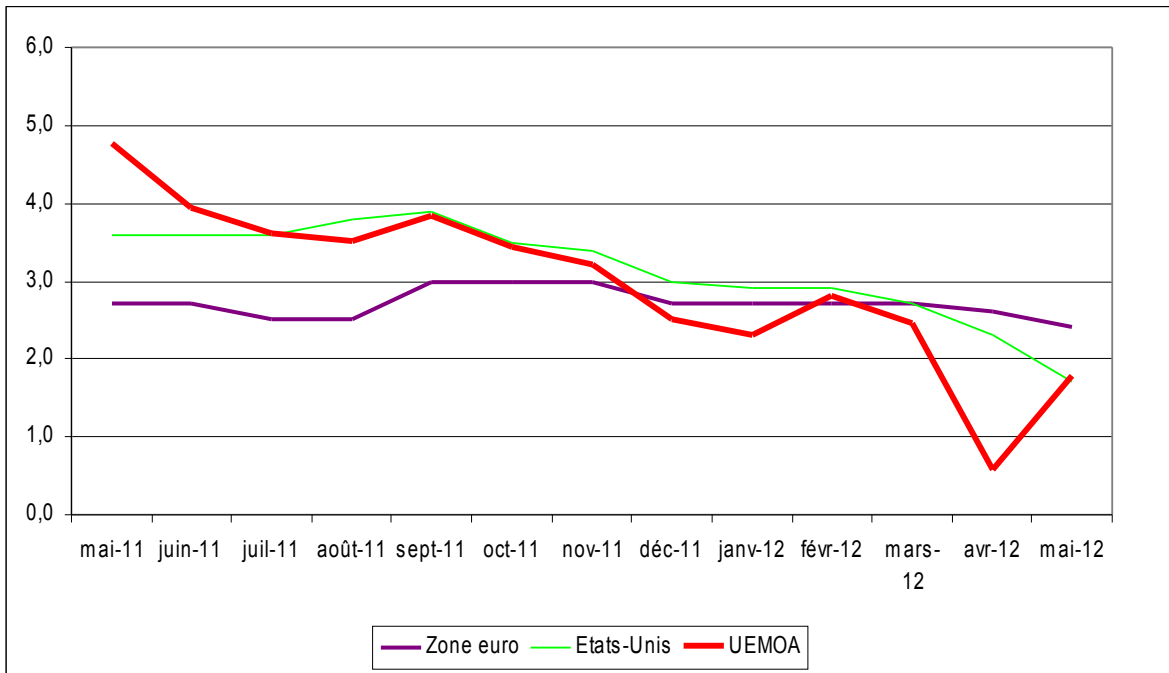
1.1.2 Prix des produits pétroliers

Tableau 2 : Cours du baril de pétrole (moyenne WTI, BRENT, DUBAI) et du taux de change euro/dollar

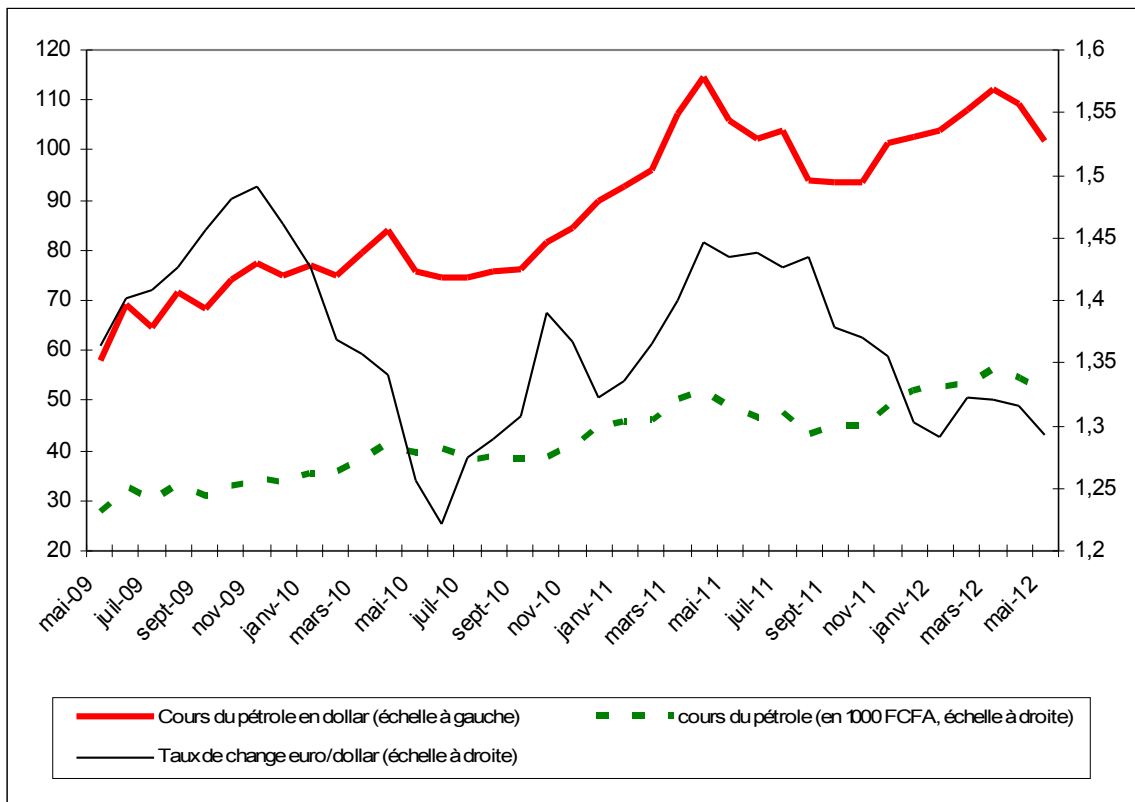
	déc-11	janv-12	févr-12	mars-12	avril-12	mai-12
Cours du pétrole en dollar						
cours	102,6	103,9	107,9	112,2	109,2	99,7
variation mensuelle (en %)	1,3	1,3	3,8	4,1	-2,7	-8,7
Cours du dollar en FCFA						
cours	503,4	508,4	496,2	496,9	498,6	512,2
variation mensuelle (en %)	4,0	1,0	-2,4	0,1	0,3	2,7
Cours du pétrole en FCFA						
cours	51655	52842	53527	55774	54430	51068
variation mensuelle (en %)	5,4	2,3	1,3	4,2	-2,4	-6,2

Sources : Reuters, BCEAO.

Graphique 1 : Evolution comparée de l'inflation en glissement annuel (en %) en zone euro, aux Etats-Unis et dans l'UEMOA



Graphique 2 : Evolution des cours du pétrole brut et du taux de change euro/dollar



1.1.3 Prix des principales matières premières

Tableau 3 : Cours mondiaux des principaux produits alimentaires

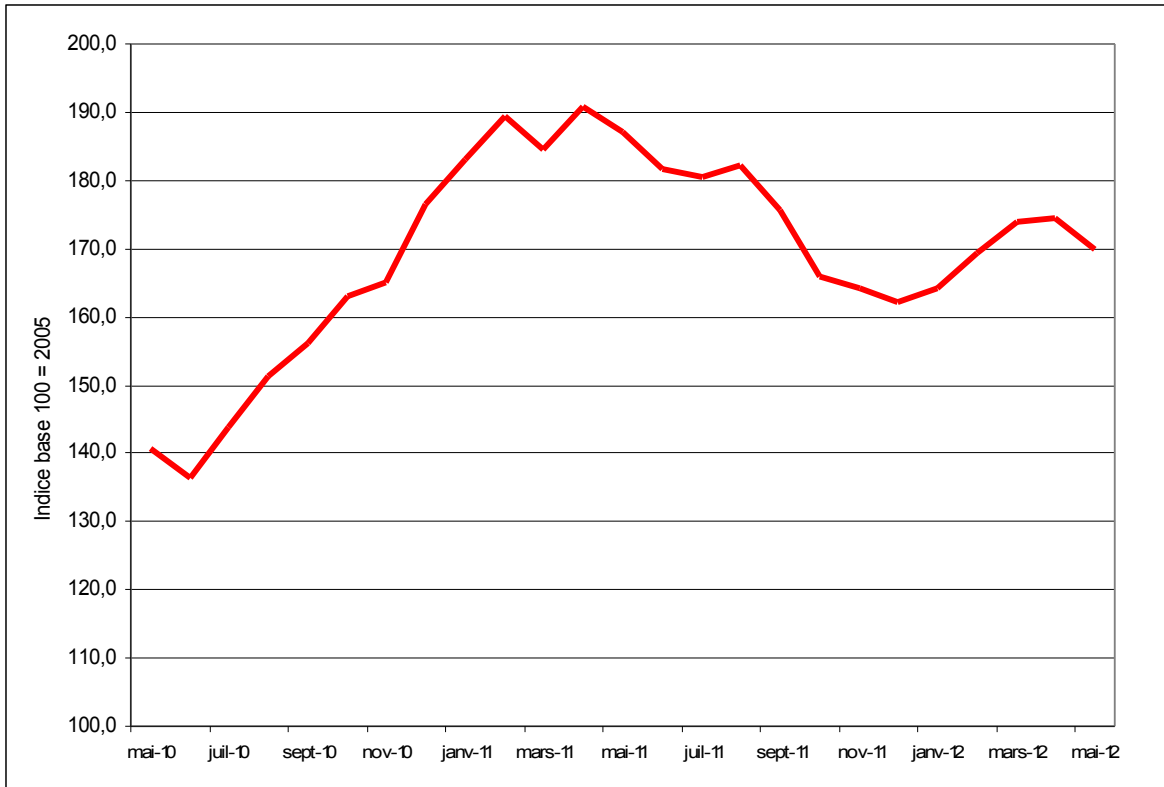
	mai-11	janv- 12	févr 12	mars 12	avril 12	mai 12
Produits alimentaires						
Indice (base 100 =2005)	187,0	163,7	169,2	173,5	174,6	169,9
Variation mensuelle (en %)	-2,0	1,3	3,4	2,5	0,7	-2,7
Cours du riz						
Cours en dollars/tonne	500,6	541,1	547,5	577,1	586,0	611,1
variation mensuelle (en %)	0,0	-6,9	1,2	5,4	1,5	4,3
Cours du lait						
Cours en dollars/tonne	388,3	347,6	364,5	405,2	440,6	459,4
variation mensuelle (en %)	0,0	8,4	4,9	11,2	8,7	4,3
Cours du blé						
Cours en dollars/tonne	355,2	274,9	277,8	283,9	266,3	264,4
variation mensuelle (en %)	5,1	2,2	1,0	2,2	-6,2	-0,7
Cours du sucre						
Cours en US cent/pound	27,8	28,4	27,9	27,9	27,0	25,7
variation mensuelle (en %)	-4,2	-0,9	-1,8	-0,1	-3,1	-4,8

Sources : FMI, BCEAO.

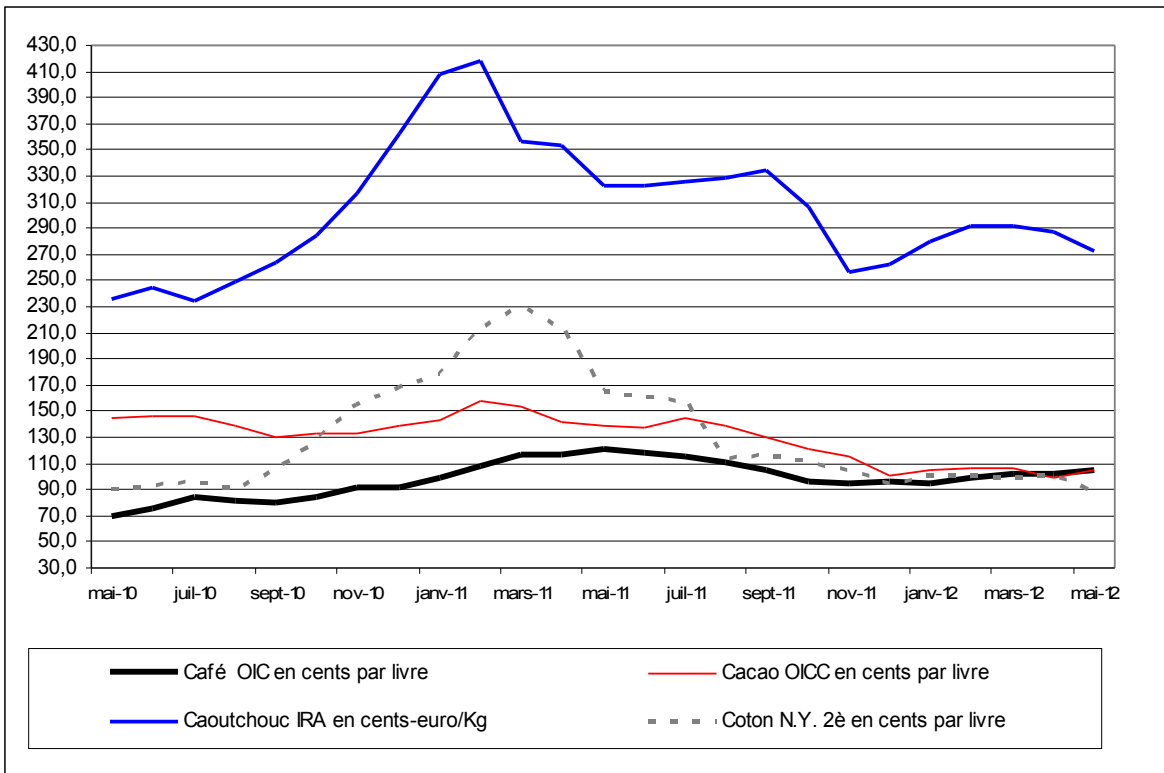
Tableau 4 : Evolution des cours des principaux produits d'exportation de l'UEMOA

	mai-11	janv- 12	févr 12	mars 12	avril- 12	mai- 12
Cours du café Robusta						
cours (OIC en cents par livre)	121,3	94,3	99,7	102,0	102,8	105,0
variation mensuelle (en %)	4,3	-2,1	5,7	2,3	0,8	2,1
Cours du cacao						
cours (OICC en cents par livre)	139,1	104,3	106,9	107,1	99,8	105,0
variation mensuelle (en %)	-1,8	3,9	2,5	0,1	-6,7	5,1
Cours du coton						
cours (N.Y. 2è en cents par livre)	165,7	100,9	100,7	99,5	100,0	88,9
variation mensuelle (en %)	-22,5	6,2	-0,2	-1,2	0,4	-11,0
Cours du caoutchouc						
cours (IRA en cents-euro/Kg)	323,2	279,4	291,5	291,7	287,1	272,5
variation mensuelle (en %)	-8,7	6,4	4,3	0,1	-1,6	-5,1

Graphique 3 : Evolution de l'indice des cours mondiaux des produits alimentaires



Graphique 4 : Evolution des cours des principaux produits d'exportation



1.2 – SECTEUR MONETAIRE ET FINANCIER

Tableau 5 : Taux directeurs des principales Banques Centrales (fin de période)

	oct-11	nov-11	dec-11	jan-12	févr-12	mars-12	avril-12	mai-12
Zone euro (taux de refinancement)	1,50	1,25	1,00	1,00	1,00	1,00	1,00	1,00
Japon (Taux d'intervention)	0,10	0,10	0,10	0,10	0,10	0,10	0,10	0,10
USA (Taux objectif des fed funds)	0,25	0,25	0,25	0,25	0,25	0,25	0,25	0,25
Royaume-Uni (Bank Rate)	0,50	0,50	0,50	0,5	0,5	0,5	0,5	0,5

Sources : BCEAO, Banques Centrales

Tableau 6 : Taux de change des principales devises (cours de fin de période)

	Cours au 31 mai 2012	Cours au 30 avril 2012	Cours au 31 mai 2011	Variation mensuelle	Glissement annuel	Variation sur 2012 *	Variation au 31 déc 2011	Variation au 31 déc 2010
Euro en dollars US	1,2403	1,3214	1,4385	-6,1	-13,8	-4,1	-3,2	-6,7
Euro en Livre Sterling	0,7999	0,8129	0,8720	-1,6	-8,3	-4,2	-3,0	-3,1
Euro en Yen japonais	97,66	105,85	117,22	-7,7	-16,7	-2,5	-7,8	-18,4

Source : BCEAO, Banque de France

(*) Cours 31/05/2012 comparé au 31/12/2011

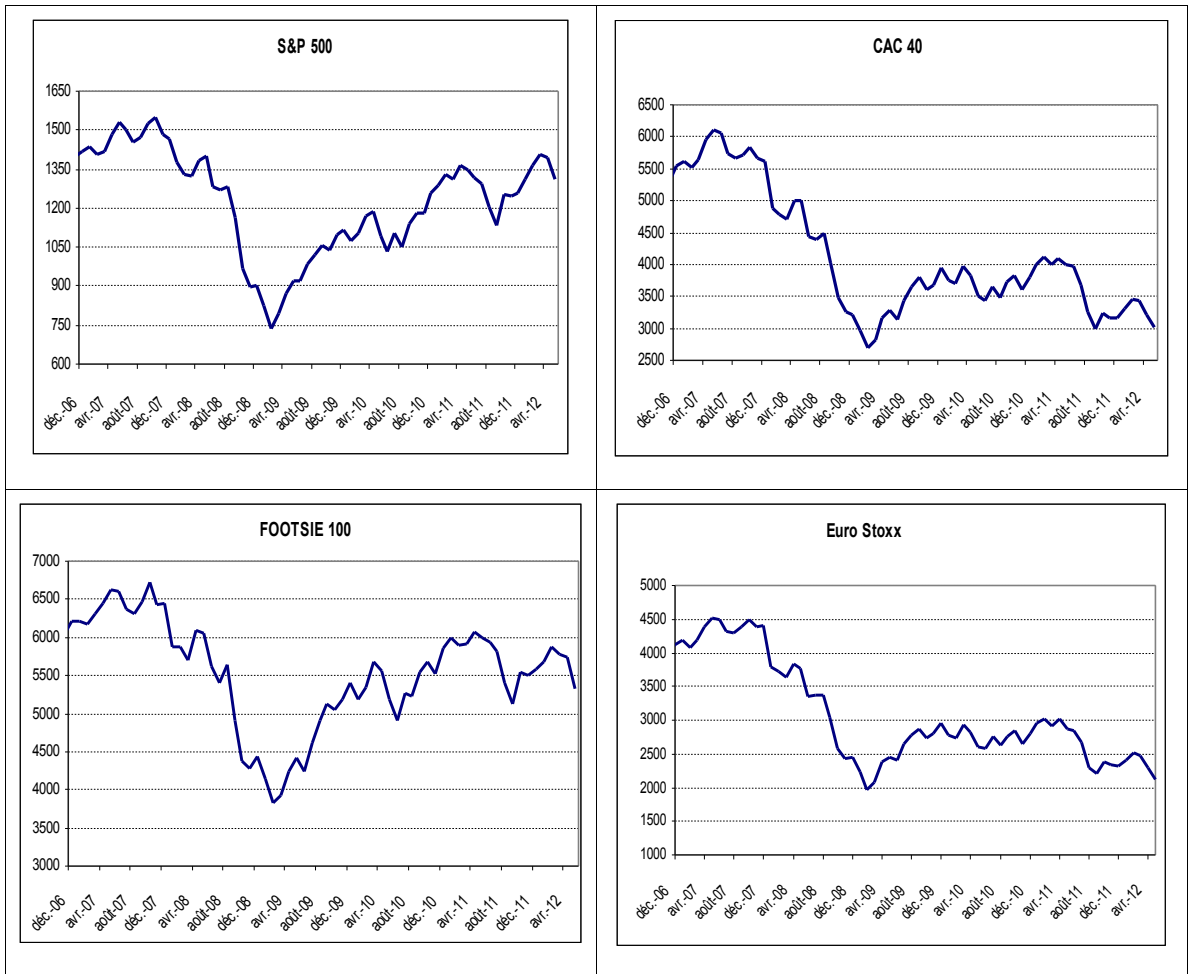
Tableau 7 : Principaux indicateurs sur les marchés financiers internationaux

	Cours au 31 mai 2012	Cours au 30 avril 2012	Cours au 31 mai 2011	Variation mensuelle	Glissement annuel	Variation sur 2012 *	Variation	
							Au 31 déc 2011	Au 31 déc 2010
S&P 500	1 310,3	1 394,9	1 345,2	-6,1	-2,6	4,2	0,0	12,8
Dow Jones Industrial	12 393,5	13 213,6	12 569,8	-6,2	-1,4	1,4	5,5	11,0
CAC 40	3 017,1	3 212,8	4 006,9	-6,1	-24,7	-4,5	-17,0	-3,3
DAX	6 264,4	6 761,2	7 293,5	-7,3	-14,1	6,2	-14,7	16,1
EuroStoxx 50	2 118,9	2 306,4	2 861,9	-8,1	-26,0	-8,5	-17,1	-5,8
FOOTSIE 100	5 320,9	5 737,8	5 990,0	-7,3	-11,2	-4,5	-5,0	8,3
NIKKEI 225	8 542,7	9 520,9	9 693,7	-10,3	-11,9	1,0	-17,3	-3,0
Nasdaq composite	2 827,3	3 046,4	2 835,3	-7,2	-0,3	8,5	-3,5	19,0

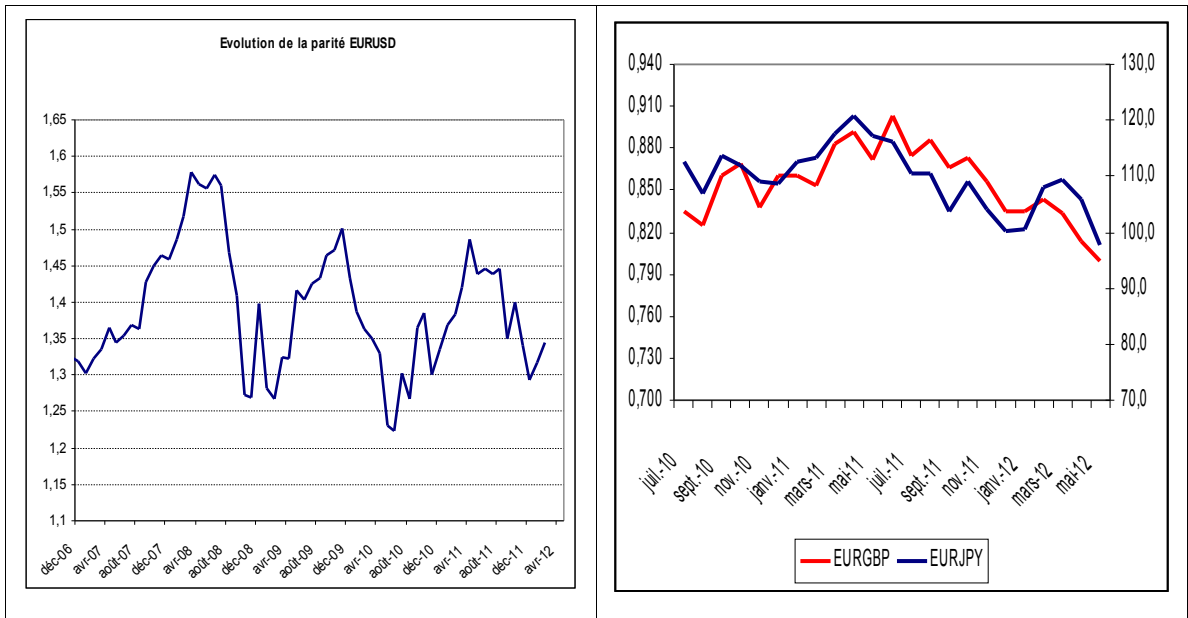
Source : BCEAO

(*) Cours 31/05/2012 comparé au 31/12/2011

Graphique 5 : Indice de quelques places boursières



Graphique 6 : Evolution des taux de change du dollar, de l'euro et du yen



II. CONJONCTURE INTERNE

2.1 – SECTEUR REEL

2.1.1 Activité économique

Tableau 8 : Evolution des indicateurs sectoriels¹ de l'activité économique dans l'UEMOA

	Evolution moyenne (en %)			Glissement annuel (en %)				
	2010	2011	2012 ²	déc-11	févr-12	mars-12	avril-12	mai-12*
Production Industrielle	-0,7	1,8	2,5	-6	2,3	4,8	5,9	3,0
Bâtiments et Travaux Publics	-5,8	-17,4	-12,6	-17,4	-13,5	-10,8	-10,9	-9,4
Activité Commerciale	7,6	7,4	19,1	16,8	25,6	24,1	21,4	11,2
Services Marchands	17,5	5,2	11,3	2,8	10,6	9,6	10,2	10,3
Indicateur Synthétique de la Conjoncture	5,7	-3,3	0,7	-5	0,3	1,8	2,2	2,1

Source : BCEAO

* Données estimées.

1 Pour la production industrielle et l'activité commerciale, il s'agit respectivement de l'Indice de la Production Industrielle (IPI) et de l'Indice du Chiffre d'Affaires (ICA). Pour le secteur des Bâtiments et Travaux Publics et celui des services marchands, il s'agit des soldes d'opinion d'un échantillon de chefs d'entreprises.

2 Pour l'année 2012, il s'agit de la moyenne sur les mois déjà écoulés.

Tableau 9 : Evolution de l'Indicateur Synthétique de la Conjoncture (ISC) des pays de l'UEMOA**

	Evolution moyenne (en %)			Glissement annuel (en %)				
	2010	2011	2012 ²	déc-11	févr-12	mars-12	avril-12	mai-12*
Bénin	1,5	2,4	2,1	3,5	1,9	2,0	2,6	1,5
Burkina	11,1	16,1	12	10,1	11,5	10,1	13,8	13,9
Côte d'Ivoire	4,6	-22,3	-9,3	-23,4	-11,3	-7,4	-3,6	-3,3
Guinée-Bissau	6,6	13,3	8,6	25	26,1	21,6	15,2	9,1
Mali	-5,8	-6,0	-5,5	-6,3	-4,7	-5,5	-5,4	-6,8
Niger	19,7	8,0	6,6	2,4	6,5	6,4	8,1	8,5
Sénégal	10,8	20,2	15,7	18,3	17,3	18,1	14,8	11,5
Togo	-6,9	2,4	1,2	3,5	6,0	4,0	-0,1	-1,2

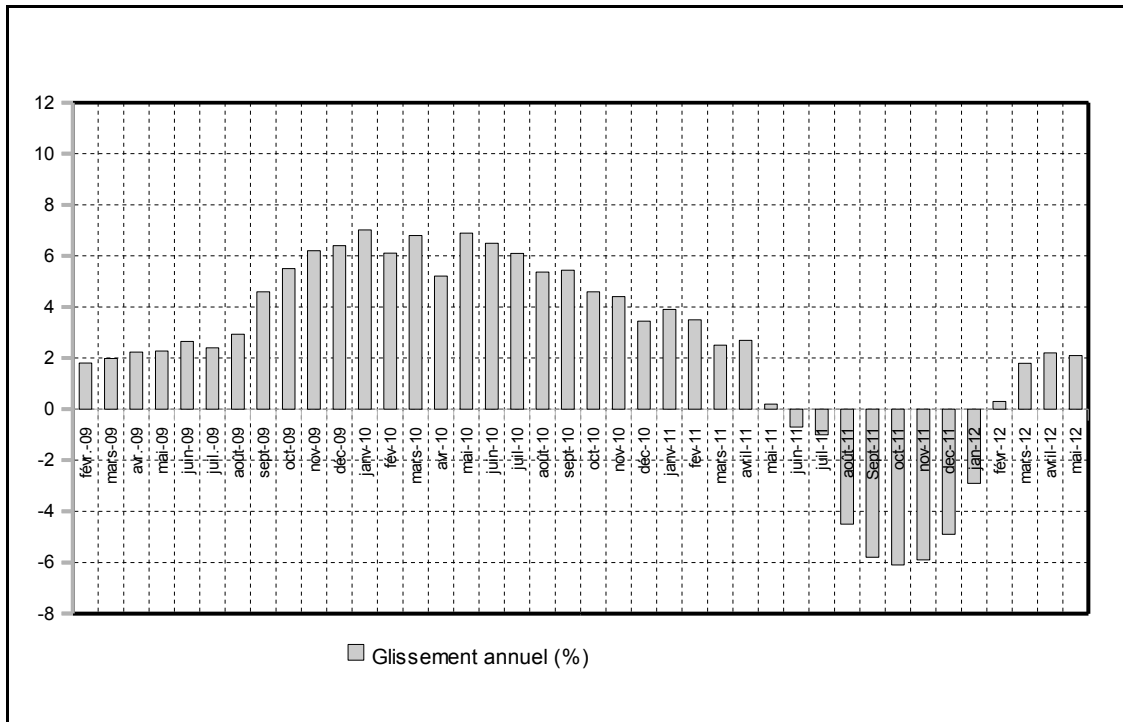
Source : BCEAO

* Données estimées.

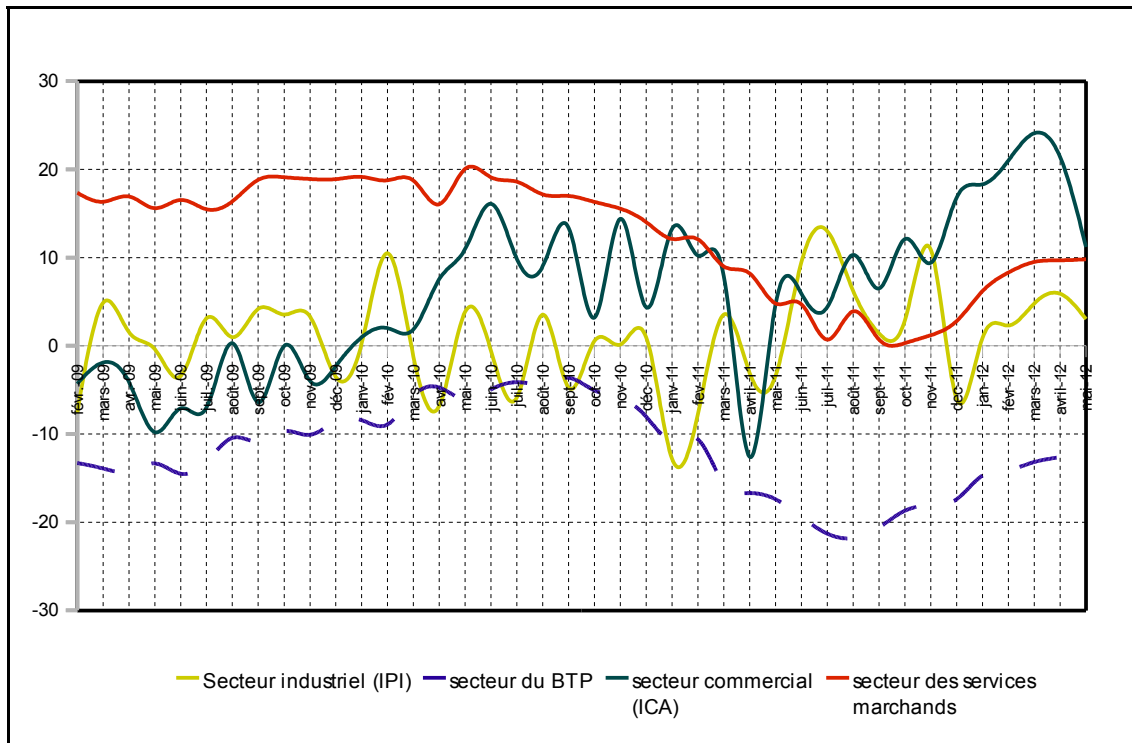
** Cet indicateur résulte d'une synthèse algébrique des indicateurs sectoriels de l'activité économique déterminés à partir des soldes d'opinion des chefs d'entreprises.

2 Pour l'année 2012, il s'agit de la moyenne sur les mois déjà écoulés.

Graphique 7 : Evolution de l'Indicateur Synthétique de Conjoncture (ISC) de l'UEMOA



Graphique 8 : Evolution des indices sectoriels de l'activité économique dans l'UEMOA (en glissement annuel)



2.1.2 Inflation dans l'UEMOA

Tableau 10 : Evolution de l'inflation dans les pays membres de l'UEMOA

	Evolution moyenne (en %)					Glissement annuel (en %)				
	2007	2008	2009	2010	2011	Mai 11	févr- 12	mars 12	avril 12	mai 12
Bénin	1,3	7,9	0,4	2,1	2,7	2,4	6,3	7,4	6,4	7,1
Burkina	-0,3	10,7	0,9	-0,6	2,8	1,7	4,0	4,4	5,1	5,8
Côte d'Ivoire	1,9	6,3	0,5	1,7	4,9	6,5	2,0	0,6	-3,9	-1,2
Guinée-Bissau	4,6	10,4	-2,8	2,2	5,1	7,0	3,1	2,2	1,9	1,7
Mali	1,4	9,2	2,4	1,2	3,0	2,3	6,1	6,6	7,2	8,2
Niger	0,1	11,3	0,5	0,9	2,9	1,7	-0,4	0,1	0,9	2,4
Sénégal	5,9	5,8	-2,2	1,2	3,4	5,0	2,1	2,7	2,1	0,6
Togo	0,9	8,7	3,7	1,5	3,6	5,5	2,9	2,1	2,0	3,3
UEMOA	2,4	7,4	0,4	1,4	3,9	4,8	2,8	2,5	0,6	1,8

Sources : INS, BCEAO.

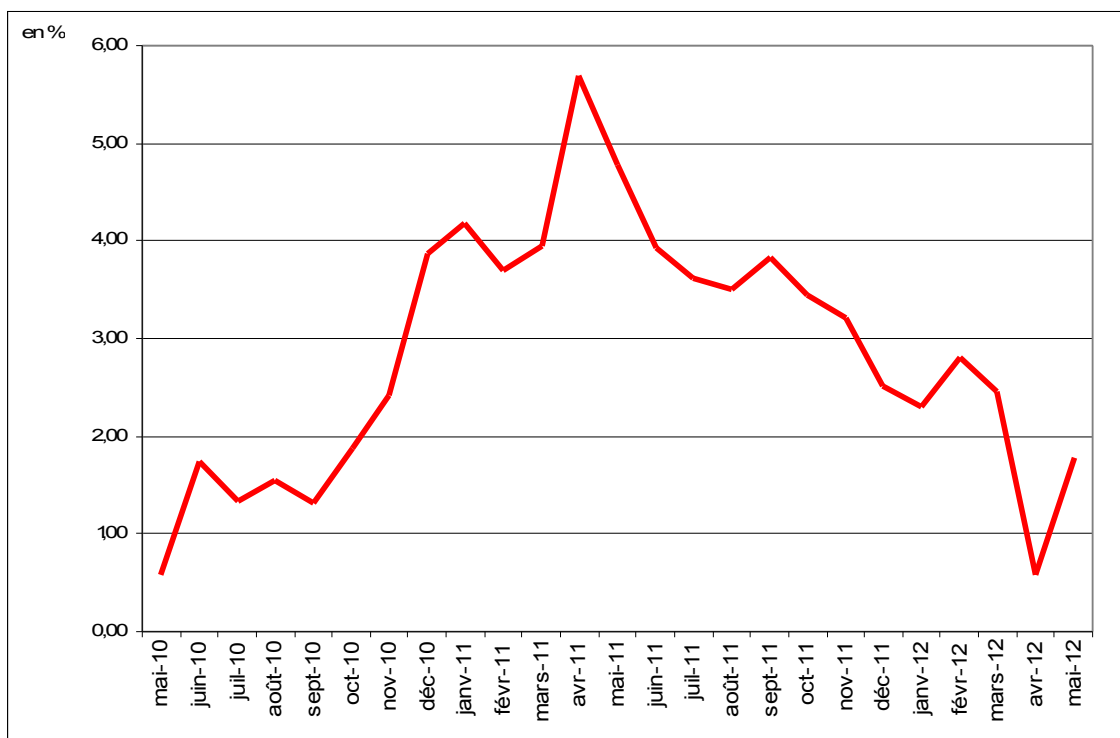
N.B : Estimations pour les mois de février à mai 2012 au Burkina et en avril et mai 2012 en Guinée-Bissau

Tableau 11 : Contributions à l'inflation en glissement annuel dans l'UEMOA (en point de %)

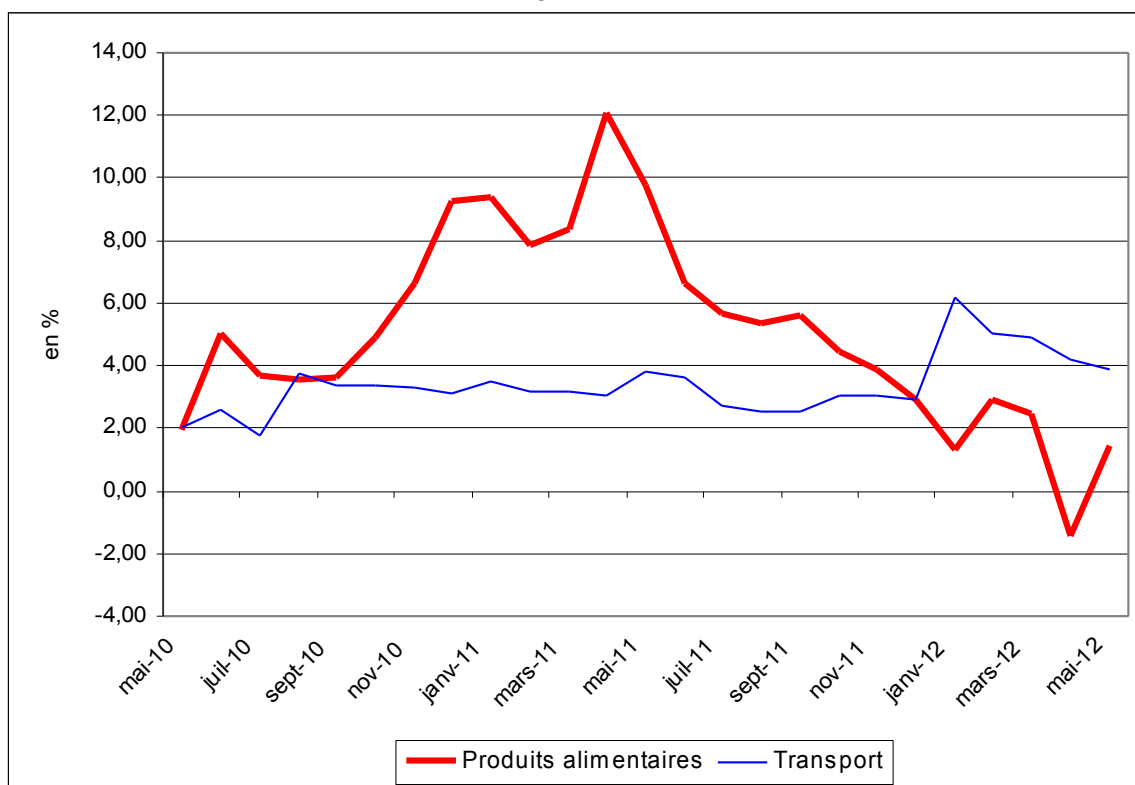
Fonctions	mai- 11	janv- 12	févr- 12	avril- 12	mai 12
Produits alimentaires et boissons non alcoolisées	3,1	0,4	1,0	-0,5	0,5
Boissons alcoolisées, Tabac et stupéfiants	0,0	0,0	0,0	0,0	0,0
Habillement	0,2	0,2	0,1	0,2	0,1
Logement	0,4	0,3	0,4	0,0	0,2
Ameublement	0,1	0,2	0,2	0,1	0,1
Santé	0,0	0,0	0,0	0,0	0,0
Transport	0,5	0,7	0,6	0,5	0,5
Communication	-0,2	-0,2	-0,2	-0,1	-0,2
Loisirs et culture	0,0	0,0	0,0	0,1	0,0
Enseignement	0,1	0,0	0,0	0,0	0,0
Restaurants et Hôtels	0,5	0,5	0,5	0,2	0,4
Autres biens	0,1	0,2	0,2	0,1	0,2
Ensemble	4,8	2,3	2,8	0,6	1,8

Sources : INS, BCEAO.

Graphique 9 : Evolution du taux d'inflation en glissement annuel dans l'UEMOA



Graphique 10 : Evolution en glissement annuel des prix des rubriques « Alimentation » et « Transport »



2.2.1 Situation monétaire globale

Tableau 12 : Evolution de la masse monétaire dans l'UMOA

	Stock (en milliards)			Variation mensuelle (%)		Glissement annuel (%)	
	mars 11	février 12	mars 12	février 12	mars 12	février 12	mars 12
Masse monétaire	12 374,4	13 618,8	13 592,4	0,9	-0,2	11,6	9,8
Disponibilité monétaire	8 090,9	8 999,8	8 937,3	1,0	-0,7	12,9	10,5
Circulation fiduciaire	3 447,0	3 601,3	3 546,1	1,4	-1,5	4,3	2,9
Dépôts en CCP	30,1	39,6	33,4	14,0	-15,7	38,9	11,0
Dépôt en CNE	73,7	79,4	79,4	0,0	0,0	9,4	7,7
Dépôts à vue en banque	4 540,1	5 279,5	5 278,5	0,7	0,0	19,6	16,3
SODE-EPIC	512,9	685,9	725,9	-1,7	5,8	39,7	41,5
Particuliers et entreprises privées	4 027,2	4 593,6	4 552,6	1,1	-0,9	17,1	13,0
Dépôts à terme en banque	4 283,5	4 619,0	4 655,1	0,7	0,8	9,2	8,7
SODE-EPIC	308,6	334,3	347,1	0,6	3,8	8,8	12,5
Particuliers et entreprises privées	3 974,9	4 284,7	4 308,0	0,7	0,5	9,2	8,4
dont comptes à régime spécial	1 847,9	1 985,9	1 990,4	0,5	0,2	8,2	7,7
Autres postes nets	2 065,1	2 341,2	2 440,1	-1,4	4,2	10,4	18,2

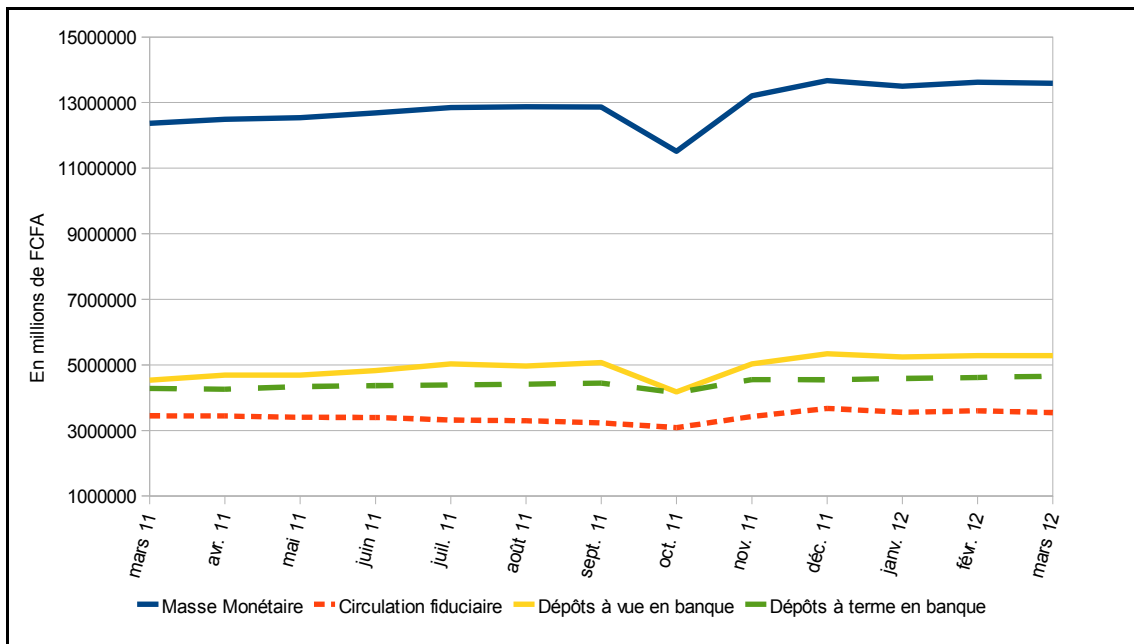
Source : BCEAO.

Tableau 13 : Evolution des contreparties de la masse monétaire dans l'UMOA

	Stock (en milliards)			Variation mensuelle (%)		Glissement annuel (%)	
	mars 11	février 12	mars 12	février 12	mars 12	février 12	mars 12
Avoirs Extérieurs Nets	5 372,9	5 806,3	5 739,4	0,3	-1,2	6,4	6,8
Banque Centrale	5 417,7	5 791,6	5 711,5	-1,4	-1,4	5,1	5,4
Banques	-44,8	14,7	27,9	-117,1	90,1	-127,0	-162,3
Crédit intérieur	9 066,6	10 153,8	10 293,2	0,7	1,4	14,6	13,5
Position Nette du Gouvernement	2 289,0	2 425,3	2 528,5	2,8	4,3	10,0	10,5
Crédit à l'économie	6 777,7	7 728,5	7 764,7	0,1	0,5	16,1	14,6
Court terme	3 964,5	4 550,9	4 554,0	-0,5	0,1	18,4	14,9
dont crédit de campagne	192,6	225,5	194,2	6,6	-13,9	13,7	0,8
Moyen et long terme	2 813,2	3 177,7	3 210,7	0,8	1,0	12,9	14,1
PM : Refinancement BCEAO	420,1	846,4	806,9	11,2	-4,7	155,6	92,1
Actif	14 439,5	15 960,1	16 032,5	0,6	0,5	11,5	11,0

Source : BCEAO.

Graphique 11 : Evolution de la masse monétaire dans l'UMOA



Graphique 12 : Evolution des contreparties de la masse monétaire dans l'UMOA

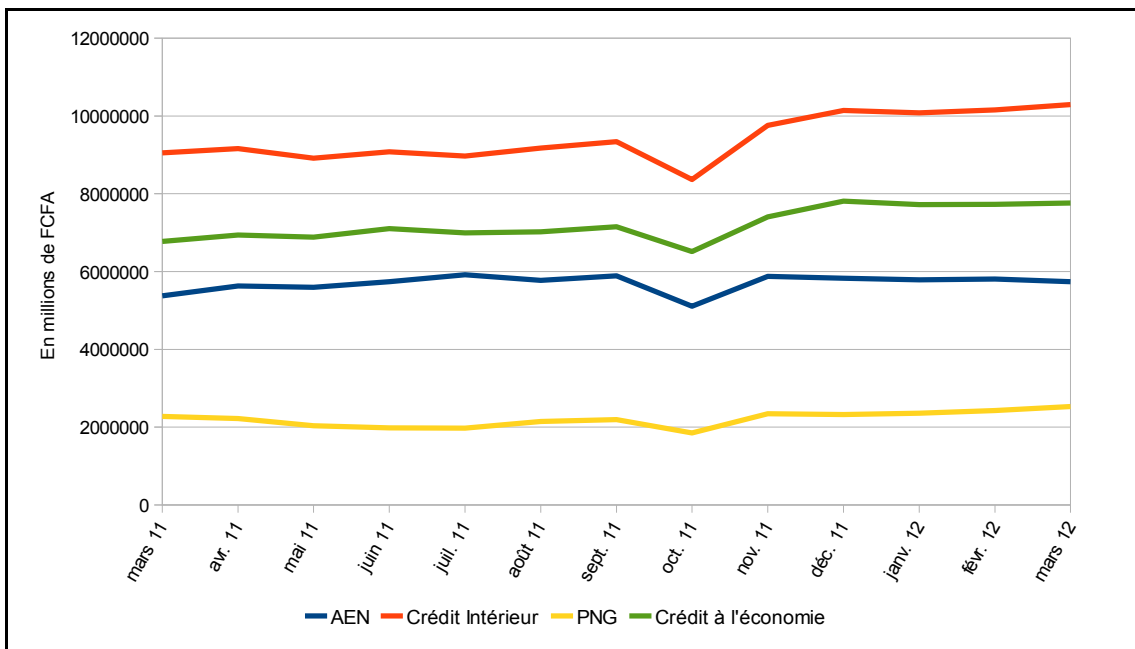
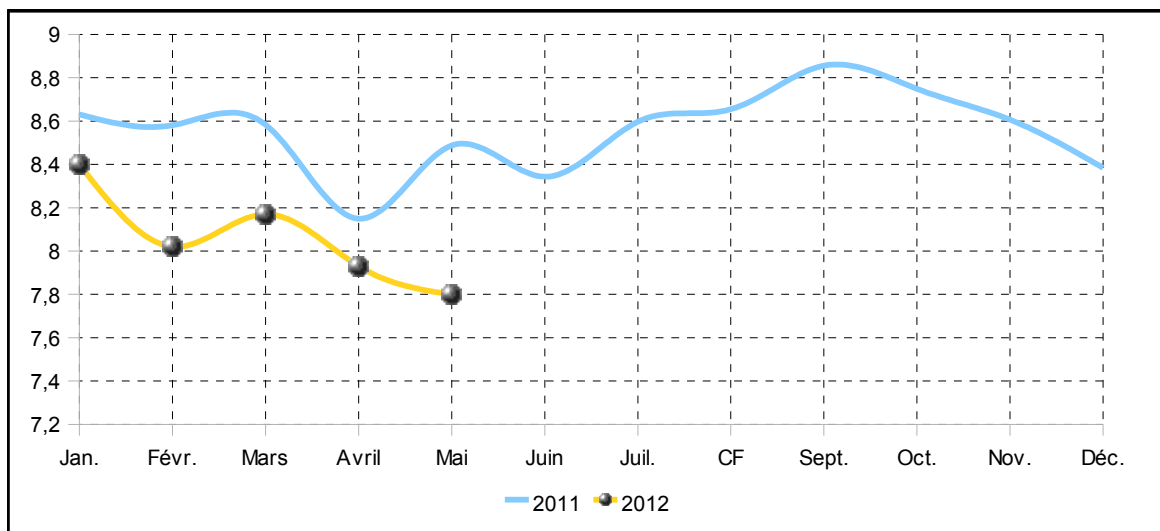


Tableau 14 : Conditions de banques

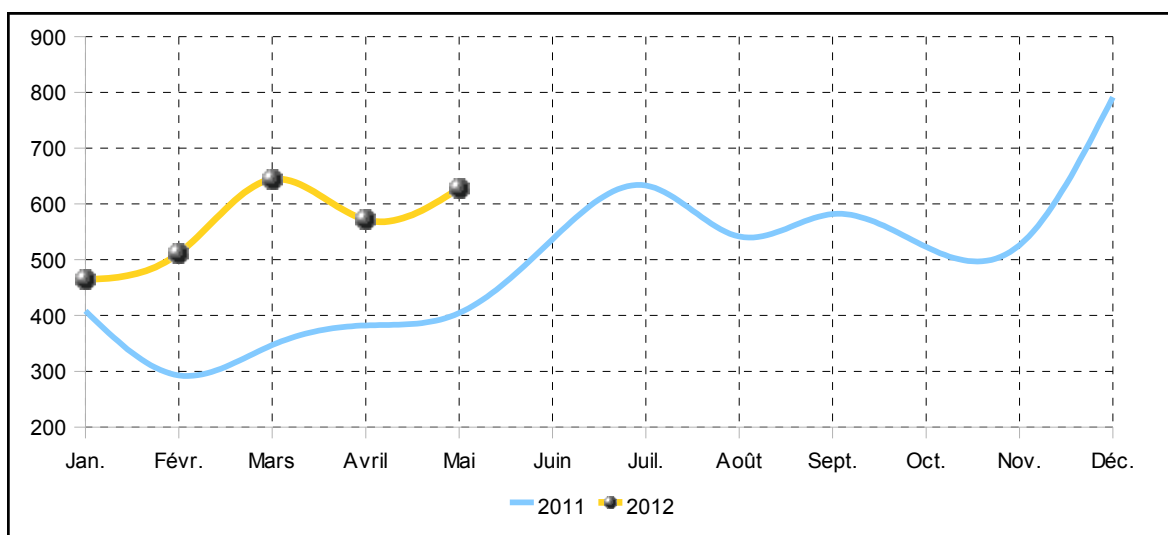
	Moy.09	Moy.10	Moy.11	02/12	03/12	04/12	05/12*	Moy.12
Crédits bancaires mis en place								
- Volume (en milliards de FCFA)	421,9	472,4	499,7	511,9	644,2	571,6	628,0	564,0
Court terme (moins d'un an)	317,3	350,6	350,6	394,6	469,8	419,2	446,2	411,7
Moyen et long terme	104,7	121,8	149,1	117,3	174,4	152,3	181,8	152,3
Secteur public	34,3	28,8	27,7	37,2	59,5	55,0	37,9	43,9
Secteur privé	387,6	443,6	472,0	474,7	584,7	516,6	590,1	520,0
(A) - Taux d'intérêt moyen (%)	8,58	8,39	8,52	8,02	8,17	7,93	7,80	8,06
(Hors personnel de banque)	8,61	8,42	8,55	8,07	8,21	7,96	7,90	8,11
Court terme (moins d'un an)	8,05	7,83	7,81	7,82	8,00	8,01	7,99	7,94
Secteur privé	8,65	8,45	8,45	8,45	8,54	8,52	8,61	8,52
- Durée moyenne des crédits (mois)	17,3	18,1	19,5	17,5	19,7	19,3	21,8	19,9
Nouveaux dépôts bancaires								
- Volume (en milliards de FCFA)	313,3	363,2	383,4	520,5	465,8	360,3	364,1	450,3
Court terme (moins d'un an)	222,8	276,2	282,2	424,3	381,3	284,0	285,4	362,6
Moyen et long terme	90,4	87,0	101,1	96,2	84,4	76,4	78,8	87,7
Secteur public	75,1	74,8	76,8	80,3	114,4	64,2	67,4	87,1
Secteur privé	238,2	288,4	306,5	440,2	351,3	296,2	296,7	363,2
(B) - Taux d'intérêt moyen (%)	4,98	5,11	5,25	5,01	5,21	5,16	5,14	5,09
Court terme (moins d'un an)	4,95	5,04	5,09	4,89	5,11	5,14	5,16	5,03
Secteur privé	5,08	5,09	5,24	4,97	5,25	5,23	5,17	5,10
- Durée moyenne des dépôts (mois)	25,2	19,4	19,2	13,9	12,1	14,6	14,8	13,8
(A-B) Marge moyenne d'intérêt (%)	3,60	3,27	3,27	3,01	2,97	2,77	2,66	2,97

* Données provisoires pour mai 2012

Graphique 13 : Taux débiteurs moyens des banques dans l'UEMOA (en pourcentage)



Graphique 14 : Cumuls mensuels des crédits mis en place (en milliards)



Graphique 15 : Taux créditeurs moyens des banques dans l'UEMOA (en pourcentage)

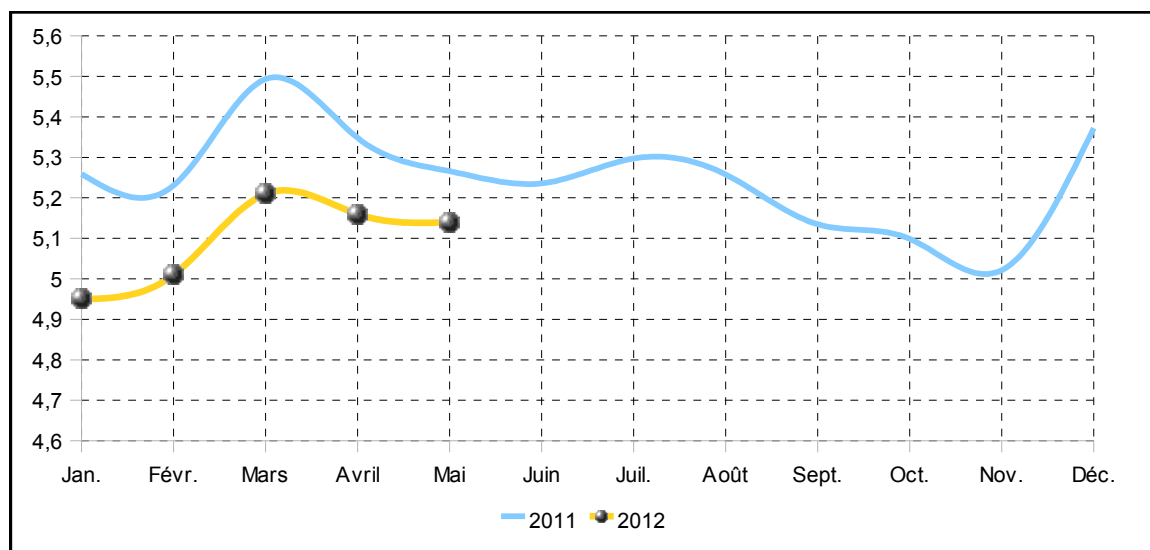


Tableau 15 : Taux débiteurs moyens en fonction du débiteur en janvier et février 2012

	Etat et organismes assimilés		Particuliers		Sociétés d'Etat et EPIC		Entreprises privées du secteur productif		Entreprises individuelles		Autres débiteurs		Ensemble	
	Avr. 12	Mai 12	Avr. 12	Mai 12	Avr. 12	Mai 12	Avr. 12	Mai 12	Avr. 12	Mai 12	Avr. 12	Mai 12	Avr. 12	Mai 12
Bénin	-	-	11,14	11,14	-	8,00	11,05	10,57	13,28	13,07	6,46	5,79	11,17	10,21
Burkina	6,71	6,71	10,13	10,13	6,00	6,00	9,75	9,75	11,04	11,04	6,82	6,82	9,78	9,78
CI	7,02	8,01	12,47	11,18	6,00	6,28	8,41	8,13	6,54	6,28	7,11	5,13	7,86	7,61
GB	-	-	11,07	11,98	-	-	6,81	12,46	-	11,91	4,79	0,72	7,60	12,01
Mali	-	-	10,77	10,77	-	-	8,73	8,73	10,06	10,06	6,07	6,07	8,89	8,89
Niger	13,00	12,84	11,34	12,13	-	10,26	13,05	7,99	11,49	12,48	9,10	9,69	11,70	9,73
Sénégal	10,77	10,77	9,18	9,18	3,71	3,71	4,88	4,88	9,33	9,33	4,99	4,99	5,38	5,38
Togo	-	9,50	10,98	10,83	8,18	-	9,05	9,79	11,13	10,09	4,48	7,41	9,69	10,07

Source : BCEAO.

Tableau 16 : Taux débiteurs moyens en fonction de l'objet du crédit en janvier et février 2012

	Habitation		Exportation		Equipement		Consommation		Trésorerie		Autres objets		Ensemble	
	Avr. 12	Mai 12	Avr. 12	Mai 12	Avr. 12	Mai 12	Avr. 12	Mai 12	Avr. 12	Mai 12	Avr. 12	Mai 12	Avr. 12	Mai 12
Bénin	8,44	11,80	13,00	11,25	11,48	11,40	10,28	10,40	11,84	11,68	10,94	11,12	11,17	10,21
Burkina	7,94	7,94	-	-	9,69	9,69	10,11	10,11	9,19	9,19	10,36	10,36	9,78	9,78
CI	12,40	8,27	12,00	9,50	9,07	9,28	12,22	9,37	7,29	6,78	9,07	8,92	7,86	7,61
GB	3,74	11,30	12,00	12,00	13,91	-	10,93	11,39	6,79	12,67	-	12,00	7,60	12,01
Mali	6,91	6,91	-	-	9,87	9,87	9,49	9,49	8,78	8,78	12,95	12,95	8,89	8,89
Niger	11,79	8,95	-	-	11,81	11,21	11,09	12,26	11,88	9,27	12,93	9,74	11,70	9,73
Sénégal	6,27	6,27	-	-	7,54	7,54	8,01	8,01	4,55	4,55	9,70	9,70	5,38	5,38
Togo	8,95	9,10	10,26	-	10,34	10,33	11,05	10,68	9,34	10,02	9,12	9,23	9,69	10,07

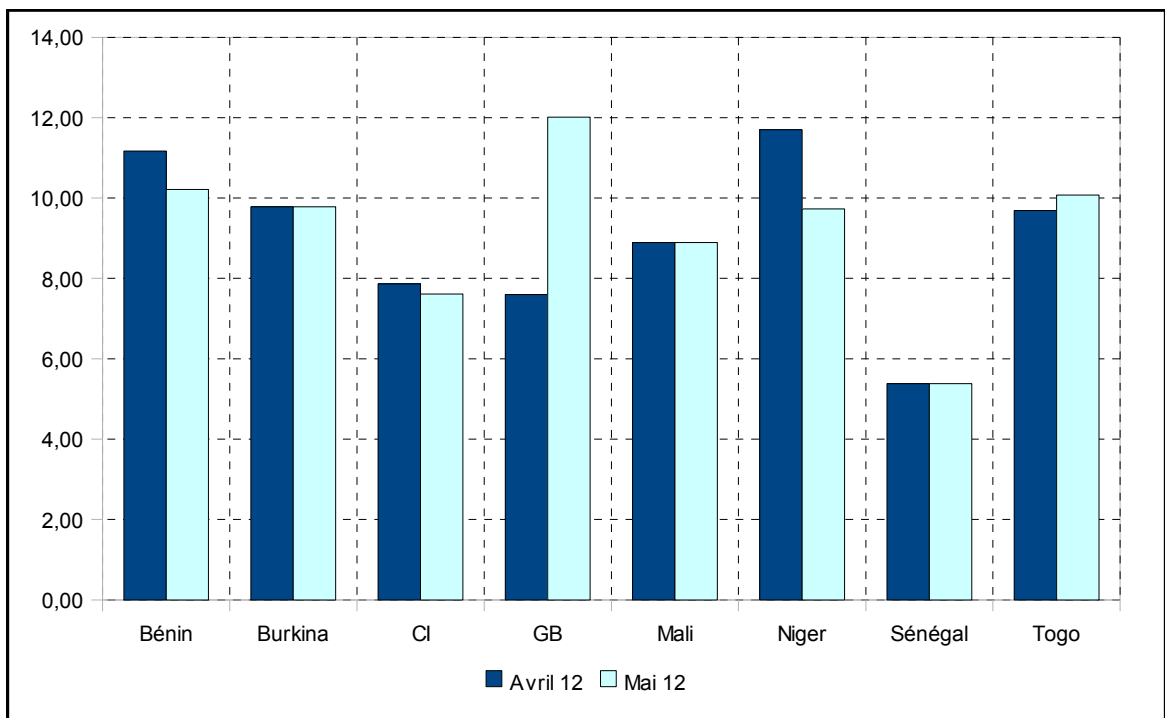
Source : BCEAO.

Tableau 17 : Taux créditeurs moyens par déposants en janvier et février 2012

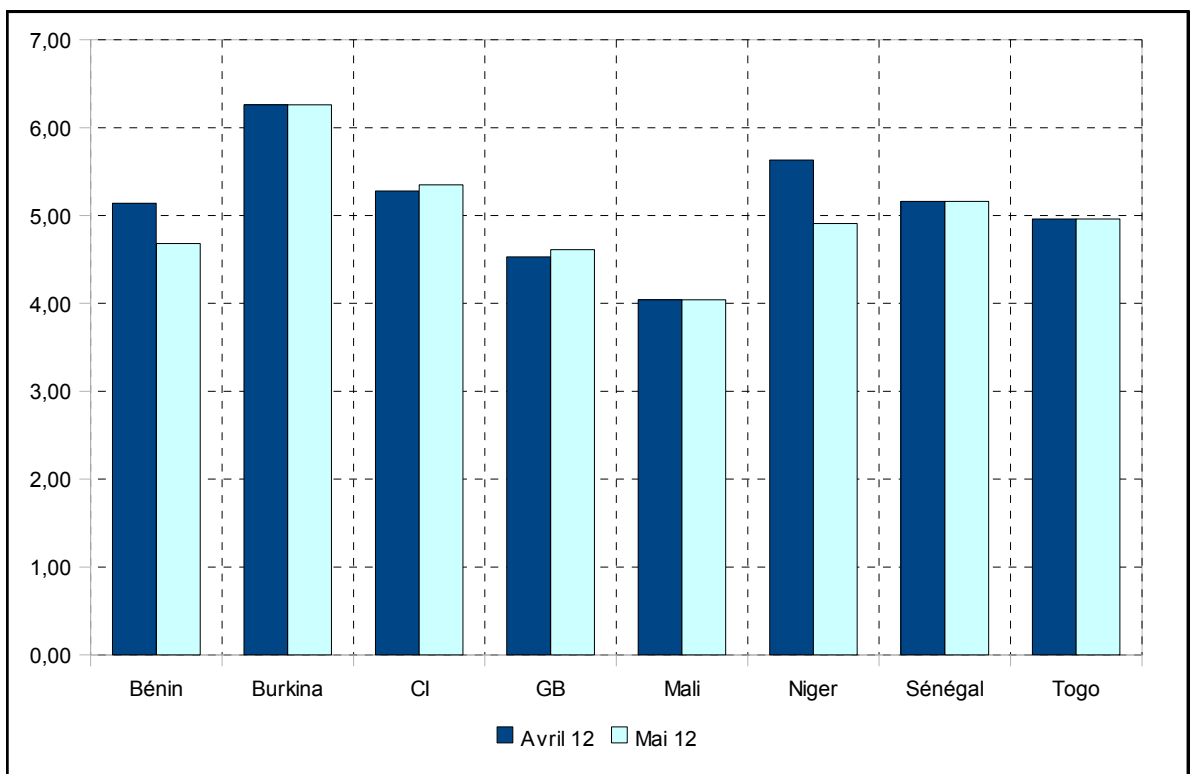
	Etat et organismes assimilés		Particuliers		Sociétés d'Etat et EPIC		Entreprises privées du secteur productif		Entreprises individuelles		Autres déposants		Ensemble	
	Avr. 12	Mai 12	Avr. 12	Mai 12	Avr. 12	Mai 12	Avr. 12	Mai 12	Avr. 12	Mai 12	Avr. 12	Mai 12	Avr. 12	Mai 12
Bénin	4,42	4,69	4,01	4,40	5,87	5,65	4,71	4,26	4,33	3,88	6,40	5,41	5,14	4,68
Burkina					6,46	6,46	6,45	6,45	4,97	4,97	5,69	5,69	6,26	6,26
CI	4,50	5,48	5,50	5,77	4,47	4,79	5,64	5,23	5,29	5,58	5,56	5,55	5,28	5,35
GB							3,89	3,99			4,70	4,67	4,53	4,61
Mali	4,00	4,00	4,02	4,02	4,52	4,52	3,39	3,39	4,50	4,50	4,94	4,94	4,04	4,04
Niger	5,25	4,75	5,08	4,11	4,00	4,49	5,59				5,78	5,34	5,63	4,91
Sénégal	4,40	4,40	4,54	4,54	4,89	4,89	5,53	5,53	3,79	3,79	5,48	5,48	5,16	5,16
Togo	4,68	4,69	4,52	4,46	4,77	4,37	5,05	1,19	5,29	5,63	5,14	5,29	4,96	1,89

Source : BCEAO.

Graphique 16 : Taux d'intérêt débiteurs moyens par pays (en pourcentage)



Graphique 17 : Taux d'intérêt créditeurs moyens par pays (en pourcentage)



2.2.3 Marché monétaire

Tableau 18 : Evolution des taux du marché monétaire (moyennes mensuelles)

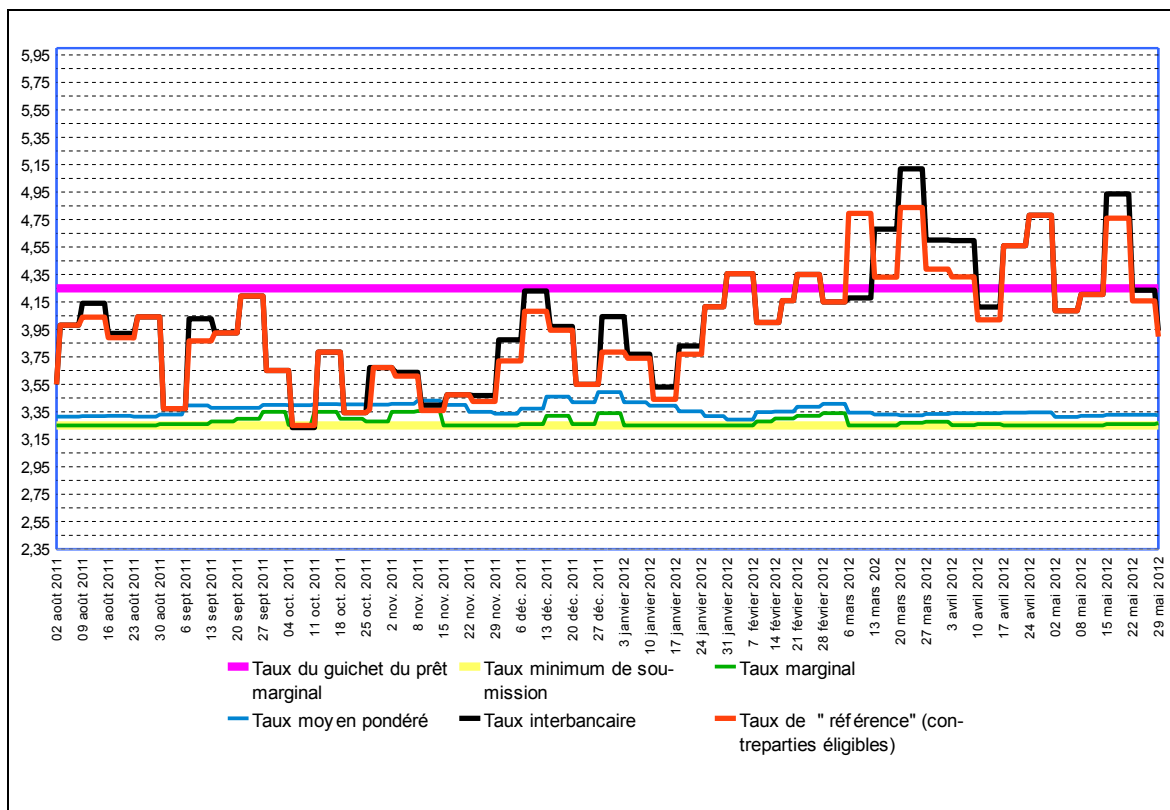
	déc. 11	janv. 12	févr. 12	mars 12	avr. 12	mai 12
Guichet du prêt marginal UMOA	4,25	4,25	4,25	4,25	4,25	4,00
Injection de liquidités à une semaine (taux marg.)	3,29	3,25	3,25	3,25	3,25	3,00
Taux interbancaire à 1 jour UMOA	3,77	4,21	4,85	4,03	4,27	3,81
Taux interbancaire à 1 semaine UMOA	3,88	3,84	4,26	4,67	4,48	4,25
Taux interbancaire à 1 mois UMOA	5,56	4,98	4,66	4,66	5,09	4,88
Taux d'usure UMOA	18,00	18,00	18,00	18,00	18,00	18,00

Tableau 19 : Evolution des volumes des transactions sur le marché monétaire

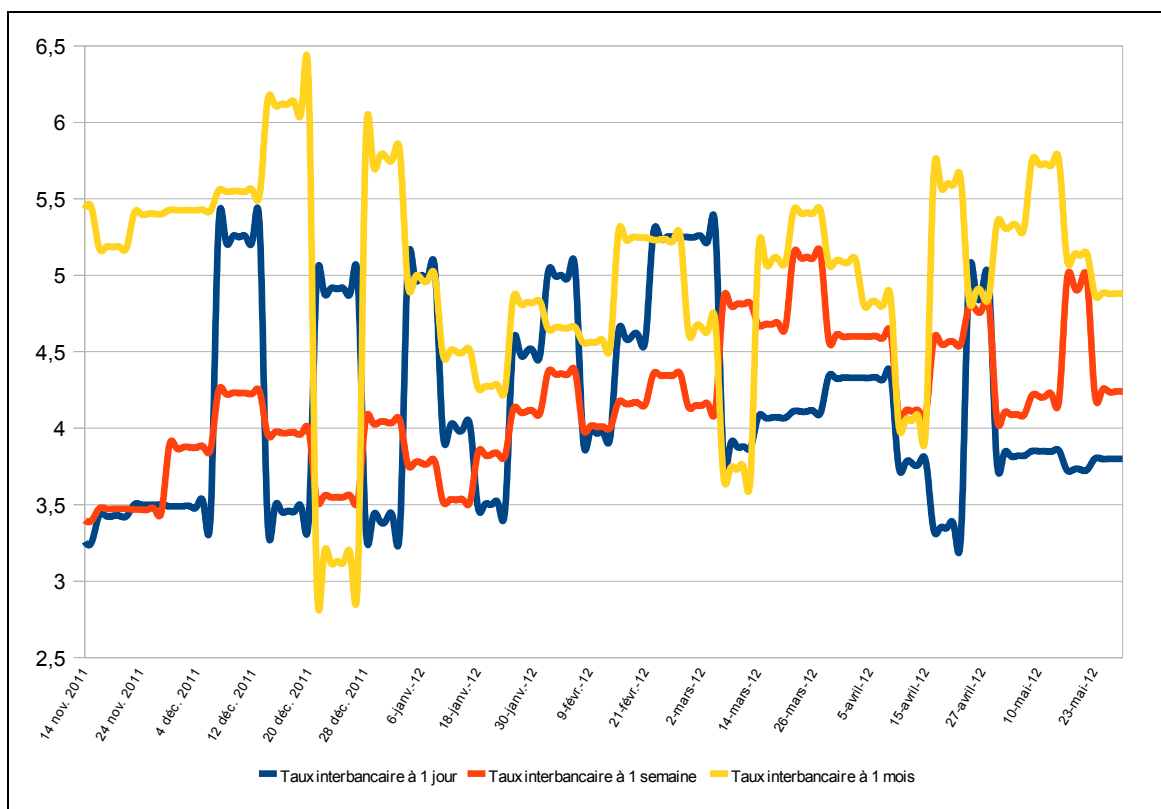
PREMIER TRIMESTRE 2012	Janvier 2012				Février 2012				Mars 2012				
	1	2	3	4	1	2	3	4	-	1	2	3	4
Semaines													
Montant mis en adjudication (en mds de F.CFA)	375,0	375,0	375,0	375,0	375,0	400,0	400,0	425,0	-	475,0	425,0	425,0	425,0
Soumissions proposées (en mds de F.CFA)	349,6	341,2	356,5	376,8	409,5	425,5	429,1	460,8	-	419,0	386,9	433,9	366,2
Montant retenu	349,6	341,2	356,5	375,0	375,0	400,0	400,0	425,0	-	419,0	386,9	425,0	366,2
Taux marginal	3,25	3,25	3,25	3,25	3,28	3,30	3,32	3,34	-	3,25	3,25	3,27	3,28
Taux moyen pondéré	3,39	3,35	3,32	3,29	3,35	3,35	3,39	3,41	-	3,34	3,33	3,33	3,33
Taux interbancaire (toutes maturités)	4,13	4,12	4,30	4,33	4,49	4,20	4,51	4,68	-	4,58	4,76	4,93	4,75
Taux interbancaire à 1 semaine	3,77	3,53	3,83	4,12	4,36	4,01	4,16	4,35	-	4,15	4,81	4,68	5,12
Taux du guichet de prêt marginal	4,25	4,25	4,25	4,25	4,25	4,25	4,25	4,25	-	4,25	4,25	4,25	4,25
Volume des opérations interbancaires (toutes maturités)	71,9	31,9	70,0	41,0	130,2	40,5	67,8	57,4	-	62,8	51,3	46,3	35,0
Volumes des opérations interbancaires (une semaine)	43,0	16,5	27,9	30,0	67,3	25,5	38,0	32,2	-	28,9	62,8	49,3	22,5
Encours des prêts interbancaires (en mds de F.CFA)	156,2	114,0	122,9	86,9	157,9	124,1	123,8	118,3	-	129,8	144,5	121,6	126,6
Encours du prêt marginal (en mds de F.CFA)	61,3	52,1	55,9	54,4	82,3	73,2	113,8	87,4	-	57,2	56,1	63,3	63,3

DEUXIEME TRIMESTRE 2012	Avril 2012				Mai 2012					Juin 2012			
	1	2	3	4	1	2	3	4	5	-	-	-	-
Semaines													
Montant mis en adjudication (en mds de F.CFA)	425,0	425,0	425,0	425,0	425,0	425,0	450,0	450,0	450,0	-	-	-	-
Soumissions proposées (en mds de F.CFA)	383,4	393,6	395,0	393,6	395,2	464,4	444,3	455,0	435,9	-	-	-	-
Montant retenu	383,4	393,6	395,0	393,6	395,2	425,0	444,3	450,0	435,9	-	-	-	-
Taux marginal	3,25	3,26	3,25	3,25	3,25	3,25	3,26	3,26	3,27	-	-	-	-
Taux moyen pondéré	3,34	3,34	3,34	3,35	3,31	3,32	3,33	3,33	3,33	-	-	-	-
Taux interbancaire (toutes maturités)	4,69	4,69	4,86	4,89	4,89	4,38	4,72	4,88	4,57	-	-	-	-
Taux interbancaire à 1 semaine	4,60	4,60	4,11	4,56	4,78	4,09	4,21	4,94	4,94	-	-	-	-
Taux du guichet de prêt marginal	4,25	4,25	4,25	4,25	4,25	4,25	4,25	4,25	4,25	-	-	-	-
Volume des opérations interbancaires (toutes maturités)	40,4	43,7	41,1	49,4	49,4	98,8	52,6	41,5	73,6	-	-	-	-
Volumes des opérations interbancaires (une semaine)	35,0	17,0	16,0	13,5	49,4	98,8	52,6	41,5	73,6	-	-	-	-
Encours des prêts interbancaires (en mds de F.CFA)	114,7	102,1	123,2	134,7	149,6	176,8	168,5	144,3	162,5	-	-	-	-
Encours du prêt marginal (en mds de F.CFA)	62,0	56,4	58,3	47,0	80,5	119,9	74,5	53,3	54,9	-	-	-	-

Graphique 18 : Evolution des taux d'intérêt du marché monétaire (en %)



Graphique 19 : Evolution des taux interbancaires selon les maturités (en %)



Source : BCEAO.

2.2.4 Marché financier

Tableau 20 : Evolution de la Bourse Régionale des Valeurs Mobilières (BRVM)

Secteurs	Indices sectoriels base 100 au 15 septembre 1998			Capitalisation Boursière (en milliards de CFA)		
	mai 11	avril 12	mai 12	mai 11	avril 12	mai 12
BRVM 10	181,0	180,0	165,2	2 758,0	2 687,0	2 698,0
BRVM Composite	155,4	154,0	144,6	3 410,7	3 525,3	3 303,8
Marché obligataire	-	-	-	606,6	796,8	796,6
Capitalisation totale	-	-	-	4 017,4	4 322,1	4 100,4

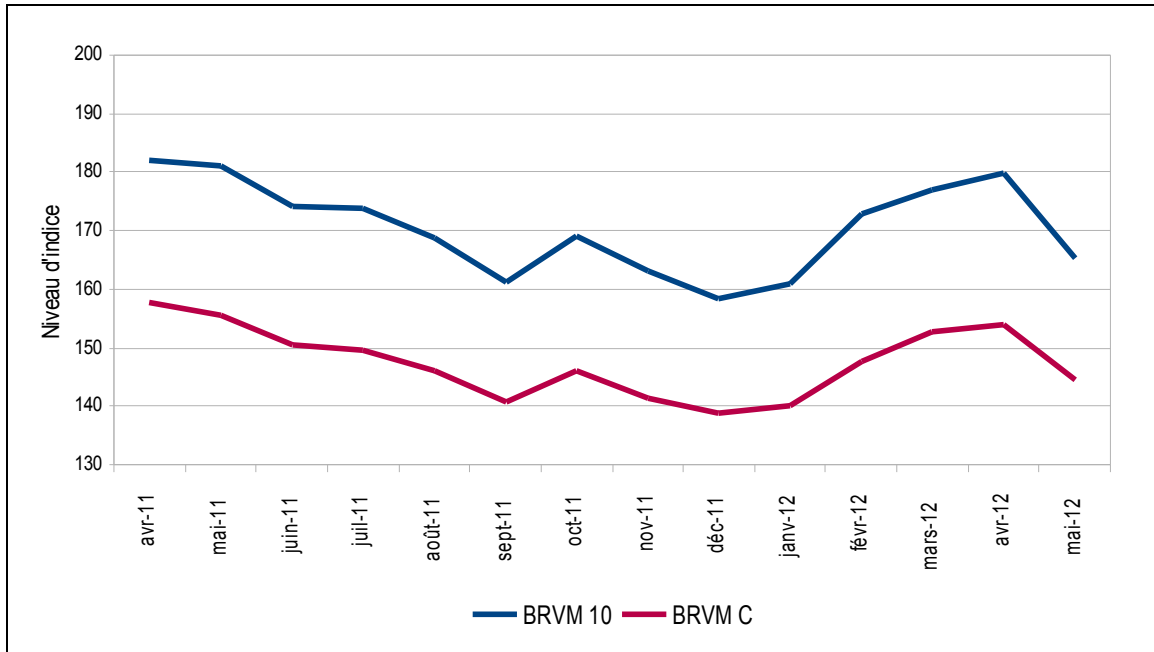
Source : BRVM / SGI

Tableau 21 : Evolution des volumes et valeurs transigés

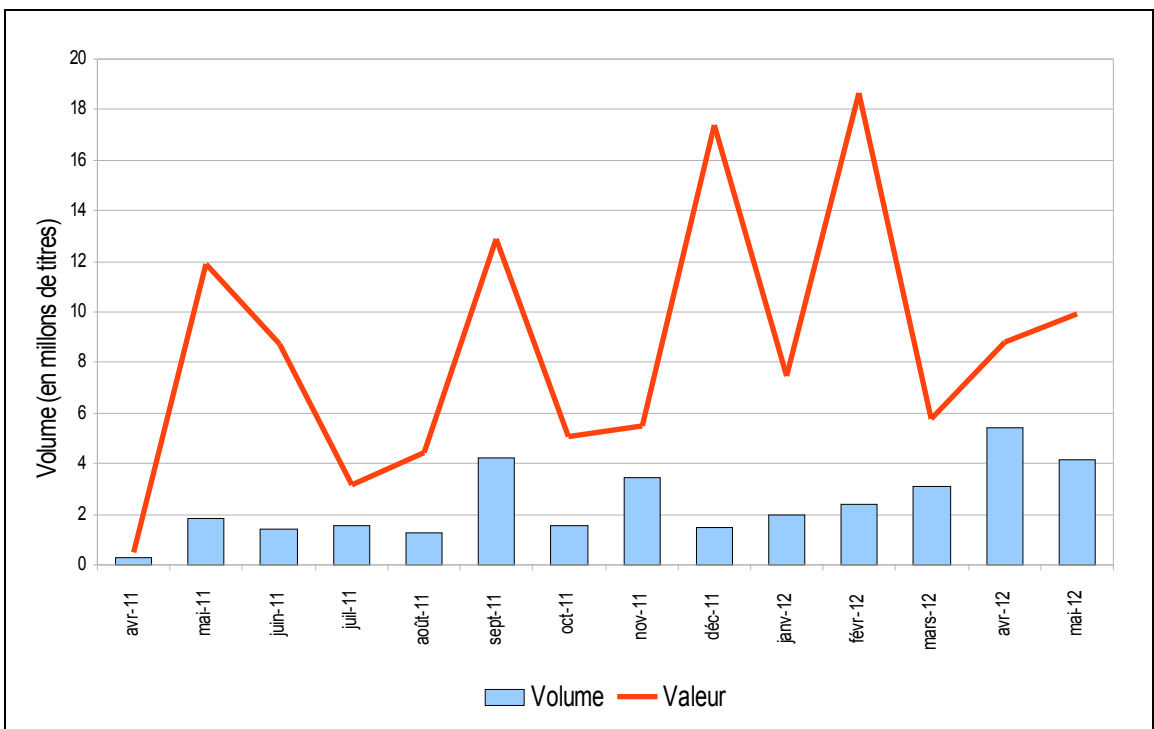
	2011	2012				
	décembre	janvier	février	mars	avril	mai
Volume des transactions (en milliers de titres)	1 455,6	1 969,6	2 427,6	3 091,2	5 418,6	4 138,6
Valeur des transactions (en millions de FCFA)	17 380,6	7 432,6	18 683,9	5 757,2	8 770,7	9 947,9
Titre le plus actif (en milliers de volume)	ETI TG (1 190,2)	ETI TG (1 686,2)	ETI TG (1 193,6)	ETI TG (2 906,7)	ETI TG (4910,6)	ETI TG (3642,1)
Titre le plus actif (en millions de FCFA)	SONATEL SN (15 119,1)	SONATEL SN (3 716,5)	SHELL CI (11 334,9)	SONATEL SN (2 419,2)	TPCI (3274,9)	SONATEL SN (4741,9)
Plus forte hausse						
- Titre	SERVAIR ABIDJAN CI	SODE CI	CIE CI	SHELL CI	FILTISAC CI	SAFCA CI
- Variation	15,43%	22,67%	31,03%	57,12%	12,73%	17,65%
Plus forte baisse						
- Titre	FILTISAC CI	BOLLORE AFRICA CI	CEDA CI	CIE CI	TRITURAF CI	BOA NIGER
- Variation	15,63%	16,46%	59,18%	9,70%	20,00%	14,70%

Source : BRVM / SGI

Graphique 20 : Evolution des indices de la Bourse Régionale des Valeurs Mobilières



Graphique 21 : Evolution des volumes et des valeurs transigés





BCEAO

BANQUE CENTRALE DES ETATS
DE L'AFRIQUE DE L'OUEST

Avenue Abdoulaye Fadiga
BP 3108 - Dakar - Sénégal
www.bceao.int