



BCEAO

BANQUE CENTRALE DES ETATS
DE L'AFRIQUE DE L'OUEST

**BULLETIN MENSUEL DE LA CONJONCTURE
ECONOMIQUE DANS L'UEMOA
A FIN JUIN 2010**



BCEAO

BANQUE CENTRALE DES ETATS
DE L'AFRIQUE DE L'OUEST

Siège - Avenue Abdoulaye FADIGA
BP : 3108 - DAKAR (Sénégal)
Tél. : +221 33 839 05 00
Télécopie : +221 33 823 93 35
Télex : BCEAO 21833 SG /
21815 SG / 21530 SG / 21597 SG
Site internet : <http://www.bceao.int>

Directeur de Publication

Sogué DIARISSO
*Directeur de la Recherche
et de la Statistique*
Email : courriers.drs@bceao.int

Impression :

Imprimerie de la BCEAO
BP : 3108 - DAKAR

ISSN 08505756



BCEAO

BANQUE CENTRALE DES ETATS
DE L'AFRIQUE DE L'OUEST

DEPARTEMENT DES ETUDES ECONOMIQUES ET DE LA MONNAIE

Direction de la Recherche et de la Statistique

Service de la Statistique

BULLETIN MENSUEL DE LA CONJONCTURE ECONOMIQUE DANS L'UEMOA

A FIN JUIN 2010



Juin 2010

PLAN

| | |
|--|-----------|
| <i>PRINCIPAUX CONSTATS</i> | 3 |
| I - ENVIRONNEMENT INTERNATIONAL | 5 |
| <i>1.1 – SECTEUR REEL</i> | 5 |
| 1. Inflation dans les principaux pays partenaires..... | 5 |
| 2. Prix des produits pétroliers..... | 5 |
| 3. Prix des principales matières premières..... | 7 |
| <i>1.2 - SECTEUR MONETAIRE ET FINANCIER</i> | 9 |
| 1. Taux directeurs des Banques Centrales des principaux partenaires..... | 9 |
| 2. Taux de change des principales devises..... | 9 |
| 3. Principaux indicateurs sur les marchés financiers internationaux..... | 9 |
| II - CONJONCTURE INTERNE | 11 |
| <i>2.1 - SECTEUR REEL</i> | 11 |
| 1. Activité économique (ISC, IPI, BTP, ICA, Services marchands)..... | 11 |
| 2. Inflation dans l'Union..... | 13 |
| <i>2.2 - SECTEUR MONETAIRE ET FINANCIER</i> | 15 |
| 1. Situation monétaire globale..... | 15 |
| 2. Conditions de banque..... | 17 |
| 3. Marché monétaire..... | 21 |
| 4. Marché financier..... | 23 |

Le présent bulletin fait ressortir les principales tendances de la conjoncture à fin juin 2010, au niveau régional. Il donne des informations sur l'environnement international et la conjoncture interne, notamment les évolutions de l'activité économique, des prix à la consommation, des marchés monétaire et financier, ainsi que des conditions de banque.

PRINCIPAUX CONSTATS

- *Sur les marchés internationaux des matières premières, le cours du pétrole a poursuivi son orientation baissière observé le mois précédent, s'établissant à 76,4 dollars en juin 2010 contre 76,9 dollars en mai 2010, soit une baisse de 0,5%. L'indice des cours mondiaux des produits alimentaires a enregistré un repli en rythme mensuel de 3,0% en juin 2010, imprimé essentiellement par la diminution des prix du blé et du riz. Les cours des principaux produits exportés par l'Union (café, cacao et coton) se sont orientés en hausse.*
- *Dans un contexte de conjoncture internationale morose, le statu quo a été maintenu au niveau des taux directeurs des principales banques centrales au cours du mois de juin 2010. Sur le marché des changes, la devise européenne s'est dépréciée en relation avec les difficultés de la zone liées à la crise de la dette grecque et aux risques associés (perte de confiance des investisseurs). Les indicateurs de la plupart des principales places boursières internationales se sont inscrits en baisse à la fin du mois de juin 2010 comparé à mai 2010.*
- *La conjoncture économique dans les Etats membres de l'UEMOA s'est globalement améliorée en juin 2010 par rapport à la même période de l'année passée. En effet, l'indice synthétique de la conjoncture dans l'Union est ressorti, en glissement annuel, à 6,5% en juin 2010. Cette évolution résulte de la bonne orientation des activités dans les secteurs commercial (16,1%) et des services marchands (18,9%). Par contre, l'activité est en baisse dans les secteurs industriel (-1,2%) et des Bâtiments et Travaux Publics (-5,1%). L'évolution favorable de l'activité commerciale est imputable notamment à l'accroissement des ventes de motocycles neufs (89,2%), des produits pétroliers (25,6%) et des textiles et de l'habillement (12,2%). La baisse de l'activité relevée dans le secteur industriel est liée essentiellement à la contre-performance des industries extractives (-15,5%).*
- *A fin juin 2010, le taux d'inflation de l'UEMOA s'est accru, s'établissant, en glissement annuel, à 1,7% à fin juin 2010 contre 0,6% à fin mai 2010. La composante « Alimentation » avec une contribution de 1,6 point de pourcentage est la principale source de la hausse des prix à fin juin 2010. L'évolution de la fonction « Alimentation » est liée essentiellement au renchérissement des céréales locales au Burkina, au Mali et au Niger, des tubercules au Bénin et en Côte d'Ivoire, ainsi que des produits de la pêche au Sénégal.*

PRINCIPAUX CONSTATS (SUITE)

- *Ainsi, l'UEMOA a enregistré un différentiel d'inflation défavorable vis-à-vis de la Zone euro, où le taux d'inflation s'est situé à 1,4% en juin 2010 contre 1,6% en mai 2010. En revanche, la hausse des prix dans les pays environnants (Ghana, Nigeria) reste largement supérieure à celle de l'UEMOA.*
- *Au cours du mois de juin 2010, la Banque Centrale a poursuivi ses opérations d'appel d'offres d'injection de liquidité. La moyenne des soumissions hebdomadaires des banques est ressortie à 124,0 milliards en juin 2010 contre 113,2 milliards en mai 2010 et 119,7 milliards en juin 2009. Sur le guichet à un mois, l'Institut d'émission a augmenté en juin 2010 le montant mis en adjudication de 10,0 milliards pour le porter à 90,0 milliards.*
- *L'évolution du marché interbancaire de l'UEMOA a été marquée par une baisse du volume des opérations et une hausse des taux d'intérêt. Le volume moyen hebdomadaire des opérations interbancaires s'est replié à 44,0 milliards en juin 2010 contre 57,0 milliards le mois précédent et 65,2 milliards un an plus tôt. Le taux moyen pondéré des opérations sur le marché interbancaire, toutes maturités confondues, s'est accru de 49 points de base pour se fixer à 4,16%. En juin 2009, il était de 4,77%. Sur le compartiment à une semaine, le taux d'intérêt est resté globalement dans le corridor défini par le taux de pension de 4,25% et le taux minimum de soumission de 3,25%. Il s'est établi à 3,89% en juin 2010 contre 3,57% en mai 2010 et 3,73% en avril 2010.*
- *Sur le marché des capitaux, l'activité boursière a été marquée, au cours du mois de juin 2010, par une hausse de son principal indicateur par rapport à juin 2009. En effet, d'une année à l'autre, l'indice BRVM 10 s'est accru de 6,1% en juin 2010. La capitalisation totale du marché est ressortie à 3.541,9 milliards en juin 2010 contre 3.512,1 milliards en juin 2009, soit une hausse de 0,8%. Cette situation est due à la progression, en rythme annuel, de 4,5% de la capitalisation du marché des actions atténuée par la diminution de 19,2% de celle du marché obligataire.*

I. ENVIRONNEMENT INTERNATIONAL

1.1 – SECTEUR REEL

1.1.1 Inflation dans les principaux pays partenaires

Tableau 1 : Evolution de l'inflation dans les principaux pays partenaires de l'UEMOA

| | Evolution moyenne (en %) | | | | Glissement annuel (en %) | | | | |
|---------------------------------|--------------------------|------------|------------|------------|--------------------------|------------|------------|------------|------------|
| | 2006 | 2007 | 2008 | 2009 | juin-09 | mar-10 | avril-10 | mai-10 | juin-10 |
| Zone euro | 2,1 | 2,1 | 3,3 | 0,3 | -0,1 | 1,4 | 1,5 | 1,6 | 1,4 |
| <i>dont France</i> | 1,7 | 1,5 | 2,8 | 0,1 | -0,6 | 1,7 | 1,9 | 1,9 | 1,7 |
| Etats-Unis | 3,2 | 2,9 | 3,8 | -0,3 | -1,4 | 2,3 | 2,2 | 2,0 | 1,1 |
| Japon | 0,5 | 0,1 | 1,4 | -1,3 | -1,8 | -1,1 | -1,2 | 0,0 | 0,0 |
| Ghana | 10,9 | 10,7 | 16,5 | 19,3 | 20,7 | 13,3 | 11,7 | 10,7 | 9,5 |
| Nigeria | 8,2 | 5,4 | 11,5 | 12,4 | 11,2 | 11,8 | 12,5 | 11,0 | 10,3 |
| <i>pour mémoire : UEMOA</i> | <i>2,3</i> | <i>2,4</i> | <i>7,4</i> | <i>0,7</i> | <i>0,1</i> | <i>0,5</i> | <i>0,9</i> | <i>0,6</i> | <i>1,7</i> |

Sources : Instituts Nationaux de la Statistique, Eurostat, BCEAO

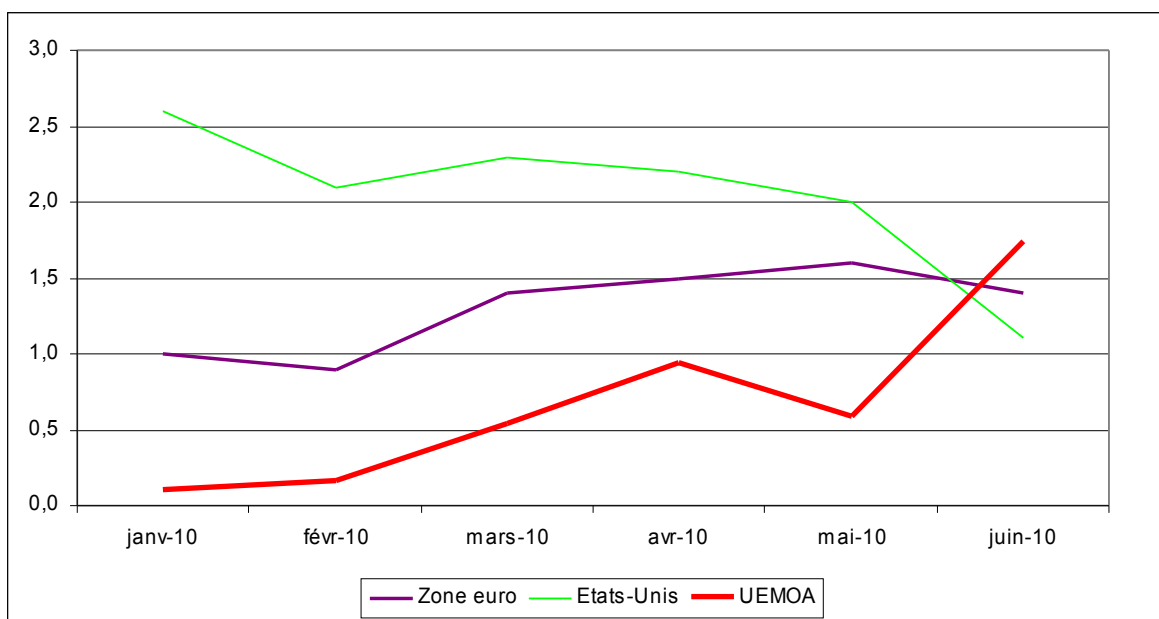
1.1.2 Prix des produits pétroliers

Tableau 2 : Cours du baril de pétrole (WTI) et du taux de change euro/dollar

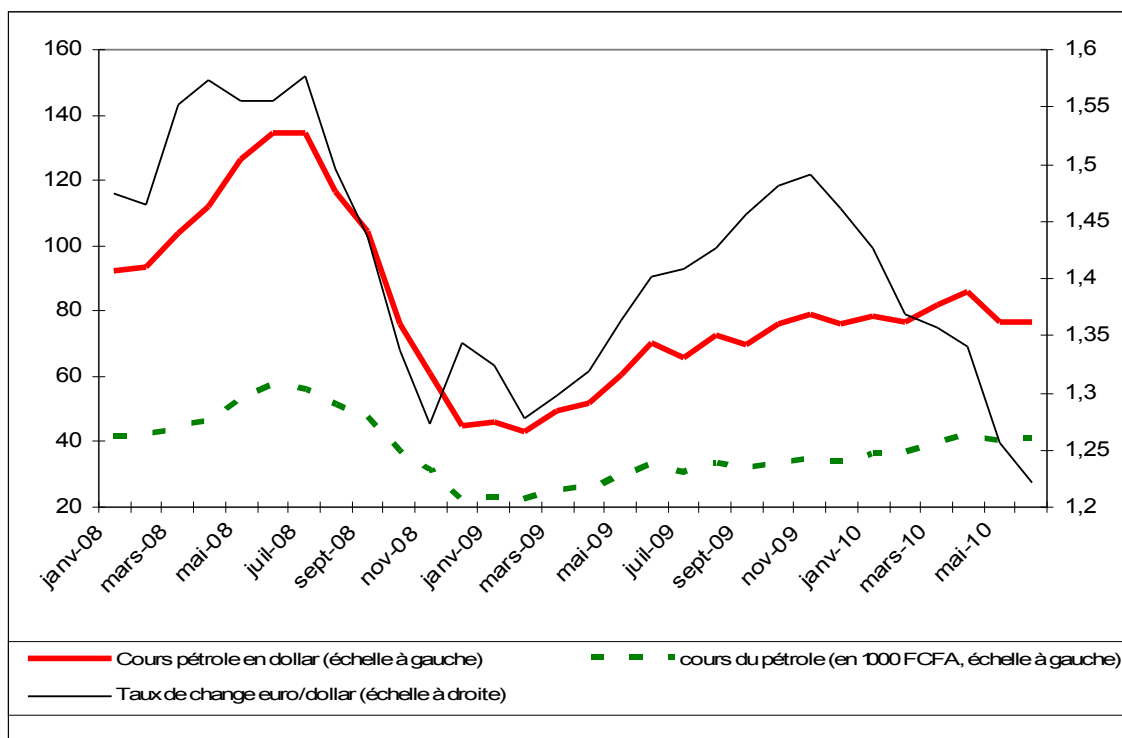
| | jan-10 | fev-10 | mar-10 | avr-10 | mai-10 | juin-10 |
|-----------------------------------|--------|--------|--------|--------|--------|---------|
| Cours du pétrole en dollar | | | | | | |
| cours | 78,7 | 76,7 | 81,7 | 85,9 | 76,8 | 76,4 |
| variation mensuelle (en %) | 3,6 | -2,5 | 6,4 | 5,2 | -10,6 | -0,5 |
| Cours du dollar en FCFA | | | | | | |
| cours | 459,6 | 479,2 | 483,4 | 489,2 | 522,0 | 537,3 |
| variation mensuelle (en %) | 2,4 | 4,3 | 0,9 | 1,2 | 6,7 | 2,9 |
| Cours du pétrole en FCFA | | | | | | |
| cours | 36180 | 36768 | 39476 | 42039 | 40109 | 41065 |
| variation mensuelle (en %) | 6,1 | 1,6 | 7,4 | 6,5 | -4,6 | 2,4 |
| Cours de l'euro en dollar | | | | | | |
| cours | 1,4272 | 1,3688 | 1,3569 | 1,3409 | 1,2565 | 1,2208 |
| variation mensuelle (en %) | -2,3 | -4,1 | -0,9 | -1,2 | -6,3 | -2,8 |

Sources : Reuters, BCEAO

Graphique 1 : Evolution comparée de l'inflation en glissement annuel en zone euro, aux Etats-Unis et dans l'UEMOA



Graphique 2 : Evolution des cours du pétrole brut et du taux de change euro/dollar



1.1.3 Prix des principales matières premières

Tableau 3 : Cours mondiaux des principaux produits alimentaires

| | jan-10 | fev-10 | mar-10 | avr-10 | mai-10 | juin-10 |
|------------------------------|--------|--------|--------|--------|--------|---------|
| Produits alimentaires | | | | | | |
| Indice (base 100 =2005) | 141,0 | 140,1 | 139,9 | 143,3 | 140,5 | 136,3 |
| Variation mensuelle (en %) | 1,0 | -0,6 | -0,2 | 2,4 | -1,9 | -3,0 |
| Cours du riz | | | | | | |
| Cours en dollars/tonne | 598,0 | 584,8 | 544,4 | 504,8 | 470,4 | 459,8 |
| variation mensuelle (en %) | -1,3 | -2,2 | -6,9 | -7,3 | -6,8 | -2,3 |
| Cours du lait | | | | | | |
| Cours en dollars/tonne | 325,8 | 303,7 | 292,6 | 308,1 | 305,7 | 314,3 |
| variation mensuelle (en %) | -5,7 | -6,8 | -3,6 | 5,3 | -0,7 | 2,8 |
| Cours du blé | | | | | | |
| Cours en dollars/tonne | 201,2 | 194,4 | 191,1 | 192,9 | 181,6 | 157,7 |
| variation mensuelle (en %) | -2,5 | -3,4 | -1,7 | 0,9 | -5,8 | -13,2 |
| Cours du sucre | | | | | | |
| Cours en US cent/pound | 29,5 | 29,0 | 25,4 | 23,5 | 22,6 | 23,0 |
| variation mensuelle (en %) | 6,4 | -2,0 | -12,4 | -7,5 | -3,7 | 1,7 |

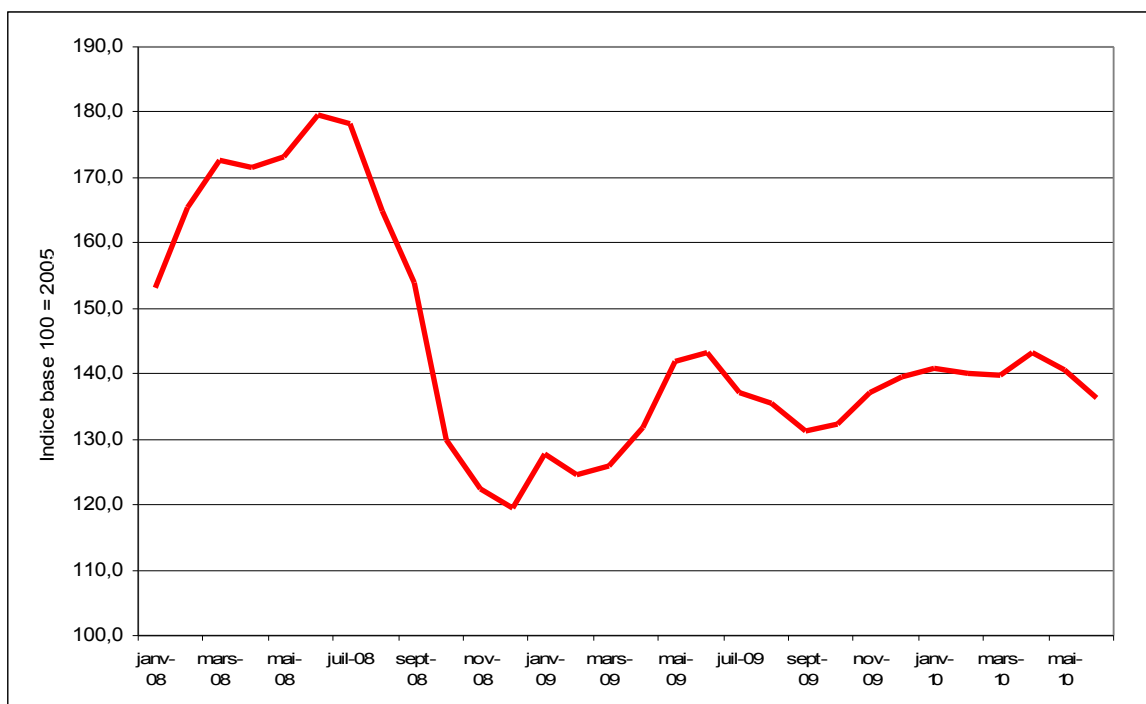
Sources : FMI, BCEAO

Tableau 4 : Evolution des cours des principaux produits d'exportations de l'UEMOA

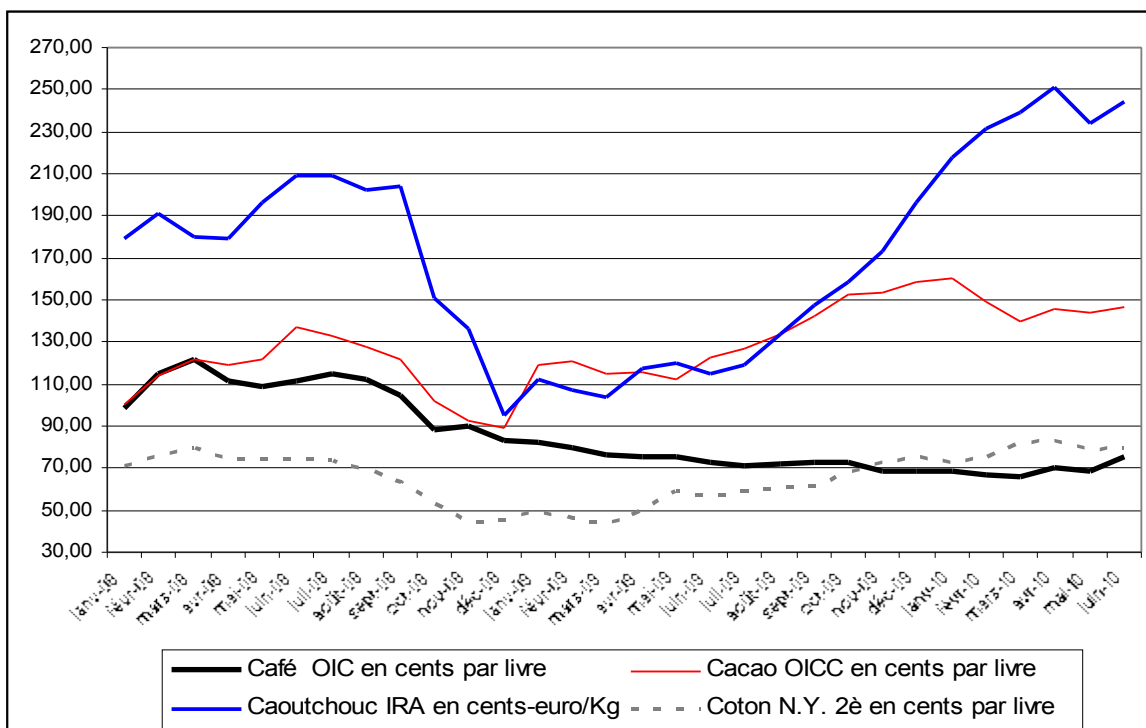
| | jan-10 | fev-10 | mar-10 | avr-10 | mai-10 | juin-10 |
|------------------------------------|--------|--------|--------|--------|--------|---------|
| Cours du café Robusta | | | | | | |
| cours (OIC en cents par livre) | 69,0 | 66,8 | 66,2 | 70,6 | 69,6 | 75,8 |
| variation mensuelle (en %) | 0,1 | -3,3 | -0,9 | 6,7 | -1,5 | 9,0 |
| Cours du cacao | | | | | | |
| cours (OICC en cents par livre) | 159,9 | 148,8 | 140,0 | 146,1 | 144,4 | 146,5 |
| variation mensuelle (en %) | 0,9 | -7,0 | -5,9 | 4,4 | -1,2 | 1,4 |
| Cours du coton | | | | | | |
| cours (N.Y. 2è en cents par livre) | 77,4 | 80,1 | 85,8 | 87,9 | 90,1 | 93,7 |
| variation mensuelle (en %) | 0,8 | 3,5 | 7,2 | 2,4 | 2,5 | 4,0 |
| Cours du caoutchouc | | | | | | |
| cours (IRA en cents-euro/Kg) | 218,0 | 231,1 | 239,2 | 251,4 | 235,3 | 244,4 |
| variation mensuelle (en %) | 10,9 | 6,1 | 3,5 | 5,1 | -6,4 | 3,9 |
| Cours de la noix de cajou | | | | | | |
| cours (\$/tm) | 670,0 | 670,0 | 670,0 | 670,0 | 670,0 | 670,0 |
| variation mensuelle (en %) | 0,0 | 0,0 | 0,0 | 0,0 | 0,0 | 0,0 |

Sources : Reuters, BCEAO

Graphique 3 : Evolution de l'indice des cours mondiaux des produits alimentaires



Graphique 4 : Evolution des cours des principaux produits d'exportations



1.2 – SECTEUR MONETAIRE ET FINANCIER

Tableau 5 : Taux directeurs des Banques Centrales (fin de période)

| | 2009 | 2010 | | | | | |
|----------------------------|------|------|------|------|-------|------|------|
| | | jan | fev | mars | avril | mai | juin |
| Zone euro (BCE) | | | | | | | |
| Taux de refinancement | 1,28 | 1,00 | 1,00 | 1,00 | 1,00 | 1,00 | 1,00 |
| Japon (Boj) | | | | | | | |
| Taux d'intervention | 0,11 | 0,10 | 0,10 | 0,10 | 0,10 | 0,10 | 0,10 |
| USA (FED) | | | | | | | |
| Taux objectif des fed fund | 0,25 | 0,25 | 0,25 | 0,25 | 0,25 | 0,25 | 0,25 |
| Royaume-Uni | | | | | | | |
| Bank rate | 0,65 | 0,50 | 0,50 | 0,50 | 0,50 | 0,50 | 0,50 |

Source : BCEAO

Tableau 6 : Taux de change des principales devises (en FCFA)

| Marché des changes (cours de fin de période) | | | | | | | | |
|--|--------------------------|-------------------------|--------------------------|--------------------------|------------------------|-------------------------|-----------------------|-----------------------|
| | Cours au 30 juin 2010 | Cours au 31 mai 2010 | Cours au 30 juin 2009 | Variation sur un mois | Variation sur un an | Variation sur 2010 * | Variation sur 2009 | Variation sur 2008 |
| EURO en DOLLAR US | 1,2238 | 1,2306 | 1,4033 | -0,55 | -12,79 | -14,55 | 2,51 | -4,24 |
| LIVRE STERLING en DOLLAR US | 1,4945 | 1,4538 | 1,6458 | 2,80 | -9,19 | -7,58 | 10,81 | -26,48 |
| DOLLAR US en YEN japonais | 88,43 | 91,26 | 96,36 | -3,10 | -8,23 | -4,93 | 2,63 | -18,89 |

* cours 31/12/2009 comparé au 30/06/2010

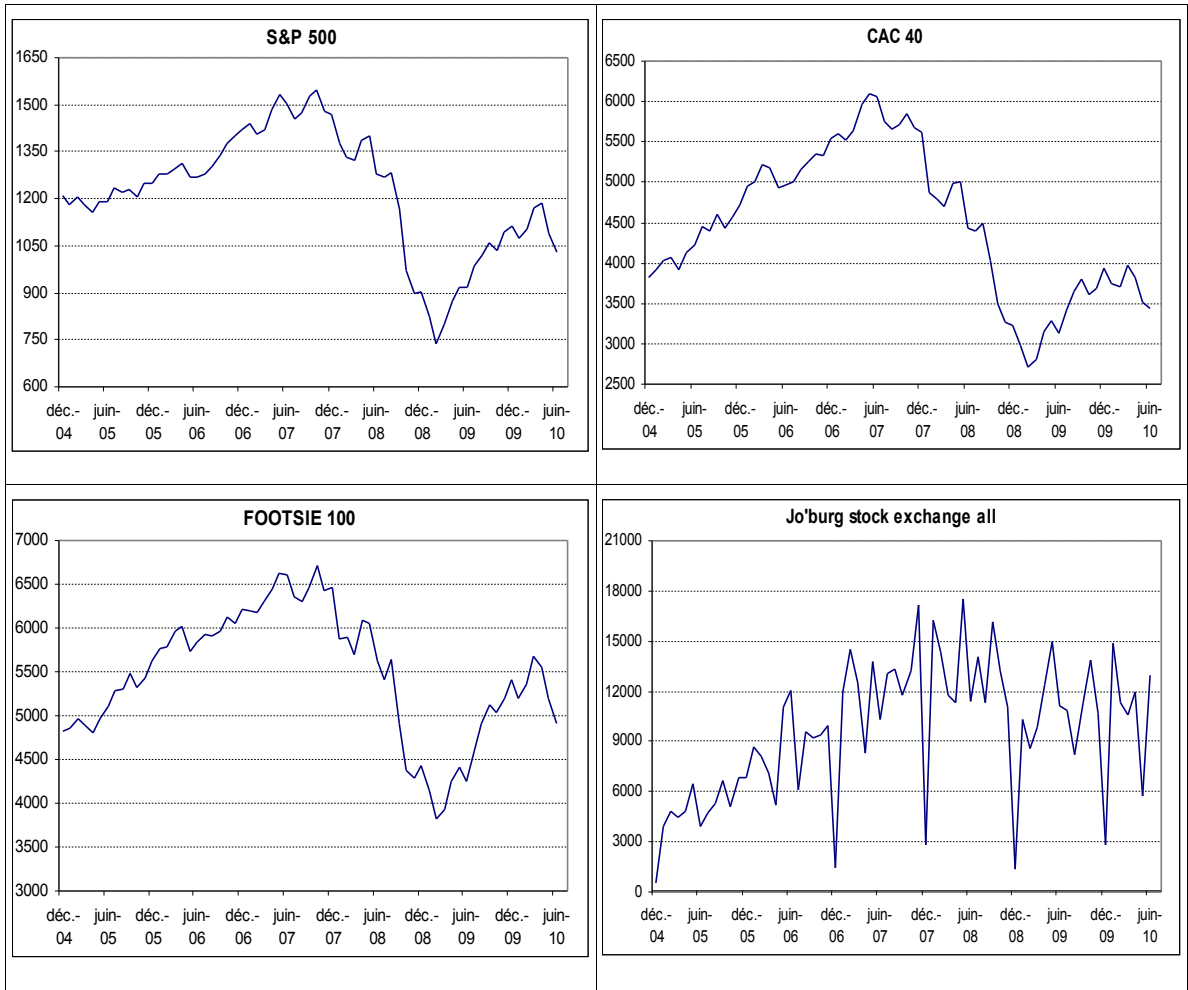
Source : BCEAO

Tableau 7 : Principaux indicateurs sur les marchés financiers internationaux

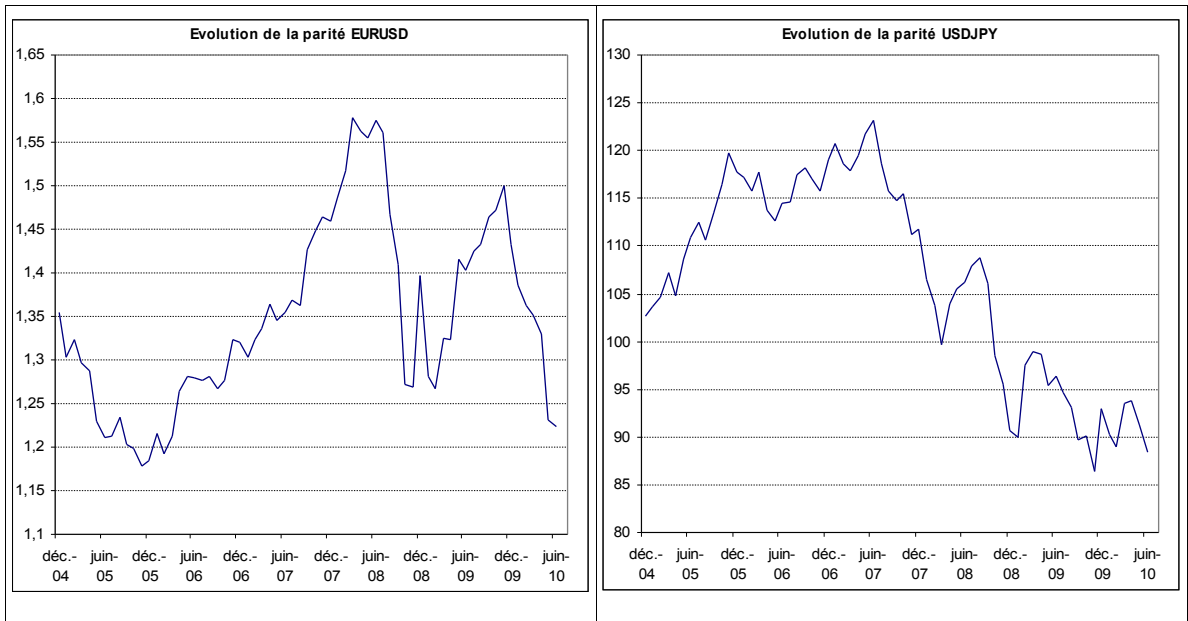
| bourses (cours et variations en glissement %) | | | | | | | | | |
|---|----------------|--------------------------|-------------------------|--------------------------|--------------------------|------------------------|---------------------------|-----------------------|-----------------------|
| | | Cours au 30 juin 2010 | Cours au 31 mai 2010 | Cours au 30 juin 2009 | Variation sur un mois | Variation sur un an | Variation sur 2010 *** | Variation sur 2009 | Variation sur 2008 |
| S&P 500 | USA | 1 030,71 | 1 089,41 | 919,32 | -5,39 | 12,12 | -7,57 | 23,45 | -38,49 |
| S&P 500 du secteur bancaire | USA | 128,02 | 141,21 | 106,99 | -9,34 | 19,66 | 2,13 | -8,86 | -49,94 |
| CAC 40 | France | 3 442,89 | 3 507,56 | 3 140,44 | -1,84 | 9,63 | -12,54 | 22,32 | -42,68 |
| DAX | Allemagne | 5 965,52 | 5 964,33 | 4 808,64 | 0,02 | 24,06 | 0,14 | 23,85 | -40,37 |
| FOOTSIE 100 | Grand Bretagne | 4 916,87 | 5 188,43 | 4 249,21 | -5,23 | 15,71 | -9,16 | 22,07 | -31,33 |
| NIKKEI 225 | Japon | 9 382,64 | 9 768,70 | 9 958,44 | -3,95 | -5,78 | -11,04 | 19,04 | -42,12 |
| BRAZIL | Brésil | 60 935,90 | 63 046,51 | 51 465,46 | -3,35 | 18,40 | -11,16 | 82,66 | -41,22 |
| HANG SENG | Hong Kong | 20 128,99 | 19 765,19 | 18 378,73 | 1,84 | 9,52 | -7,97 | 52,02 | -48,27 |
| Ghana Stock Exchange | Ghana | 6 591,10 | 7 172,08 | 5 423,98 | -8,10 | 21,52 | 18,28 | -46,58 | 58,06 |
| Nigeria Stock Exchange | Nigéria | 25 409,00 | 26 183,21 | 26 249,28 | -2,96 | -3,20 | 22,00 | -33,77 | -45,77 |
| Joburg Stock Exchange | Afrique du sud | 12 974,54 | 5 743,54 | 11140,6144 | 125,90 | 16,46 | 353,84 | 114,69 | -52,34 |

Source : BCEAO

Graphique 5 : Indice de quelques places boursières



Graphique 6 : Evolution des taux de change du dollar, de l'euro et du yen



II. CONJONCTURE INTERNE

2.1 – SECTEUR REEL

2.1.1 Activité économique

Tableau 8 : Evolution des indicateurs sectoriels* de l'activité économique dans l'UEMOA

| | Evolution moyenne (en %) | | | | Glissement annuel (en %) | | | | | |
|---|--------------------------|------------|------------|------------|--------------------------|------------|------------|------------|------------|------------|
| | 2006 | 2007 | 2008 | 2009 | jan-10 | fev-10 | mar-10 | avr-10 | mai-10 | juin-10 |
| Production Industrielle | 3,9 | -16,4 | -4,2 | -0,7 | 0,3 | 10,5 | -1,2 | -6,8 | 3,9 | -1,2 |
| Bâtiments et Travaux Publics | -4,4 | -2,3 | -6,2 | -12,2 | -8,4 | -8,9 | -5,6 | -4,7 | -6,1 | -5,1 |
| Activité Commerciale | 7,7 | 3,0 | 10,0 | -4,5 | 1,0 | 2,0 | 1,9 | 7,6 | 11,0 | 16,1 |
| Services Marchands | 15,6 | 21,1 | 17,2 | 17,4 | 19,1 | 18,8 | 18,7 | 16,1 | 20,1 | 18,9 |
| <i>Indicateur Synthétique de la Conjoncture</i> | <i>2,4</i> | <i>6,4</i> | <i>5,2</i> | <i>3,4</i> | <i>7,0</i> | <i>6,1</i> | <i>6,8</i> | <i>5,2</i> | <i>6,9</i> | <i>6,5</i> |

Sources : BCEAO

* Pour la production industrielle et l'activité économique, il s'agit respectivement de l'Indice de la Production Industrielle (IPI) et de l'Indice du Chiffre d'Affaire (ICA). Pour le secteur des Bâtiments et Travaux Publics et celui des services marchands, il s'agit des soldes d'opinion d'un échantillon de chef d'entreprise.

Tableau 9 : Evolution de l'Indicateur Synthétique de la Conjoncture (ISC)* des pays de l'UEMOA

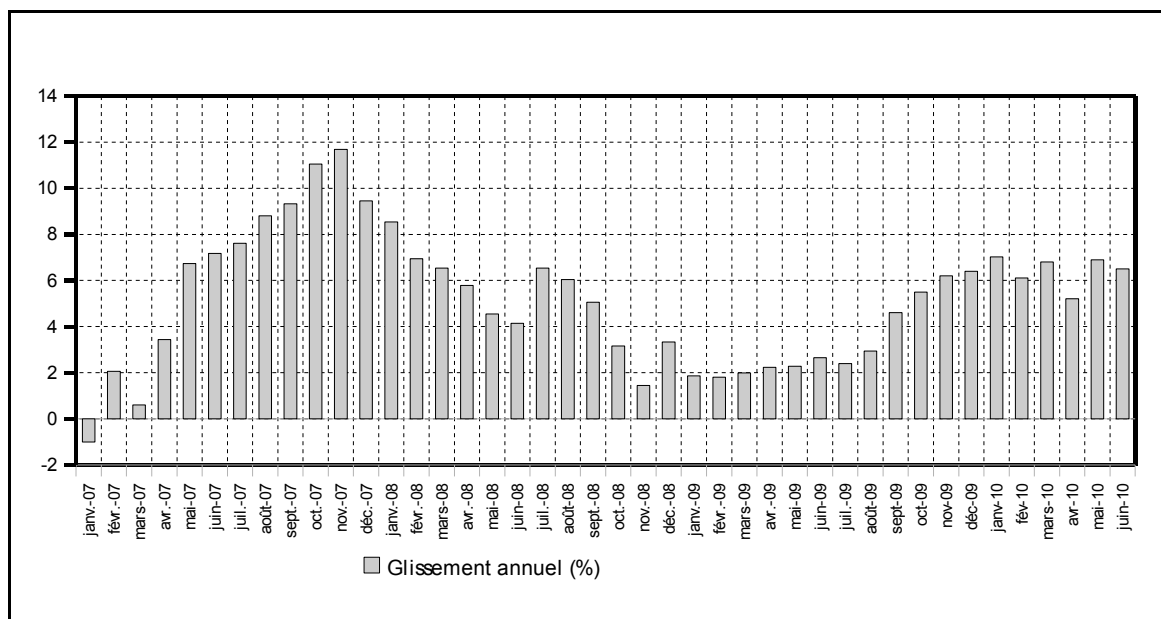
| | Evolution moyenne (en %) | | | | Glissement annuel (en %) | | | | | |
|---------------|--------------------------|-------|-------|-------|--------------------------|--------|--------|--------|--------|---------|
| | 2006 | 2007 | 2008 | 2009 | jan-10 | fev-10 | mar-10 | avr-10 | mai-10 | juin-10 |
| Bénin | 2,2 | 3,4 | 6,2 | -1,4 | 2,5 | 3,1 | 3,0 | 2,6 | 2,1 | 0,8 |
| Burkina | 8,1 | 13,5 | 3,7 | 3,1 | 11,5 | 12,8 | 11,3 | 7,1 | 11,4 | 13,0 |
| Côte d'Ivoire | -1,5 | 4,1 | 6,4 | 4,4 | 7,7 | 5,8 | 7,8 | 6,2 | 8,7 | 6,8 |
| Guinée-Bissau | 1,9 | -13,7 | 11,2 | 4,4 | -0,9 | 3,2 | 7,5 | 3,2 | 3,4 | 6,7 |
| Mali | 5,2 | 7,0 | -3,2 | -11,7 | -9,6 | -7,8 | -6,9 | -6,7 | -7,2 | -6,3 |
| Niger | 6,5 | 11,2 | 15,5 | 11,9 | 15,6 | 17,6 | 18,4 | 20,3 | 20,4 | 20,6 |
| Sénégal | 4,6 | 9,7 | 8,4 | 9,5 | 12,5 | 9,4 | 9,2 | 6,6 | 8,2 | 9,3 |
| Togo** | 6,0 | -5,8 | -16,2 | -10,0 | -1,1 | 0,3 | -1,8 | -3,6 | -4,7 | -5,8 |

Sources : BCEAO

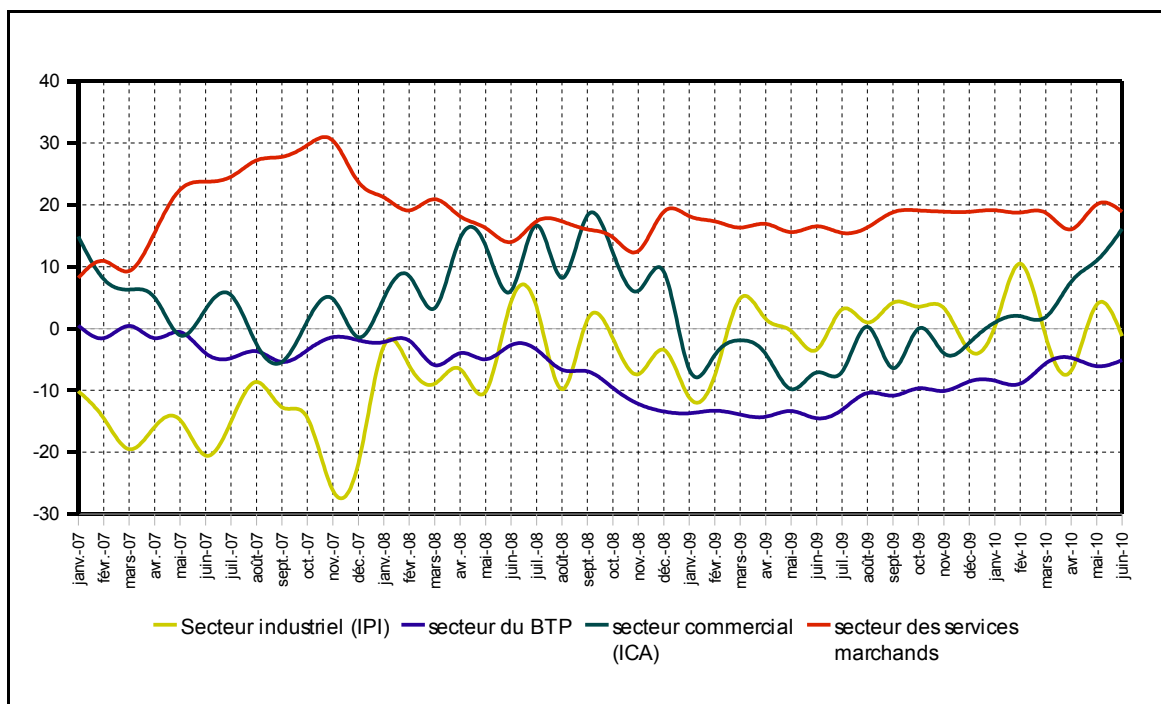
* Cet indicateur résulte d'une synthèse algébrique des indicateurs sectoriels de l'activité économique déterminés à partir des soldes d'opinion des chefs d'entreprise.

** Données estimées pour les mois de mai et juin 2010.

Graphique 7 : Evolution de l'Indicateur Synthétique de Conjoncture (ISC) de l'UEMOA



Graphique 8 : Evolution des indices sectoriels de l'activité économique dans l'UEMOA (en glissement annuel)



2.1.2 Inflation dans l'UEMOA

Tableau 10 : Evolution de l'inflation dans les pays membres de l'UEMOA

| | Evolution moyenne (en %) | | | | | Glissement annuel (en %) | | | | |
|---------------|--------------------------|------------|------------|------------|------------|--------------------------|------------|------------|------------|------------|
| | 2006 | 2007 | 2008 | 2009 | Juin 10 | juin 2009 | mars 2010 | avril 2010 | mai 2010 | Juin 2010 |
| Bénin | 3,8 | 1,3 | 7,9 | 0,9 | 2,1 | 0,5 | 3,0 | 2,5 | 1,3 | 4,7 |
| Burkina | 2,4 | -0,3 | 10,7 | 0,9 | 0,0 | -1,9 | -0,5 | -0,5 | 0,0 | 0,7 |
| Côte d'Ivoire | 2,5 | 1,9 | 6,3 | 0,7 | 0,7 | 1,1 | 0,3 | 1,9 | 0,9 | 1,8 |
| Guinée-Bissau | 2,0 | 4,6 | 10,4 | -2,1 | 0,5 | -1,3 | 0,5 | 1,4 | 1,2 | 1,3 |
| Mali | 1,5 | 1,4 | 9,2 | 2,7 | 1,4 | 1,5 | 2,0 | 0,1 | 1,1 | 2,1 |
| Niger | 0,0 | 0,1 | 11,3 | 1,2 | 0,7 | 2,2 | -0,3 | 0,3 | 1,4 | 1,6 |
| Sénégal | 2,1 | 5,9 | 5,8 | -1,7 | -0,4 | -3,8 | -0,6 | -1,0 | -0,4 | 1,4 |
| Togo | 2,2 | 0,9 | 8,7 | 3,8 | 1,6 | 3,9 | 2,0 | 2,0 | 0,2 | 0,8 |
| UEMOA | 2,3 | 2,4 | 7,4 | 0,7 | 0,7 | 0,1 | 0,5 | 0,9 | 0,6 | 1,7 |

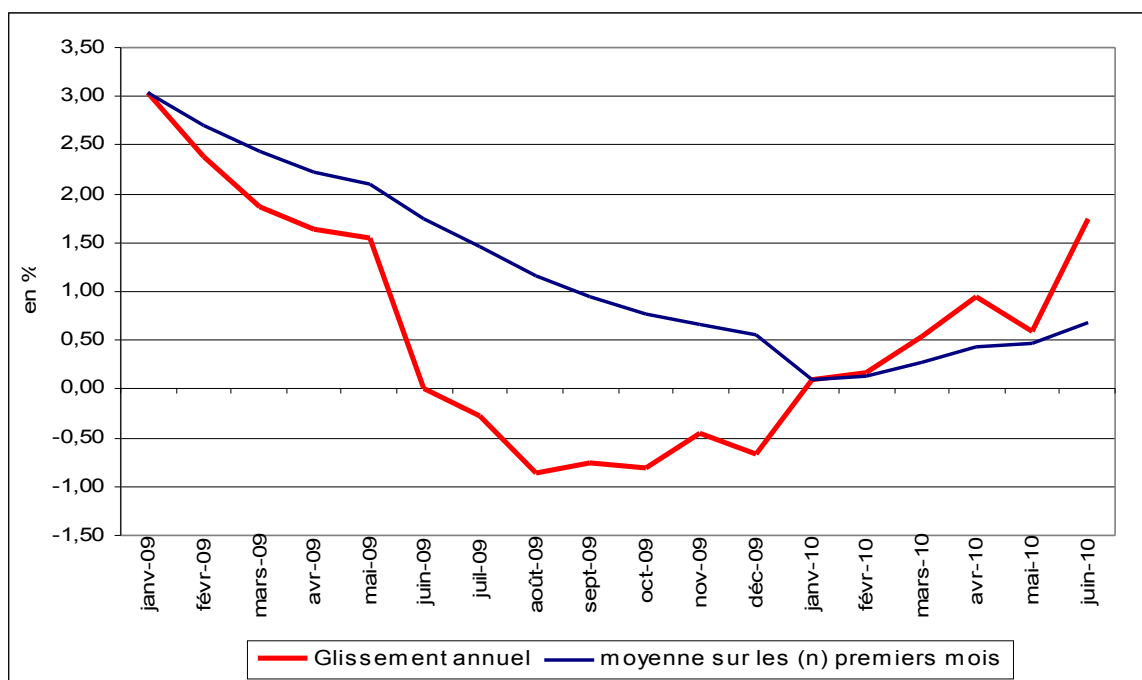
Sources : INS, BCEAO

Tableau 11 : Contributions à l'inflation en glissement annuel dans l'UEMOA (en point de %)

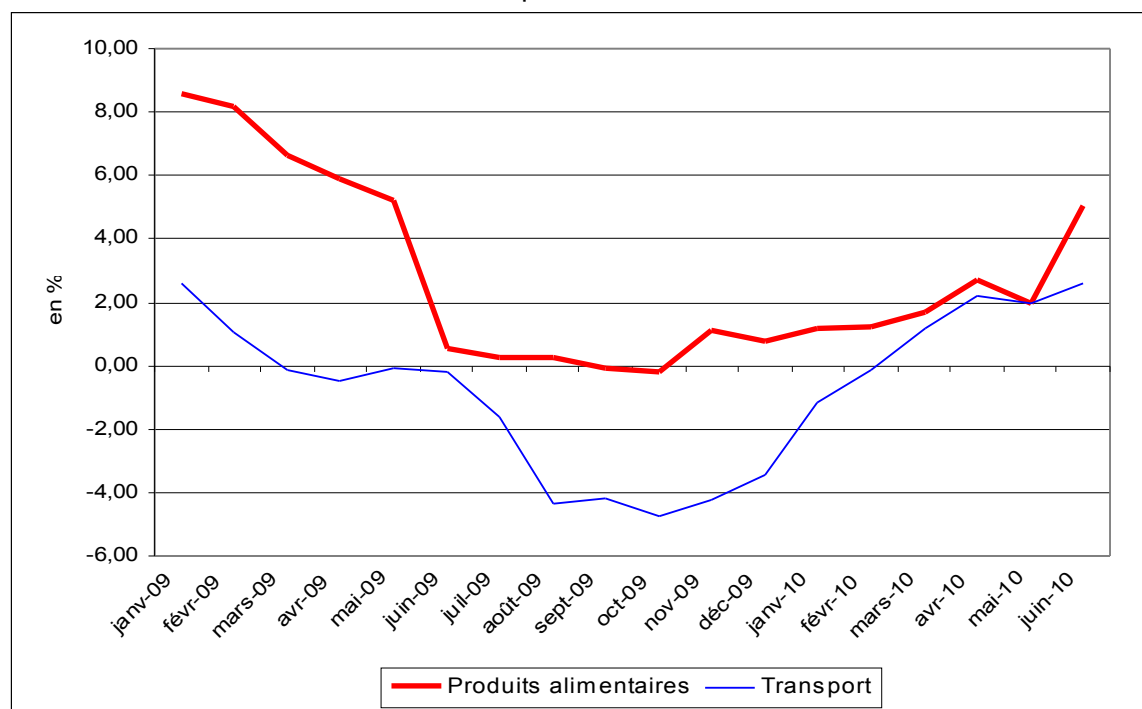
| Fonctions | juin-09 | mars-10 | avr-10 | mai-10 | juin-10 |
|---|------------|------------|------------|------------|------------|
| Produits alimentaires et boissons non alcoolisées | 0,2 | 0,5 | 0,9 | 0,7 | 1,6 |
| Boissons alcoolisées, Tabac et stupéfiants | 0,0 | 0,0 | 0,0 | 0,0 | 0,0 |
| Habillement | 0,0 | 0,1 | 0,1 | 0,0 | 0,0 |
| Logement | 0,0 | 0,2 | 0,2 | 0,2 | 0,1 |
| Ameublement | 0,0 | 0,0 | 0,0 | -0,1 | 0,0 |
| Santé | 0,0 | 0,0 | 0,1 | 0,0 | 0,1 |
| Transport | 0,0 | 0,1 | 0,3 | 0,2 | 0,3 |
| Communication | -0,3 | -0,5 | -0,7 | -0,4 | -0,5 |
| Loisirs et culture | 0,0 | -0,1 | -0,1 | -0,1 | -0,1 |
| Enseignement | 0,0 | 0,0 | 0,0 | 0,0 | 0,0 |
| Restaurants et Hôtels | 0,2 | 0,2 | 0,2 | 0,2 | 0,3 |
| Autres biens | 0,0 | 0,0 | -0,1 | -0,1 | -0,1 |
| Ensemble | 0,1 | 0,5 | 0,9 | 0,6 | 1,7 |

Sources : INS, BCEAO

Graphique 9 : Evolution de l'inflation dans l'UEMOA



Graphique 10 : Evolution en glissement annuel des prix des rubriques « Alimentation » et « Transport »



2.2 – SECTEUR MONETAIRE ET FINANCIER

2.2.1 Situation monétaire globale

Tableau 12 : Evolution de la masse monétaire dans l'UMOA

| | Stock (en milliers) | | | Variation mensuelle (%) | | Glissement annuel (%) | |
|-------------------------------------|---------------------|------------|---------|-------------------------|---------|-----------------------|---------|
| | mars 09 | février 09 | mars 09 | février 10 | mars 10 | février 10 | mars 10 |
| Masse monétaire | 9276,9 | 10688,6 | 10568,4 | 0,5 | -1,1 | 14,4 | 13,9 |
| Disponibilité monétaire | 6115,3 | 6959,7 | 6939,3 | 0,0 | -0,3 | 11,6 | 13,5 |
| Circulation fiduciaire | 2659,1 | 2992,5 | 2967,1 | -0,2 | -0,8 | 9,9 | 11,6 |
| Dépôt en CCP | 46,4 | 58,8 | 58,8 | -1,8 | 0,0 | 15,7 | 26,9 |
| Dépôts en CNE | 54,9 | 59,0 | 59,0 | 0,0 | 0,0 | 13,4 | 7,5 |
| Dépôts à vue en banque | 3354,9 | 3849,3 | 3854,3 | 0,3 | 0,1 | 12,9 | 14,9 |
| SODE-EPIC | 442,9 | 442,2 | 421,6 | -3,6 | -4,7 | -1,8 | -4,8 |
| Particuliers et entreprises privés | 2912,0 | 3407,1 | 3432,7 | 0,8 | 0,8 | 15,1 | 17,9 |
| Dépôts à terme en banque | 3161,6 | 3728,9 | 3629,1 | 1,4 | -2,7 | 20,0 | 14,8 |
| SODE-EPIC | 236,6 | 272,5 | 289,8 | -3,6 | 6,3 | 21,9 | 22,5 |
| Particuliers et entreprises privées | 292,5 | 3456,4 | 3339,3 | 1,8 | -3,4 | 19,9 | 14,2 |
| dont comptes à régime spécial | 1407,9 | 1553,4 | 1535,7 | -1,7 | -1,1 | 11,4 | 9,1 |
| Autres postes nets | 1665,9 | 1853,3 | 1959,7 | 3,8 | 5,7 | 23,9 | 17,6 |

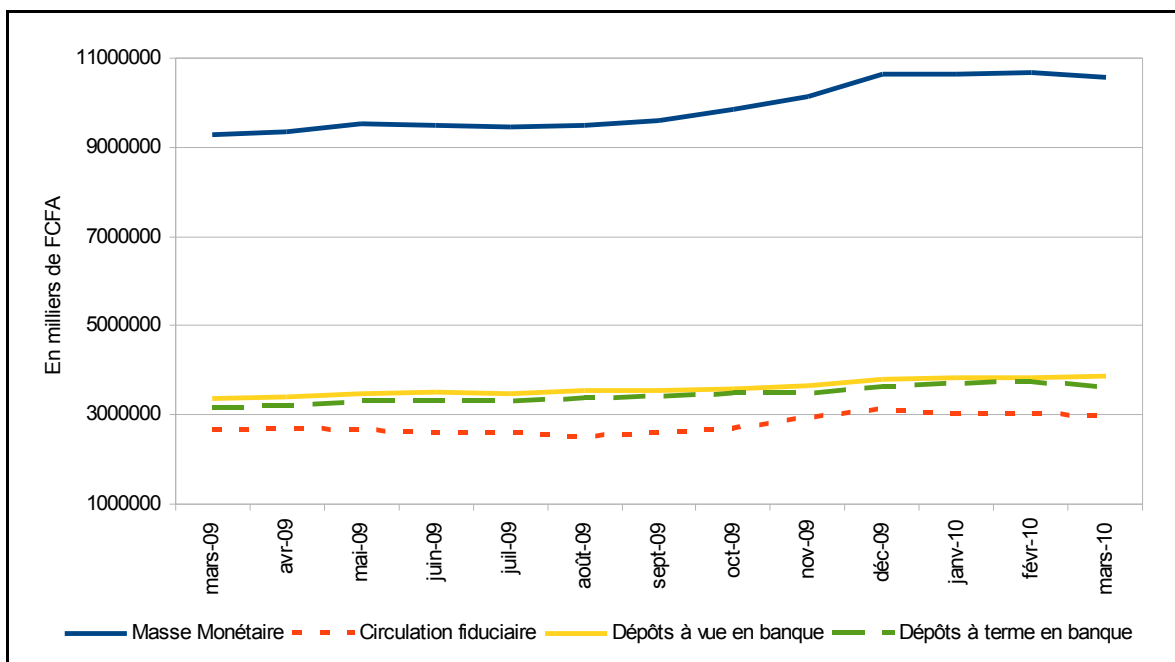
Source : BCEAO

Tableau 13 : Evolution des contreparties de la masse monétaire dans l'UMOA

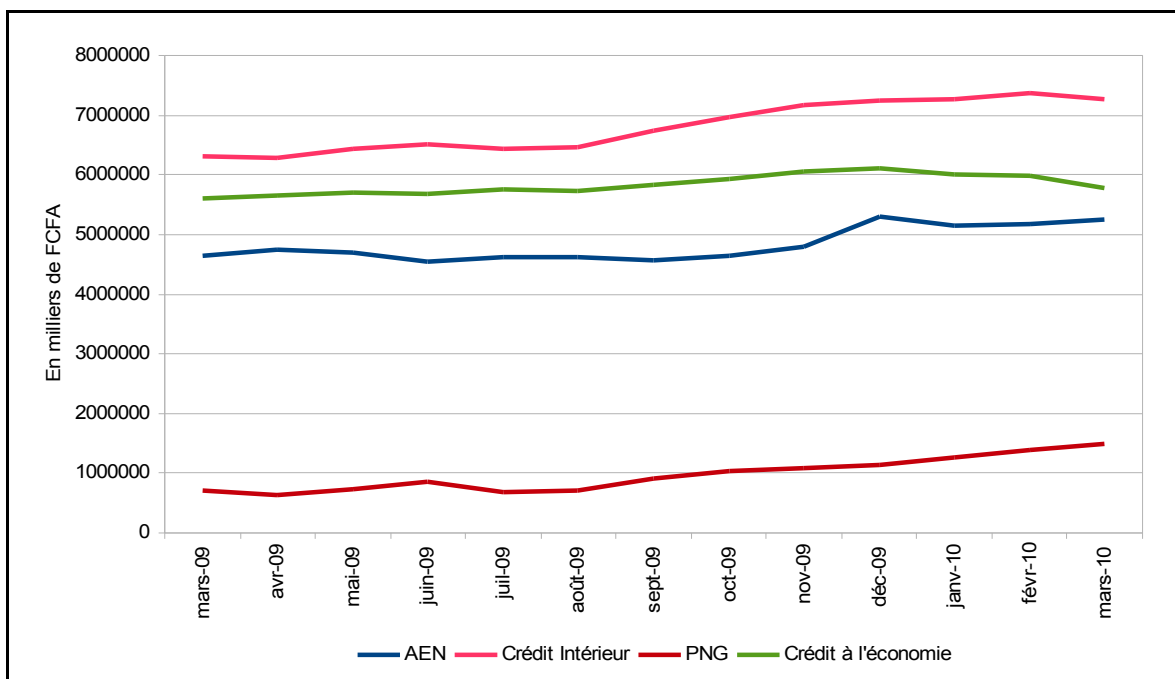
| | Stock (en milliers) | | | Variation mensuelle (%) | | Glissement annuel (%) | |
|--------------------------------|---------------------|------------|---------|-------------------------|---------|-----------------------|---------|
| | mars 09 | février 09 | mars 09 | février 10 | mars 10 | février 10 | mars 10 |
| Avoirs Extérieurs Nets | 4636,2 | 5179,5 | 5250,8 | 0,4 | 1,4 | 12,4 | 13,3 |
| Banque Centrale | 4612,4 | 5037,4 | 5074,6 | -1,0 | 0,7 | 9,8 | 10,0 |
| Banques | 23,7 | 142,2 | 176,2 | 98,3 | 23,9 | 693,4 | 641,9 |
| Crédits intérieur | 6306,6 | 7362,4 | 7277,4 | 1,4 | -1,2 | 18,2 | 15,4 |
| Position Nette du Gouvernement | 702,5 | 1387,4 | 1498,3 | 11,0 | 8,0 | 137,9 | 113,3 |
| Crédit à l'économie | 5604,1 | 5975,0 | 5779,1 | -0,6 | -3,3 | 5,8 | 3,1 |
| Court terme | 3402,6 | 3501,9 | 3349,8 | -0,9 | -4,3 | 0,3 | -1,6 |
| dont crédit de campagne | 157,9 | 138,5 | 146,2 | -7,6 | 5,5 | -21,4 | -7,4 |
| Moyen et long terme | 2201,4 | 2473,1 | 2429,4 | -0,1 | -1,8 | 14,7 | 10,4 |
| P.M. : Refinancement BCEAO | 312,9 | 228,6 | 247,1 | -5,1 | 8,1 | -34,9 | -21,0 |
| Actif | 10942,8 | 12541,9 | 12528,2 | 1,0 | -0,1 | 15,7 | 14,5 |

Source : BCEAO

Graphique 11 : Evolution de la masse monétaire dans l'UMOA



Graphique 12 : Evolution des contreparties de la masse monétaire dans l'UMOA



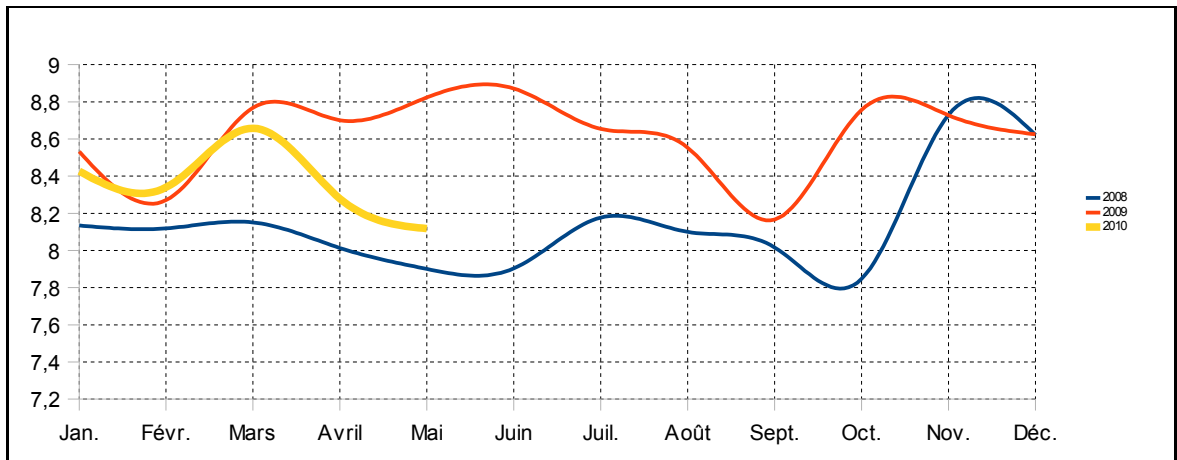
2.2.2 Conditions de banques

Tableau 14 : Evolution des crédits et des dépôts bancaires

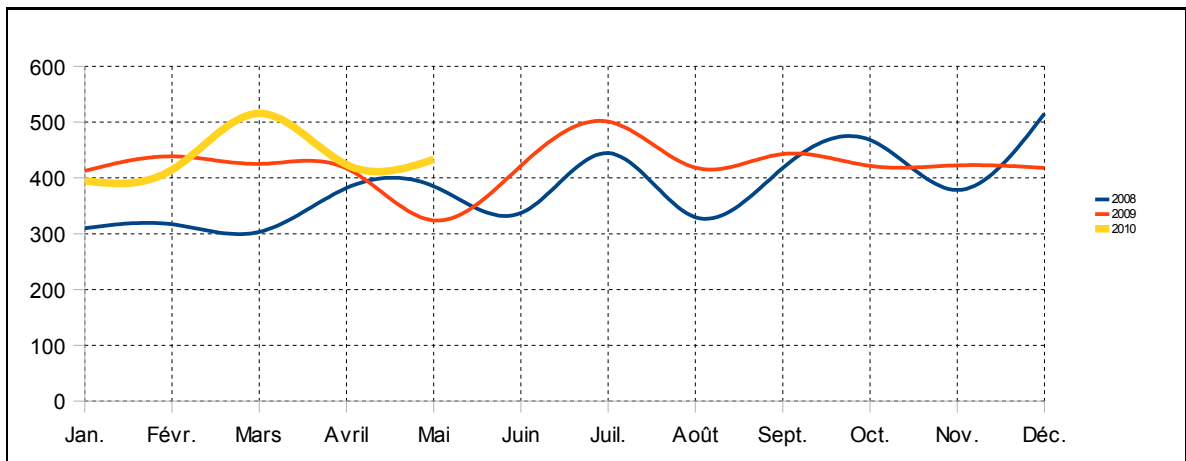
| | Moy. 08 | Moy.09 | 01/10 | 02/10 | 03/10 | 04/10 | 05/10 |
|---------------------------------------|--------------|--------------|--------------|--------------|--------------|--------------|--------------|
| Crédits bancaires mis en place | | | | | | | |
| - Volume (en milliards de FCFA) | 382,3 | 421,9 | 394,8 | 414,4 | 515,6 | 423,9 | 433,2 |
| Court terme | 285,9 | 317,3 | 296,4 | 308,4 | 382,8 | 320,7 | 334,8 |
| Moyen et long terme | 96,4 | 104,7 | 98,3 | 106,1 | 132,8 | 103,2 | 98,4 |
| Secteur public | 21,7 | 34,3 | 19,7 | 12,1 | 32,8 | 10,0 | 19,7 |
| Secteur privé | 360,6 | 387,6 | 375,0 | 402,4 | 482,8 | 413,9 | 413,5 |
| (A) - Taux d'intérêt moyen (%) | 8,09 | 8,59 | 8,41 | 8,31 | 8,63 | 8,25 | 8,10 |
| (Hors personnel de banque) | 8,14 | 8,62 | 8,43 | 8,34 | 8,66 | 8,28 | 8,12 |
| Court terme | 7,49 | 8,07 | 7,91 | 7,83 | 8,24 | 7,49 | 7,48 |
| Moyen et long terme | 9,92 | 10,19 | 9,92 | 9,75 | 10,01 | 10,58 | 10,23 |
| Secteur public | 7,28 | 7,96 | 8,46 | 8,14 | 8,93 | 5,00 | 6,70 |
| Secteur privé | 8,18 | 8,66 | 8,41 | 8,33 | 8,63 | 8,34 | 8,17 |
| - Durée moyenne des crédits (mois) | 18,42 | 17,3 | 16,3 | 17,0 | 17,8 | 16,7 | 17,4 |
| Nouveaux dépôts bancaires | | | | | | | |
| - Volume (en milliards de FCFA) | 286,4 | 313,3 | 338,7 | 330,9 | 384,0 | 323,5 | 317,1 |
| Court terme | 210,1 | 222,8 | 269,9 | 259,1 | 313,6 | 243,1 | 259,4 |
| Autres dépôts | 76,4 | 90,4 | 68,8 | 71,8 | 70,4 | 80,5 | 57,8 |
| Secteur public | 55,5 | 75,1 | 81,4 | 53,4 | 84,7 | 61,1 | 81,5 |
| Secteur privé | 231,0 | 238,2 | 257,3 | 277,5 | 299,3 | 262,4 | 235,6 |
| (B) - Taux d'intérêt moyen (%) | 4,98 | 4,98 | 5,27 | 5,12 | 5,14 | 5,07 | 5,12 |
| Court terme | 4,99 | 4,95 | 5,15 | 5,00 | 5,00 | 4,86 | 5,02 |
| Moyen et long terme | 4,94 | 4,85 | 5,07 | 5,53 | 5,57 | 5,16 | 5,28 |
| Secteur public | 5,03 | 5,02 | 5,50 | 4,95 | 5,01 | 4,96 | 5,26 |
| Secteur privé | 5,08 | 5,08 | 5,19 | 5,12 | 5,11 | 5,11 | 5,04 |
| - Durée moyenne des dépôts (mois) | 19,80 | 27,0 | 16,9 | 18,1 | 12,7 | 20,9 | 12,8 |
| (A-B) Marge moyenne d'intérêt (%) | 3,11 | 3,61 | 3,13 | 3,19 | 3,49 | 3,18 | 2,98 |

Sources : BCEAO

Graphique 13 : Taux débiteurs moyens des banques dans l'UEMOA (en pourcentage)



Graphique 14 : Cumuls mensuels des crédits mis en place (en milliards)



Graphique 15 : Taux créditeurs moyens des banques dans l'UEMOA (en pourcentage)

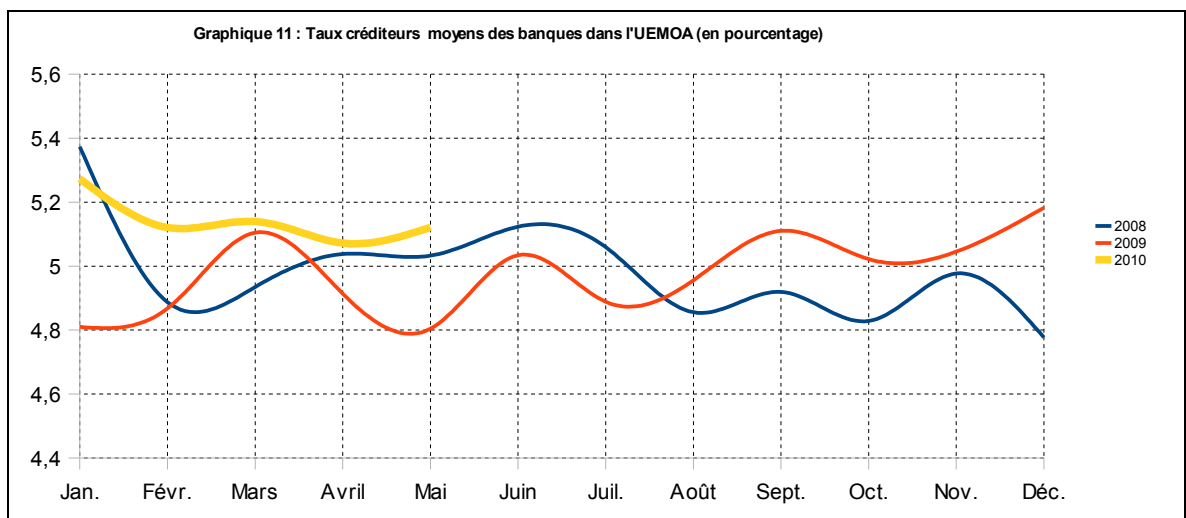


Tableau 15 : Taux débiteurs moyens en fonction du débiteurs en avril et mai 2010

| | Etats et Organismes assimilés | | Particuliers | | Sociétés d'Etat et EPIC | | Entreprises privées du secteur productif | | Entreprises individuelles | | Autres déposants | | Ensemble | |
|----------------|-------------------------------|-------|--------------|-------|-------------------------|-------|--|-------|---------------------------|-------|------------------|------|----------|-------|
| | Avril | Mai | Avril | Mai | Avril | Mai | Avril | Mai | Avril | Mai | Avril | Mai | Avril | Mai |
| Bénin | 11,00 | - | 11,17 | 10,87 | - | 12,00 | 11,86 | 12,01 | 13,54 | 13,45 | 8,85 | 8,96 | 11,77 | 11,96 |
| Burkina | 9,00 | 7,93 | 10,59 | 10,57 | - | - | 9,38 | 9,12 | 10,69 | 11,55 | 5,86 | 7,76 | 9,66 | 9,43 |
| CI | 6,43 | 6,83 | 13,03 | 13,18 | - | 9,00 | 8,21 | 7,83 | 6,48 | 6,28 | 5,21 | 7,15 | 7,75 | 7,46 |
| GB | - | - | 10,74 | 11,20 | - | - | 12,62 | 11,73 | 11,84 | 12,14 | 6,04 | 6,31 | 11,04 | 11,58 |
| Mali | 14,00 | 14,00 | 10,59 | 10,57 | - | - | 9,43 | 9,43 | 11,72 | 11,72 | 6,54 | 6,54 | 9,12 | 9,12 |
| Niger | 9,80 | 13,00 | 12,50 | 12,71 | 9,50 | - | 9,30 | 10,16 | 12,30 | 12,52 | 8,55 | 9,94 | 10,84 | 11,79 |
| Sénégal | - | - | 10,19 | 9,51 | 5,26 | 7,02 | 6,31 | 6,34 | 10,67 | 10,79 | 9,08 | 5,96 | 6,66 | 6,79 |
| Togo | - | - | 11,71 | 11,71 | 8,25 | 8,25 | 10,10 | 10,10 | 11,79 | 11,79 | 5,83 | 5,83 | 10,62 | 10,62 |

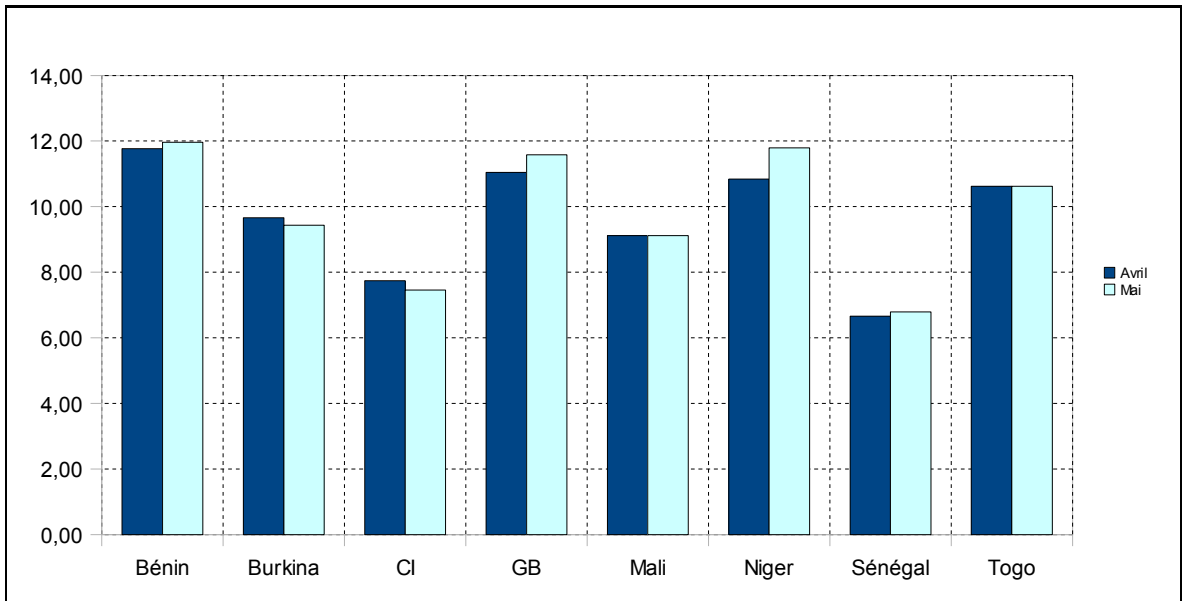
Tableau 16 : Taux débiteurs moyens en fonction de l'objet du crédit en avril et mai 2010

| | Habitation | | Exportation | | Equipement | | Consommation | | Trésorerie | | Autres objets | | Ensemble | |
|----------------|------------|-------|-------------|-------|------------|-------|--------------|-------|------------|-------|---------------|-------|----------|-------|
| | Avril | Mai | Avril | Mai | Avril | Mai | Avril | Mai | Avril | Mai | Avril | Mai | Avril | Mai |
| Bénin | 11,03 | 11,28 | 0,00 | 10,00 | 10,42 | 10,49 | 10,47 | 10,55 | 12,83 | 12,83 | 11,05 | 11,86 | 12,16 | 12,47 |
| Burkina | 9,28 | 9,11 | 12,00 | 0,00 | 11,10 | 10,01 | 10,26 | 10,32 | 9,55 | 9,63 | 9,67 | 8,46 | 9,66 | 9,43 |
| CI | 10,61 | 12,24 | 9,02 | 9,40 | 12,56 | 11,40 | 12,90 | 13,18 | 7,14 | 6,84 | 9,71 | 8,68 | 7,75 | 7,46 |
| GB | 7,20 | 7,24 | 11,93 | 12,14 | 11,88 | 10,39 | 8,84 | 9,09 | 12,06 | 0,00 | 11,37 | 11,38 | 10,87 | 11,28 |
| Mali | 8,18 | 8,18 | 12,00 | 0,00 | 9,80 | 9,80 | 11,55 | 11,55 | 8,55 | 8,55 | 5,70 | 5,70 | 9,12 | 9,12 |
| Niger | 9,90 | 10,87 | 0,00 | 0,00 | 11,50 | 12,63 | 12,50 | 12,90 | 10,60 | 11,57 | 10,90 | 11,21 | 10,81 | 11,79 |
| Sénégal | 8,68 | 8,52 | 12,00 | 0,00 | 8,07 | 10,99 | 10,69 | 10,27 | 5,94 | 5,79 | 10,02 | 5,73 | 6,66 | 6,79 |
| Togo | 10,30 | 10,30 | 12,00 | 12,00 | 10,74 | 10,74 | 11,77 | 11,77 | 10,44 | 10,44 | 8,96 | 8,96 | 10,62 | 10,62 |

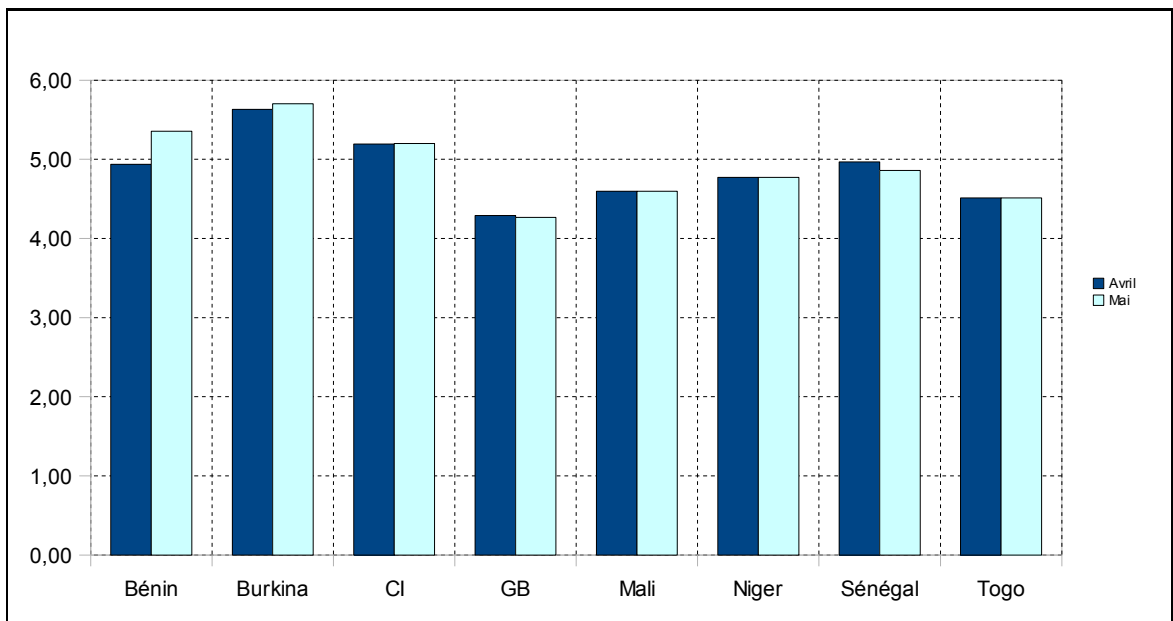
Tableau 17 : Taux créditeurs moyens par déposants en avril et mai 2010

| | Etats et Organismes assimilés | | Particuliers | | Sociétés d'Etat et EPIC | | Entreprises privées du secteur productif | | Entreprises individuelles | | Autres déposants | | Ensemble | |
|----------------|-------------------------------|------|--------------|------|-------------------------|------|--|------|---------------------------|------|------------------|------|----------|------|
| | Avril | Mai | Avril | Mai | Avril | Mai | Avril | Mai | Avril | Mai | Avril | Mai | Avril | Mai |
| Bénin | 4,45 | 5,44 | 3,88 | 4,03 | 6,00 | 5,53 | 4,50 | 5,14 | 0,00 | 4,38 | 5,17 | 6,01 | 4,94 | 5,35 |
| Burkina | 4,58 | 5,49 | 5,01 | 4,23 | 4,94 | 6,46 | 5,78 | 5,78 | 4,37 | 4,49 | 5,99 | 5,84 | 5,63 | 5,70 |
| CI | 5,57 | 5,36 | 5,08 | 5,10 | 5,03 | 4,94 | 5,05 | 5,18 | 5,31 | 5,24 | 5,47 | 5,53 | 5,19 | 5,20 |
| GB | 0,00 | 0,00 | 0,00 | 0,00 | 0,00 | 0,00 | 4,41 | 4,41 | 0,00 | 0,00 | 2,65 | 3,61 | 4,29 | 4,27 |
| Mali | 4,74 | 4,74 | 3,92 | 3,92 | 0,00 | 0,00 | 4,87 | 4,87 | 4,64 | 4,64 | 4,69 | 4,69 | 4,60 | 4,60 |
| Niger | 5,50 | 5,41 | 4,20 | 4,35 | 4,70 | 3,91 | 5,30 | 4,00 | 0,00 | 0,00 | 4,13 | 4,73 | 4,77 | 4,77 |
| Sénégal | 6,07 | 5,31 | 4,06 | 2,88 | 4,49 | 6,29 | 5,52 | 5,63 | 5,43 | 4,13 | 4,31 | 4,67 | 4,97 | 4,86 |
| Togo | 4,73 | 4,73 | 4,03 | 4,03 | 3,43 | 3,43 | 4,55 | 4,55 | 4,68 | 4,68 | 4,79 | 4,79 | 4,51 | 4,51 |

Graphique 16 : Taux d'intérêt débiteurs moyens par pays (en pourcentage)



Graphique 17 : Taux d'intérêt créditeurs moyens par pays (en pourcentage)



2.2.3 Marché monétaire

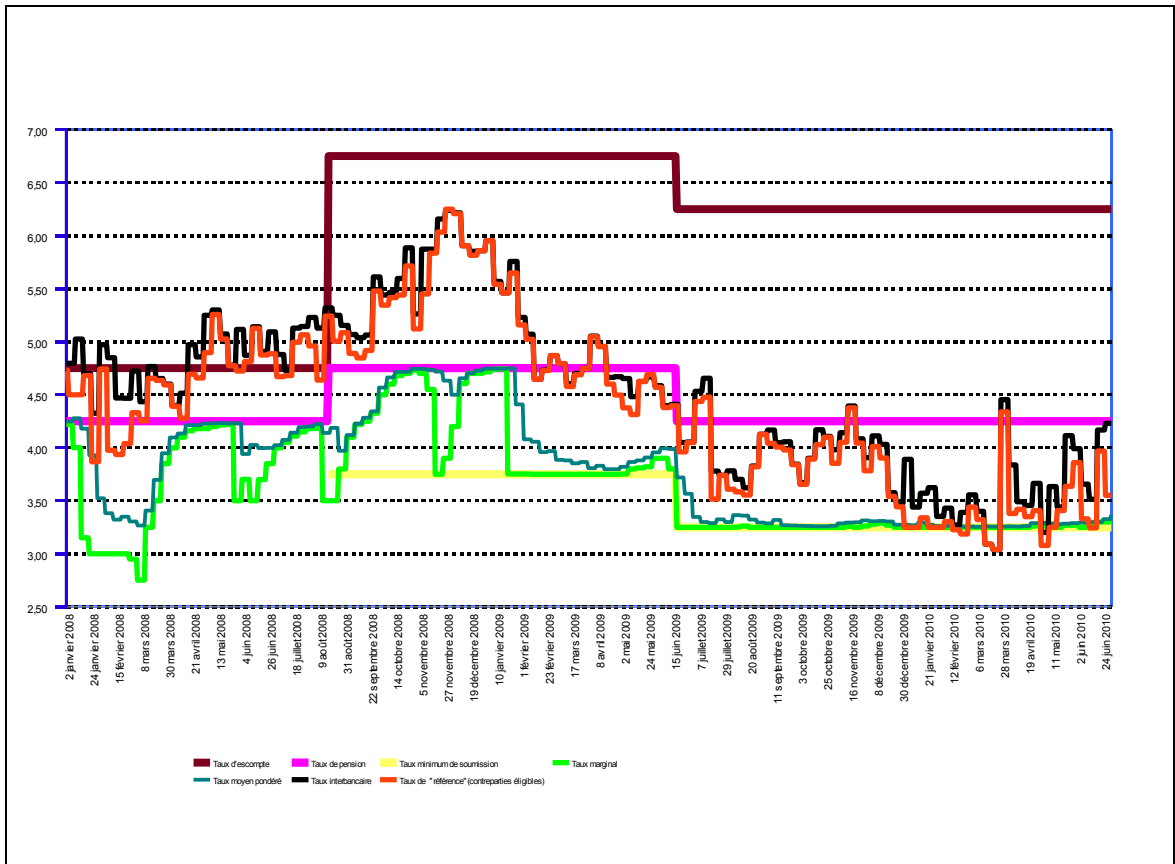
Tableau 18 : Evolution des taux du marché monétaire en 2010 (moyennes mensuelles)

| | Janvier | Février | Mars | Avril | Mai | Juin |
|--|---------|---------|-------|-------|-------|-------|
| Escompte UMOA | 6,25 | 6,25 | 6,25 | 6,25 | 6,25 | 6,25 |
| Pension UMOA | 4,25 | 4,25 | 4,25 | 4,25 | 4,25 | 4,25 |
| Injection de liquidités à une semaine (taux marg.) | 3,25 | 3,25 | 3,25 | 3,25 | 3,26 | 3,28 |
| Taux interbancaire à 1 jour UMOA | 3,34 | 3,58 | 4,10 | 4,54 | 2,79 | 4,15 |
| Taux interbancaire à 1 semaine UMOA | 3,56 | 3,38 | 3,33 | 3,73 | 3,57 | 3,89 |
| Taux interbancaire à 1 mois UMOA | 5,50 | 5,77 | 5,30 | 5,57 | 5,16 | 4,78 |
| Taux de base bancaire minimum UMOA | 5,00 | 5,00 | 5,00 | 5,00 | 5,00 | 5,00 |
| Taux de base bancaire maximum UMOA | 17,00 | 17,00 | 17,00 | 17,00 | 17,00 | 17,00 |

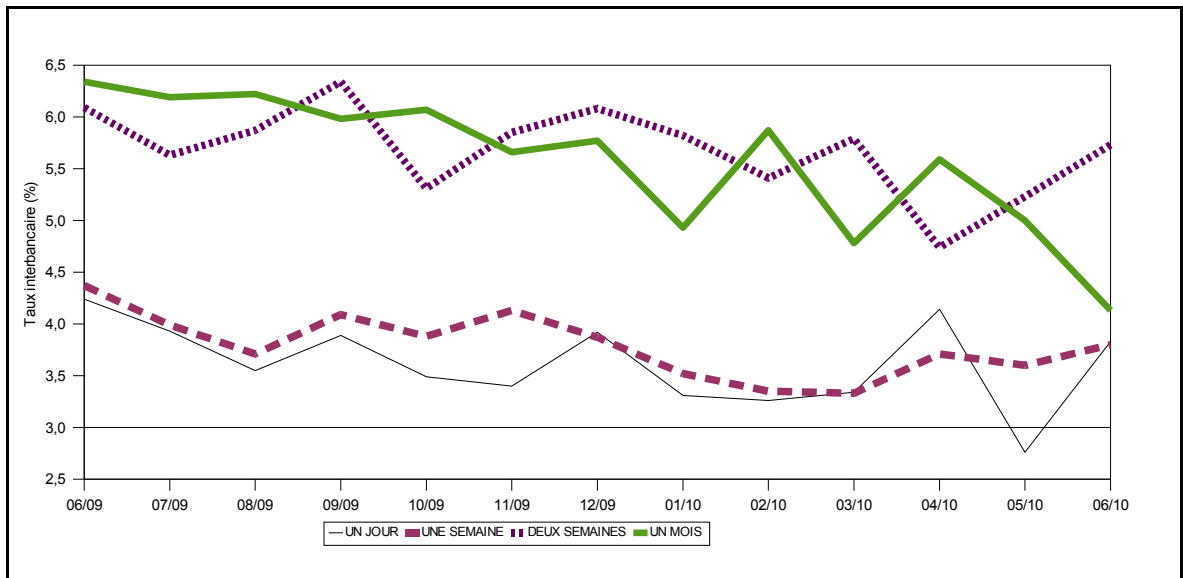
Tableau 19 : Evolution des volumes des transactions sur le marché monétaire

| PREMIER TRIMESTRE 2010 | Janvier 2010 | | | | Février 2010 | | | | Mars 2010 | | | | |
|--|--------------|-------|-------|-------|--------------|-------|-------|-------|-----------|-----------|-------|-------|-------|
| | 1 | 2 | 3 | 4 | 1 | 2 | 3 | 4 | 1 | 2 | 3 | 4 | 5 |
| Montant mis en adjudication (en mds de F.CFA) | 170,0 | 170,0 | 170,0 | 170,0 | 170,0 | 170,0 | 170,0 | 170,0 | 170,0 | 150,0 | 140,0 | 140,0 | 130,0 |
| Soumissions proposées (en mds de F.CFA) | 111,4 | 102,5 | 130,7 | 128,7 | 130,6 | 107,4 | 103,4 | 97,8 | 102,5 | 121,5 | 123,0 | 109,6 | 120,2 |
| Montant retenu | 111,4 | 102,5 | 130,7 | 128,7 | 130,6 | 107,4 | 103,4 | 97,8 | 102,5 | 121,5 | 123,0 | 109,6 | 120,2 |
| Volume des opérations interbancaires (en mds de F.CFA) | 71,1 | 80,8 | 38,9 | 42,5 | 46,4 | 63,3 | 44,2 | 78,9 | 51,7 | 73,2 | 73,2 | 52,3 | 50,3 |
| Encours des prêts interbancaires (en mds de F.CFA) | 137,2 | 182,1 | 144,4 | 149,9 | 153,1 | 122,3 | 134,0 | 114,3 | 145,3 | 121,1 | 136,4 | 102,9 | 126,8 |
| Encours de la pension (en mds de F.CFA) | 30,3 | 39,3 | 42,4 | 20,9 | 15,8 | 18,3 | 21,7 | 22,1 | 29,2 | 43,1 | 40,2 | 45,7 | 35,5 |
| | | | | | | | | | | | | | |
| DEUXIEME TRIMESTRE 2010 | Avril 2010 | | | | Mai 2010 | | | | | Juin 2010 | | | |
| Semaines | 1 | 2 | 3 | 4 | 1 | 2 | 3 | 4 | 5 | 1 | 2 | 3 | 4 |
| Montant mis en adjudication (en mds de F.CFA) | 120,0 | 110,0 | 110,0 | 110,0 | 110,0 | 110,0 | 110,0 | 110,0 | 110,0 | 110,0 | 110,0 | 110,0 | 110,0 |
| Soumissions proposées (en mds de F.CFA) | 106,8 | 98,7 | 121,2 | 131,0 | 117,0 | 104,0 | 110,3 | 107,3 | 109,3 | 123,2 | 123,0 | 125,7 | 138,6 |
| Montant retenu | 106,8 | 98,7 | 110,0 | 110,0 | 110,0 | 104,0 | 110,0 | 107,3 | 109,3 | 110,0 | 110,0 | 110,0 | 110,0 |
| Volume des opérations interbancaires (en mds de F.CFA) | 36,6 | 29,8 | 46,7 | 39,1 | 57,2 | 53,9 | 56,9 | 60,1 | 47,3 | 63,6 | 37,9 | 25,0 | 65,2 |
| Encours des prêts interbancaires (en mds de F.CFA) | 113,0 | 94,1 | 111,3 | 109,4 | 116,7 | 114,2 | 105,0 | 107,9 | 120,5 | 114,1 | 95,4 | 95,6 | 108,8 |
| Encours de la pension (en mds de F.CFA) | 32,5 | 44,6 | 37,6 | 58,2 | 67,9 | 43,3 | 32,7 | 40,2 | 41,6 | 28,4 | 43,1 | 21,0 | 25,0 |

Graphique 18 : Evolution des taux d'intérêt du marché monétaire



Graphique 19 : Evolution des taux interbancaire selon les maturités



2.2.4 Marché financier

Tableau 20 : Evolution de la Bourse Régionale des Valeurs Mobilières (BRVM)

| Secteurs | Indices sectoriels base 100 au 15 septembre 1998 | | | Capitalisation Boursière (en milliards de CFA) | | |
|-----------------------|--|--------|---------|--|---------|---------|
| | juin 09 | mai 10 | juin 10 | juin 09 | mai 10 | juin 10 |
| BRVM 10 | 153,6 | 171,8 | 162,9 | 2.160,0 | 2.534,2 | 2.487,7 |
| BRVM Composite | 144,0 | 150,0 | 142,8 | 2.970,1 | 3.258,1 | 3.104,0 |
| Marché obligataire | - | - | - | 542,0 | 501,8 | 437,9 |
| Capitalisation totale | - | - | - | 3.512,1 | 3.759,9 | 3.541,9 |

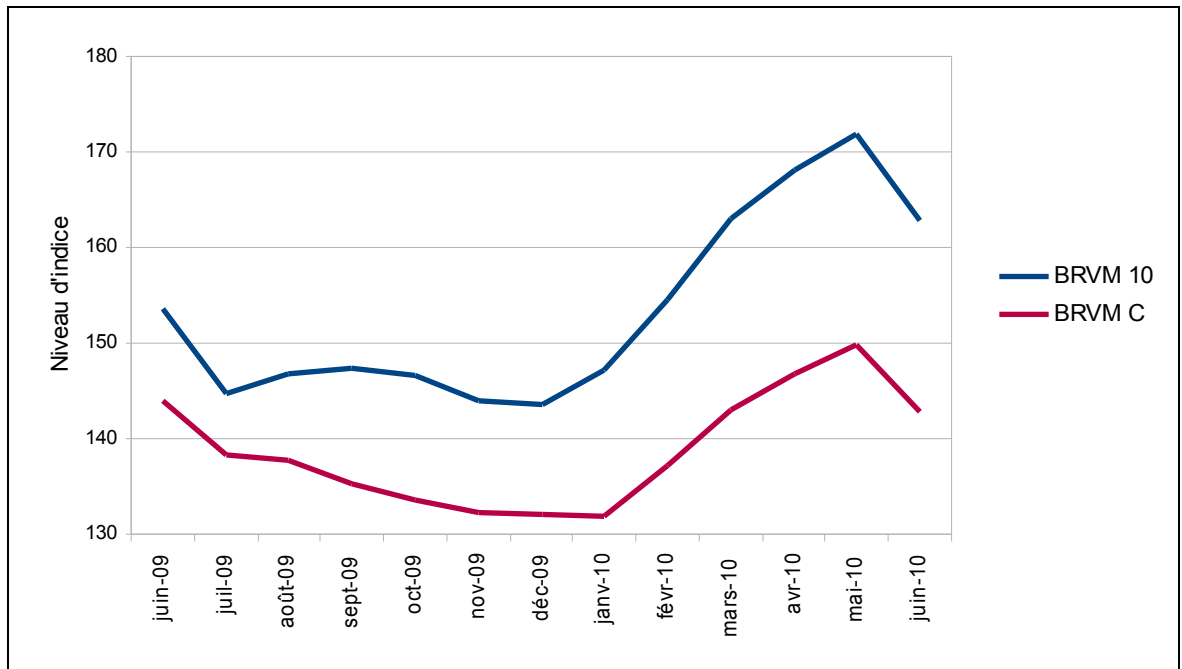
Source : BRVM / SGI

Tableau 21 : Evolution des volumes et valeurs transigés

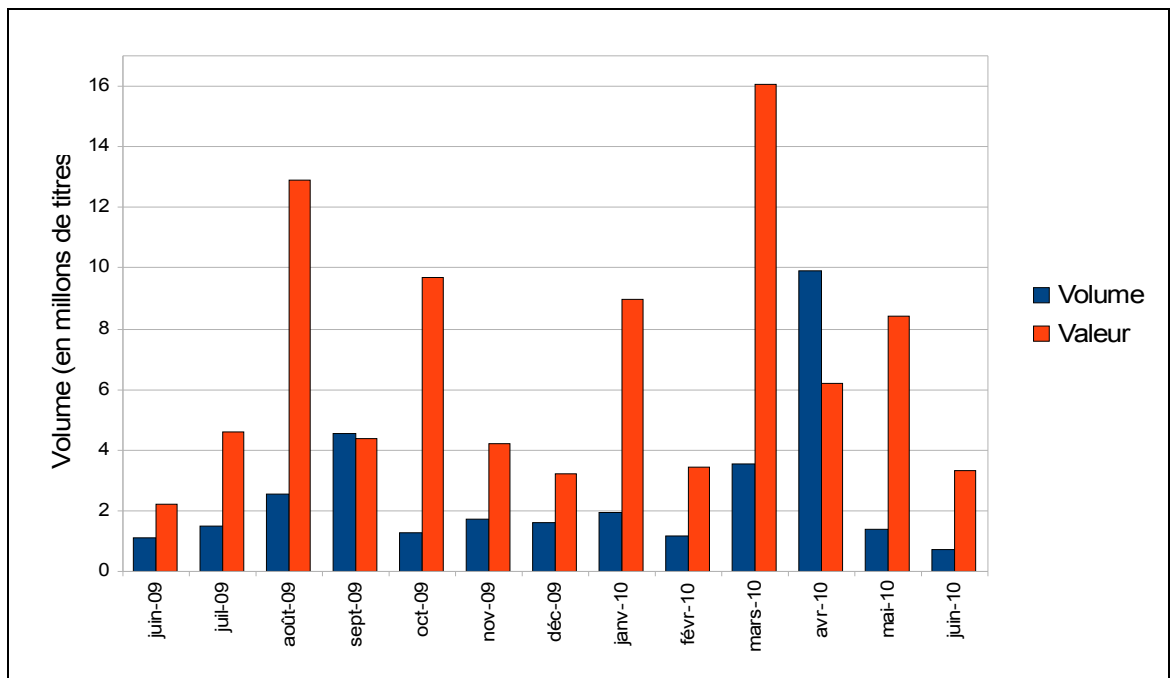
| | 2009 | 2010 | | | | |
|--------------------------------------|----------------------|----------------------|------------------|----------------------|----------------------|----------------------|
| | décembre | février | mars | avril | mai | juin |
| Volume des transactions | 1.607,3 | 1.176,5 | 3.562,0 | 9.902,6 | 1.380,6 | 736,9 |
| Valeur des transactions | 3.196,8 | 3.416,6 | 16.067,1 | 6.208,3 | 8.423,7 | 3.312,1 |
| Titre le plus actif (en volume) | ETI TG (1.451,3) | ETI TG (1.047,2) | ETI TG (2.369,9) | ETI TG (9.728,8) | ETI TG (967,9) | ETI TG (646,4) |
| Titre le plus actif (en valeur FCFA) | SONATEL SN (1.195,6) | SONATEL SN (2.102,9) | TPCI (9.422,4) | SONATEL SN (2.618,7) | SONATEL SN (3.464,6) | SONATEL SN (1.636,5) |
| Plus forte hausse | | | | | | |
| - Titre | BERNABE CI | BICI CI | SODECI | SAPH CI | CFAO CI | PALM CI |
| - Variation | 43,46% | 13,83% | 36,25% | 27,85% | 76,83% | 33,40% |
| Plus forte baisse | | | | | | |
| - Titre | SAPH CI | SHELL CI | CFAO CI | SITAB CI | SHELL CI | CFAO CI |
| - Variation | -26,21% | -28,65% | -39,06% | -19,07% | -7,34% | -26,96% |

Source : BRVM / SGI

Graphique 20 : Evolution des indices de la Bourse Régionale des Valeurs Mobilières



Graphique 21 : Evolution des volumes et des valeurs transigés en 2010





BCEAO

BANQUE CENTRALE DES ETATS
DE L'AFRIQUE DE L'OUEST

Avenue Abdoulaye Fadiga
BP 3108 - Dakar - Sénégal
www.bceao.int