



**BCEAO**

BANQUE CENTRALE DES ETATS  
DE L'AFRIQUE DE L'OUEST

**BULLETIN MENSUEL DE LA CONJONCTURE  
ECONOMIQUE DANS L'UEMOA  
A FIN AOUT 2010**



# BCEAO

BANQUE CENTRALE DES ETATS  
DE L'AFRIQUE DE L'OUEST

Siège - Avenue Abdoulaye FADIGA  
BP : 3108 - DAKAR (Sénégal)  
Tél. : +221 33 839 05 00  
Télécopie : +221 33 823 93 35  
Télex : BCEAO 21833 SG /  
21815 SG / 21530 SG / 21597 SG  
Site internet : <http://www.bceao.int>

**Directeur de Publication**

Sogué DIARISSO

*Directeur de la Recherche  
et de la Statistique*

*Email : [courriers.drs@bceao.int](mailto:courriers.drs@bceao.int)*

**Impression :**

Imprimerie de la BCEAO

BP : 3108 - DAKAR

ISSN 08505756



**BCEAO**

BANQUE CENTRALE DES ETATS  
DE L'AFRIQUE DE L'OUEST

**BULLETIN MENSUEL DE LA CONJONCTURE ECONOMIQUE DANS L'UEMOA  
A FIN AOUT 2010**



*Septembre 2010*

## PLAN

<i>PRINCIPAUX CONSTATS</i> .....	3
<b>I - ENVIRONNEMENT INTERNATIONAL</b> .....	<b>5</b>
<i>1.1 – SECTEUR REEL</i> .....	5
1. Inflation dans les principaux pays partenaires.....	5
2. Prix des produits pétroliers.....	5
3. Prix des principales matières premières.....	7
<i>1.2 - SECTEUR MONETAIRE ET FINANCIER</i> .....	9
1. Taux directeurs des Banques Centrales des principaux partenaires.....	9
2. Taux de change des principales devises.....	9
3. Principaux indicateurs sur les marchés financiers internationaux.....	9
<b>II - CONJONCTURE INTERNE</b> .....	<b>11</b>
<i>2.1 - SECTEUR REEL</i> .....	11
1. Activité économique (ISC, IPI, BTP, ICA, Services marchands).....	11
2. Inflation dans l'Union.....	13
<i>2.2 - SECTEUR MONETAIRE ET FINANCIER</i> .....	15
1. Situation monétaire globale.....	15
2. Conditions de banque.....	17
3. Marché monétaire.....	21
4. Marché financier.....	23

---

### **PRINCIPAUX CONSTATS SUR LA CONJONCTURE A FIN AOÛT 2010\***

- *Les marchés internationaux des matières premières ont été marqués par la poursuite de la hausse des cours du pétrole brut et des produits alimentaires. En effet, le cours du pétrole a connu une progression de 0,9% pour s'établir à 77,3 dollars en août 2010 contre 76,6 dollars en juillet 2010. L'indice des cours mondiaux des produits alimentaires a enregistré une augmentation en rythme mensuel de 5,3% en août 2010, imprimé notamment par la hausse des prix du blé, du lait, du sucre et du riz. Les cours des principaux produits exportés par l'Union (café, cacao et coton) se sont inscrits en baisse, à l'exception de ceux du caoutchouc qui sont ressortis en progression.*
- *Les taux directeurs des principales banques centrales ont connu un statu quo au cours du mois d'août 2010. Sur le marché des changes, une dépréciation de l'euro et de la livre sterling est enregistrée par rapport au dollar des Etats-Unis. En revanche, il est noté une appréciation du yen japonais par rapport à la devise américaine. Enfin, les indicateurs des principales places boursières internationales se sont inscrits en baisse à la fin du mois d'août 2010, comparé à leurs niveaux de la fin du mois précédent.*
- *A fin août 2010, le taux d'inflation de l'UEMOA a enregistré une hausse. En effet, il est ressorti, en glissement annuel, à 1,5% à fin août 2010 contre 1,3% à fin juillet 2010. La composante « Alimentation » avec une contribution de 1,1 point de pourcentage demeure la principale source de la hausse des prix à fin août 2010. L'évolution de la fonction « Alimentation » résulte essentiellement du renchérissement des légumes et des tubercules dans la plupart des pays, ainsi que des produits de la pêche au Sénégal.*
- *L'UEMOA a enregistré un différentiel d'inflation favorable vis-à-vis de la Zone euro, où le taux d'inflation s'est situé à 1,6% en août 2010 contre 1,7% en juillet 2010. La hausse des prix dans les pays environnants, notamment au Ghana (9,4%) et au Nigeria (13,7%), reste également largement supérieure à celle de l'UEMOA.*

\* Le Bulletin Mensuel de Conjoncture remplace les précédentes publications mensuelles de conjoncture de la Banque Centrale, à l'exception du Bulletin Mensuel de Statistiques Monétaires et Financières. Il donne, sous forme de tableaux et de graphiques, des informations sur l'environnement international et la conjoncture interne, notamment les évolutions de l'activité économique, des prix à la consommation, des marchés monétaire et financier, ainsi que des conditions de banque. L'ensemble de ces éléments est accompagné d'un commentaire succinct.

Ce bulletin sera publié au plus tard le dernier jour du mois suivant celui sous revue.

**PRINCIPAUX CONSTATS SUR LA CONJONCTURE A FIN AOUT 2010 (SUITE)**

- *Au cours du mois d'août 2010, les opérations d'appel d'offres d'injection de liquidité se sont poursuivies. La moyenne des soumissions hebdomadaires est ressortie en baisse à 108,9 milliards en août 2010 contre 112,3 milliards le mois précédent. Sur le guichet hebdomadaire, les taux d'intérêt sont apparus quasi stables au cours du mois d'août 2010 comparativement au mois de juillet 2010. Sur le guichet à un mois, le montant des fonds octroyés aux banques est ressorti à 66,4 milliards en juillet 2010 contre 74,7 milliards le mois précédent.*
  - *L'évolution du marché interbancaire de l'UEMOA a été marquée en août 2010 par une stabilité du volume des opérations et des taux d'intérêt. Le volume moyen hebdomadaire des opérations interbancaires est ressorti à 25,5 milliards en août 2010 contre 25,3 milliards en juillet 2010. Le taux moyen pondéré des opérations sur le marché interbancaire à une semaine est resté également inchangé à 4,11% en août 2010 comme en juillet 2010.*
  - *Sur le marché des capitaux, la Boursière Régionale des Valeurs Mobilières (BRVM) a affiché, dans l'ensemble, une légère hausse au cours du mois d'août 2010 par rapport à août 2009. En effet, d'une année à l'autre, les indices BRVM 10 et BRVM composite se sont accrus, respectivement, de 14,0% et 4,7% en août 2010. La capitalisation totale du marché est ressortie à 3.556,5 milliards en août 2010 contre 3.349,8 milliards en août 2009, soit une hausse de 6,2%. Cette évolution est imputable à l'accroissement, en rythme annuel, de 7,7% de la capitalisation du marché des actions, atténuée toutefois par le repli de 1,7% de celle du marché obligataire.*
-

## I. ENVIRONNEMENT INTERNATIONAL

### 1.1 – SECTEUR REEL

#### 1.1.1 Inflation dans les principaux pays partenaires

**Tableau 1** : Evolution de l'inflation dans les principaux pays partenaires de l'UEMOA

	Evolution moyenne (en %)				Glissement annuel (en %)				
	2006	2007	2008	2009	Août-09	mai-10	juin-10	juil-10	août-10
Zone euro	2,1	2,1	3,3	0,3	-0,2	1,6	1,4	1,7	1,6
<i>dont France</i>	1,7	1,5	2,8	0,1	0,0	1,9	1,7	1,9	1,6
Etats-Unis	3,2	2,9	3,8	-0,3	-1,5	2,0	1,1	1,2	1,1
Japon	0,5	0,1	1,4	-1,3	-2,2	-0,9	-0,7	-0,9	nd
Ghana	10,9	10,7	16,5	19,3	19,7	10,7	9,5	9,5	9,4
Nigeria	8,2	5,4	11,5	12,4	11,0	11,0	10,3	13,0	13,7
<i>pour mémoire : UEMOA</i>	<i>2,3</i>	<i>2,4</i>	<i>7,4</i>	<i>0,7</i>	<i>-1,0</i>	<i>0,6</i>	<i>1,7</i>	<i>1,3</i>	<i>1,5</i>

Sources : Instituts Nationaux de la Statistique, Eurostat, BCEAO

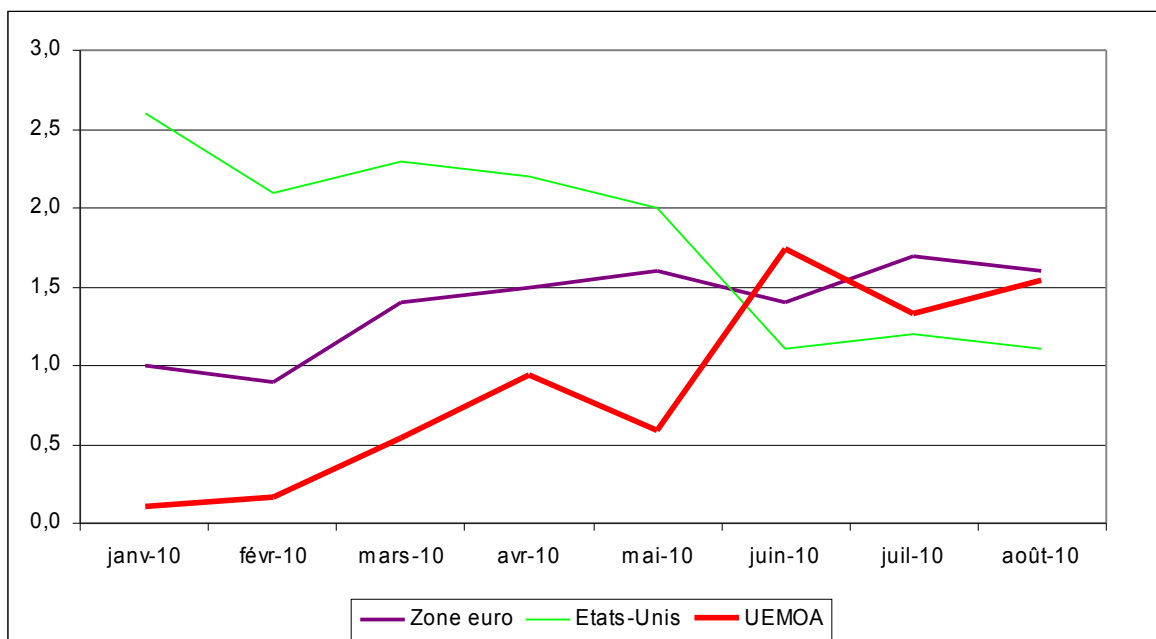
#### 1.1.2 Prix des produits pétroliers

**Tableau 2** : Cours du baril de pétrole (WTI) et du taux de change euro/dollar

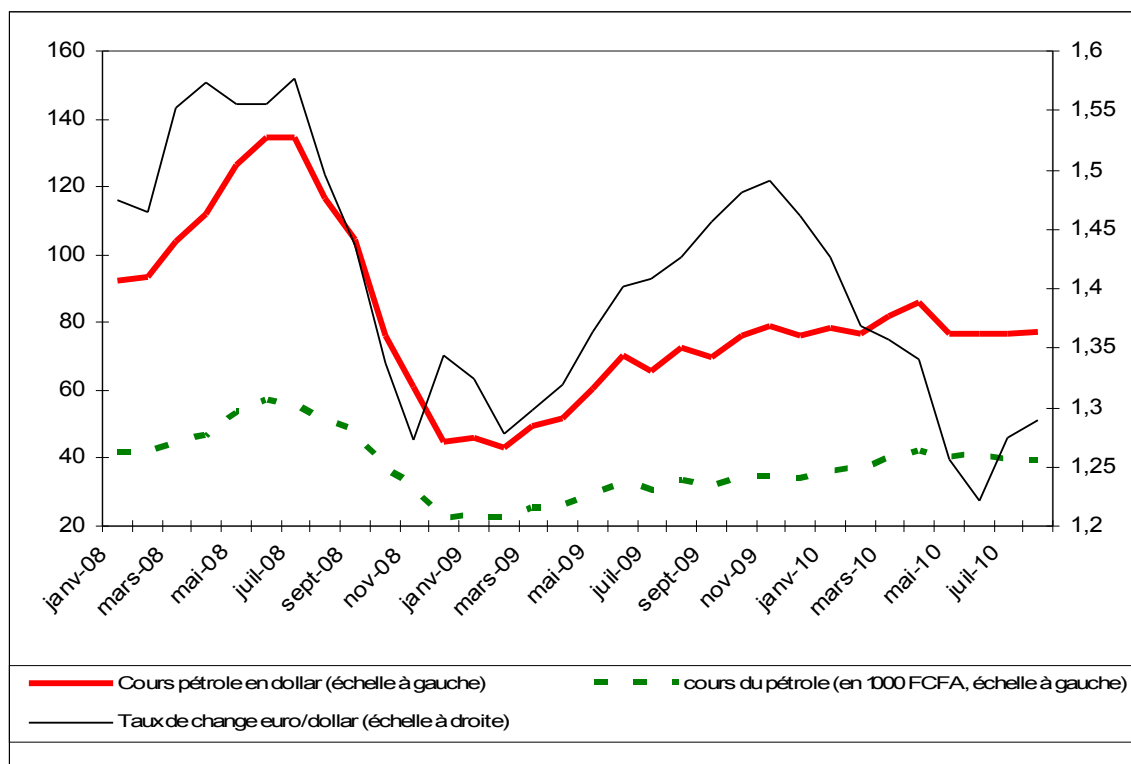
	mar-10	avr-10	mai-10	juin-10	juil-10	août-10
<b>Cours du pétrole en dollar</b>						
cours	81,7	85,9	76,8	76,4	76,6	77,3
variation mensuelle (en %)	6,4	5,2	-10,6	-0,5	0,2	0,9
<b>Cours du dollar en FCFA</b>						
cours	483,4	489,2	522,0	537,3	514,5	508,7
variation mensuelle (en %)	0,9	1,2	6,7	2,9	-4,2	-1,1
<b>Cours du pétrole en FCFA</b>						
cours	39476	42039	40109	41065	39424	39337
variation mensuelle (en %)	7,4	6,5	-4,6	2,4	-4,0	-0,2
<b>Cours de l'euro en dollar</b>						
cours	1,3569	1,3409	1,2565	1,2208	1,2748	1,2894
variation mensuelle (en %)	-0,9	-1,2	-6,3	-2,8	4,4	1,1

Sources : Reuters, BCEAO

**Graphique 1 :** Evolution comparée de l'inflation en glissement annuel en zone euro, aux Etats-Unis et dans l'UEMOA



**Graphique 2 :** Evolution des cours du pétrole brut et du taux de change euro/dollar





### 1.1.3 Prix des principales matières premières

**Tableau 3** : Cours mondiaux des principaux produits alimentaires

	mar-10	avr-10	mai-10	juin-10	juil-10	août-10
<b>Produits alimentaires</b>						
Indice (base 100 =2005)	139,2	143,1	140,7	136,3	143,9	151,6
Variation mensuelle (en %)	0,8	2,8	-1,7	-3,1	5,6	5,3
<b>Cours du riz</b>						
Cours en dollars/tonne	540,1	502,2	472,5	458,6	470,7	486,9
variation mensuelle (en %)	-7,6	-7,0	-5,9	-2,9	2,6	3,4
<b>Cours du lait</b>						
Cours en dollars/tonne	292,6	308,1	305,7	314,3	335,1	339,1
variation mensuelle (en %)	-3,6	5,3	-0,7	2,8	6,6	1,2
<b>Cours du blé</b>						
Cours en dollars/tonne	191,1	192,8	181,9	157,8	196,1	246,4
variation mensuelle (en %)	-1,8	0,9	-5,7	-13,2	24,3	25,6
<b>Cours du sucre</b>						
Cours en US cent/pound	23,6	22,8	21,6	22,6	24,1	25,4
variation mensuelle (en %)	-8,6	-3,4	-5,5	4,5	6,8	5,5

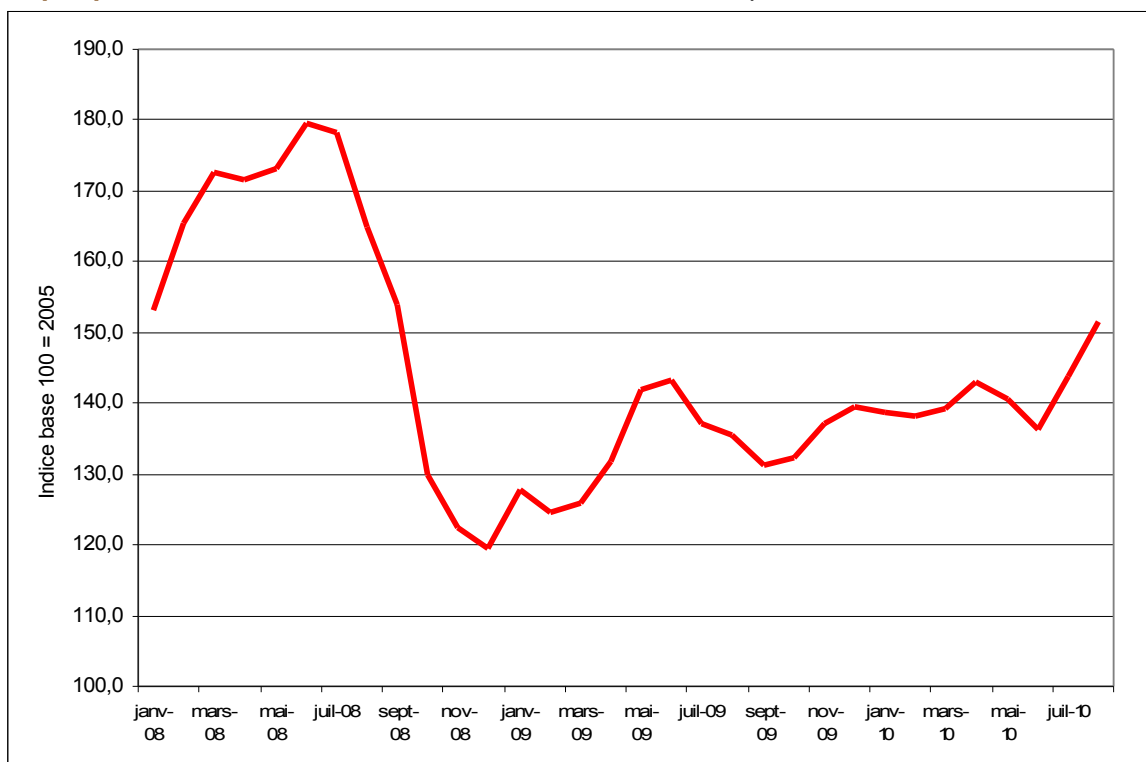
Sources : FMI, BCEAO

**Tableau 4** : Evolution des cours des principaux produits d'exportations de l'UEMOA

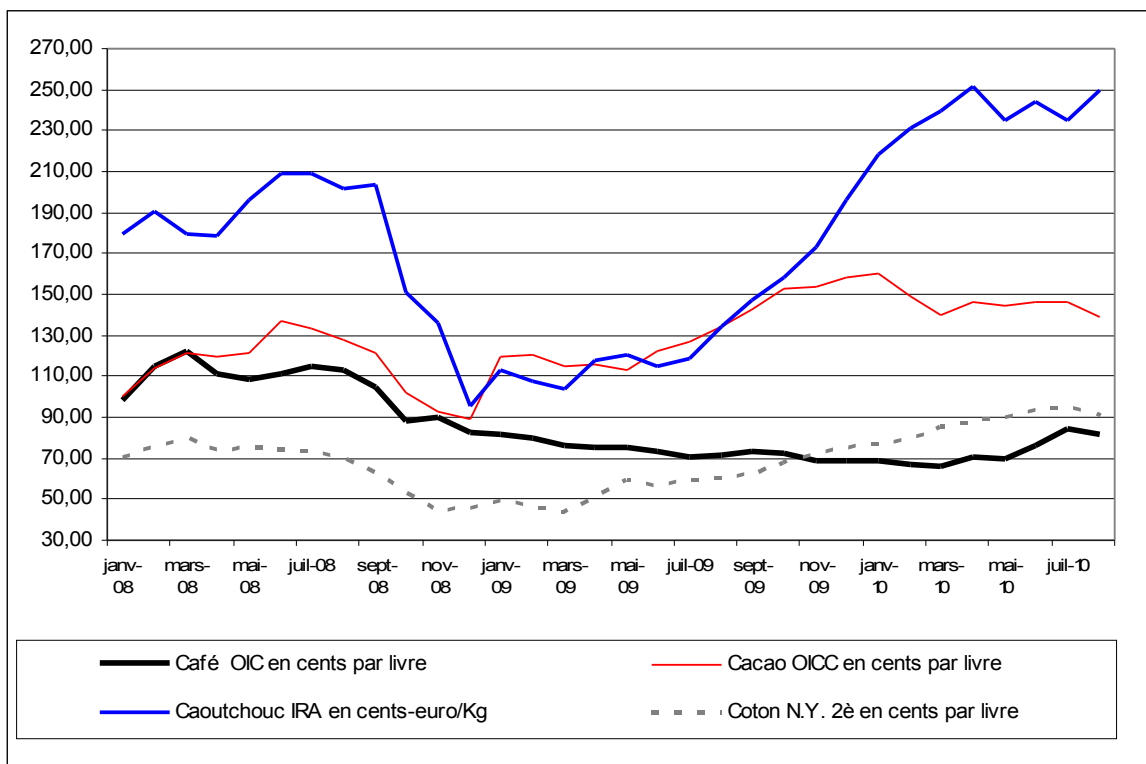
	mar-10	avr-10	mai-10	juin-10	juil-10	août-10
<b>Cours du café Robusta</b>						
cours (OIC en cents par livre)	66,2	70,6	69,6	75,8	84,2	81,5
variation mensuelle (en %)	-0,9	6,7	-1,5	9,0	11,1	-3,2
<b>Cours du cacao</b>						
cours (OICC en cents par livre)	140,0	146,1	144,4	146,5	146,5	139,3
variation mensuelle (en %)	-5,9	4,4	-1,2	1,4	0,0	-4,9
<b>Cours du coton</b>						
cours (N.Y. 2è en cents par livre)	85,8	87,9	90,1	93,7	95,7	90,5
variation mensuelle (en %)	7,2	2,4	2,5	4,0	2,1	-5,4
<b>Cours du caoutchouc</b>						
cours (IRA en cents-euro/Kg)	239,2	251,4	235,3	244,4	234,8	249,5
variation mensuelle (en %)	3,5	5,1	-6,4	3,9	-3,9	6,3
<b>Cours de la noix de cajou</b>						
cours (\$/tm )	670,0	670,0	670,0	670,0	670,0	670,0
variation mensuelle (en %)	0,0	0,0	0,0	0,0	0,0	0,0

Sources : Reuters, BCEAO

**Graphique 3 :** Evolution de l'indice des cours mondiaux des produits alimentaires



**Graphique 4 :** Evolution des cours des principaux produits d'exportations



## 1.2 – SECTEUR MONETAIRE ET FINANCIER

**Tableau 5 : Taux directeurs des Banques Centrales (fin de période)**

Taux directeurs des principales banques centrales (cours de fin de période)								
	janv-10	févr-10	mars-10	avr-10	mai-10	juin-10	juil-10	août-10
Zone Euro (taux de refinancement)	1,00	1,00	1,00	1,00	1,00	1,00	1,00	1,00
Japon (Taux d'intervention)	0,10	0,10	0,10	0,10	0,10	0,10	0,10	0,10
USA (Taux objectif des fed funds)	0,25	0,25	0,25	0,25	0,25	0,25	0,25	0,25
Royaume-Uni (Bank Rate)	0,50	0,50	0,50	0,50	0,50	0,50	0,50	0,50

Source : BCEAO

**Tableau 6 : Taux de change des principales devises (en FCFA)**

Marché des changes (cours de fin de période)								
	Cours au 31 août 2010	Cours au 31 juillet 2010	Cours au 31 août 2009	Variation sur un mois	Variation sur un an	Variation sur 2010 *	Variation sur 2009	Variation sur 2008
EURO en DOLLAR US	1,2680	1,3028	1,4334	-2,67	-11,54	-11,46	2,51	-4,24
LIVRE STERLING en DOLLAR US	1,5373	1,5604	1,6287	-1,48	-5,61	-4,93	10,81	-26,48
DOLLAR US en YEN japonais	84,44	86,43	93,12	-2,30	-9,32	-9,22	2,63	-18,89

\* cours 31/12/2009 comparé au 31/08/2010

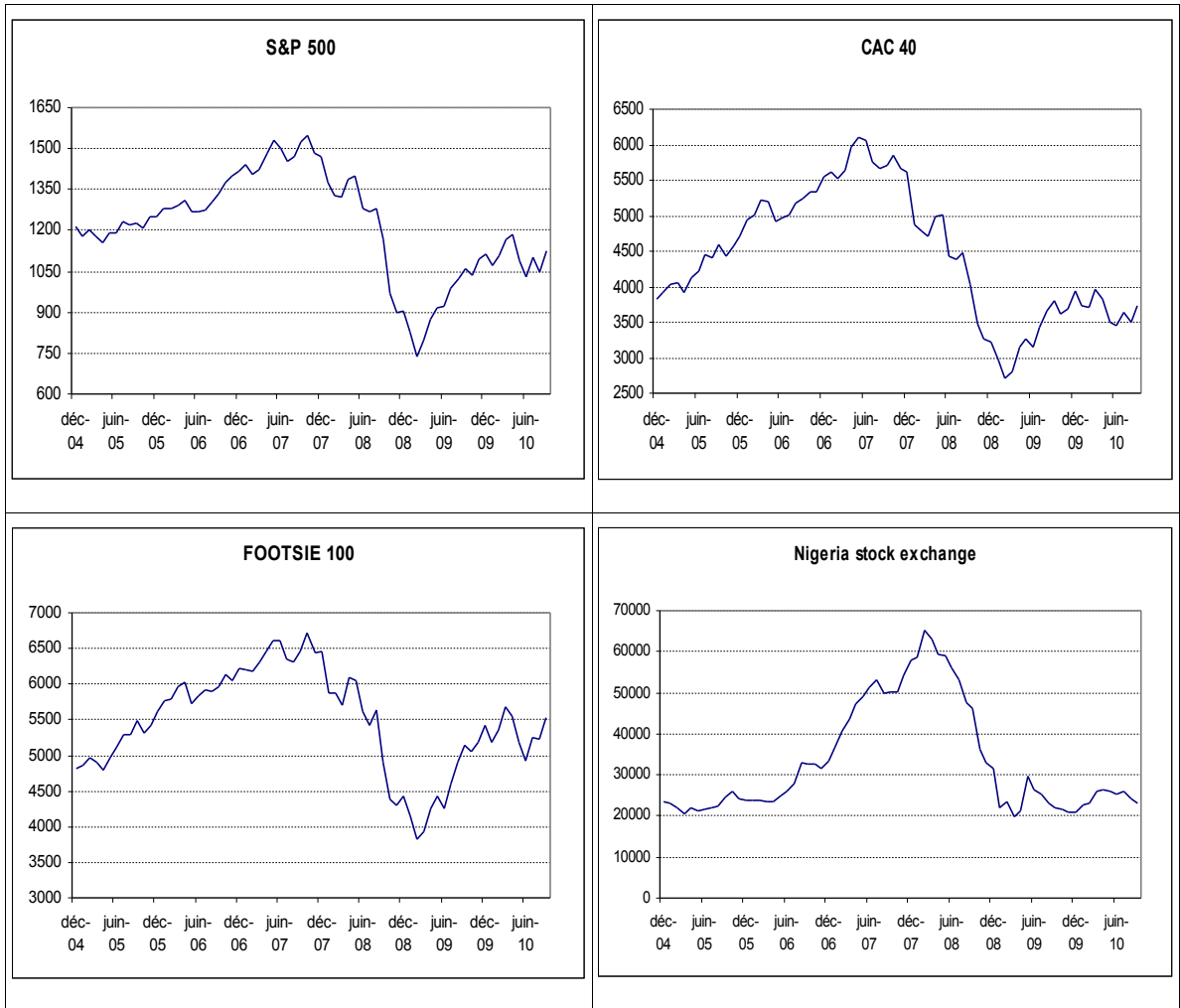
Source : BCEAO

**Tableau 7 : Principaux indicateurs sur les marchés financiers internationaux**

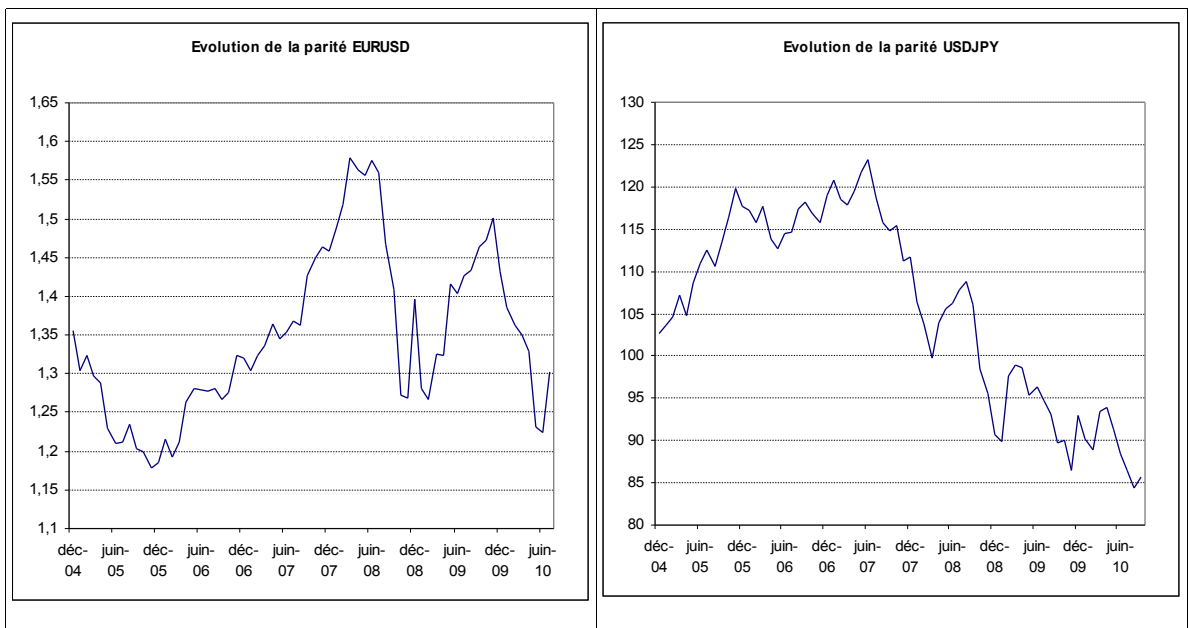
		Cours au 31 août 2010	Cours au 31 juillet 2010	Cours au 31 août 2009	Variation sur un mois	Variation sur un an	Variation sur 2010 ***	Variation sur 2009	Variation sur 2008
S&P 500	USA	1 048,90	1 101,60	1 020,62	-4,78	2,77	-5,94	23,45	-38,49
Dow Jones Industrial	USA	10 009,70	10 465,94	9 496,28	-4,36	5,41	-4,01	18,82	-33,84
CAC 40	France	3 490,80	3 643,14	3 653,54	-4,18	-4,45	-11,32	22,32	-42,68
DAX	Allemagne	5 925,20	6 147,97	5 464,61	-3,62	8,43	-0,54	23,85	-40,37
EuroStoxx 50	Zone euro	2 616,60	2 752,90	2 775,17	-4,95	-5,71	-11,79	21,00	-44,28
FOOTSIE 100	Grande Bretagne	5 225,20	5 258,00	4 908,90	-0,62	6,44	-3,47	22,07	-31,33
NIKKEI 225	Japon	9 149,30	9 537,30	10 492,53	-4,07	-12,80	-13,25	19,04	-42,12
Nasdaq composite	Japon	2 120,00	2 254,70	2 009,06	-5,97	5,52	-6,57	43,89	-40,54
HANG SENG	Hong Kong	20 737,22	21 029,81	19 724,19	-1,39	5,14	-5,19	52,02	-48,27
Nigeria Stock Exchange	Nigéria	24 241,80	25 844,18	23 009,1	-6,20	5,36	16,40	-33,77	-45,77

Source : BCEAO

**Graphique 5 : Indice de quelques places boursières**



**Graphique 6 : Evolution des taux de change du dollar, de l'euro et du yen**



## II. CONJONCTURE INTERNE

### 2.1 – SECTEUR REEL

#### 2.1.1 Activité économique

**Tableau 8** : Evolution des indicateurs sectoriels\* de l'activité économique dans l'UEMOA

	Evolution moyenne (en %)				Glissement annuel (en %)					
	2006	2007	2008	2009	fev-10	mar-10	avr-10	mai-10	juin-10	juil-10
Production Industrielle	3,9	-16,4	-4,2	-0,7	10,5	-1,2	-6,8	3,9	-1,2	-6,4
Bâtiments et Travaux Publics	-4,4	-2,3	-6,2	-12,2	-8,9	-5,6	-4,7	-6,1	-5,1	-4,0
Activité Commerciale	7,7	3,0	10,0	-4,5	2,0	1,9	7,6	11,0	16,1	8,9
Services Marchands	15,6	21,1	17,2	17,4	18,8	18,7	16,1	20,1	19,4	19,7
<i>Indicateur Synthétique de la Conjoncture</i>	<i>2,4</i>	<i>6,4</i>	<i>5,2</i>	<i>3,4</i>	<i>6,1</i>	<i>6,8</i>	<i>5,2</i>	<i>6,9</i>	<i>6,5</i>	<i>6,8</i>

Sources : BCEAO

\* Pour la production industrielle et l'activité économique, il s'agit respectivement de l'Indice de la Production Industrielle (IPI) et de l'Indice du Chiffre d'Affaire (ICA). Pour le secteur des Bâtiments et Travaux Publics et celui des services marchands, il s'agit des soldes d'opinion d'un échantillon de chef d'entreprise.

**Tableau 9** : Evolution de l'Indicateur Synthétique de la Conjoncture (ISC)\* des pays de l'UEMOA

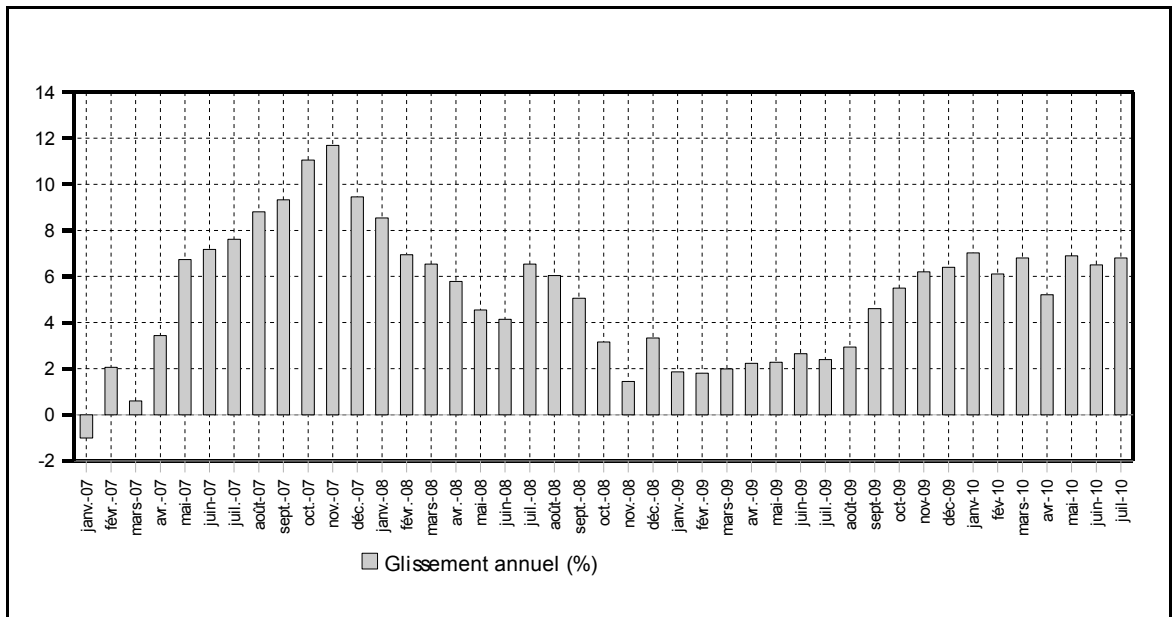
	Evolution moyenne (en %)				Glissement annuel (en %)					
	2006	2007	2008	2009	fev-10	mar-10	avr-10	mai-10	juin-10	juil-10
Bénin	2,2	3,4	6,2	-1,4	3,1	3,0	2,6	2,1	2,1	1,8
Burkina	8,1	13,5	3,7	3,1	12,8	11,3	7,1	11,4	12,1	11,5
Côte d'Ivoire	-1,5	4,1	6,4	4,4	5,8	7,8	6,2	8,7	6,8	5,9
Guinée-Bissau	1,9	-13,7	11,2	4,4	3,2	7,5	3,2	3,4	1,5	-2,9
Mali	5,2	7,0	-3,2	-11,7	-7,8	-6,9	-6,7	-7,2	-6,3	-4,2
Niger	6,5	11,2	15,5	11,9	17,6	18,4	20,3	20,4	22,7	20,8
Sénégal	4,6	9,7	8,4	9,5	9,4	9,2	6,6	8,2	9,3	10,0
Togo**	6,0	-5,8	-16,2	-10,0	0,3	-1,8	-3,6	-4,7	-5,8	-10,5

Sources : BCEAO

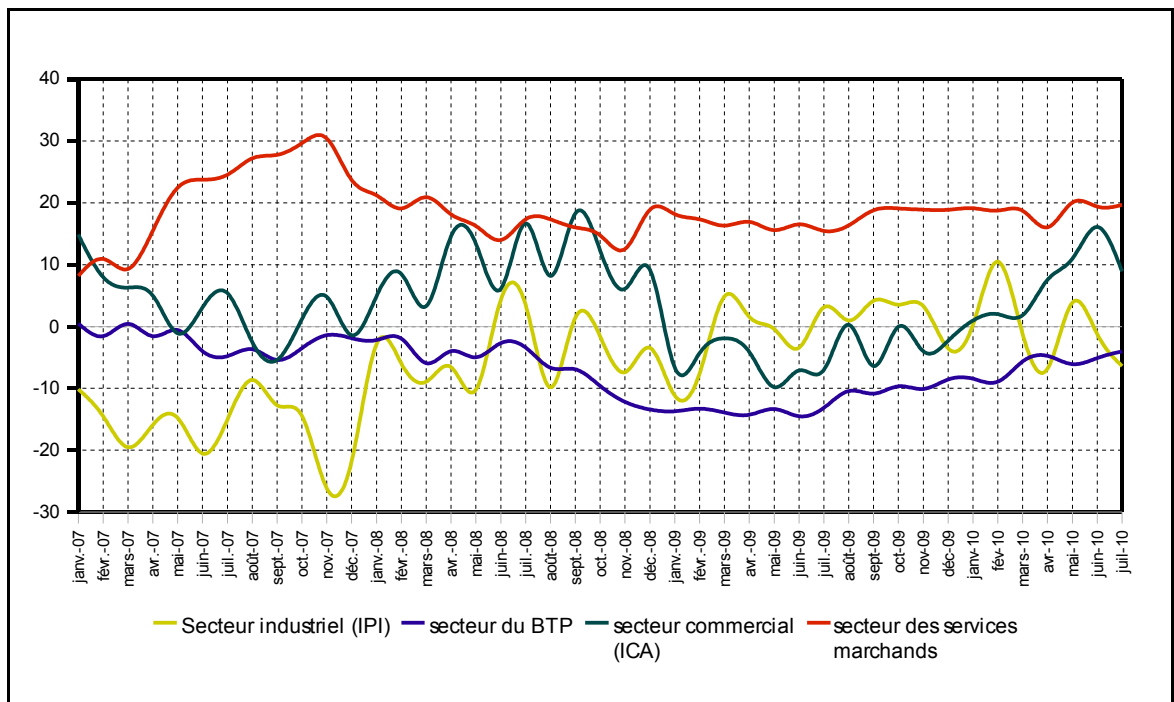
\* Cet indicateur résulte d'une synthèse algébrique des indicateurs sectoriels de l'activité économique déterminés à partir des soldes d'opinion des chefs d'entreprise.

\*\* Données estimées pour les mois de mai, juin et juillet 2010.

**Graphique 7 :** Evolution de l'Indicateur Synthétique de Conjoncture (ISC) de l'UEMOA



**Graphique 8 :** Evolution des indices sectoriels de l'activité économique dans l'UEMOA (en glissement annuel)



## 2.1.2 Inflation dans l'UEMOA

**Tableau 10** : Evolution de l'inflation dans les pays membres de l'UEMOA

	Evolution moyenne (en %)					Glissement annuel (en %)				
	2006	2007	2008	2009	Août 10	Août 2009	mai 2010	Juin 2010	Juil 2010	Août 2010
Bénin	3,8	1,3	7,9	0,4	1,3	-2,1	1,3	4,7	0,4	1,0
Burkina	2,4	-0,3	10,7	0,9	1,8	-0,9	0,0	0,7	-1,7	-1,1
Côte d'Ivoire	2,5	1,9	6,3	0,5	0,8	-0,2	0,9	1,8	1,8	2,0
Guinée-Bissau	2,0	4,6	10,4	-2,8	-1,6	-3,0	1,2	1,3	1,3	3,2
Mali	1,5	1,4	9,2	2,4	2,5	1,6	1,1	2,1	0,1	1,2
Niger	0,0	0,1	11,3	0,5	1,1	-0,7	1,4	1,6	2,2	1,2
Sénégal	2,1	5,9	5,8	-2,2	-1,2	-4,7	-0,4	1,4	2,3	2,2
Togo	2,2	0,9	8,7	3,7	4,7	2,4	0,2	0,8	1,6	1,5
<b>UEMOA</b>	<b>2,3</b>	<b>2,4</b>	<b>7,4</b>	<b>0,4</b>	<b>1,0</b>	<b>-1,0</b>	<b>0,6</b>	<b>1,7</b>	<b>1,3</b>	<b>1,5</b>

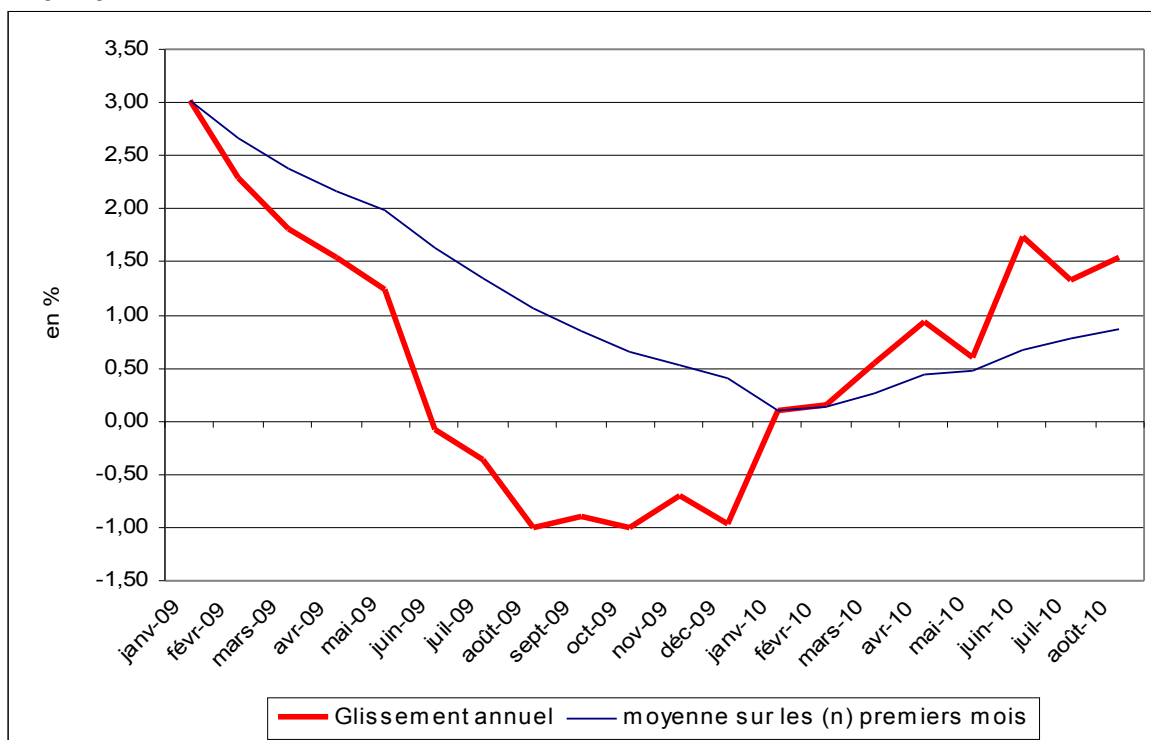
Sources : INS, BCEAO

**Tableau 11** : Contributions à l'inflation en glissement annuel dans l'UEMOA (en point de %)

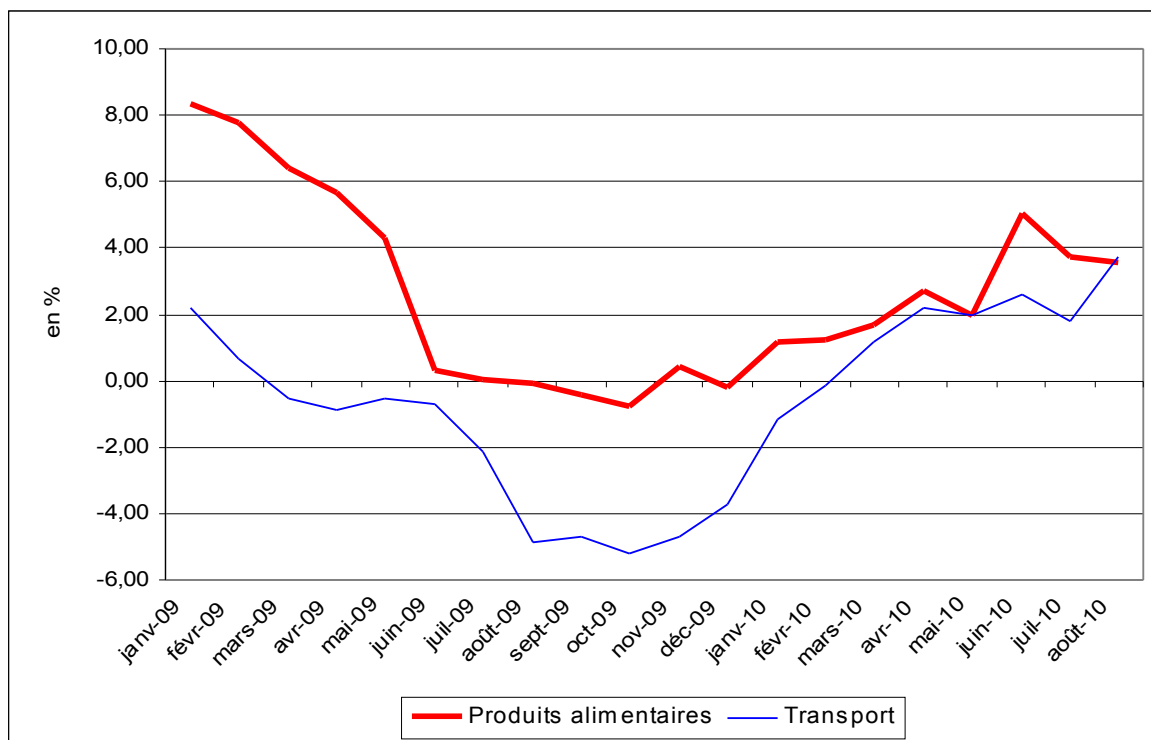
Fonctions	juil-2 009	mai-201 0	juin-2 010	juil-2 010	août-2 010
Produits alimentaires et boissons non alcoolisées	0,0	0,7	1,6	1,2	1,1
Boissons alcoolisées, Tabac et stupéfiants	0,0	0,0	0,0	0,0	0,0
Habillement	0,0	0,0	0,0	0,0	0,0
Logement	-0,1	0,2	0,1	0,0	0,2
Ameublement	0,0	-0,1	0,0	0,0	0,0
Santé	0,0	0,0	0,1	0,0	0,0
Transport	-0,6	0,2	0,3	0,2	0,4
Communication	-0,4	-0,4	-0,5	-0,2	-0,3
Loisirs et culture	0,0	-0,1	-0,1	-0,1	-0,1
Enseignement	0,0	0,0	0,0	0,0	0,0
Restaurants et Hôtels	0,1	0,2	0,3	0,3	0,3
Autres biens	0,0	-0,1	-0,1	-0,1	-0,1
<b>Ensemble</b>	<b>-1,0</b>	<b>0,6</b>	<b>1,7</b>	<b>1,3</b>	<b>1,5</b>

Sources : INS, BCEAO

**Graphique 9** : Evolution de l'inflation dans l'UEMOA



**Graphique 10** : Evolution en glissement annuel des prix des rubriques « Alimentation » et « Transport »





## 2.2 – SECTEUR MONETAIRE ET FINANCIER

### 2.2.1 Situation monétaire globale

**Tableau 12** : Evolution de la masse monétaire dans l'UMOA

	Stock (en milliers)			Variation mensuelle (%)		Glissement annuel (%)	
	juin 09	mai 09	juin 09	mai 10	juin 10	mai 10	juin 10
Masse monétaire	9498,2	11090,9	11210,1	1,7	1,1	16,4	18,0
Disponibilité monétaire	6195,9	7256,6	7282,7	1,7	0,4	16,2	17,5
Circulation fiduciaire	2574,8	3009,4	2992,3	0,8	-0,6	13,7	16,2
Dépôt en CCP	53,8	45,1	46,8	-1,7	3,8	-12,2	-13,0
Dépôts en CNE	55,8	63,3	63,3	0,0	0,0	13,5	13,5
Dépôts à vue en banque	3511,5	4138,8	4180,2	2,4	1,0	18,6	19,0
SODE-EPIC	425,8	425,6	533,9	-1,9	25,4	-4,3	25,4
Particuliers et entreprises privés	3085,7	3713,2	3646,3	2,9	-1,8	22,0	18,2
Dépôts à terme en banque	3302,4	3834,3	3927,4	1,8	2,4	16,7	18,9
SODE-EPIC	240,2	314,4	321,5	4,4	2,3	28,1	33,9
Particuliers et entreprises privées	3062,2	3519,9	3605,9	1,5	2,4	15,7	17,8
dont comptes à régime spécial	1450,1	1632,2	1659,5	1,6	1,7	13,7	14,4
Autres postes nets	1579,5	1766,6	1764,6	-3,8	-0,1	10,2	11,7

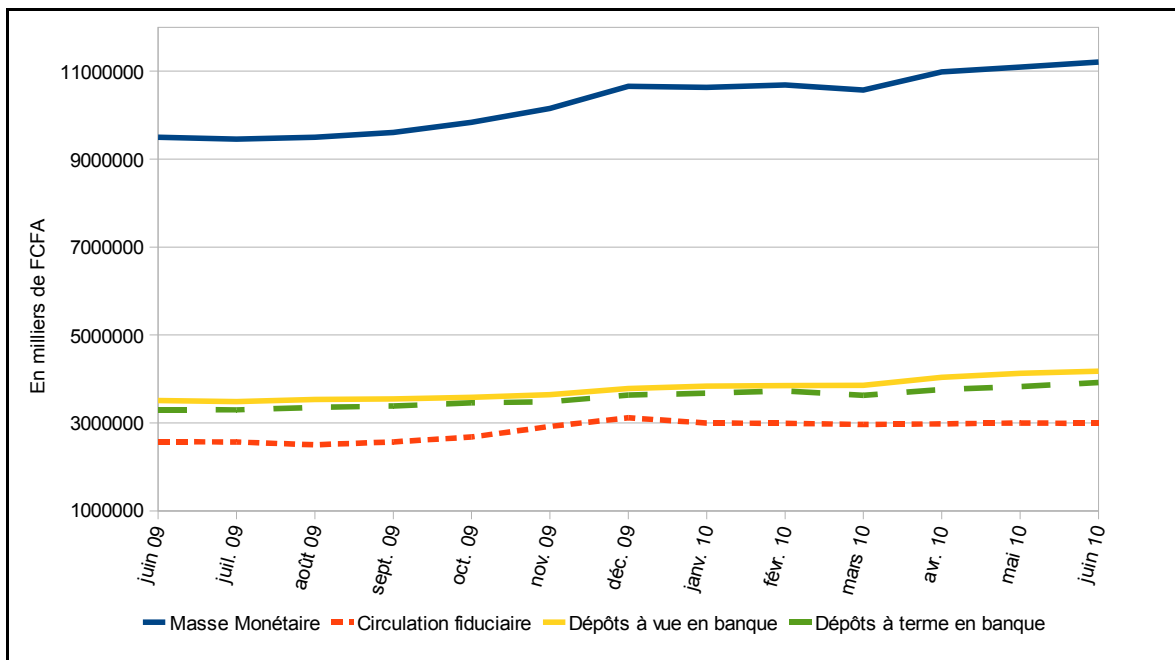
Source : BCEAO

**Tableau 13** : Evolution des contreparties de la masse monétaire dans l'UMOA

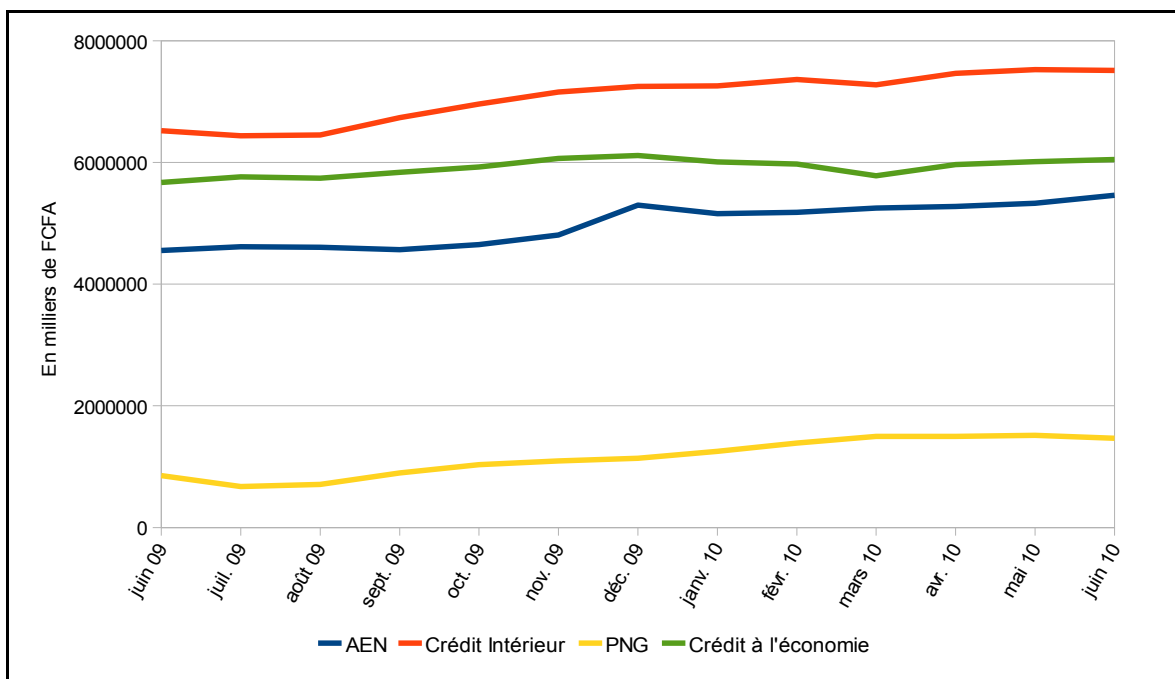
	Stock (en milliers)			Variation mensuelle (%)		Glissement annuel (%)	
	juin 09	mai 09	juin 09	mai 10	juin 10	mai 10	juin 10
Avoirs Extérieurs Nets	4554,2	5329,3	5461,0	1,0	2,5	13,4	19,9
Banque Centrale	4601,1	5128,0	5328,6	-0,3	3,9	9,5	15,8
Banques	-46,9	201,3	132,4	52,4	-34,2	1175,3	-382,1
Crédits intérieur	6523,5	7528,2	7513,7	0,9	-0,2	17,0	15,2
Position Nette du Gouvernement	853,2	1513,4	1465,2	1,1	-3,2	104,1	71,7
Crédit à l'économie	5670,3	6014,8	6048,6	0,8	0,6	5,7	6,7
Court terme	3411,1	3468,3	3484,9	0,5	0,5	08	2,2
dont crédit de campagne	163,9	158,0	142,8	-1,1	-9,6	-9,9	-12,9
Moyen et long terme	2259,2	2546,5	2563,7	1,3	0,7	13,0	13,5
P.M. : Refinancement BCEAO	234,7	213,4	210,2	-17,1	-1,5	-25,8	-10,4
Actif	11077,7	12857,6	12974,7	0,9	0,9	15,5	17,1

Source : BCEAO

**Graphique 11** : Evolution de la masse monétaire dans l'UMOA



**Graphique 12** : Evolution des contreparties de la masse monétaire dans l'UMOA



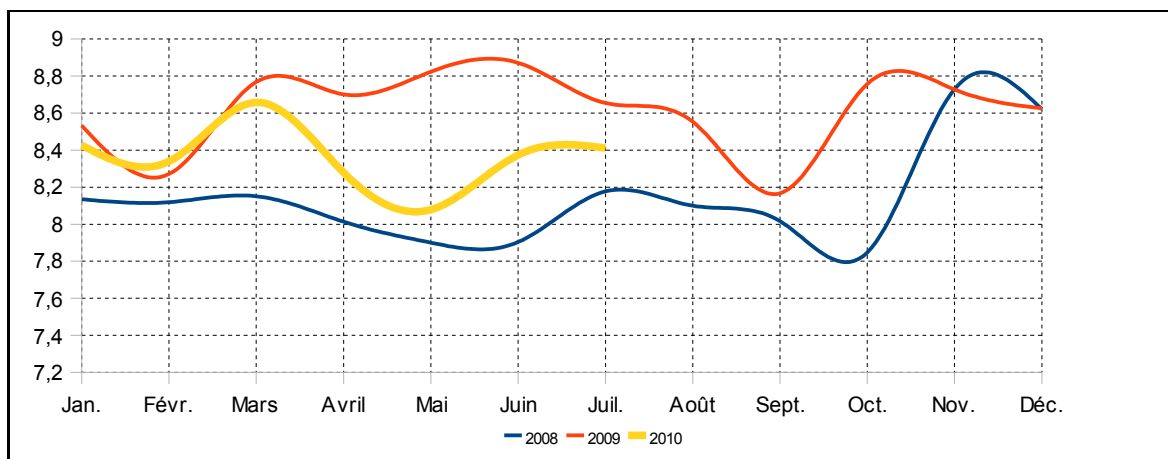
## 2.2.2 Conditions de banques

**Tableau 14** : Evolution des crédits et des dépôts bancaires

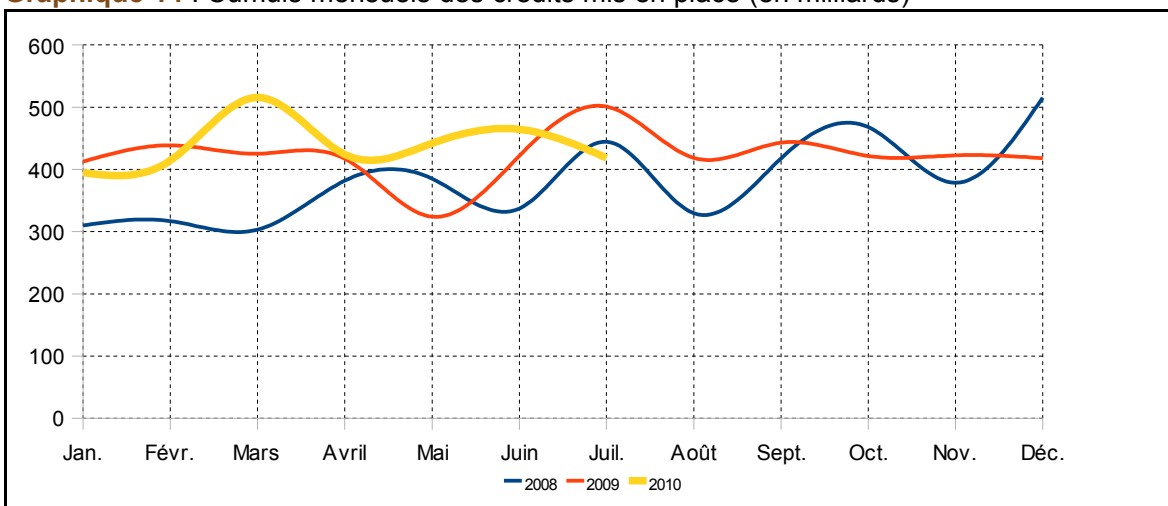
	Moy. 08	Moy.09	01/10	02/10	03/10	04/10	05/10	06/10	07/10
<b>Crédits bancaires mis en place</b>									
- Volume (en milliards de FCFA)	382,3	421,9	394,8	414,4	515,6	423,9	442,0	464,3	418,5
Court terme	285,9	317,3	296,4	308,4	382,8	320,7	337,2	335,0	317,3
Moyen et long terme	96,4	104,7	98,3	106,1	132,8	103,2	104,7	129,4	101,1
Secteur public	21,7	34,3	19,7	12,1	32,8	10,0	19,1	23,3	22,7
Secteur privé	360,6	387,6	375,0	402,4	482,8	413,9	422,9	441,0	395,8
(A) - Taux d'intérêt moyen (%)	8,09	8,59	8,41	8,31	8,63	8,25	8,06	8,33	8,39
<i>(Hors personnel de banque)</i>	8,14	8,62	8,43	8,34	8,66	8,28	8,08	8,37	8,41
Court terme	7,49	8,07	7,91	7,83	8,24	7,49	7,41	7,58	7,72
Moyen et long terme	9,92	10,19	9,92	9,75	10,01	10,58	10,17	10,29	10,27
Secteur public	7,28	7,96	8,46	8,14	8,93	5,00	6,65	9,77	6,44
Secteur privé	8,18	8,66	8,41	8,33	8,63	8,34	8,13	8,28	8,52
- Durée moyenne des crédits (mois)	18,42	17,3	16,3	17,0	17,8	16,7	17,9	20,6	17,3
<b>Nouveaux dépôts bancaires</b>									
- Volume (en milliards de FCFA)	286,4	313,3	338,7	330,9	384,0	323,5	315,4	393,4	389,5
Court terme	210,1	222,8	269,9	259,1	313,6	243,1	256,4	268,9	300,2
Autres dépôts	76,4	90,4	68,8	71,8	70,4	80,5	58,9	124,5	89,4
Secteur public	55,5	75,1	81,4	53,4	84,7	61,1	80,2	91,8	74,5
Secteur privé	231,0	238,2	257,3	277,5	299,3	262,4	235,1	301,6	315,0
(B) - Taux d'intérêt moyen (%)	4,98	4,98	5,27	5,12	5,14	5,07	5,14	5,19	4,92
Court terme	4,99	4,95	5,15	5,00	5,00	4,86	5,04	5,09	4,85
Moyen et long terme	4,94	4,85	5,07	5,53	5,57	5,16	5,30	4,90	4,71
Secteur public	5,03	5,02	5,50	4,95	5,01	4,96	5,35	4,88	5,23
Secteur privé	5,08	5,08	5,19	5,12	5,11	5,11	5,04	5,25	4,84
- Durée moyenne des dépôts (mois)	19,80	27,0	16,9	18,1	12,7	20,9	13,1	29,5	19,3

Sources : BCEAO

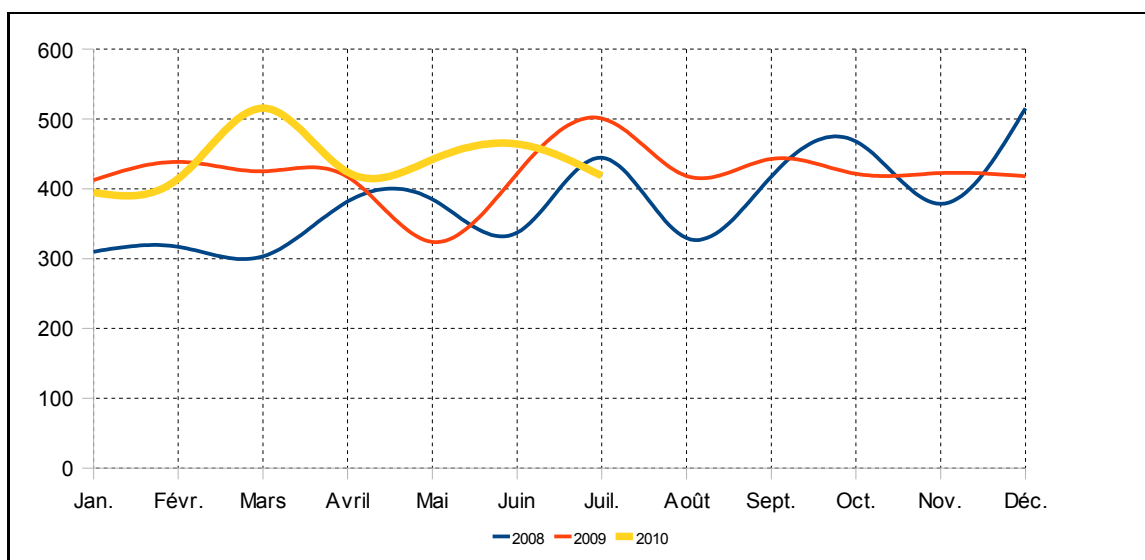
**Graphique 13** : Taux débiteurs moyens des banques dans l'UEMOA (en pourcentage)



**Graphique 14** : Cumuls mensuels des crédits mis en place (en milliards)



**Graphique 15** : Taux créditeurs moyens des banques dans l'UEMOA (en pourcentage)



**Tableau 15** : Taux débiteurs moyens en fonction du débiteurs en juin et juillet 2010

	Etat et organismes assimilés		Particuliers		Sociétés d'Etat et EPIC		Entreprises privées du secteur productif		Entreprises individuelles		Autres débiteurs		Ensemble	
	juin	juillet	juin	juillet	juin	juillet	juin	juillet	juin	juillet	juin	juillet	juin	juillet
<b>Bénin</b>	13,00	10,75	10,91	10,09	8,00	7,88	12,08	11,97	13,45	12,47	6,39	2,12	11,78	11,66
<b>Burkina</b>	0,00	0,00	10,66	10,42	6,92	0,00	8,77	9,21	11,48	9,57	5,42	5,21	8,90	9,41
<b>CI</b>	0,00	7,50	13,26	13,36	10,75	8,78	7,75	7,63	6,61	6,61	5,74	6,22	7,61	7,83
<b>GB</b>	14,00	0,00	11,48	13,42	0,00	0,00	12,50	10,09	12,00	0,00	2,95	8,17	11,52	11,82
<b>Mali</b>	14,00	14,00	10,66	10,42	0,00	0,00	9,43	9,43	11,72	11,72	6,54	6,54	9,12	9,12
<b>Niger</b>	0,00	13,00	10,38	12,28	11,73	9,00	12,32	8,30	12,25	12,74	9,07	11,65	11,27	10,88
<b>Sénégal</b>	12,74	5,00	9,44	9,01	13,91	8,97	6,43	6,08	11,36	10,20	8,65	8,26	7,59	6,84
<b>Togo</b>	0,00	0,00	11,50	11,50	0,00	0,00	7,20	7,20	11,07	11,07	8,39	8,39	8,80	8,80

Sources : BCEAO

**Tableau 16** : Taux débiteurs moyens en fonction de l'objet du crédit en juin et juillet 2010

	Habitation		Exportation		Equipement		Consommation		Trésorerie		Autres objets		Ensemble	
	juin	juillet	juin	juillet	juin	juillet	juin	juillet	juin	juillet	juin	juillet	juin	juillet
<b>Bénin</b>	11,20	10,00	0,00	0,00	10,34	10,55	10,38	9,50	12,82	12,39	11,11	10,74	11,78	11,66
<b>Burkina</b>	9,21	9,50	12,00	12,01	8,07	9,91	8,77	10,03	10,34	9,15	7,54	9,61	8,90	9,41
<b>CI</b>	11,67	11,78	8,44	8,29	10,36	11,69	12,93	13,14	6,89	7,10	9,39	9,36	7,61	7,83
<b>GB</b>	9,86	9,79	12,00	0,00	11,68	12,71	9,16	14,16	12,00	9,58	12,51	11,78	11,52	11,82
<b>Mali</b>	8,18	8,18	12,00	12,01	9,80	9,80	11,55	11,55	8,55	8,55	5,70	5,70	9,12	9,12
<b>Niger</b>	10,77	10,60	0,00	11,95	12,93	8,54	10,02	12,25	12,15	10,73	11,86	12,75	11,27	10,88
<b>Sénégal</b>	7,92	8,02	12,00	12,01	8,07	8,84	9,67	8,47	5,93	5,34	11,53	8,71	7,59	6,84
<b>Togo</b>	11,22	11,22	0,00	0,00	10,00	10,00	11,69	11,69	7,88	7,88	9,18	9,18	8,80	8,80

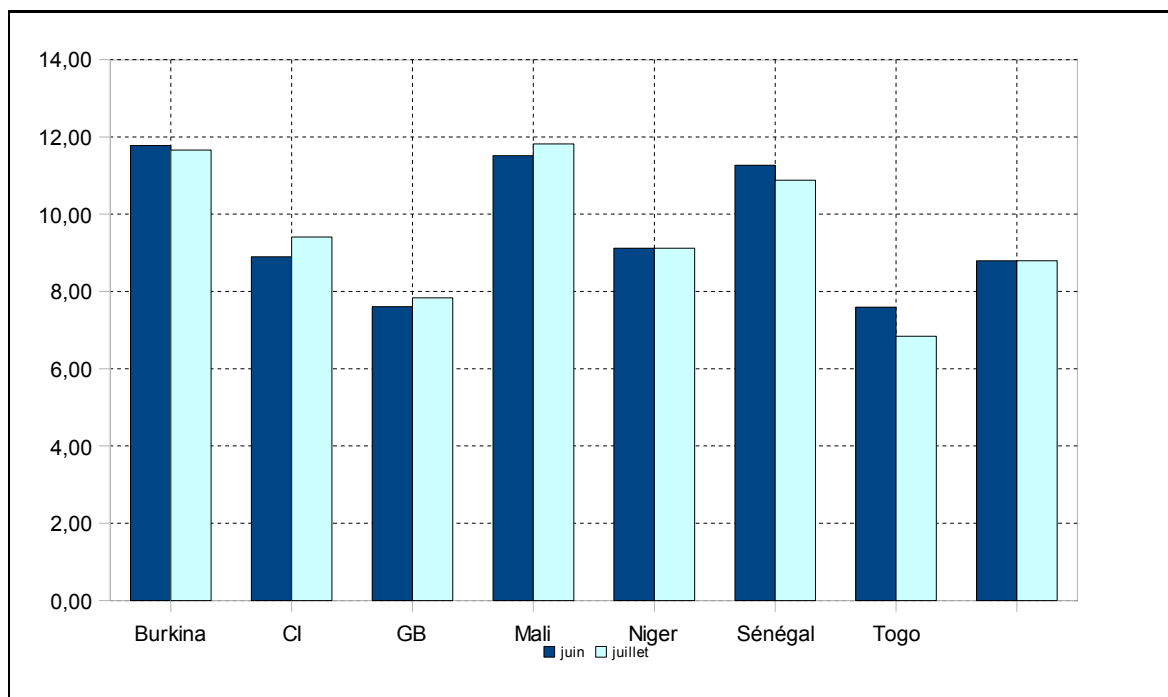
Sources : BCEAO

**Tableau 17** : Taux créditeurs moyens par déposants en juin et juillet 2010

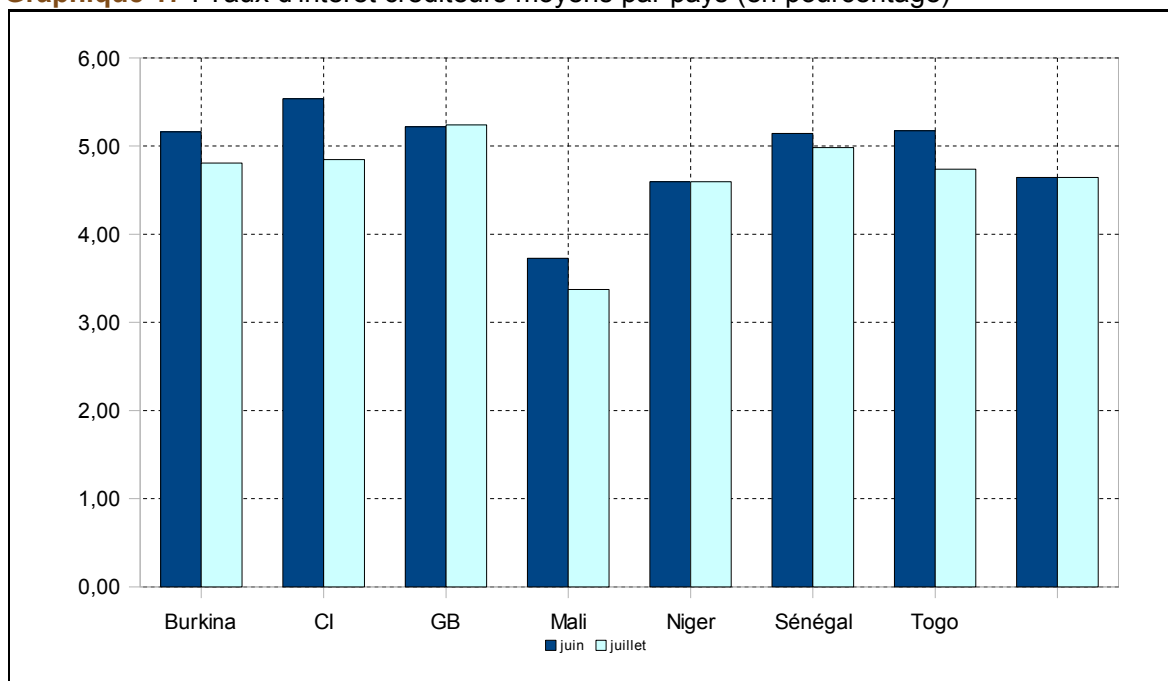
	Etat et organismes assimilés		Particuliers		Sociétés d'Etat et EPIC		Entreprises privées du secteur productif		Entreprises individuelles		Autres déposants		Ensemble	
	juin	juillet	juin	juillet	juin	juillet	juin	juillet	juin	juillet	juin	juillet	juin	juillet
<b>Bénin</b>	4,92	4,75	4,03	3,95	6,02	5,33	4,91	4,51	3,70	0,00	4,78	5,55	5,16	4,81
<b>Burkina</b>	5,25	5,80	4,65	4,29	4,69	5,01	5,52	5,70	5,46	4,49	5,93	5,84	5,54	4,85
<b>CI</b>	4,04	4,44	6,07	5,09	4,61	5,22	4,98	4,91	5,32	4,88	5,87	6,00	5,22	5,24
<b>GB</b>	0,00	0,00	0,00	2,99	0,00	3,00	3,87	4,00	0,00	0,00	3,44	3,73	3,73	3,37
<b>Mali</b>	4,74	4,74	3,92	3,92	0,00	0,00	4,87	4,87	4,64	4,64	4,69	4,69	4,60	4,60
<b>Niger</b>	4,71	5,00	4,78	4,80	0,00	5,32	5,82	4,88	5,00	3,75	5,40	5,17	5,14	4,98
<b>Sénégal</b>	5,95	5,36	3,97	3,98	5,71	6,26	5,71	4,37	3,29	4,22	5,16	4,95	5,17	4,74
<b>Togo</b>	4,85	4,85	4,24	4,24	4,15	4,15	4,51	4,51	4,39	4,39	4,83	4,83	4,64	4,64

Sources : BCEAO

**Graphique 16** : Taux d'intérêt débiteurs moyens par pays (en pourcentage)



**Graphique 17** : Taux d'intérêt créditeurs moyens par pays (en pourcentage)



### 2.2.3 Marché monétaire

**Tableau 18** : Evolution des taux du marché monétaire en 2010 (moyennes mensuelles)

	Mars	Avril	Mai	Juin	juillet	août
Escompte UMOA	6,25	6,25	6,25	6,25	6,25	6,25
Pension UMOA	4,25	4,25	4,25	4,25	4,25	4,25
Injection de liquidités à une semaine (taux marg.)	3,25	3,25	3,26	3,28	3,30	3,30
Taux interbancaire à 1 jour UMOA	4,10	4,54	2,79	4,15	5,27	5,27
Taux interbancaire à 1 semaine UMOA	3,33	3,73	3,57	3,89	4,11	4,11
Taux interbancaire à 1 mois UMOA	5,30	5,57	5,16	4,78	4,87	4,87
Taux de base bancaire minimum UMOA	5,00	4,16	4,16	4,16	4,16	4,16
Taux de base bancaire maximum UMOA	15,00	18,00	18,00	18,00	18,00	18,00

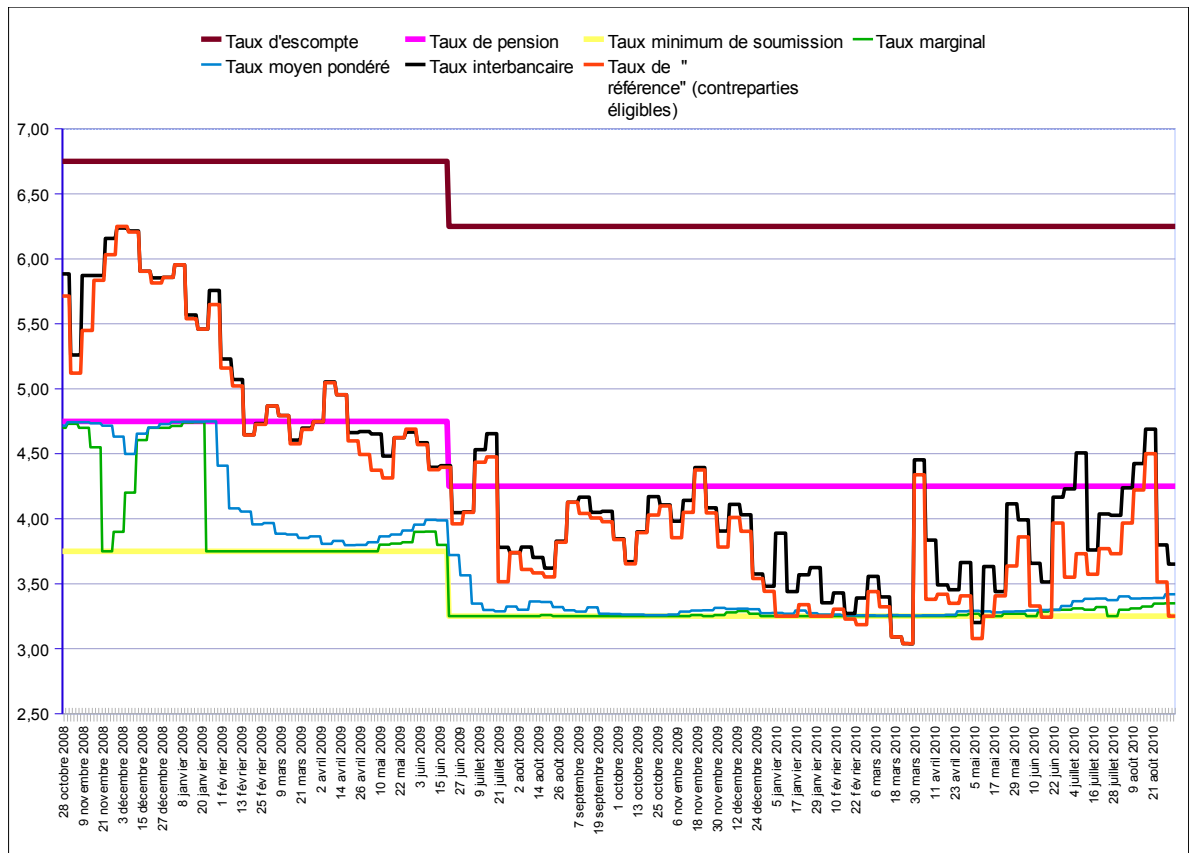
**Tableau 19** : Evolution des volumes des transactions sur le marché monétaire

Semaines	Mars 2010					Avril 2010				Mai 2010				
	1	2	3	4	5	1	2	3	4	1	2	3	4	5
Montant mis en adjudication (en mds de F.CFA)	170,0	150,0	140,0	140,0	130,0	120,0	110,0	110,0	110,0	110,0	110,0	110,0	110,0	110,0
Soumissions proposées (en mds de F.CFA)	102,5	121,5	123,0	109,6	120,2	106,8	98,7	121,2	131,0	117,0	104,0	110,3	107,3	109,3
Montant retenu	102,5	121,5	123,0	109,6	120,2	106,8	98,7	110,0	110,0	110,0	104,0	110,0	107,3	109,3
Volume des opérations interbancaires (en mds de F.CFA)	51,7	73,2	73,2	52,3	50,3	36,6	29,8	46,7	39,1	57,2	53,9	56,9	60,1	47,3
Encours des prêts interbancaires (en mds de F.CFA)	145,3	121,1	136,4	102,9	126,8	113,0	94,1	111,3	109,4	116,7	114,2	105,0	107,9	120,5
Encours de la pension (en mds de F.CFA)	29,2	43,1	40,2	45,7	35,5	32,5	44,6	37,6	58,2	67,9	43,3	32,7	40,2	41,6

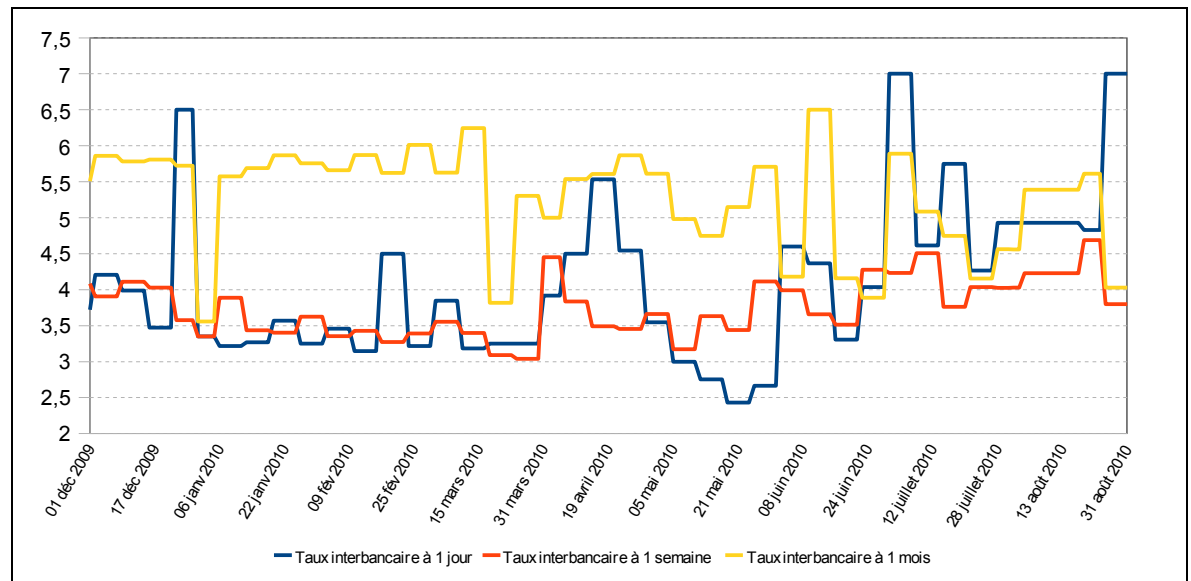
  

Semaines	Juin 2010				Juillet 2010				Août 2010				
	1	2	3	4	1	2	3	4	1	2	3	4	5
Montant mis en adjudication (en mds de F.CFA)	110,0	110,0	110,0	110,0	110,0	110,0	110,0	110,0	110,0	110,0	110,0	110,0	110,0
Soumissions proposées (en mds de F.CFA)	123,2	123,0	125,7	138,6	119,1	111,4	108,7	110,0	112,2	113,6	100,0	107,3	111,2
Montant retenu	110,0	110,0	110,0	110,0	110,0	110,0	108,7	110,0	110,0	110,0	100,0	107,3	110,0
Volume des opérations interbancaires (en mds de F.CFA)	63,6	37,9	25,0	65,2	21,1	22,3	20,9	36,7	29,7	27,6	20,1	13,5	36,6
Encours des prêts interbancaires (en mds de F.CFA)	114,1	95,4	95,6	108,8	112,2	101,6	97,6	106,9	104,6	108,4	98,2	96,7	103,6
Encours de la pension (en mds de F.CFA)	28,4	43,1	21,0	25,0	11,2	19,7	13,9	12,7	11,4	9,0	13,0	7,4	17,4

**Graphique 18** : Evolution des taux d'intérêt du marché monétaire (en %)



**Graphique 19** : Evolution des taux interbancaires selon les maturités (en %)





## 2.2.4 Marché financier

**Tableau 20** : Evolution de la Bourse Régionale des Valeurs Mobilières (BRVM)

Secteurs	Indices sectoriels base 100 au 15 septembre 1998			Capitalisation Boursière (en milliards de CFA)		
	août 09	juillet 10	août 10	août 09	juillet 10	août 10
BRVM 10	146,8	165,7	167,3	2.195,0	2.430,0	2.453,0
BRVM Composite	137,8	142,6	144,3	2.920,9	3.104,0	3.147,3
Marché obligataire	-	-	-	428,9	416,3	409,1
Capitalisation totale	-	-	-	3.349,8	3.520,3	3.556,5

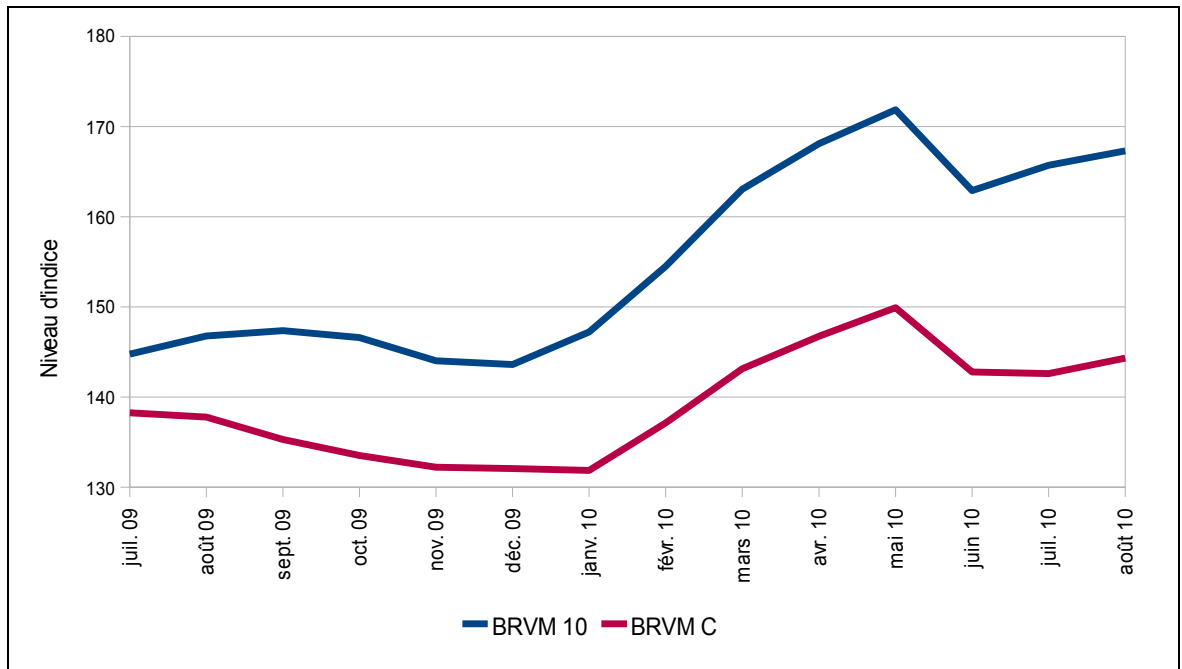
Source : BRVM / SGI

**Tableau 21** : Evolution des volumes et valeurs transigés

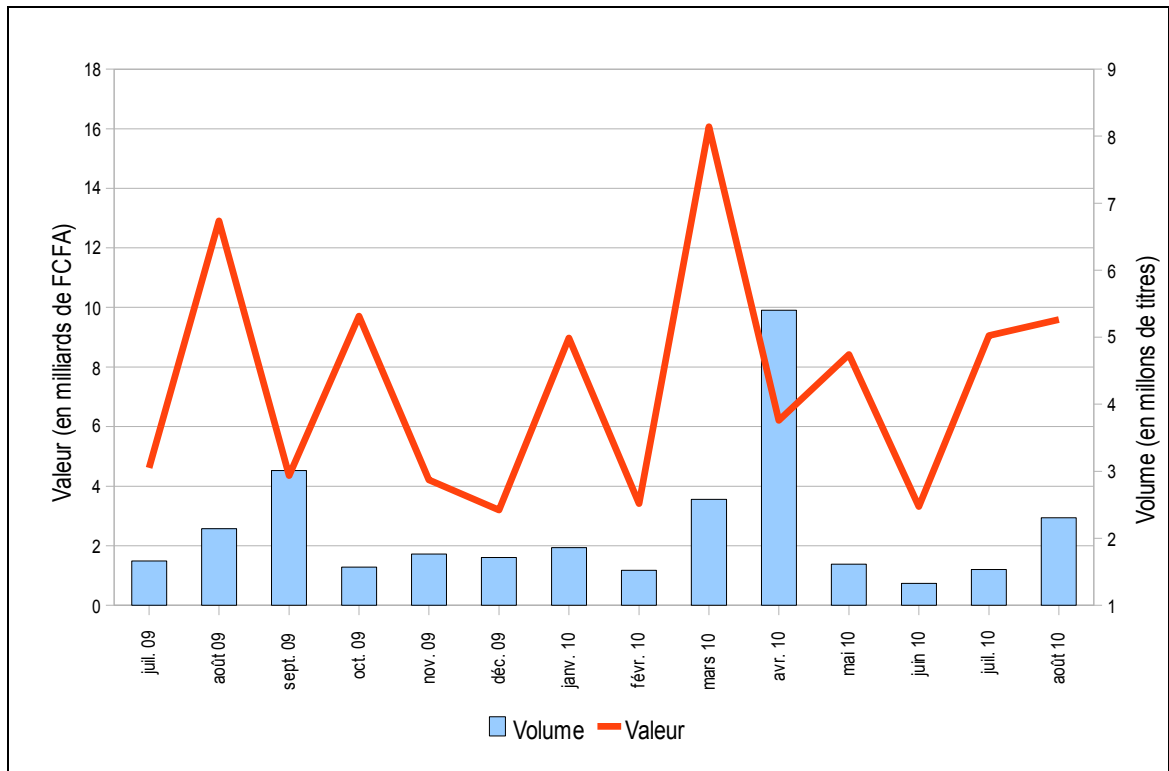
	2009	2010				
	décembre	avril	mai	juin	juillet	août
Volume des transactions	1.607,3	9.902,6	1.380,6	736,9	1.196,4	1.938,7
Valeur des transactions	3.196,8	6.208,3	8.423,7	3.312,1	9.058,9	9.593,7
Titre le plus actif (en volume)	ETI TG (1.451,3)	ETI TG (9.728,8)	ETI TG (967,9)	ETI TG (646,4)	ETI TG (1.022,5)	ETI TG (2.308,6)
Titre le plus actif (en millions FCFA)	SONATEL SN (1.195,6)	SONATEL SN (2.618,7)	SONATEL SN (3.464,6)	SONATEL SN (1.636,5)	SONATEL SN (6.468,8)	TPCI.08 (5.007,4)
Plus forte hausse						
- Titre	BERNABE CI	SAPH CI	CFAO CI	PALM CI	SAPH CI	NESTLE CI
- Variation	43,46%	27,85%	76,83%	33,40%	46,80%	25,54%
Plus forte baisse						
- Titre	SAPH CI	SITAB CI	SHELL CI	CFAO CI	NESTLE CI	CROWN SIEM CI
- Variation	-26,21%	-19,07%	-7,34%	-26,96%	-33,28%	7,50%

Source : BRVM / SGI

**Graphique 20** : Evolution des indices de la Bourse Régionale des Valeurs Mobilières



**Graphique 21** : Evolution des volumes et des valeurs transigés en 2010





**BCEAO**

BANQUE CENTRALE DES ETATS  
DE L'AFRIQUE DE L'OUEST

Avenue Abdoulaye Fadiga  
BP 3108 - Dakar - Sénégal  
[www.bceao.int](http://www.bceao.int)