



**BCEAO**

BANQUE CENTRALE DES ETATS  
DE L'AFRIQUE DE L'OUEST

**BULLETIN MENSUEL DE LA CONJONCTURE  
ECONOMIQUE DANS L'UEMOA  
A FIN DECEMBRE 2011**



# BCEAO

BANQUE CENTRALE DES ETATS  
DE L'AFRIQUE DE L'OUEST

Siège - Avenue Abdoulaye FADIGA  
BP : 3108 - DAKAR (Sénégal)  
Tél. : +221 33 839 05 00  
Télécopie : +221 33 823 93 35  
Télex : BCEAO 21833 SG /  
21815 SG / 21530 SG / 21597 SG  
Site internet : <http://www.bceao.int>

**Directeur de Publication**

Bassambié BATIONO  
*Directeur de la Recherche  
et de la Statistique*  
Email : [courriers.drs@bceao.int](mailto:courriers.drs@bceao.int)

**Impression :**

Imprimerie de la BCEAO  
BP : 3108 - DAKAR

ISSN 08505756



**BCEAO**  
BANQUE CENTRALE DES ETATS  
DE L'AFRIQUE DE L'OUEST

**BULLETIN MENSUEL DE LA CONJONCTURE ECONOMIQUE DANS L'UEMOA  
A FIN DECEMBRE 2011 (\*)**

---

*Janvier 2012*

(\*) : Ce bulletin est publié au plus tard le dernier jour du mois suivant celui sous revue.



## PLAN

<i>PRINCIPAUX CONSTATS</i> .....	3
<b>I - ENVIRONNEMENT INTERNATIONAL</b> .....	<b>5</b>
<i>1.1 – SECTEUR REEL</i> .....	5
1.1.1. Inflation dans les principaux pays partenaires.....	5
1.1.2. Prix des produits pétroliers.....	5
1.1.3. Prix des principales matières premières.....	7
<i>1.2 - SECTEUR MONETAIRE ET FINANCIER</i> .....	9
1.2.1. Taux directeurs des Banques Centrales des principaux partenaires.....	9
1.2.2. Taux de change des principales devises.....	9
1.2.3. Principaux indicateurs sur les marchés financiers internationaux.....	9
<b>II - CONJONCTURE INTERNE</b> .....	<b>11</b>
<i>2.1 - SECTEUR REEL</i> .....	11
2.1.1. Activité économique (ISC, IPI, BTP, ICA, Services marchands).....	11
2.1.2. Inflation dans l'Union.....	13
<i>2.2 - SECTEUR MONETAIRE ET FINANCIER</i> .....	15
2.2.1. Situation monétaire globale.....	15
2.2.2. Conditions de banque.....	17
2.2.3. Marché monétaire.....	21
2.2.4. Marché financier.....	23

---

### **PRINCIPAUX CONSTATS A FIN DECEMBRE 2011**

- *Les cours mondiaux du pétrole brut (moyenne WTI, BRENT, DUBAI) ont progressé de 1,3% en rythme mensuel en décembre 2011, après la hausse de 8,4% enregistrée le mois précédent. S'agissant des principales matières premières exportées par les pays de l'Union, les cours du cacao et du coton ont baissé, respectivement de 12,7% et de 9,2%. Par contre, ceux du café et du caoutchouc se sont redressés, respectivement de 1,5% et de 2,7%. L'indice des cours des produits alimentaires a enregistré une baisse, en rythme mensuel, de 1,7% en décembre 2011, après celle de 0,7% observée en novembre 2011, imprimée notamment par le repli des prix du blé et du riz.*
- *La Banque centrale européenne (BCE) a baissé de 25 points de base son principal taux directeur, après la diminution de même ampleur, intervenue en novembre 2011, pour le ramener à 1,00 %. Les taux directeurs des autres principales banques centrales ont connu un statu quo au cours du mois sous revue.*
- *Les indicateurs des principales places boursières internationales ont enregistré, comparés au mois précédent, des évolutions contrastées en décembre 2011. Une embellie est observée sur les places boursières américaines et asiatiques, tandis que leurs consœurs européennes ont connu un repli.*
- *Sur le marché des changes, la devise européenne a enregistré une dépréciation vis-à-vis du dollar des Etats-Unis (-3,6%), de la livre sterling (-1,2%) et du yen japonais (-0,1%).*
- *L'indicateur Synthétique de Conjoncture de la BCEAO indique une évolution défavorable de l'activité économique au cours du mois de décembre 2011, imprimée par les tendances relevées dans les Bâtiments et Travaux Publics. En revanche, un dynamisme de l'activité est noté dans les secteurs de l'industrie, du commerce et des services.*
- *L'indice de la production industrielle a enregistré une hausse de 4,6%, en glissement annuel, au cours du mois de décembre 2011, et s'est accru de 2,7 % en moyenne sur l'année 2011.*
- *L'indice du chiffre d'affaires du commerce de détail a progressé de 5,5%, en glissement annuel, au cours de la période sous revue, et a augmenté de 6,4% en moyenne en 2011.*
- *La progression des prix, en glissement annuel, est ressortie à 2,5% à fin décembre 2011 contre 3,2% à fin novembre 2011. La composante « Alimentation », avec une contribution de 1,0 point de pourcentage, reste la principale source de la hausse des prix à fin décembre 2011. L'évolution de la fonction « Alimentation » est liée essentiellement à l'augmentation des prix des céréales, des produits de la pêche, du sucre et de l'huile dans la plupart des pays. La rubrique « Restaurants et Hôtels » a contribué à hauteur de 0,6 point de pourcentage à la hausse des prix à fin décembre 2011, en relation avec le renchérissement des services de la restauration.*
- *Les taux d'inflation les plus élevés sont observés au Mali (5,3%), au Burkina (5,1%) et au Sénégal (2,7%), en rapport essentiellement avec la progression des prix des produits alimentaires. La hausse des prix, en glissement annuel à fin décembre 2011, se situe à 2,2% en Guinée-Bissau, 1,9% en Côte d'Ivoire et 1,8% au Bénin. Les taux d'inflation les plus bas sont enregistrés au Niger (1,4%) et au Togo (1,5%). Sur l'ensemble de l'année 2011, le taux d'inflation est ressorti en moyenne à 3,9% dans l'Union.*

### **PRINCIPAUX CONSTATS A FIN DECEMBRE 2011 (SUITE)**

- *Le taux d'inflation sous-jacente, en glissement annuel, calculé en excluant les prix les plus volatils, est ressorti à 2,5% à fin décembre 2011 contre 3,0% à fin novembre 2011. La progression de l'inflation sous-jacente est imputable essentiellement au renchérissement des produits alimentaires importés et à la hausse des prix des services, notamment ceux de transport et de restauration.*
- *Au cours du mois de décembre 2011, la BCEAO a poursuivi ses opérations d'appel d'offres d'injection de liquidité. La moyenne des soumissions hebdomadaires est ressortie stable par rapport au mois précédent (249,0 milliards). Le taux moyen pondéré sur le guichet hebdomadaire a augmenté, passant de 3,40% à 3,44% entre novembre et décembre 2011. Sur le guichet mensuel, le montant injecté s'est situé à 311,8 milliards contre 275,0 milliards le mois précédent. Le taux moyen pondéré est ressorti à 3,43% contre 3,40% en novembre 2011.*
- *L'évolution du marché interbancaire de l'UEMOA a été marquée en décembre 2011 par une baisse du volume des transactions et une hausse du taux d'intérêt. En effet, le volume moyen hebdomadaire des opérations interbancaires, toutes maturités confondues, s'est établi à 52,0 milliards contre 72,8 milliards en novembre 2011 et le taux moyen pondéré des opérations est passé de 3,90% à 4,38% entre novembre et décembre 2011. Cette évolution reflète celle enregistrée sur le marché à une semaine. En effet, la moyenne hebdomadaire des transactions a diminué sur le marché à une semaine, ressortant à 27,0 milliards en décembre 2011 contre 33,4 milliards en novembre. Le taux moyen pondéré sur ce marché a augmenté, pour se fixer à 4,38% contre 3,90% le mois précédent.*
- *Les données issues de l'enquête sur les conditions de banque indiquent une baisse des taux d'intérêt débiteurs en décembre 2011. Le taux moyen, calculé hors personnel des banques, s'est établi à 8,55% contre 8,58% en novembre 2011. Cette baisse des taux a concerné principalement les organismes assimilés à l'Etat. Quant au taux de rémunération des dépôts de la clientèle, il est ressorti en hausse en décembre 2011, le taux moyen dans l'ensemble de l'Union s'établissant à 5,36% contre 5,03% le mois précédent.*
- *L'activité sur la Bourse Régionale des Valeurs Mobilières (BRVM) s'est inscrite en baisse sur l'ensemble de ses compartiments au cours du mois de décembre 2011, par rapport à novembre 2011. En effet, d'un mois à l'autre, les indices BRVM 10 et BRVM composite ont régressé respectivement de 2,8% et 1,8% en décembre 2011. La capitalisation totale du marché est ressortie à 3.875,1 milliards en décembre 2011 contre 3.662,4 milliards un mois auparavant, soit une augmentation de 5,8%. Cette évolution est induite par une progression de 2,3%, en rythme mensuel, de la capitalisation du marché des actions et de 25,2% de celle du marché obligataire.*

## I. ENVIRONNEMENT INTERNATIONAL

### 1.1 – SECTEUR REEL

#### 1.1.1 Inflation dans les principaux pays partenaires

**Tableau 1** : Evolution de l'inflation dans les principaux pays partenaires de l'UEMOA

	Evolution moyenne (en %)					Glissement annuel (en %)				
	2007	2008	2009	2010	2011	déc-10	sept-11	oct-11	nov-11	déc-11
Zone euro	2,1	3,3	0,3	1,6	2,7	2,2	3,0	3,0	3,0	2,7
<i>dont France</i>	1,5	2,8	0,1	1,7	2,3	2,0	2,4	2,5	2,7	2,7
Etats-Unis	2,9	3,8	-0,3	1,6	3,2	1,5	3,9	3,5	3,4	3,0
Japon	0,1	1,4	-1,3	-0,7	0,0	0,0	0,0	-0,2	-0,5	nd
Ghana	10,7	16,5	19,3	10,8	8,7	8,6	8,4	8,6	8,6	8,6
Nigeria	5,4	11,6	12,5	12,4	10,9	11,8	10,3	10,5	10,5	10,3
<i>pour mémoire : UEMOA</i>	<i>2,4</i>	<i>7,4</i>	<i>0,4</i>	<i>1,4</i>	<i>3,9</i>	<i>3,9</i>	<i>3,8</i>	<i>3,5</i>	<i>3,2</i>	<i>2,5</i>

Sources : Instituts Nationaux de la Statistique, Eurostat, BCEAO

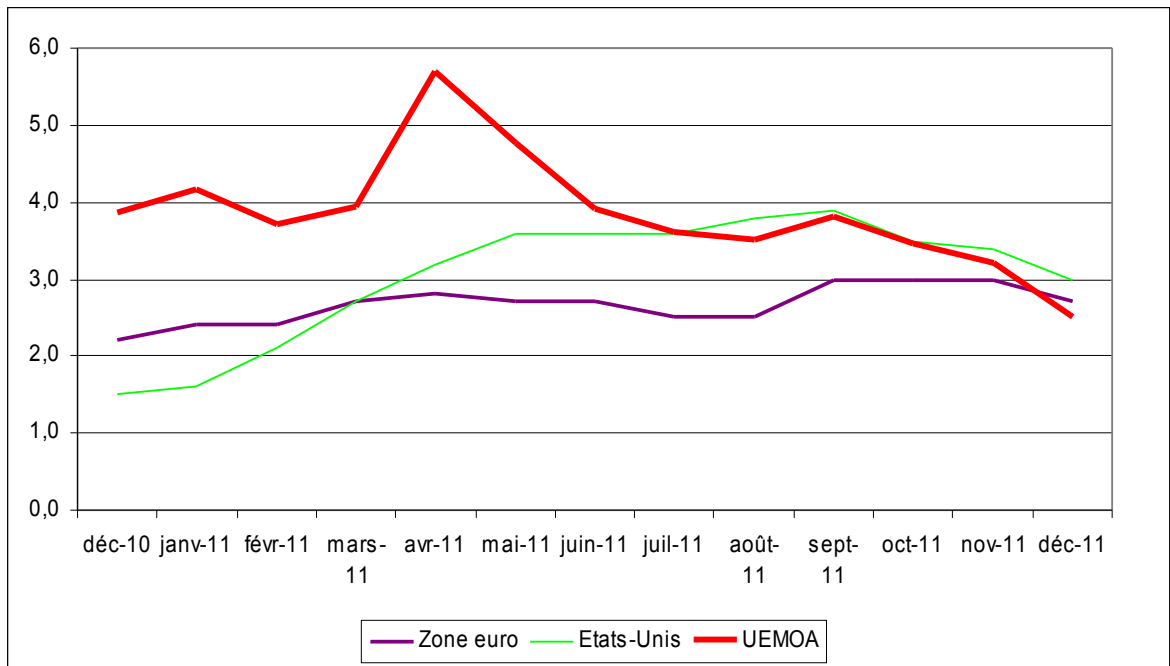
#### 1.1.2 Prix des produits pétroliers

**Tableau 2** : Cours du baril de pétrole (moyenne WTI, BRENT, DUBAI) et du taux de change euro/dollar

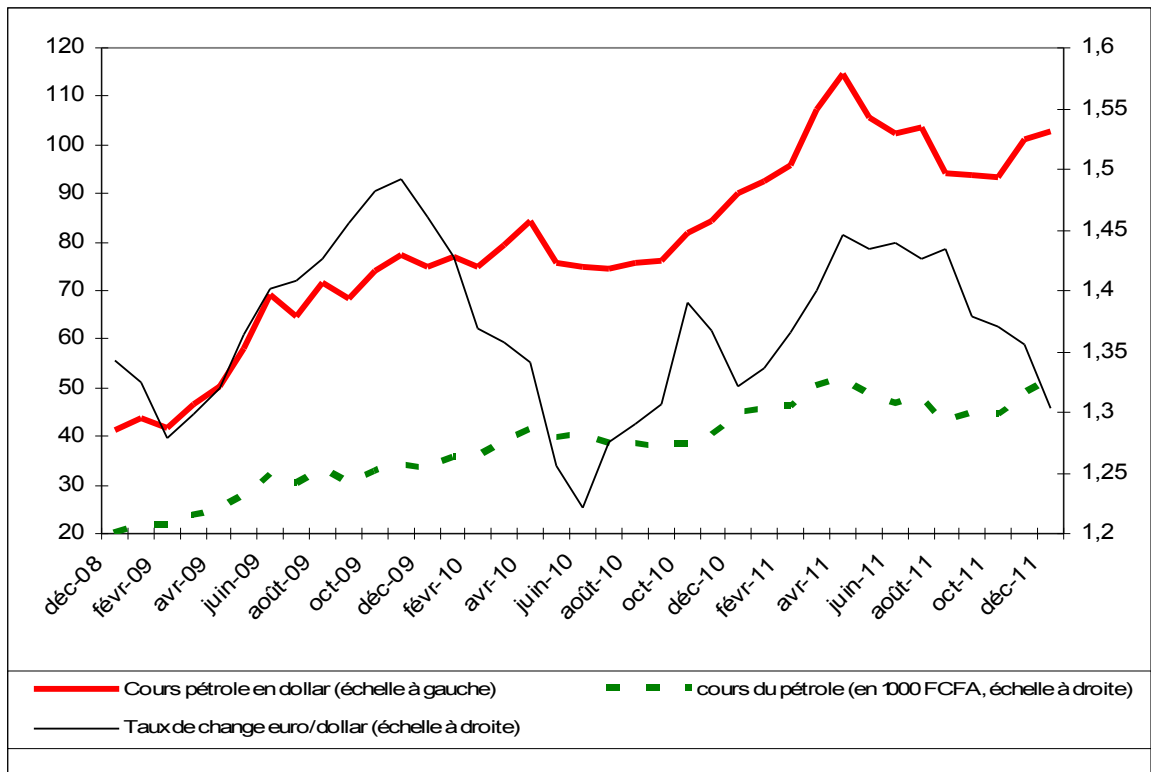
	juill-11	août-11	sept-11	oct-11	nov-11	déc-11
<b>Cours du pétrole en dollar</b>						
cours	103,8	94,1	93,7	93,4	101,3	102,6
variation mensuelle (en %)	1,6	-9,4	-0,4	-0,4	8,4	1,3
<b>Cours du dollar en FCFA</b>						
cours	459,9	457,4	475,6	478,6	483,9	503,4
variation mensuelle (en %)	0,9	-0,5	4,0	0,6	1,1	4,0
<b>Cours du pétrole en FCFA</b>						
cours	47738	43034	44589	44707	49015	51655
variation mensuelle (en %)	2,5	-9,9	3,6	0,3	9,6	5,4

Sources : Reuters, BCEAO

**Graphique 1 :** Evolution comparée de l'inflation en glissement annuel (en %) en zone euro, aux Etats-Unis et dans l'UEMOA



**Graphique 2 :** Evolution des cours du pétrole brut et du taux de change euro/dollar





### 1.1.3 Prix des principales matières premières

**Tableau 3** : Cours mondiaux des principaux produits alimentaires

	juil - 11	août - 11	sept - 11	oct - 11	nov - 11	déc - 11
<b>Produits alimentaires</b>						
Indice (base 100 =2005)	180,3	181,7	175,3	165,5	164,3	161,5
Variation mensuelle (en %)	-0,7	0,8	-3,5	-5,6	-0,7	-1,7
<b>Cours du riz</b>						
Cours en dollars/tonne	546,2	577,3	615,6	602,1	609,1	580,9
variation mensuelle (en %)	5,4	5,7	6,6	-2,2	1,2	-4,6
<b>Cours du lait</b>						
Cours en dollars/tonne	389,3	393,8	381,9	347,5	329,1	320,7
variation mensuelle (en %)	-0,6	1,2	-3,0	-9,0	-5,3	-2,6
<b>Cours du blé</b>						
Cours en dollars/tonne	303,9	327,1	315,9	289,0	281,0	269,0
variation mensuelle (en %)	-6,9	7,6	-3,4	-8,5	-2,8	-4,3
<b>Cours du sucre</b>						
Cours en US cent/pound	31,4	31,9	30,7	30,2	29,7	28,9
variation mensuelle (en %)	8,2	1,6	-3,7	-1,6	-1,9	-2,7

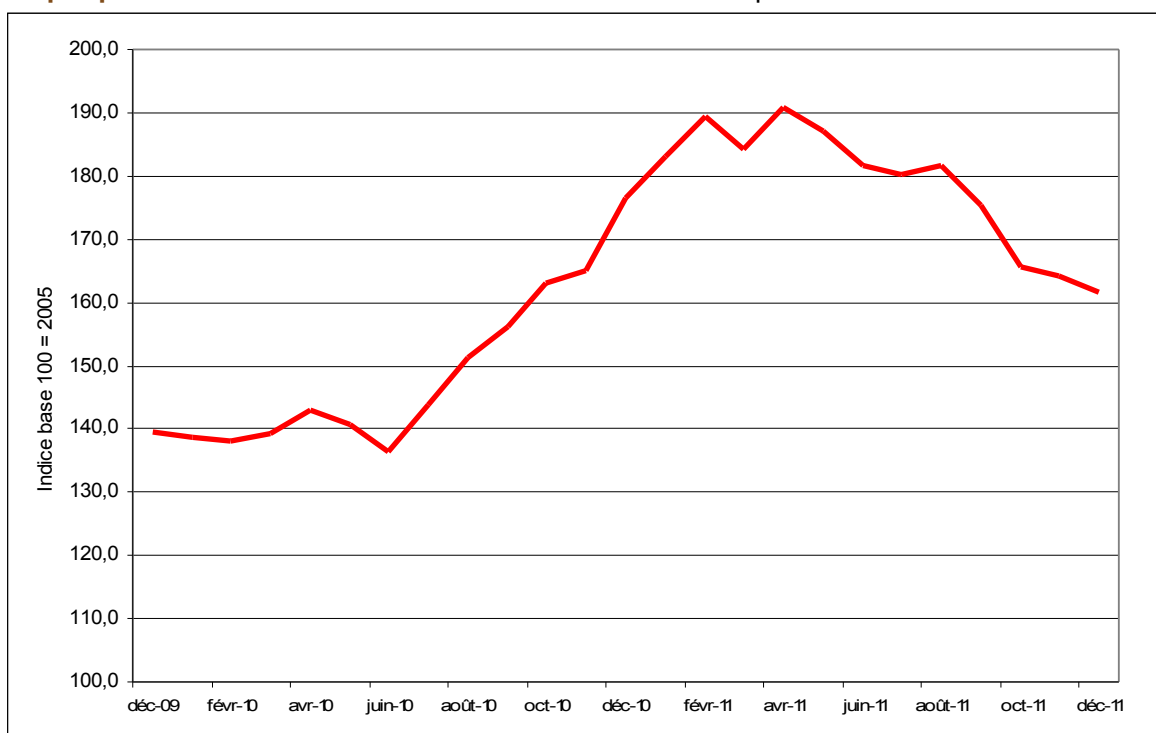
Sources : FMI, BCEAO

**Tableau 4** : Evolution des cours des principaux produits d'exportation de l'UEMOA

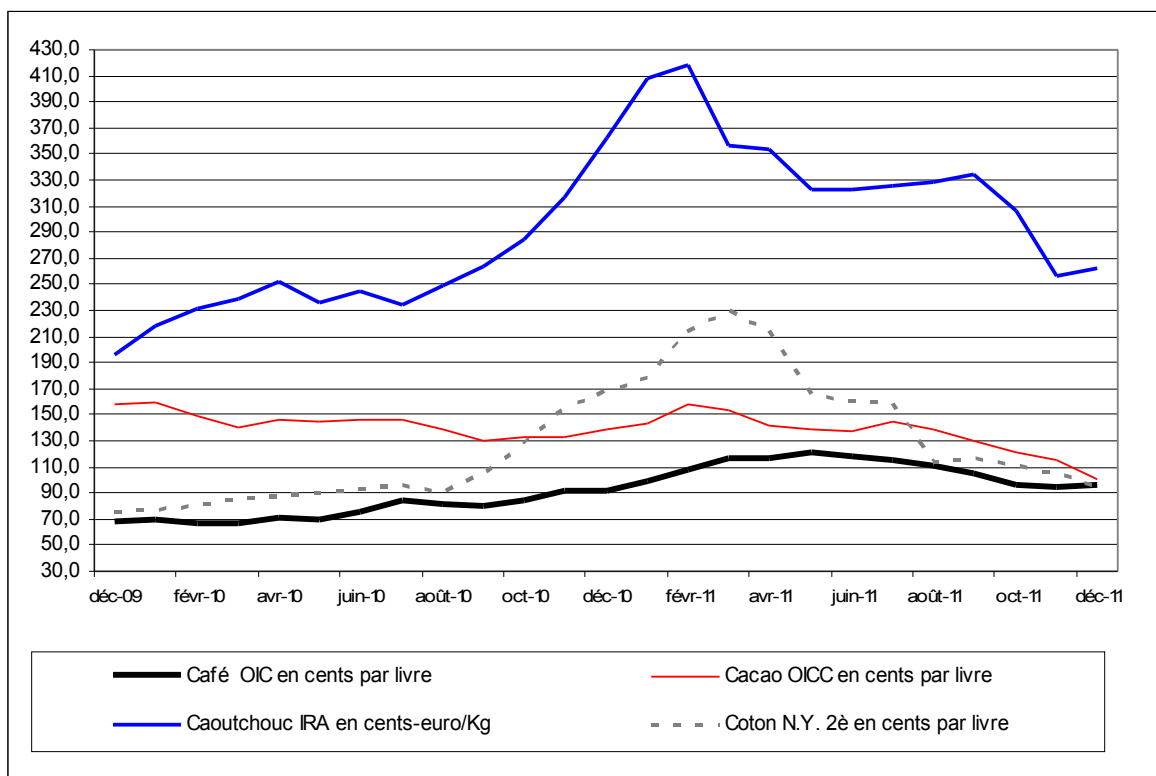
	juil-11	août - 11	sept - 11	oct - 11	nov - 11	dec - 11
<b>Cours du café Robusta</b>						
cours (OIC en cents par livre)	115,5	110,9	104,9	96,4	94,9	96,3
variation mensuelle (en %)	-1,8	-4,0	-5,4	-8,1	-1,6	1,5
<b>Cours du cacao</b>						
cours (OICC en cents par livre)	145,4	138,8	130,7	121,6	114,6	100,4
variation mensuelle (en %)	6,4	-4,6	-5,8	-7,0	-5,7	-12,4
<b>Cours du coton</b>						
cours (N.Y. 2è en cents par livre)	157,9	114,0	117,0	110,5	104,7	95,1
variation mensuelle (en %)	-1,9	-27,8	2,6	-5,5	-5,3	-9,2
<b>Cours du caoutchouc</b>						
cours (IRA en cents-euro/Kg)	325,3	328,1	334,9	306,5	255,7	262,7
variation mensuelle (en %)	0,8	0,9	2,1	-8,5	-16,5	2,7

Sources : Reuters, BCEAO

**Graphique 3 :** Evolution de l'indice des cours mondiaux des produits alimentaires



**Graphique 4 :** Evolution des cours des principaux produits d'exportation



## 1.2 – SECTEUR MONETAIRE ET FINANCIER

**Tableau 5** : Taux directeurs des Banques Centrales (fin de période)

	avr-11	mai-11	juin-11	juil-11	août-11	sept-11	oct-11	nov-11	déc-11
Zone euro (taux de refinancement)	1,25	1,25	1,25	1,50	1,50	1,50	1,50	1,25	1,00
Japon (Taux d'intervention)	0,10	0,10	0,10	0,10	0,10	0,10	0,10	0,10	0,10
USA (Taux objectif des fed funds)	0,25	0,25	0,25	0,25	0,25	0,25	0,25	0,25	0,25
Royaume-Uni (Bank Rate)	0,50	0,50	0,50	0,50	0,50	0,50	0,50	0,50	0,50

Source : BCEAO

**Tableau 6** : Taux de change des principales devises

	Cours au 31 déc. 2011	Cours au 30 nov 2011	Cours au 31 déc. 2010	Variation sur un mois	Variation sur un an	Variation sur 2011 *	Variation sur 2010	Variation sur 2009
EURO en DOLLAR US	1,2939	1,3418	1,3362	-3,6	-3,2	-3,2	-6,7	2,5
LIVRE STERLING en DOLLAR US	1,5490	1,5679	1,5523	-1,2	-0,2	-0,2	-4,0	10,8
DOLLAR US en YEN japonais	77,44	77,51	81,31	-0,1	-4,8	-4,8	-12,6	2,6

\* cours 31/12/2011 comparé au 31/12/2010

Source : BCEAO

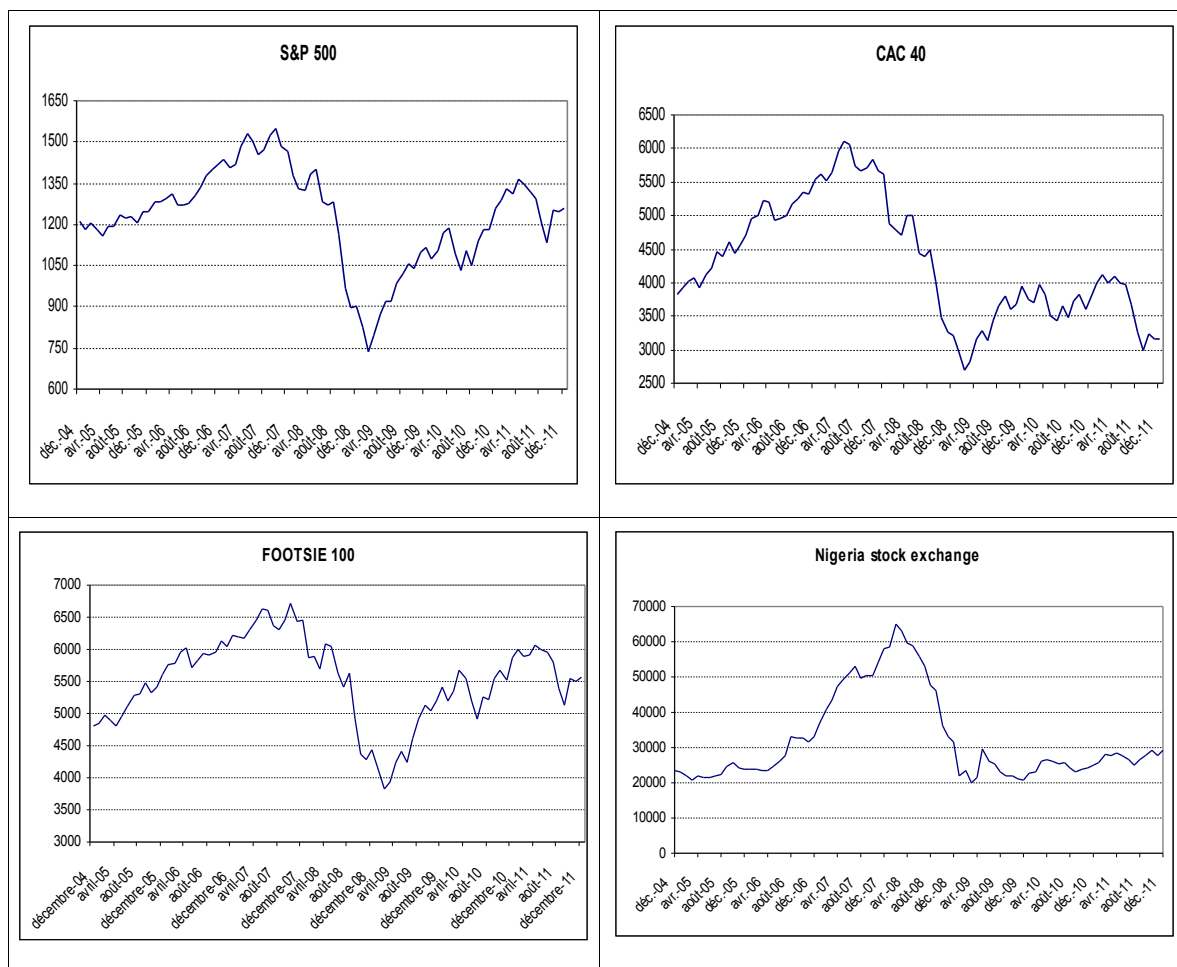
**Tableau 7** : Principaux indicateurs sur les marchés financiers internationaux

		Cours au 31 déc. 2011	Cours au 30 nov 2011	Cours au 31 déc. 2010	Variation sur un mois	Variation sur un an	Variation sur 2011 *	Variation sur 2010	Variation sur 2009
S&P 500	USA	1 257,6	1 247,0	1 257,6	0,9	0,0	0,0	12,8	23,5
S&P 500 du secteur bancaire	USA	130,5	123,5	148,8	5,6	-12,3	-12,3	18,7	-8,9
Dow Jones Industrial	USA	12 217,6	12 045,7	11 577,5	1,4	5,5	5,5	11,0	18,8
CAC 40	France	3 159,8	3 154,6	3 804,8	0,2	-17,0	-17,0	-3,3	22,3
DAX	Allemagne	5 898,4	6 088,8	6 914,2	-3,1	-14,7	-14,7	16,1	23,8
EuroStoxx 50	Zone euro	2 316,6	2 330,4	2 792,8	-0,6	-17,1	-17,1	-5,8	21,0
FOOTSIE 100	Grande Bretagne	5 572,3	5 505,4	5 862,9	1,2	-5,0	-5,0	8,3	22,1
NIKKEI 225	Japon	8 455,4	8 434,6	10 228,9	0,2	-17,3	-17,3	-3,0	19,0
Nasdaq composite	Japon	2 605,2	2 620,3	2 700,0	-0,6	-3,5	-3,5	19,0	43,9
HANG SENG	Hong Kong	18 434,4	17 989,4	23 035,5	2,5	-20,0	-20,0	5,3	52,0
Nigeria Stock Exchange	Nigéria	29 201,4	27 731,6	24 810,8	5,3	17,7	17,7	19,1	-33,8

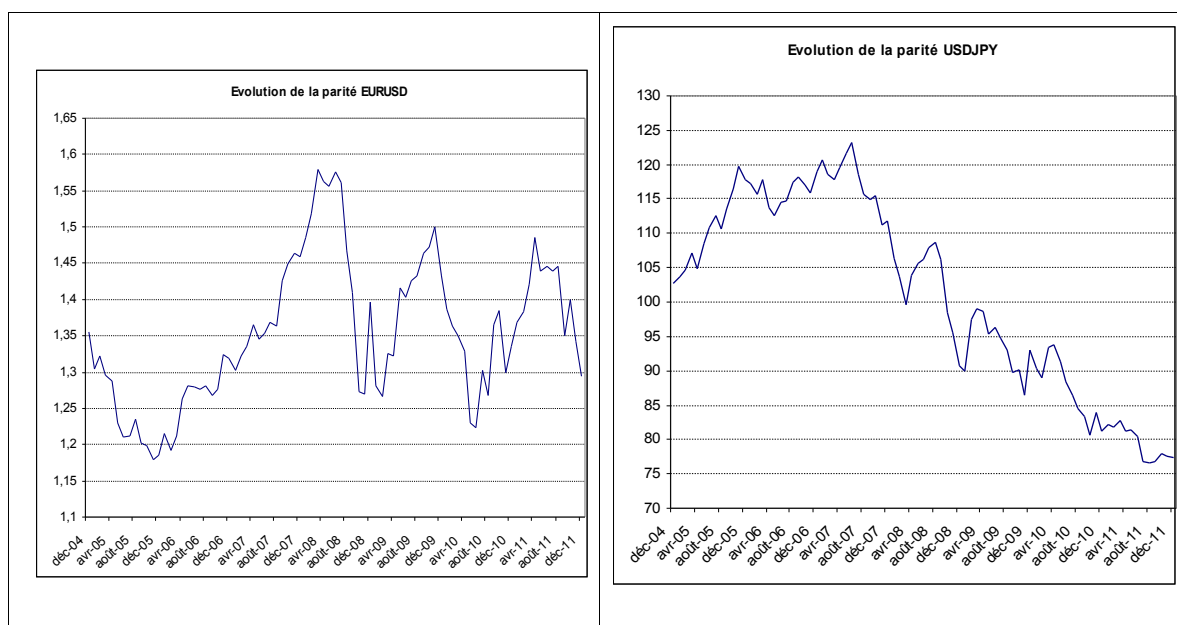
\* cours 31/12/2011 comparé au 31/12/2010

Source : BCEAO

**Graphique 5 : Indice de quelques places boursières**



**Graphique 6 : Evolution des taux de change du dollar, de l'euro et du yen**



## II. CONJONCTURE INTERNE

### 2.1 – SECTEUR REEL

#### 2.1.1 Activité économique

**Tableau 8** : Evolution des indicateurs sectoriels\* de l'activité économique dans l'UEMOA

	Evolution moyenne (en %)				Glissement annuel (en %)					
	2008	2009	2010	2011(**)	Juil-11	août-11	sept-11	oct-11	nov-11	déc-11**
Production Industrielle	-4,8	1,1	-0,7	2,7	13,0	6,2	1,4	2,9	10,1	4,6
Bâtiments et Travaux Publics	-6,2	-12,2	-5,8	-12,1	-21,3	-22,5	-21,6	-20,3	-19,3	-16,7
Activité Commerciale	9,6	4,0	7,6	6,4	4,4	10,3	6,5	11,7	10	5,5
Services Marchands	17,2	17,4	17,5	10,2	4,3	6,1	5,0	4,7	4,3	4,3
Indicateur Synthétique de la Conjoncture	5,2	3,4	5,7	-0,1	-1,0	-1,1	-2,7	-3,9	-4,8	-6,4

Source : BCEAO

\* Pour la production industrielle et l'activité commerciale, il s'agit respectivement de l'Indice de la Production Industrielle (IPI) et de l'Indice du Chiffre d'Affaires (ICA). Pour le secteur des Bâtiments et Travaux Publics et celui des services marchands, il s'agit des soldes d'opinion d'un échantillon de chefs d'entreprises.

\*\* Données estimées.

**Tableau 9** : Evolution de l'Indicateur Synthétique de la Conjoncture (ISC)\* des pays de l'UEMOA

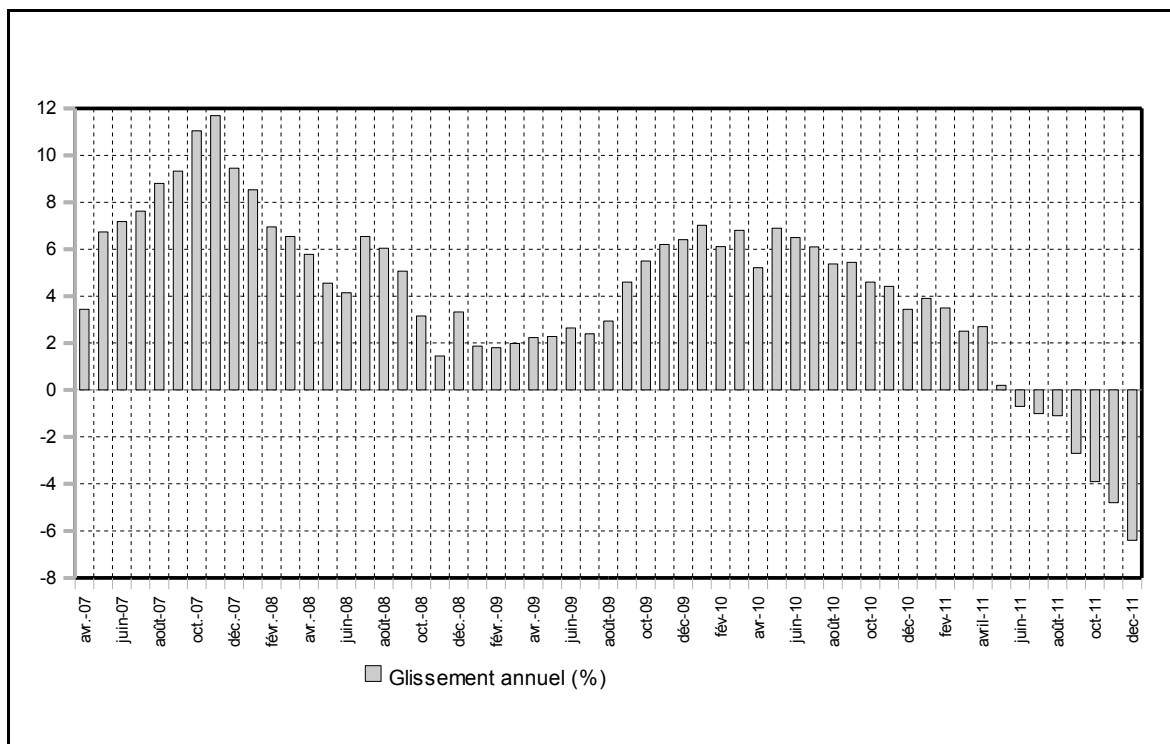
	Evolution moyenne (en %)				Glissement annuel (en %)					
	2008	2009	2010	2011 (**)	Juil-11	août-11	sept-11	oct-11	nov-11	déc-11**
Bénin	6,2	-1,4	1,5	2,4	2,38	3,18	4,4	4,5	4,0	3,9
Burkina	3,7	3,1	11,1	13,1	15,4	12,1	10,0	7,8	2,5	-5,3
Côte d'Ivoire	6,4	4,4	4,6	-15,0	-17,2	-17,3	-20,7	-22,5	-22,3	-22,0
Guinée-Bissau	11,2	4,4	6,6	9,4	22,0	25,6	22,8	21,5	20,1	19,8
Mali	-3,2	-11,7	-5,8	-7,7	-6,1	-7,2	-9,5	-11,8	-13,4	-14,5
Niger	15,5	11,9	19,7	7,9	7,0	6,3	5,7	5,2	4,1	0,7
Sénégal	8,4	9,5	10,9	21,0	20,3	21,9	23,2	23,9	23,0	21,5
Togo	-16,2	-10,0	-6,9	1,1	9,0	10,6	7,4	5,4	3,4	-2,3

Source : BCEAO

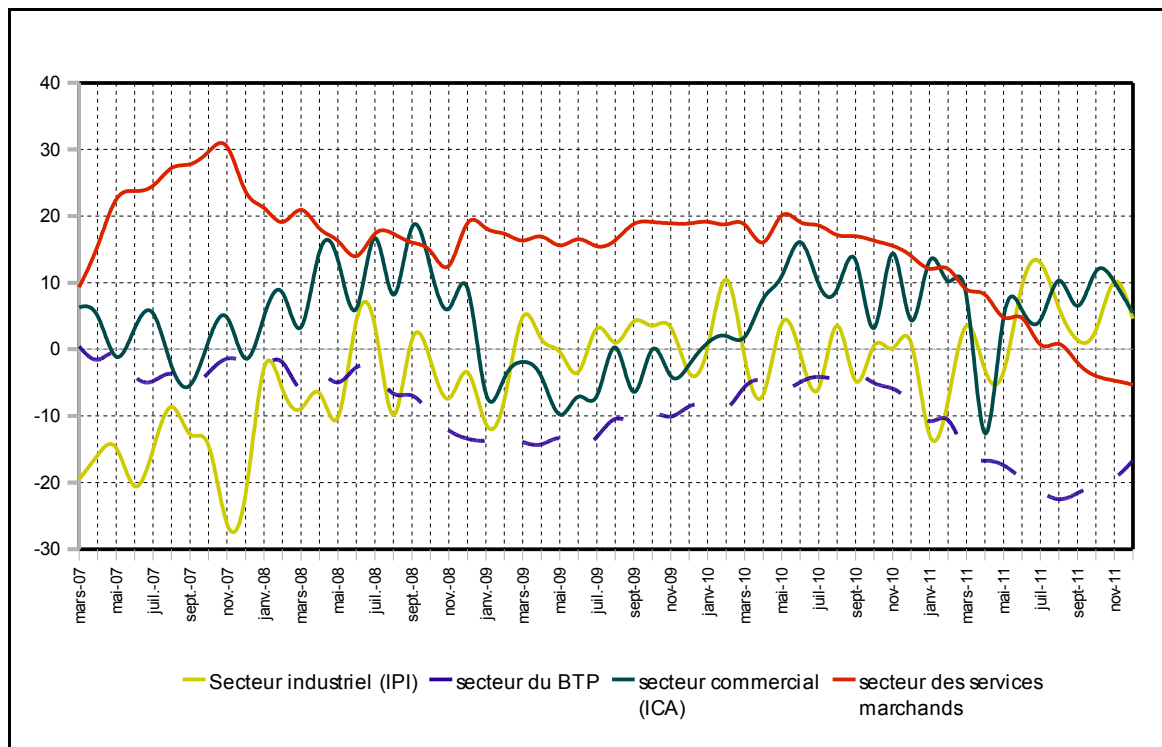
\* Cet indicateur résulte d'une synthèse algébrique des indicateurs sectoriels de l'activité économique déterminés à partir des soldes d'opinion des chefs d'entreprises.

\*\* Données estimées.

**Graphique 7 :** Evolution de l'Indicateur Synthétique de Conjoncture (ISC) de l'UEMOA



**Graphique 8 :** Evolution des indices sectoriels de l'activité économique dans l'UEMOA (en glissement annuel)



## 2.1.2 Inflation dans l'UEMOA

**Tableau 10** : Evolution de l'inflation dans les pays membres de l'UEMOA

	Evolution moyenne (en %)					Glissement annuel (en %)				
	2007	2008	2009	2010	2011	dec-2010	sept - 2011	oct - 2011	nov- 2011	déc- 2011
Bénin	1,3	7,9	0,4	2,1	2,7	4,0	2,8	2,1	1,5	1,8
Burkina	-0,3	10,7	0,9	-0,6	2,8	-0,3	4,0	4,8	4,9	5,1
Côte d'Ivoire	1,9	6,3	0,5	1,7	4,9	5,1	4,7	4,1	3,3	1,9
Guinée-Bissau (*)	4,6	10,4	-2,8	2,2	4,9	5,6	4,8	3,6	2,8	2,2
Mali	1,4	9,2	2,4	1,2	3,0	1,8	3,1	3,3	4,1	5,3
Niger	0,1	11,3	0,5	0,9	2,9	2,6	2,9	3,2	3,7	1,4
Sénégal	5,9	5,8	-2,2	1,2	3,4	4,3	2,6	2,7	2,7	2,7
Togo	0,9	8,7	3,7	1,5	3,6	3,8	4,3	2,6	3,0	1,5
<b>UEMOA (*)</b>	<b>2,4</b>	<b>7,4</b>	<b>0,4</b>	<b>1,4</b>	<b>3,9</b>	<b>3,9</b>	<b>3,8</b>	<b>3,5</b>	<b>3,2</b>	<b>2,5</b>

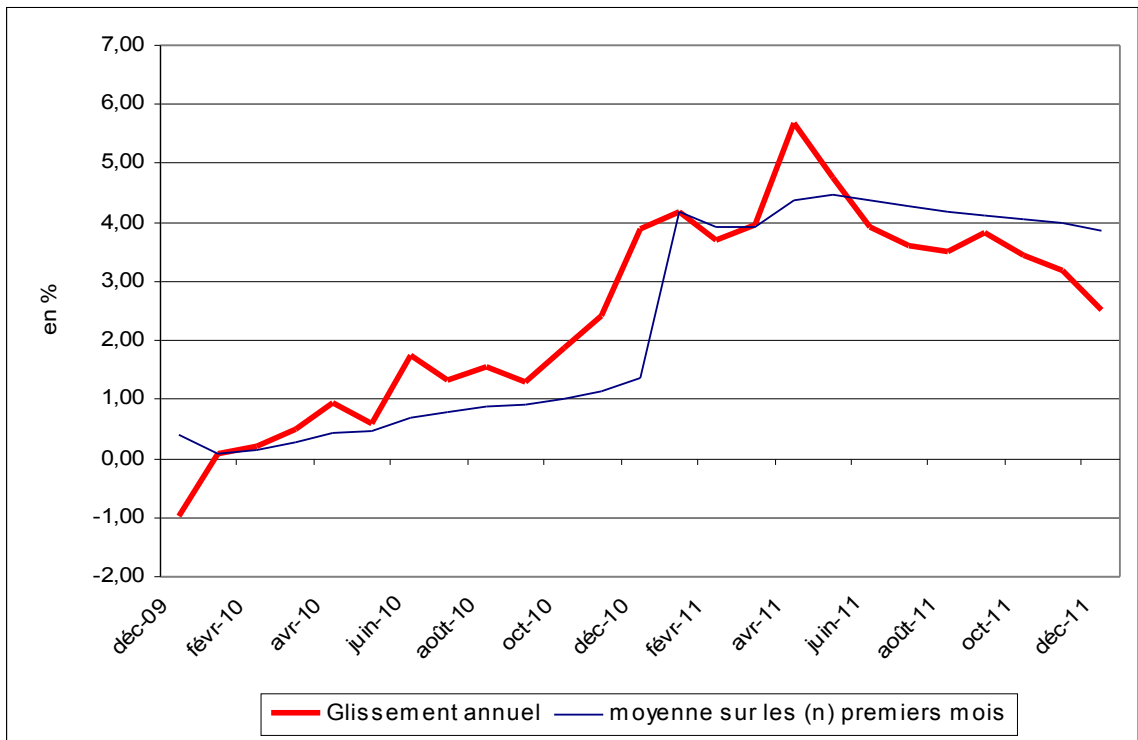
Sources : INS, BCEAO (\*) : Estimation pour la Guinée-Bissau et donc pour l'Union en novembre 2011 et décembre 2011

**Tableau 11** : Contributions à l'inflation en glissement annuel dans l'UEMOA (en point de %)

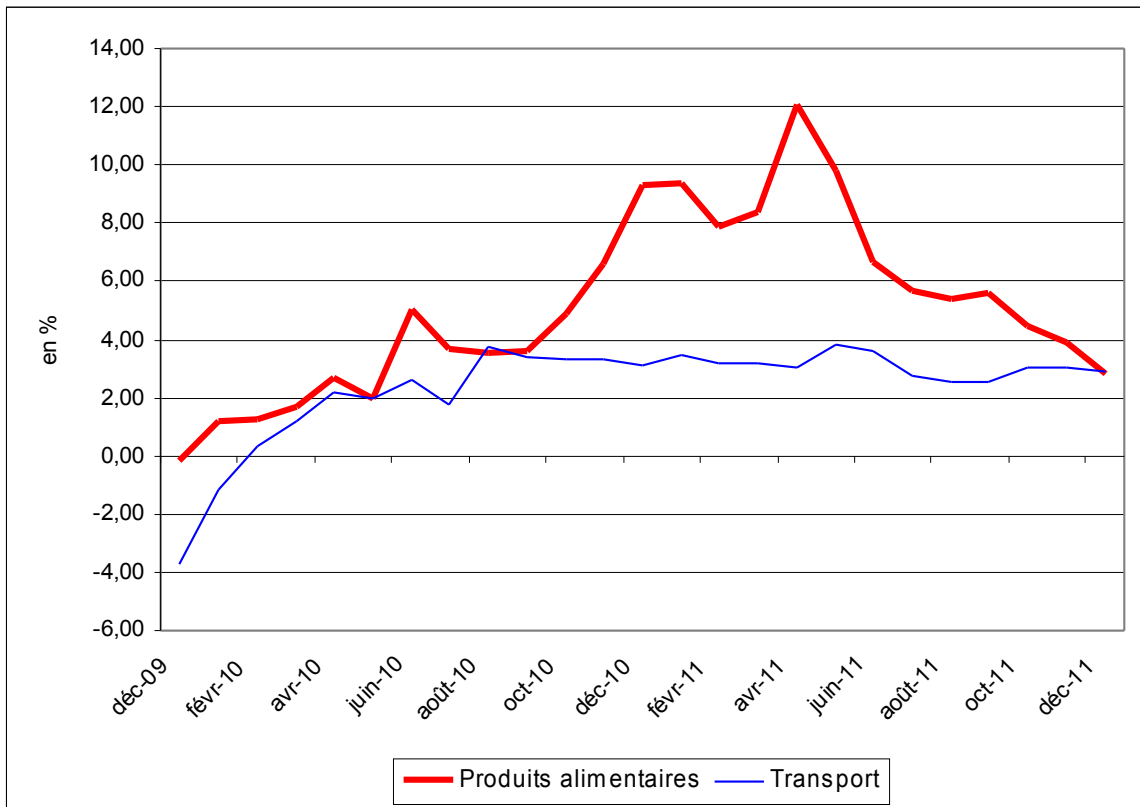
Fonctions	déc-2010	sept - 2011	oct - 2011	nov- 2011	déc- 2011
Produits alimentaires et boissons non alcoolisées	2,9	1,8	1,5	1,3	1,0
Boissons alcoolisées, Tabac et stupéfiants	0,0	0,0	0,0	0,0	0,0
Habillement	0,2	0,2	0,2	0,2	0,1
Logement	0,3	0,4	0,4	0,4	0,3
Ameublement	0,0	0,1	0,2	0,2	0,2
Santé	0,0	0,1	0,0	0,0	0,0
Transport	0,4	0,3	0,4	0,4	0,3
Communication	-0,4	-0,1	-0,2	-0,2	-0,2
Loisirs et culture	0,0	0,0	0,0	0,0	0,0
Enseignement	0,0	0,1	0,0	0,0	0,0
Restaurants et Hôtels	0,5	0,7	0,8	0,7	0,6
Autres biens	0,0	0,2	0,2	0,2	0,2
<b>Ensemble</b>	<b>3,9</b>	<b>3,8</b>	<b>3,5</b>	<b>3,2</b>	<b>2,5</b>

Sources : INS, BCEAO

**Graphique 9** : Evolution de l'inflation dans l'UEMOA



**Graphique 10** : Evolution en glissement annuel des prix des rubriques « Alimentation » et « Transport »





## 2.2.1 Situation monétaire globale

**Tableau 12** : Evolution de la masse monétaire dans l'UMOA

	Stock (en milliards)			Variation mensuelle (%)		Glissement annuel (%)	
	octobre 10	septembre 11	octobre 11	septembre 11	octobre 11	septembre 11	octobre 11
Masse monétaire	11 512,8	12 861,5	13 066,8	-0,1	1,6	13,3	13,5
Disponibilité monétaire	7 360,6	8 414,6	8 540,2	-0,6	1,5	16,1	16,0
Circulation fiduciaire	3 086,6	3 231,5	3 341,8	-1,9	3,4	8,8	8,3
Dépôts en CCP	29,3	35,2	33,1	-22,5	-6,1	26,7	13,0
Dépôt en CNE	67,2	79,4	158,8	-50,0	100,0	18,2	136,4
Dépôts à vue en banque	4 177,6	5 068,4	5 006,5	2,1	-1,2	21,1	19,8
SODE-EPIC	488,5	722,7	640,3	12,0	-11,4	52,5	31,1
Particuliers et entreprises privées	3 689,0	4 345,7	4 366,1	0,6	0,5	17,1	18,4
Dépôts à terme en banque	4 152,2	4 446,9	4 526,7	0,8	1,8	8,5	9,0
SODE-EPIC	313,6	327,1	339,1	1,3	3,7	7,5	8,1
Particuliers et entreprises privées	3 838,6	4 119,8	4 187,5	0,8	1,6	8,6	9,1
dont comptes à régime spécial	1 754,6	1 956,2	1 946,7	0,1	-0,5	12,2	11,0
Autres postes nets	1 956,7	2 368,3	2 400,3	14,2	1,3	22,6	22,7

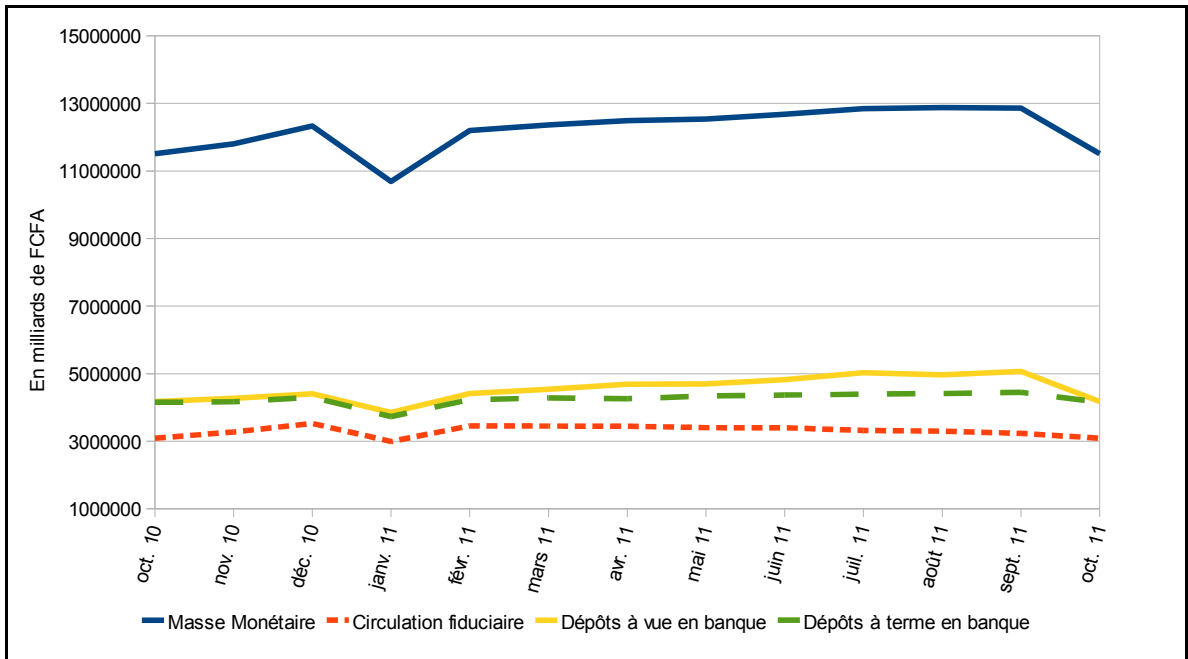
Source : BCEAO

**Tableau 13** : Evolution des contreparties de la masse monétaire dans l'UMOA

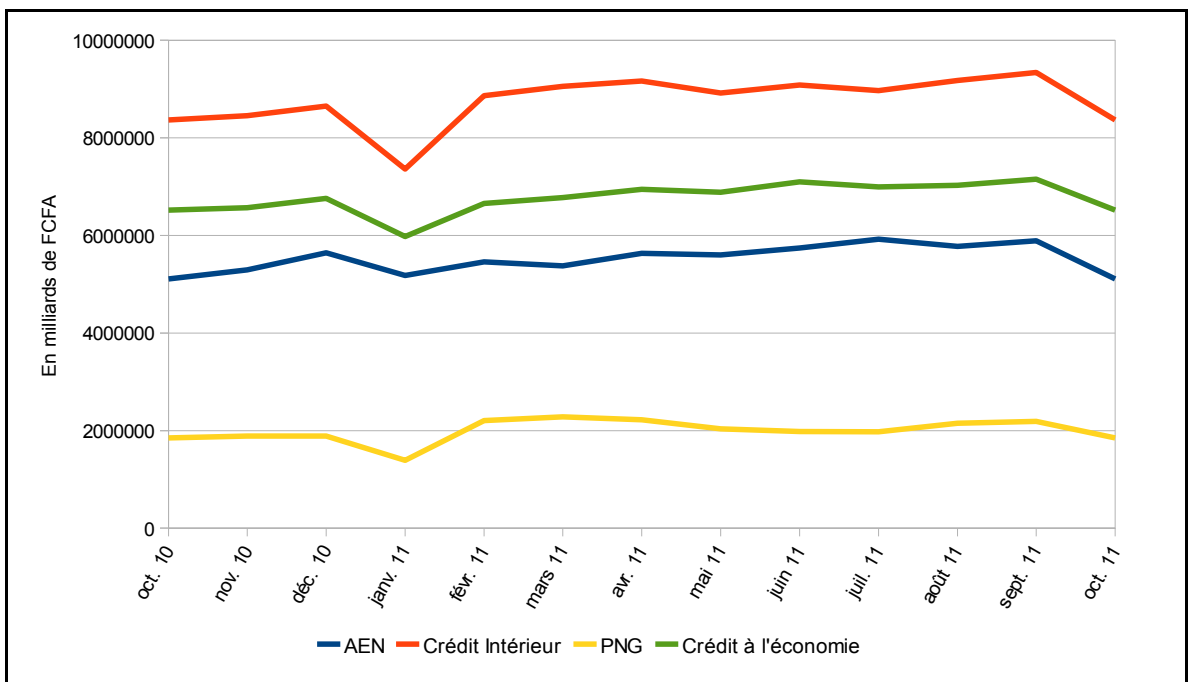
	Stock (en milliards)			Variation mensuelle (%)		Glissement annuel (%)	
	octobre 10	septembre 11	octobre 11	septembre 11	octobre 11	septembre 11	octobre 11
Avoirs Extérieurs Nets	5 105,3	5 888,8	5 772,5	2,0	-2,0	12,7	13,1
Banque Centrale	5 187,5	5 947,1	5 843,5	1,4	-1,7	12,5	12,6
Banques	-82,2	-58,2	-71,0	-33,3	22,0	0,9	-13,6
Crédit intérieur	8 364,2	9 341,0	9 694,6	1,8	3,8	16,0	15,9
Position Nette du Gouvernement	1 847,9	2 190,9	2 391,1	2,0	9,1	29,5	29,4
Crédit à l'économie	6 516,3	7 150,1	7 303,5	1,8	2,1	12,4	12,1
Court terme	3 793,6	4 194,6	4 322,6	1,9	3,1	14,2	13,9
dont crédit de campagne	84,4	92,5	82,5	-27,0	-10,8	10,1	-2,3
Moyen et long terme	2 722,7	2 955,5	2 980,9	1,6	0,9	9,9	9,5
PM : Refinancement BCEAO	247,9	499,4	566,2	2,7	13,4	151,4	128,4
Actif	13 469,5	15 229,8	15 467,1	1,9	1,6	14,7	14,8

Source : BCEAO

**Graphique 11** : Evolution de la masse monétaire dans l'UMOA



**Graphique 12** : Evolution des contreparties de la masse monétaire dans l'UMOA



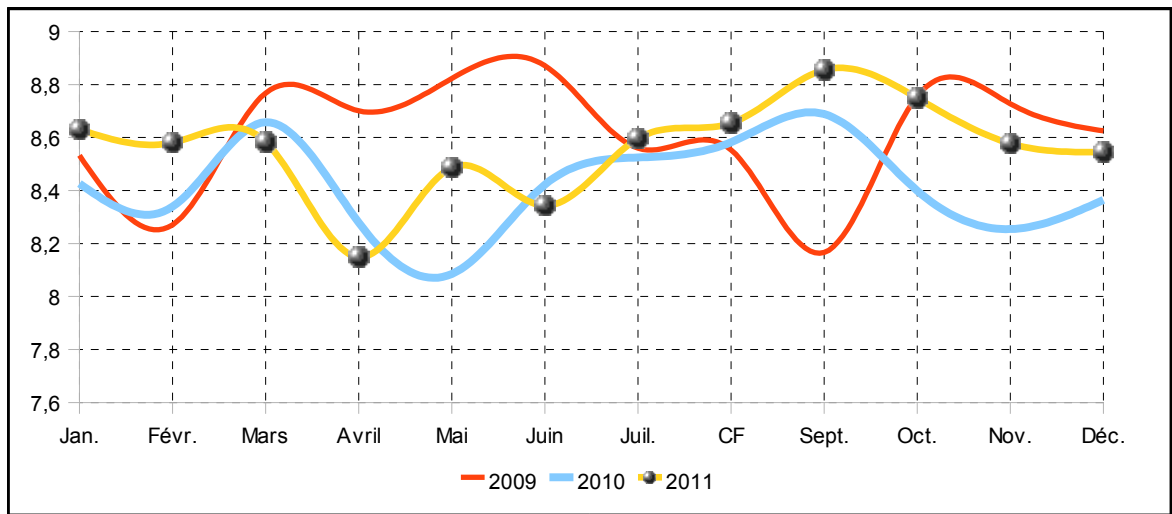
## 2.2.2 Conditions de banques

**Tableau 14** : Evolution des crédits et des dépôts bancaires

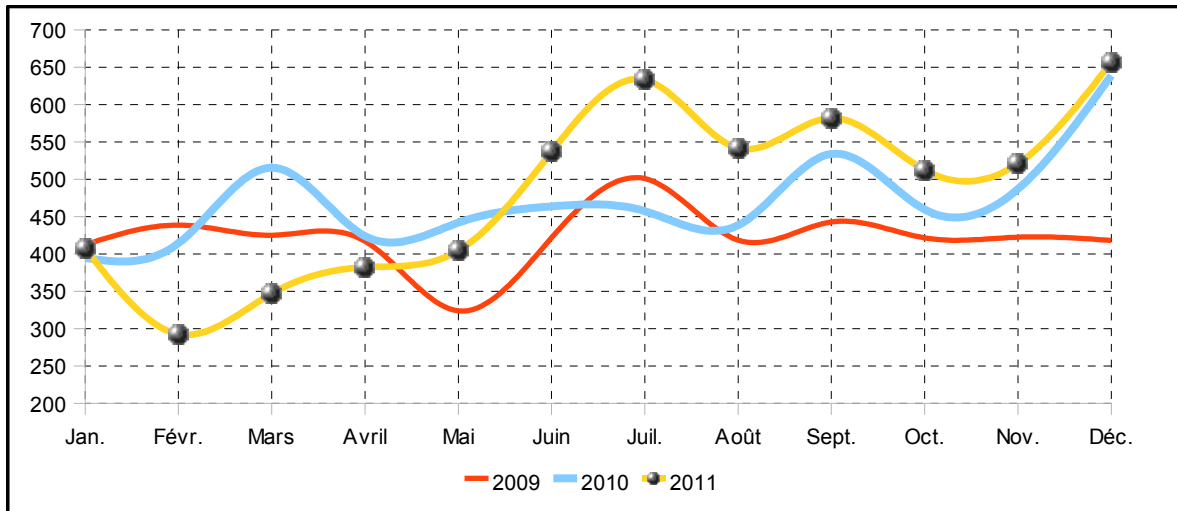
	Moy.08	Moy.09	Moy.10	07/11	08/11	09/11	10/11	11/11	12/11
<b>Crédits bancaires mis en place</b>									
- Volume (en milliards de FCFA)	<b>382,3</b>	<b>421,9</b>	<b>472,4</b>	<b>633,1</b>	<b>541,6</b>	<b>582,0</b>	<b>512,3</b>	<b>520,8</b>	<b>656,3</b>
Court terme (moins d'un an)	285,5	317,3	350,6	420,0	370,9	395,8	354,2	377,6	452,7
Moyen et long terme	96,8	104,7	121,8	213,1	170,7	186,1	158,1	143,1	203,6
Secteur public	21,7	34,3	28,8	51,5	50,3	31,0	2,0	12,4	38,2
Secteur privé	360,6	387,6	443,6	581,5	491,2	550,9	510,3	508,3	618,1
(A) - Taux d'intérêt moyen (%)	<b>8,12</b>	<b>8,58</b>	<b>8,39</b>	<b>8,56</b>	<b>8,61</b>	<b>8,82</b>	<b>8,70</b>	<b>8,54</b>	<b>8,51</b>
<i>(Hors personnel de banque)</i>	8,17	8,61	8,42	8,60	8,65	8,86	8,75	8,58	8,55
Court terme (moins d'un an)	7,51	8,05	7,83	7,56	7,79	7,85	7,97	7,87	7,80
Secteur privé	8,19	8,65	8,45	8,27	8,42	8,51	8,64	8,52	8,44
- Durée moyenne des crédits (mois)	18,42	17,3	18,1	19,8	18,0	18,9	20,1	18,7	17,2
<b>Nouveaux dépôts bancaires</b>									
- Volume (en milliards de FCFA)	<b>286,6</b>	<b>313,3</b>	<b>363,2</b>	<b>528,4</b>	<b>440,2</b>	<b>424,8</b>	<b>364,6</b>	<b>373,0</b>	<b>439,1</b>
Court terme (moins d'un an)	210,0	222,8	276,2	416,6	343,8	293,6	256,7	286,9	319,9
Moyen et long terme	76,6	90,4	87,0	111,9	96,4	131,2	107,9	86,1	119,2
Secteur public	55,7	75,1	74,8	89,5	82,0	88,8	73,8	83,7	91,0
Secteur privé	231,0	238,2	288,4	438,9	358,3	336,0	290,9	289,3	348,1
(B) - Taux d'intérêt moyen (%)	<b>4,98</b>	<b>4,98</b>	<b>5,11</b>	<b>5,30</b>	<b>5,26</b>	<b>5,13</b>	<b>5,11</b>	<b>5,03</b>	<b>5,36</b>
Court terme (moins d'un an)	4,96	4,95	5,04	5,19	5,20	5,09	4,90	4,97	5,11
Secteur privé	4,95	4,97	5,09	5,30	5,10	5,15	5,02	5,00	5,43
- Durée moyenne des dépôts (mois)	20,82	25,2	19,4	18,2	20,1	18,9	20,7	16,1	15,8
(A-B) Marge moyenne d'intérêt (%)	3,14	3,60	3,27	3,27	3,35	3,69	3,59	3,51	3,15

Source : BCEAO

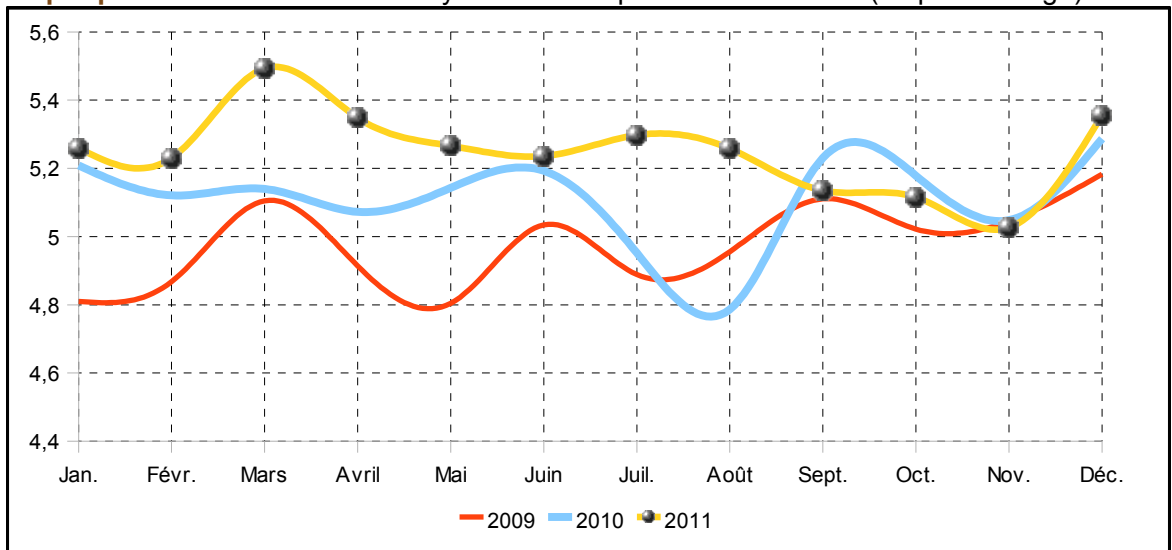
**Graphique 13** : Taux débiteurs moyens des banques dans l'UEMOA (en pourcentage)



**Graphique 14** : Cumuls mensuels des crédits mis en place (en milliards)



**Graphique 15** : Taux créditeurs moyens des banques dans l'UEMOA (en pourcentage)



**Tableau 15** : Taux débiteurs moyens en fonction du débiteur en novembre et décembre 2011

	Etat et organismes assimilés		Particuliers		Sociétés d'Etat et EPIC		Entreprises privées du secteur productif		Entreprises individuelles		Autres débiteurs		Ensemble	
	Nov.	Déc.	Nov.	Déc.	Nov.	Déc.	Nov.	Déc.	Nov.	Déc.	Nov.	Déc.	Nov.	Déc.
<b>Bénin</b>	-	-	10,62	10,79	-	-	10,53	10,69	13,09	12,93	7,76	5,78	10,64	10,91
<b>Burkina</b>	8,93	8,93	10,38	10,38	-	-	9,75	9,75	10,50	10,50	6,08	6,00	9,91	9,91
<b>CI</b>	-	-	12,52	12,34	7,44	8,05	7,96	8,22	6,44	6,53	7,43	8,51	7,95	8,08
<b>GB</b>	12,00	12,00	11,56	11,56	-	-	12,17	12,17	14,00	14,00	3,27	3,27	11,18	11,18
<b>Mali</b>	11,00	11,00	9,36	9,36	-	-	8,82	8,82	12,03	12,03	7,24	7,24	9,17	9,17
<b>Niger</b>	13,00	-	12,57	11,90	8,50	8,22	12,45	9,80	11,80	12,37	6,12	8,70	12,25	10,82
<b>Sénégal</b>	8,00	8,00	9,29	9,29	-	-	5,30	5,30	9,98	9,98	10,75	10,75	6,26	6,26
<b>Togo</b>	-	-	11,03	11,03	-	-	8,94	8,94	10,69	10,69	8,65	8,65	9,58	9,58

Source : BCEAO

**Tableau 16** : Taux débiteurs moyens en fonction de l'objet du crédit en novembre et décembre 2011

	Habitation		Exportation		Equipement		Consommation		Trésorerie		Autres objets		Ensemble	
	Nov.	Déc.	Nov.	Déc.	Nov.	Déc.	Nov.	Déc.	Nov.	Déc.	Nov.	Déc.	Nov.	Déc.
<b>Bénin</b>	7,79	10,36	-	-	11,03	11,01	10,22	10,12	12,04	11,97	11,19	10,41	10,64	10,91
<b>Burkina</b>	8,83	8,83	-	-	10,09	10,09	9,76	9,76	10,12	10,12	9,50	9,50	9,91	9,91
<b>CI</b>	12,63	10,37	8,39	4,97	11,59	10,23	12,15	11,99	6,98	7,47	9,96	8,93	7,95	8,08
<b>GB</b>	9,44	9,44	-	-	12,33	12,33	10,21	10,21	12,02	12,02	10,04	10,04	11,18	11,18
<b>Mali</b>	6,61	6,61	-	-	9,49	9,49	9,40	9,40	9,09	9,09	-	-	9,17	9,17
<b>Niger</b>	10,90	10,42	-	-	10,77	12,49	12,59	10,88	11,87	10,88	12,65	9,34	12,25	10,82
<b>Sénégal</b>	8,11	8,11	-	-	7,50	7,50	9,53	9,53	5,17	5,17	10,34	10,34	6,26	6,26
<b>Togo</b>	9,70	9,70	-	-	9,69	9,69	10,61	10,61	9,95	9,95	8,45	8,45	9,58	9,58

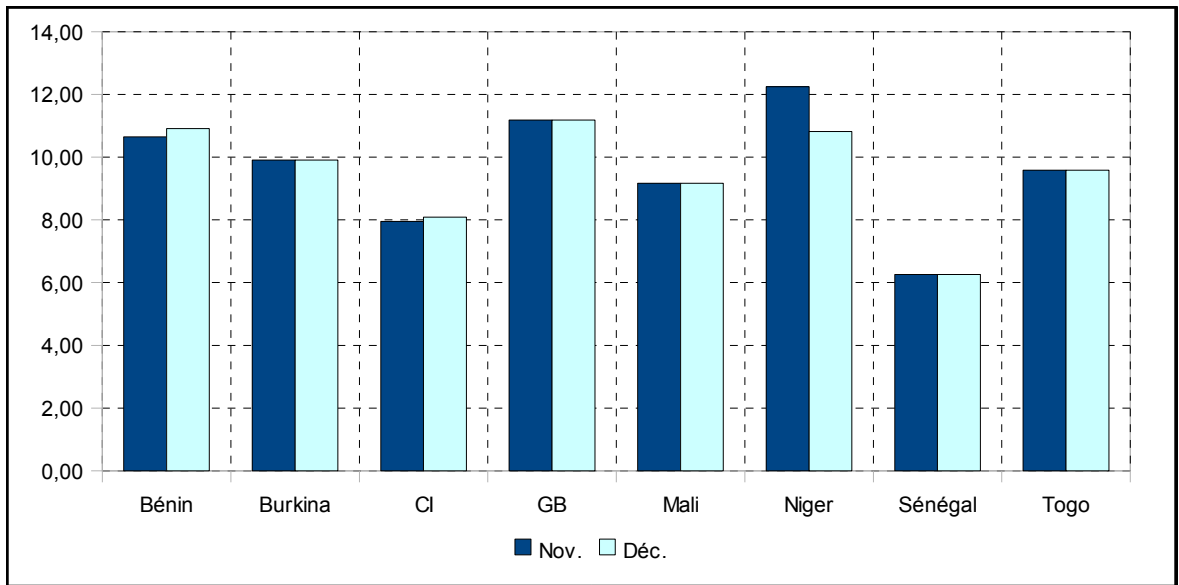
Source : BCEAO

**Tableau 17** : Taux créditeurs moyens par déposants en novembre et décembre 2011

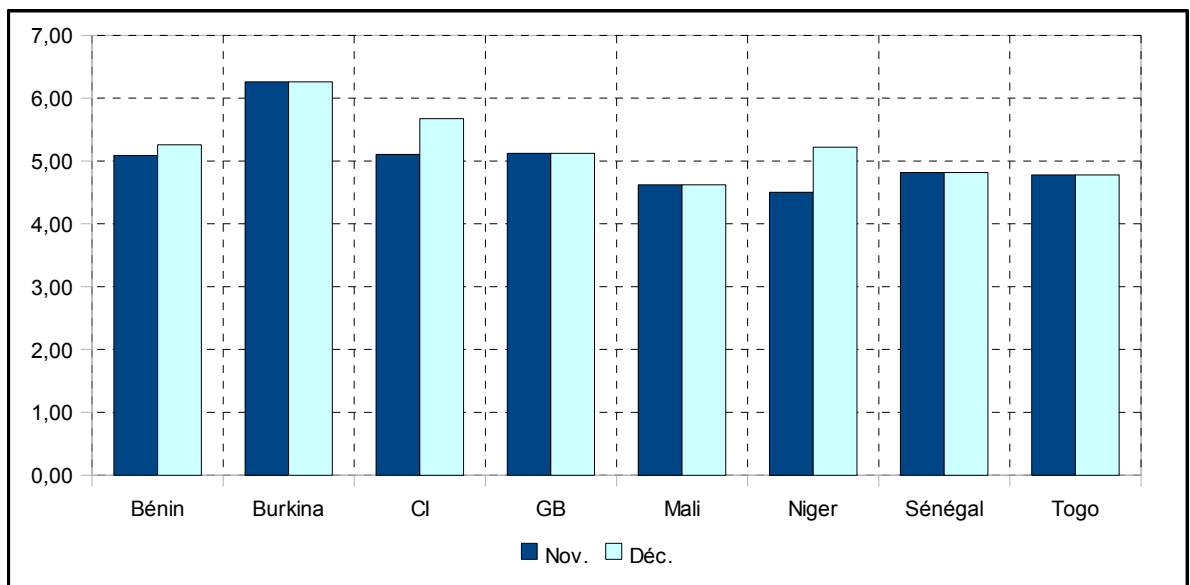
	Etat et organismes assimilés		Particuliers		Sociétés d'Etat et EPIC		Entreprises privées du secteur productif		Entreprises individuelles		Autres déposants		Ensemble	
	Nov.	Déc.	Nov.	Déc.	Nov.	Déc.	Nov.	Déc.	Nov.	Déc.	Nov.	Déc.	Nov.	Déc.
<b>Bénin</b>	5,86	5,67	3,95	4,42	4,40	5,84	4,62	4,79	4,00	4,29	5,70	5,59	5,09	5,26
<b>Burkina</b>	-	-	0,00	0,00	6,46	6,46	6,45	6,45	4,97	4,97	5,69	5,69	6,26	6,26
<b>CI</b>	-	4,22	5,49	6,23	4,76	4,57	4,71	6,23	5,45	5,44	-	-	5,10	5,67
<b>GB</b>	-	-	3,00	3,00	-	-	3,61	3,61	-	-	5,57	5,57	5,12	5,12
<b>Mali</b>	-	-	4,50	4,50	3,54	3,54	5,26	5,26	4,00	4,00	4,93	4,93	4,62	4,62
<b>Niger</b>	5,25	5,07	4,25	5,49	-	6,25	4,52	4,29	4,43	4,13	5,71	5,42	4,50	5,22
<b>Sénégal</b>	5,17	5,17	3,62	3,62	6,38	6,38	4,98	4,98	2,99	2,99	4,90	4,90	4,82	4,82
<b>Togo</b>	4,87	4,87	4,52	4,52	5,14	5,14	4,30	4,30	3,92	3,92	5,14	5,14	4,78	4,78

Source : BCEAO

**Graphique 16** : Taux d'intérêt débiteurs moyens par pays (en pourcentage)



**Graphique 17** : Taux d'intérêt créditeurs moyens par pays (en pourcentage)



## 2.2.3 Marché monétaire

**Tableau 18** : Evolution des taux du marché monétaire (moyennes mensuelles)

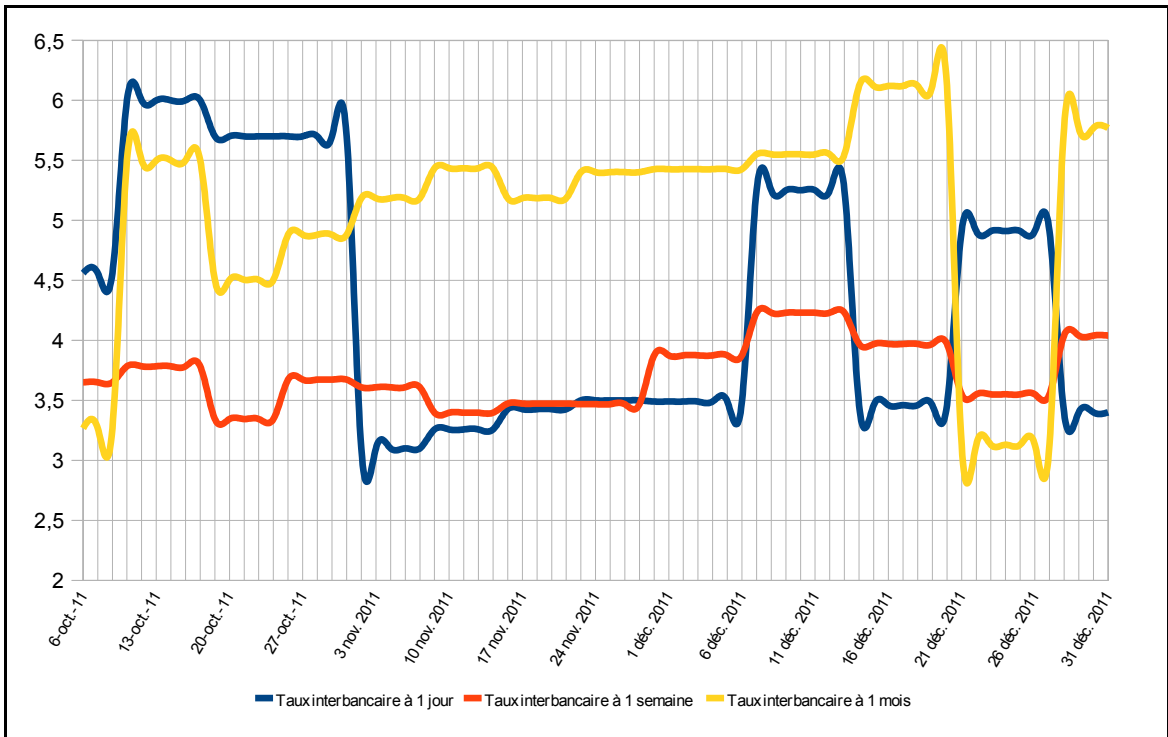
	juil. 11	août 11	sept. 11	oct. 11	nov. 11	déc. 11
Guichet du prêt marginal UMOA	4,25	4,25	4,25	4,25	4,25	4,25
Injection de liquidités à une semaine (taux marg.)	3,25	3,25	3,29	3,32	3,3	3,29
Taux interbancaire à 1 jour UMOA	3,60	4,25	4,72	5,46	3,44	3,77
Taux interbancaire à 1 semaine UMOA	3,77	3,53	3,27	3,62	3,51	3,88
Taux interbancaire à 1 mois UMOA	3,27	3,27	5,14	4,51	5,29	5,56
Taux d'usure UMOA	18,00	18,00	18,00	18,00	18,00	18,00

**Tableau 19** : Evolution des volumes des transactions sur le marché monétaire

TROISIEME TRIMESTRE 2011	Juillet 2011				Août 2011					Septembre 2011			
	1	2	3	4	1	2	3	4	5	1	2	3	4
Montant mis en adjudication (en mds de F.CFA)	275,0	275,0	275,0	275,0	275,0	250,0	250,0	250,0	250,0	250,0	250,0	250,0	250,0
Soumissions proposées (en mds de F.CFA)	215,1	255,1	239,9	214,0	209,3	237,3	228,4	251,8	287,4	269,3	269,7	272,3	278,4
Montant retenu	215,1	255,1	239,9	214,0	209,3	237,3	228,4	250,0	250,0	250,0	250,0	250,0	250,0
Taux marginal	3,25	3,25	3,25	3,25	3,25	3,25	3,25	3,25	3,26	3,3	3,3	3,3	3,4
Taux moyen pondéré	3,32	3,34	3,32	3,32	3,32	3,32	3,32	3,32	3,33	3,4	3,4	3,4	3,4
Taux interbancaire (toutes maturités)	4,32	4,22	4,92	3,84	-	3,82	4,58	4,23	4,53	4,9	4,8	4,8	4,8
Taux interbancaire à 1 semaine	3,53	3,50	4,63	3,42	3,55	3,98	4,14	3,92	4,04	3,4	4,0	3,9	4,2
Taux du guichet de prêt marginal	4,25	4,25	4,25	4,25	4,25	4,25	4,25	4,25	4,25	4,3	4,3	4,3	4,3
Volume des opérations interbancaires (toutes maturités)	57,3	39,2	25,1	42,8	67,0	63,3	28,3	33,5	38,1	46,7	44,6	42,7	40,0
Volumes des opérations interbancaires (une semaine)	28,2	13,5	10,5	31,3	-	10,3	15,5	19,3	8,2	14,0	16,2	8,7	17,5
Encours des prêts interbancaires (en mds de F.CFA)	130,9	144,1	135,4	140,0	-	175,3	165,2	142,2	121,9	138,5	135,2	133,6	120,1
Encours du prêt marginal (en mds de F.CFA)	30,2	30,4	41,8	44,4	36,6	49,1	39,2	44,7	34,0	55,8	45,6	48,5	28,3

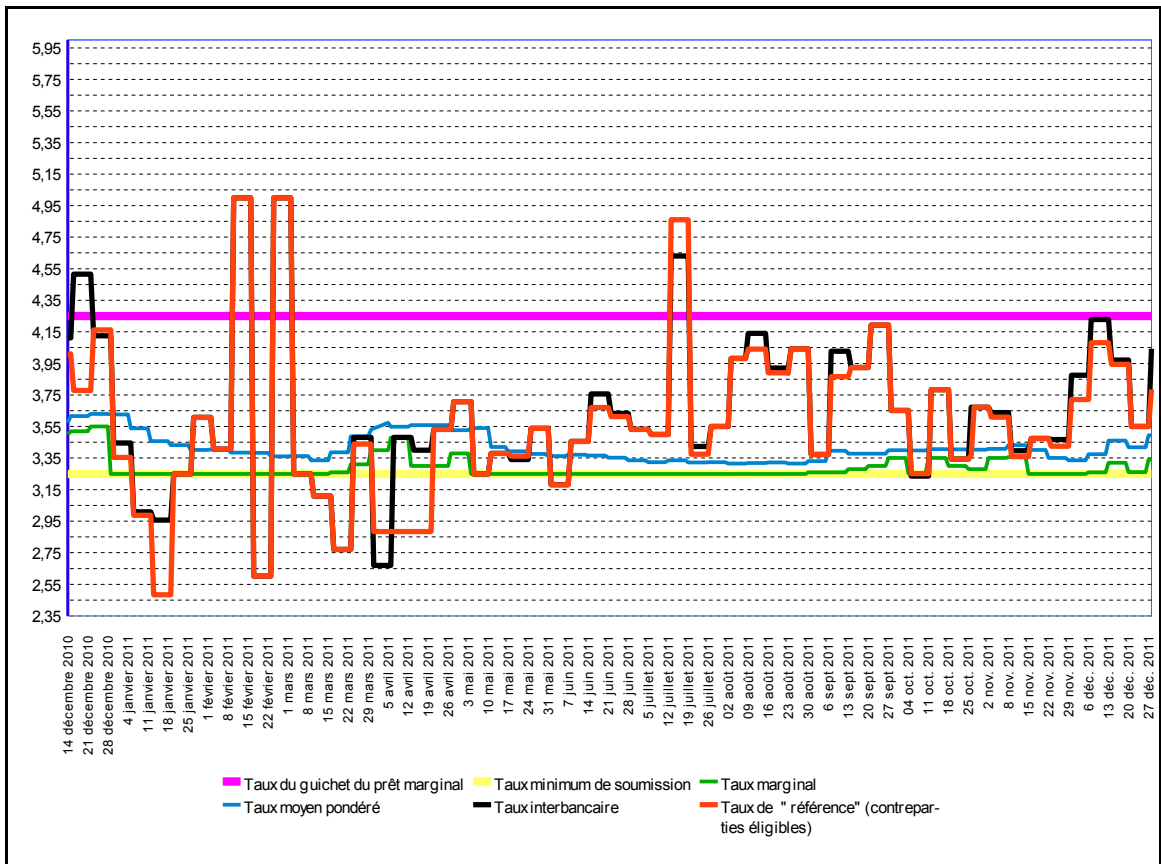
QUATRIEME TRIMESTRE 2011	Octobre 2011				Novembre 2011					Décembre 2011			
	1	2	3	4	1	2	3	4	-	1	2	3	4
Montant mis en adjudication (en mds de F.CFA)	300,0	300,0	300,0	300,0	300,0	325,0	325,0	325,0	-	300,0	300,0	350,0	350,0
Soumissions proposées (en mds de F.CFA)	316,3	321,5	265,9	297,9	319,1	255,0	195,4	226,6	-	331,5	352,4	357,1	355,2
Montant retenu	300,0	300,0	265,9	297,9	300,0	255,0	195,4	226,6	-	300,0	300,0	350,0	350,0
Taux marginal	3,26	3,35	3,30	3,28	3,35	3,36	3,25	3,25	-	3,3	3,3	3,3	3,3
Taux moyen pondéré	3,40	3,41	3,40	3,40	3,41	3,43	3,40	3,35	-	3,4	3,5	3,4	3,5
Taux interbancaire (toutes maturités)	4,23	4,08	4,14	4,26	4,14	3,72	3,84	3,89	-	4,2	4,9	4,3	4,2
Taux interbancaire à 1 semaine	3,65	3,24	3,78	3,34	3,67	3,61	3,40	3,47	-	3,9	4,2	4,0	3,6
Taux du guichet de prêt marginal	4,25	4,25	4,25	4,25	4,25	4,25	4,25	4,25	-	4,3	4,3	4,3	4,3
Volume des opérations interbancaires (toutes maturités)	43,7	45,8	46,8	59,4	52,3	90,3	85,3	63,4	-	54,9	38,1	43,5	71,4
Volumes des opérations interbancaires (une semaine)	24,5	19,9	37,5	23,5	5,5	32,5	47,8	47,8	-	25,0	21,5	20,0	41,5
Encours des prêts interbancaires (en mds de F.CFA)	124,9	131,9	122,4	151,0	132,0	146,1	174,5	154,9	-	143,2	131,9	97,3	119,9
Encours du prêt marginal (en mds de F.CFA)	33,2	34,2	44,6	23,9	47,3	47,1	83,6	57,1	-	86,1	82,9	22,2	61,7

**Graphique 18** : Evolution des taux d'intérêt du marché monétaire (en %)



**Graphique 19** : Evolution des taux interbancaires selon les maturités (en %)

### 2.2.4 Marché financier





**Tableau 20** : Evolution de la Bourse Régionale des Valeurs Mobilières (BRVM)

Secteurs	Indices sectoriels base 100 au 15 septembre 1998			Capitalisation Boursière (en milliards de CFA)		
	décembre 10	novembre 11	décembre 11	décembre 10	novembre 11	décembre 11
BRVM 10	183,0	163,0	158,5	2 756,0	2 429,0	2 344,0
BRVM Composite	159,1	141,5	138,9	3 471,2	3 105,0	3 177,1
Marché obligataire	-	-	-	457,5	557,5	698,0
Capitalisation totale	-	-	-	3 928,7	3 662,4	3 875,1

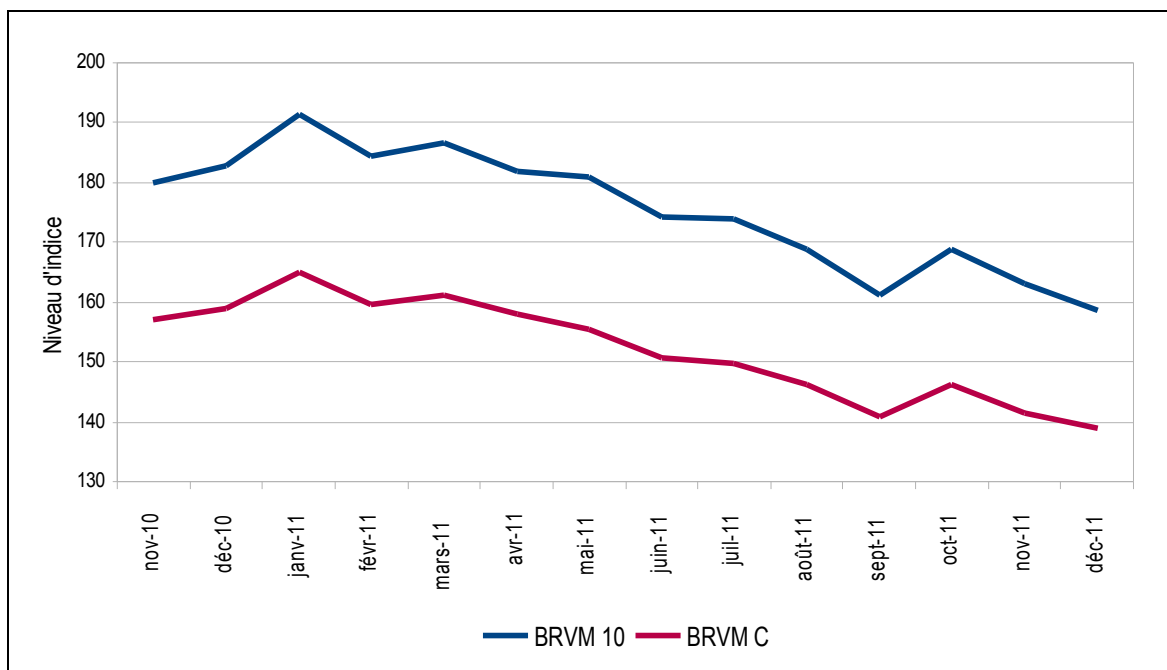
Source : BRVM / SGI

**Tableau 21** : Evolution des volumes et valeurs transigés

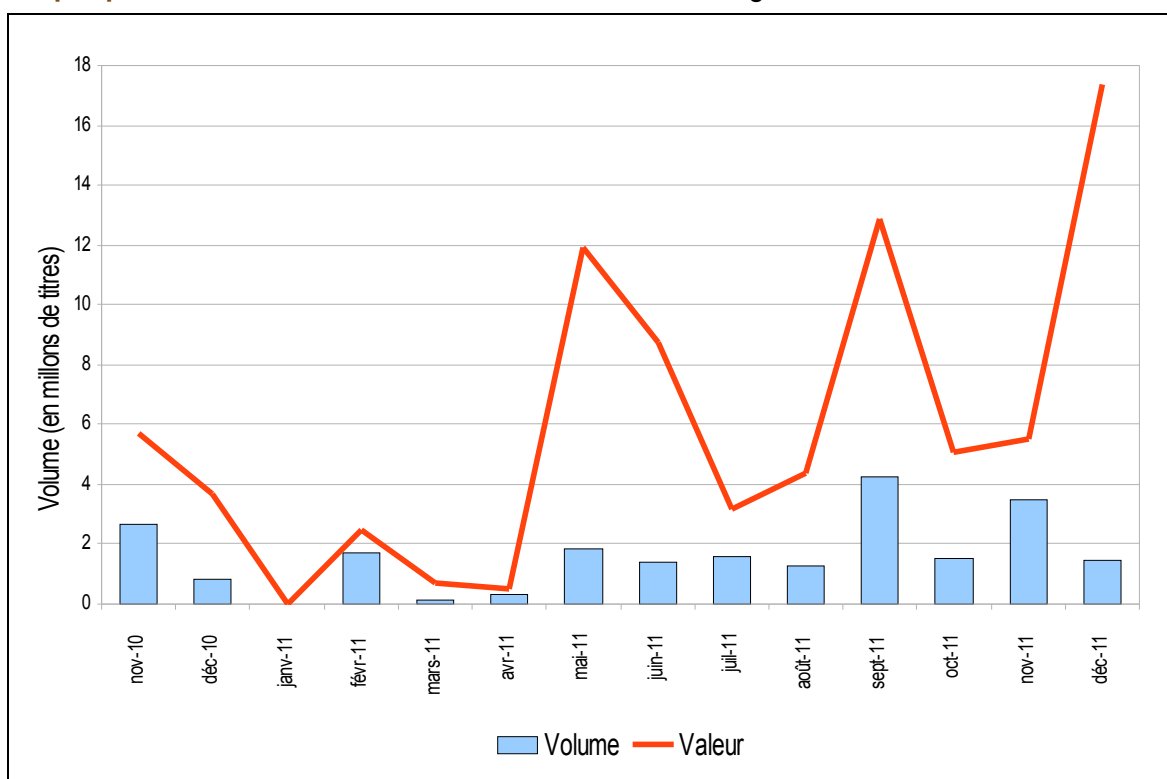
	2010	2011				
	décembre	août	septembre	octobre	novembre	décembre
Volume des transactions (en milliers de titres)	817,7	1 238,0	4 220,9	1 527,4	3 481,8	1 455,6
Valeur des transactions (en millions de FCFA)	3 692,2	4 403,1	12 894,5	5 083,3	5 505,0	17 380,6
Titre le plus actif (en milliers de volume)	ETI TG (711,0)	ETI TG (1 114,5)	ETI TG (3 757,0)	ETI TG (1 344,1)	ETI TG (3 235,8)	ETI TG (1 190,2)
Titre le plus actif (en millions de FCFA)	SONATEL SN (1 533,5)	SONATEL SN (2 123,4)	SONATEL SN (6 830,9)	SONATEL SN (1 616,7)	SONATEL SN (2 167,7)	SONATEL SN (15 119,1)
Plus forte hausse						
- Titre	BERNABE CI	SERVAIR ABIDJAN CI	SETAO CI	SETAO CI	SERVAIR ABIDJAN CI	SERVAIR ABIDJAN CI
- Variation	7,44%	23,99%	20,27%	42,86%	43,33%	15,43%
Plus forte baisse						
- Titre	SIVOM CI	BERNABE CI	TRITURAF CI	SOLIBRA CI	PALM CI	FILTISAC CI
- Variation	12,50%	27,33%	32,43%	8,14%	29,14%	15,63%

Source : BRVM / SGI

**Graphique 20** : Evolution des indices de la Bourse Régionale des Valeurs Mobilières



**Graphique 21** : Evolution des volumes et des valeurs transigés





**BCEAO**

BANQUE CENTRALE DES ETATS  
DE L'AFRIQUE DE L'OUEST

Avenue Abdoulaye Fadiga  
BP 3108 - Dakar - Sénégal  
[www.bceao.int](http://www.bceao.int)