



BCEAO

BANQUE CENTRALE DES ETATS
DE L'AFRIQUE DE L'OUEST

**BULLETIN MENSUEL DE LA CONJONCTURE
ECONOMIQUE DANS L'UEMOA
A FIN JANVIER 2011**



BCEAO

BANQUE CENTRALE DES ETATS
DE L'AFRIQUE DE L'OUEST

Siège - Avenue Abdoulaye FADIGA
BP : 3108 - DAKAR (Sénégal)
Tél. : +221 33 839 05 00
Télécopie : +221 33 823 93 35
Télex : BCEAO 21833 SG /
21815 SG / 21530 SG / 21597 SG
Site internet : <http://www.bceao.int>

Directeur de Publication

Sogué DIARISSO

*Directeur de la Recherche
et de la Statistique*

Email : courriers.drs@bceao.int

Impression :

Imprimerie de la BCEAO

BP : 3108 - DAKAR

ISSN 08505756



BCEAO
BANQUE CENTRALE DES ETATS
DE L'AFRIQUE DE L'OUEST

**BULLETIN MENSUEL DE LA CONJONCTURE ECONOMIQUE DANS L'UEMOA
A FIN JANVIER 2011 (*)**

Février 2011

(*) : *Ce bulletin est publié au plus tard le dernier jour du mois suivant celui sous revue.*



PLAN

<i>PRINCIPAUX CONSTATS</i>	3
I - ENVIRONNEMENT INTERNATIONAL	5
<i>1.1 – SECTEUR REEL</i>	5
1. Inflation dans les principaux pays partenaires.....	5
2. Prix des produits pétroliers.....	5
3. Prix des principales matières premières.....	7
<i>1.2 - SECTEUR MONETAIRE ET FINANCIER</i>	9
1. Taux directeurs des Banques Centrales des principaux partenaires.....	9
2. Taux de change des principales devises.....	9
3. Principaux indicateurs sur les marchés financiers internationaux.....	9
II - CONJONCTURE INTERNE	11
<i>2.1 - SECTEUR REEL</i>	11
1. Activité économique (ISC, IPI, BTP, ICA, Services marchands).....	11
2. Inflation dans l'Union.....	13
<i>2.2 - SECTEUR MONETAIRE ET FINANCIER</i>	15
1. Situation monétaire globale.....	15
2. Conditions de banque.....	17
3. Marché monétaire.....	21
4. Marché financier.....	23

PRINCIPAUX CONSTATS SUR LA CONJONCTURE A FIN JANVIER 2011

- *Les cours mondiaux des principaux produits d'importation sont restés orientés à la hausse en janvier 2011. L'indice des cours des produits alimentaires est ressorti en progression en rythme mensuel de 3,6% en janvier 2011, sous l'impulsion notamment des cours du blé, du lait, du sucre et des oléagineux. Le cours du pétrole brut (WTI) a enregistré une progression de 1,2% pour s'établir à 91,04 dollars le baril contre 89,93 dollars le baril en décembre 2010. Pour la moyenne des cours du pétrole brut (WTI, Brent, Dubaï), la hausse a atteint 6,0% en janvier 2011. Quant aux principaux produits exportés par les pays de l'Union, leurs cours se sont également inscrits en hausse, en particulier ceux du caoutchouc et du café, qui se sont accrus, en rythme mensuel, respectivement de 12,6% et 7,9% en janvier 2011.*
- *Les taux directeurs des principales banques centrales ont connu un statu quo au cours du mois de janvier 2011. Sur le marché des changes, il est relevé une dépréciation du yen et une appréciation de l'euro et de la livre sterling par rapport au dollar des Etats-Unis. Enfin, comparés à leur niveau de la fin du mois précédent, les indicateurs des principales places boursières internationales se sont inscrits en hausse à la fin du mois de janvier 2011.*
- *le taux d'inflation en glissement annuel s'est établi à 4,2% à fin janvier 2011 contre 3,9% à fin décembre 2010 et 2,4% à fin novembre 2010. Cette accélération résulte du renchérissement des denrées alimentaires, des carburants, du gaz et des services de restauration. La composante « Alimentation », avec une contribution de 3,0 points de pourcentage, est la principale source de la hausse des prix à fin janvier 2011. L'évolution de la fonction « Alimentation » est liée essentiellement à l'augmentation des prix des légumes, des produits de la pêche, du sucre, de l'huile et des tubercules dans la plupart des pays.*
- *L'UEMOA a enregistré un différentiel d'inflation défavorable vis-à-vis de la Zone euro, où le taux d'inflation s'est situé à 2,4% à fin janvier 2011, contre 2,2% le mois précédent. Par contre, la hausse des prix est, en janvier 2011, restée largement supérieure à celle de l'UEMOA, en glissement annuel, dans les pays environnants, notamment au Ghana (9,1%) et au Nigeria (12,1%).*
- *Au cours du mois de janvier 2011, les opérations d'appel d'offres d'injection de liquidité se sont poursuivies. La moyenne des soumissions hebdomadaires est ressortie à 191,7 milliards en janvier 2011 contre 185,5 milliards le mois précédent. Les taux d'intérêt sur le guichet hebdomadaire ont enregistré une baisse, passant de 3,60% à 3,44%.*

**PRINCIPAUX CONSTATS SUR LA CONJONCTURE A FIN DECEMBRE 2010
(SUITE)**

- *L'évolution du marché interbancaire de l'UEMOA a été marquée par un accroissement du volume des opérations et une diminution des taux d'intérêt. Le volume moyen hebdomadaire des opérations interbancaires est ressorti à 46,2 milliards en janvier 2011 contre 38,3 milliards en décembre 2010. Le taux moyen pondéré des opérations sur le marché interbancaire à une semaine a régressé, pour se fixer à 3,43% en janvier 2011 contre 3,75% en décembre 2010.*
 - *Sur le marché des capitaux, la Bourse Régionale des Valeurs Mobilières (BRVM) s'est inscrite en hausse sur l'ensemble de ses compartiments au cours du mois de janvier 2011, par rapport à décembre 2010. En effet, d'un mois à l'autre, les indices BRVM 10 et BRVM composite se sont accrus respectivement de 4,6% et 3,7% en janvier 2011. La capitalisation totale du marché est ressortie à 4.225,0 milliards en janvier 2011 contre 3.928,7 milliards un mois auparavant, soit une progression de 7,5%. Cette évolution est induite par l'accroissement, en rythme mensuel, respectivement de 4,3% et de 32,0% de la capitalisation du marché des actions et de celle du marché obligataire.*
-

I. ENVIRONNEMENT INTERNATIONAL

1.1 – SECTEUR REEL

1.1.1 Inflation dans les principaux pays partenaires

Tableau 1 : Evolution de l'inflation dans les principaux pays partenaires de l'UEMOA

	Evolution moyenne (en %)					Glissement annuel (en %)				
	2006	2007	2008	2009	2010	sept-10	oct-10	nov-10	déc-10	janv-11
Zone euro	2,1	2,1	3,3	0,3	1,6	1,8	1,9	1,9	2,2	2,4
<i>dont France</i>	1,7	1,5	2,8	0,1	1,7	1,8	1,8	1,8	2,0	nd
Etats-Unis	3,2	2,9	3,8	-0,3	1,6	1,1	1,2	1,1	1,5	1,6
Japon	0,5	0,1	1,4	-1,3	-0,7	-0,6	0,2	0,1	0,0	nd
Ghana	10,9	10,7	16,5	19,3	10,8	9,4	9,4	9,1	8,6	9,1
Nigeria	8,2	5,4	11,6	12,5	12,4	13,6	13,4	12,8	11,8	12,1
<i>pour mémoire : UEMOA</i>	<i>2,3</i>	<i>2,4</i>	<i>7,4</i>	<i>0,4</i>	<i>1,4</i>	<i>1,3</i>	<i>1,9</i>	<i>2,4</i>	<i>3,9</i>	<i>4,2</i>

Sources : Instituts Nationaux de la Statistique, Eurostat, BCEAO

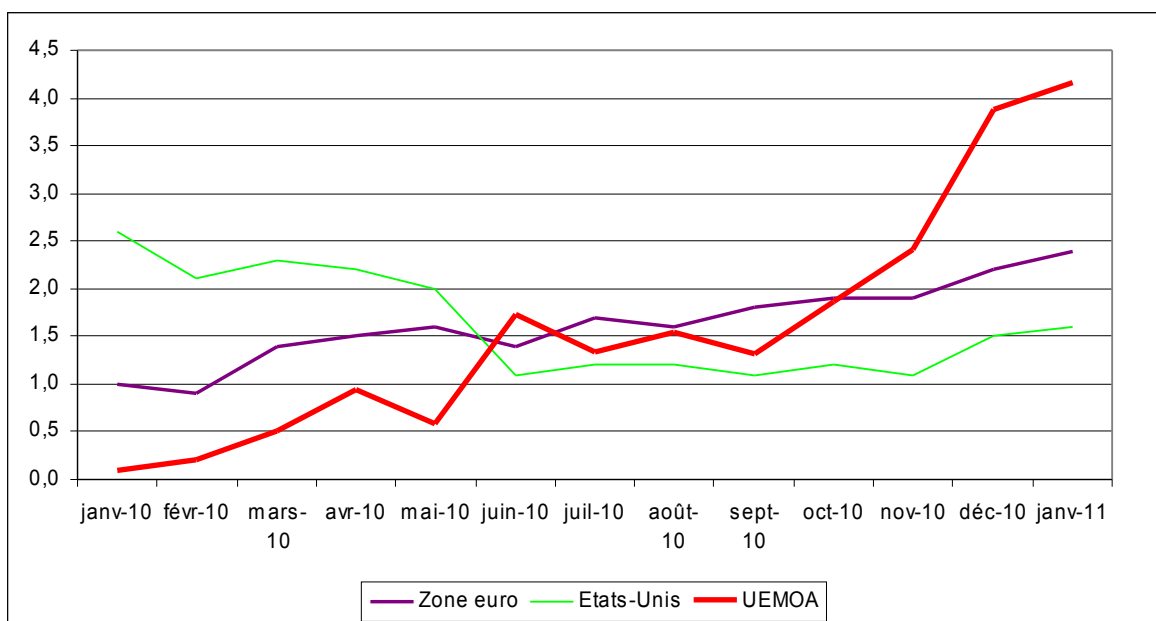
1.1.2 Prix des produits pétroliers

Tableau 2 : Cours du baril de pétrole (WTI) et du taux de change euro/dollar

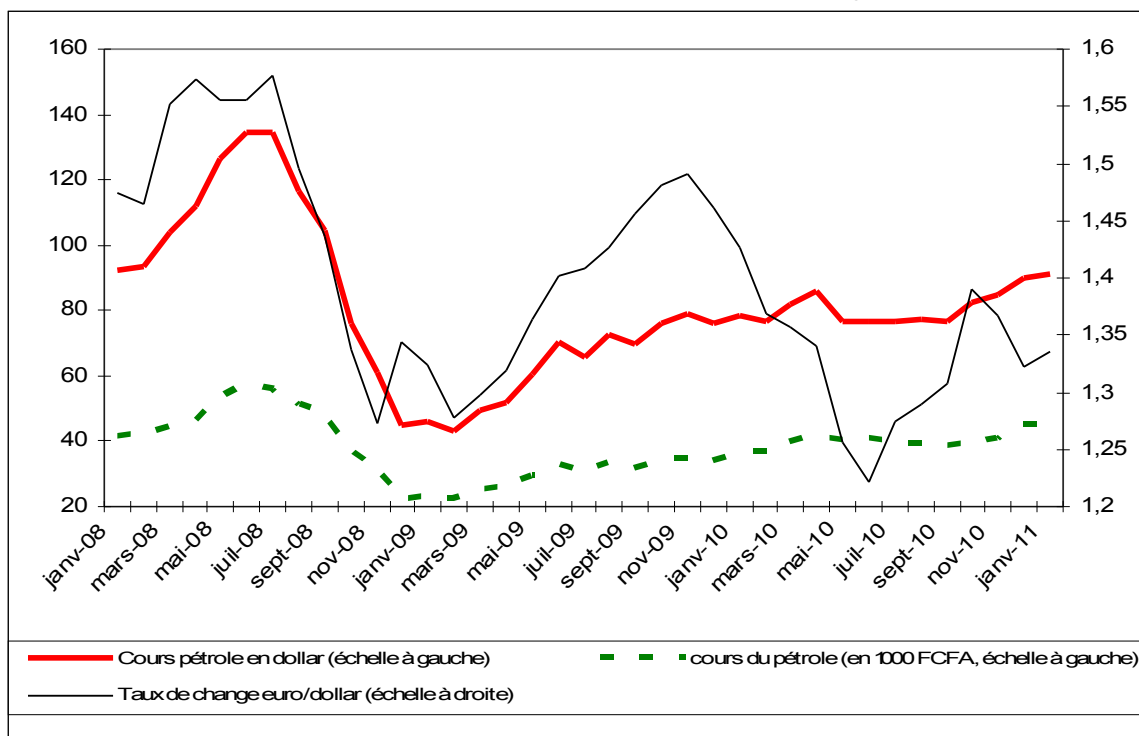
	août-10	sept-10	oct-10	nov-10	déc-10	janv-11
Cours du pétrole en dollar						
cours		77,3	76,8	82,7	84,9	89,9
variation mensuelle (en %)		0,8	-0,6	7,7	2,6	5,9
Cours du dollar en FCFA						
cours		508,7	502,0	472,0	479,9	496,2
variation mensuelle (en %)		-1,1	-1,3	-6,0	1,7	3,4
Cours du pétrole en FCFA						
cours		39303	38540	39040	40736	44622
variation mensuelle (en %)		-0,3	-1,9	1,3	4,3	9,5
Cours de l'euro en dollar						
cours		1,2894	1,3067	1,3898	1,3668	1,3220
variation mensuelle (en %)		1,1	1,3	6,4	-1,7	-3,3

Sources : Reuters, BCEAO

Graphique 1 : Evolution comparée de l'inflation en glissement annuel en zone euro, aux Etats-Unis et dans l'UEMOA



Graphique 2 : Evolution des cours du pétrole brut et du taux de change euro/dollar



1.1.3 Prix des principales matières premières

Tableau 3 : Cours mondiaux des principaux produits alimentaires

	août-10	sept-10	oct-10	nov-10	déc - 10	janv - 11
Produits alimentaires						
Indice (base 100 =2005)	151,4	156,2	162,9	165,9	176,9	183,3
Variation mensuelle (en %)	5,2	3,1	4,3	1,9	6,8	3,6
Cours du riz						
Cours en dollars/tonne	486,9	520,0	533,1	543,1	536,8	527,5
variation mensuelle (en %)	3,4	6,8	2,5	1,9	-1,2	-1,7
Cours du lait						
Cours en dollars/tonne	339,1	334,1	353,8	376,0	387,5	412,1
variation mensuelle (en %)	1,2	-1,5	5,9	6,3	3,1	6,3
Cours du blé						
Cours en dollars/tonne	246,3	271,7	270,3	274,4	307,0	326,5
variation mensuelle (en %)	25,8	10,3	-0,5	1,5	11,9	6,4
Cours du sucre						
Cours en US cent/pound	25,2	27,9	30,5	31,4	31,8	32,7
variation mensuelle (en %)	4,6	10,8	9,1	3,1	1,3	2,6

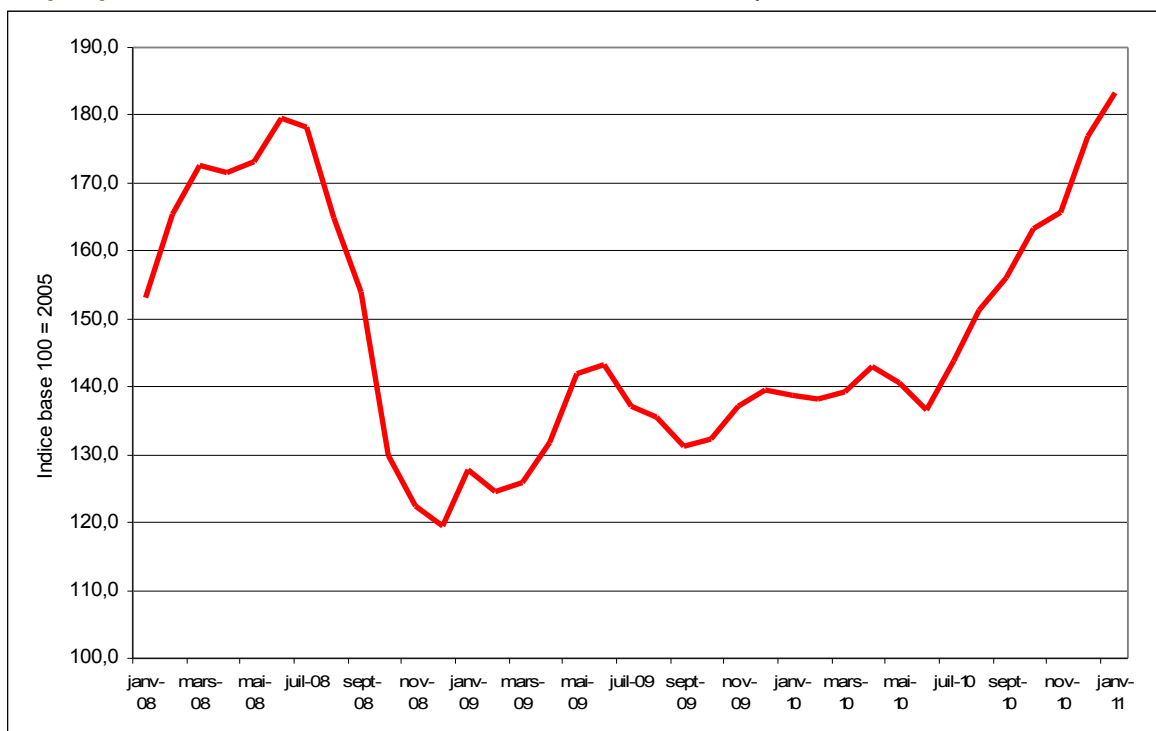
Sources : FMI, BCEAO

Tableau 4 : Evolution des cours des principaux produits d'exportation de l'UEMOA

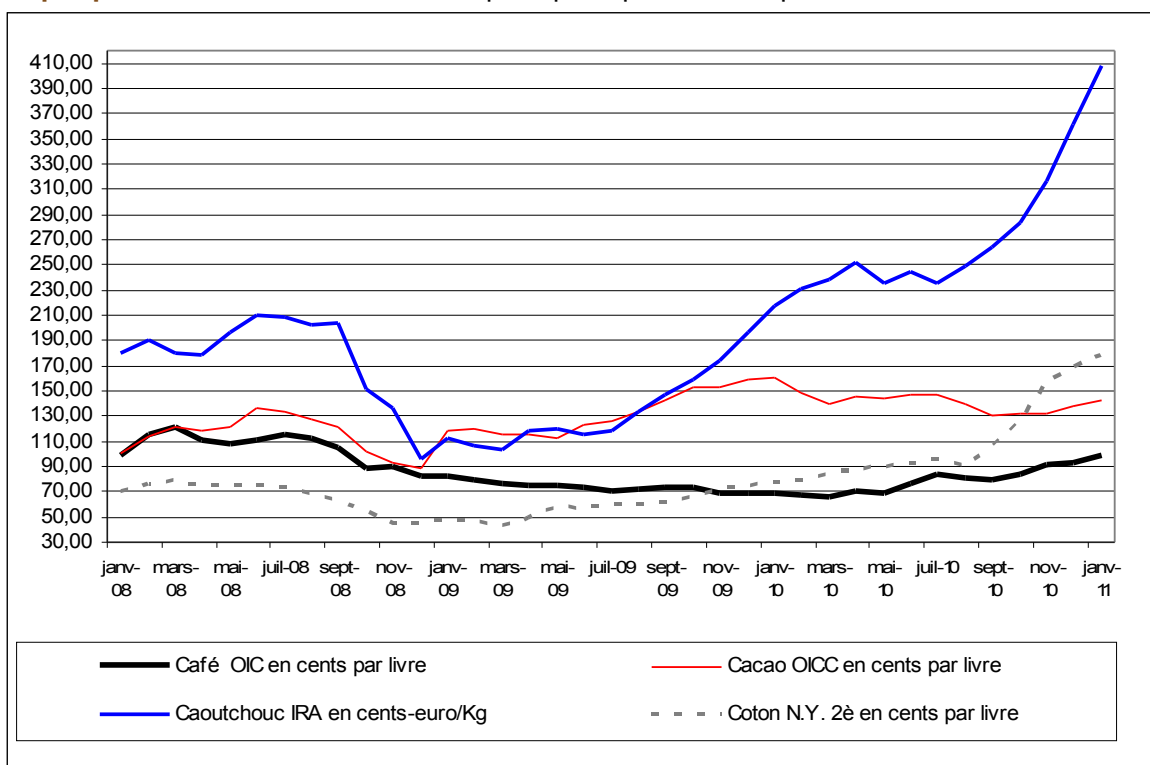
	août-10	sept-10	oct-10	nov-10	déc-10	janv-11
Cours du café Robusta						
cours (OIC en cents par livre)	81,5	80,0	83,9	91,5	92,3	99,5
variation mensuelle (en %)	-3,2	-1,8	4,8	9,0	0,9	7,9
Cours du cacao						
cours (OICC en cents par livre)	139,3	130,4	132,7	132,3	138,6	143,2
variation mensuelle (en %)	-4,9	-6,4	1,7	-0,3	4,8	3,3
Cours du coton						
cours (N.Y. 2è en cents par livre)	90,5	104,7	126,6	155,5	168,8	178,5
variation mensuelle (en %)	-5,4	15,7	20,8	22,8	8,6	5,7
Cours du caoutchouc						
cours (IRA en cents-euro/Kg)	249,5	263,8	283,9	316,7	361,7	408,1
variation mensuelle (en %)	6,3	5,7	7,6	11,6	14,2	12,8
Cours de la noix de cajou						
cours (\$/tm)	670,0	670,0	670,0	670,0	670,0	670,0
variation mensuelle (en %)	0,0	0,0	0,0	0,0	0,0	0,0

Sources : Reuters, BCEAO

Graphique 3 : Evolution de l'indice des cours mondiaux des produits alimentaires



Graphique 4 : Evolution des cours des principaux produits d'exportation



1.2 – SECTEUR MONETAIRE ET FINANCIER

Tableau 5 : Taux directeurs des Banques Centrales (fin de période)

Taux directeurs des principales banques centrales (fin de période)								
	juin-10	juil-10	août-10	sept-10	oct-10	nov-10	déc-10	janv-11
Zone euro (taux de refinancement)	1,00	1,00	1,00	1,00	1,00	1,00	1,00	1,00
Japon (Taux d'intervention)	0,10	0,10	0,10	0,10	0,10	0,10	0,10	0,10
USA (Taux objectif des fed funds)	0,25	0,25	0,25	0,25	0,25	0,25	0,25	0,25
Royaume-Uni (Bank Rate)	0,50	0,50	0,50	0,50	0,50	0,50	0,50	0,50

Source : BCEAO

Tableau 6 : Taux de change des principales devises

Marché des changes (cours de fin de période)								
	Cours au 31 janv. 2011	Cours au 31 déc 2010	Cours au 31 jan 2010	Variation sur un mois	Variation sur un an	Variation sur 2011 *	Variation sur 2010	Variation sur 2009
EURO en DOLLAR US	1,3692	1,3362	1,3863	2,5	-1,2	2,5	-6,7	2,5
LIVRE STERLING en DOLLAR US	1,5904	1,5523	1,5986	2,46	-0,5	2,5	-4,0	10,8
DOLLAR US en YEN japonais	82,16	81,31	90,27	1,0	-9,0	1,0	-12,6	2,6

* cours 31/12/2010 comparé au 31/01/2011

Source : BCEAO

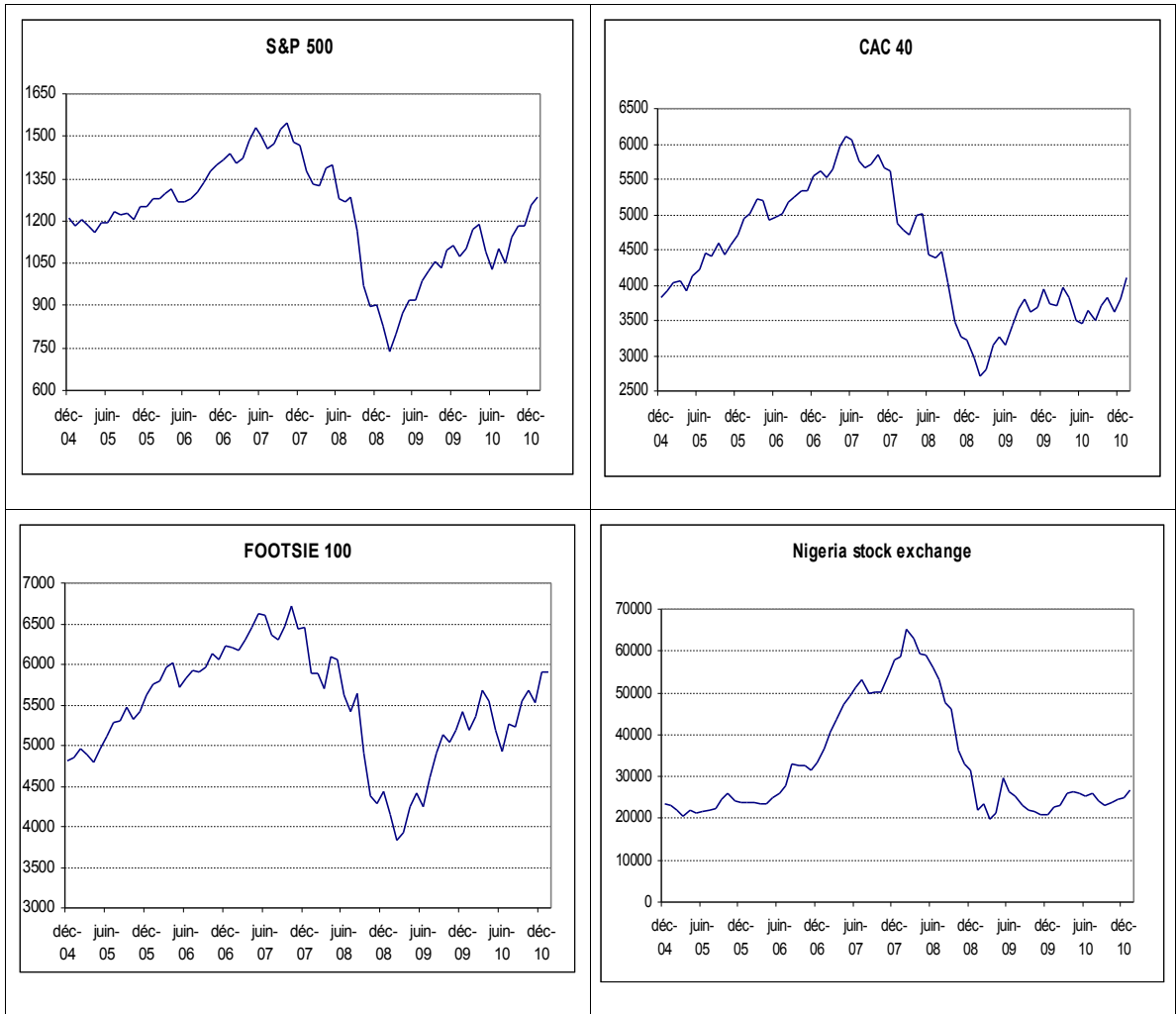
Tableau 7 : Principaux indicateurs sur les marchés financiers internationaux

		Cours au 31 janv. 2011	Cours au 31 déc 2010	Cours au 31 jan 2010	Variation sur un mois	Variation sur un an	Variation sur 2011 *	Variation sur 2010	Variation sur 2009
S&P 500	USA	1 276,3	1 257,6	1 073,9	1,5	18,9	1,5	12,8	23,5
S&P 500 du secteur bancaire	USA	151,1	148,8	136,5	1,5	10,7	1,5	18,7	-8,9
Dow Jones Industrial	USA	11 871,8	11 577,5	10 067,3	2,5	17,9	2,5	11,0	18,8
CAC 40	France	4 009,7	4 005,5	3 739,5	0,1	7,2	0,1	1,8	22,3
DAX	Allemagne	7 130,5	6 914,2	5 608,8	3,1	27,1	3,1	16,1	23,8
EuroStoxx 50	Zone euro	2 970,6	2 792,8	2 776,8	6,4	7,0	6,4	-5,8	21,0
FOOTSIE 100	Grande Bretagne	5 920,0	5 862,9	5 188,5	1,0	14,1	1,0	8,3	22,1
NIKKEI 225	Japon	10 452,0	10 237,0	10 198,0	2,1	2,5	2,1	-2,9	19,0
Nasdaq composite	Japon	2 737,9	2 700,0	2 147,4	1,4	27,5	1,4	19,0	43,9
HANG SENG	Hong Kong	23 876,5	23 035,5	20 122,0	3,7	18,7	3,7	5,3	52,0
Nigeria Stock Exchange	Nigéria	25 945,8	24 810,8	22 594,9	4,6	14,8	4,6	19,1	-33,8

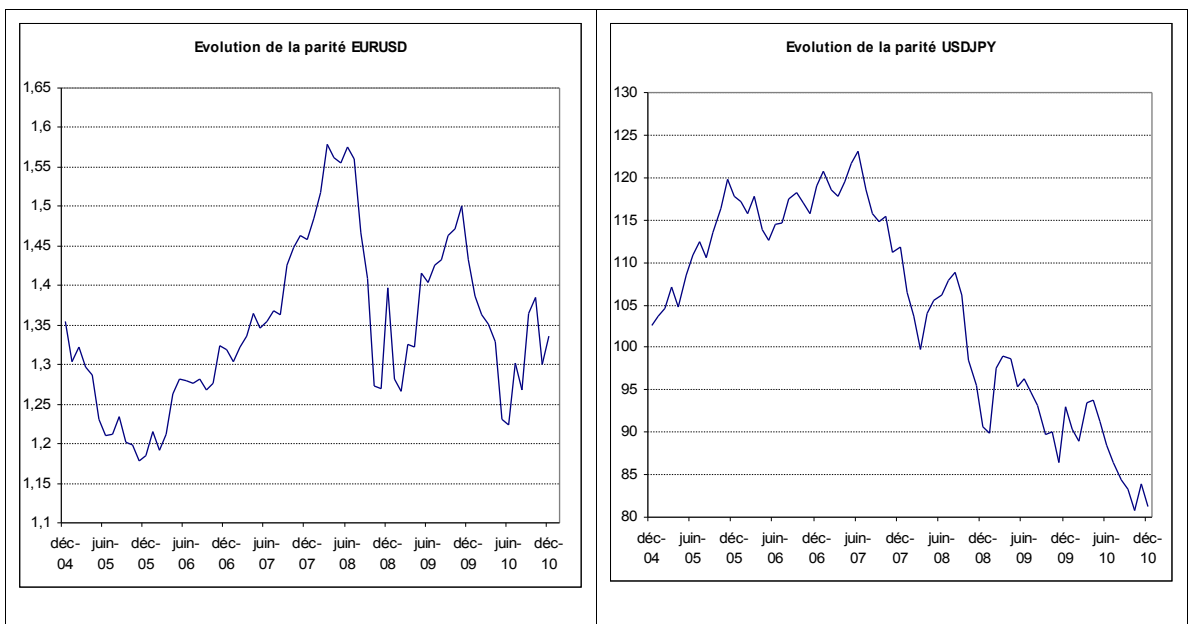
* cours 31/12/2010 comparé au 31/01/2011

Source : BCEAO

Graphique 5 : Indice de quelques places boursières



Graphique 6 : Evolution des taux de change du dollar, de l'euro et du yen



II. CONJONCTURE INTERNE

2.1 – SECTEUR REEL

2.1.1 Activité économique

Tableau 8 : Evolution des indicateurs sectoriels* de l'activité économique dans l'UEMOA

	Evolution moyenne (en %)				Glissement annuel (en %)					
	2007	2008	2009	2010**	août-10	sept-10	oct-10	nov-10	déc-10	jan-11**
Production Industrielle	-16,4	-4,2	-0,7	-0,5	3,54	-4,74	0,55	0,15	0,95	-13,79
Bâtiments et Travaux Publics	-2,3	-6,2	-12,2	-5,9	-4,3	-3,7	-5,1	-5,9	-7,3	-7,82
Activité Commerciale	3,0	10,0	-4,5	6,9	9,04	13,37	3,2	14,4	5,62	21,92
Services Marchands	21,1	17,2	17,4	17,3	17,2	17,0	16,3	15,5	13,6	14,5
<i>Indicateur Synthétique de la Conjoncture</i>	<i>6,4</i>	<i>5,2</i>	<i>3,4</i>	<i>5,5</i>	<i>5,4</i>	<i>5,4</i>	<i>4,6</i>	<i>4,4</i>	<i>4,5</i>	<i>5,6</i>

Sources : BCEAO

* Pour la production industrielle et l'activité économique, il s'agit respectivement de l'Indice de la Production Industrielle (IPI) et de l'Indice du Chiffre d'Affaire (ICA). Pour le secteur des Bâtiments et Travaux Publics et celui des services marchands, il s'agit des soldes d'opinion d'un échantillon de chefs d'entreprises.

Tableau 9 : Evolution de l'Indicateur Synthétique de la Conjoncture (ISC)* des pays de l'UEMOA

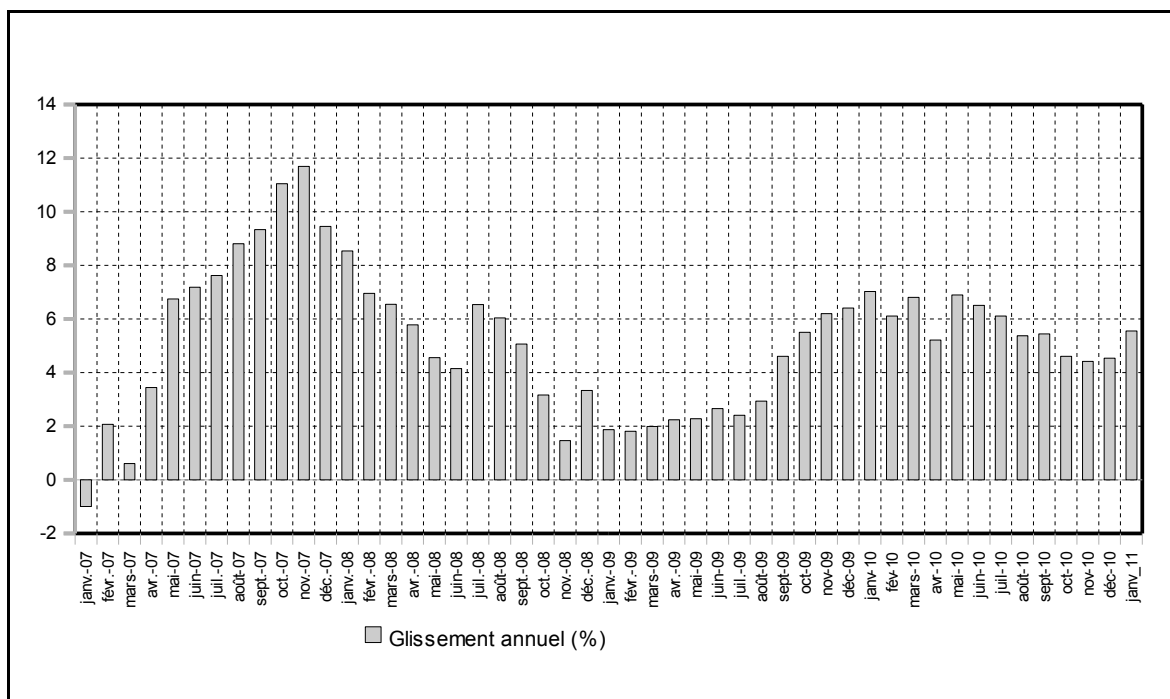
	Evolution moyenne (en %)				Glissement annuel (en %)					
	2007	2008	2009	2010 **	août-10	sept-10	oct-10	nov-10	déc-10	jan-11**
Bénin	3,4	6,2	-1,4	1,5	0,8	0,04	-0,3	-0,01	-0,18	0,85
Burkina	13,5	3,7	3,1	11,1	12,0	12,2	8,8	10,7	15,1	20,09
Côte d'Ivoire	4,1	6,4	4,4	4,6	4,4	3,9	2,7	-0,2	-3,7	-4,8
Guinée-Bissau	-13,7	11,2	4,4	7,3	0,9	8,3	9,1	11,0	11,9	10,4
Mali	7,0	-3,2	-11,7	-5,7	-5,4	-4,1	-4,3	-3,1	-3,9	-3,9
Niger	11,2	15,5	11,9	19,6	21,5	18,9	20,4	20,1	19,7	15,7
Sénégal	9,7	8,4	9,5	10,5	10,4	11,9	10,7	14,3	14,8	17,8
Togo	-5,8	-16,2	-10,0	-9,5	-12,2	-12,4	-12,2	-12,5	-6,8	-6,4

Sources : BCEAO

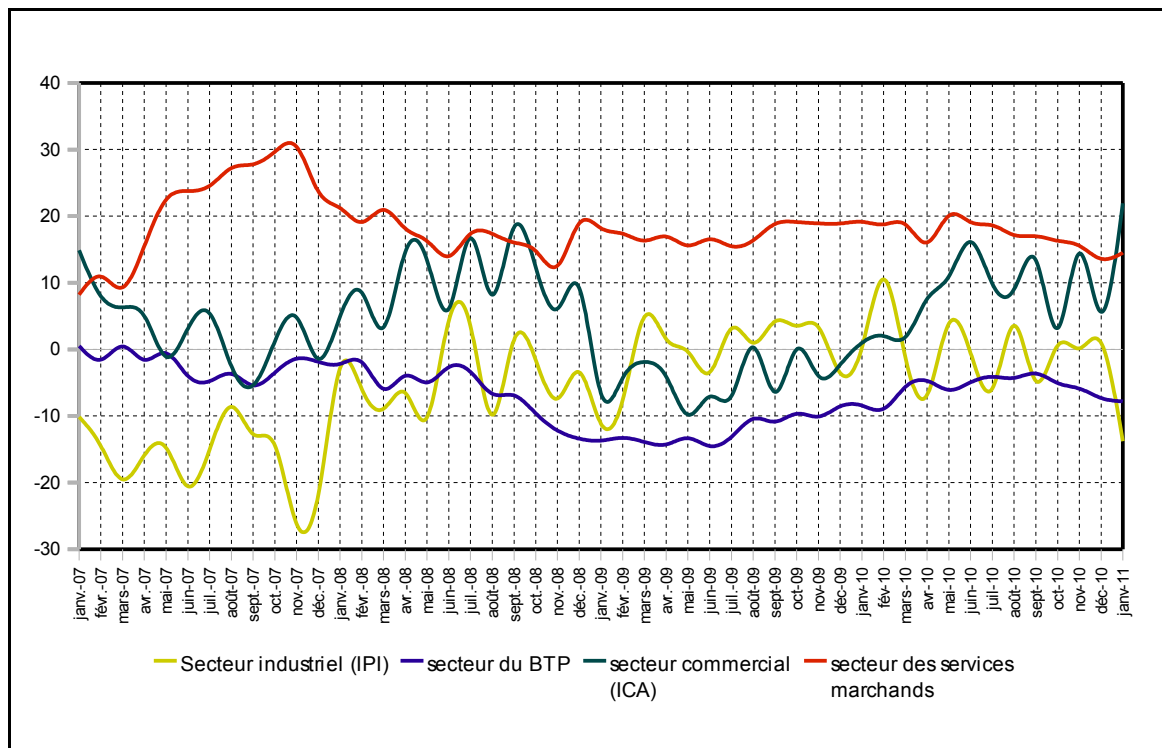
* Cet indicateur résulte d'une synthèse algébrique des indicateurs sectoriels de l'activité économique déterminés à partir des soldes d'opinion des chefs d'entreprises.

** Données estimées.

Graphique 7 : Evolution de l'Indicateur Synthétique de Conjoncture (ISC) de l'UEMOA



Graphique 8 : Evolution des indices sectoriels de l'activité économique dans l'UEMOA (en glissement annuel)



2.1.2 Inflation dans l'UEMOA

Tableau 10 : Evolution de l'inflation dans les pays membres de l'UEMOA

	Evolution moyenne (en %)					Glissement annuel (en %)				
	2006	2007	2008	2009	2010	janv-2010	oct-2010	nov-2010	déc-2010	janv-2011
Bénin	3,8	1,3	7,9	0,4	2,1	-0,2	2,5	3,5	4,0	5,1
Burkina	2,4	-0,3	10,7	0,9	-0,6	0,3	-1,6	-1,0	-0,3	1,2
Côte d'Ivoire	2,5	1,9	6,3	0,5	1,7	-0,3	2,9	3,6	5,1	4,6
Guinée-Bissau	2,0	4,6	10,4	-2,8	2,2	-1,0	5,0	5,2	5,6	5,3
Mali	1,5	1,4	9,2	2,4	1,2	1,7	0,7	1,7	1,8	3,9
Niger	0,0	0,1	11,3	0,5	0,9	0,2	0,7	-0,3	2,6	4,5
Sénégal	2,1	5,9	5,8	-2,2	1,2	-0,7	2,3	2,8	4,3	4,0
Togo	2,2	0,9	8,7	3,7	1,4	2,0	0,5	1,0	3,8	4,7
UEMOA	2,3	2,4	7,4	0,4	1,4	0,1	1,9	2,4	3,9	4,2

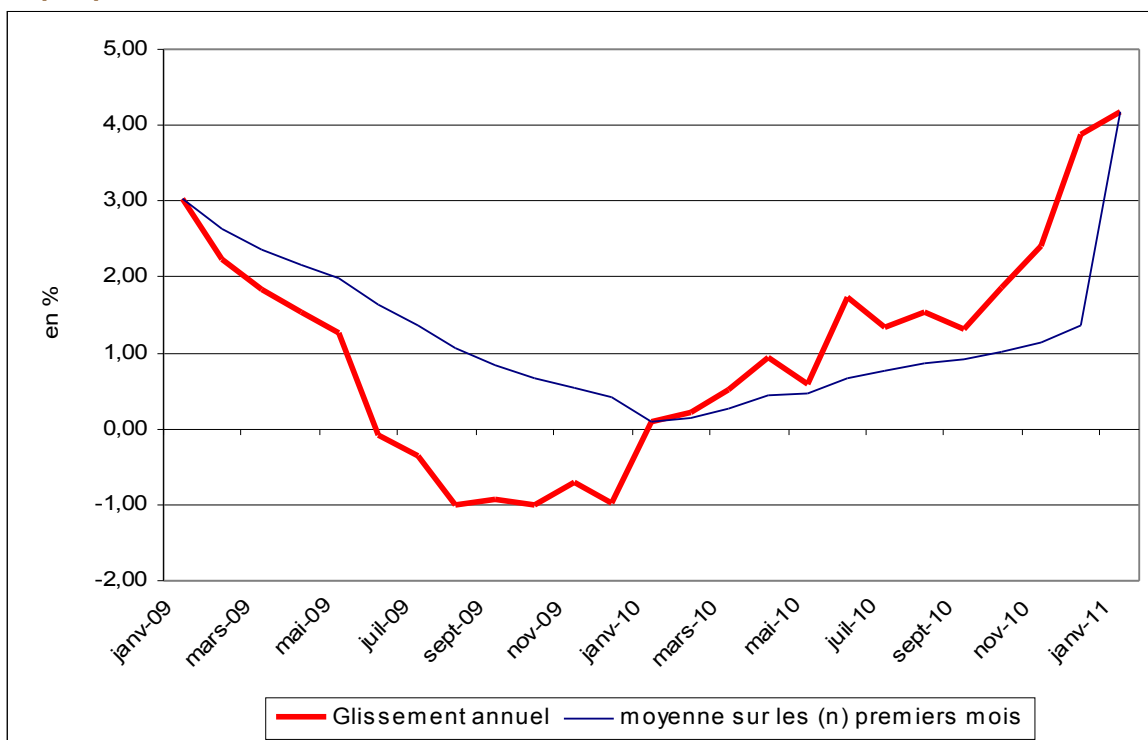
Sources : INS, BCEAO

Tableau 11 : Contributions à l'inflation en glissement annuel dans l'UEMOA (en point de %)

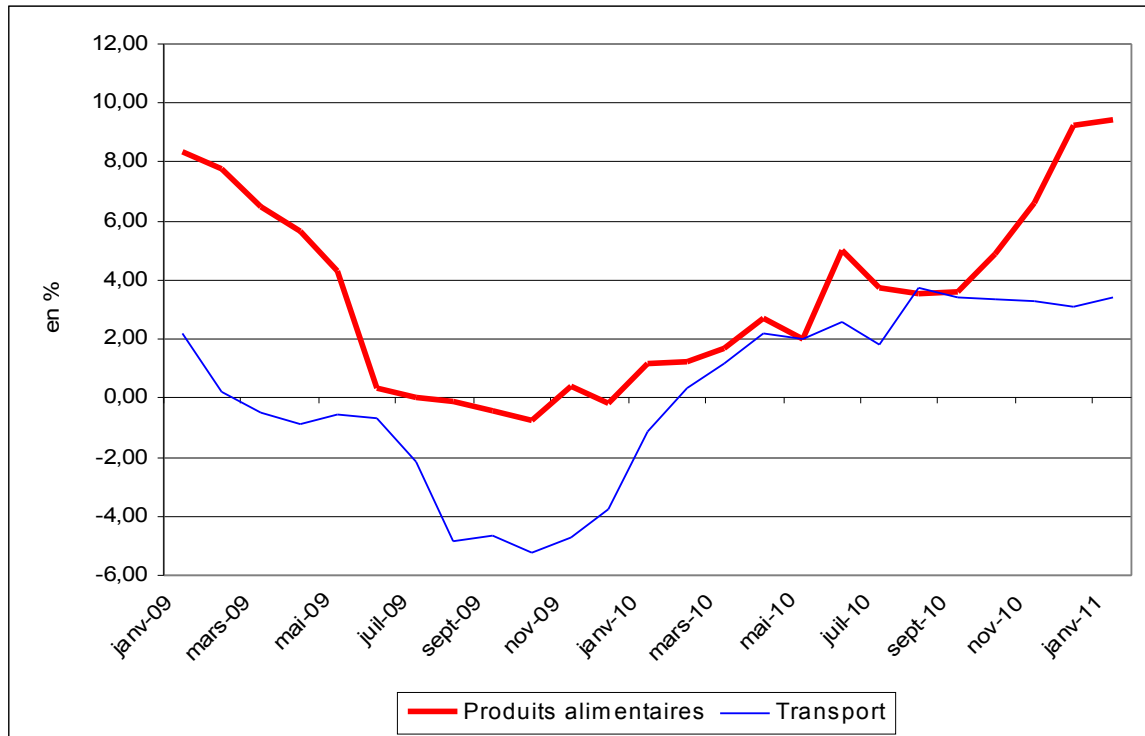
Fonctions	janv-2010	oct-2010	nov-2010	déc-2010	janv-2011
Produits alimentaires et boissons non alcoolisées	0,4	1,6	2,1	2,9	3,0
Boissons alcoolisées, Tabac et stupéfiants	0,0	0,0	0,0	0,0	0,0
Habillement	0,2	0,1	0,0	0,2	0,1
Logement	0,1	0,1	0,2	0,3	0,4
Ameublement	0,0	0,0	0,0	0,0	0,0
Santé	0,0	0,0	0,0	0,0	0,0
Transport	-0,2	0,4	0,4	0,4	0,4
Communication	-0,4	-0,4	-0,5	-0,4	-0,3
Loisirs et culture	-0,1	0,0	0,0	0,0	0,0
Enseignement	0,0	0,0	0,0	0,0	0,1
Restaurants et Hôtels	0,1	0,2	0,3	0,5	0,5
Autres biens	0,0	-0,1	-0,1	0,0	0,0
Ensemble	0,1	1,9	2,4	3,9	4,2

Sources : INS, BCEAO

Graphique 9 : Evolution de l'inflation dans l'UEMOA



Graphique 10 : Evolution en glissement annuel des prix des rubriques « Alimentation » et « Transport »



2.2.1 Situation monétaire globale

Tableau 12 : Evolution de la masse monétaire dans l'UMOA

	Stock (en milliards)			Variation mensuelle (%)		Glissement annuel (%)	
	novembre 09	octobre 10	novembre 10	octobre 10	novembre 10	octobre 10	novembre 10
Masse monétaire	10 152,0	11 512,8	11 804,9	1,3	2,5	17,0	16,3
Disponibilité monétaire	6 670,7	7 360,6	7 638,3	1,2	3,8	15,4	14,5
Circulation fiduciaire	2 920,8	3 086,6	3 273,0	3,7	6,0	15,1	12,1
Dépôts en CCP	48,7	29,3	29,0	-34,6	-1,1	-40,7	-40,6
Dépôt en CNE	58,5	67,2	67,5	-0,8	0,4	14,9	15,3
Dépôts à vue en banque	3 642,6	4 177,6	4 268,8	-0,1	2,2	16,5	17,2
SODE-EPIC	483,9	488,5	461,8	3,1	-5,5	3,7	-4,6
Particuliers et entreprises privées	3 158,7	3 689,0	3 807,0	-0,6	3,2	18,4	20,5
Dépôts à terme en banque	3 481,3	4 152,2	4 166,6	1,3	0,3	20,0	19,7
SODE-EPIC	251,0	313,6	306,3	3,1	-2,4	19,3	22,0
Particuliers et entreprises privées	3 230,4	3 838,6	3 860,4	1,2	0,6	20,1	19,5
dont comptes à régime spécial	1 502,4	1 754,6	1 776,1	0,7	1,2	17,7	18,2
Autres postes nets	1 813,0	1 956,7	1 939,4	1,3	-0,9	10,4	7,0

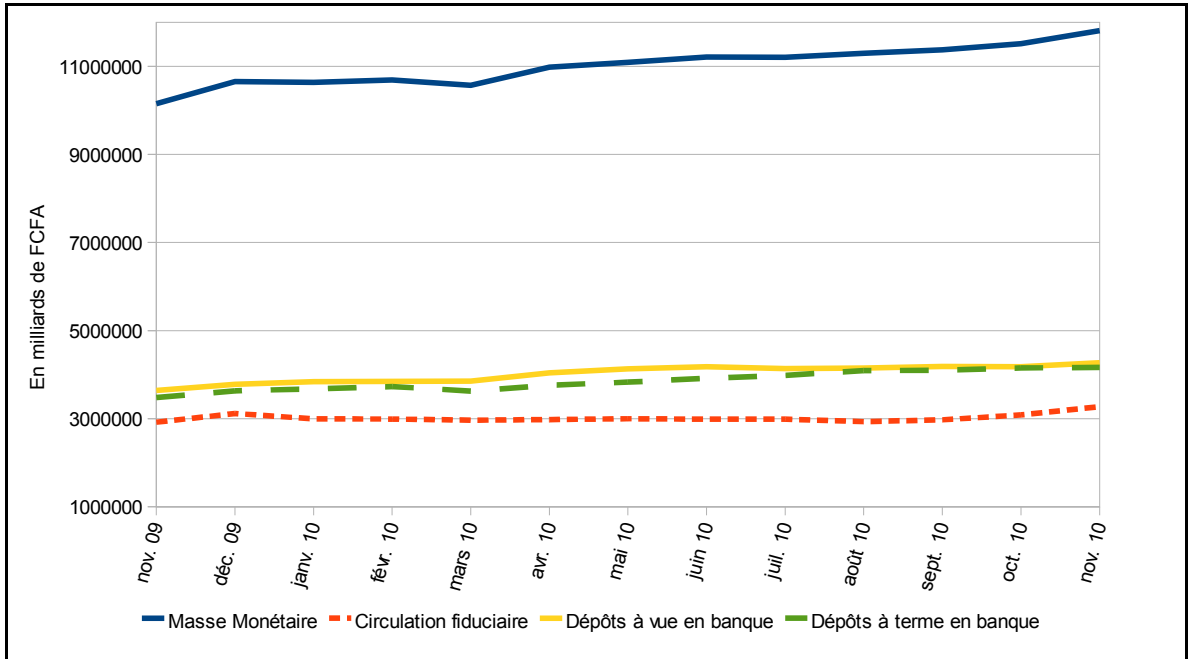
Source : BCEAO

Tableau 13 : Evolution des contreparties de la masse monétaire dans l'UMOA

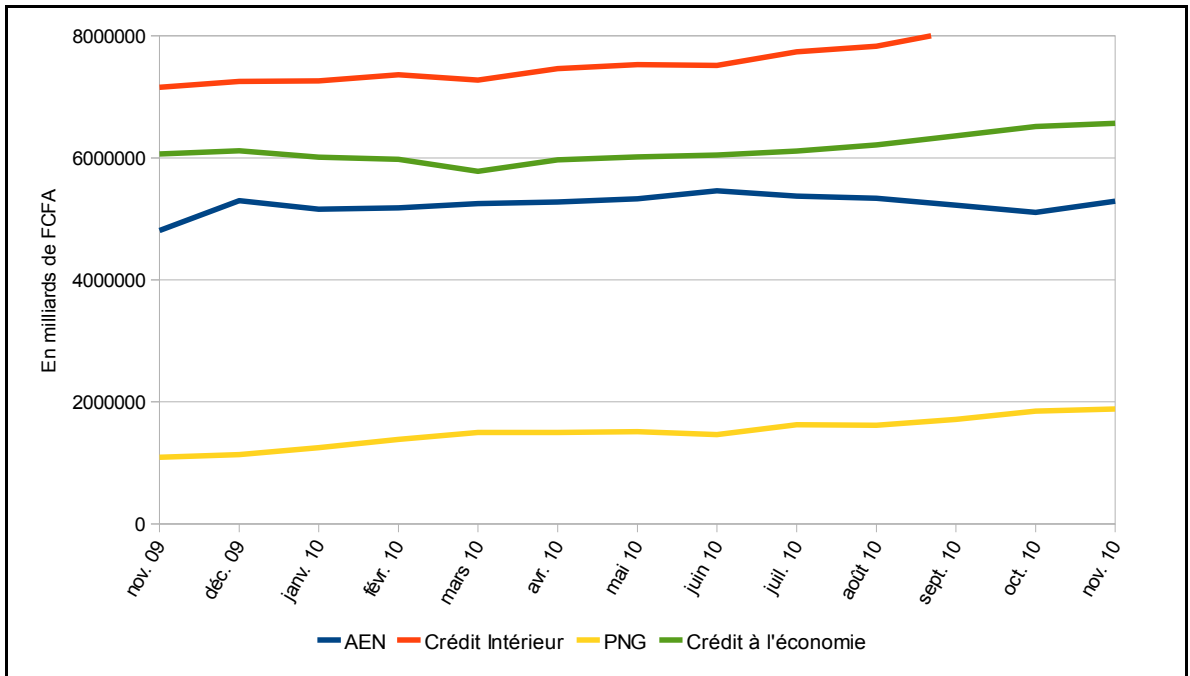
	Stock (en milliards)			Variation mensuelle (%)		Glissement annuel (%)	
	novembre 09	octobre 10	novembre 10	octobre 10	novembre 10	octobre 10	novembre 10
Avoirs Extérieurs Nets	4 807,2	5 105,3	5 291,1	-2,3	3,6	9,8	10,1
Banque Centrale	4 774,8	5 187,5	5 288,3	-1,8	1,9	10,5	10,8
Banques	32,4	-82,2	2,8	42,5	-103,4	77,3	-91,3
Crédit intérieur	7 157,8	8 364,2	8 453,3	3,6	1,1	20,2	18,1
Position Nette du Gouvernement	1 092,6	1 847,9	1 885,3	7,8	2,0	78,6	72,6
Crédit à l'économie	6 065,2	6 516,3	6 568,0	2,4	0,8	10,0	8,3
Court terme	3 627,0	3 793,6	3 836,7	3,3	1,1	7,8	5,8
dont crédit de campagne	136,8	84,4	124,1	0,5	47,0	-29,9	-9,3
Moyen et long terme	2 438,2	2 722,7	2 731,3	1,3	0,3	13,2	12,0
PM : Refinancement BCEAO	312,3	247,9	275,4	24,8	11,1	-0,7	-11,8
Actif	11 965,0	13 469,5	13 744,4	1,3	2,0	16,0	14,9

Source : BCEAO

Graphique 11 : Evolution de la masse monétaire dans l'UMOA



Graphique 12 : Evolution des contreparties de la masse monétaire dans l'UMOA



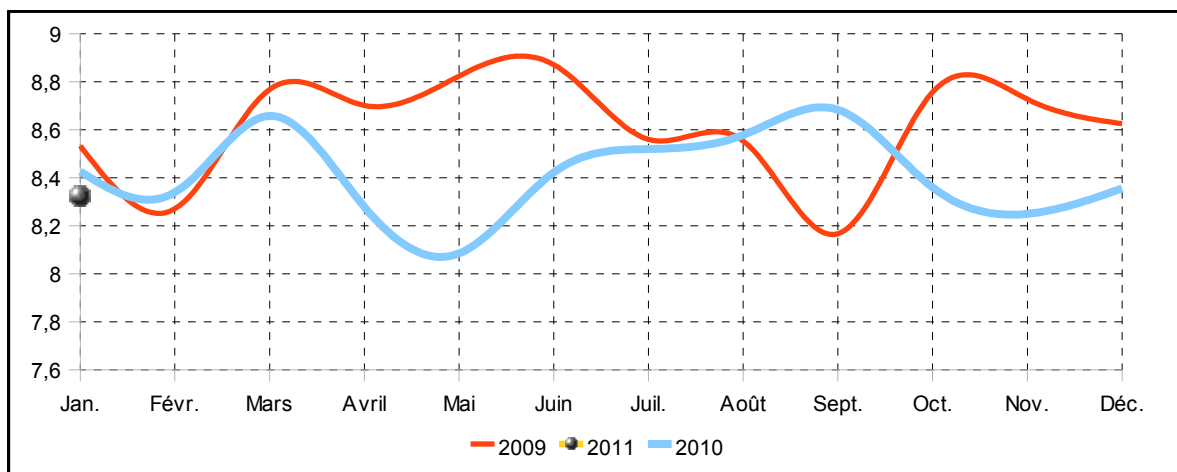
2.2.2 Conditions de banques

Tableau 14 : Evolution des crédits et des dépôts bancaires

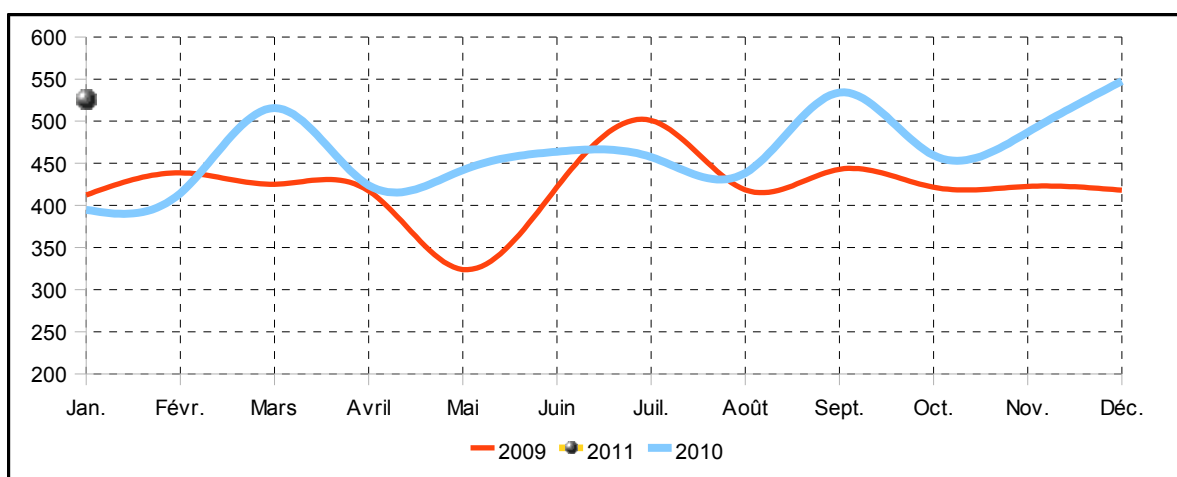
	Moy. 08	Moy.09	10/10	11/10	12/10	Moy.10	01/11
Crédits bancaires mis en place							
- Volume (en milliards de FCFA)	382,3	421,9	459,5	486,9	547,6	464,8	525,5
Court terme	285,5	317,3	348,7	379,1	383,4	344,8	379,6
Moyen et long terme	96,8	104,7	110,7	107,8	164,2	120,1	145,9
Secteur public	21,7	34,3	24,6	55,9	50,9	29,1	51,3
Secteur privé	360,6	387,6	434,9	431,0	496,7	435,8	474,2
(A) - Taux d'intérêt moyen (%)	8,12	8,58	8,37	8,24	8,33	8,39	8,30
<i>(Hors personnel de banque)</i>	8,17	8,61	8,36	8,25	8,36	8,41	8,32
Court terme	7,51	8,05	7,76	7,74	8,03	7,83	7,99
Moyen et long terme	9,93	10,19	10,28	9,97	9,05	10,02	9,11
Secteur public	7,28	7,96	8,08	7,53	7,74	7,78	7,75
Secteur privé	8,19	8,65	8,36	8,34	8,41	8,43	8,38
- Durée moyenne des crédits (mois)	18,42	17,3	17,2	15,8	19,6	18,0	18,1
Nouveaux dépôts bancaires							
- Volume (en milliards de FCFA)	286,6	313,3	344,1	309,1	386,2	360,6	385,4
Court terme	210,0	222,8	266,1	262,0	299,7	275,5	294,6
Autres dépôts	76,6	90,4	77,9	47,1	86,5	85,2	90,8
Secteur public	55,7	75,1	71,7	62,2	92,1	77,4	87,4
Secteur privé	231,0	238,2	272,4	246,9	294,0	283,2	298,0
(B) - Taux d'intérêt moyen (%)	4,98	4,98	5,18	5,05	5,21	5,11	5,20
Court terme	4,96	4,95	5,17	5,00	5,04	5,03	5,02
Moyen et long terme	4,78	4,92	5,02	5,32	5,74	5,19	5,71
Secteur public	5,03	5,02	5,19	5,08	5,21	5,11	5,16
Secteur privé	5,08	5,08	5,17	5,05	5,22	5,09	5,21
- Durée moyenne des dépôts (mois)	20,82	25,2	18,4	11,9	15,3	19,3	16,4
(A-B) Marge moyenne d'intérêt (%)	3,14	3,60	3,19	3,19	3,12	3,28	3,10

Sources : BCEAO

Graphique 13 : Taux débiteurs moyens des banques dans l'UEMOA (en pourcentage)



Graphique 14 : Cumuls mensuels des crédits mis en place (en milliards)



Graphique 15 : Taux créditeurs moyens des banques dans l'UEMOA (en pourcentage)

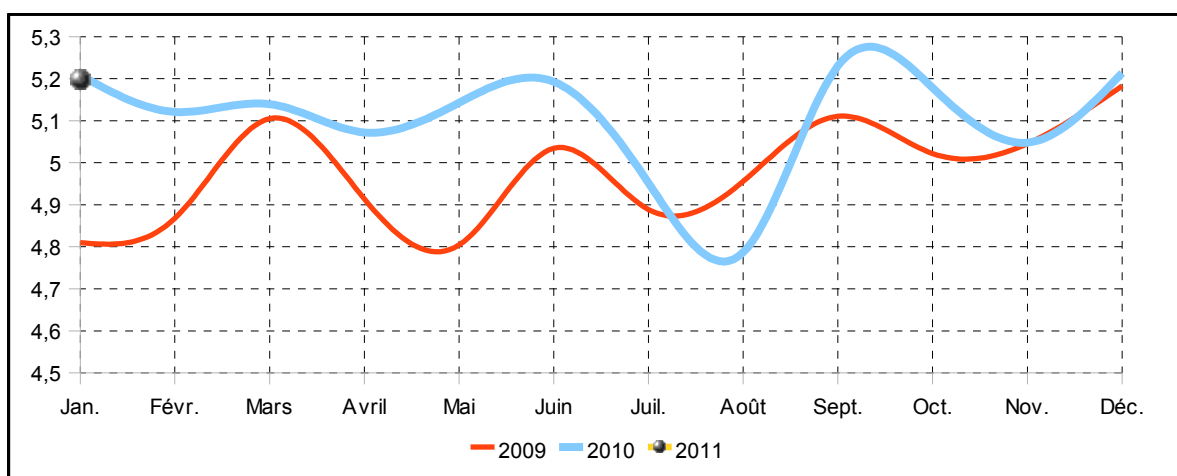


Tableau 15 : Taux débiteurs moyens en fonction du débiteur en décembre 2010 et janvier 2011

	Etat et organismes assimilés		Particuliers		Sociétés d'Etat et EPIC		Entreprises privées du secteur productif		Entreprises individuelles		Autres débiteurs		Ensemble	
	Déc.	Jan.	Déc.	Jan.	Déc.	Jan.	Déc.	Jan.	Déc.	Jan.	Déc.	Jan.	Déc.	Jan.
Bénin	8,38	8,38	10,57	10,57	12,14	12,14	11,54	11,54	13,02	13,02	8,05	8,05	11,40	11,40
Burkina	-	-	10,44	10,44	6,37	6,37	9,22	9,22	10,43	10,43	7,96	7,96	9,19	9,19
CI	5,06	5,06	11,83	11,83	7,97	7,97	6,99	6,99	6,86	6,86	5,05	5,05	7,52	7,52
GB	-	-	12,57	12,57	-	-	14,00	14,00	13,49	13,49	2,98	2,98	9,88	9,88
Mali	-	-	10,44	10,44	9,02	9,02	8,69	8,69	9,87	9,87	7,80	7,80	8,45	8,45
Niger	-	9,00	9,01	10,72	13,00	0,00	11,91	11,74	12,46	11,57	10,88	9,35	9,89	11,23
Sénégal	4,23	4,23	9,82	9,82	8,96	8,96	5,60	5,60	10,47	10,47	7,49	7,49	6,53	6,53
Togo	12,00	12,00	11,18	11,18	12,00	12,00	7,97	7,97	11,29	11,29	6,89	6,89	8,89	8,89

Sources : BCEAO

Tableau 16 : Taux débiteurs moyens en fonction de l'objet du crédit en décembre 2010 et janvier 2011

	Habitation		Exportation		Equipement		Consommation		Trésorerie		Autres objets		Ensemble	
	Déc.	Jan.	Déc.	Jan.	Déc.	Jan.	Déc.	Jan.	Déc.	Jan.	Déc.	Jan.	Déc.	Jan.
Bénin	11,04	11,04	-	-	10,29	10,29	10,14	10,14	12,27	12,27	8,07	8,07	11,40	11,40
Burkina	9,59	9,59	8,63	8,63	10,20	10,20	10,21	10,21	9,47	9,47	8,07	8,07	9,19	9,19
CI	11,89	11,89	8,70	8,70	10,58	10,58	11,51	11,51	6,97	6,97	8,02	8,02	7,52	7,52
GB	6,69	6,69	12,00	12,00	8,92	8,92	8,20	8,20	12,29	12,29	14,42	14,42	9,88	9,88
Mali	6,91	6,91	8,63	8,63	9,09	9,09	11,37	11,37	7,99	7,99	8,31	8,31	8,45	8,45
Niger	10,08	9,97	11,57	9,46	9,94	12,25	8,95	10,57	12,24	12,35	12,93	12,28	9,89	11,23
Sénégal	7,89	7,89	8,63	8,63	9,50	9,50	9,69	9,69	5,84	5,84	10,21	10,21	6,53	6,53
Togo	8,67	8,67	12,00	12,00	9,49	9,49	11,62	11,62	10,72	10,72	6,92	6,92	8,89	8,89

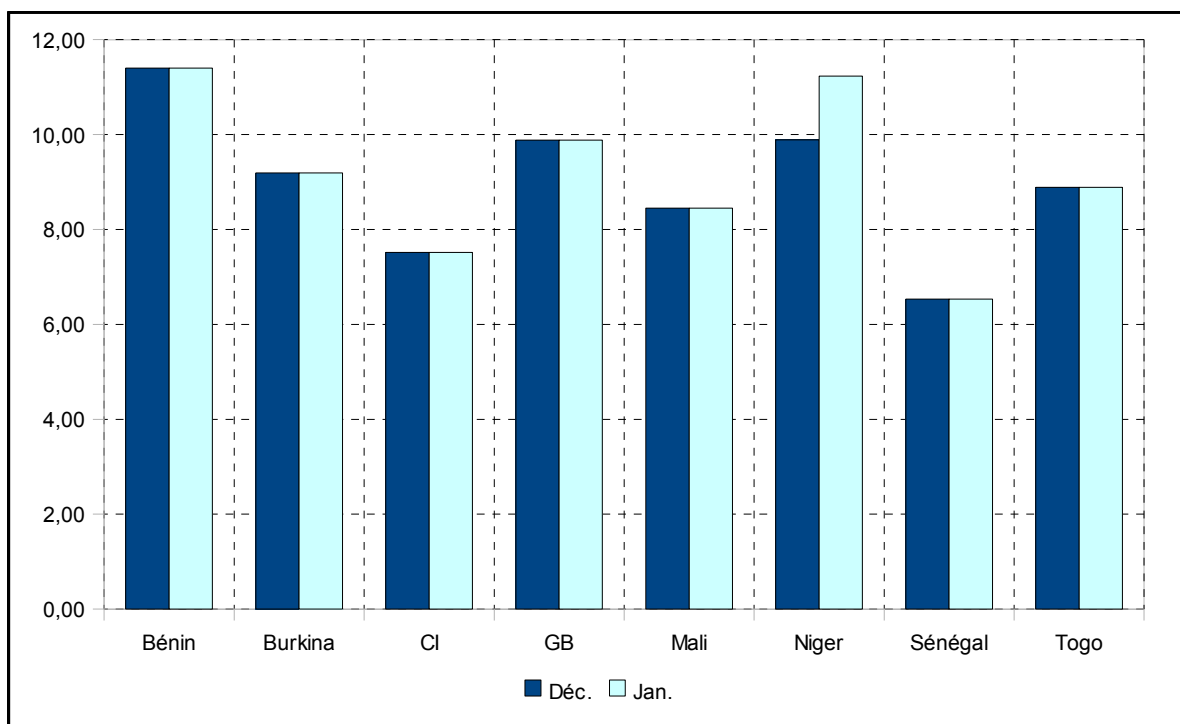
Sources : BCEAO

Tableau 17 : Taux créditeurs moyens par déposants en décembre 2010 et janvier 2011

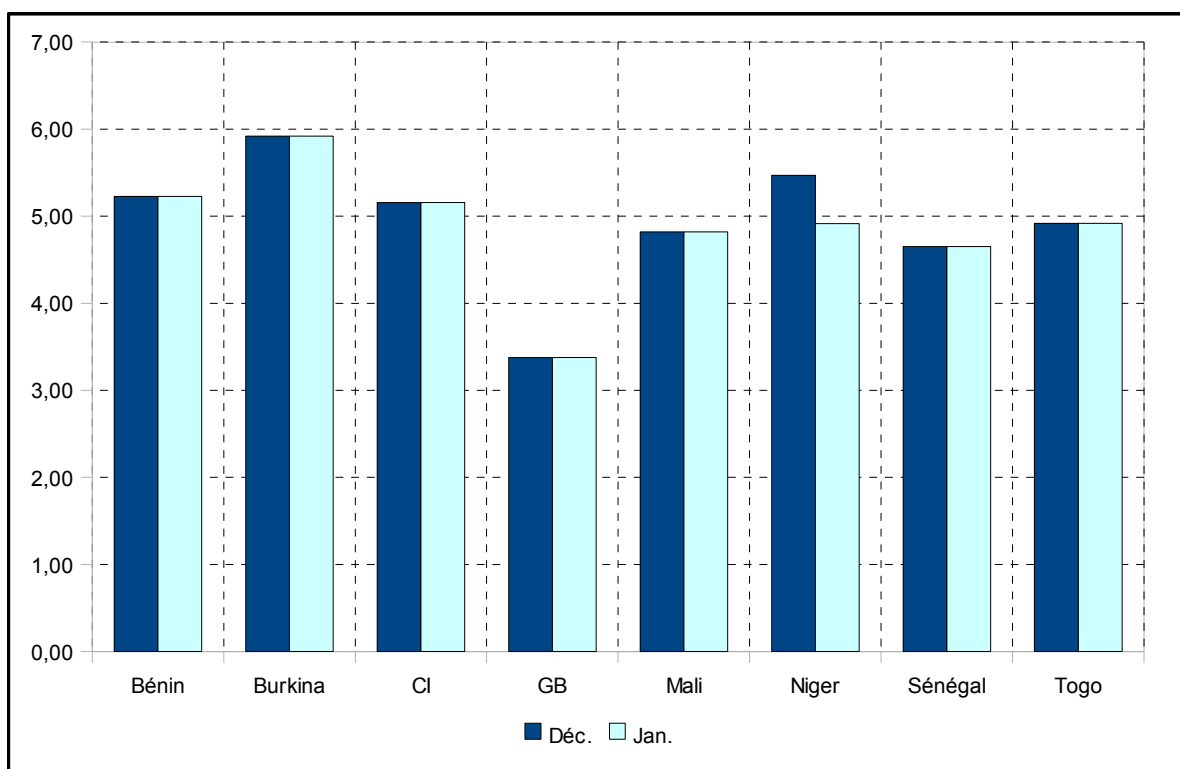
	Etat et organismes assimilés		Particuliers		Sociétés d'Etat et EPIC		Entreprises privées du secteur productif		Entreprises individuelles		Autres déposants		Ensemble	
	Déc.	Jan.	Déc.	Jan.	Déc.	Jan.	Déc.	Jan.	Déc.	Jan.	Déc.	Jan.	Déc.	Jan.
Bénin	3,89	3,89	4,05	4,05	6,18	6,18	4,87	4,87	3,78	3,78	5,83	5,83	5,23	5,23
Burkina	5,07	5,07	4,60	4,60	6,23	6,23	6,10	6,10	4,34	4,34	6,05	6,05	5,92	5,92
CI	4,18	4,18	5,12	5,12	5,20	5,20	4,96	4,96	5,00	5,00	5,53	5,53	5,16	5,16
GB	3,50	3,50	-	-	-	-	3,61	3,61	-	-	2,73	2,73	3,38	3,38
Mali	4,95	4,95	4,37	4,37	4,94	4,94	4,89	4,89	4,51	4,51	4,58	4,58	4,82	4,82
Niger	5,16	6,00	4,27	4,58	6,49	3,75	5,15	4,94	4,50	4,23	4,55	4,87	5,47	4,92
Sénégal	4,47	4,47	3,60	3,60	5,71	5,71	4,99	4,99	3,22	3,22	4,40	4,40	4,65	4,65
Togo	4,85	4,85	4,24	4,24	4,41	4,41	5,21	5,21	4,93	4,93	5,11	5,11	4,92	4,92

Sources : BCEAO

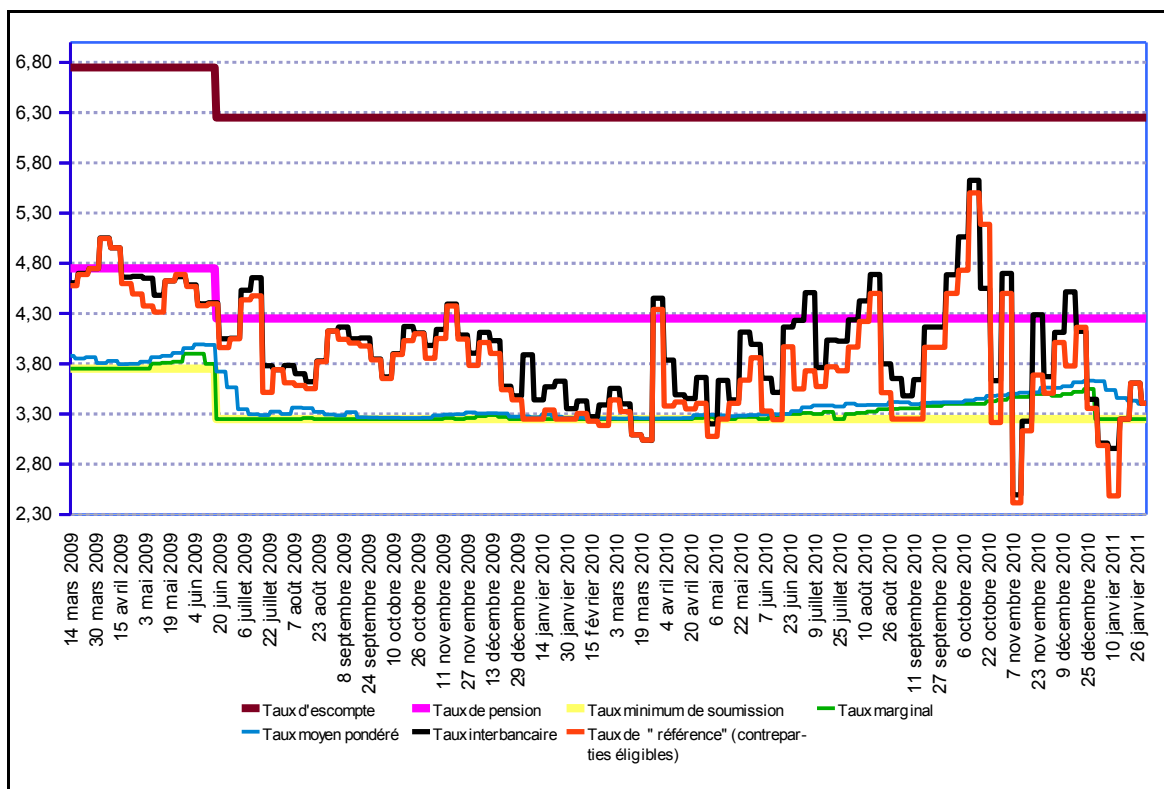
Graphique 16 : Taux d'intérêt débiteurs moyens par pays (en pourcentage)



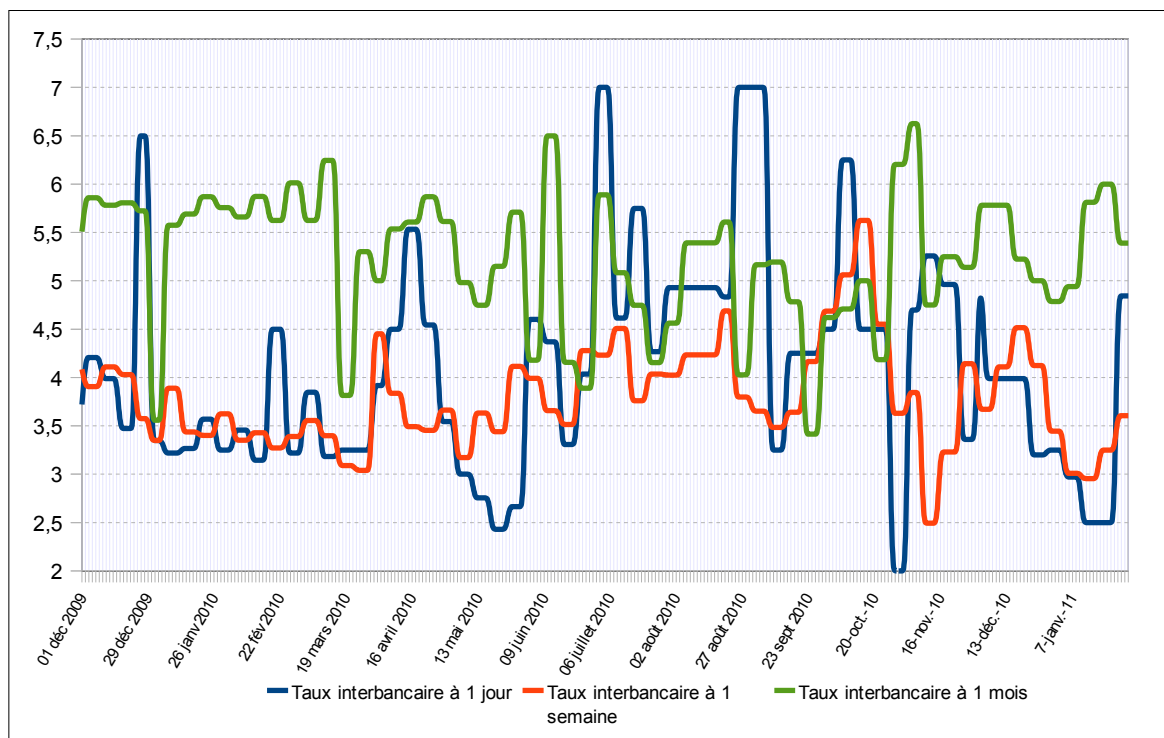
Graphique 17 : Taux d'intérêt créditeurs moyens par pays (en pourcentage)



Graphique 18 : Evolution des taux d'intérêt du marché monétaire (en %)



Graphique 19 : Evolution des taux interbancaires selon les maturités (en %)



2.2.4 Marché financier

Tableau 20 : Evolution de la Bourse Régionale des Valeurs Mobilières (BRVM)

Secteurs	Indices sectoriels base 100 au 15 septembre 1998			Capitalisation Boursière (en milliards de CFA)		
	janvier 10	décembre 10	janvier 11	janvier 10	décembre 10	janvier 11
BRVM 10	147,2	183,0	191,3	2 262,0	2 756,0	2 938,0
BRVM Composite	131,9	159,1	165,0	2 805,8	3 471,2	3 621,0
Marché obligataire	-	-	-	508,7	457,5	604,0
Capitalisation totale	-	-	-	3 314,6	3 928,7	4 225,0

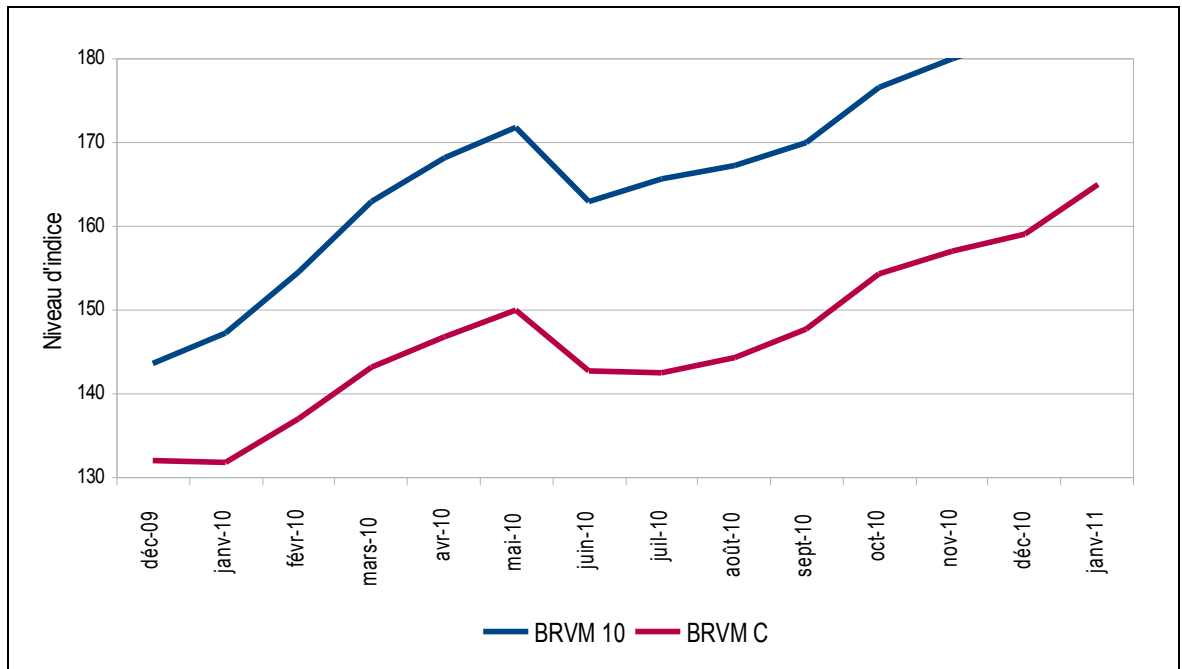
Source : BRVM / SGI

Tableau 21 : Evolution des volumes et valeurs transigés

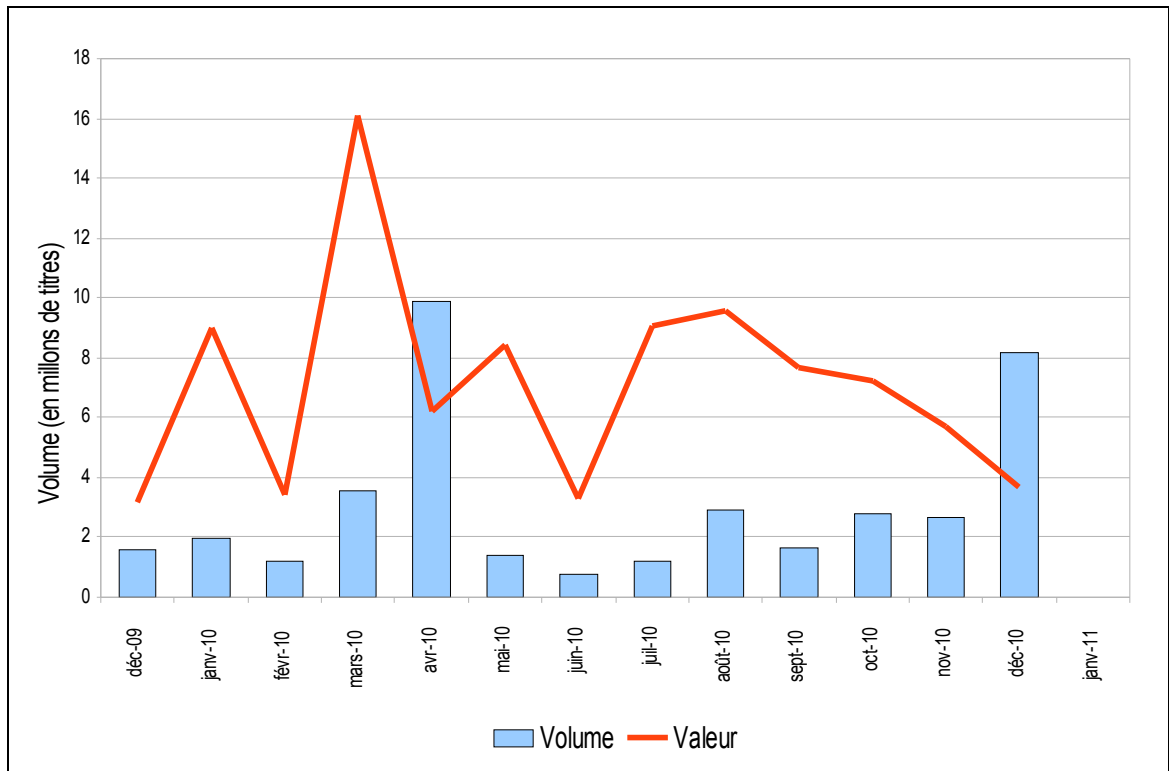
	2009	2010			2011	
	décembre	septembre	octobre	novembre	décembre	janvier
Volume des transactions (en milliers de titres)	1 607,3	1 645,1	2 814,1	2 633,9	817,7	ND
Valeur des transactions (en millions de FCFA)	3 196,8	7 675,9	7 206,6	5 674,9	3 692,2	ND
Titre le plus actif (en milliers de volume)	ETI TG (1451,3)	ETI TG (1 453,0)	ETI TG (2 699,9)	ETI TG (2 532,6)	ETI TG (711,0)	ND
Titre le plus actif (en millions de FCFA)	SONATEL SN (1 195,6)	SONATEL SN (4 352,9)	SONATEL SN (3 517,0)	SONATEL SN (3 843,8)	SONATEL SN (1 533,5)	ND
Plus forte hausse						
- Titre	BERNABE CI	SBM CI	SOLIBRA CI	SHELL CI	BERNABE CI	ND
- Variation	43,46%	67,50%	27,67%	69,95%	7,44%	ND
Plus forte baisse						
- Titre	SAPH CI	SDA CI	BERNABE CI	SIVOA CI	SIVOM CI	ND
- Variation	26,21%	13,80%	21,72%	15,74%	12,50%	ND

Source : BRVM / SGI

Graphique 20 : Evolution des indices de la Bourse Régionale des Valeurs Mobilières



Graphique 21 : Evolution des volumes et des valeurs transigés en 2010





BCEAO

BANQUE CENTRALE DES ETATS
DE L'AFRIQUE DE L'OUEST

Avenue Abdoulaye Fadiga
BP 3108 - Dakar - Sénégal
www.bceao.int