



BCEAO

BANQUE CENTRALE DES ETATS
DE L'AFRIQUE DE L'OUEST

**BULLETIN MENSUEL DE LA CONJONCTURE
ECONOMIQUE DANS L'UEMOA
A FIN NOVEMBRE 2011**



BCEAO

BANQUE CENTRALE DES ETATS
DE L'AFRIQUE DE L'OUEST

Siège - Avenue Abdoulaye FADIGA
BP : 3108 - DAKAR (Sénégal)
Tél. : +221 33 839 05 00
Télécopie : +221 33 823 93 35
Télex : BCEAO 21833 SG /
21815 SG / 21530 SG / 21597 SG
Site internet : <http://www.bceao.int>

Directeur de Publication

Sogué DIARISSO

*Directeur de la Recherche
et de la Statistique*

Email : courriers.drs@bceao.int

Impression :

Imprimerie de la BCEAO
BP : 3108 - DAKAR

ISSN 08505756



BCEAO
BANQUE CENTRALE DES ETATS
DE L'AFRIQUE DE L'OUEST

**BULLETIN MENSUEL DE LA CONJONCTURE ECONOMIQUE DANS L'UEMOA
A FIN NOVEMBRE 2011 (*)**

Décembre 2011

(*) : Ce bulletin est publié au plus tard le dernier jour du mois suivant celui sous revue.

I

PLAN

<i>PRINCIPAUX CONSTATS</i>	3
I - ENVIRONNEMENT INTERNATIONAL	5
<i>1.1 – SECTEUR REEL</i>	5
1.1.1. Inflation dans les principaux pays partenaires.....	5
1.1.2. Prix des produits pétroliers.....	5
1.1.3. Prix des principales matières premières.....	7
<i>1.2 - SECTEUR MONETAIRE ET FINANCIER</i>	9
1.2.1. Taux directeurs des Banques Centrales des principaux partenaires.....	9
1.2.2. Taux de change des principales devises.....	9
1.2.3. Principaux indicateurs sur les marchés financiers internationaux.....	9
II - CONJONCTURE INTERNE	11
<i>2.1 - SECTEUR REEL</i>	11
2.1.1. Activité économique (ISC, IPI, BTP, ICA, Services marchands).....	11
2.1.2. Inflation dans l'Union.....	13
<i>2.2 - SECTEUR MONETAIRE ET FINANCIER</i>	15
2.2.1. Situation monétaire globale.....	15
2.2.2. Conditions de banque.....	17
2.2.3. Marché monétaire.....	21
2.2.4. Marché financier.....	23

PRINCIPAUX CONSTATS SUR LA CONJONCTURE A FIN NOVEMBRE 2011

- *Les cours mondiaux du pétrole brut (moyenne WTI, BRENT, DUBAI) ont enregistré une progression de 8,4% en novembre 2011. Quant aux cours des matières premières exportées par les pays de l'Union, la plupart se sont inscrits en baisse en novembre 2011, poursuivant ainsi la tendance observée en octobre 2011. Le repli des cours a atteint 16,5% pour le caoutchouc, 5,7% pour le cacao et 5,3% pour le coton. L'indice des cours des produits alimentaires a également enregistré une baisse, en rythme mensuel, de 0,7% en novembre 2011, imprimée notamment par le repli des prix du blé, du sucre et du lait.*
- *La Banque centrale européenne (BCE) a baissé de 25 points de base, son principal taux directeur à 1,25 %. Les taux directeurs des autres principales banques centrales ont connu un statu quo au cours du mois sous revue.*
- *Les indicateurs des principales places boursières internationales se sont inscrits en baisse au cours du mois de novembre 2011, comparés au mois précédent.*
- *Sur le marché des changes, la devise européenne a enregistré une dépréciation vis-à-vis du dollar des Etats-Unis (-4,2%), de la livre sterling (-2,2%) et du yen japonais (-0,6%).*
- *La conjoncture économique dans l'Union a enregistré une évolution défavorable au cours du mois de novembre 2011, selon l'indicateur synthétique de conjoncture. Cette orientation est imprimée essentiellement par l'activité économique dans le secteur des Bâtiments et Travaux Publics.*
- *L'indice de la production industrielle a enregistré une hausse de 3,1% en glissement annuel, au cours du mois de novembre 2011, et s'est accru de 1,9 % en moyenne sur les onze premiers mois de l'année.*
- *L'indice du chiffre d'affaires du commerce de détail a progressé de 10,1%, en glissement annuel, au cours de la période sous revue, et a augmenté de 6,5% sur les onze premiers mois de l'année 2011.*
- *Le taux d'inflation, en glissement annuel, est ressorti à 3,2% à fin novembre 2011 contre 3,5% à fin octobre 2011. La composante « Alimentation », avec une contribution de 1,3 point de pourcentage, reste la principale source de la hausse des prix à fin novembre 2011. L'évolution de la fonction « Alimentation » est liée essentiellement à l'augmentation des prix des céréales, des produits de la pêche, du sucre et de l'huile dans la plupart des pays.*
- *Les taux d'inflation les plus élevés sont observés au Burkina (4,9%), au Mali (4,1%) et au Niger (3,7%), en rapport essentiellement avec la progression des prix des produits alimentaires, dont la contribution à l'inflation à fin novembre 2011 a atteint 4,2 points de pourcentage au Mali, 3,7 points au Burkina et 2,3 points au Niger. L'inflation, en glissement annuel à fin novembre 2011, s'est située à 3,3% en Côte d'Ivoire et 3,0% au Togo. Les taux d'inflation les plus bas sont enregistrés en Guinée-Bissau (2,8%), au Sénégal (2,7%) et au Bénin (1,5%).*

**PRINCIPAUX CONSTATS SUR LA CONJONCTURE A FIN NOVEMBRE 2011
(SUITE)**

- *Le taux d'inflation sous-jacente, en glissement annuel, calculé en excluant les prix les plus volatils, est ressorti à 3,0% à fin novembre 2011 contre 3,4% à fin octobre 2011. La progression de l'inflation sous-jacente est imputable essentiellement au renchérissement des produits alimentaires importés et à la hausse des prix des services, notamment ceux de transport et de restauration.*
- *Au cours du mois de novembre 2011, la BCEAO a poursuivi ses opérations d'appel d'offres d'injection de liquidité. La moyenne des soumissions hebdomadaires est ressortie à 318,8 milliards en novembre 2011 contre 300,4 milliards le mois précédent. Le taux moyen pondéré sur le guichet hebdomadaire est resté stable à 3,40% entre octobre et novembre 2011. Sur le guichet mensuel, le montant injecté s'est situé à 275,0 milliards contre 225,0 milliards le mois précédent et le taux moyen pondéré est ressorti à 3,40% contre 3,44% en octobre 2011.*
- *L'évolution du marché interbancaire de l'UEMOA a été marquée en novembre 2011 par une hausse du volume des transactions et une baisse du taux d'intérêt, pour le deuxième mois consécutif. En effet, le volume moyen hebdomadaire des opérations interbancaires, toutes maturités confondues, s'est établi à 72,8 milliards contre 48,9 milliards en octobre 2011 et le taux moyen pondéré des opérations est passé de 4,18% à 3,90% entre octobre et novembre 2011. Sur le marché à une semaine, la moyenne hebdomadaire des transactions a progressé, ressortant à 33,4 milliards en novembre 2011 contre 26,4 milliards en octobre 2011. Le taux moyen pondéré sur ce marché a augmenté, pour se fixer à 3,54% contre 3,50% le mois précédent.*
- *Les données provisoires issues de l'enquête sur les conditions de banque indiquent une baisse des taux d'intérêt débiteurs en novembre 2011. Le taux moyen s'est établi à 8,68% contre 8,76% en octobre 2011. Cette augmentation des taux a concerné principalement les entreprises individuelles. Quant au taux de rémunération des dépôts de la clientèle, il est ressorti en hausse d'un point de base en novembre 2011, s'établissant à 5,15% contre 5,14% le mois précédent.*
- *L'activité sur la Bourse Régionale des Valeurs Mobilières (BRVM) s'est inscrite en baisse sur l'ensemble de ses compartiments au cours du mois de novembre 2011, par rapport à octobre 2011. En effet, d'un mois à l'autre, les indices BRVM 10 et BRVM composite ont régressé respectivement de 3,5% et 3,3% en novembre 2011. La capitalisation totale du marché est ressortie à 3.662,4 milliards en novembre 2011 contre 3.774,0 milliards un mois auparavant, soit une diminution de 3,0%. Cette évolution est induite par un repli de 3,3%, en rythme mensuel, de la capitalisation du marché des actions et une diminution de 1,2% de celle du marché obligataire.*

I. ENVIRONNEMENT INTERNATIONAL

1.1 – SECTEUR REEL

1.1.1 Inflation dans les principaux pays partenaires

Tableau 1 : Evolution de l'inflation dans les principaux pays partenaires de l'UEMOA

	Evolution moyenne (en %)					Glissement annuel (en %)				
	2006	2007	2008	2009	2010	nov-10	août-11	sept-11	oct-11	nov-11
Zone euro	2,1	2,1	3,3	0,3	1,6	1,9	2,5	3,0	3,0	3,0
<i>dont France</i>	1,7	1,5	2,8	0,1	1,7	1,8	2,4	2,4	2,5	2,7
Etats-Unis	3,2	2,9	3,8	-0,3	1,6	1,1	3,8	3,9	3,5	3,4
Japon	0,5	0,1	1,4	-1,3	-0,7	0,1	0,2	0,0	-0,2	nd
Ghana	10,9	10,7	16,5	19,3	10,8	9,1	8,4	8,4	8,6	8,6
Nigeria	8,2	5,4	11,6	12,5	12,4	12,8	9,3	10,3	10,5	10,5
<i>pour mémoire : UEMOA</i>	<i>2,3</i>	<i>2,4</i>	<i>7,4</i>	<i>0,4</i>	<i>1,4</i>	2,4	3,5	3,8	3,5	3,2

Sources : Instituts Nationaux de la Statistique, Eurostat, BCEAO

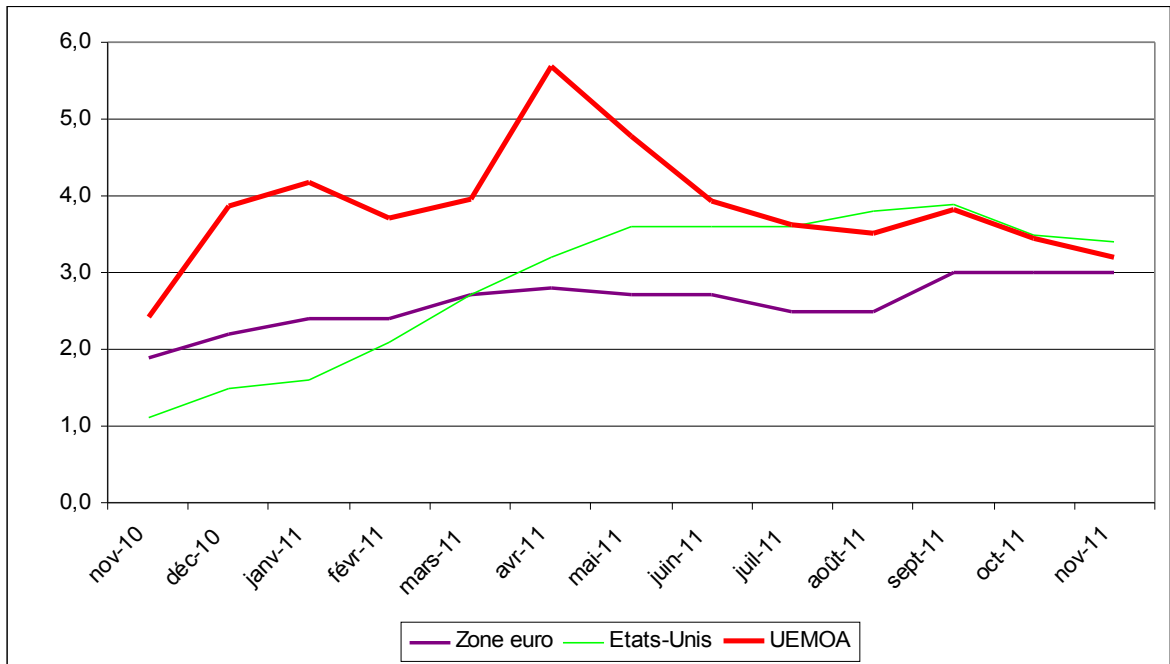
1.1.2 Prix des produits pétroliers

Tableau 2 : Cours du baril de pétrole (moyenne WTI, BRENT, DUBAI) et du taux de change euro/dollar

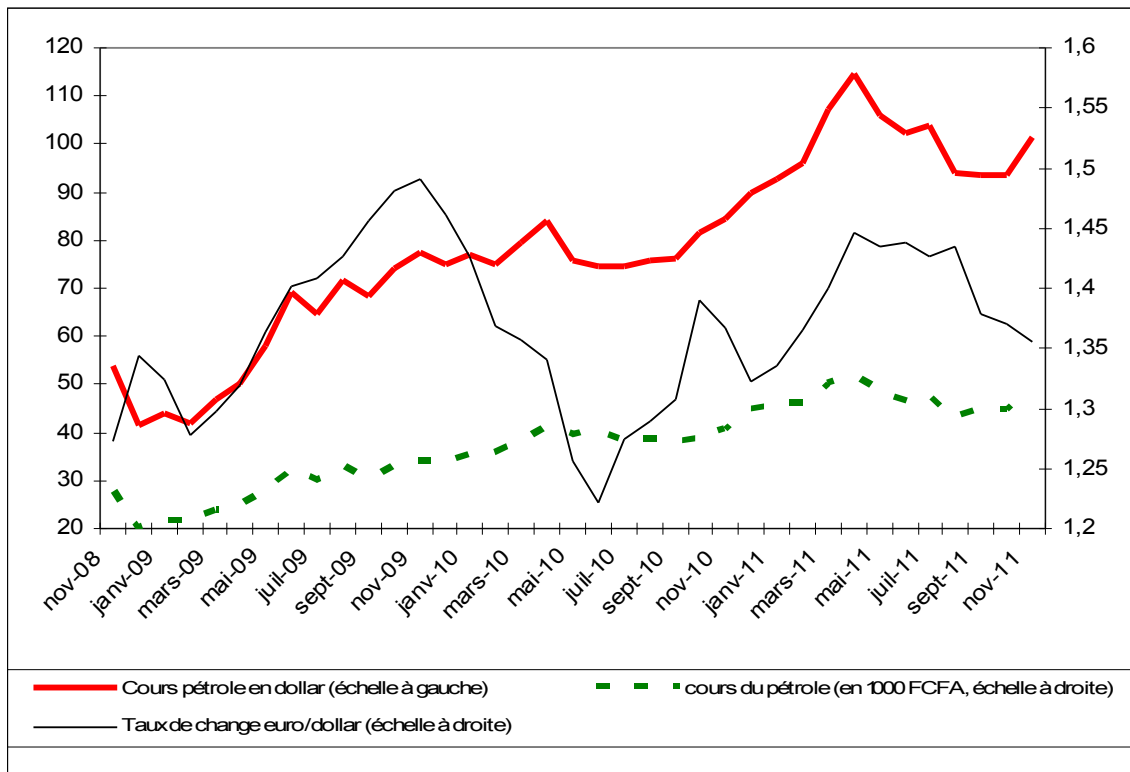
	juin-11	juill-11	août-11	sept-11	oct-11	nov-11
Cours du pétrole en dollar						
cours	102,2	103,8	94,1	93,7	93,4	101,3
variation mensuelle (en %)	-3,4	1,6	-9,4	-0,4	-0,4	8,4
Cours du dollar en FCFA						
cours	455,9	459,9	457,4	475,6	478,6	483,9
variation mensuelle (en %)	-0,3	0,9	-0,5	4,0	0,6	1,1
Cours du pétrole en FCFA						
cours	46586	47738	43034	44589	44707	49015
variation mensuelle (en %)	-3,6	2,5	-9,9	3,6	0,3	9,6

Sources : Reuters, BCEAO

Graphique 1 : Evolution comparée de l'inflation en glissement annuel (en %) en zone euro, aux Etats-Unis et dans l'UEMOA



Graphique 2 : Evolution des cours du pétrole brut et du taux de change euro/dollar



1.1.3 Prix des principales matières premières

Tableau 3 : Cours mondiaux des principaux produits alimentaires

	juin - 11	juill - 11	août - 11	sept - 11	oct - 11	nov - 11
Produits alimentaires						
Indice (base 100 =2005)	181,6	180,3	181,7	175,3	165,5	164,3
Variation mensuelle (en %)	-2,9	-0,7	0,8	-3,5	-5,6	-0,7
Cours du riz						
Cours en dollars/tonne	518,1	546,2	577,3	615,6	602,1	609,1
variation mensuelle (en %)	3,5	5,4	5,7	6,6	-2,2	1,2
Cours du lait						
Cours en dollars/tonne	391,5	389,3	393,8	381,9	347,5	329,1
variation mensuelle (en %)	0,8	-0,6	1,2	-3,0	-9,0	-5,3
Cours du blé						
Cours en dollars/tonne	326,5	303,9	327,1	315,9	289,0	281,0
variation mensuelle (en %)	-7,9	-6,9	7,6	-3,4	-8,5	-2,8
Cours du sucre						
Cours en US cent/pound	29,0	31,4	31,9	30,7	30,2	29,7
variation mensuelle (en %)	4,6	8,2	1,6	-3,7	-1,6	-1,9

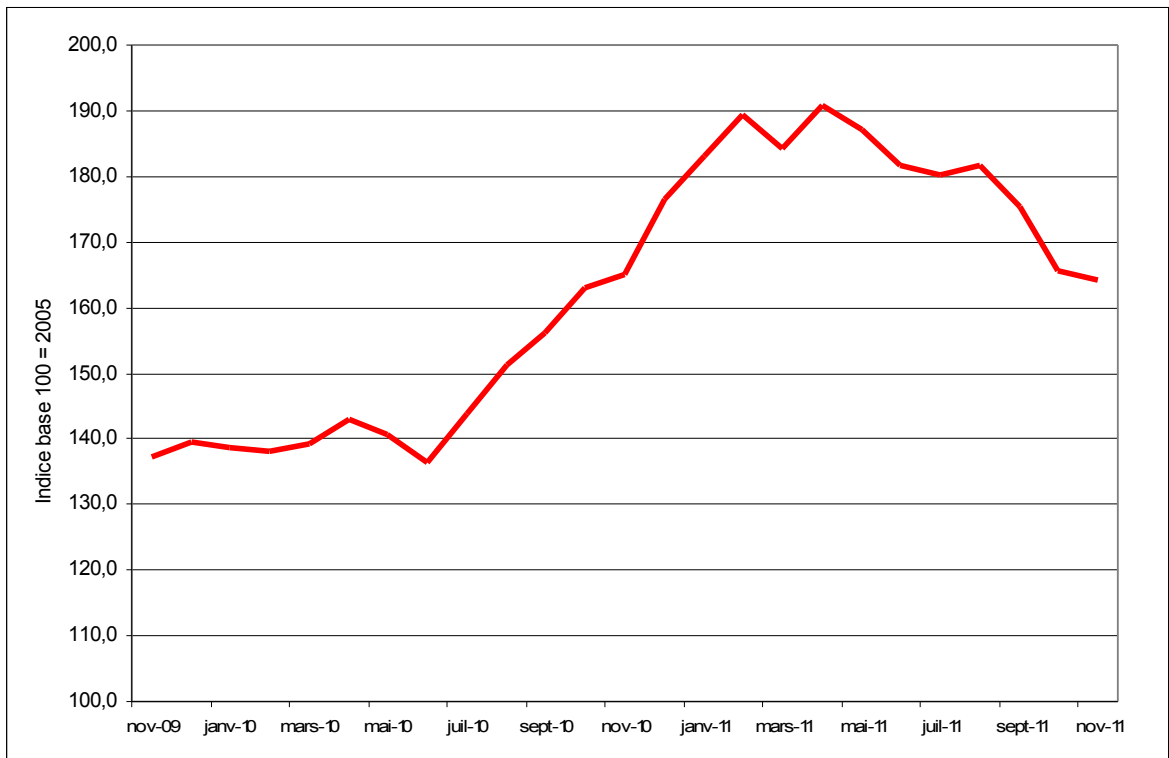
Sources : FMI, BCEAO

Tableau 4 : Evolution des cours des principaux produits d'exportation de l'UEMOA

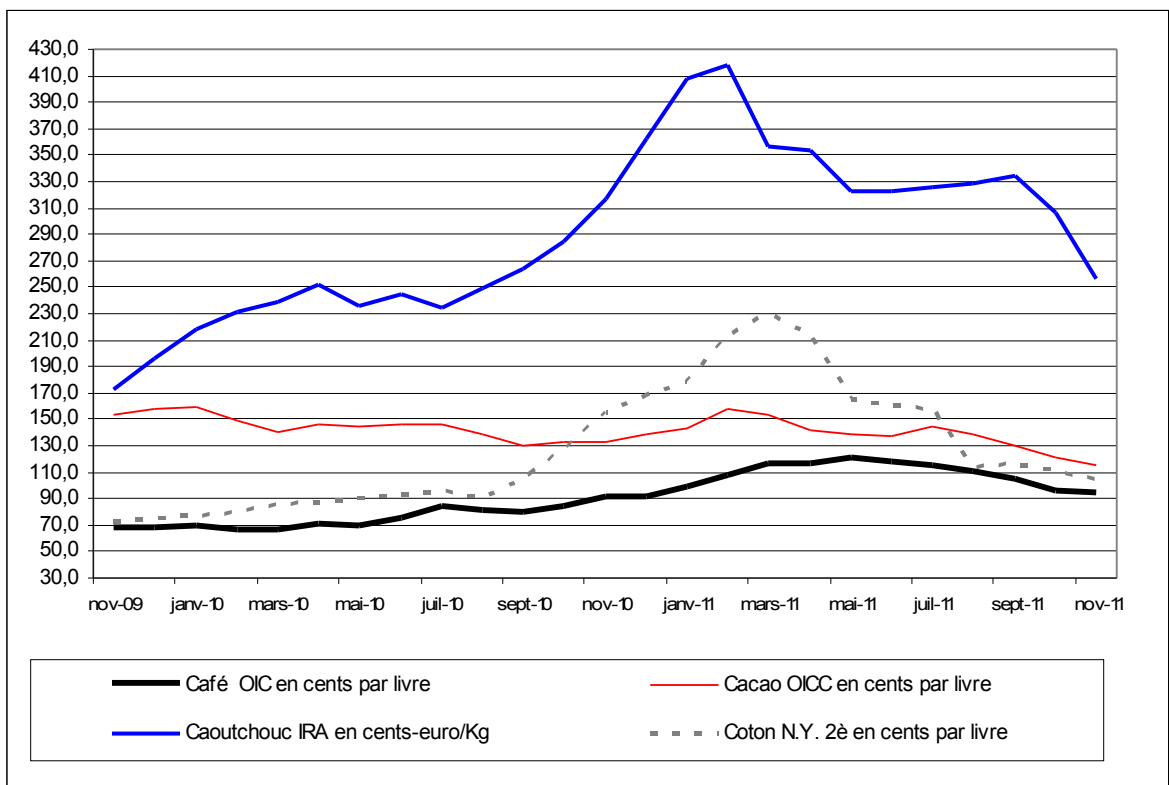
	juin-11	juill-11	août - 11	sept - 11	oct - 11	nov - 11
Cours du café Robusta						
cours (OIC en cents par livre)	117,6	112,5	110,9	104,9	96,4	94,9
variation mensuelle (en %)	-3,0	-1,8	-4,0	-5,4	-8,1	-1,6
Cours du cacao						
cours (OICC en cents par livre)	136,7	143,9	138,8	130,7	121,6	114,6
variation mensuelle (en %)	-1,7	6,4	-4,6	-5,8	-7,0	-5,7
Cours du coton						
cours (N.Y. 2è en cents par livre)	160,9	157,9	114,0	117,0	110,5	104,7
variation mensuelle (en %)	-2,9	-1,9	-27,8	2,6	-5,5	-5,3
Cours du caoutchouc						
cours (IRA en cents-euro/Kg)	322,7	327,7	328,1	334,9	306,5	255,7
variation mensuelle (en %)	-0,2	0,8	0,9	2,1	-8,5	-16,5

Sources : Reuters, BCEAO

Graphique 3 : Evolution de l'indice des cours mondiaux des produits alimentaires



Graphique 4 : Evolution des cours des principaux produits d'exportation



1.2 – SECTEUR MONETAIRE ET FINANCIER

Tableau 5 : Taux directeurs des Banques Centrales (fin de période)

Taux directeurs des principales banques centrales (fin de période)								
	avr-11	mai-11	juin-11	juil-11	août-11	sept-11	oct-11	nov-11
Zone euro (taux de refinancement)	1,25	1,25	1,25	1,50	1,50	1,50	1,50	1,25
Japon (Taux d'intervention)	0,10	0,10	0,10	0,10	0,10	0,10	0,10	0,10
USA (Taux objectif des fed funds)	0,25	0,25	0,25	0,25	0,25	0,25	0,25	0,25
Royaume-Uni (Bank Rate)	0,50	0,50	0,50	0,50	0,50	0,50	0,50	0,50

Source : BCEAO

Tableau 6 : Taux de change des principales devises

Marché des changes (cours de fin de période)								
	Cours au 30 nov. 2011	Cours au 30 oct 2011	Cours au 30 nov. 2010	Variation sur un mois	Variation sur un an	Variation sur 2011 *	Variation sur 2010	Variation sur 2009
EURO en DOLLAR US	1,3418	1,4001	1,3857	-4,2	-3,2	0,4	-6,7	2,5
LIVRE STERLING en DOLLAR US	1,5679	1,6036	1,5953	-2,2	-1,7	1,0	-4,0	10,8
DOLLAR US en YEN japonais	77,51	78,01	80,73	-0,6	-4,0	-4,7	-12,6	2,6

* cours 30/11/2011 comparé au 31/12/2010

Source : BCEAO

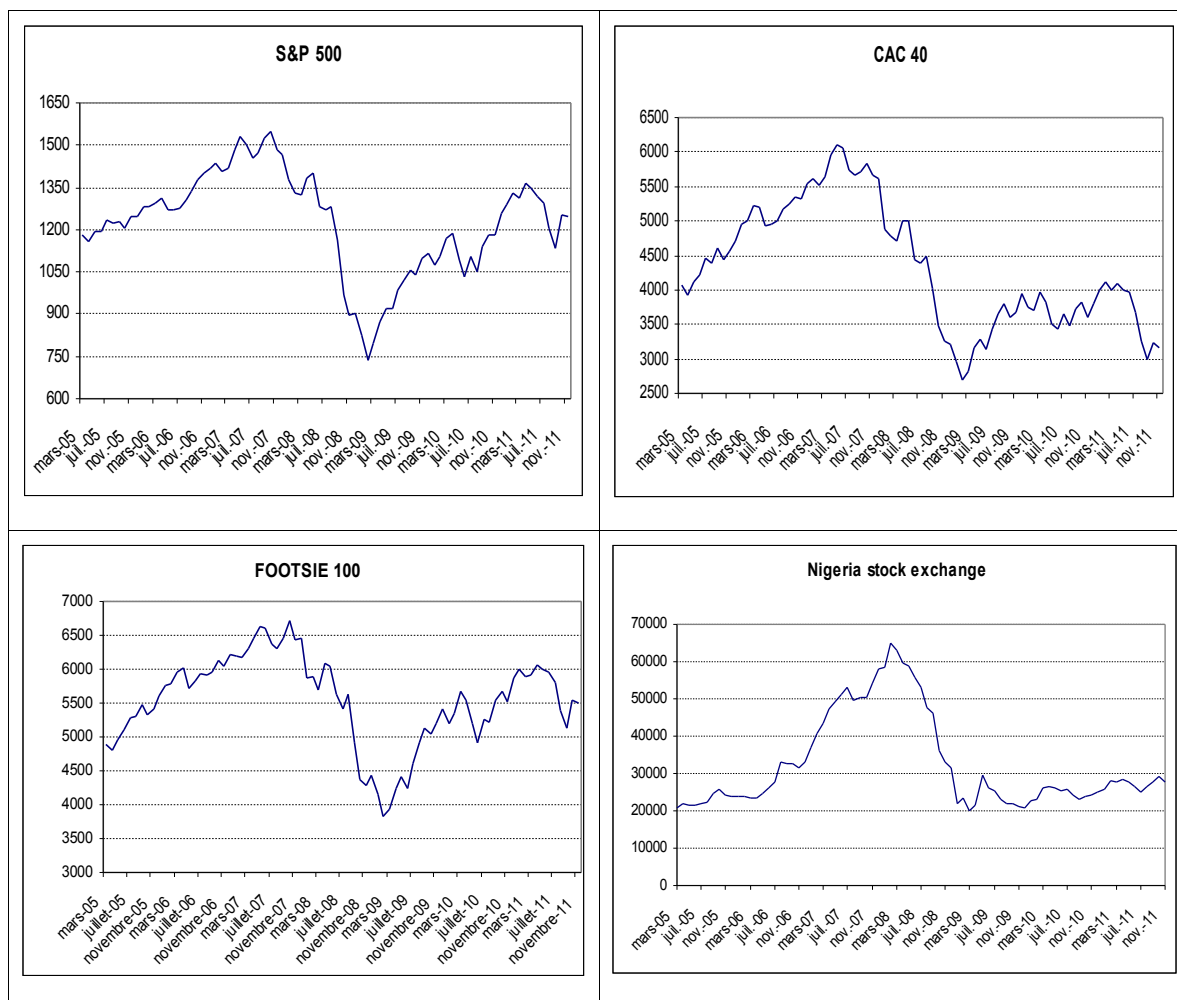
Tableau 7 : Principaux indicateurs sur les marchés financiers internationaux

		Cours au 30 nov. 2011	Cours au 30 oct 2011	Cours au 30 nov. 2010	Variation sur un mois	Variation sur un an	Variation sur 2011 *	Variation sur 2010	Variation sur 2009
S&P 500	USA	1 247,0	1 253,3	1 183,3	-0,5	5,4	-0,8	12,8	23,5
S&P 500 du secteur bancaire	USA	123,5	123,9	128,4	-0,3	-3,8	-17,0	18,7	-8,9
Dow Jones Industrial	USA	12 045,7	11 955,0	11 118,5	0,8	8,3	4,0	11,0	18,8
CAC 40	France	3 154,6	3 242,8	3 833,5	-2,7	-17,7	-17,1	-3,3	22,3
DAX	Allemagne	6 088,8	6 141,3	6 601,4	-0,9	-7,8	-11,9	16,1	23,8
EuroStoxx 50	Zone euro	2 330,4	2 385,2	2 845,0	-2,3	-18,1	-16,6	-5,8	21,0
FOOTSIE 100	Grande Bretagne	5 505,4	5 544,2	5 675,2	-0,7	-3,0	-6,1	8,3	22,1
NIKKEI 225	Japon	8 434,6	8 988,4	9 202,5	-6,2	-8,3	-17,5	-3,0	19,0
Nasdaq composite	Japon	2 620,3	2 684,4	2 507,4	-2,4	4,5	-3,0	19,0	43,9
HANG SENG	Hong Kong	17 989,4	19 864,9	23 096,3	-9,4	-22,1	-21,9	5,3	52,0
Nigeria Stock Exchange	Nigéria	27 731,6	29 283,6	23 934,8	-5,3	15,9	11,8	19,1	-33,8

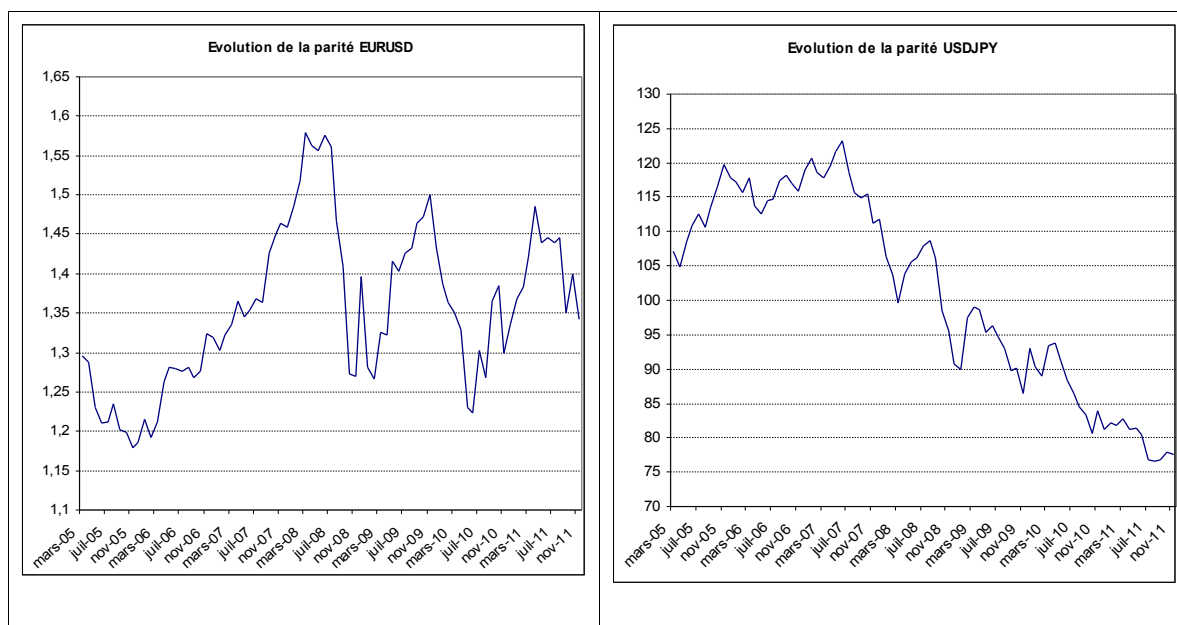
* cours 30/11/2011 comparé au 31/12/2010

Source : BCEAO

Graphique 5 : Indice de quelques places boursières



Graphique 6 : Evolution des taux de change du dollar, de l'euro et du yen



II. CONJONCTURE INTERNE

2.1 – SECTEUR REEL

2.1.1 Activité économique

Tableau 8 : Evolution des indicateurs sectoriels* de l'activité économique dans l'UEMOA

	Evolution moyenne (en %)				Glissement annuel (en %)					
	2008	2009	2010	2011(***)	Juin-11	Juil-11	août-11	sept-11	oct-11**	nov-11**
Production Industrielle	-4,8	1,1	-0,7	1,9	9,5	13,0	6,2	1,4	2,9	3,1
Bâtiments et Travaux Publics	-6,2	-12,2	-5,8	-17,9	-19,4	-20,6	-22,5	-22,2	-22,0	-22,0
Activité Commerciale	9,6	4,0	7,6	6,5	5,9	4,4	10,3	6,5	11,7	10,1
Services Marchands	17,2	17,4	17,5	6,9	4,7	4,3	6,1	5,0	4,7	4,3
Indicateur Synthétique de la Conjoncture	5,2	3,4	5,7	-2,6	-4,2	-4,0	-3,5	-4,6	-5,2	-5,6

Source : BCEAO

* Pour la production industrielle et l'activité commerciale, il s'agit respectivement de l'Indice de la Production Industrielle (IPI) et de l'Indice du Chiffre d'Affaires (ICA). Pour le secteur des Bâtiments et Travaux Publics et celui des services marchands, il s'agit des soldes d'opinion d'un échantillon de chefs d'entreprises.

** Données estimées.

(***) moyenne sur les onze premiers mois de l'année 2011

Tableau 9 : Evolution de l'Indicateur Synthétique de la Conjoncture (ISC)* des pays de l'UEMOA

	Evolution moyenne (en %)				Glissement annuel (en %)					
	2008	2009	2010	2011 (***)	juin-11	Juil-11	août-11	sept-11	oct-11**	nov-11**
Bénin	6,2	-1,4	1,5	2,2	1,81	2,38	3,18	4,4	4,5	3,4
Burkina	3,7	3,1	11,1	16,0	14,4	15,4	12,1	10,0	7,8	4,3
Côte d'Ivoire	6,4	4,4	4,6	-20,7	-23,9	-24,2	-23,0	-25,2	-25,7	-24,9
Guinée-Bissau	11,2	4,4	6,6	12,9	17,3	22,0	25,6	22,8	21,5	21,4
Mali	-3,2	-11,7	-5,8	-6,5	-7,0	-6,1	-7,2	-9,5	-11,8	-10,6
Niger	15,5	11,9	19,7	9,0	8,5	7	6,3	5,7	5,2	4,4
Sénégal	8,4	9,5	10,9	20,7	20,0	20,3	21,9	23,2	23,9	21,4
Togo	-16,2	-10,0	-6,9	1,3	6,4	9,0	10,6	7,4	5,4	8,9

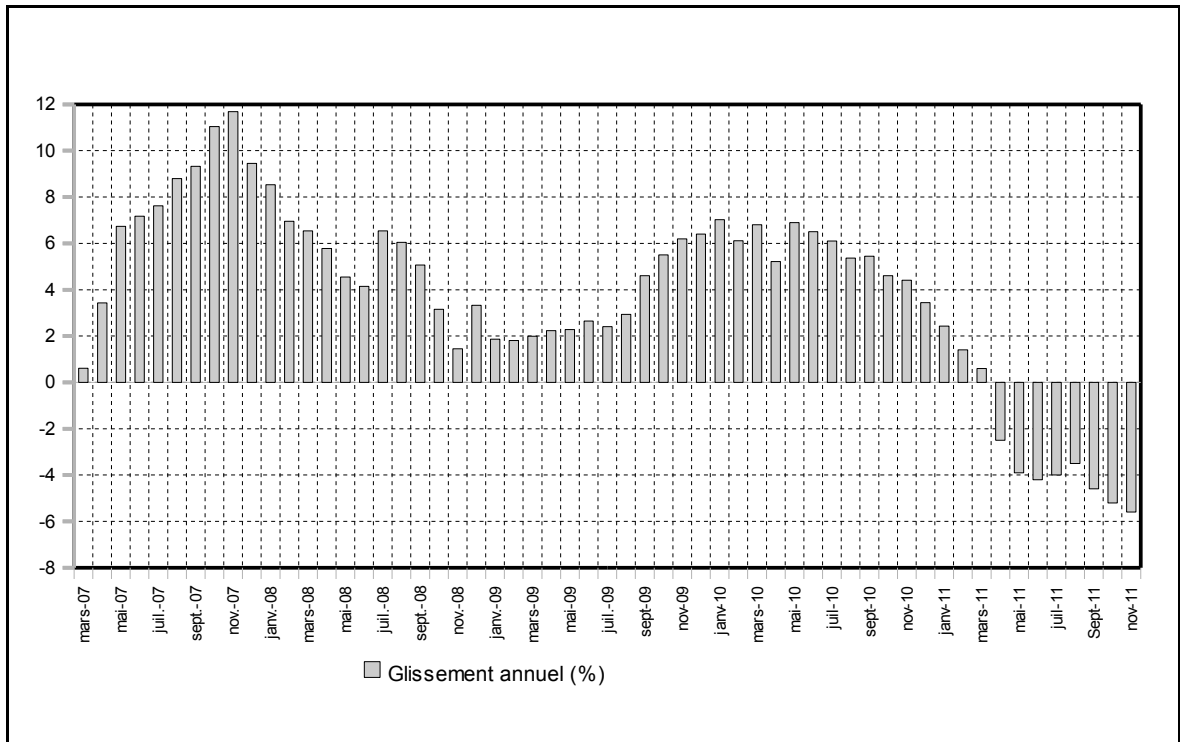
Source : BCEAO

* Cet indicateur résulte d'une synthèse algébrique des indicateurs sectoriels de l'activité économique déterminés à partir des soldes d'opinion des chefs d'entreprises.

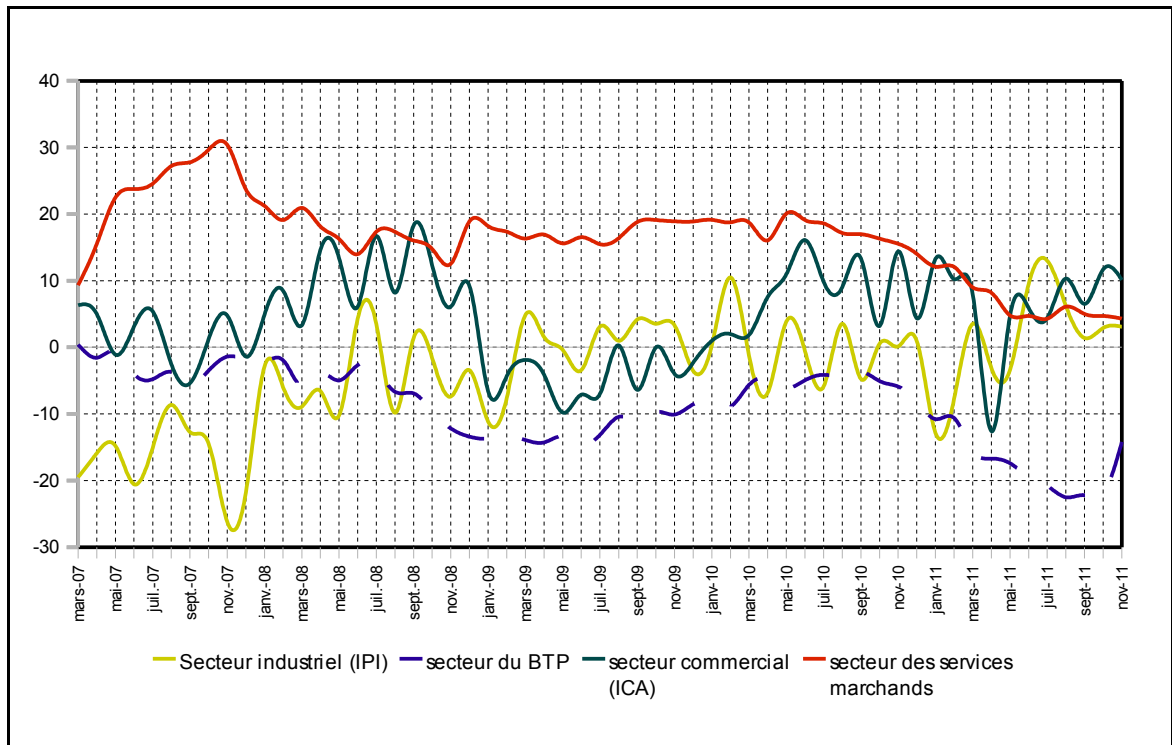
** Données estimées.

(***) moyenne sur les onze premiers mois de l'année 2011

Graphique 7 : Evolution de l'Indicateur Synthétique de Conjoncture (ISC) de l'UEMOA



Graphique 8 : Evolution des indices sectoriels de l'activité économique dans l'UEMOA (en glissement annuel)



2.1.2 Inflation dans l'UEMOA

Tableau 10 : Evolution de l'inflation dans les pays membres de l'UEMOA

	Evolution moyenne (en %)					Glissement annuel (en %)				
	2006	2007	2008	2009	2010	nov-10	août - 11	sept - 11	oct - 11	nov- 11
Bénin	3,8	1,3	7,9	0,4	2,1	3,5	4,0	2,8	2,1	1,5
Burkina	2,4	-0,3	10,7	0,9	-0,6	-1,0	2,8	4,0	4,8	4,9
Côte d'Ivoire	2,5	1,9	6,3	0,5	1,7	3,6	4,6	4,7	4,1	3,3
Guinée-Bissau (*)	2,0	4,6	10,4	-2,8	2,2	5,2	4,4	4,8	3,6	2,8
Mali	1,5	1,4	9,2	2,4	1,2	1,7	1,8	3,1	3,3	4,1
Niger	0,0	0,1	11,3	0,5	0,9	-0,3	3,2	2,9	3,2	3,7
Sénégal	2,1	5,9	5,8	-2,2	1,2	2,8	2,7	2,6	2,7	2,7
Togo	2,2	0,9	8,7	3,7	1,4	1,0	2,6	4,3	2,6	3,0
UEMOA (*)	2,3	2,4	7,4	0,4	1,4	2,4	3,5	3,8	3,5	3,2

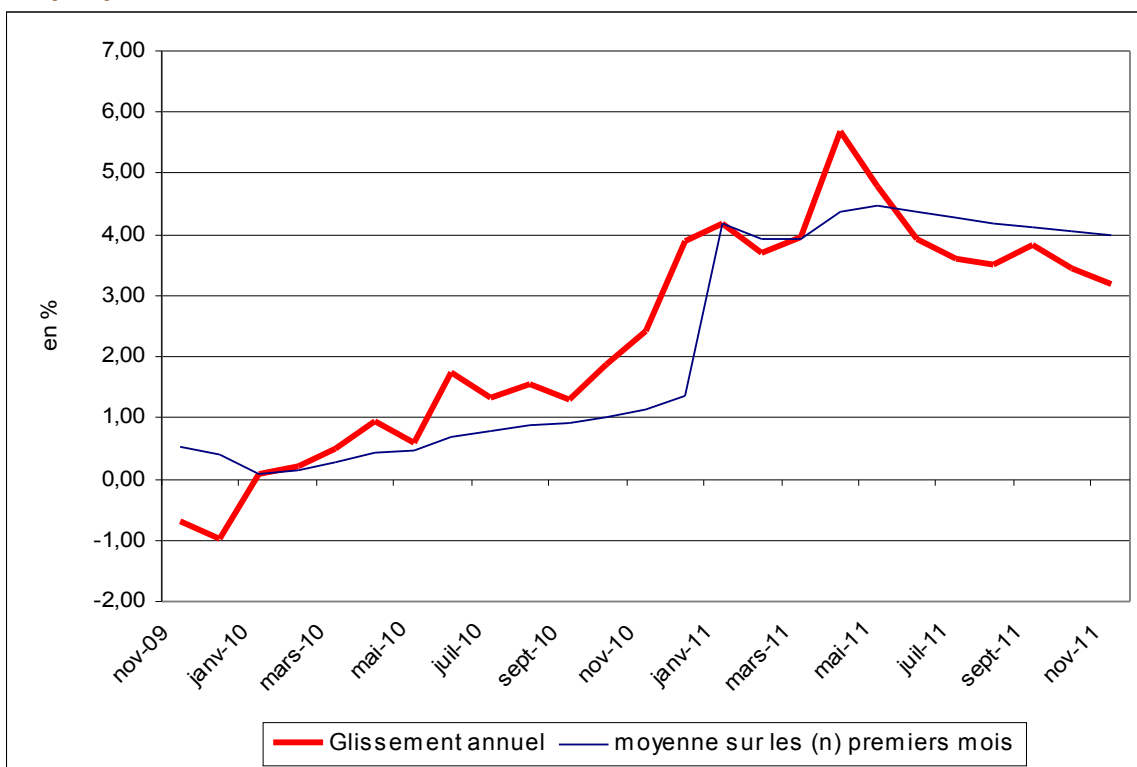
Sources : INS, BCEAO (*) : Estimation pour la Guinée-Bissau et donc pour l'Union en novembre 2011

Tableau 11 : Contributions à l'inflation en glissement annuel dans l'UEMOA (en point de %)

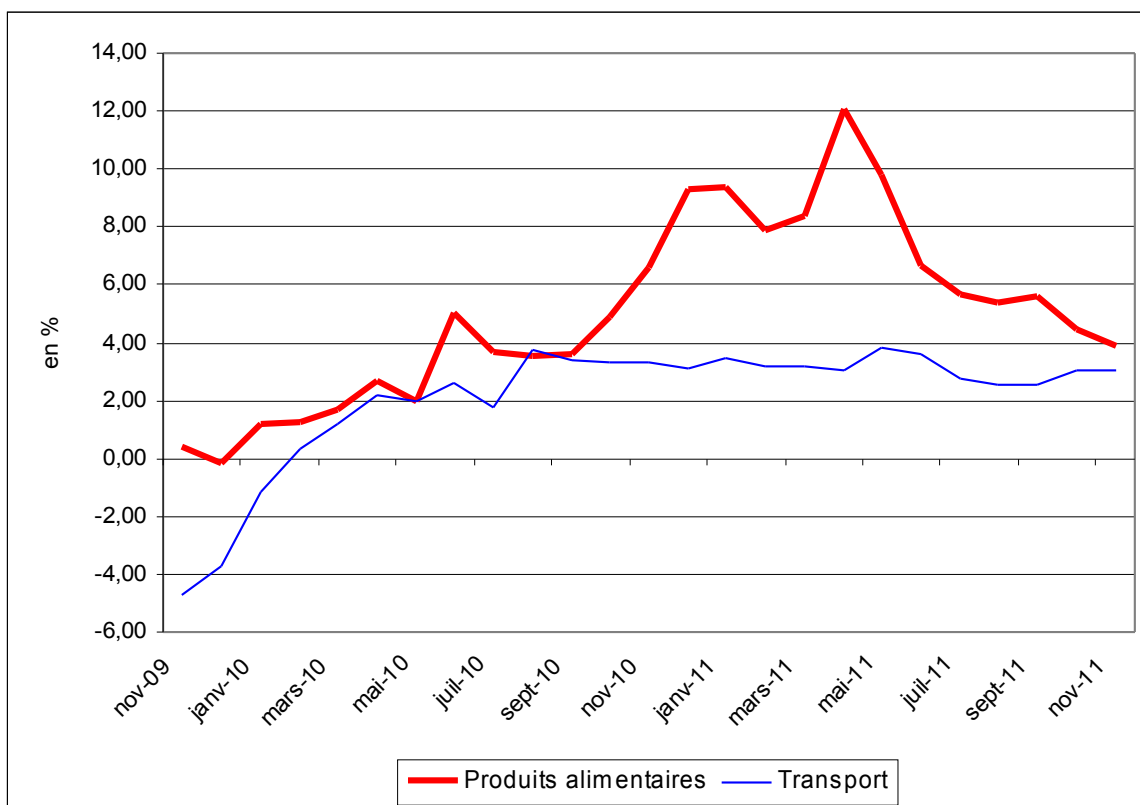
Fonctions	nov- 10	août - 11	sept - 11	oct - 2011	nov- 2011
Produits alimentaires et boissons non alcoolisées	2,1	1,8	1,8	1,5	1,3
Boissons alcoolisées, Tabac et stupéfiants	0,0	0,0	0,0	0,0	0,0
Habillement	0,0	0,2	0,2	0,2	0,2
Logement	0,2	0,4	0,4	0,4	0,4
Ameublement	0,0	0,1	0,1	0,2	0,2
Santé	0,0	0,1	0,1	0,0	0,0
Transport	0,4	0,3	0,3	0,4	0,4
Communication	-0,5	-0,3	-0,1	-0,2	-0,2
Loisirs et culture	0,0	0,0	0,0	0,0	0,0
Enseignement	0,0	0,1	0,1	0,0	0,0
Restaurants et Hôtels	0,3	0,7	0,7	0,8	0,7
Autres biens	-0,1	0,1	0,2	0,2	0,2
Ensemble	2,4	3,5	3,8	3,5	3,2

Sources : INS, BCEAO

Graphique 9 : Evolution de l'inflation dans l'UEMOA



Graphique 10 : Evolution en glissement annuel des prix des rubriques « Alimentation » et « Transport »



2.2.1 Situation monétaire globale

Tableau 12 : Evolution de la masse monétaire dans l'UMOA

	Stock (en milliards)			Variation mensuelle (%)		Glissement annuel (%)	
	septembre 10	août 11	septembre 11	août 11	septembre 11	août 11	septembre 11
Masse monétaire	11 348,2	12 874,5	12 861,5	0,2	-0,1	14,2	13,3
Disponibilité monétaire	7 249,8	8 462,5	8 414,6	0,1	-0,6	17,8	16,1
Circulation fiduciaire	2 971,0	3 295,5	3 231,5	-0,7	-1,9	12,3	8,8
Dépôts en CCP	27,8	45,4	35,2	53,1	-22,5	60,4	26,7
Dépôt en CNE	67,2	158,7	79,4	100,0	-50,0	134,3	18,2
Dépôts à vue en banque	4 183,8	4 962,8	5 068,4	-1,3	2,1	19,6	21,1
SODE-EPIC	473,9	645,1	722,7	-8,0	12,0	36,1	52,5
Particuliers et entreprises privées	3 709,9	4 317,8	4 345,7	-0,2	0,6	17,4	17,1
Dépôts à terme en banque	4 098,4	4 412,0	4 446,9	0,5	0,8	7,7	8,5
SODE-EPIC	304,2	323,1	327,1	6,3	1,3	2,6	7,5
Particuliers et entreprises privées	3 794,2	4 089,0	4 119,8	0,1	0,8	8,2	8,6
dont comptes à régime spécial	1 743,0	1 955,0	1 956,2	0,3	0,1	12,7	12,2
Autres postes nets	1 932,5	2 074,0	2 368,3	1,5	14,2	10,7	22,6

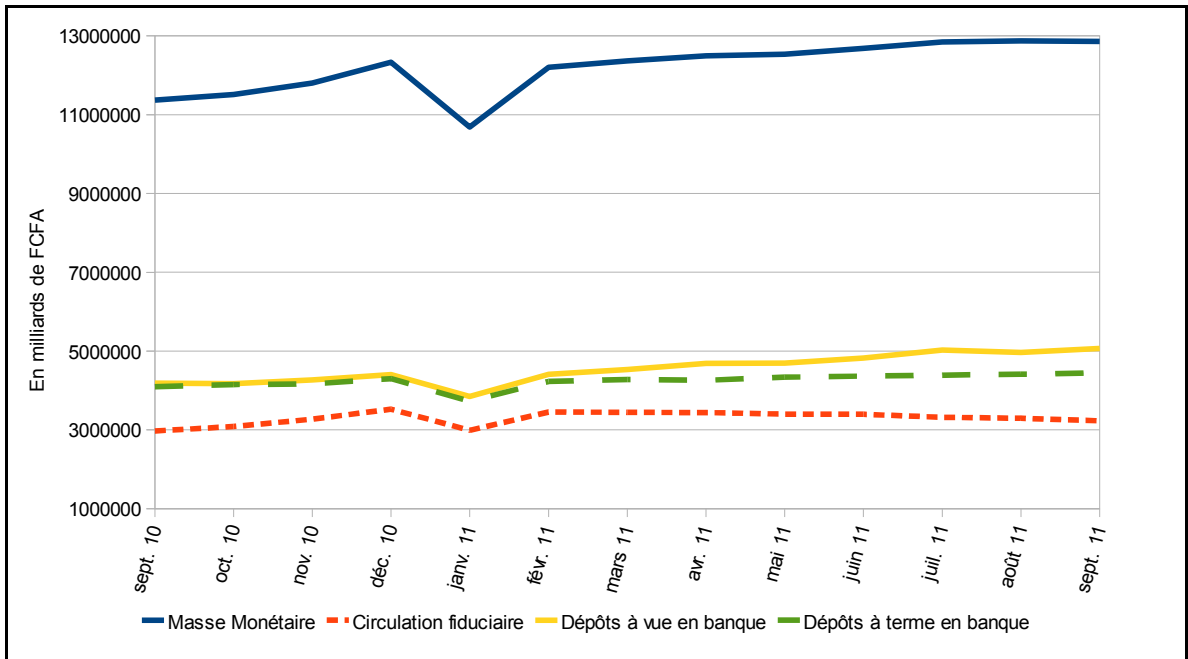
Source : BCEAO

Tableau 13 : Evolution des contreparties de la masse monétaire dans l'UMOA

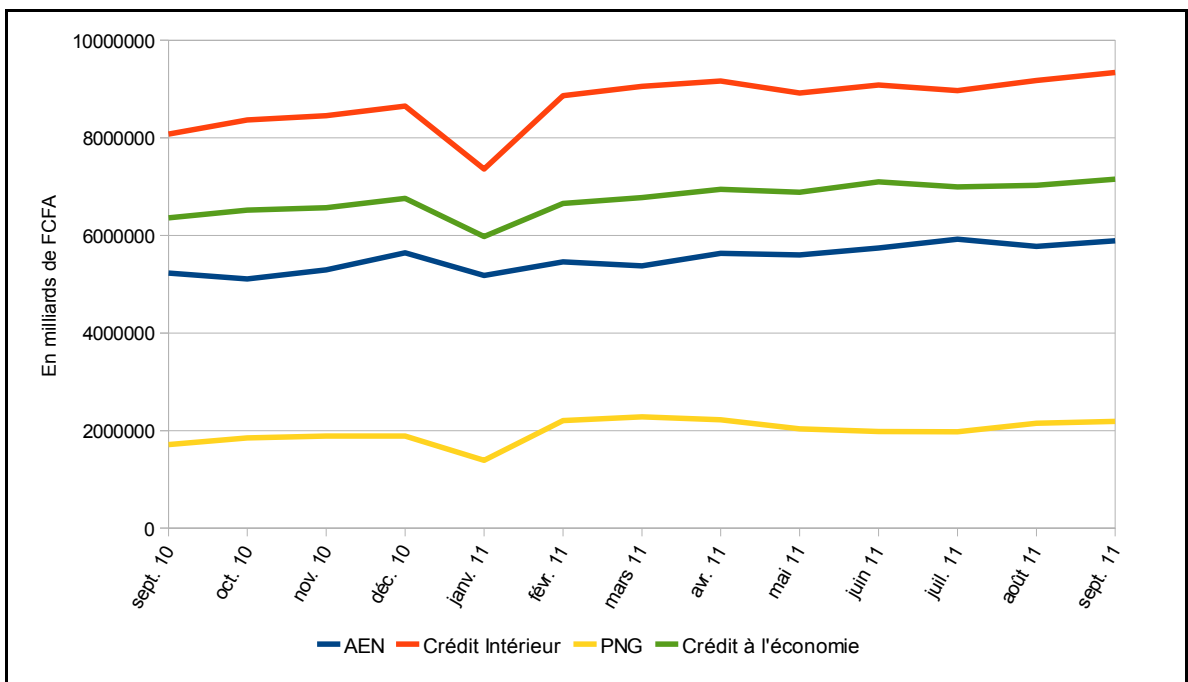
	Stock (en milliards)			Variation mensuelle (%)		Glissement annuel (%)	
	septembre 10	août 11	septembre 11	août 11	septembre 11	août 11	septembre 11
Avoirs Extérieurs Nets	5 226,3	5 775,3	5 888,8	-2,5	2,0	8,2	12,7
Banque Centrale	5 284,0	5 862,7	5 947,1	-1,4	1,4	9,8	12,5
Banques	-57,7	-87,4	-58,2	291,2	-33,3	2 596,5	0,9
Crédit intérieur	8 054,3	9 173,2	9 341,0	2,3	1,8	17,4	16,0
Position Nette du Gouvernement	1 692,2	2 148,9	2 190,9	8,9	2,0	34,3	29,5
Crédit à l'économie	6 362,1	7 024,3	7 150,1	0,4	1,8	13,1	12,4
Court terme	3 674,0	4 115,3	4 194,6	0,1	1,9	16,5	14,2
dont crédit de campagne	84,0	126,7	92,5	-19,1	-27,0	32,7	10,1
Moyen et long terme	2 688,1	2 909,0	2 955,5	0,9	1,6	8,5	9,9
PM : Refinancement BCEAO	198,7	486,4	499,4	5,0	2,7	140,5	151,4
Actif	13 280,7	14 948,6	15 229,8	0,4	1,9	13,7	14,7

Source : BCEAO

Graphique 11 : Evolution de la masse monétaire dans l'UMOA



Graphique 12 : Evolution des contreparties de la masse monétaire dans l'UMOA



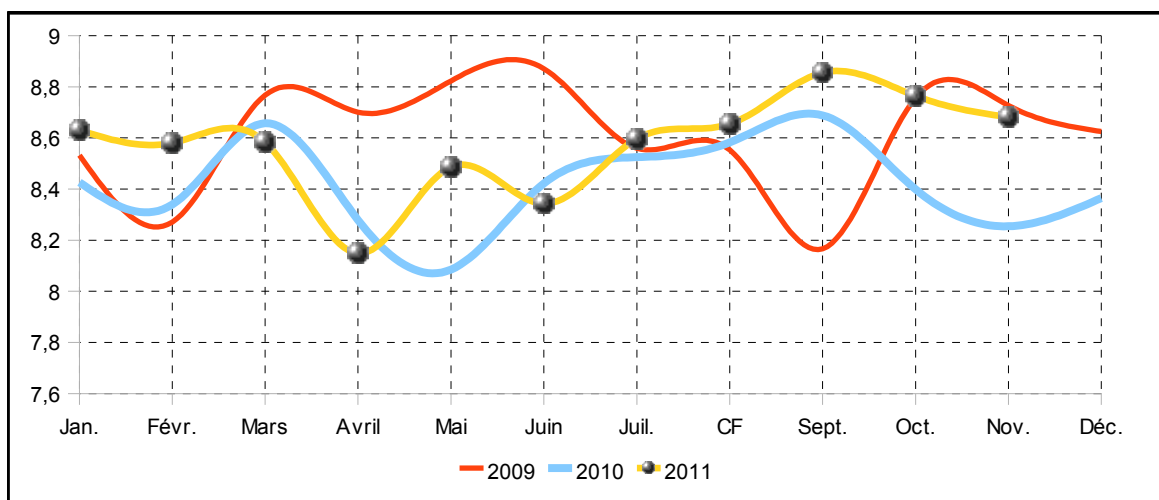
2.2.2 Conditions de banques

Tableau 14 : Evolution des crédits et des dépôts bancaires

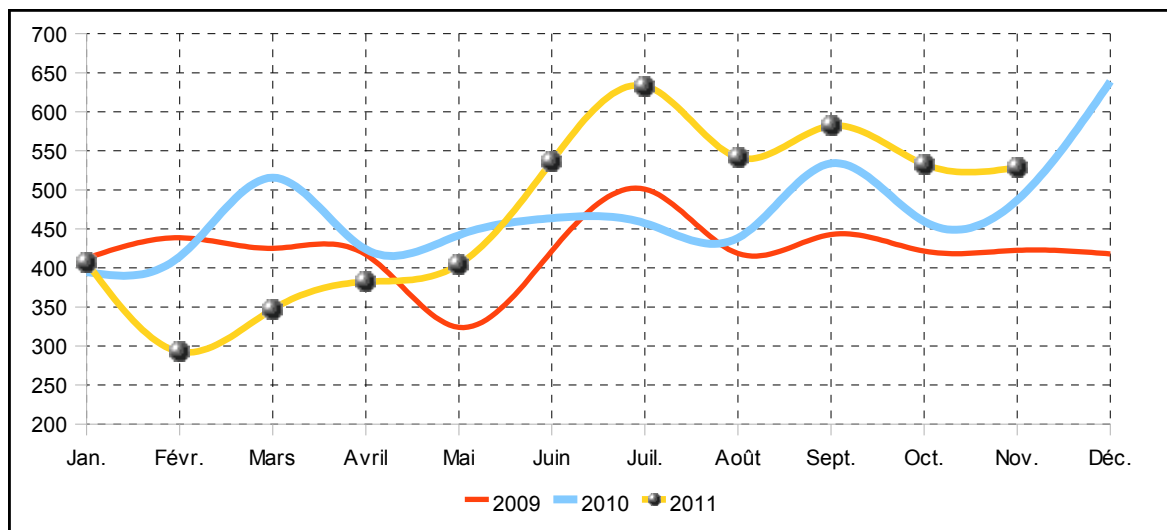
	Moy. 08	Moy.09	Moy.10	06/11	07/11	08/11	09/11	10/11	11/11
Crédits bancaires mis en place									
- Volume (en milliards de FCFA)	382,3	421,9	472,4	536,7	633,1	541,6	582,0	532,9	528,7
Court terme (moins d'un an)	285,5	317,3	350,6	374,2	420,0	370,9	395,8	362,8	358,6
Moyen et long terme	96,8	104,7	121,8	162,5	213,1	170,7	186,1	170,1	170,2
Secteur public	21,7	34,3	28,8	32,7	51,5	50,3	31,0	4,6	6,3
Secteur privé	360,6	387,6	443,6	504,0	581,5	491,2	550,9	528,3	522,5
(A) - Taux d'intérêt moyen (%)	8,12	8,58	8,39	8,31	8,56	8,61	8,82	8,72	8,64
<i>(Hors personnel de banque)</i>	8,17	8,61	8,42	8,34	8,60	8,65	8,86	8,76	8,68
Court terme (moins d'un an)	7,51	8,05	7,83	7,48	7,56	7,79	7,85	7,97	7,87
Secteur privé	8,19	8,65	8,45	8,22	8,27	8,42	8,51	8,64	8,52
- Durée moyenne des crédits (mois)	18,42	17,3	18,1	19,4	19,8	18,0	18,9	20,1	18,7
Nouveaux dépôts bancaires									
- Volume (en milliards de FCFA)	286,6	313,3	363,2	424,6	528,4	440,2	424,8	379,7	371,5
Court terme (moins d'un an)	210,0	222,8	276,2	261,1	416,6	343,8	293,6	265,9	256,2
Moyen et long terme	76,6	90,4	87,0	163,5	111,9	96,4	131,2	113,8	115,3
Secteur public	55,7	75,1	74,8	87,9	89,5	82,0	88,8	79,0	84,4
Secteur privé	231,0	238,2	288,4	336,7	438,9	358,3	336,0	300,7	287,1
(B) - Taux d'intérêt moyen (%)	4,98	4,98	5,11	5,24	5,30	5,26	5,13	5,14	5,15
Court terme (moins d'un an)	4,96	4,95	5,04	5,12	5,19	5,20	5,09	4,94	4,97
Secteur privé	4,95	4,97	5,09	5,30	5,30	5,10	5,15	5,07	5,03
- Durée moyenne des dépôts (mois)	20,82	25,2	19,4	33,3	18,2	20,1	18,9	21,7	22,5
(A-B) Marge moyenne d'intérêt (%)	3,14	3,60	3,27	3,07	3,27	3,35	3,69	3,58	3,49

Source : BCEAO

Graphique 13 : Taux débiteurs moyens des banques dans l'UEMOA (en pourcentage)



Graphique 14 : Cumuls mensuels des crédits mis en place (en milliards)



Graphique 15 : Taux créditeurs moyens des banques dans l'UEMOA (en pourcentage)

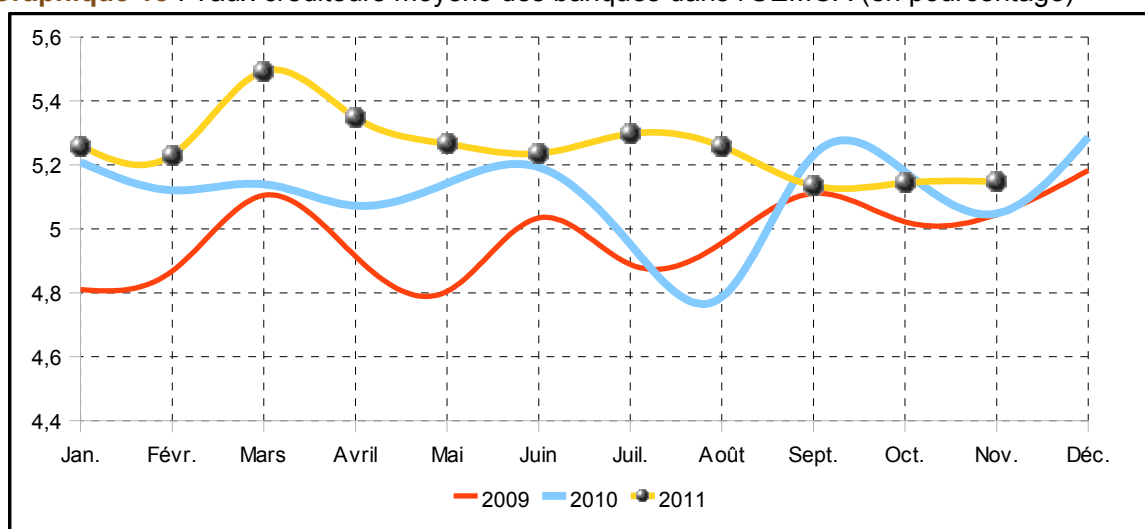


Tableau 15 : Taux débiteurs moyens en fonction du débiteur en juillet et août 2011

	Etat et organismes assimilés		Particuliers		Sociétés d'Etat et EPIC		Entreprises privées du secteur productif		Entreprises individuelles		Autres débiteurs		Ensemble	
	Oct.	Nov.	Oct.	Nov.	Oct.	Nov.	Oct.	Nov.	Oct.	Nov.	Oct.	Nov.	Oct.	Nov.
Bénin	-	-	9,86	10,62	-	-	11,51	10,53	12,92	13,09	6,67	7,76	11,40	10,64
Burkina	9,00	9,00	10,62	10,62	-	-	9,04	9,04	10,45	10,45	6,04	6,04	9,38	9,38
CI	-	-	12,69	12,69	13,21	13,21	7,78	7,78	6,53	6,53	6,66	6,66	8,13	8,13
GB	12,00	12,00	11,56	11,56	-	-	12,17	12,17	14,00	14,00	3,27	3,27	11,18	11,18
Mali	11,00	11,00	9,36	9,36	-	-	8,82	8,82	12,03	12,03	7,24	7,24	9,17	9,17
Niger	13,00	13,00	12,57	12,57	-	8,50	12,45	12,45	11,80	11,80	6,12	6,12	12,25	12,25
Sénégal	12,96	12,96	8,94	8,94	-	-	5,55	5,55	11,30	11,30	9,87	9,87	6,48	6,48
Togo	12,00	12,00	10,64	10,64	8,50	8,50	10,42	10,42	9,22	9,22	8,94	8,94	9,74	9,74

Source : BCEAO

Tableau 16 : Taux débiteurs moyens en fonction de l'objet du crédit en juillet et août 2011

	Habitation		Exportation		Equipement		Consommation		Trésorerie		Autres objets		Ensemble	
	Oct.	Nov.	Oct.	Nov.	Oct.	Nov.	Oct.	Nov.	Oct.	Nov.	Oct.	Nov.	Oct.	Nov.
Bénin	10,38	7,79	-	-	10,87	11,03	9,49	10,22	12,36	12,04	10,50	11,19	11,40	10,64
Burkina	11,09	11,09	10,00	-	10,16	10,16	9,93	9,93	9,49	9,49	8,91	8,91	9,38	9,38
CI	12,36	12,36	11,34	11,34	7,98	7,98	12,25	12,25	7,03	7,03	9,84	9,84	8,13	8,13
GB	9,44	9,44	-	-	12,33	12,33	10,21	10,21	12,02	12,02	10,04	10,04	11,18	11,18
Mali	6,61	6,61	-	-	9,49	9,49	9,40	9,40	9,09	9,09	-	-	9,17	9,17
Niger	10,90	10,90	-	-	10,77	10,77	12,59	12,59	11,87	11,87	12,65	12,65	12,25	12,25
Sénégal	7,48	7,48	-	-	8,56	8,56	8,45	8,45	5,20	5,20	9,57	9,57	6,48	6,48
Togo	8,40	8,40	-	-	10,81	10,81	11,46	11,46	9,60	9,60	8,57	8,57	9,74	9,74

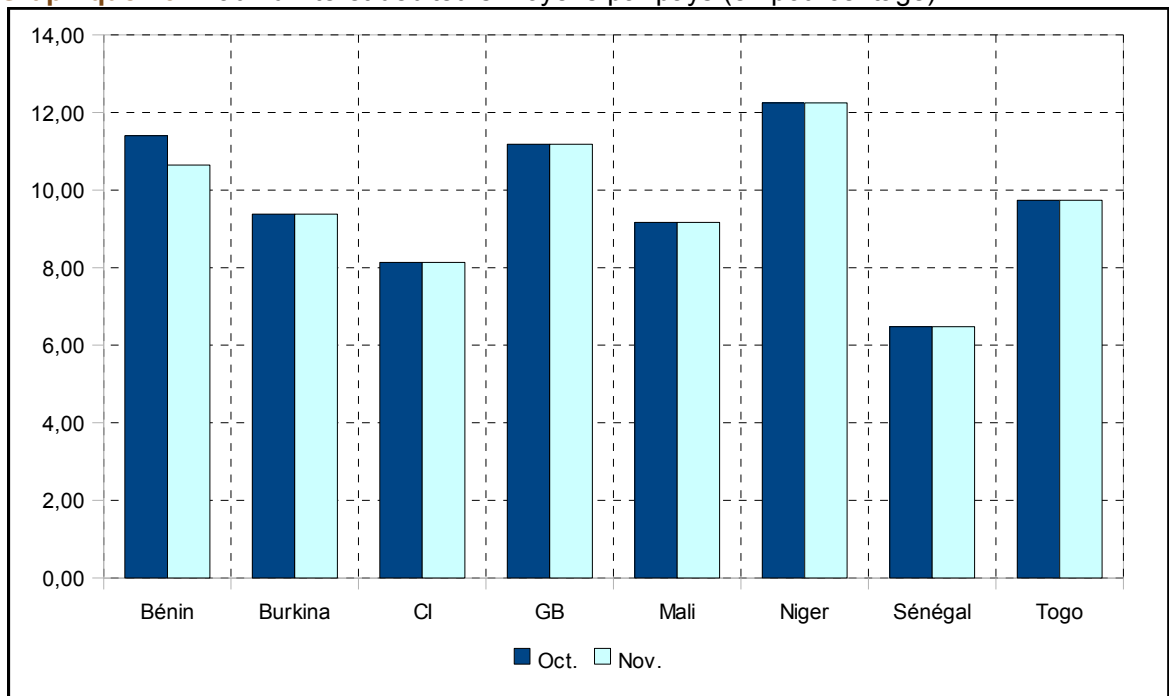
Source : BCEAO

Tableau 17 : Taux créditeurs moyens par déposants en juillet et août 2011

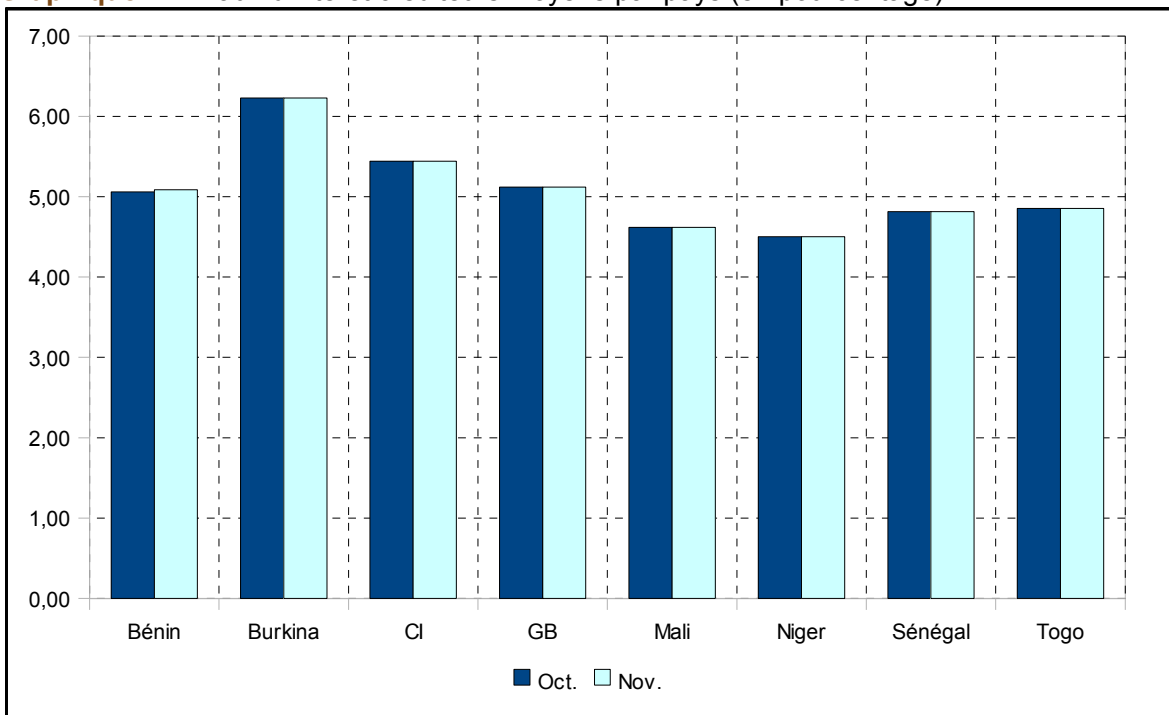
	Etat et organismes assimilés		Particuliers		Sociétés d'Etat et EPIC		Entreprises privées du secteur productif		Entreprises individuelles		Autres déposants		Ensemble	
	Oct.	Nov.	Oct.	Nov.	Oct.	Nov.	Oct.	Nov.	Oct.	Nov.	Oct.	Nov.	Oct.	Nov.
Bénin	4,29	5,86	3,86	3,95	5,39	4,40	4,55	4,62	5,44	4,00	6,50	5,70	5,06	5,09
Burkina	-	-	4,27	4,27	6,46	6,46	6,45	6,45	4,83	4,83	5,64	5,64	6,23	6,23
CI	4,20	4,20	5,29	5,29	4,58	4,58	5,12	5,12	5,44	5,44	-	-	5,44	5,44
GB	-	-	3,00	3,00	-	-	3,61	3,61	-	-	5,57	5,57	5,12	5,12
Mali	-	-	4,50	4,50	3,54	3,54	5,26	5,26	4,00	4,00	4,93	4,93	4,62	4,62
Niger	5,25	5,25	4,25	4,25	-	5,50	4,52	4,52	4,43	4,43	5,71	5,71	4,50	4,50
Sénégal	3,49	3,49	4,13	4,13	5,09	5,09	4,58	4,58	3,47	3,47	6,15	6,15	4,82	4,82
Togo	4,85	4,85	4,14	4,14	5,16	5,16	4,30	4,30	4,99	4,99	5,19	5,19	4,85	4,85

Source : BCEAO

Graphique 16 : Taux d'intérêt débiteurs moyens par pays (en pourcentage)



Graphique 17 : Taux d'intérêt créditeurs moyens par pays (en pourcentage)



2.2.3 Marché monétaire

Tableau 18 : Evolution des taux du marché monétaire (moyennes mensuelles)

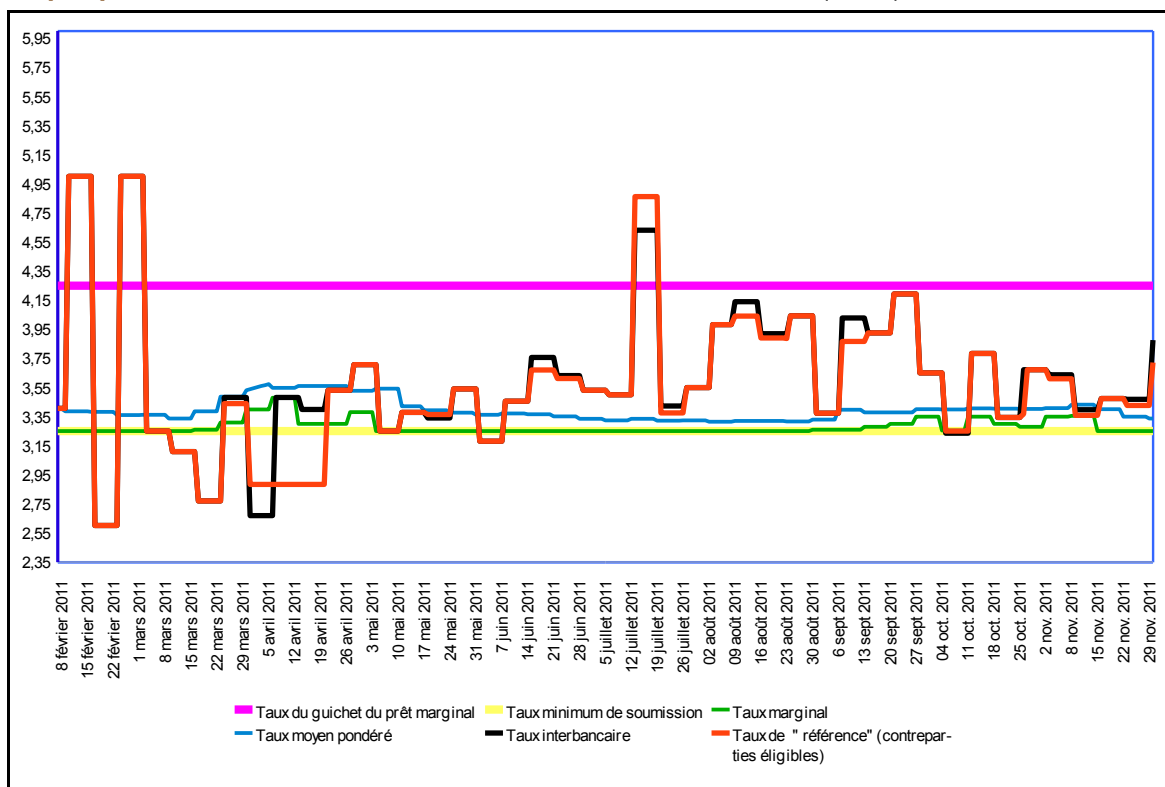
	juin 11	juil. 11	août 11	sept. 11	oct. 11	nov. 11
Guichet du prêt marginal UMOA	4,25	4,25	4,25	4,25	4,25	4,25
Injection de liquidités à une semaine (taux marg.)	3,25	3,25	3,25	3,29	3,32	3,3
Taux interbancaire à 1 jour UMOA	3,88	3,60	4,25	4,72	5,46	3,44
Taux interbancaire à 1 semaine UMOA	3,50	3,77	3,53	3,27	3,62	3,51
Taux interbancaire à 1 mois UMOA	3,27	3,27	3,27	5,14	4,51	5,29
Taux d'usure UMOA	18,00	18,00	18,00	18,00	18,00	18,00

Tableau 19 : Evolution des volumes des transactions sur le marché monétaire

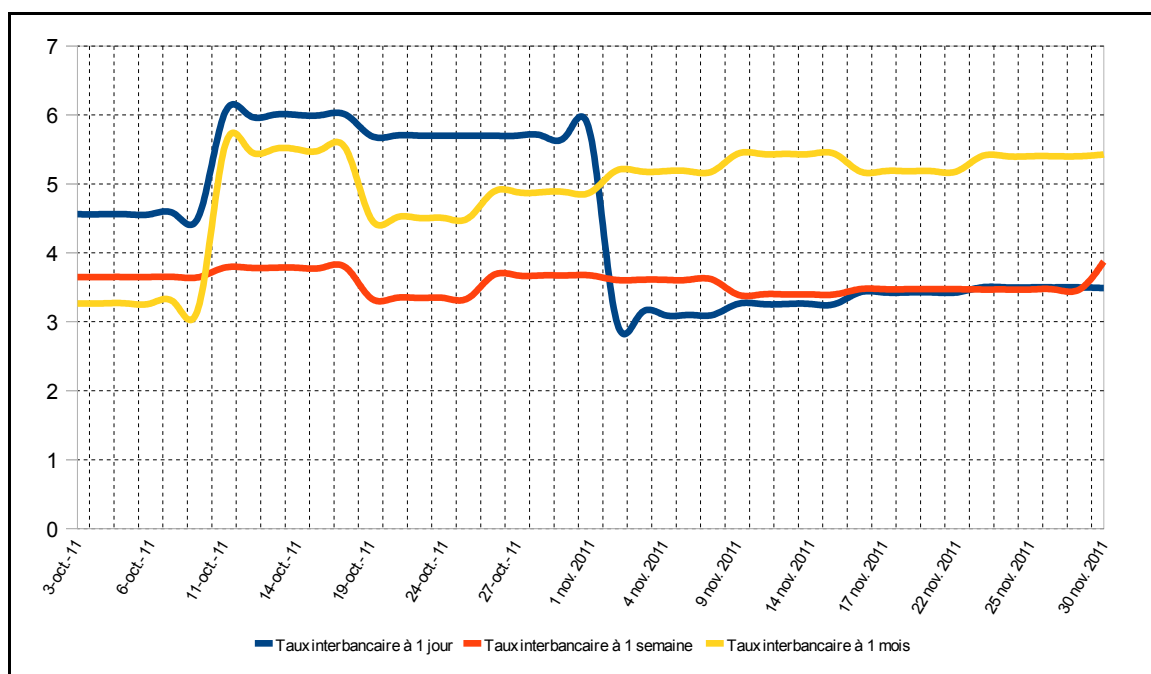
TROISIEME TRIMESTRE 2011	Juillet 2011				Août 2011					Septembre 2011			
Semaines	1	2	3	4	1	2	3	4	5	1	2	3	4
Montant mis en adjudication (en mds de F.CFA)	275,0	275,0	275,0	275,0	275,0	250,0	250,0	250,0	250,0	250,0	250,0	250,0	250,0
Soumissions proposées (en mds de F.CFA)	215,1	255,1	239,9	214,0	209,3	237,3	228,4	251,8	287,4	269,3	269,7	272,3	278,4
Montant retenu	215,1	255,1	239,9	214,0	209,3	237,3	228,4	250,0	250,0	250,0	250,0	250,0	250,0
Taux marginal	3,25	3,25	3,25	3,25	3,25	3,25	3,25	3,25	3,26	3,3	3,3	3,3	3,4
Taux moyen pondéré	3,32	3,34	3,32	3,32	3,32	3,32	3,32	3,32	3,33	3,4	3,4	3,4	3,4
Taux interbancaire (toutes maturités)	4,32	4,22	4,92	3,84	-	3,82	4,58	4,23	4,53	4,9	4,8	4,8	4,8
Taux interbancaire à 1 semaine	3,53	3,50	4,63	3,42	3,55	3,98	4,14	3,92	4,04	3,4	4,0	3,9	4,2
Taux du guichet de prêt marginal	4,25	4,25	4,25	4,25	4,25	4,25	4,25	4,25	4,25	4,3	4,3	4,3	4,3
Volume des opérations interbancaires (toutes maturités)	57,3	39,2	25,1	42,8	67,0	63,3	28,3	33,5	38,1	46,7	44,6	42,7	40,0
Volumes des opérations interbancaires (une semaine)	28,2	13,5	10,5	31,3	-	10,3	15,5	19,3	8,2	14,0	16,2	8,7	17,5
Encours des prêts interbancaires (en mds de F.CFA)	130,9	144,1	135,4	140,0	-	175,3	165,2	142,2	121,9	138,5	135,2	133,6	120,1
Encours du prêt marginal (en mds de F.CFA)	30,2	30,4	41,8	44,4	36,6	49,1	39,2	44,7	34,0	55,8	45,6	48,5	28,3

QUATRIEME TRIMESTRE 2011	Octobre 2011				Novembre 2011				Décembre 2011				
Semaines	1	2	3	4	1	2	3	4	1	2	3	4	5
Montant mis en adjudication (en mds de F.CFA)	300,0	300,0	300,0	300,0	300,0	325,0	325,0	325,0	-	-	-	-	-
Soumissions proposées (en mds de F.CFA)	316,3	321,5	265,9	297,9	319,1	255,0	195,4	226,6	-	-	-	-	-
Montant retenu	300,0	300,0	265,9	297,9	300,0	255,0	195,4	226,6	-	-	-	-	-
Taux marginal	3,26	3,35	3,30	3,28	3,35	3,36	3,25	3,25	-	-	-	-	-
Taux moyen pondéré	3,40	3,41	3,40	3,40	3,41	3,43	3,40	3,35	-	-	-	-	-
Taux interbancaire (toutes maturités)	4,23	4,08	4,14	4,26	4,14	3,72	3,84	3,89	-	-	-	-	-
Taux interbancaire à 1 semaine	3,65	3,24	3,78	3,34	3,67	3,61	3,40	3,47	-	-	-	-	-
Taux du guichet de prêt marginal	4,25	4,25	4,25	4,25	4,25	4,25	4,25	4,25	-	-	-	-	-
Volume des opérations interbancaires (toutes maturités)	43,7	45,8	46,8	59,4	52,3	90,3	85,3	63,4	-	-	-	-	-
Volumes des opérations interbancaires (une semaine)	24,5	19,9	37,5	23,5	5,5	32,5	47,8	47,8	-	-	-	-	-
Encours des prêts interbancaires (en mds de F.CFA)	124,9	131,9	122,4	151,0	132,0	146,1	174,5	154,9	-	-	-	-	-
Encours du prêt marginal (en mds de F.CFA)	33,2	34,2	44,6	23,9	47,3	47,1	83,6	57,1	-	-	-	-	-

Graphique 18 : Evolution des taux d'intérêt du marché monétaire (en %)



Graphique 19 : Evolution des taux interbancaires selon les maturités (en %)



2.2.4 Marché financier

Tableau 20 : Evolution de la Bourse Régionale des Valeurs Mobilières (BRVM)

Secteurs	Indices sectoriels base 100 au 15 septembre 1998			Capitalisation Boursière (en milliards de CFA)		
	novembre 10	octobre 11	novembre 11	novembre 10	octobre 11	novembre 11
BRVM 10	179,9	169,0	163,0	2 710,0	2 429,0	2 344,0
BRVM Composite	157,1	146,2	141,5	3 368,0	3 209,5	3 105,0
Marché obligataire	-	-	-	453,5	564,5	557,5
Capitalisation totale	-	-	-	3 821,5	3 774,0	3 662,4

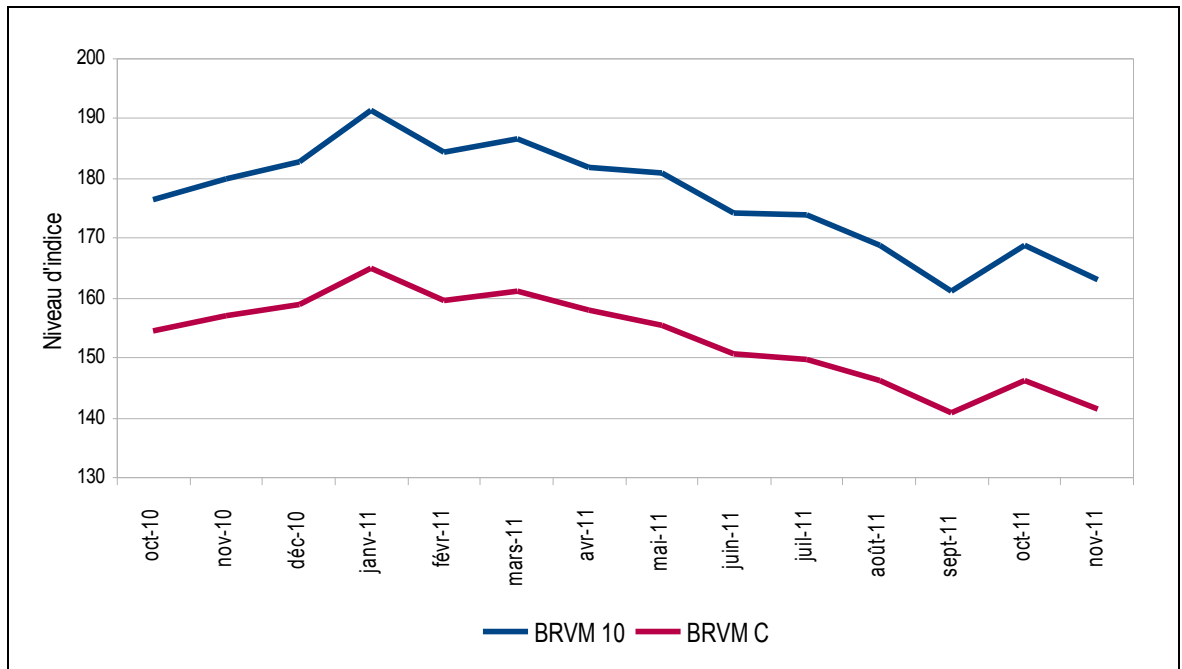
Source : BRVM / SGI

Tableau 21 : Evolution des volumes et valeurs transigés

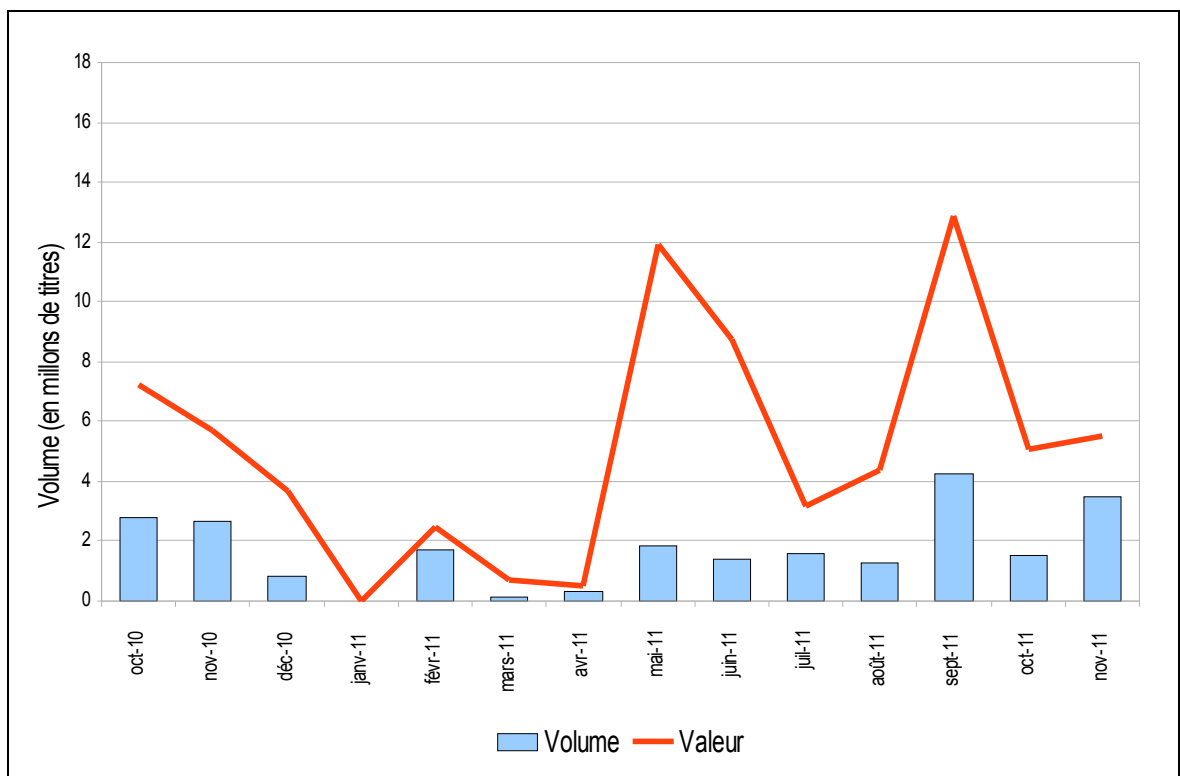
	décembre	juillet	août	septembre	octobre	novembre
Volume des transactions (en milliers de titres)	817,7	1 554,8	1 238,0	4 220,9	1 527,4	3 481,8
Valeur des transactions (en millions de FCFA)	3 692,2	3 169,2	4 403,1	12 894,5	5 083,3	5 505,0
Titre le plus actif (en milliers de volume)	ETI TG (711,0)	ETI TG (1 465,3)	ETI TG (1 114,5)	ETI TG (3 757,0)	ETI TG (1 344,1)	ETI TG (3 235,8)
Titre le plus actif (en millions de FCFA)	SONATEL SN (1 533,5)	SAPH CI (1 146,8)	SONATEL SN (2 123,4)	SONATEL SN (6 830,9)	SONATEL SN (1 616,7)	SONATEL SN (2 167,7)
Plus forte hausse						
- Titre	BERNABE CI	PALM CI	SERVAIR ABIDJAN CI	SETAO CI	SETAO CI	SERVAIR ABIDJAN CI
- Variation	7,44%	38,22%	23,99%	20,27%	42,86%	43,33%
Plus forte baisse						
- Titre	SIVOM CI	SHELL CI	BERNABE CI	TRITURAF CI	SOLIBRA CI	PALM CI
- Variation	12,50%	25,71%	27,33%	32,43%	8,14%	29,14%

Source : BRVM / SGI

Graphique 20 : Evolution des indices de la Bourse Régionale des Valeurs Mobilières



Graphique 21 : Evolution des volumes et des valeurs transigés





BCEAO

BANQUE CENTRALE DES ETATS
DE L'AFRIQUE DE L'OUEST

Avenue Abdoulaye Fadiga
BP 3108 - Dakar - Sénégal
www.bceao.int