



BCEAO

BANQUE CENTRALE DES ETATS
DE L'AFRIQUE DE L'OUEST

**BULLETIN MENSUEL DE LA CONJONCTURE
ECONOMIQUE DANS L'UEMOA
A FIN OCTOBRE 2011**



BCEAO

BANQUE CENTRALE DES ETATS
DE L'AFRIQUE DE L'OUEST

Siège - Avenue Abdoulaye FADIGA
BP : 3108 - DAKAR (Sénégal)
Tél. : +221 33 839 05 00
Télécopie : +221 33 823 93 35
Télex : BCEAO 21833 SG /
21815 SG / 21530 SG / 21597 SG
Site internet : <http://www.bceao.int>

Directeur de Publication

Sogué DIARISSO
*Directeur de la Recherche
et de la Statistique*
Email : courrier.drs@bceao.int

Impression :

Imprimerie de la BCEAO
BP : 3108 - DAKAR

ISSN 08505756



BCEAO
BANQUE CENTRALE DES ETATS
DE L'AFRIQUE DE L'OUEST

**BULLETIN MENSUEL DE LA CONJONCTURE ECONOMIQUE DANS L'UEMOA
A FIN OCTOBRE 2011 (*)**

Novembre 2011

(*) : *Ce bulletin est publié au plus tard le dernier jour du mois suivant celui sous revue.*

I

PLAN

<i>PRINCIPAUX CONSTATS</i>	3
I - ENVIRONNEMENT INTERNATIONAL	5
<i>1.1 – SECTEUR REEL</i>	5
1.1.1. Inflation dans les principaux pays partenaires.....	5
1.1.2. Prix des produits pétroliers.....	5
1.1.3. Prix des principales matières premières.....	7
<i>1.2 - SECTEUR MONETAIRE ET FINANCIER</i>	9
1.2.1. Taux directeurs des Banques Centrales des principaux partenaires.....	9
1.2.2. Taux de change des principales devises.....	9
1.2.3. Principaux indicateurs sur les marchés financiers internationaux.....	9
II - CONJONCTURE INTERNE	11
<i>2.1 - SECTEUR REEL</i>	11
2.1.1. Activité économique (ISC, IPI, BTP, ICA, Services marchands).....	11
2.1.2. Inflation dans l'Union.....	13
<i>2.2 - SECTEUR MONETAIRE ET FINANCIER</i>	15
2.2.1. Situation monétaire globale.....	15
2.2.2. Conditions de banque.....	17
2.2.3. Marché monétaire.....	21
2.2.4. Marché financier.....	23

PRINCIPAUX CONSTATS SUR LA CONJONCTURE EN OCTOBRE 2011

- *Les cours mondiaux du pétrole brut (moyenne WTI, BRENT, DUBAI) ont enregistré une baisse de 0,4% en octobre 2011, après le repli de 0,4% le mois précédent. Exprimés en francs CFA, les cours du pétrole brut ont progressé de 0,6% en octobre 2011. Les cours du café et du cacao ont poursuivi leur orientation baissière avec des replis respectifs de 8,1% et de 7,0% en octobre 2011. Les cours du coton et du caoutchouc ont également diminué respectivement de 5,5% et 8,5%. L'indice des cours des produits alimentaires a, pour sa part, enregistré une baisse en rythme mensuel de 5,6% en octobre 2011 imprimée notamment par le repli des prix du blé et du lait.*
- *Les taux directeurs des principales banques centrales ont connu un statu quo au cours du mois sous revue.*
- *Les indicateurs des principales places boursières internationales se sont inscrits en hausse au cours du mois d'octobre 2011, comparés au mois précédent.*
- *Sur le marché des changes, la devise européenne a enregistré une appréciation vis-à-vis du dollar des Etats-Unis (+3,7%), de la livre sterling (+2,9%) et du yen japonais (+1,5%).*
- *La conjoncture économique dans l'Union a enregistré une évolution défavorable, au cours du mois d'octobre 2011, selon l'indicateur synthétique de conjoncture. Cette orientation est essentiellement imprimée par l'activité économique dans le secteur des Bâtiments et Travaux Publics qui a connu un repli de 22% en glissement annuel.*
- *L'indice de la production industrielle a enregistré une hausse de 0,3% en glissement annuel au cours du mois d'octobre 2011 et s'est accru de 1,5 % en moyenne sur les dix premiers mois de l'année.*
- *L'indice du chiffre d'affaires du commerce de détail a progressé de 6,5%, en glissement annuel, au cours de la période sous revue et a augmenté de 5,6% sur les dix premiers mois de l'année 2011.*
- *Le taux d'inflation en glissement annuel est ressorti à 3,5% à fin octobre 2011 contre 3,8% à fin septembre 2011. La composante « Alimentation » avec une contribution de 1,5 point de pourcentage est la principale source de la hausse des prix à fin octobre 2011. L'évolution de la fonction « Alimentation » est liée essentiellement à l'augmentation des prix des céréales, des produits de la pêche, du sucre et de l'huile dans la plupart des pays. La rubrique « Restaurants et Hôtels » a contribué à hauteur de 0,8 point de pourcentage à la hausse des prix à fin octobre 2011, en relation avec le renchérissement des services de la restauration. Par ailleurs, les composantes « Logement » et « Transport » ont contribué chacune à hauteur de 0,4 point de pourcentage à l'inflation, en rapport avec le renchérissement du gaz et des carburants.*
- *Les taux d'inflation les plus élevés sont observés au Burkina (4,8%) et en Côte d'Ivoire (4,1%). L'inflation en glissement annuel à fin octobre 2011 s'est située à 3,6% en Guinée-Bissau, 3,3% au Mali, 3,2% au Niger, 2,7% au Sénégal, 2,6% au Togo et 2,1% au Bénin.*
- *Le taux d'inflation sous-jacente en glissement annuel, calculé en excluant les prix les plus volatils, est ressorti à 3,4% à fin octobre 2011 contre 3,7% à fin septembre 2011. La progression de l'inflation sous-jacente est imputable essentiellement au renchérissement des produits alimentaires importés et à la hausse des prix des services, notamment ceux de transport et de restauration.*

**PRINCIPAUX CONSTATS SUR LA CONJONCTURE EN OCTOBRE 2011
(SUITE)**

- *L'UEMOA a enregistré un différentiel d'inflation défavorable vis-à-vis de la Zone euro, où le taux d'inflation s'est situé à 3,0% en octobre 2011. En revanche, le différentiel d'inflation est ressorti favorable vis-à-vis du Ghana et du Nigeria, où le taux d'inflation en glissement annuel à fin octobre 2011 s'est établi respectivement à 8,6% et 10,5%.*
- *Au cours du mois d'octobre 2011, la BCEAO a poursuivi ses opérations d'appel d'offres d'injection de liquidité. La moyenne des soumissions hebdomadaires est ressortie à 300,4 milliards en octobre 2011 contre 272,4 milliards le mois précédent. Le taux moyen pondéré sur le guichet hebdomadaire a enregistré une hausse, passant de 3,30% à 3,40% entre septembre et octobre 2011. Sur le guichet mensuel, le montant injecté s'est situé à 246,0 milliards contre 204,5 milliards le mois précédent. Le taux moyen pondéré est ressorti à 3,41% contre 3,43% en septembre 2011.*
- *L'évolution du marché interbancaire de l'UEMOA a été marquée en octobre 2011 par une hausse du volume des transactions et une baisse du taux d'intérêt. En effet, le volume moyen hebdomadaire des opérations interbancaires, toutes maturités confondues, s'est établi à 48,9 milliards contre 43,5 milliards en septembre 2011 et le taux moyen pondéré des opérations est passé de 4,82% à 4,18%. Cette évolution reflète la progression enregistrée sur le marché à une semaine. En effet, la moyenne hebdomadaire des transactions a augmenté sur le marché à une semaine, ressortant à 26,4 milliards en octobre 2011 contre 14,1 milliards en septembre. Le taux moyen pondéré sur ce marché a diminué, pour se fixer à 3,50% contre 3,88% le mois précédent.*
- *S'agissant des conditions de banques, les données provisoires indiquent une hausse des taux d'intérêt débiteurs en octobre 2011, pour le deuxième mois consécutif. Le taux moyen (hors charges et taxes) s'est établi à 8,80% contre 8,72% en septembre 2011. Cette augmentation des taux a concerné principalement les entreprises individuelles et les particuliers. Quant au taux de rémunération des dépôts de la clientèle, il est ressorti en baisse en octobre 2011, le taux moyen dans l'ensemble de l'Union s'établissant à 5,12% en octobre contre 5,17% le mois précédent. Le repli du taux créditeur a été enregistré sur les dépôts de l'ensemble des catégories de clientèles.*
- *L'activité sur la Bourse Régionale des Valeurs Mobilières (BRVM) s'est inscrite en hausse sur l'ensemble de ses compartiments au cours du mois d'octobre 2011, par rapport à septembre 2011. En effet, d'un mois à l'autre, les indices BRVM 10 et BRVM composite ont progressé respectivement de 4,9% et 3,9% en octobre 2011. La capitalisation totale du marché est ressortie à 3.774,0 milliards en octobre 2011 contre 3.668,7 milliards un mois auparavant, soit une augmentation de 2,9%. Cette évolution est induite par une progression de 3,9%, en rythme mensuel, de la capitalisation du marché des actions, atténuée par un repli de 2,5% de celle du marché obligataire.*

I. ENVIRONNEMENT INTERNATIONAL

1.1 – SECTEUR REEL

1.1.1 Inflation dans les principaux pays partenaires

Tableau 1 : Evolution de l'inflation dans les principaux pays partenaires de l'UEMOA

	Evolution moyenne (en %)					Glissement annuel (en %)				
	2006	2007	2008	2009	2010	oct-10	juill-11	août-11	sept-11	oct-11
Zone euro	2,1	2,1	3,3	0,3	1,6	1,9	2,5	2,5	3,0	3,0
<i>dont France</i>	1,7	1,5	2,8	0,1	1,7	1,8	1,9	2,4	2,4	2,5
Etats-Unis	3,2	2,9	3,8	-0,3	1,6	1,2	3,6	3,8	3,9	3,5
Japon	0,5	0,1	1,4	-1,3	-0,7	0,2	0,2	0,2	0,0	-0,2
Ghana	10,9	10,7	16,5	19,3	10,8	9,4	8,4	8,4	8,4	8,6
Nigeria	8,2	5,4	11,6	12,5	12,4	13,4	9,4	9,3	10,3	10,5
<i>PM : UEMOA</i>	<i>2,3</i>	<i>2,4</i>	<i>7,4</i>	<i>0,4</i>	<i>1,4</i>	1,9	3,6	3,5	3,8	3,5

Sources : Instituts Nationaux de la Statistique, Eurostat, BCEAO

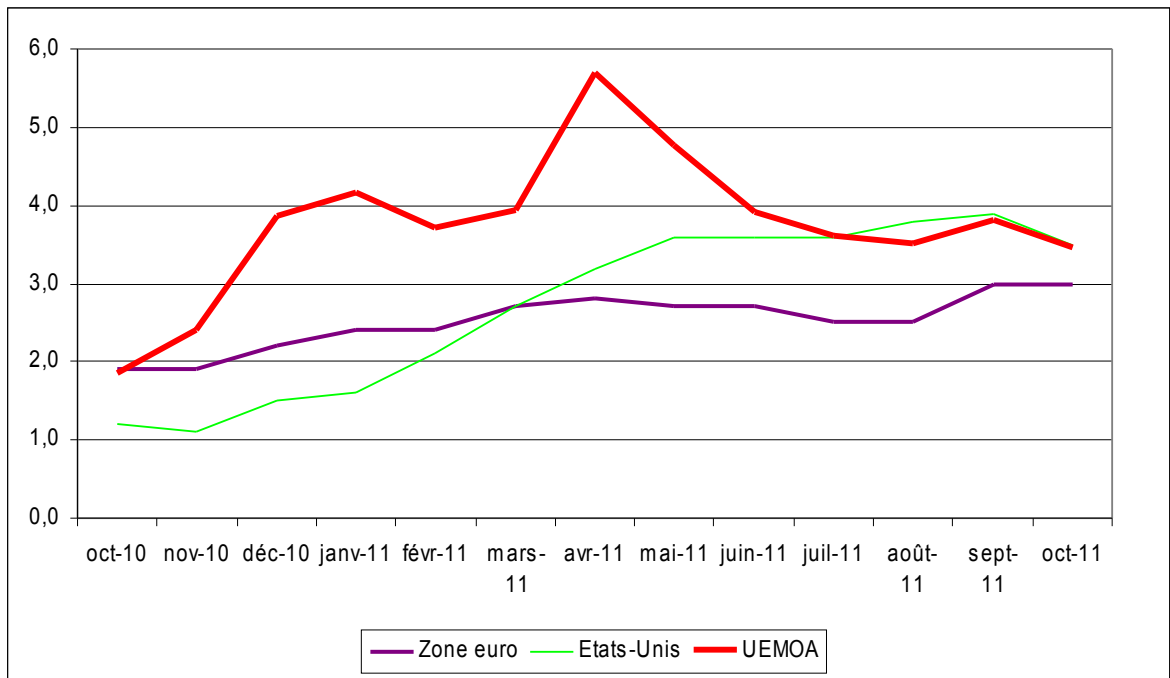
1.1.2 Prix des produits pétroliers

Tableau 2 : Cours du baril de pétrole (moyenne WTI, BRENT, DUBAI) et du taux de change euro/dollar

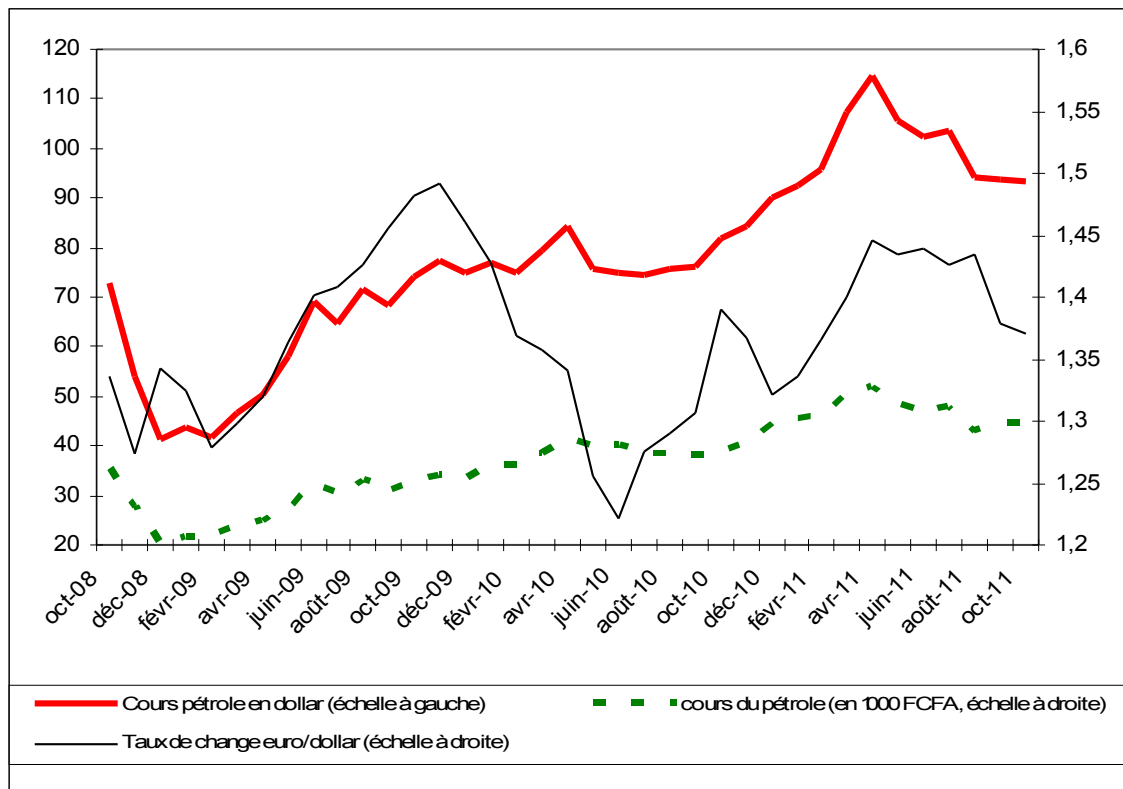
	mai-11	juin-11	juill-11	août-11	sept-11	oct-11
Cours du pétrole en dollar						
cours	105,8	102,2	103,8	94,1	93,7	93,4
<i>variation mensuelle (en %)</i>	<i>-7,7</i>	<i>-3,4</i>	<i>1,6</i>	<i>-9,4</i>	<i>-0,4</i>	<i>-0,4</i>
Cours du dollar en FCFA						
cours	457,2	455,9	459,9	457,4	475,6	478,6
<i>variation mensuelle (en %)</i>	<i>0,7</i>	<i>-0,3</i>	<i>0,9</i>	<i>-0,5</i>	<i>4,0</i>	<i>0,6</i>
Cours du pétrole en FCFA						
cours	48 348	46 586	47 738	43 034	44 589	44 707
<i>variation mensuelle (en %)</i>	<i>-7,0</i>	<i>-3,6</i>	<i>2,5</i>	<i>-9,9</i>	<i>3,6</i>	<i>0,3</i>

Sources : Reuters, BCEAO

Graphique 1 : Evolution comparée de l'inflation en glissement annuel (en %) en zone euro, aux Etats-Unis et dans l'UEMOA



Graphique 2 : Evolution des cours du pétrole brut et du taux de change euro/dollar



1.1.3 Prix des principales matières premières

Tableau 3 : Cours mondiaux des principaux produits alimentaires

	mai - 11	juin - 11	juill - 11	août - 11	sept - 11	oct - 11
Produits alimentaires						
Indice (base 100 =2005)	187,0	181,6	180,3	181,7	175,3	165,5
<i>Variation mensuelle (en %)</i>	-2,0	-2,9	-0,7	0,8	-3,5	-5,6
Cours du riz						
Cours en dollars/tonne	500,6	518,1	546,2	577,3	615,6	602,0
<i>variation mensuelle (en %)</i>	0,0	3,5	5,4	5,7	6,6	-2,2
Cours du lait						
Cours en dollars/tonne	388,3	391,5	389,3	393,8	381,9	347,5
<i>variation mensuelle (en %)</i>	0,0	0,8	-0,6	1,2	-3,0	-9,0
Cours du blé						
Cours en dollars/tonne	354,5	326,5	303,9	327,1	315,9	289,0
<i>variation mensuelle (en %)</i>	5,5	-7,9	-6,9	7,6	-3,4	-8,5
Cours du sucre						
Cours en US cent/pound	27,7	29,0	31,4	31,9	30,7	30,2
<i>variation mensuelle (en %)</i>	-4,2	4,6	8,2	1,6	-3,7	-1,6

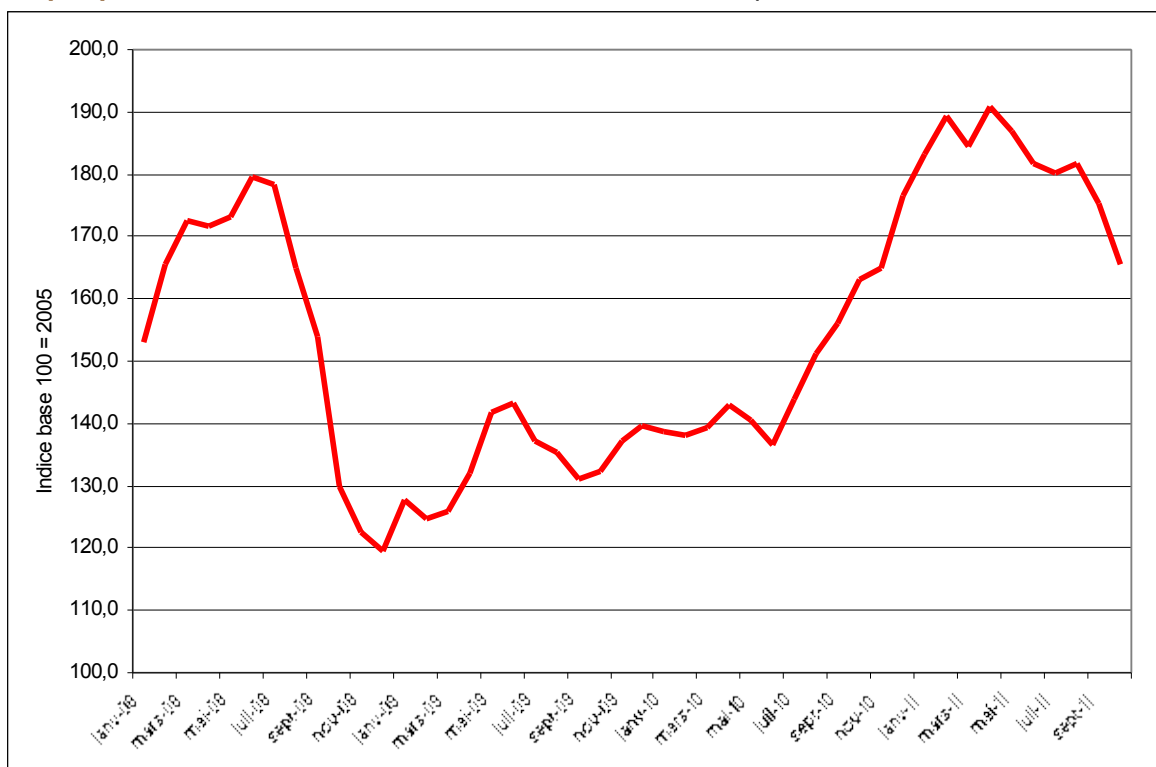
Sources : FMI, BCEAO

Tableau 4 : Evolution des cours des principaux produits d'exportation de l'UEMOA

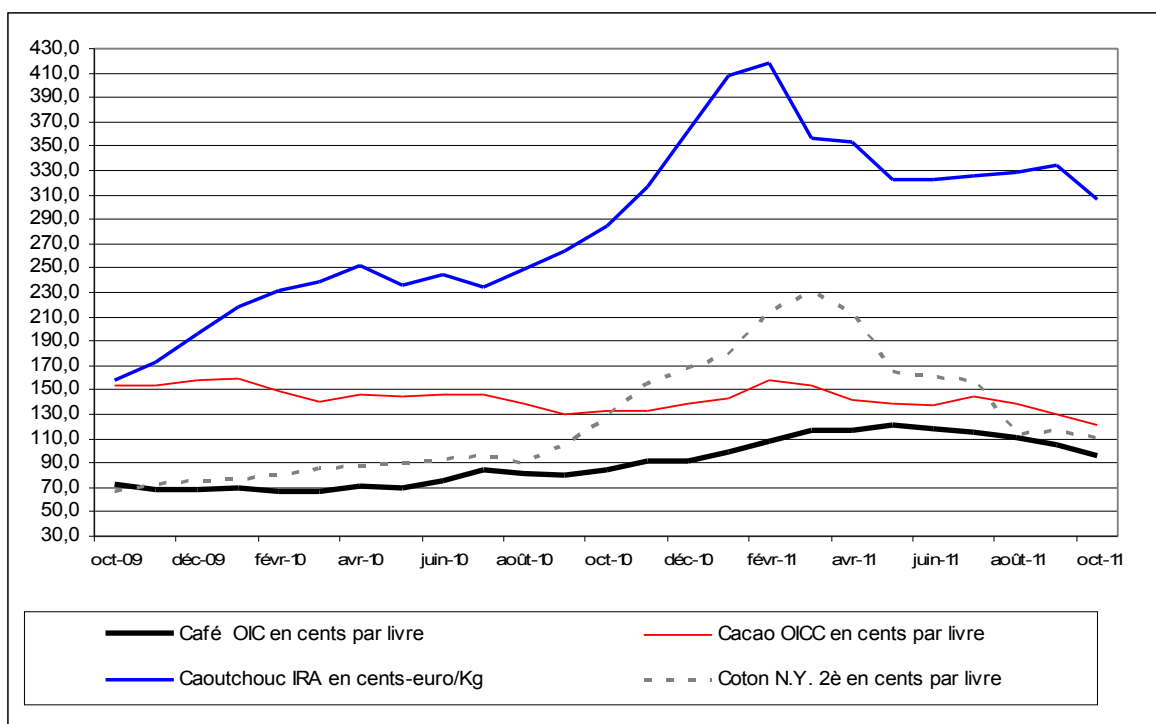
	mai-11	juin-11	juill-11	août - 11	sept - 11	oct - 11
Cours du café Robusta						
cours (OIC en cents par livre)	121,3	117,6	112,5	110,9	104,9	96,4
<i>variation mensuelle (en %)</i>	4,3	-3,0	-1,8	-4,0	-5,4	-8,1
Cours du cacao						
cours (OICC en cents par livre)	139,1	136,7	143,9	138,8	130,7	121,6
<i>variation mensuelle (en %)</i>	-1,8	-1,7	6,4	-4,6	-5,8	-7,0
Cours du coton						
cours (N.Y. 2è en cents par livre)	165,7	160,9	157,9	114,0	117,0	110,5
<i>variation mensuelle (en %)</i>	-22,5	-2,9	-1,9	-27,8	2,6	-5,5
Cours du caoutchouc						
cours (IRA en cents-euro/Kg)	323,2	322,7	327,7	328,1	334,9	306,5
<i>variation mensuelle (en %)</i>	-8,7	-0,2	0,8	0,9	2,1	-8,5

Sources : Reuters, BCEAO

Graphique 3 : Evolution de l'indice des cours mondiaux des produits alimentaires



Graphique 4 : Evolution des cours des principaux produits d'exportation



1.2 – SECTEUR MONETAIRE ET FINANCIER

Tableau 5 : Taux directeurs des Banques Centrales (fin de période)

	mars-11	avr-11	mai-11	juin-11	juil-11	août-11	sept-11	oct-11
Zone euro (taux de refinancement)	1,00	1,25	1,25	1,25	1,50	1,50	1,50	1,50
Japon (Taux d'intervention)	0,10	0,10	0,10	0,10	0,10	0,10	0,10	0,10
USA (Taux objectif des fed funds)	0,25	0,25	0,25	0,25	0,25	0,25	0,25	0,25
Royaume-Uni (Bank Rate)	0,50	0,50	0,50	0,50	0,50	0,50	0,50	0,50

Source : BCEAO

Tableau 6 : Taux de change des principales devises

Marché des changes (cours de fin de période)								
	Cours au 31 oct. 2011	Cours au 30 sept 2011	Cours au 31 oct. 2010	Variation sur un mois	Variation sur un an	Variation sur 2011 *	Variation sur 2010	Variation sur 2009
EURO en DOLLAR US	1,4001	1,3503	1,3857	3,7	1,0	4,8	-6,7	2,5
LIVRE STERLING en DOLLAR US	1,6036	1,5580	1,5953	2,9	0,5	3,3	-4,0	10,8
DOLLAR US en YEN japonais	78,01	76,86	80,73	1,5	-3,4	-4,1	-12,6	2,6

* cours 31/10/2011 comparé au 31/12/2010

Source : BCEAO

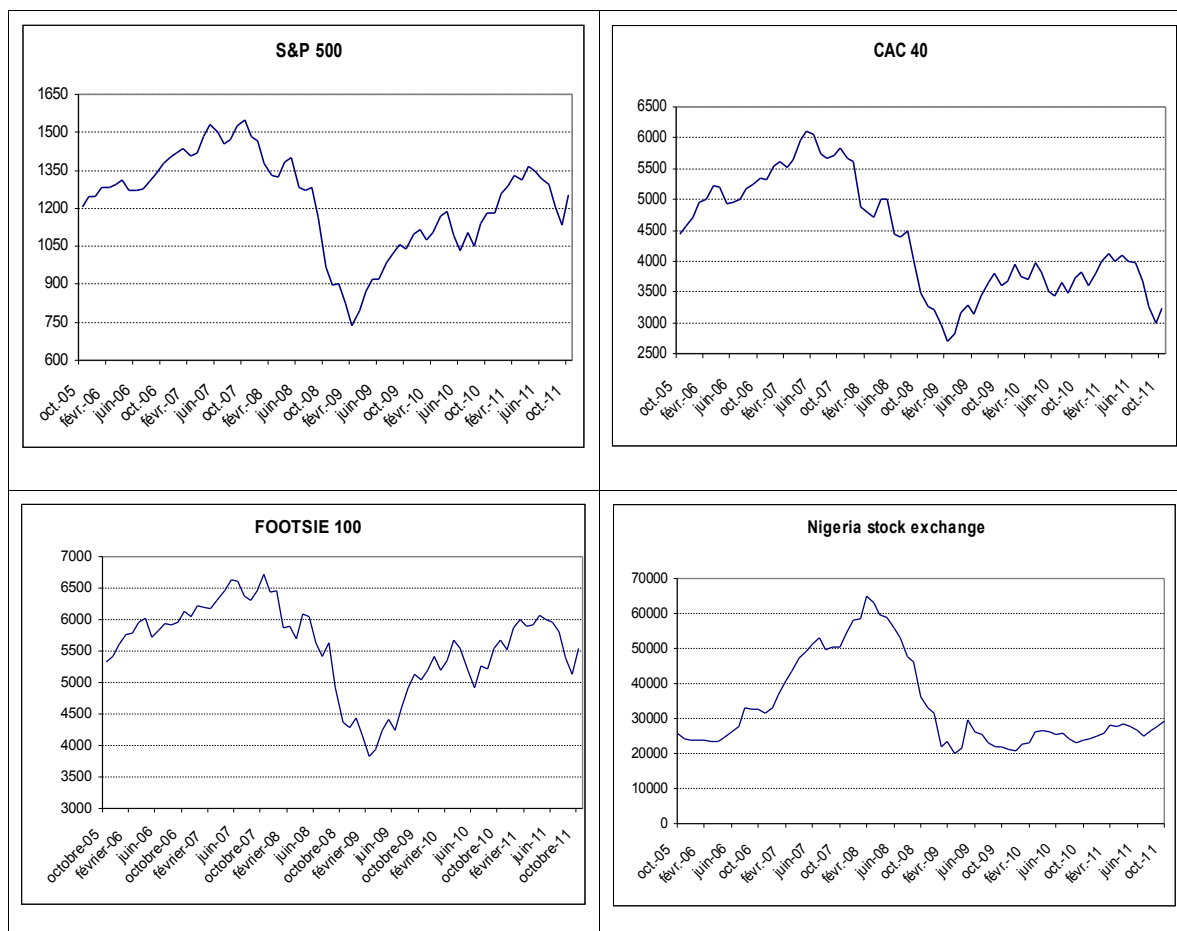
Tableau 7 : Principaux indicateurs sur les marchés financiers internationaux

		Cours au 31 oct. 2011	Cours au 30 sept 2011	Cours au 31 oct. 2010	Variation sur un mois	Variation sur un an	Variation sur 2011 *	Variation sur 2010	Variation sur 2009
S&P 500	USA	1 253,3	1 131,4	1 183,3	10,8	5,9	-0,3	12,8	23,5
S&P 500 du secteur bancaire	USA	123,9	113,2	128,4	9,4	-3,6	-16,8	18,7	-8,9
Dow Jones Industrial	USA	11 955,0	10 913,4	11 118,5	9,5	7,5	3,3	11,0	18,8
CAC 40	France	3 242,8	2 982,0	3 833,5	8,7	-15,4	-14,8	-3,3	22,3
DAX	Allemagne	6 141,3	5 502,0	6 601,4	11,6	-7,0	-11,2	16,1	23,8
EuroStoxx 50	Zone euro	2 385,2	2 212,1	2 845,0	7,8	-16,2	-14,6	-5,8	21,0
FOOTSIE 100	Grande Bretagne	5 544,2	5 128,4	5 675,2	8,1	-2,3	-5,4	8,3	22,1
NIKKEI 225	Japon	8 988,4	8 700,3	9 202,5	3,3	-2,3	-12,1	-3,0	19,0
Nasdaq composite	Japon	2 684,2	2 415,4	2 507,4	11,1	7,1	-0,6	19,0	43,9
HANG SENG	Hong Kong	19 864,9	17 592,4	23 096,3	12,9	-14,0	-13,8	5,3	52,0
Nigeria Stock Exchange	Nigéria	29 283,6	27 809,7	23 934,8	5,3	22,3	18,0	19,1	-33,8

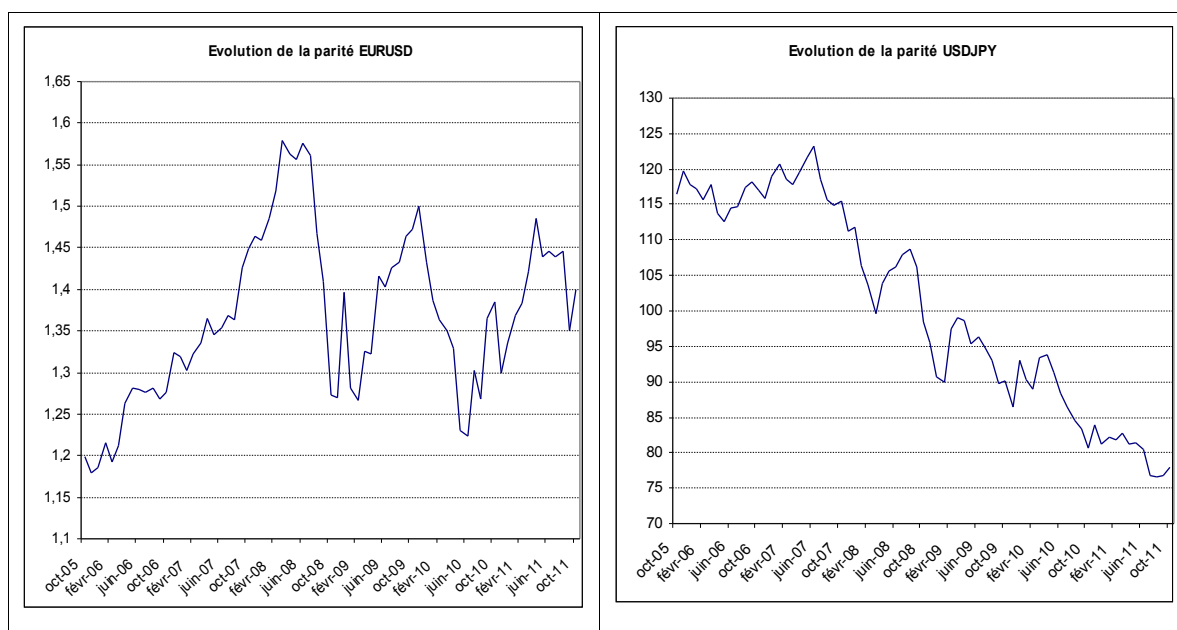
* cours 31/10/2011 comparé au 31/12/2010

Source : BCEAO

Graphique 5 : Indice de quelques places boursières



Graphique 6 : Evolution des taux de change du dollar, de l'euro et du yen



II. CONJONCTURE INTERNE

2.1 – SECTEUR REEL

2.1.1 Activité économique

Tableau 8 : Evolution des indicateurs sectoriels* de l'activité économique dans l'UEMOA

	Evolution moyenne (en %)				Glissement annuel (en %)					
	2008	2009	2010	2011(***)	mai-11	Juin-11	Juil-11	août-11	sept-11**	oct-11**
Production Industrielle	-4,8	1,1	-0,7	1,5	-3,4	9,5	13,0	6,6	0,4	0,3
Bâtiments et Travaux Publics	-6,2	-12,2	-5,8	-17,9	-17,4	-19,4	-20,6	-22,5	-22,2	-22,0
Activité Commerciale	9,6	4,0	7,6	5,6	4,7	5,9	4,4	10,3	6,2	8,8
Services Marchands	17,2	17,4	17,5	6,9	4,8	4,7	4,3	6,1	5,0	4,7
Indicateur Synthétique de la Conjoncture	5,2	3,4	5,7	-2,6	-3,9	-4,2	-4,0	-3,5	-4,6	-5,2

Source : BCEAO

* Pour la production industrielle et l'activité commerciale, il s'agit respectivement de l'Indice de la Production Industrielle (IPI) et de l'Indice du Chiffre d'Affaires (ICA). Pour le secteur des Bâtiments et Travaux Publics et celui des services marchands, il s'agit des soldes d'opinion d'un échantillon de chefs d'entreprises.

** Données estimées.

(***) moyenne sur les dix premiers mois de l'année 2011

Tableau 9 : Evolution de l'Indicateur Synthétique de la Conjoncture (ISC)* des pays de l'UEMOA

	Evolution moyenne (en %)				Glissement annuel (en %)					
	2008	2009	2010	2011 (***)	mai-11	juin-11	Juil-11	août-11	sept-11**	oct-11**
Bénin	6,2	-1,4	1,5	2,2	1,25	1,81	2,38	3,18	4,4	4,5
Burkina	3,7	3,1	11,1	16,0	18,0	14,4	15,4	12,1	10,0	7,8
Côte d'Ivoire	6,4	4,4	4,6	-20,7	-24,8	-23,9	-24,2	-23,0	-25,2	-25,7
Guinée-Bissau	11,2	4,4	6,6	12,9	12,3	17,3	22,0	25,6	22,8	21,5
Mali	-3,2	-11,7	-5,8	-6,5	-4,4	-7,0	-6,1	-7,2	-9,5	-11,8
Niger	15,5	11,9	19,7	9,0	7,3	8,5	7	6,3	5,7	5,2
Sénégal	8,4	9,5	10,9	20,7	21,7	20,0	20,3	21,9	23,2	23,9
Togo	-16,2	-10,0	-6,9	1,3	0,8	6,4	9,0	10,6	7,4	5,4

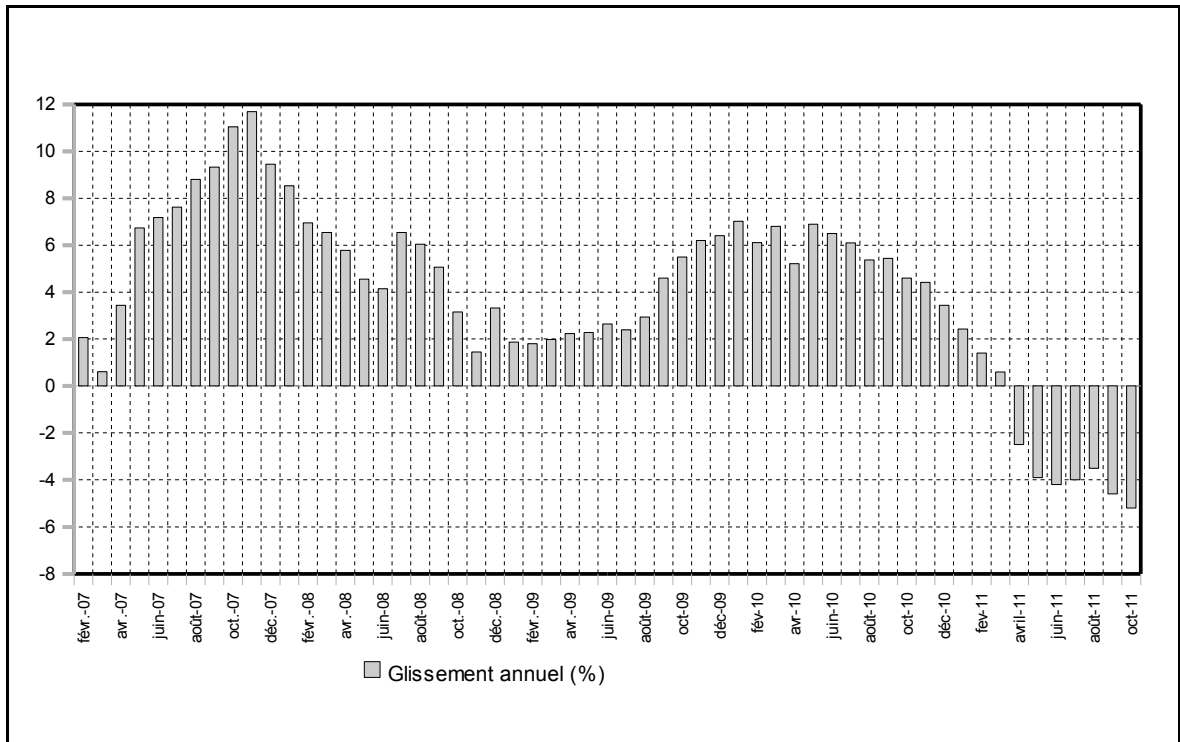
Source : BCEAO

* Cet indicateur résulte d'une synthèse algébrique des indicateurs sectoriels de l'activité économique déterminés à partir des soldes d'opinion des chefs d'entreprises.

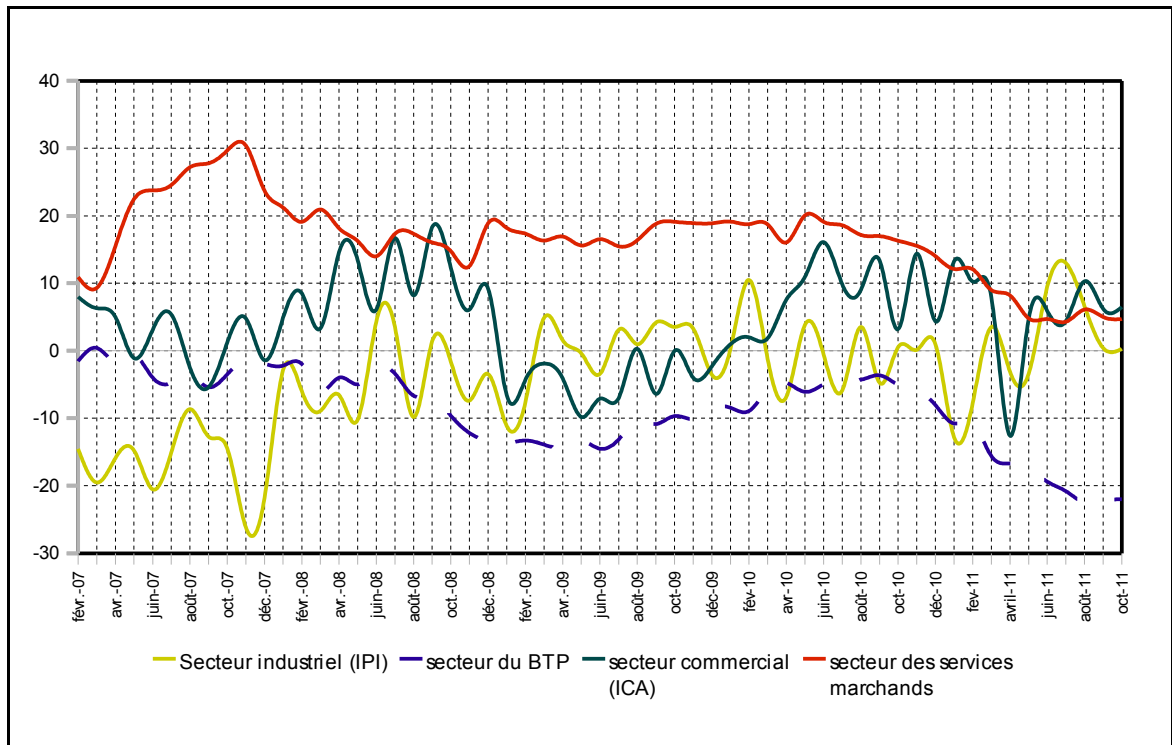
** Données estimées.

(***) moyenne sur les dix premiers mois de l'année 2011

Graphique 7 : Evolution de l'Indicateur Synthétique de Conjoncture (ISC) de l'UEMOA



Graphique 8 : Evolution des indices sectoriels de l'activité économique dans l'UEMOA (en glissement annuel)



2.1.2 Inflation dans l'UEMOA

Tableau 10 : Evolution de l'inflation dans les pays membres de l'UEMOA

	Evolution moyenne (en %)					Glissement annuel (en %)				
	2006	2007	2008	2009	2010	oct-10	juil-11	août -11	sept - 11	oct - 11
Bénin	3,8	1,3	7,9	0,4	2,1	2,5	3,4	4,0	2,8	2,1
Burkina	2,4	-0,3	10,7	0,9	-0,6	-1,6	2,7	2,8	4,0	4,8
Côte d'Ivoire	2,5	1,9	6,3	0,5	1,7	2,9	4,5	4,6	4,7	4,1
Guinée-Bissau	2,0	4,6	10,4	-2,8	2,2	5,0	6,7	4,4	4,8	3,6
Mali	1,5	1,4	9,2	2,4	1,2	0,6	2,6	1,8	3,1	3,3
Niger	0,0	0,1	11,3	0,5	0,9	0,7	2,4	3,2	2,9	3,2
Sénégal	2,1	5,9	5,8	-2,2	1,2	2,3	3,2	2,7	2,6	2,7
Togo	2,2	0,9	8,7	3,7	1,4	0,5	2,8	2,6	4,3	2,6
UEMOA (*)	2,3	2,4	7,4	0,4	1,4	1,9	3,6	3,5	3,8	3,5

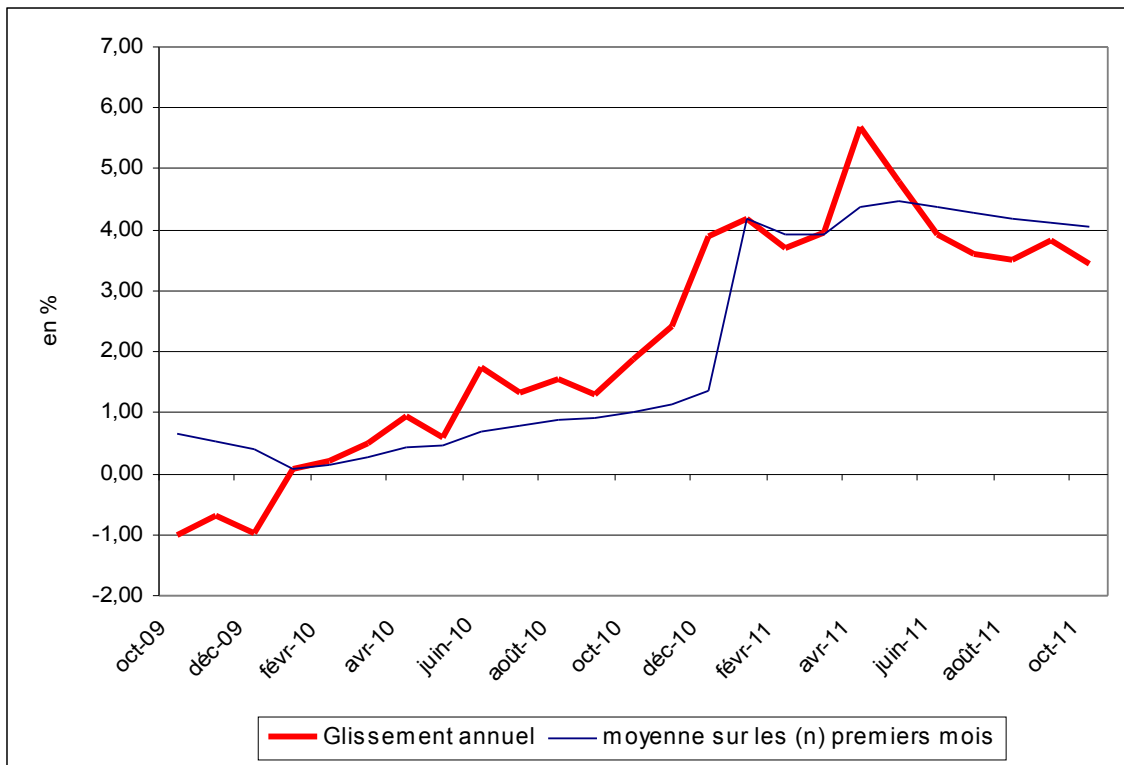
Sources : INS, BCEAO

Tableau 11 : Contributions à l'inflation en glissement annuel dans l'UEMOA (en point de %)

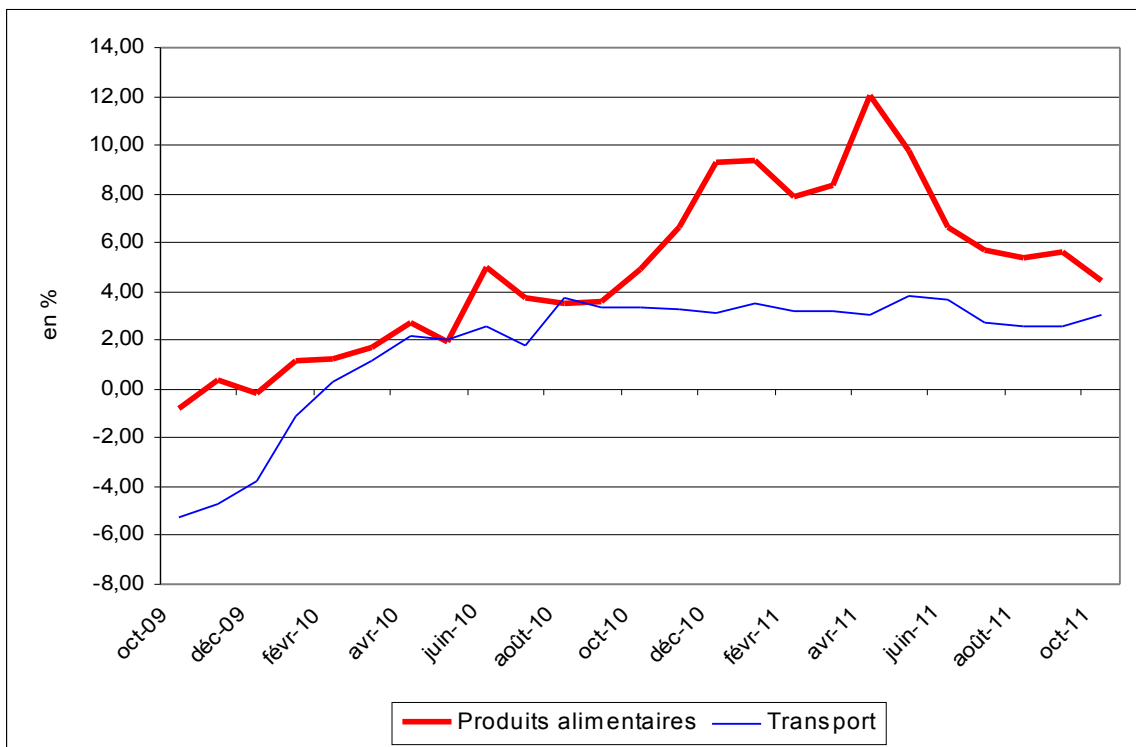
Fonctions	oct-2010	juil-2011	août -2011	sept -2011	oct -2011
Produits alimentaires et boissons non alcoolisées	1,6	1,9	1,8	1,8	1,5
Boissons alcoolisées, Tabac et stupéfiants	0,0	0,0	0,0	0,0	0,0
Habillement	0,1	0,2	0,2	0,2	0,2
Logement	0,1	0,3	0,4	0,4	0,4
Ameublement	0,0	0,1	0,1	0,1	0,2
Santé	0,0	0,1	0,1	0,1	0,0
Transport	0,4	0,3	0,3	0,3	0,4
Communication	-0,4	-0,2	-0,3	-0,1	-0,2
Loisirs et culture	0,0	0,0	0,0	0,0	0,0
Enseignement	0,0	0,1	0,1	0,1	0,0
Restaurants et Hôtels	0,2	0,7	0,7	0,7	0,8
Autres biens	-0,1	0,1	0,1	0,2	0,2
Ensemble	1,9	3,6	3,5	3,8	3,5

Sources : INS, BCEAO

Graphique 9 : Evolution de l'inflation dans l'UEMOA



Graphique 10 : Evolution en glissement annuel des prix des rubriques « Alimentation » et « Transport »



2.2 – SECTEUR MONETAIRE ET FINANCIER

2.2.1 Situation monétaire globale

Tableau 12 : Evolution de la masse monétaire dans l'UMOA

	Stock (en milliards)			Variation mensuelle (%)		Glissement annuel (%)	
	septembre 10	août 11	septembre 11	août 11	septembre 11	août 11	septembre 11
Masse monétaire	11 348,2	12 874,5	12 847,7	0,2	-0,2	14,2	13,2
Disponibilité monétaire	7 249,8	8 462,5	8 532,8	0,1	0,8	17,8	17,7
Circulation fiduciaire	2 971,0	3 295,5	3 245,5	-0,7	-1,5	12,3	9,2
Dépôts en CCP	27,8	45,4	45,4	53,1	0,0	60,4	63,3
Dépôt en CNE	67,2	158,7	158,7	100,0	0,0	134,3	136,2
Dépôts à vue en banque	4 183,8	4 962,8	5 083,1	-1,3	2,4	19,6	21,5
SODE-EPIC	473,9	645,1	660,7	-8,0	2,4	36,1	39,4
Particuliers et entreprises privées	3 709,9	4 317,8	4 422,4	-0,2	2,4	17,4	19,2
Dépôts à terme en banque	4 098,4	4 412,0	4 519,0	0,5	2,4	7,7	10,3
SODE-EPIC	304,2	323,1	330,9	6,3	2,4	2,6	8,8
Particuliers et entreprises privées	3 794,2	4 089,0	4 188,1	0,1	2,4	8,2	10,4
dont comptes à régime spécial	-	-	-	0,3	-	12,7	-
Autres postes nets	1 932,5	2 074,0	2 215,9	1,5	6,8	10,7	14,7

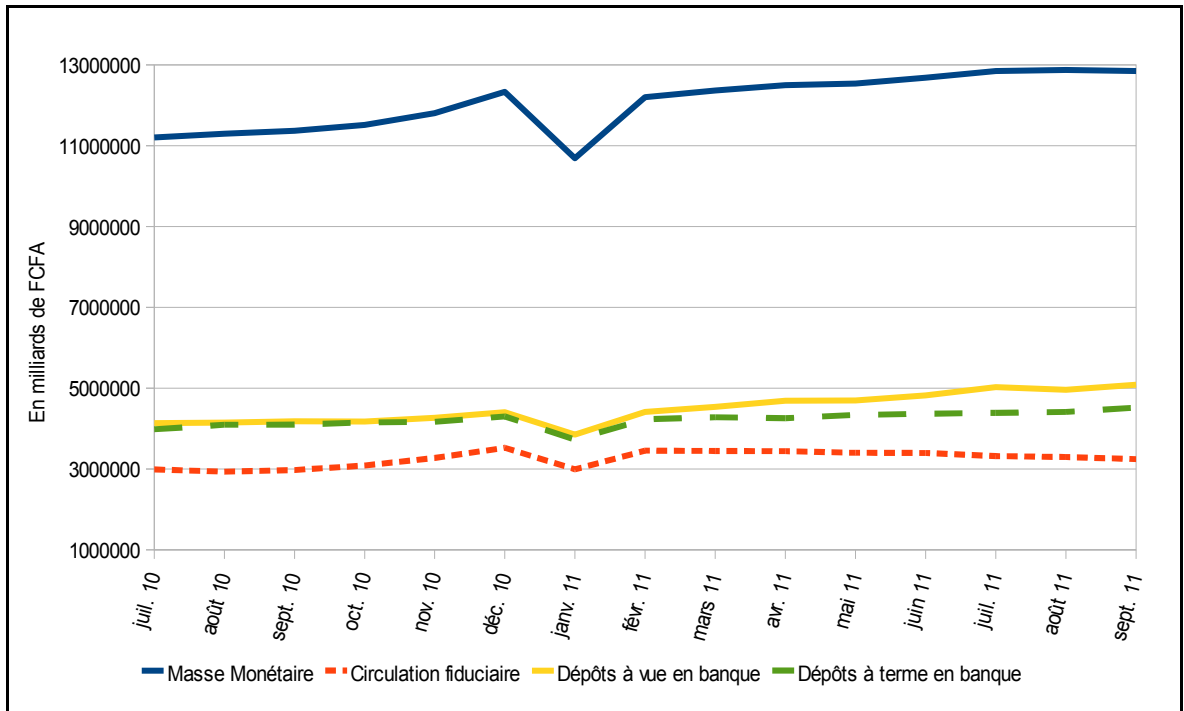
Source : BCEAO

Tableau 13 : Evolution des contreparties de la masse monétaire dans l'UMOA

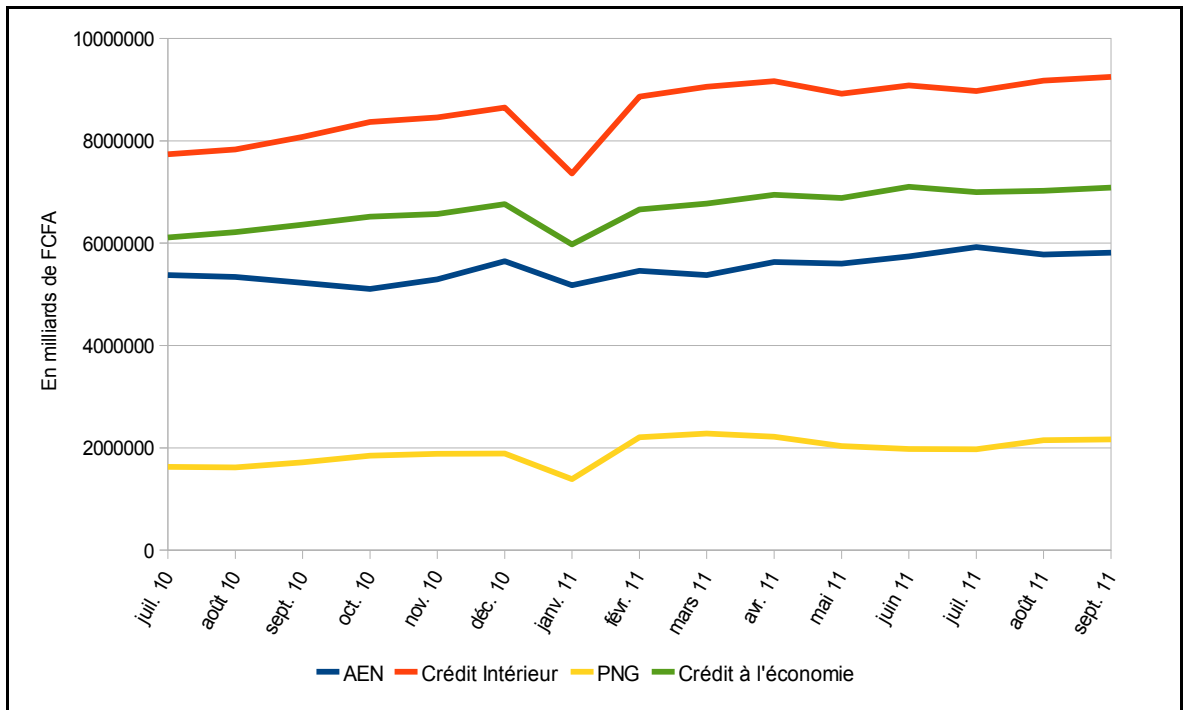
	Stock (en milliards)			Variation mensuelle (%)		Glissement annuel (%)	
	septembre 10	août 11	septembre 11	août 11	septembre 11	août 11	septembre 11
Avoirs Extérieurs Nets	5 226,3	5 775,3	5 814,2	-2,5	0,7	8,2	11,2
Banque Centrale	5 284,0	5 862,7	5 947,1	-1,4	1,4	9,8	12,5
Banques	-57,7	-87,4	-132,9	291,2	52,1	2 596,5	130,3
Crédit intérieur	8 054,3	9 173,2	9 249,4	2,3	0,8	17,4	14,8
Position Nette du Gouvernement	1 692,2	2 148,9	2 166,5	8,9	0,8	34,3	28,0
Crédit à l'économie	6 362,1	7 024,3	7 082,9	0,4	0,8	13,1	11,3
Court terme	3 674,0	4 115,3	4 224,3	0,1	2,6	16,5	15,0
dont crédit de campagne	84,0	126,7	123,8	-19,1	-2,3	32,7	47,4
Moyen et long terme	2 688,1	2 909,0	2 858,6	0,9	-1,7	8,5	6,3
PM : Refinancement BCEAO	-	-	-	-	-	-	-
Actif	13 280,7	14 948,6	15 063,6	0,4	0,8	13,7	13,4

Source : BCEAO

Graphique 11 : Evolution de la masse monétaire dans l'UMOA



Graphique 12 : Evolution des contreparties de la masse monétaire dans l'UMOA



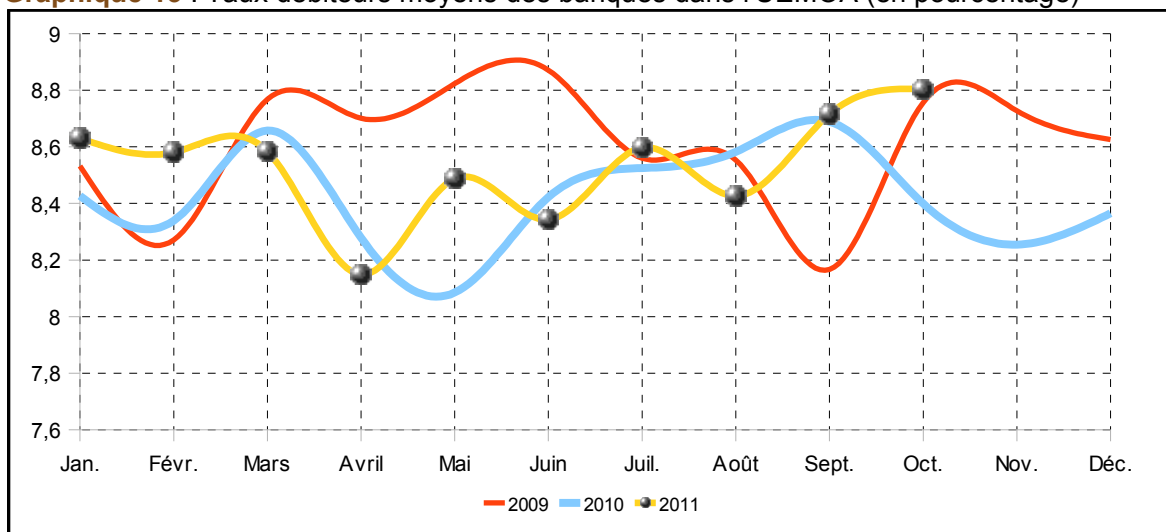
2.2.2 Conditions de banques

Tableau 14 : Evolution des crédits et des dépôts bancaires

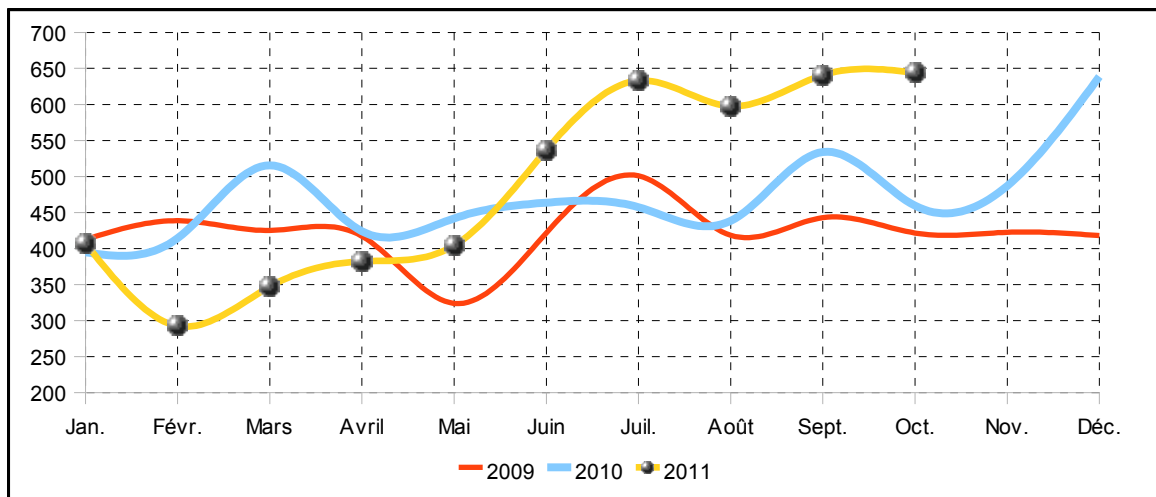
	Moy. 08	Moy.09	Moy.10	05/11	06/11	07/11	08/11	09/11	10/11
Crédits bancaires mis en place									
- Volume (en milliards de FCFA)	382,3	421,9	472,4	404,4	536,7	633,1	597,6	640,8	643,8
Court terme (moins d'un an)	285,5	317,3	350,6	304,6	374,2	420,0	412,2	430,6	424,0
Moyen et long terme	96,8	104,7	121,8	99,7	162,5	213,1	185,4	210,2	219,8
Secteur public	21,7	34,3	28,8	31,9	32,7	51,5	55,1	43,4	42,8
Secteur privé	360,6	387,6	443,6	372,4	504,0	581,5	542,5	597,4	601,0
(A) - Taux d'intérêt moyen (%)	8,12	8,58	8,39	8,44	8,31	8,56	8,39	8,68	8,77
<i>(Hors personnel de banque)</i>	8,17	8,61	8,42	8,49	8,34	8,60	8,43	8,72	8,80
Court terme (moins d'un an)	7,51	8,05	7,83	7,54	7,48	7,56	7,79	7,85	7,97
Secteur privé	8,19	8,65	8,45	8,30	8,22	8,27	8,42	8,51	8,64
- Durée moyenne des crédits (mois)	18,42	17,3	18,1	20,9	19,4	19,8	18,0	18,9	20,1
Nouveaux dépôts bancaires									
- Volume (en milliards de FCFA)	286,6	313,3	363,2	313,5	424,6	528,4	456,0	448,4	430,2
Court terme (moins d'un an)	210,0	222,8	276,2	229,0	261,1	416,6	356,2	317,8	290,4
Moyen et long terme	76,6	90,4	87,0	84,5	163,5	111,9	99,8	130,6	139,8
Secteur public	55,7	75,1	74,8	34,4	87,9	89,5	77,2	86,9	85,6
Secteur privé	231,0	238,2	288,4	279,1	336,7	438,9	378,7	361,5	344,6
(B) - Taux d'intérêt moyen (%)	4,98	4,98	5,11	5,27	5,24	5,30	5,33	5,17	5,12
Court terme (moins d'un an)	4,96	4,95	5,04	5,14	5,12	5,19	5,28	5,14	5,12
Secteur privé	4,95	4,97	5,09	5,32	5,30	5,30	5,23	5,20	5,14
- Durée moyenne des dépôts (mois)	20,82	25,2	19,4	17,5	33,3	18,2	19,8	17,2	19,1
(A-B) Marge moyenne d'intérêt (%)	3,14	3,60	3,27	3,18	3,07	3,27	3,05	3,51	3,64

Source : BCEAO

Graphique 13 : Taux débiteurs moyens des banques dans l'UEMOA (en pourcentage)



Graphique 14 : Cumuls mensuels des crédits mis en place (en milliards)



Graphique 15 : Taux créditeurs moyens des banques dans l'UEMOA (en pourcentage)

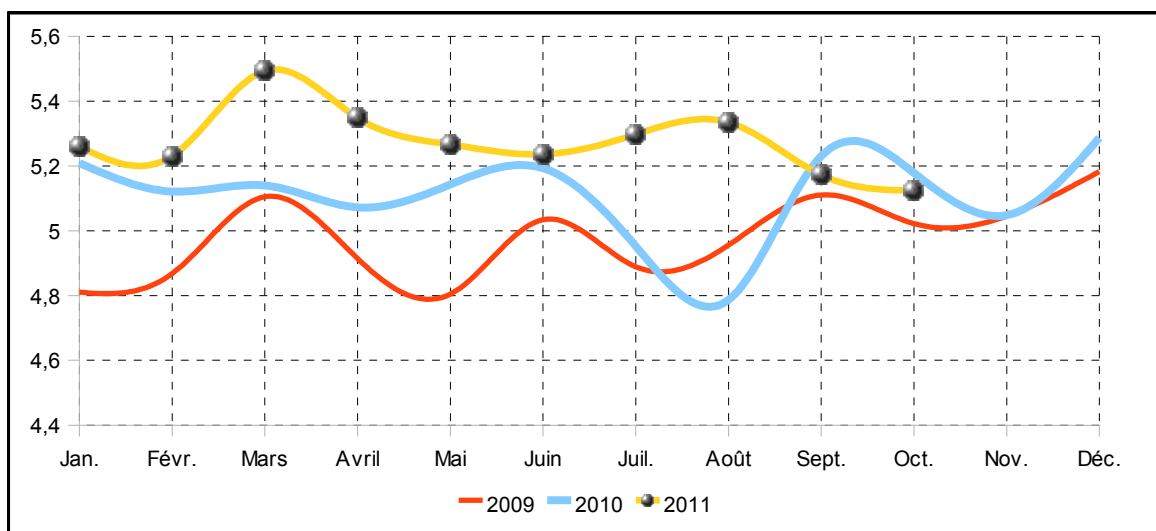


Tableau 15 : Taux débiteurs moyens en fonction du débiteur en septembre et octobre 2011

	Etat et organismes assimilés		Particuliers		Sociétés d'Etat et EPIC		Entreprises privées du secteur productif		Entreprises individuelles		Autres débiteurs		Ensemble	
	Sept.	Oct.	Sept.	Oct.	Sept.	Oct.	Sept.	Oct.	Sept.	Oct.	Sept.	Oct.	Sept.	Oct.
Bénin	8,00	8,00	9,90	9,90	-	-	11,77	11,77	13,08	13,08	7,29	7,29	11,28	11,28
Burkina	10,00	9,00	10,56	10,62	-	-	9,29	9,04	10,31	10,45	7,15	6,04	9,55	9,38
CI	9,50	9,50	13,05	13,05	7,59	7,59	8,19	8,19	7,08	7,08	6,71	6,71	8,33	8,33
GB	12,00	12,00	11,56	11,56	-	-	12,17	12,17	14,00	14,00	3,27	3,27	11,18	11,18
Mali	15,00	15,00	11,01	11,01	-	-	9,23	9,23	11,21	11,21	8,10	8,10	9,31	9,31
Niger	13,00	13,00	12,01	12,57	-	8,50	10,80	12,45	11,26	11,80	7,08	6,12	10,90	12,25
Sénégal	5,58	5,58	9,60	9,60	8,87	8,87	6,36	6,36	11,42	11,42	7,98	7,98	6,99	6,99
Togo	12,00	12,00	10,64	10,64	8,50	8,50	10,42	10,42	9,22	9,22	8,94	8,94	9,74	9,74

Source : BCEAO

Tableau 16 : Taux débiteurs moyens en fonction de l'objet du crédit en septembre et octobre 2011

	Habitation		Exportation		Equipement		Consommation		Trésorerie		Autres objets		Ensemble	
	Sept.	Oct.	Sept.	Oct.	Sept.	Oct.	Sept.	Oct.	Sept.	Oct.	Sept.	Oct.	Sept.	Oct.
Bénin	10,13	10,13	-	-	11,15	11,15	9,26	9,26	12,13	12,13	10,32	10,32	11,28	11,28
Burkina	11,29	11,09	10,00	-	10,29	10,16	10,23	9,93	9,96	9,49	8,74	8,91	9,55	9,38
CI	12,27	12,27	11,67	11,67	9,52	9,52	12,80	12,80	7,49	7,49	10,42	10,42	8,33	8,33
GB	9,44	9,44	-	-	12,33	12,33	10,21	10,21	12,02	12,02	10,04	10,04	11,18	11,18
Mali	8,37	8,37	-	-	9,88	9,88	10,82	10,82	9,15	9,15	11,42	11,42	9,31	9,31
Niger	7,97	10,90	-	-	10,81	10,77	11,94	12,59	11,06	11,87	9,67	12,65	10,90	12,25
Sénégal	7,45	7,45	-	-	9,21	9,21	9,02	9,02	5,15	5,15	9,16	9,16	6,99	6,99
Togo	8,40	8,40	-	-	10,81	10,81	11,46	11,46	9,60	9,60	8,57	8,57	9,74	9,74

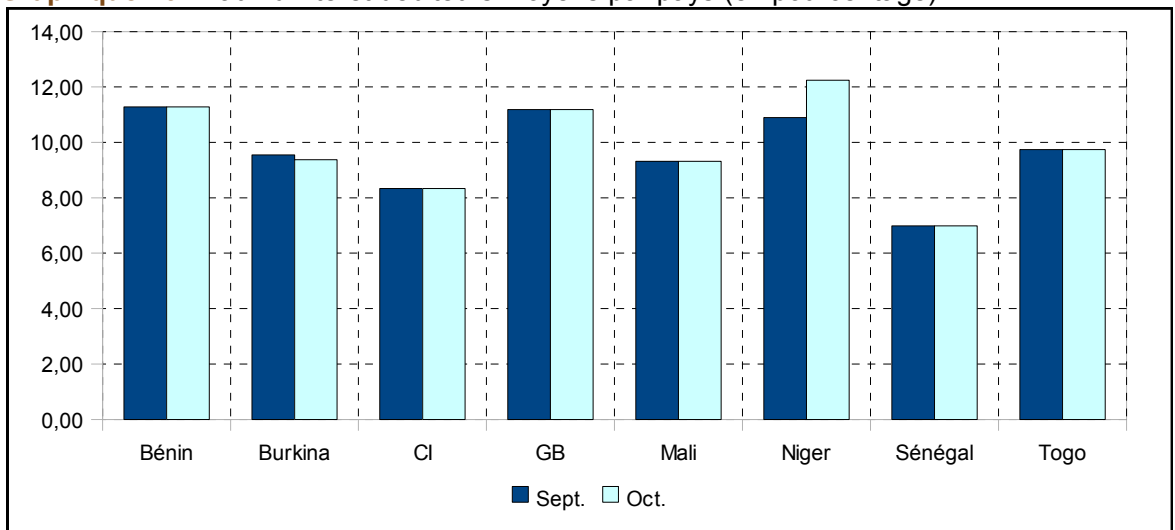
Source : BCEAO

Tableau 17 : Taux créditeurs moyens par déposants en septembre et octobre 2011

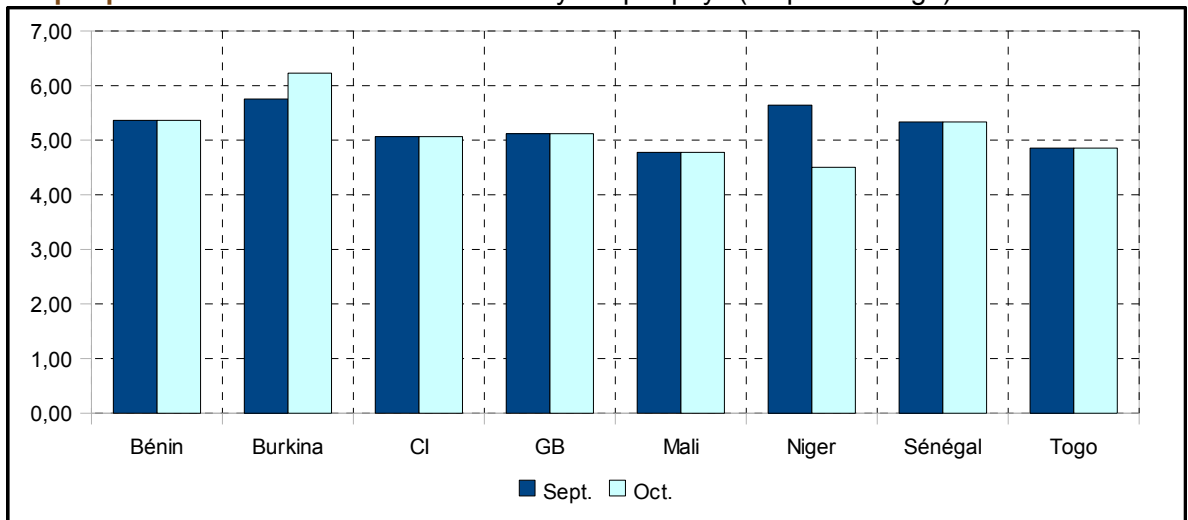
	Etat et organismes assimilés		Particuliers		Sociétés d'Etat et EPIC		Entreprises privées du secteur productif		Entreprises individuelles		Autres déposants		Ensemble	
	Sept.	Oct.	Sept.	Oct.	Sept.	Oct.	Sept.	Oct.	Sept.	Oct.	Sept.	Oct.	Sept.	Oct.
Bénin	5,97	5,97	3,88	3,88	6,08	6,08	4,74	4,74	3,17	3,17	5,61	5,61	5,36	5,36
Burkina	3,00	-	4,34	4,27	6,41	6,46	6,09	6,45	4,46	4,83	5,54	5,64	5,75	6,23
CI	4,03	4,03	5,23	5,23	4,18	4,18	5,27	5,27	5,34	5,34	-	-	5,06	5,06
GB	-	-	3,00	3,00	-	-	3,61	3,61	-	-	5,57	5,57	5,12	5,12
Mali	-	-	4,15	4,15	5,31	5,31	5,65	5,65	4,00	4,00	6,03	6,03	4,78	4,78
Niger	5,92	5,25	4,59	4,25	-	5,50	5,31	4,52	3,73	4,43	5,35	5,71	5,64	4,50
Sénégal	3,55	3,55	4,60	4,60	5,14	5,14	5,39	5,39	2,80	2,80	5,98	5,98	5,34	5,34
Togo	4,85	4,85	4,14	4,14	5,16	5,16	4,30	4,30	4,99	4,99	5,19	5,19	4,85	4,85

Source : BCEAO

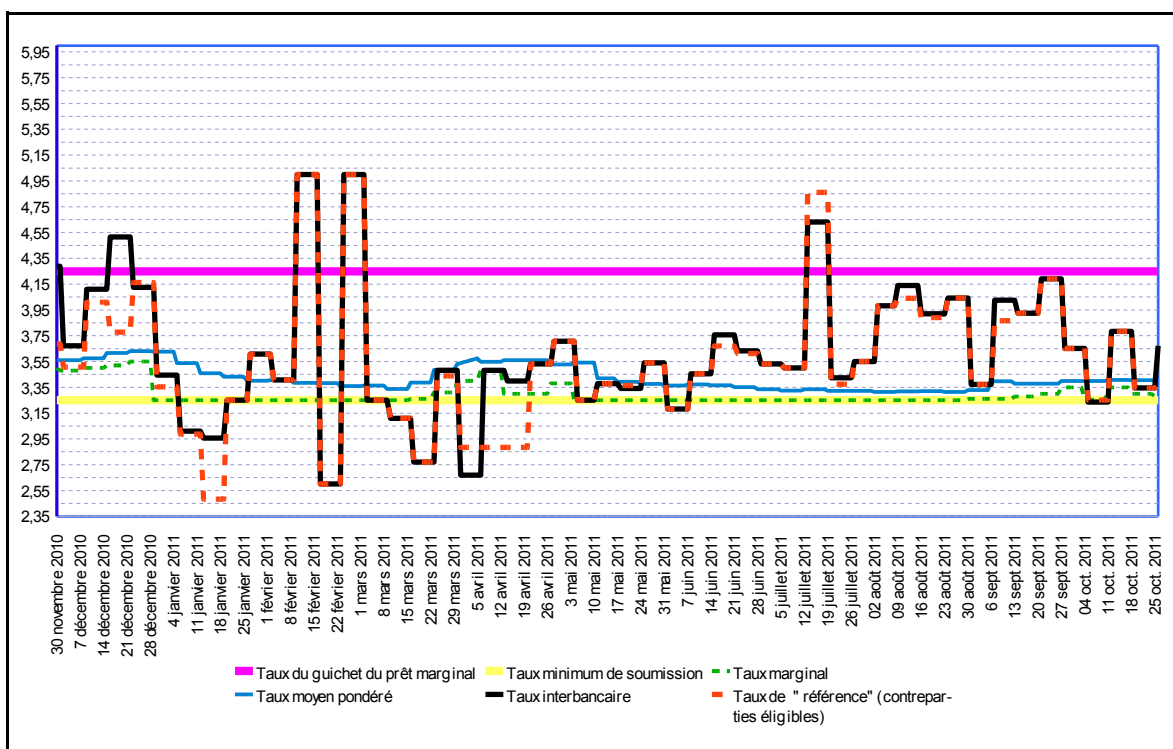
Graphique 16 : Taux d'intérêt débiteurs moyens par pays (en pourcentage)



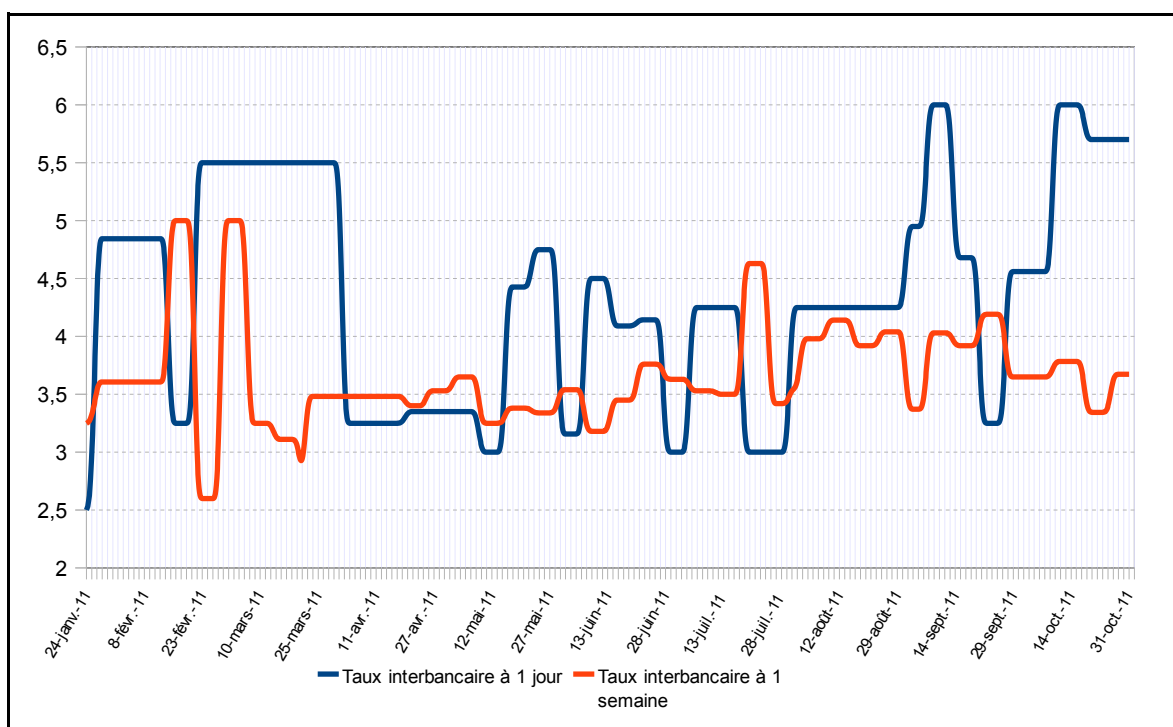
Graphique 17 : Taux d'intérêt créditeurs moyens par pays (en pourcentage)



Graphique 18 : Evolution des taux d'intérêt du marché monétaire (en %)



Graphique 19 : Evolution des taux interbancaires selon les maturités (en %)



2.2.4 Marché financier

Tableau 20 : Evolution de la Bourse Régionale des Valeurs Mobilières (BRVM)

Secteurs	Indices sectoriels base 100 au 15 septembre 1998			Capitalisation Boursière (en milliards de CFA)		
	octobre 10	septembre 11	octobre 11	octobre 10	septembre 11	octobre 11
BRVM 10	176,5	161,1	169,0	2 658,0	2 470,0	2 358,0
BRVM Composite	154,4	140,7	146,2	3 368,0	3 089,6	3 209,5
Marché obligataire	-	-	-	453,5	579,1	564,5
Capitalisation totale	-	-	-	3 821,5	3 668,7	3 774,0

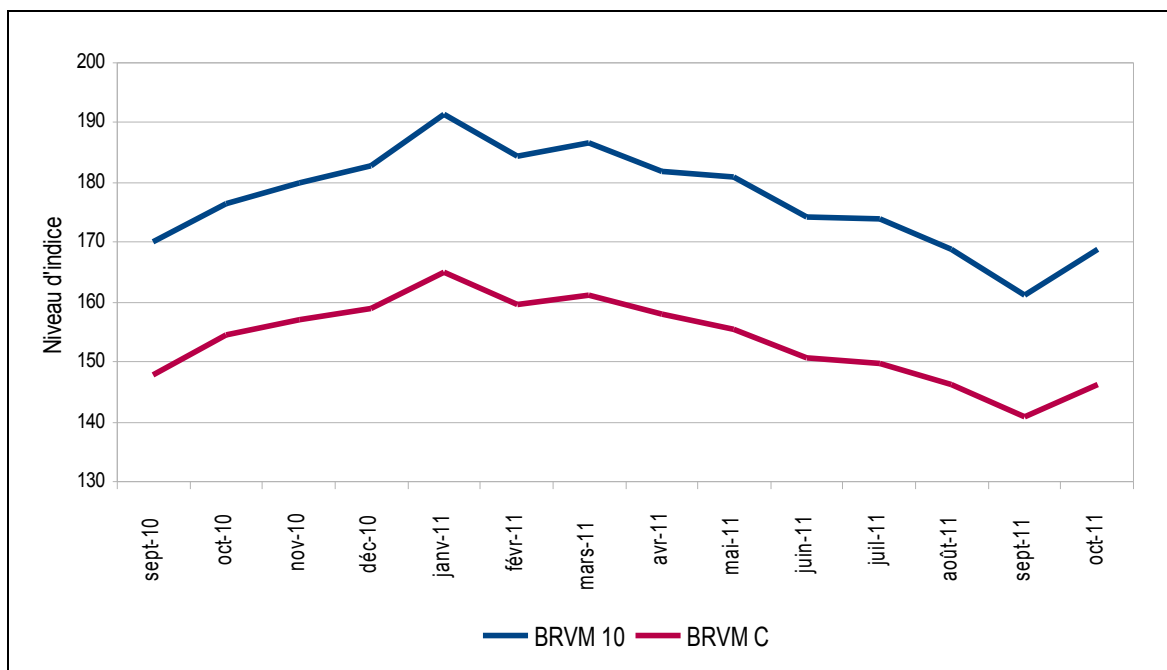
Source : BRVM / SGI

Tableau 21 : Evolution des volumes et valeurs transigés

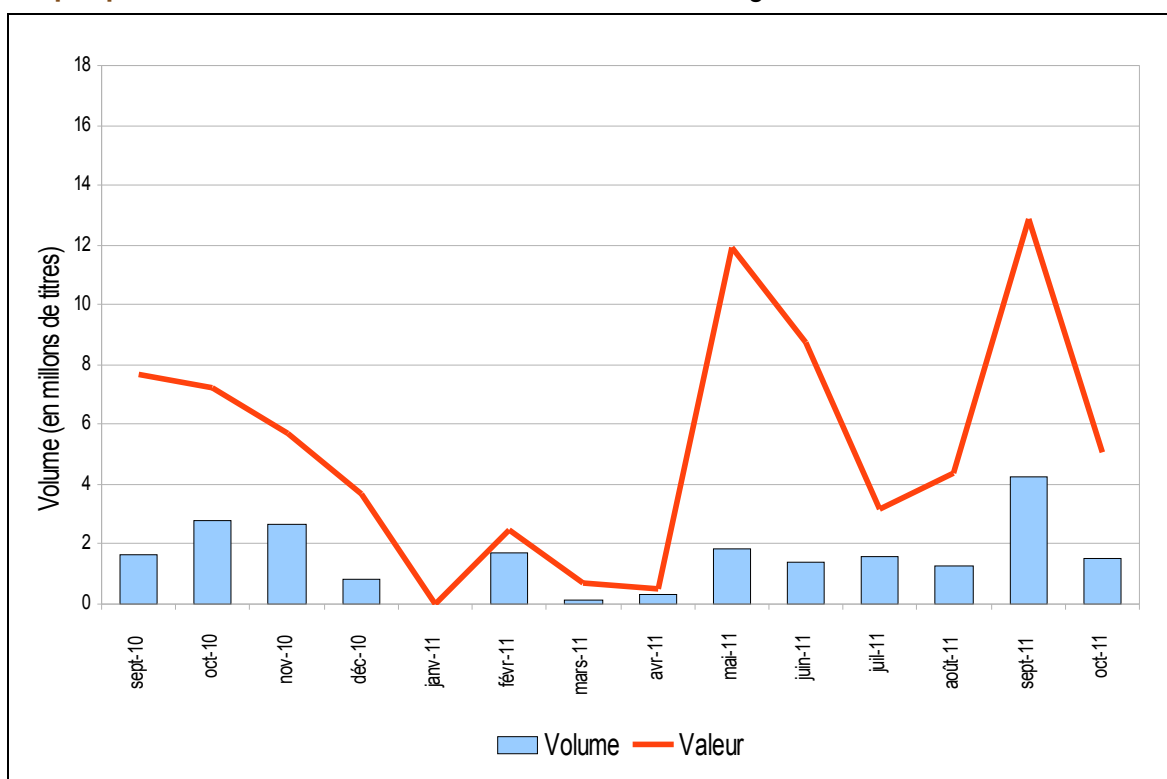
	2010	2011				
	décembre	juin	juillet	août	septembre	octobre
Volume des transactions (en milliers de titres)	817,7	1 374,6	1 554,8	1 238,0	4 220,9	1 527,4
Valeur des transactions (en millions de FCFA)	3 692,2	8 757,3	3 169,2	4 403,1	12 894,5	5 083,3
Titre le plus actif (en milliers de volume)	ETI TG (711,0)	ETI TG (882,3)	ETI TG (1 465,3)	ETI TG (1 114,5)	ETI TG (3 757,0)	ETI TG (1 344,1)
Titre le plus actif (en millions de FCFA)	SONATEL SN (1 533,5)	TPCI O9 (3 800,0)	SAPH CI (1 146,8)	SONATEL SN (2 123,4)	SONATEL SN (6 830,9)	SONATEL SN (1 616,7)
Plus forte hausse						
- Titre	BERNABE CI	SICABLE CI	PALM CI	SERVAIR ABIDJAN CI	SETAO CI	SETAO CI
- Variation	7,44%	42,18%	38,22%	23,99%	20,27%	42,86%
Plus forte baisse						
- Titre	SIVOM CI	PALM CI	SHELL CI	BERNABE CI	TRITURAF CI	SOLIBRA CI
- Variation	12,50%	20,28%	25,71%	27,33%	32,43%	8,14%

Source : BRVM / SGI

Graphique 20 : Evolution des indices de la Bourse Régionale des Valeurs Mobilières



Graphique 21 : Evolution des volumes et des valeurs transigés





BCEAO

BANQUE CENTRALE DES ETATS
DE L'AFRIQUE DE L'OUEST

Avenue Abdoulaye Fadiga
BP 3108 - Dakar - Sénégal
www.bceao.int