



BCEAO

BANQUE CENTRALE DES ETATS
DE L'AFRIQUE DE L'OUEST

**BULLETIN MENSUEL DE LA CONJONCTURE
ECONOMIQUE DANS L'UEMOA
A FIN OCTOBRE 2010**



BCEAO

BANQUE CENTRALE DES ETATS
DE L'AFRIQUE DE L'OUEST

Siège - Avenue Abdoulaye FADIGA
BP : 3108 - DAKAR (Sénégal)
Tél. : +221 33 839 05 00
Télécopie : +221 33 823 93 35
Télex : BCEAO 21833 SG /
21815 SG / 21530 SG / 21597 SG
Site internet : <http://www.bceao.int>

Directeur de Publication

Sogué DIARISSO

*Directeur de la Recherche
et de la Statistique*

Email : courriers.drs@bceao.int

Impression :

Imprimerie de la BCEAO
BP : 3108 - DAKAR

ISSN 08505756



BCEAO

BANQUE CENTRALE DES ETATS
DE L'AFRIQUE DE L'OUEST

**BULLETIN MENSUEL DE LA CONJONCTURE ECONOMIQUE DANS L'UEMOA
A FIN OCTOBRE 2010 (*)**

Novembre 2010

(*) : *Ce bulletin est publié au plus tard le dernier jour du mois suivant celui sous revue.*



PLAN

<i>PRINCIPAUX CONSTATS</i>	3
I - ENVIRONNEMENT INTERNATIONAL	5
<i>1.1 – SECTEUR REEL</i>	5
1. Inflation dans les principaux pays partenaires.....	5
2. Prix des produits pétroliers.....	5
3. Prix des principales matières premières.....	7
<i>1.2 - SECTEUR MONETAIRE ET FINANCIER</i>	9
1. Taux directeurs des Banques Centrales des principaux partenaires.....	9
2. Taux de change des principales devises.....	9
3. Principaux indicateurs sur les marchés financiers internationaux.....	9
II - CONJONCTURE INTERNE	11
<i>2.1 - SECTEUR REEL</i>	11
1. Activité économique (ISC, IPI, BTP, ICA, Services marchands).....	11
2. Inflation dans l'Union.....	13
<i>2.2 - SECTEUR MONETAIRE ET FINANCIER</i>	15
1. Situation monétaire globale.....	15
2. Conditions de banque.....	17
3. Marché monétaire.....	21
4. Marché financier.....	23

PRINCIPAUX CONSTATS SUR LA CONJONCTURE A FIN OCTOBRE 2010

- *Les marchés internationaux des matières premières ont été marqués par la poursuite de la hausse des cours des produits alimentaires. En effet, l'indice des cours mondiaux des produits alimentaires est ressorti en progression en rythme mensuel de 4,3% en octobre 2010, imprimée notamment par l'augmentation des prix du sucre, du lait et du riz. Par ailleurs, le cours du pétrole a enregistré un accroissement de 7,7% pour s'établir à 82,7 dollars le baril en octobre 2010 contre 76,8 dollars le baril en septembre 2010. Quant aux principaux produits exportés par les pays de l'Union, leurs cours se sont également inscrits en hausse, en particulier ceux du coton, qui se sont accrus de 20,8% en rythme mensuel en octobre 2010.*
- *Les taux directeurs des principales banques centrales ont connu un statu quo au cours du mois d'octobre 2010. Sur le marché des changes, il est relevé une appréciation de la plupart des principales devises par rapport au dollar des Etats-Unis. Les appréciations concernent notamment l'euro, la livre sterling et le yen japonais. Enfin, les indicateurs des principales places boursières internationales se sont inscrits en hausse à la fin du mois d'octobre 2010, comparés aux niveaux atteints à la fin du mois précédent.*
- *Le taux d'inflation en glissement annuel s'est établi à 1,9% à fin octobre 2010 dans l'UEMOA contre 1,3% à fin septembre 2010. La progression de l'inflation résulte essentiellement du renchérissement en rythme annuel des denrées alimentaires et des produits pétroliers. La composante « Alimentation », avec une contribution de 1,6 point de pourcentage, demeure la principale source de la hausse des prix à fin octobre 2010. L'évolution de la fonction « Alimentation » est liée essentiellement au renchérissement des légumes et des tubercules dans la plupart des pays, ainsi que des produits de la pêche et du pain au Sénégal.*
- *L'UEMOA a enregistré un différentiel d'inflation nul vis-à-vis de la Zone euro, où le taux d'inflation s'est situé 1,9% à fin octobre 2010 contre 1,8% à fin septembre 2010. Par contre, la hausse des prix en glissement annuel en octobre 2010 dans les pays environnants, notamment au Ghana (9,4%) et au Nigeria (13,4%), est restée largement supérieure à celle de l'UEMOA.*
- *Au cours du mois d'octobre 2010, les opérations d'appel d'offres d'injection de liquidité se sont poursuivies. La moyenne des soumissions hebdomadaires est ressortie à 125,5 milliards en octobre 2010 contre 112,3 milliards le mois précédent. Les taux d'intérêt sur le guichet hebdomadaire ont enregistré une faible hausse en octobre 2010 pour s'établir à 3,45%.*

**PRINCIPAUX CONSTATS SUR LA CONJONCTURE A FIN OCTOBRE 2010
(SUITE)**

- *L'évolution du marché interbancaire de l'UEMOA a été marquée par un accroissement du volume des opérations et des taux d'intérêt. Le volume moyen hebdomadaire des opérations interbancaires est ressorti à 26,0 milliards en octobre 2010 contre 22,1 milliards en septembre 2010. Le taux moyen pondéré des opérations sur le marché interbancaire à une semaine a progressé, pour se fixer à 4,88% en octobre 2010 contre 3,64% en septembre 2010.*
 - *Sur le marché des capitaux, la Bourse Régionale des Valeurs Mobilières (BRVM) s'est inscrite en hausse sur l'ensemble de ses compartiments au cours du mois d'octobre 2010 par rapport à septembre 2010. En effet, d'un mois à l'autre, les indices BRVM 10 et BRVM composite se sont accrus respectivement de 3,8% et 4,5% en octobre 2010. La capitalisation totale du marché est ressortie à 3.821,5 milliards en octobre 2010 contre 3.391,6 milliards un mois auparavant, soit une progression de 3,5%. Cette évolution est induite par l'accroissement, en rythme mensuel, de 4,6% de la capitalisation du marché des actions, atténué par le repli de 3,8% de celle du marché obligataire.*
-

I. ENVIRONNEMENT INTERNATIONAL

1.1 – SECTEUR REEL

1.1.1 Inflation dans les principaux pays partenaires

Tableau 1 : Evolution de l'inflation dans les principaux pays partenaires de l'UEMOA

	Evolution moyenne (en %)				Glissement annuel (en %)				
	2006	2007	2008	2009	oct-09	juil-10	août-10	sept-10	oct-10
Zone euro	2,1	2,1	3,3	0,3	-0,1	1,7	1,6	1,8	1,9
<i>dont France</i>	1,7	1,5	2,8	0,1	-0,2	1,9	1,6	1,8	1,8
Etats-Unis	3,2	2,9	3,8	-0,3	-0,2	1,2	1,1	1,1	1,2
Japon	0,5	0,1	1,4	-1,3	-2,5	-0,9	-0,9	-0,6	nd
Ghana	10,9	10,7	16,5	19,3	18,0	9,5	9,4	9,4	9,4
Nigeria	8,2	5,4	11,5	12,4	11,6	13,0	13,7	13,6	13,4
<i>pour mémoire : UEMOA</i>	<i>2,3</i>	<i>2,4</i>	<i>7,4</i>	<i>0,4</i>	<i>-1,0</i>	<i>1,3</i>	<i>1,5</i>	<i>1,3</i>	<i>1,9</i>

Sources : Instituts Nationaux de la Statistique, Eurostat, BCEAO

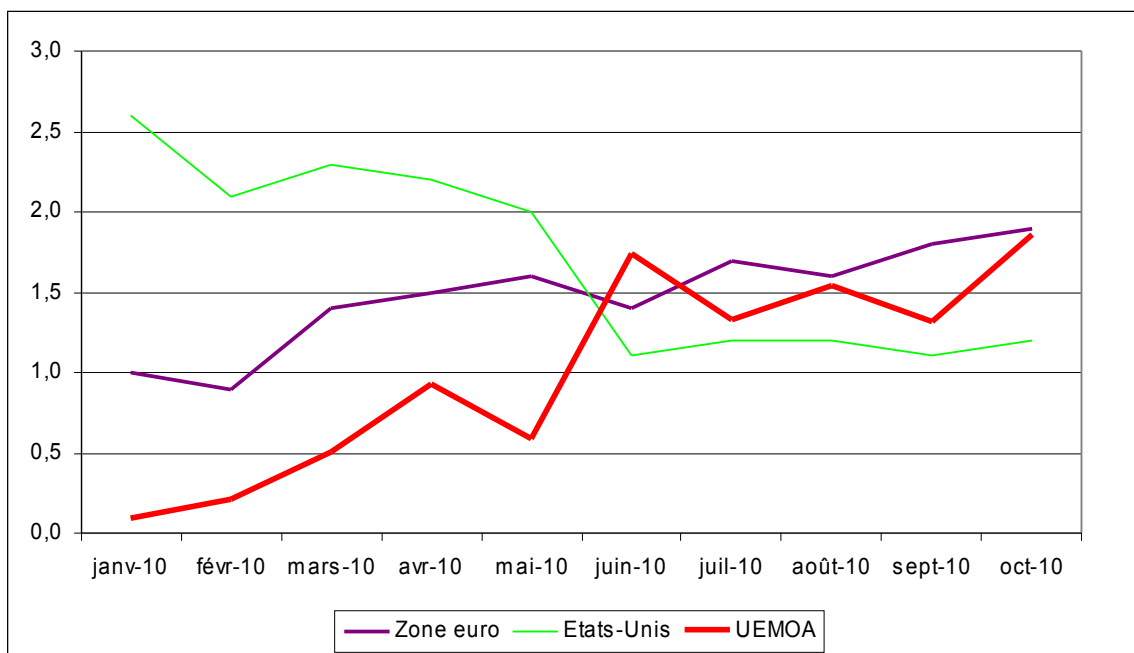
1.1.2 Prix des produits pétroliers

Tableau 2 : Cours du baril de pétrole (WTI) et du taux de change euro/dollar

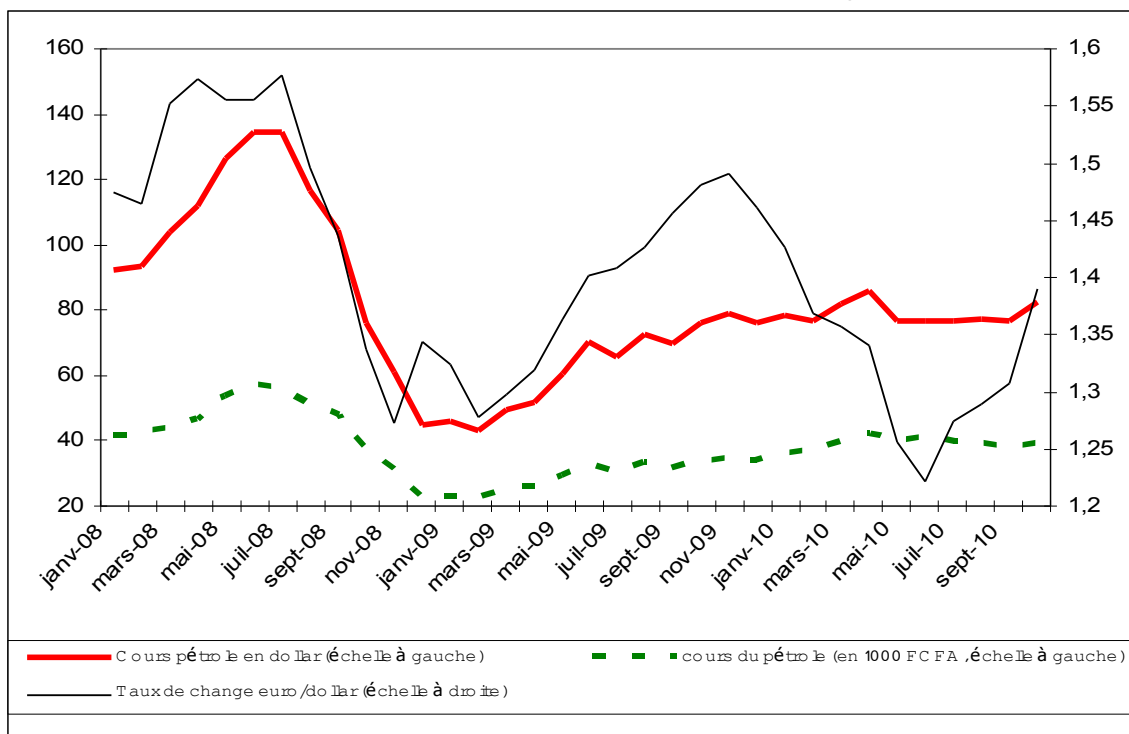
	mai-10	juin-10	juil-10	août-10	sept-10	oct-10
Cours du pétrole en dollar						
cours	76,8	76,4	76,6	77,3	76,8	82,7
variation mensuelle (en %)	-10,6	-0,5	0,2	0,8	-0,6	7,7
Cours du dollar en FCFA						
cours	522,0	537,3	514,5	508,7	502,0	472,0
variation mensuelle (en %)	6,7	2,9	-4,2	-1,1	-1,3	-6,0
Cours du pétrole en FCFA						
cours	40109	41065	39424	39303	38540	39040
variation mensuelle (en %)	-4,6	2,4	-4,0	-0,3	-1,9	1,3
Cours de l'euro en dollar						
cours	1,2565	1,2208	1,2748	1,2894	1,3067	1,3898
variation mensuelle (en %)	-6,3	-2,8	4,4	1,1	1,3	6,4

Sources : Reuters, BCEAO

Graphique 1 : Evolution comparée de l'inflation en glissement annuel en zone euro, aux Etats-Unis et dans l'UEMOA



Graphique 2 : Evolution des cours du pétrole brut et du taux de change euro/dollar



1.1.3 Prix des principales matières premières

Tableau 3 : Cours mondiaux des principaux produits alimentaires

	mai-10	juin-10	juil-10	août-10	sept-10	oct-10
Produits alimentaires						
Indice (base 100 =2005)	140,7	136,5	143,9	151,4	156,2	162,9
Variation mensuelle (en %)	-1,7	-2,9	5,4	5,2	3,1	4,3
Cours du riz						
Cours en dollars/tonne	472,5	458,6	470,7	486,9	520,0	533,1
variation mensuelle (en %)	-5,9	-2,9	2,6	3,4	6,8	2,5
Cours du lait						
Cours en dollars/tonne	305,7	314,3	335,1	339,1	334,1	353,8
variation mensuelle (en %)	-0,7	2,8	6,6	1,2	-1,5	5,9
Cours du blé						
Cours en dollars/tonne	181,9	157,7	195,8	246,3	271,7	270,3
variation mensuelle (en %)	-5,7	-13,3	24,2	25,8	10,3	-0,5
Cours du sucre						
Cours en US cent/pound	21,6	22,8	24,1	25,2	27,9	30,5
variation mensuelle (en %)	-5,5	5,7	5,7	4,6	10,8	9,1

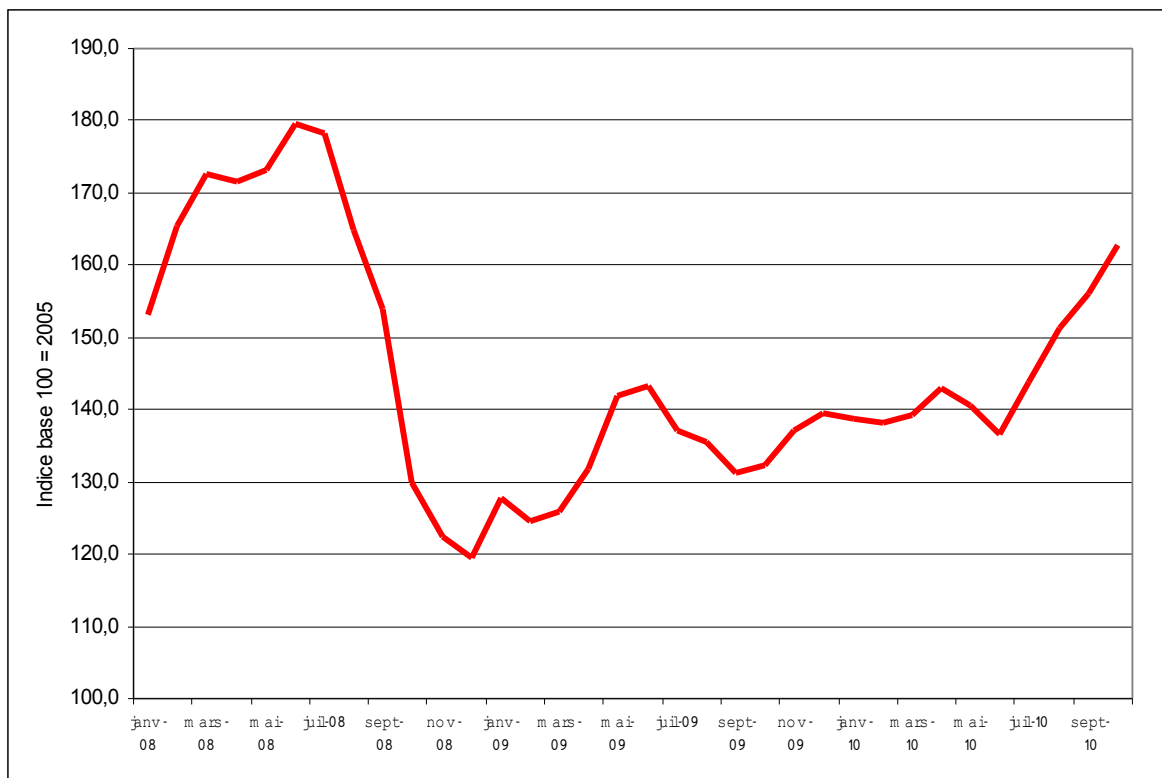
Sources : FMI, BCEAO

Tableau 4 : Evolution des cours des principaux produits d'exportations de l'UEMOA

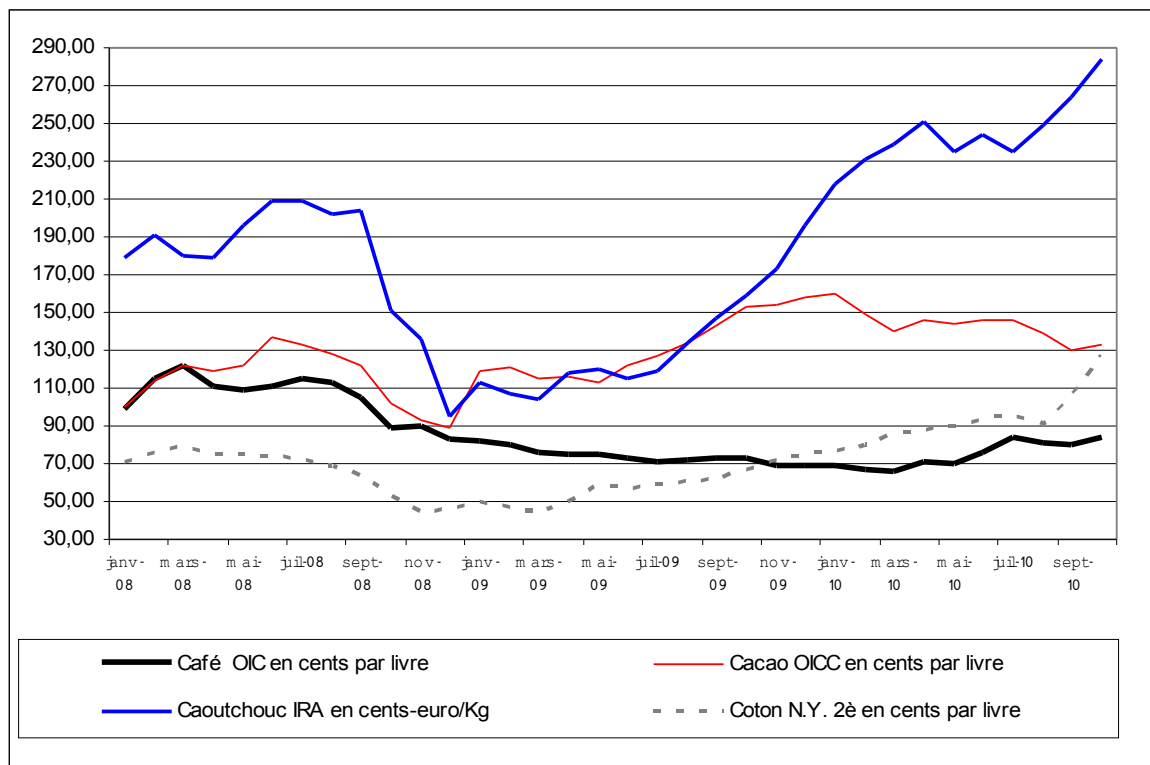
	mai-10	juin-10	juil-10	août-10	sept-10	oct-10
Cours du café Robusta						
cours (OIC en cents par livre)	69,6	75,8	84,2	81,5	80,0	83,9
variation mensuelle (en %)	-1,5	9,0	11,1	-3,2	-1,8	4,8
Cours du cacao						
cours (OICC en cents par livre)	144,4	146,5	146,5	139,3	130,4	132,7
variation mensuelle (en %)	-1,2	1,4	0,0	-4,9	-6,4	1,7
Cours du coton						
cours (N.Y. 2è en cents par livre)	90,1	93,7	95,7	90,5	104,7	126,6
variation mensuelle (en %)	2,5	4,0	2,1	-5,4	15,7	20,8
Cours du caoutchouc						
cours (IRA en cents-euro/Kg)	235,3	244,4	234,8	249,5	263,8	283,9
variation mensuelle (en %)	-6,4	3,9	-3,9	6,3	5,7	7,6
Cours de la noix de cajou						
cours (\$/tm)	670,0	670,0	670,0	670,0	670,0	670,0
variation mensuelle (en %)	0,0	0,0	0,0	0,0	0,0	0,0

Sources : Reuters, BCEAO

Graphique 3 : Evolution de l'indice des cours mondiaux des produits alimentaires



Graphique 4 : Evolution des cours des principaux produits d'exportations



1.2 – SECTEUR MONETAIRE ET FINANCIER

Tableau 5 : Taux directeurs des Banques Centrales (fin de période)

Taux directeurs des principales banques centrales (cours de fin de période)								
	mars-10	avr-10	mai-10	juin-10	juil-10	août-10	sept-10	oct-10
Zone Euro (taux de refinancement)	1,00	1,00	1,00	1,00	1,00	1,00	1,00	1,00
Japon (Taux d'intervention)	0,10	0,10	0,10	0,10	0,10	0,10	0,10	0,10
USA (Taux objectif des fed funds)	0,25	0,25	0,25	0,25	0,25	0,25	0,25	0,25
Royaume-Uni (Bank Rate)	0,50	0,50	0,50	0,50	0,50	0,50	0,50	0,50

Source : BCEAO

Tableau 6 : Taux de change des principales devises (en FCFA)

Marché des changes (cours de fin de période)								
	Cours au 31 oct. 2010	Cours au 30 sept. 2010	Cours au 31 oct. 2009	Variation sur un mois	Variation sur un an	Variation sur 2010	Variation sur 2009	Variation sur 2008
EURO en DOLLAR US	1,3857	1,3648	1,4719	1,5	-5,9	-3,2	2,5	-4,2
LIVRE STERLING en DOLLAR US	1,5953	1,5872	1,6452	0,5	-3,0	-1,3	10,8	-26,5
DOLLAR US en YEN japonais	80,73	83,29	90,09	-3,1	-10,4	-13,2	2,6	-18,9

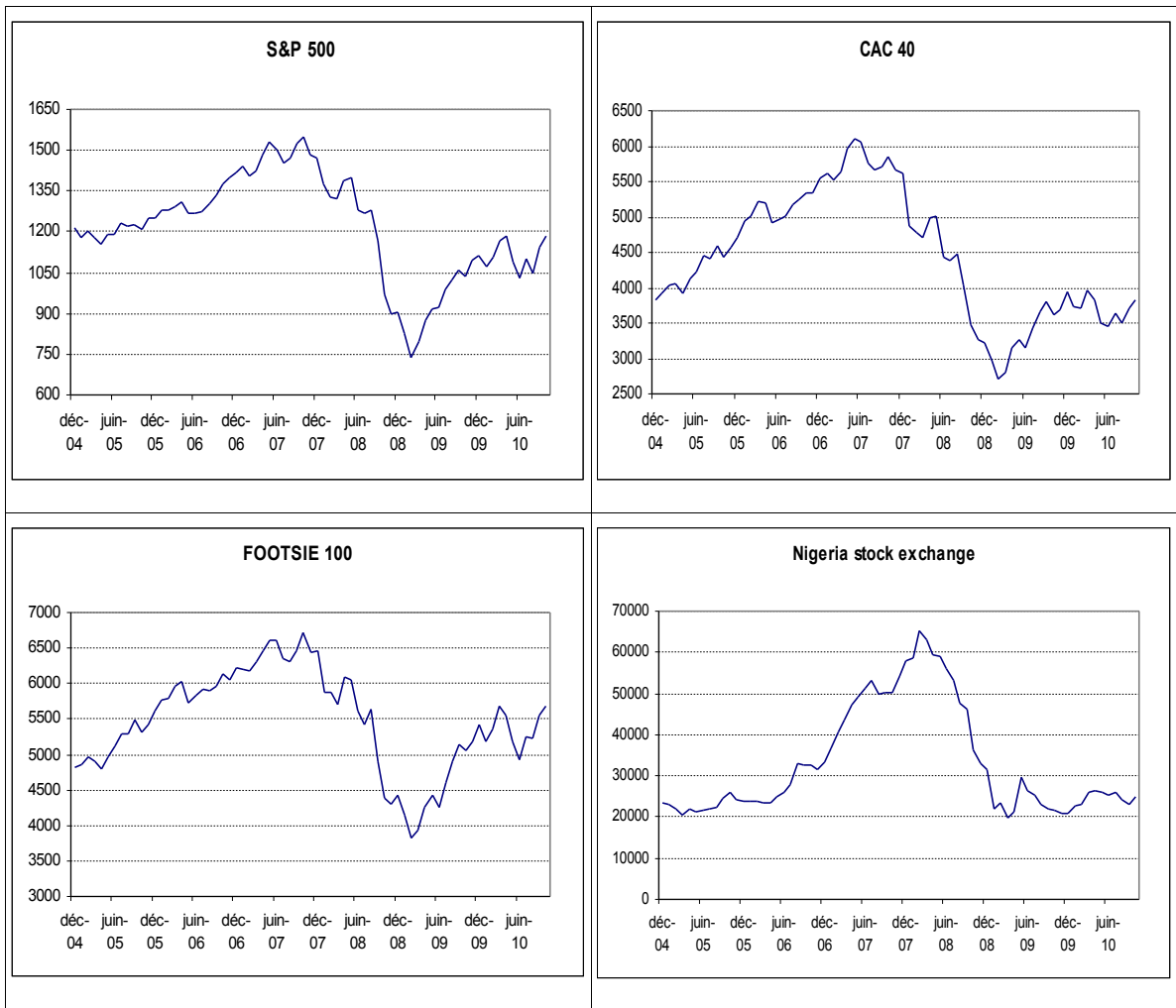
Source : BCEAO

Tableau 7 : Principaux indicateurs sur les marchés financiers internationaux

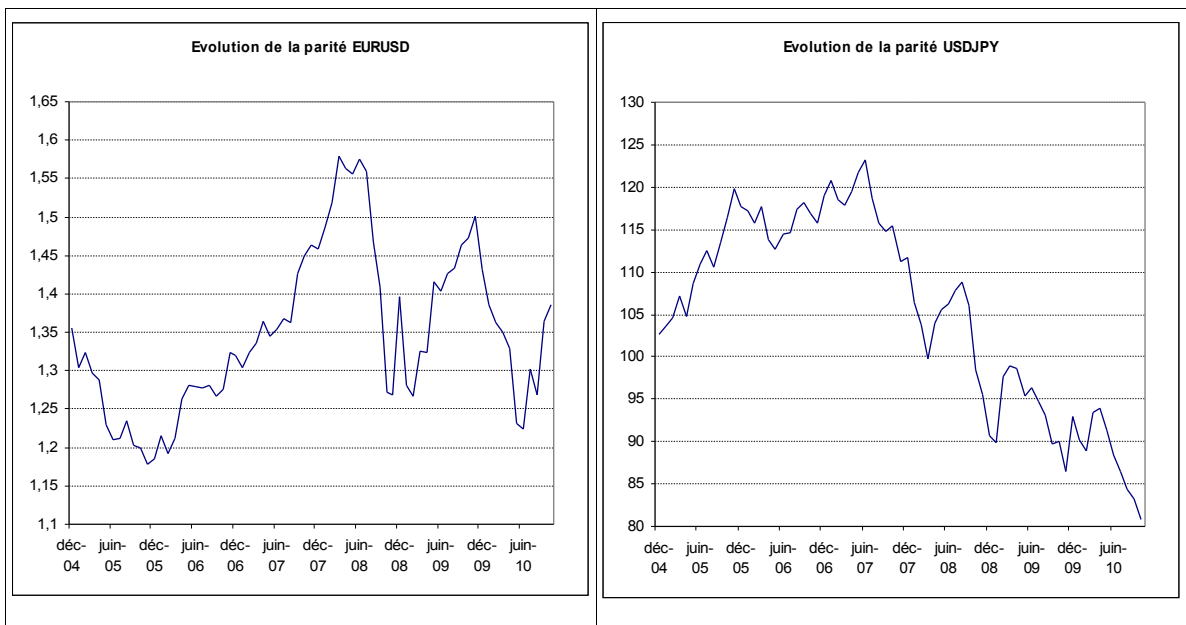
		Cours au 31 oct. 2010	Cours au 30 sept. 2010	Cours au 31 oct. 2009	Variation sur un mois	Variation sur un an	Variation sur 2010	Variation sur 2009	Variation sur 2008
S&P 500	USA	1 183,3	1 141,2	1 036,2	3,7	14,2	6,1	23,5	-38,5
S&P 500 du secteur bancaire	USA	128,4	125,5	124,3	2,4	3,3	2,5	-8,9	-49,9
Dow Jones Industrial	USA	11 118,5	10 594,8	9 712,7	4,9	14,5	6,6	18,8	-33,8
CAC 40	France	3 833,5	3 715,2	3 607,7	3,2	6,3	-2,6	22,3	-42,7
DAX	Allemagne	6 601,4	6 229,0	5 415,0	6,0	21,9	10,8	23,8	-40,4
EuroStoxx 50	Zone euro	2 845,0	2 747,9	2 743,5	3,5	3,7	-4,1	21,0	-44,3
FOOTSIE 100	Grande Bretagne	5 675,2	5 548,6	5 044,6	2,3	12,5	4,8	22,1	-31,3
NIKKEI 225	Japon	9 202,5	9 369,4	10 034,7	-1,8	-8,3	-12,7	19,0	-42,1
Nasdaq composite	Japon	2 507,4	2 368,6	2 045,1	5,9	22,6	10,5	43,9	-40,5
HANG SENG	Hong Kong	23 096,3	22 358,2	21 752,9	3,3	6,2	5,6	52,0	-48,3
Nigeria Stock Exchange	Nigéria	25 042,2	23 050,6	21 804,7	8,6	14,8	20,2	-33,8	-45,8

Source : BCEAO

Graphique 5 : Indice de quelques places boursières



Graphique 6 : Evolution des taux de change du dollar, de l'euro et du yen



II. CONJONCTURE INTERNE

2.1 – SECTEUR REEL

2.1.1 Activité économique

Tableau 8 : Evolution des indicateurs sectoriels* de l'activité économique dans l'UEMOA

	Evolution moyenne (en %)				Glissement annuel (en %)					
	2006	2007	2008	2009	avr-10	mai-10	juin-10	juil-10	août-10	Sept-10
Production Industrielle	3,9	-16,4	-4,2	-0,7	-6,8	3,9	-1,2	-6,4	3,10	-6,01
Bâtiments et Travaux Publics	-4,4	-2,3	-6,2	-12,2	-5,1	-6,4	-5,2	-4,4	-4,25	-1,89
Activité Commerciale	7,7	3,0	10,0	-4,5	7,6	11,0	16,1	8,9	6,78	9,70
Services Marchands	15,6	21,1	17,2	17,4	16,2	20	19,1	18,6	17,19	16,71
<i>Indicateur Synthétique de la Conjoncture</i>	<i>2,4</i>	<i>6,4</i>	<i>5,2</i>	<i>3,4</i>	<i>5,2</i>	<i>7,0</i>	<i>6,5</i>	<i>6,1</i>	<i>5,37</i>	<i>5,18</i>

Sources : BCEAO

* Pour la production industrielle et l'activité économique, il s'agit respectivement de l'Indice de la Production Industrielle (IPI) et de l'Indice du Chiffre d'Affaire (ICA). Pour le secteur des Bâtiments et Travaux Publics et celui des services marchands, il s'agit des soldes d'opinion d'un échantillon de chefs d'entreprises.

Tableau 9 : Evolution de l'Indicateur Synthétique de la Conjoncture (ISC)* des pays de l'UEMOA

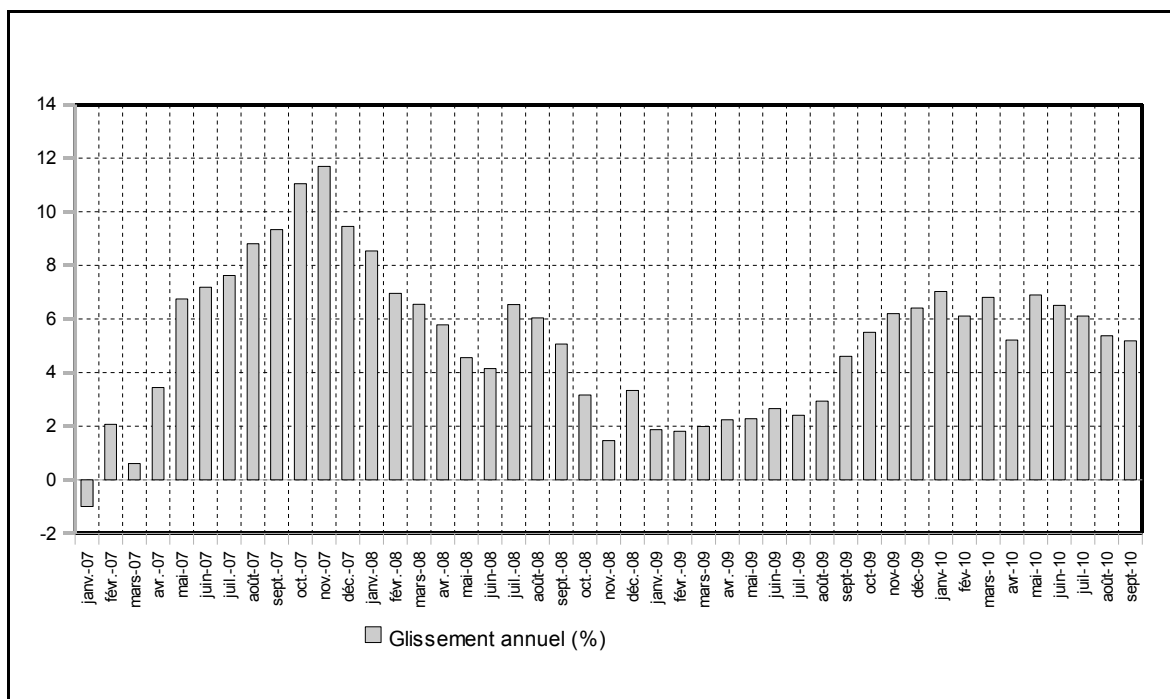
	Evolution moyenne (en %)				Glissement annuel (en %)					
	2006	2007	2008	2009	avr-10	mai-10	juin-10	juil-10	août-10	sept-10
Bénin	2,2	3,4	6,2	-1,4	2,6	2,1	2,1	1,8	0,78	0,04
Burkina	8,1	13,5	3,7	3,1	7,1	11,4	12,1	11,5	11,99	13,38
Côte d'Ivoire	-1,5	4,1	6,4	4,4	6,2	8,7	6,8	5,9	4,36	3,85
Guinée-Bissau	1,9	-13,7	11,2	4,4	3,2	3,4	1,5	-2,9	0,87	8,27
Mali	5,2	7,0	-3,2	-11,7	-6,9	-6,7	-5,9	-6,2	-5,42	-5,3
Niger	6,5	11,2	15,5	11,9	20,3	20,4	22,7	20,8	21,46	18,92
Sénégal	4,6	9,7	8,4	9,5	6,6	8,2	9,3	10,0	10,41	11,93
Togo**	6,0	-5,8	-16,2	-10,0	-3,6	-4,7	-5,8	-10,5	-12,96	-18,68

Sources : BCEAO

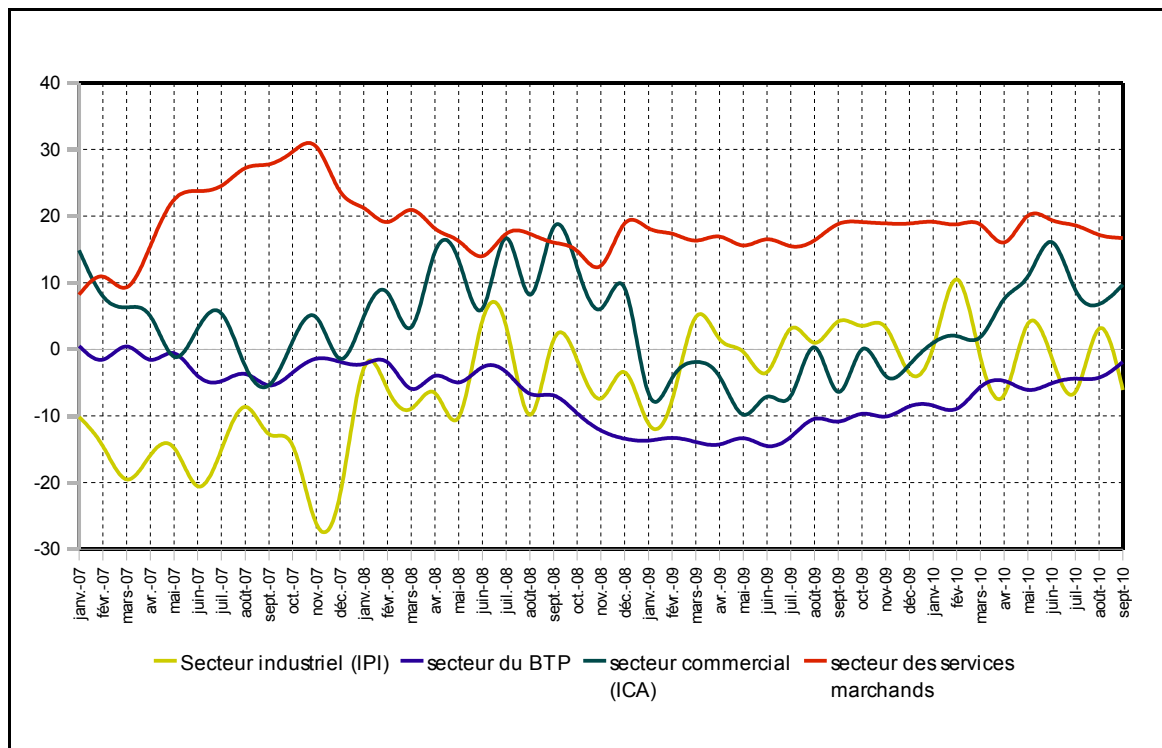
* Cet indicateur résulte d'une synthèse algébrique des indicateurs sectoriels de l'activité économique déterminés à partir des soldes d'opinion des chefs d'entreprises.

** Données estimées pour les mois d'août et septembre 2010.

Graphique 7 : Evolution de l'Indicateur Synthétique de Conjoncture (ISC) de l'UEMOA



Graphique 8 : Evolution des indices sectoriels de l'activité économique dans l'UEMOA (en glissement annuel)



2.1.2 Inflation dans l'UEMOA

Tableau 10 : Evolution de l'inflation dans les pays membres de l'UEMOA

	Evolution moyenne (en %)					Glissement annuel (en %)				
	2006	2007	2008	2009	Oct 10	Oct 2009	Juil 2010	Août 2010	Sept 2010	Oct 2010
Bénin	3,8	1,3	7,9	0,4	1,8	-0,7	0,4	1,0	1,6	2,5
Burkina	2,4	-0,3	10,7	0,9	-0,6	-1,8	-1,7	-1,1	-1,5	-1,6
Côte d'Ivoire	2,5	1,9	6,3	0,5	1,2	0,0	1,8	2,0	1,7	2,9
Guinée-Bissau	2,0	4,6	10,4	-2,8	1,6	-3,9	1,3	3,2	3,4	5
Mali	1,5	1,4	9,2	2,4	1,1	2,1	0,1	1,2	0,7	0,7
Niger	0,0	0,1	11,3	0,5	0,9	-0,6	2,2	1,2	0,5	0,7
Sénégal	2,1	5,9	5,8	-2,2	0,8	-4,8	2,3	2,2	3,0	2,3
Togo	2,2	0,9	8,7	3,7	1,3	2,4	1,6	1,5	-0,3	0,5
UEMOA	2,3	2,4	7,4	0,4	1,0	-0,9	1,3	1,5	1,3	1,9

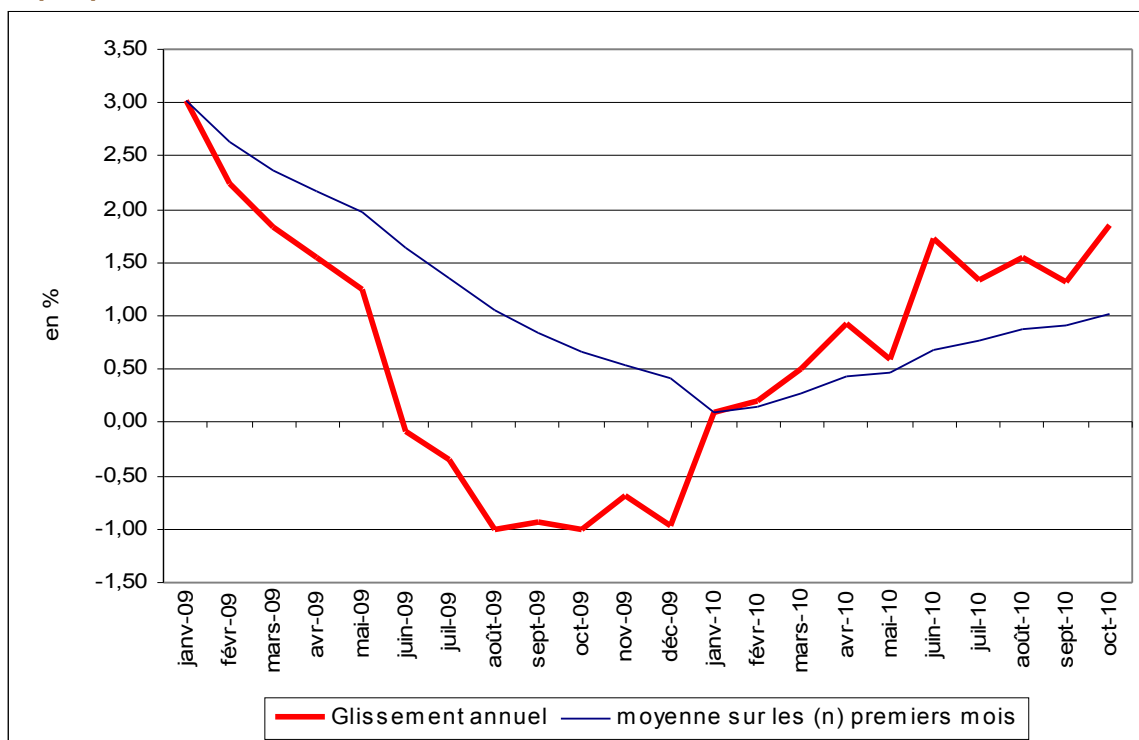
Sources : INS, BCEAO

Tableau 11 : Contributions à l'inflation en glissement annuel dans l'UEMOA (en point de %)

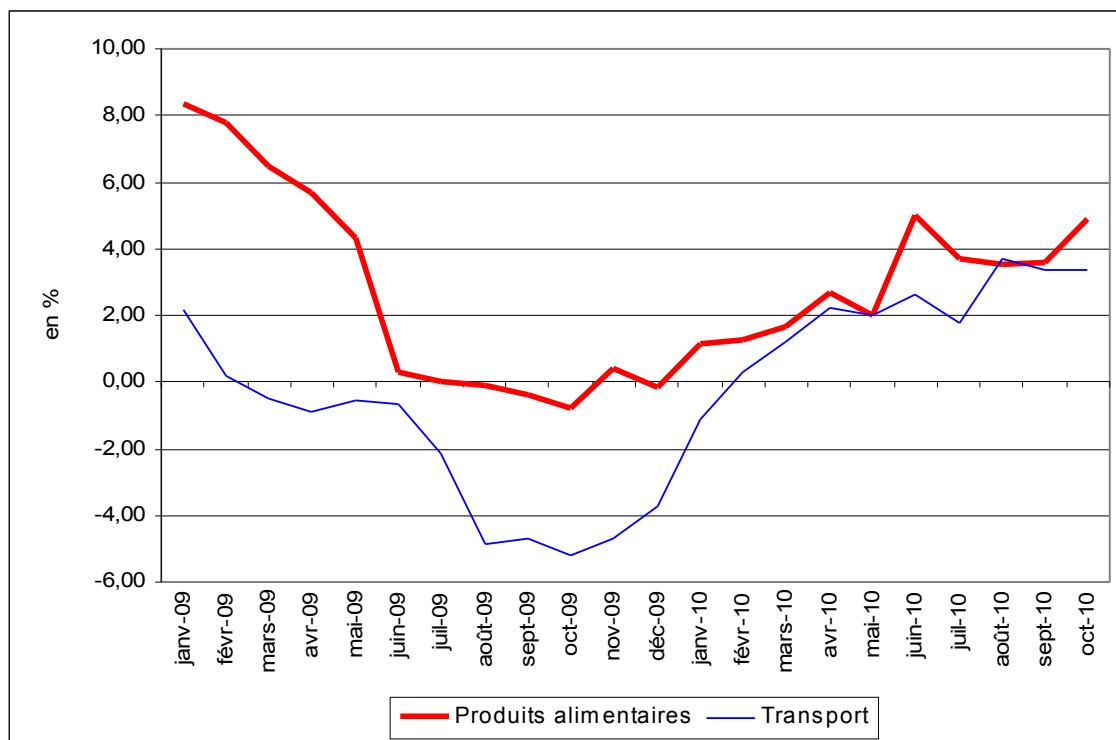
Fonctions	Oct-2009	juil-2010	août-2010	sept-2010	Oct-2010
Produits alimentaires et boissons non alcoolisées	-0,3	1,2	1,1	1,2	1,6
Boissons alcoolisées, Tabac et stupéfiants	0,0	0,0	0,0	0	0
Habillement	0,0	0,0	0,0	0	0,1
Logement	0,2	0,0	0,2	0,2	0,1
Ameublement	0,0	0,0	0,0	0	0
Santé	0,0	0,0	0,0	0	0
Transport	-0,6	0,2	0,4	0,4	0,4
Communication	-0,5	-0,2	-0,3	-0,5	-0,4
Loisirs et culture	0,0	-0,1	-0,1	-0,1	0
Enseignement	0,0	0,0	0,0	0	0
Restaurants et Hôtels	0,2	0,3	0,3	0,2	0,2
Autres biens	0,0	-0,1	-0,1	-0,1	-0,1
Ensemble	-1,0	1,3	1,5	1,3	1,9

Sources : INS, BCEAO

Graphique 9 : Evolution de l'inflation dans l'UEMOA



Graphique 10 : Evolution en glissement annuel des prix des rubriques « Alimentation » et « Transport »



2.2 – SECTEUR MONETAIRE ET FINANCIER

2.2.1 Situation monétaire globale

Tableau 12 : Evolution de la masse monétaire dans l'UMOA

	Stock (en milliards)			Variation mensuelle (%)		Glissement annuel (%)	
	août 09	juillet 10	août 10	juillet 10	août 10	juillet 10	août 10
Masse monétaire	9 498,2	11 201,0	11 294,3	-1,1	0,8	13,9	18,9
Disponibilité monétaire	6 143,9	7 218,3	7 199,2	-0,3	-0,3	13,5	17,2
Circulation fiduciaire	2 504,8	2 989,0	2 934,2	-0,8	-1,8	11,6	17,1
Dépôts en CCP	50,6	24,3	46,1	0,0	90,1	26,9	-8,8
Dépôt en CNE	55,8	67,5	67,7	0,0	0,4	7,5	21,4
Dépôts à vue en banque	3 532,8	4 137,5	4 151,1	0,1	0,3	14,9	17,5
SODE-EPIC	408,4	495,5	474,0	-4,7	-4,3	-4,8	16,1
Particuliers et entreprises privées	3 124,4	3 642,0	3 677,1	0,8	1,0	17,9	17,7
Dépôts à terme en banque	3 354,3	3 982,7	4 095,1	-2,7	2,8	14,8	22,1
SODE-EPIC	257,9	311,8	314,8	6,3	1,0	22,5	22,0
Particuliers et entreprises privées	3 096,3	3 670,9	3 780,3	-3,4	3,0	14,2	22,1
dont comptes à régime spécial	1 491,7	1 685,1	1 734,3	-1,1	2,9	9,1	16,3
Autres postes nets	1 558,0	1 911,4	1 874,0	5,7	-2,0	17,6	20,3

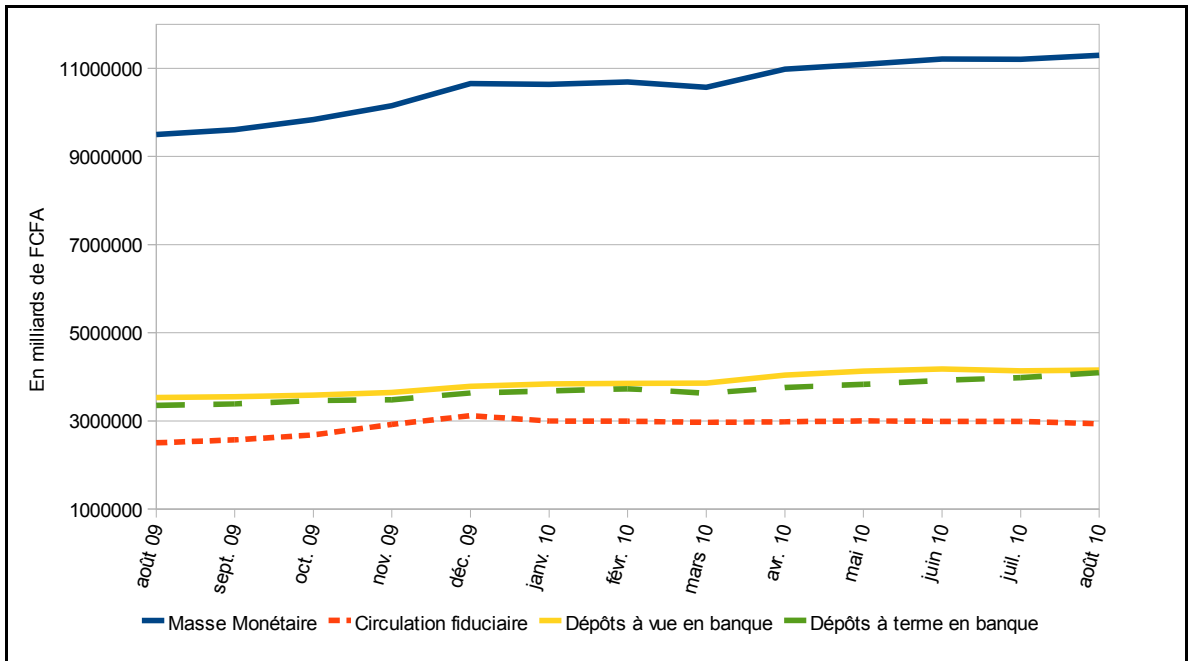
Source : BCEAO

Tableau 13 : Evolution des contreparties de la masse monétaire dans l'UMOA

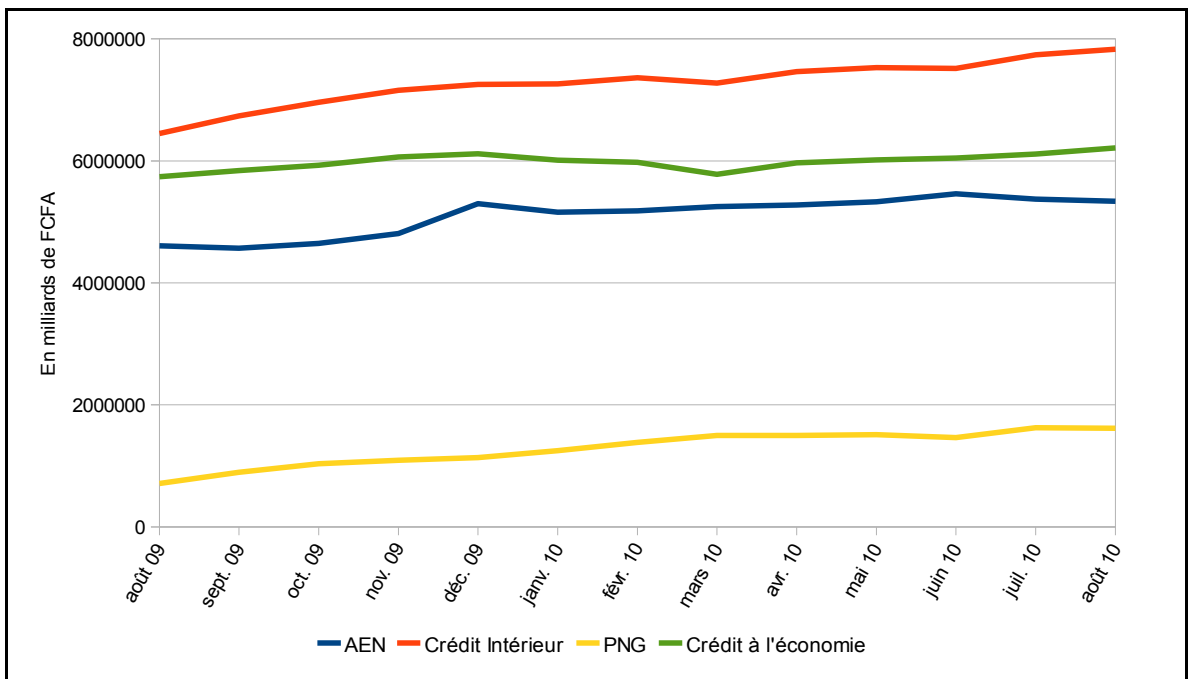
	Stock (en milliards)			Variation mensuelle (%)		Glissement annuel (%)	
	août 09	juillet 10	août 10	juillet 10	août 10	juillet 10	août 10
Avoirs Extérieurs Nets	4 605,8	5 373,8	5 336,9	-1,6	-0,7	16,4	15,9
Banque Centrale	4 637,9	5 363,9	5 340,2	0,7	-0,4	14,5	15,1
Banques	-32,1	9,9	-3,2	-92,6	-132,9	-114,9	-89,9
Crédit intérieur	6 450,3	7 738,5	7 831,4	3,0	1,2	20,2	21,4
Position Nette du Gouvernement	710,0	1 627,5	1 618,4	11,1	-0,6	141,3	127,9
Crédit à l'économie	5 740,3	6 111,1	6 213,0	1,0	1,7	6,0	8,2
Court terme	3 421,8	3 508,5	3 531,1	0,7	0,6	1,3	3,2
dont crédit de campagne	134,2	123,8	95,5	-13,3	-22,9	-20,2	-28,9
Moyen et long terme	2 318,5	2 602,6	2 681,8	1,5	3,0	13,1	15,7
PM : Refinancement BCEAO	238,9	192,7	202,3	-8,3	5,0	-20,9	-15,3
Actif	11 056,2	13 112,3	13 168,3	1,1	0,4	18,6	19,1

Source : BCEAO

Graphique 11 : Evolution de la masse monétaire dans l'UMOA



Graphique 12 : Evolution des contreparties de la masse monétaire dans l'UMOA



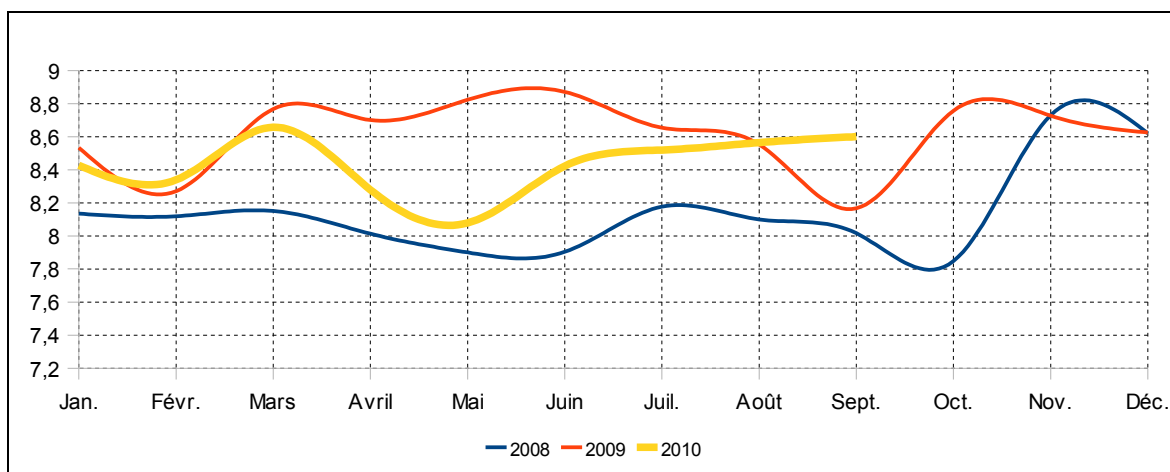
2.2.2 Conditions de banques

Tableau 14 : Evolution des crédits et des dépôts bancaires

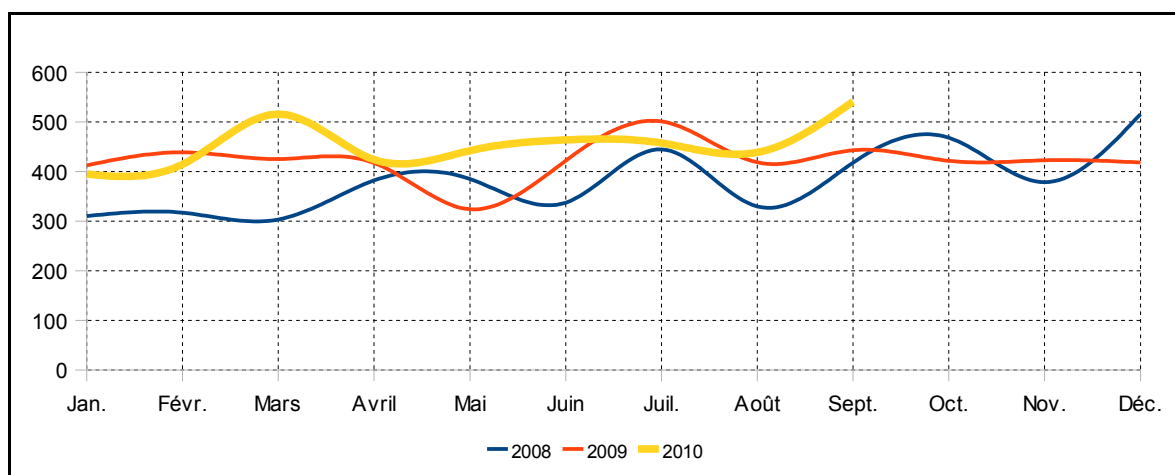
	Moy. 08	Moy.09	05/10	06/10	07/10	08/10	09/10
Crédits bancaires mis en place							
- Volume (en milliards de FCFA)	382,3	421,9	442,0	463,7	457,3	438,4	541,0
Court terme	285,9	317,3	337,2	338,1	357,5	315,6	376,1
Moyen et long terme	96,4	104,7	104,7	125,6	99,8	122,7	164,9
Secteur public	21,7	34,3	19,1	24,1	19,7	12,2	59,2
Secteur privé	360,6	387,6	422,9	439,6	437,6	426,2	481,8
(A) - Taux d'intérêt moyen (%)	8,09	8,59	8,06	8,37	8,49	8,51	8,56
(Hors personnel de banque)	8,14	8,62	8,08	8,42	8,52	8,56	8,60
Court terme	7,49	8,07	7,41	7,65	7,96	7,93	8,08
Moyen et long terme	9,92	10,19	10,17	10,34	10,20	10,09	9,75
Secteur public	7,28	7,96	6,65	9,74	7,42	7,63	8,00
Secteur privé	8,18	8,66	8,13	8,33	8,56	8,59	8,66
- Durée moyenne des crédits (mois)	18,42	17,3	17,9	20,1	16,2	19,9	21,0
Nouveaux dépôts bancaires							
- Volume (en milliards de FCFA)	286,4	313,3	315,4	389,0	402,3	384,7	362,2
Court terme	210,1	222,8	256,4	264,1	310,4	289,7	219,5
Autres dépôts	76,4	90,4	58,9	124,9	91,9	95,1	142,8
Secteur public	55,5	75,1	80,2	88,2	73,1	76,6	92,3
Secteur privé	231,0	238,2	235,1	300,8	329,2	308,1	269,9
(B) - Taux d'intérêt moyen (%)	4,98	4,98	5,14	5,19	4,95	5,21	5,22
Court terme	4,99	4,95	5,04	5,11	4,92	5,20	5,11
Secteur public	5,03	5,02	5,35	4,88	5,29	5,32	5,04
Secteur privé	5,08	5,08	5,04	5,25	4,87	5,19	5,24
- Durée moyenne des dépôts (mois)	19,80	27,0	13,1	29,7	20,0	18,6	40,0
(A-B) Marge moyenne d'intérêt (%)	3,11	3,61	2,92	3,18	3,54	3,30	3,34

Sources : BCEAO

Graphique 13 : Taux débiteurs moyens des banques dans l'UEMOA (en pourcentage)



Graphique 14 : Cumuls mensuels des crédits mis en place (en milliards)



Graphique 15 : Taux créditeurs moyens des banques dans l'UEMOA (en pourcentage)

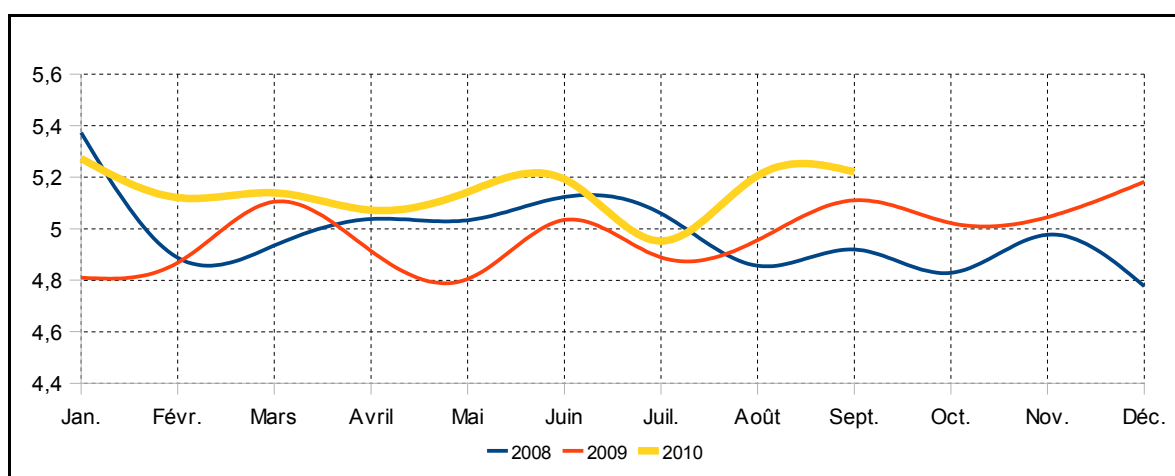


Tableau 15 : Taux débiteurs moyens en fonction du débiteur en août et septembre 2010

	Etat et organismes assimilés		Particuliers		Sociétés d'Etat et EPIC		Entreprises privées du secteur productif		Entreprises individuelles		Autres débiteurs		Ensemble	
	août	sept.	août	sept.	août	sept.	août	sept.	août	sept.	août	sept.	août	sept.
Bénin	10,50	-	9,86	9,88	7,42	7,88	11,25	11,50	12,99	12,41	3,47	5,86	10,88	11,25
Burkina	-	8,98	10,73	10,70	6,67	6,66	9,75	9,16	10,99	11,35	5,29	5,11	9,64	9,24
CI	-	7,44	13,21	12,66	8,01	8,50	8,11	7,55	6,35	6,82	6,73	8,44	7,82	7,86
GB	-	-	11,29	11,49	-	-	10,00	8,85	12,00	12,00	3,00	2,82	9,76	9,33
Mali	6,28	6,28	10,73	10,70	-	-	8,37	8,37	11,24	11,24	5,09	5,09	8,81	8,81
Niger	8,61	13,00	12,05	12,77	11,20	8,88	11,99	8,51	12,52	10,71	10,13	8,88	11,89	10,05
Sénégal	-	8,71	9,23	9,52	13,18	10,12	6,57	6,74	10,70	9,79	7,35	8,90	7,24	7,41
Togo	-	-	9,63	9,63	-	-	9,45	9,45	11,58	11,58	5,69	5,69	9,67	9,67

Sources : BCEAO

Tableau 16 : Taux débiteurs moyens en fonction de l'objet du crédit en août et septembre 2010

	Habitation		Exportation		Equipement		Consommation		Trésorerie		Autres objets		Ensemble	
	août	sept.	août	sept.	août	sept.	août	sept.	août	sept.	août	sept.	août	sept.
Bénin	11,03	11,29	-	-	10,63	9,86	8,02	9,17	12,04	12,17	9,19	9,32	10,88	11,25
Burkina	9,77	9,77	-	-	10,43	10,14	9,60	9,44	9,82	9,07	9,19	9,32	9,64	9,24
CI	11,76	11,29	9,30	7,73	10,56	10,10	12,86	12,64	7,10	7,21	10,16	9,22	7,82	7,86
GB	9,02	11,34	-	-	10,10	9,53	7,40	8,24	-	9,01	10,95	11,34	9,76	9,33
Mali	9,62	9,62	-	-	9,49	9,49	10,18	10,18	8,59	8,59	4,79	4,79	8,81	8,81
Niger	10,97	9,87	11,98	-	12,61	12,12	11,93	12,89	12,15	9,41	13,60	9,07	11,89	10,05
Sénégal	8,08	7,91	-	-	8,88	9,35	8,52	9,69	5,64	5,88	9,64	9,70	7,24	7,41
Togo	9,82	9,82	12,00	12,00	10,01	10,01	11,50	11,50	10,44	10,44	7,83	7,83	9,67	9,67

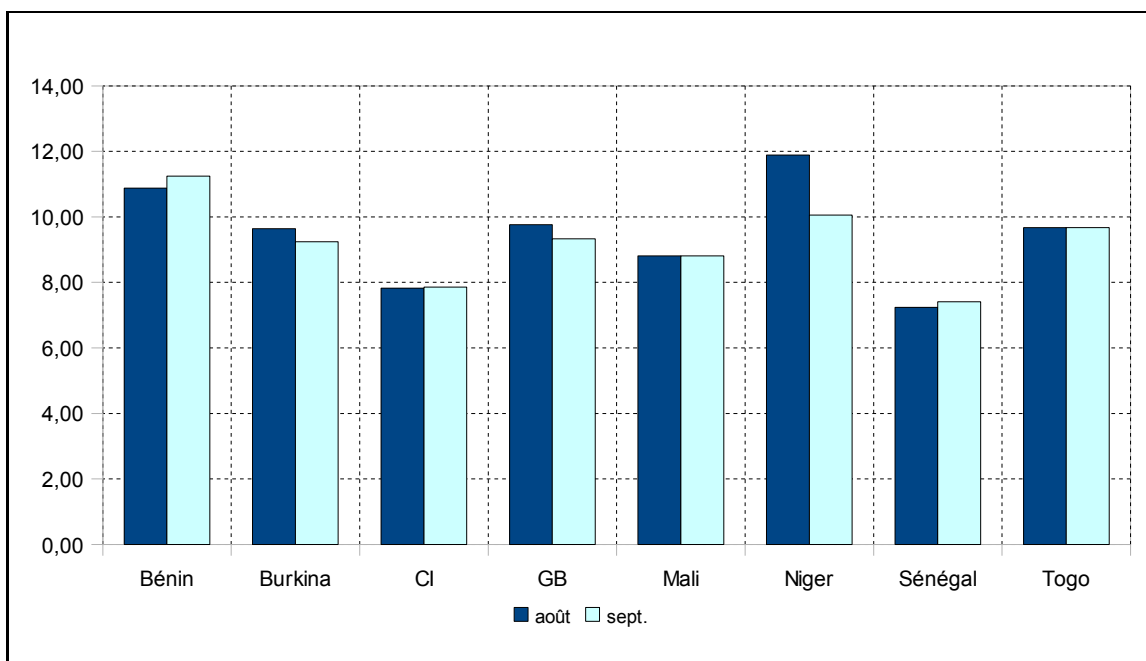
Sources : BCEAO

Tableau 17 : Taux créditeurs moyens par déposants en août et septembre 2010

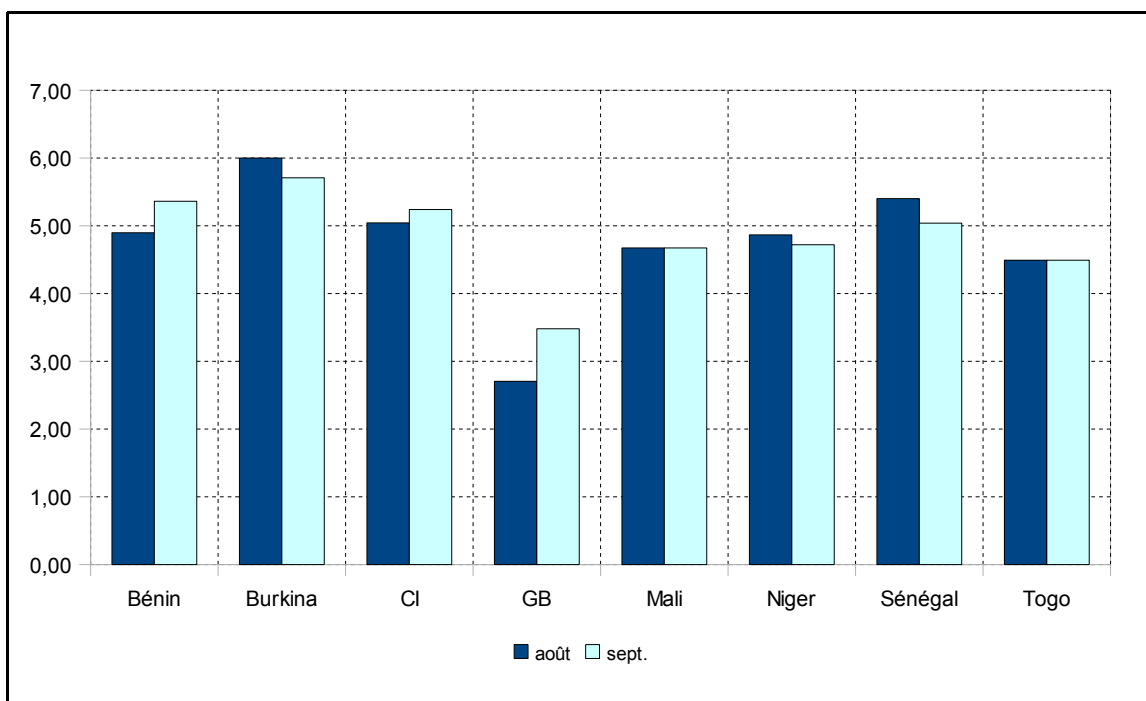
	Etat et organismes assimilés		Particuliers		Sociétés d'Etat et EPIC		Entreprises privées du secteur productif		Entreprises individuelles		Autres déposants		Ensemble	
	août	sept.	août	sept.	août	sept.	août	sept.	août	sept.	août	sept.	août	sept.
Bénin	5,58	5,89	3,81	3,82	5,49	6,38	4,67	4,75	4,75	3,98	5,69	5,60	4,90	5,36
Burkina	5,64	5,64	4,37	4,48	6,08	5,12	6,00	5,37	6,63	4,25	5,90	6,11	6,00	5,71
CI	5,01	4,23	4,90	5,84	5,01	4,44	4,85	5,59	4,86	5,28	5,93	5,58	5,04	5,24
GB	-	3,60	2,70	-	-	-	4,00	4,00	-	-	-	3,04	2,70	3,48
Mali	4,92	4,92	3,96	3,96	5,98	5,98	5,06	5,06	2,53	2,53	2,51	2,51	4,67	4,67
Niger	4,61	5,53	5,05	5,01	6,00	5,50	5,12	4,82	0,00	4,00	4,56	4,70	4,87	4,72
Sénégal	5,93	5,96	4,44	3,47	6,11	6,47	5,84	6,05	3,94	3,43	5,07	4,21	5,40	5,04
Togo	4,88	4,88	2,85	2,85	4,87	4,87	4,51	4,51	4,27	4,27	4,63	4,63	4,49	4,49

Sources : BCEAO

Graphique 16 : Taux d'intérêt débiteurs moyens par pays (en pourcentage)



Graphique 17 : Taux d'intérêt créditeurs moyens par pays (en pourcentage)



2.2.3 Marché monétaire

Tableau 18 : Evolution des taux du marché monétaire en 2010 (moyennes mensuelles)

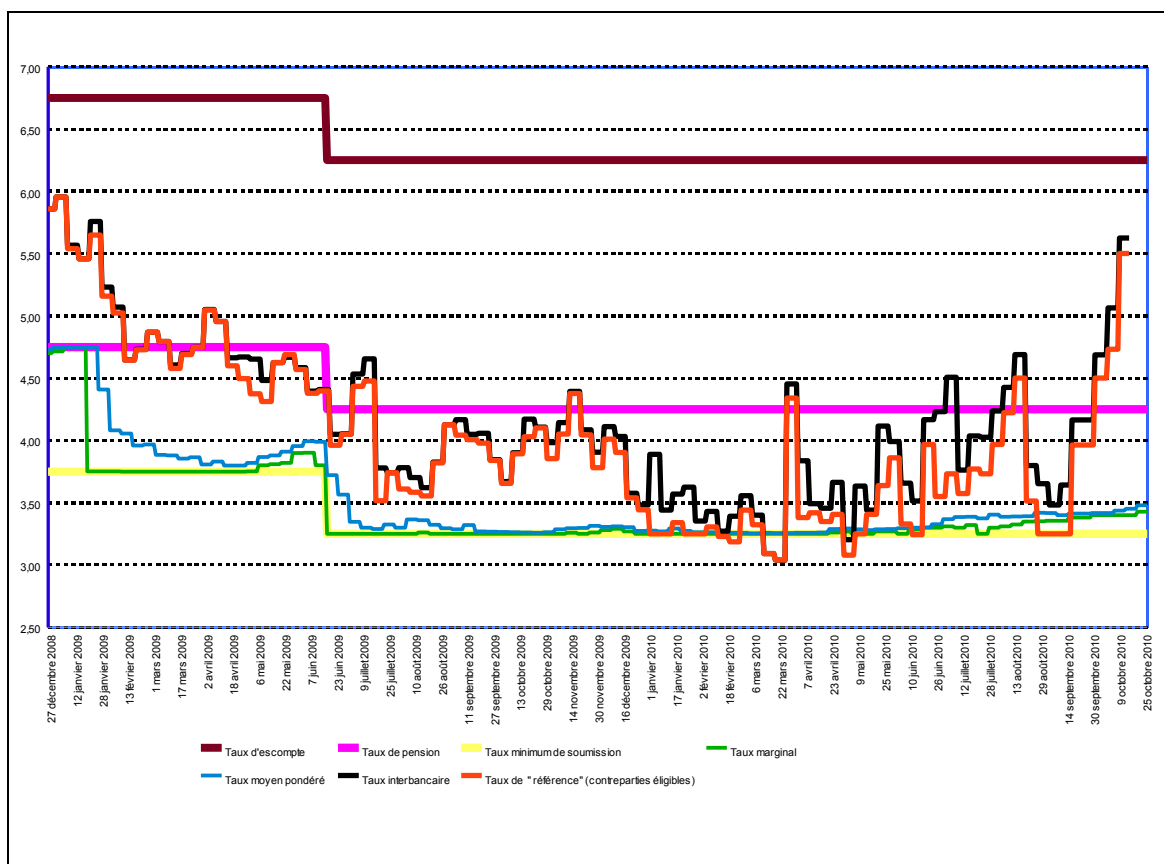
	Mai	Juin	juillet	août	sept.	oct.
Escompte UMOA	6,25	6,25	6,25	6,25	6,25	6,25
Pension UMOA	4,25	4,25	4,25	4,25	4,25	4,25
Injection de liquidités à une semaine (taux marg.)	3,26	3,28	3,30	3,32	3,37	3,41
Taux interbancaire à 1 jour UMOA	2,79	4,15	5,27	5,38	4,67	4,56
Taux interbancaire à 1 semaine UMOA	3,57	3,89	4,11	4,20	3,82	4,82
Taux interbancaire à 1 mois UMOA	5,16	4,78	4,87	5,05	4,64	4,85
Taux de base bancaire minimum UMOA	5,00	5,00	5,00	5,00	5,00	5,00
Taux de base bancaire maximum UMOA	17,00	17,00	17,00	17,00	17,00	17,00

Tableau 19 : Evolution des volumes des transactions sur le marché monétaire

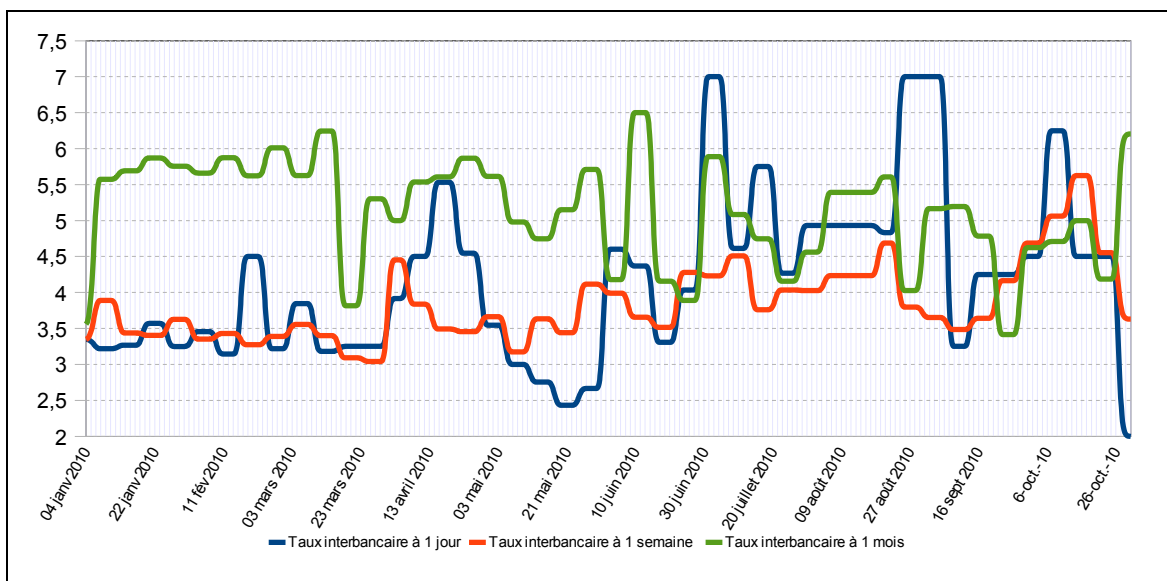
TROISIEME TRIMESTRE 2010	Juillet 2010				Août 2010					Septembre 2010			
	1	2	3	4	1	2	3	4	5	1	2	3	4
Montant mis en adjudication (en mds de F.CFA)	110	110	110	110	110	110	110	110	110	110	110	110	110
Soumissions proposées (en mds de F.CFA)	119,06	111,35	108,65	110,03	112,22	113,62	99,99	107,35	111,23	107,5	112,9	121,3	107,4
Montant retenu	110	110	108,65	110	110	110	99,99	107,35	110	107,52	110	110	107,39
Taux marginal	3,31	3,3	3,32	3,25	3,3	3,31	3,33	3,35	3,35	3,36	3,36	3,37	3,38
Taux moyen pondéré	3,37	3,38	3,39	3,37	3,4	3,39	3,39	3,39	3,42	3,42	3,4	3,41	3,41
Taux interbancaire à 1 semaine	4,29	4,23	4,51	3,76	4,04	4,03	4,24	4,43	4,69	3,8	3,65	3,48	3,64
Taux de pension	4,25	4,25	4,25	4,25	4,25	4,25	4,25	4,25	4,25	4,25	4,25	4,25	4,25
Volume des opérations interbancaires (en mds de F.CFA)	49,18	22,08	22,28	20,86	36,7	29,73	27,6	20,1	13,5	36,62	13,45	17,91	20,55
Encours des prêts interbancaires (en mds de F.CFA)	108,82	113,16	101,61	97,62	106,86	104,56	108,41	98,21	96,69	103,61	92,46	91,41	100,86
Encours de la pension (en mds de F.CFA)	27,2	11,2	19,6	13,9	12,7	11,3	9	13	7,4	17,4	18,8	18,8	17,3

QUATRIEME TRIMESTRE 2010	Octobre 2010			
Semaines	1	2	3	4
Montant mis en adjudication (en mds de F.CFA)	110	110	110	110
Soumissions proposées (en mds de F.CFA)	116,48	121,78	116,73	146,86
Montant retenu	110	110	110	110
Taux marginal	3,4	3,4	3,4	3,43
Taux moyen pondéré	3,42	3,44	3,45	3,48
Taux interbancaire à 1 semaine	4,16	4,69	5,06	5,63
Taux de pension	4,25	4,25	4,25	4,25
Volume des opérations interbancaires (en mds de F.CFA)	37,17	27	23,1	16,6
Encours des prêts interbancaires (en mds de F.CFA)	113,62	115,63	128,51	120,57
Encours de la pension (en mds de F.CFA)	10,1	22,3	21,6	42,4

Graphique 18 : Evolution des taux d'intérêt du marché monétaire (en %)



Graphique 19 : Evolution des taux interbancaires selon les maturités (en %)



2.2.4 Marché financier

Tableau 20 : Evolution de la Bourse Régionale des Valeurs Mobilières (BRVM)

Secteurs	Indices sectoriels base 100 au 15 septembre 1998			Capitalisation Boursière (en milliards de CFA)		
	octobre 09	septembre 10	octobre 10	octobre 09	septembre 10	octobre 10
BRVM 10	146,6	170,0	176,5	2 215,0	2 453,0	2 492,0
BRVM Composite	133,5	147,7	154,4	2 832,4	3 220,1	3 368,0
Marché obligataire	-	-	-	518,5	471,5	453,5
Capitalisation totale	-	-	-	3 350,9	3 691,6	3 821,5

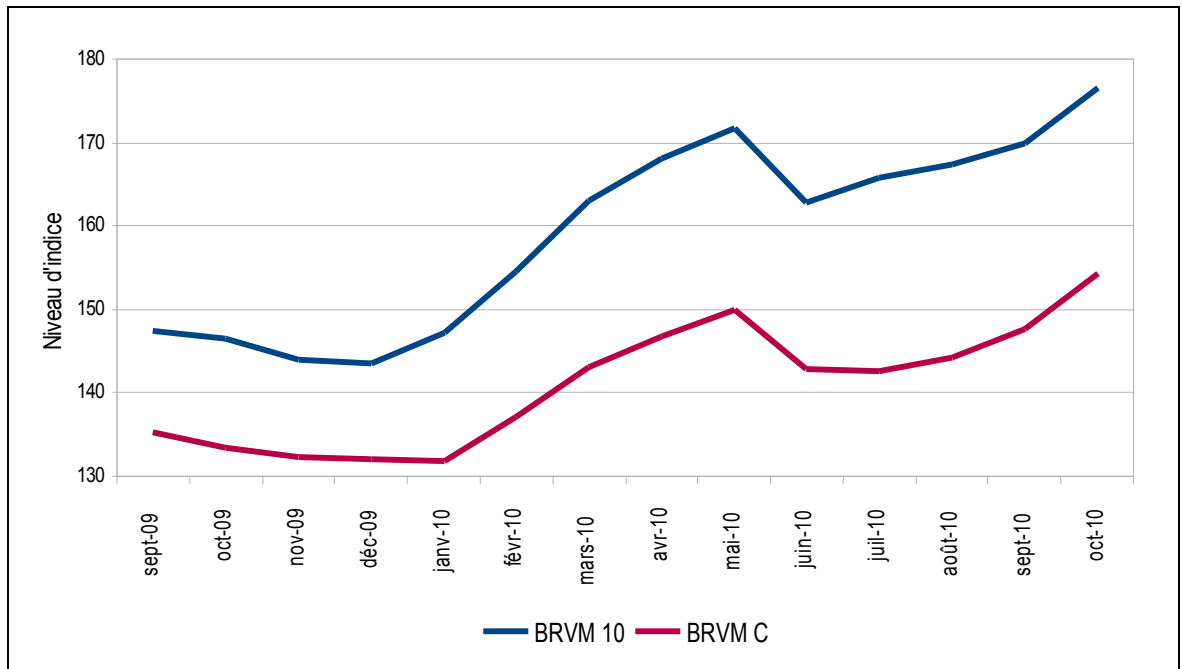
Source : BRVM / SGI

Tableau 21 : Evolution des volumes et valeurs transigés

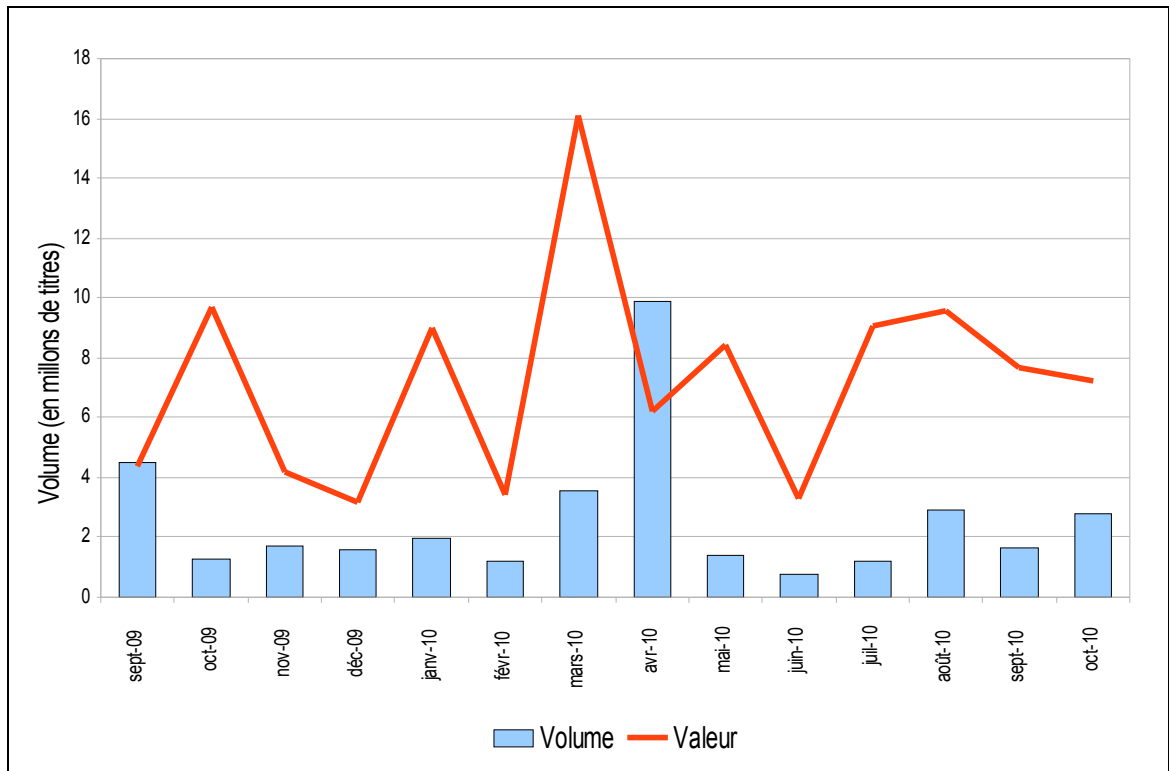
	2009	2010				
	décembre	juin	juillet	août	septembre	octobre
Volume des transactions (en milliers de titres)	1 607,3	736,9	1 196,4	2 938,7	1 645,1	2 814,1
Valeur des transactions	3 196,8	3 312,1	9 058,9	9 593,7	7 675,9	7 206,6
Titre le plus actif (en milliers de volume)	ETI TG (1451,3)	ETI TG (646,4)	ETI TG (1 022,5)	ETI TG (2 308,6)	ETI TG (1 453,0)	ETI TG (2 699,9)
Titre le plus actif (en millions FCFA)	SONATEL SN (1 195,6)	SONATEL SN (1 636,5)	SONATEL SN (6 468,8)	TPCI08 (5 007,4)	SONATEL SN (4 352,9)	SONATEL SN (3 517,0)
Plus forte hausse						
- Titre	BERNABE CI	PALM CI	SAPH CI	NESTLE CI	SBM CI	SOLIBRA CI
- Variation	43,46%	33,40%	46,80%	25,54%	67,50%	27,67%
Plus forte baisse						
- Titre	SAPH CI	CFAO CI	NESTLE CI	CROWN SIEM C	SDA CI	BERNABE CI
- Variation	-26,21%	-26,96%	-33,28%	7,50%	13,80%	21,72%

Source : BRVM / SGI

Graphique 20 : Evolution des indices de la Bourse Régionale des Valeurs Mobilières



Graphique 21 : Evolution des volumes et des valeurs transigés en 2010





BCEAO

BANQUE CENTRALE DES ETATS
DE L'AFRIQUE DE L'OUEST

Avenue Abdoulaye Fadiga
BP 3108 - Dakar - Sénégal
www.bceao.int