



**BCEAO**

BANQUE CENTRALE DES ETATS  
DE L'AFRIQUE DE L'OUEST

**BULLETIN MENSUEL DE LA CONJONCTURE  
ECONOMIQUE DANS L'UEMOA  
A FIN JUIN 2011**



# BCEAO

BANQUE CENTRALE DES ETATS  
DE L'AFRIQUE DE L'OUEST

Siège - Avenue Abdoulaye FADIGA  
BP : 3108 - DAKAR (Sénégal)  
Tél. : +221 33 839 05 00  
Télécopie : +221 33 823 93 35  
Télex : BCEAO 21833 SG /  
21815 SG / 21530 SG / 21597 SG  
Site internet : <http://www.bceao.int>

**Directeur de Publication**

Sogué DIARISSO

*Directeur de la Recherche  
et de la Statistique*

*Email : [courriers.drs@bceao.int](mailto:courriers.drs@bceao.int)*

**Impression :**

Imprimerie de la BCEAO  
BP : 3108 - DAKAR

ISSN 08505756



**BCEAO**  
BANQUE CENTRALE DES ETATS  
DE L'AFRIQUE DE L'OUEST

**BULLETIN MENSUEL DE LA CONJONCTURE ECONOMIQUE DANS L'UEMOA  
A FIN JUIN 2011 (\*)**

---

*Juillet 2011*

(\*) : *Ce bulletin est publié au plus tard le dernier jour du mois suivant celui sous revue.*

**I**

## PLAN

<i>PRINCIPAUX CONSTATS</i> .....	3
<b>I - ENVIRONNEMENT INTERNATIONAL</b> .....	<b>5</b>
<i>1.1 – SECTEUR REEL</i> .....	5
1.1.1. Inflation dans les principaux pays partenaires.....	5
1.1.2. Prix des produits pétroliers.....	5
1.1.3. Prix des principales matières premières.....	7
<i>1.2 - SECTEUR MONETAIRE ET FINANCIER</i> .....	9
1.2.1. Taux directeurs des Banques Centrales des principaux partenaires.....	9
1.2.2. Taux de change des principales devises.....	9
1.2.3. Principaux indicateurs sur les marchés financiers internationaux.....	9
<b>II - CONJONCTURE INTERNE</b> .....	<b>11</b>
<i>2.1 - SECTEUR REEL</i> .....	11
2.1.1. Activité économique (ISC, IPI, BTP, ICA, Services marchands).....	11
2.1.2. Inflation dans l'Union.....	13
<i>2.2 - SECTEUR MONETAIRE ET FINANCIER</i> .....	15
2.2.1. Situation monétaire globale.....	15
2.2.2. Conditions de banque.....	17
2.2.3. Marché monétaire.....	21
2.2.4. Marché financier.....	23

---

### **PRINCIPAUX CONSTATS SUR LA CONJONCTURE A FIN JUIN 2011**

- *Les cours mondiaux des principaux produits importés par les pays de l'Union se sont inscrits en repli en juin 2011. L'indice des cours des produits alimentaires a enregistré une baisse en rythme mensuel de 3,0% en juin 2011 après celle de 2,0% en mai 2011, en rapport notamment avec la baisse du prix du blé. Le cours du pétrole brut (moyenne WTI, BRENT, DUBAI) est ressorti en baisse de 3,4%, se fixant à 102,2 dollars le baril en juin 2011 contre 105,8 dollars le baril le mois précédent. Les cours des principaux produits exportés par les pays de l'Union ont poursuivi leur baisse en rythme mensuel en juin 2011. Le repli est de 3,0% pour le café, 2,9% pour le coton et de 1,7% pour le cacao.*
- *Les taux directeurs des principales banques centrales ont connu un statu quo au cours du mois de juin 2011. Sur le marché des changes, il est relevé une appréciation de l'euro et de la livre sterling par rapport au dollar des Etats-Unis. Enfin, comparés à leur niveau de la fin du mois précédent, les indicateurs des principales places boursières internationales se sont inscrits en baisse à la fin du mois de juin, à l'exception de l'indice Nikkei 225 et du Dax en Allemagne.*
- *Le taux d'inflation en glissement annuel dans l'UEMOA est ressorti à 3,9% à fin juin 2011 contre 4,8% à fin mai 2011. La composante « Alimentation » avec une contribution de 2,2 points de pourcentage est la principale source de la hausse des prix à fin juin 2011. L'évolution de la fonction « Alimentation » est liée essentiellement à l'augmentation des prix des céréales, des produits de la pêche, du sucre et de l'huile. Les rubriques « Transport » et « Restaurants et Hôtels » ont contribué respectivement à hauteur de 0,4 point et 0,6 point de pourcentage à la hausse des prix à fin juin 2011, en relation avec le renchérissement des carburants et des services de restauration.*
- *Les taux d'inflation les plus élevés sont observés en Guinée-Bissau (7,2%), au Togo (4,9%), en Côte d'Ivoire (4,6%) et au Sénégal (4,3%). L'inflation en glissement annuel à fin juin 2011 a été, en revanche, contenue au Burkina (2,5%), au Mali (2,6%), au Niger (2,3%) et au Bénin (1,7%).*
- *Le taux d'inflation sous-jacente en glissement annuel, calculé en excluant les prix les plus volatils, est ressorti à 3,3% à fin juin 2011 contre 3,4% à fin mai 2011.*
- *L'UEMOA a enregistré un différentiel d'inflation défavorable vis-à-vis de la Zone euro, où le taux d'inflation s'est situé à 2,7% en juin 2011. En revanche, ce différentiel est ressorti favorable vis à vis du Ghana et du Nigeria où le taux d'inflation en glissement annuel à fin juin 2011 est ressorti à 8,6% et 10,2% respectivement.*

**PRINCIPAUX CONSTATS SUR LA CONJONCTURE A FIN JUIN 2011  
(SUITE)**

- *Au cours du mois de juin 2011, les opérations d'appel d'offres d'injection de liquidité se sont poursuivies. La moyenne des soumissions hebdomadaires est ressortie à 238,5 milliards en juin 2011 contre 270,7 milliards le mois précédent. Le taux moyen pondéré sur le guichet hebdomadaire a poursuivi sa baisse, passant de 3,42% à 3,36% entre mai et juin 2011. Sur le guichet mensuel, le montant injecté s'est situé à 163,0 milliards contre 169,0 milliards le mois précédent. Le taux moyen pondéré est ressorti stable à 3,48% contre 3,53% en mai 2011.*
- *L'évolution du marché interbancaire de l'UEMOA a été marquée en juin 2011 par la poursuite de l'augmentation du volume des transactions et du taux d'intérêt, toutes maturités confondues. En effet, le volume moyen hebdomadaire des opérations interbancaires, toutes maturités confondues, s'est établi à 64,2 milliards contre 55,3 milliards à fin mai 2011 et le taux moyen pondéré des opérations est passé de 3,97% à 4,00% d'un mois à l'autre. Cette évolution reflète la progression enregistrée sur le marché à une semaine, compartiment le plus dynamique du marché interbancaire. En effet, la moyenne hebdomadaire des transactions a augmenté sur le marché à une semaine, ressortant à 37,71 milliards en juin 2011 contre 29,2 milliards en mai 2011. Le taux moyen pondéré sur ce marché a également augmenté, pour se fixer à 3,51% contre 3,38% le mois précédant.*
- *Sur le marché des capitaux, la Bourse Régionale des Valeurs Mobilières (BRVM) s'est inscrite en baisse sur l'ensemble de ses compartiments au cours du mois de juin 2011, par rapport à mai 2011. En effet, d'un mois à l'autre, les indices BRVM 10 et BRVM composite ont régressé respectivement de 3,8% et 3,1% en juin 2011. La capitalisation totale du marché est ressortie à 3.891,3 milliards en juin 2011 contre 4.017,4 milliards un mois auparavant, soit une diminution de 3,1%. Cette évolution est induite par le repli, en rythme mensuel, respectivement de 3,1% et de 3,2% de la capitalisation du marché des actions et de celle du marché obligataire.*

## I. ENVIRONNEMENT INTERNATIONAL

### 1.1 – SECTEUR REEL

#### 1.1.1 Inflation dans les principaux pays partenaires

**Tableau 1** : Evolution de l'inflation dans les principaux pays partenaires de l'UEMOA

	Evolution moyenne (en %)					Glissement annuel (en %)				
	2006	2007	2008	2009	2010	juin-10	mars-11	avril-11	mai-11	juin-11
Zone euro	2,1	2,1	3,3	0,3	1,6	1,5	2,7	2,8	2,7	2,7
<i>dont France</i>	1,7	1,5	2,8	0,1	1,7	1,7	2,2	2,2	2,2	2,3
Etats-Unis	3,2	2,9	3,8	-0,3	1,6	1,1	2,7	3,2	3,6	3,6
Japon	0,5	0,1	1,4	-1,3	-0,7	-0,7	0,0	0,3	0,3	n.d
Ghana	10,9	10,7	16,5	19,3	10,8	9,5	9,1	9,0	8,9	8,6
Nigeria	8,2	5,4	11,6	12,5	12,4	10,3	12,8	11,3	12,4	10,2
<i>pour mémoire : UEMOA</i>	<i>2,3</i>	<i>2,4</i>	<i>7,4</i>	<i>0,4</i>	<i>1,4</i>	1,7	3,9	5,7	4,8	3,9

Sources : Instituts Nationaux de la Statistique, Eurostat, BCEAO

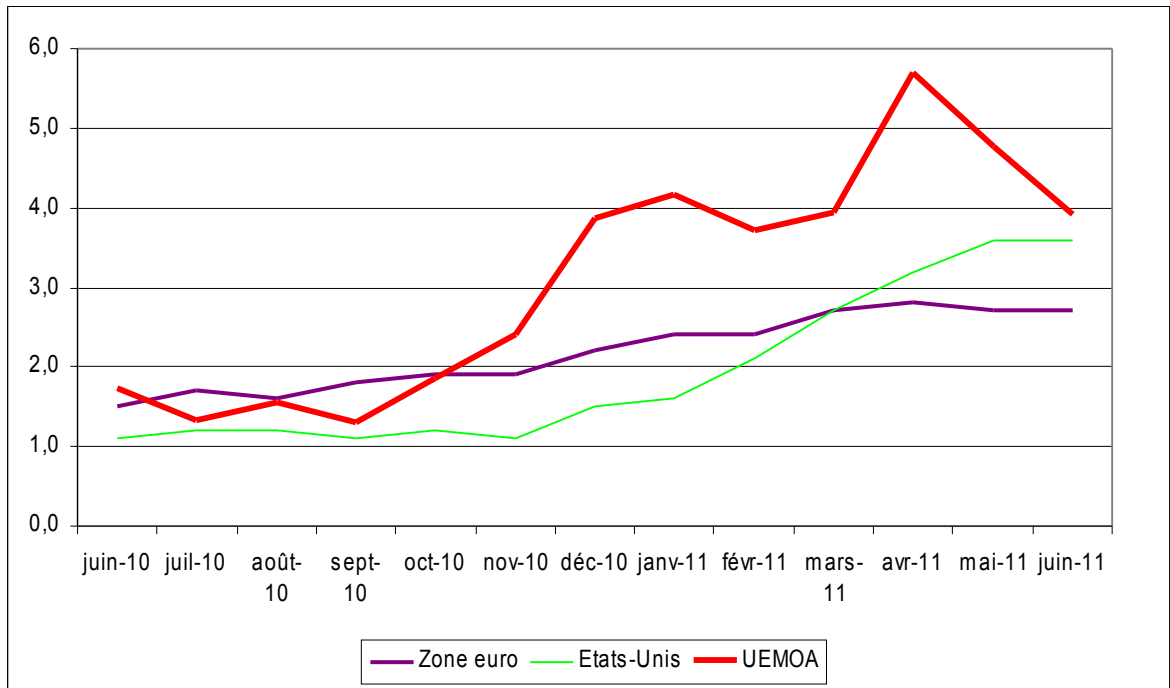
#### 1.1.2 Prix des produits pétroliers

**Tableau 2** : Cours du baril de pétrole (moyenne WTI, BRENT, DUBAI) et du taux de change euro/dollar

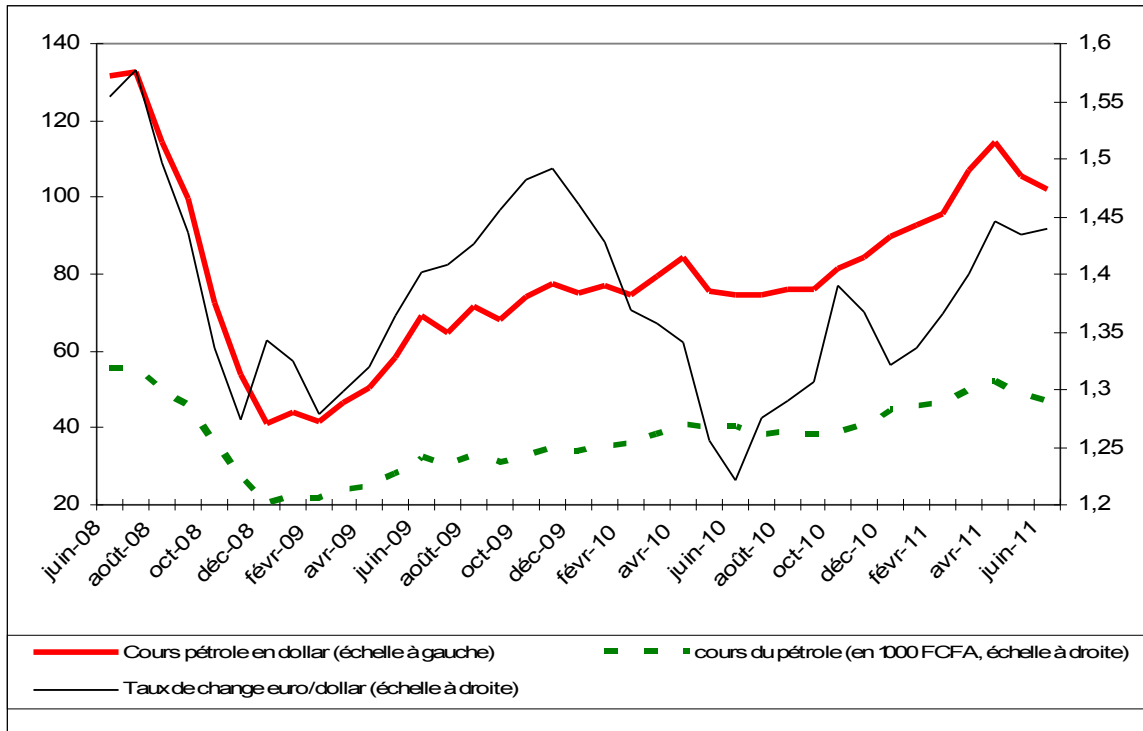
	janv-11	févr-11	mars-11	avril-11	mai-11	juin-11
<b>Cours du pétrole en dollar</b>						
cours		92,7	95,9	107,2	114,5	105,8
variation mensuelle (en %)		2,9	3,5	11,7	6,9	-7,7
<b>Cours du dollar en FCFA</b>						
cours		491,0	480,6	468,6	453,8	457,2
variation mensuelle (en %)		-1,0	-2,1	-2,5	-3,2	0,7
<b>Cours du pétrole en FCFA</b>						
cours		45496	46110	50220	51973	48348
variation mensuelle (en %)		1,9	1,3	8,9	3,5	-7,0
<b>Cours de l'euro en dollar</b>						
cours		1,3360	1,3649	1,3999	1,4455	1,4349
variation mensuelle (en %)		1,1	2,2	2,6	3,3	-0,7

Sources : Reuters, BCEAO

**Graphique 1 :** Evolution comparée de l'inflation en glissement annuel (en %) en zone euro, aux Etats-Unis et dans l'UEMOA



**Graphique 2 :** Evolution des cours du pétrole brut et du taux de change euro/dollar





### 1.1.3 Prix des principales matières premières

**Tableau 3** : Cours mondiaux des principaux produits alimentaires

	janv - 11	févr - 11	mars - 11	avril - 11	mai - 11	juin - 11
<b>Produits alimentaires</b>						
Indice (base 100 =2005)	183,2	189,3	184,3	190,9	187,0	181,4
Variation mensuelle (en %)	3,8	3,4	-2,6	3,5	-2,0	-3,0
<b>Cours du riz</b>						
Cours en dollars/tonne	528,4	532,8	509,0	500,6	500,6	515,4
variation mensuelle (en %)	-1,6	0,8	-4,5	-1,6	0,0	3,0
<b>Cours du lait</b>						
Cours en dollars/tonne	412,1	410,2	393,9	388,2	388,3	391,5
variation mensuelle (en %)	6,3	-0,5	-4,0	-1,4	0,0	0,8
<b>Cours du blé</b>						
Cours en dollars/tonne	326,6	348,2	316,8	336,1	354,5	326,5
variation mensuelle (en %)	6,5	6,6	-9,0	6,1	5,5	-7,9
<b>Cours du sucre</b>						
Cours en US cent/pound	31,9	32,2	29,6	28,9	27,7	29,0
variation mensuelle (en %)	3,9	0,9	-7,9	-2,3	-4,2	4,6

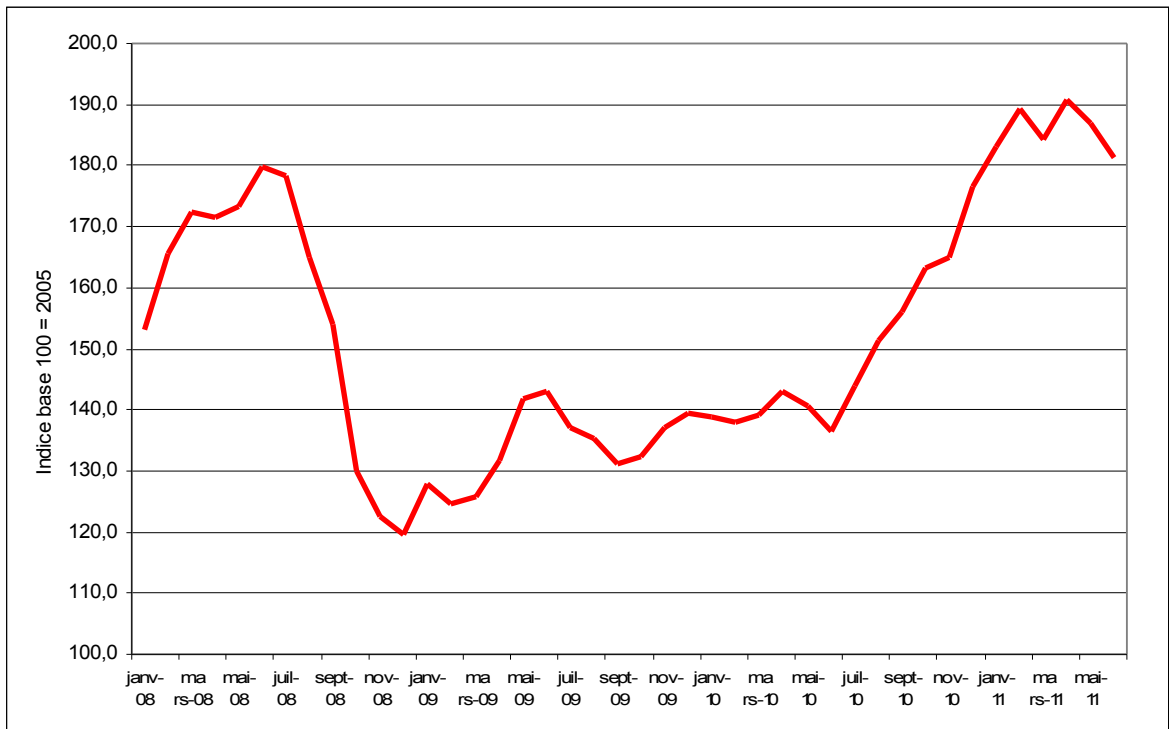
Sources : FMI, BCEAO

**Tableau 4** : Evolution des cours des principaux produits d'exportation de l'UEMOA

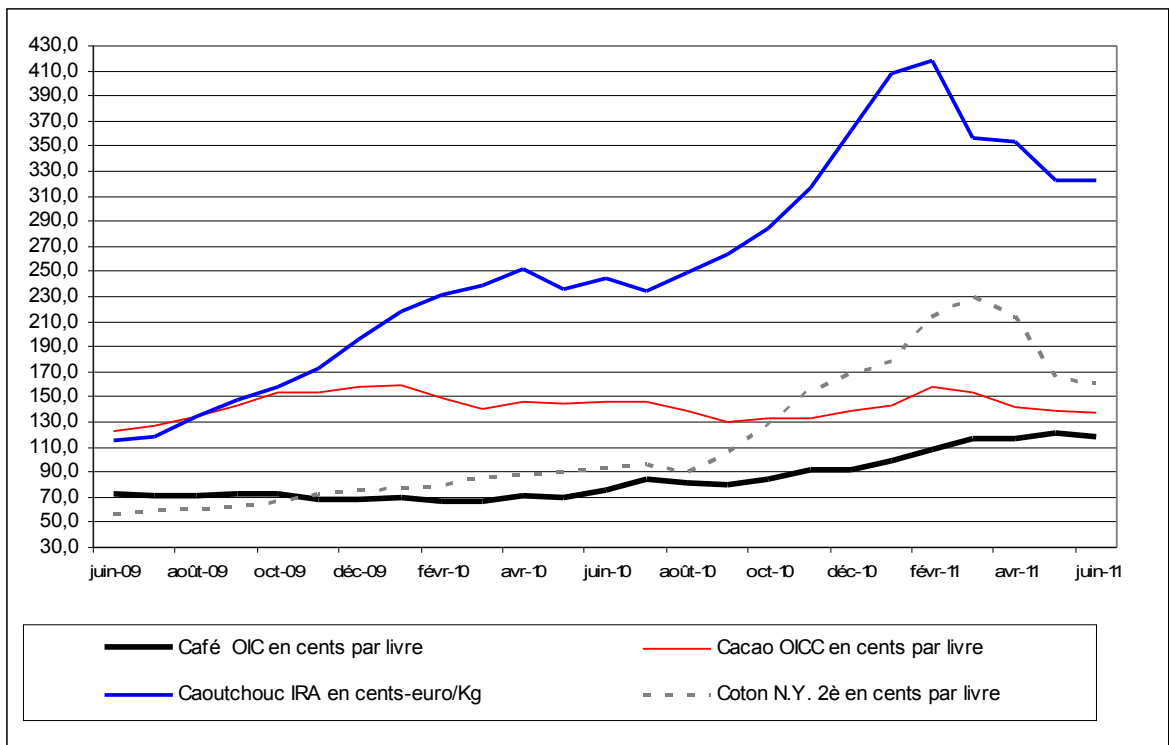
	janv-11	févr-11	mars- 11	avril-11	mai-11	juin-11
<b>Cours du café Robusta</b>						
cours (OIC en cents par livre)	99,5	107,7	117,0	116,3	121,3	117,6
variation mensuelle (en %)	7,9	8,2	8,7	-0,6	4,3	-3,0
<b>Cours du cacao</b>						
cours (OICC en cents par livre)	143,2	157,2	153,9	141,6	139,1	136,7
variation mensuelle (en %)	3,3	9,8	-2,1	-8,0	-1,8	-1,7
<b>Cours du coton</b>						
cours (N.Y. 2è en cents par livre)	178,5	213,2	229,7	213,9	165,7	160,9
variation mensuelle (en %)	5,7	19,5	7,7	-6,9	-22,5	-2,9
<b>Cours du caoutchouc</b>						
cours (IRA en cents-euro/Kg)	408,1	418,5	355,9	354,1	323,2	322,7
variation mensuelle (en %)	12,8	2,5	-14,9	-0,5	-8,7	-0,2

Sources : Reuters, BCEAO

**Graphique 3 :** Evolution de l'indice des cours mondiaux des produits alimentaires



**Graphique 4 :** Evolution des cours des principaux produits d'exportation



## 1.2 – SECTEUR MONETAIRE ET FINANCIER

**Tableau 5** : Taux directeurs des Banques Centrales (fin de période)

	nov-10	déc-10	janv-11	févr-11	mars-11	avr-11	mai-11	juin-11
Zone euro (taux de refinancement)	1,00	1,00	1,00	1,00	1,00	1,25	1,25	1,25
Japon (Taux d'intervention)	0,10	0,10	0,10	0,10	0,10	0,10	0,10	0,10
USA (Taux objectif des fed funds)	0,25	0,25	0,25	0,25	0,25	0,25	0,25	0,25
Royaume-Uni (Bank Rate)	0,50	0,50	0,50	0,50	0,50	0,50	0,50	0,50

Source : BCEAO

**Tableau 6** : Taux de change des principales devises

	Cours au 30 juin 2011	Cours au 31 mai 2011	Cours au 30 juin 2010	Variation sur un mois	Variation sur un an	Variation sur 2011 *	Variation sur 2010	Variation sur 2009
EURO en DOLLAR US	1,4453	1,4385	1,2238	0,5	18,1	8,2	-6,7	2,5
LIVRE STERLING en DOLLAR US	1,6014	1,6497	1,4945	-2,9	7,2	3,2	-4,0	10,8
DOLLAR US en YEN japonais	80,43	81,49	88,43	-1,3	-9,0	-1,1	-12,6	2,6

\* cours 30/06/2011 comparé au 31/12/2010

Source : BCEAO

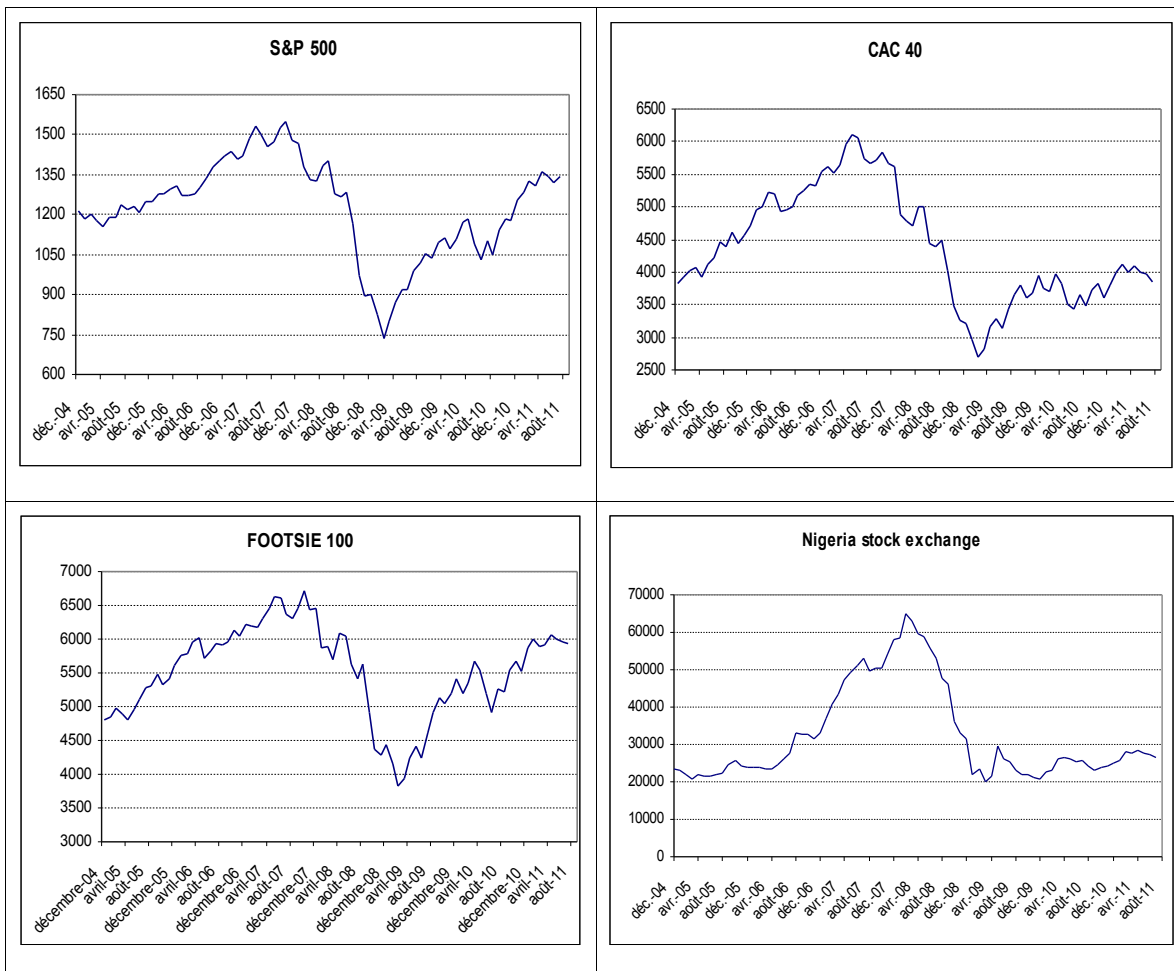
**Tableau 7** : Principaux indicateurs sur les marchés financiers internationaux

		Cours au 30 juin 2011	Cours au 31 mai 2011	Cours au 30 juin 2010	Variation sur un mois	Variation sur un an	Variation sur 2011 *	Variation sur 2010	Variation sur 2009
S&P 500	USA	1 320,6	1 345,2	1 030,7	-1,8	28,1	5,0	12,8	23,5
S&P 500 du secteur bancaire	USA	137,4	140,6	128,0	-2,2	7,3	-7,7	18,7	-8,9
Dow Jones Industrial	USA	12 414,3	12 569,8	9 774,0	-1,2	27,0	7,2	11,0	18,8
CAC 40	France	3 982,2	4 006,9	3 442,9	-0,6	15,7	4,7	-3,3	22,3
DAX	Allemagne	7 376,2	7 293,5	5 965,5	1,1	23,6	6,7	16,1	23,8
EuroStoxx 50	Zone euro	2 848,5	2 861,9	2 573,3	-0,5	10,7	2,0	-5,8	21,0
FOOTSIE 100	Grande Bretagne	5 945,7	5 990,0	4 916,9	-0,7	20,9	1,4	8,3	22,1
NIKKEI 225	Japon	9 816,1	9 693,7	9 382,6	1,3	4,6	-4,0	-3,0	19,0
Nasdaq composite	Japon	2 773,5	2 835,3	2 109,2	-2,2	31,5	2,7	19,0	43,9
HANG SENG	Hong Kong	22 398,1	23 684,1	20 129,0	-5,4	11,3	-2,8	5,3	52,0
Nigeria Stock Exchange	Nigéria	27 234,5	27 790,3	25 409,0	-2,0	7,2	9,8	19,1	-33,8

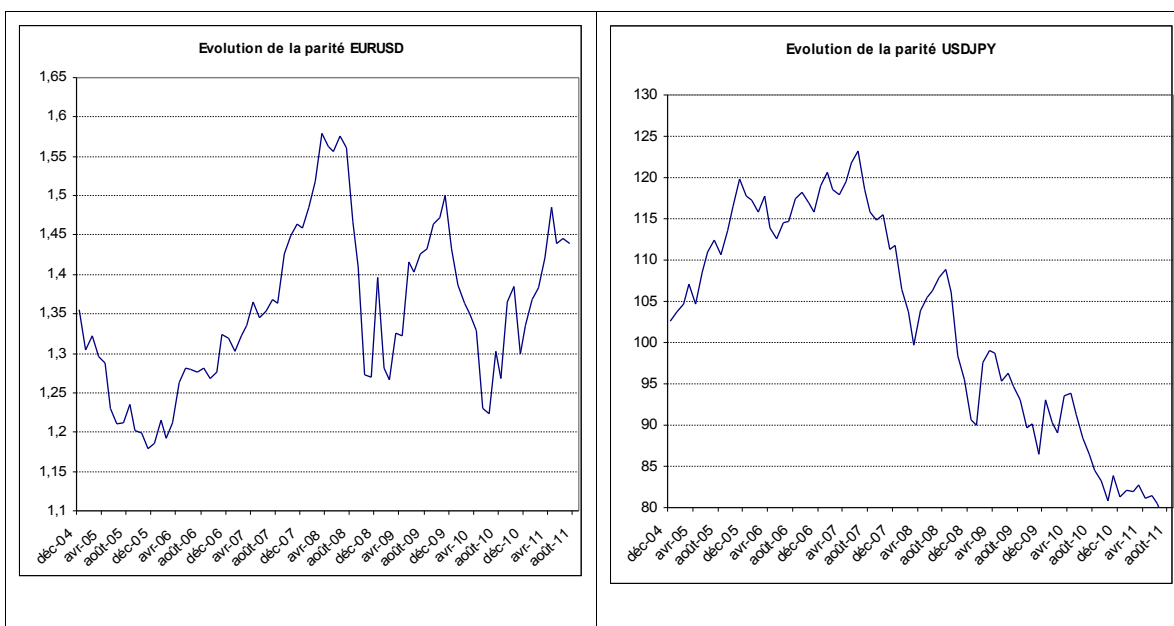
\* cours 30/06/2011 comparé au 31/12/2010

Source : BCEAO

**Graphique 5 : Indice de quelques places boursières**



**Graphique 6 : Evolution des taux de change du dollar, de l'euro et du yen**



## II. CONJONCTURE INTERNE

### 2.1 – SECTEUR REEL

#### 2.1.1 Activité économique

**Tableau 8** : Evolution des indicateurs sectoriels\* de l'activité économique dans l'UEMOA

	Evolution moyenne (en %)				Glissement annuel (en %)					
	2007	2008	2009	2010	jan-11	fév-11**	mars-11**	avril-11**	mai-11**	juin-11**
Production Industrielle	-16,4	-4,2	-0,7	-0,5	-12,82	-7,73	3,54	0,63	-3,18	1,22
Bâtiments et Travaux Publics	-2,3	-6,2	-12,2	-5,9	-10,78	-10,61	-13,69	-12,65	-11,09	-10,75
Activité Commerciale	3,0	10,0	-4,5	6,9	13,26	10,24	7,89	-12,56	4,68	3,95
Services Marchands	21,1	17,2	17,4	17,3	12,11	12,07	10,98	12,34	7,93	7,89
Indicateur Synthétique de la Conjoncture	6,4	5,2	3,4	5,5	2,43	1,76	0,41	1,42	-0,25	0,61

Source : BCEAO

\* Pour la production industrielle et l'activité commerciale, il s'agit respectivement de l'Indice de la Production Industrielle (IPI) et de l'Indice du Chiffre d'Affaires (ICA). Pour le secteur des Bâtiments et Travaux Publics et celui des services marchands, il s'agit des soldes d'opinion d'un échantillon de chefs d'entreprises.

\*\* Données estimées.

**Tableau 9** : Evolution de l'Indicateur Synthétique de la Conjoncture (ISC)\* des pays de l'UEMOA

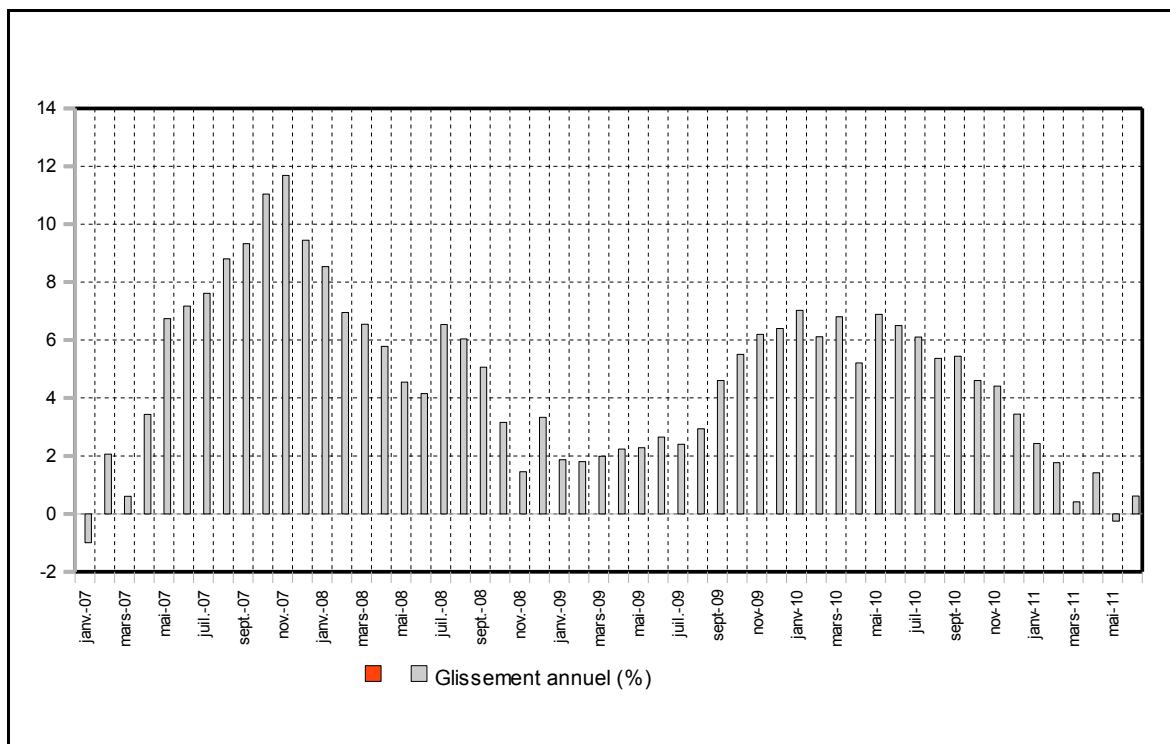
	Evolution moyenne (en %)				Glissement annuel (en %)					
	2007	2008	2009	2010	jan-11	fév-11**	mars-11**	avril-11**	mai-11**	juin-11**
Bénin	3,4	6,2	-1,4	1,5	0,85	1,11	1,08	0,89	1,25	1,51
Burkina	13,5	3,7	3,1	11,1	20,09	17,23	22	23,17	18,05	16,99
Côte d'Ivoire	4,1	6,4	4,4	4,6	-5,91	-6,83	-11,4	-11,44	-11,44	-11,44
Guinée-Bissau	-13,7	11,2	4,4	7,3	10,4	8,35	9,82	12,65	10,3	16,13
Mali	7,0	-3,2	-11,7	-5,7	-3,69	-4,01	-4,92	-6,39	-4,43	-2,01
Niger	11,2	15,5	11,9	19,6	15,7	11,46	12,81	10,12	7,25	6,07
Sénégal	9,7	8,4	9,5	10,5	16,83	16,89	18,72	22,27	21,73	21,21
Togo	-5,8	-16,2	-10,0	-9,5	-6,4	-9,89	-7,21	-3,48	4,11	4,11

Source : BCEAO

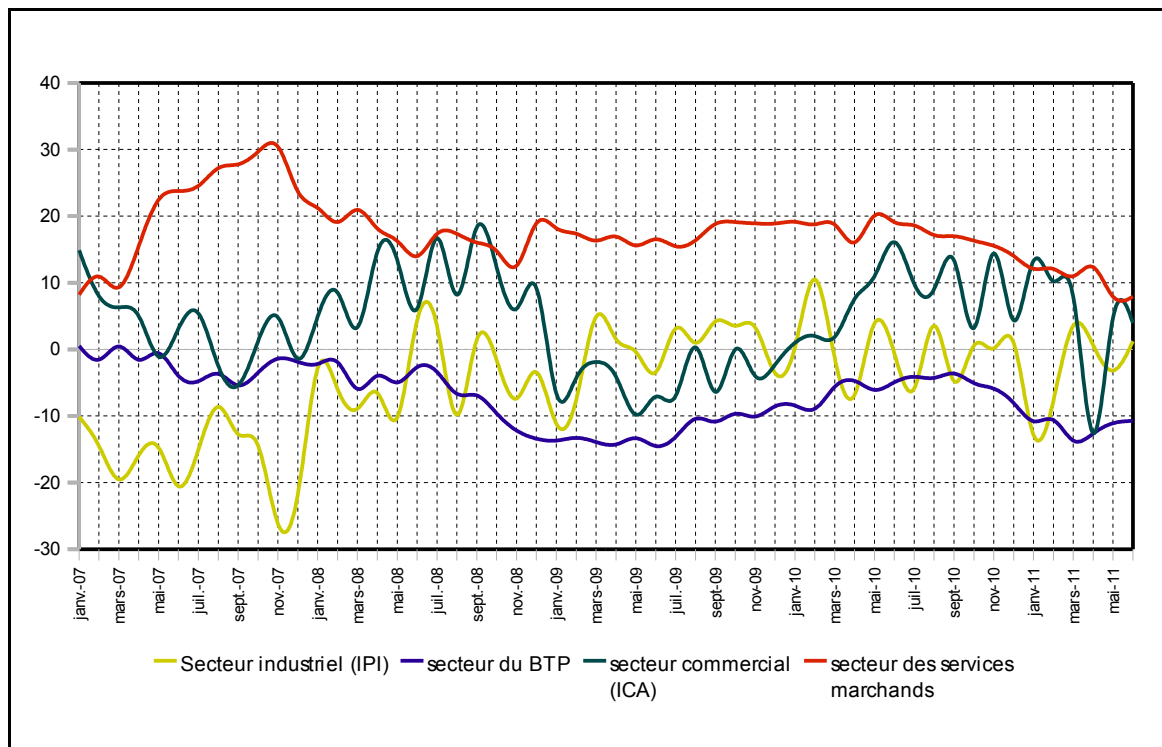
\* Cet indicateur résulte d'une synthèse algébrique des indicateurs sectoriels de l'activité économique déterminés à partir des soldes d'opinion des chefs d'entreprises.

\*\* Données estimées.

**Graphique 7 :** Evolution de l'Indicateur Synthétique de Conjoncture (ISC) de l'UEMOA



**Graphique 8 :** Evolution des indices sectoriels de l'activité économique dans l'UEMOA (en glissement annuel)



## 2.1.2 Inflation dans l'UEMOA

**Tableau 10** : Evolution de l'inflation dans les pays membres de l'UEMOA

	Evolution moyenne (en %)					Glissement annuel (en %)				
	2006	2007	2008	2009	2010	juin-2010	mars-2011	avril-2011	mai-2011	juin-2011
Bénin	3,8	1,3	7,9	0,4	2,1	4,7	2,2	2,4	2,4	1,7
Burkina	2,4	-0,3	10,7	0,9	-0,6	0,7	1,3	1,8	1,7	2,5
Côte d'Ivoire	2,5	1,9	6,3	0,5	1,7	1,8	5,8	9,1	6,5	4,6
Guinée-Bissau	2,0	4,6	10,4	-2,8	2,2	1,3	5,0	6,0	6,1	7,2
Mali	1,5	1,4	9,2	2,4	1,2	2,1	1,5	3,5	2,3	2,6
Niger	0,0	0,1	11,3	0,5	0,9	1,6	3,8	3,7	1,7	2,3
Sénégal	2,1	5,9	5,8	-2,2	1,2	1,3	3,2	4,3	5,0	4,3
Togo	2,2	0,9	8,7	3,7	1,4	0,8	3,6	3,9	5,6	4,9
<b>UEMOA (*)</b>	<b>2,3</b>	<b>2,4</b>	<b>7,4</b>	<b>0,4</b>	<b>1,4</b>	<b>1,7</b>	<b>3,9</b>	<b>5,7</b>	<b>4,8</b>	<b>3,9</b>

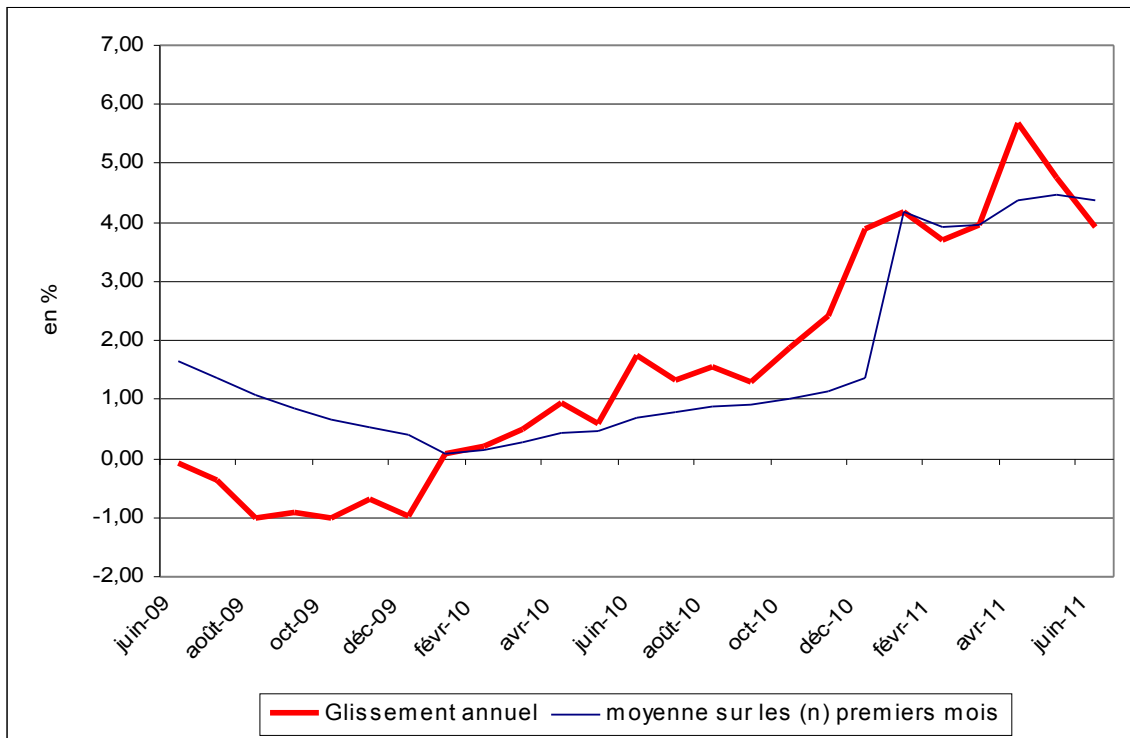
Sources : INS, BCEAO

**Tableau 11** : Contributions à l'inflation en glissement annuel dans l'UEMOA (en point de %)

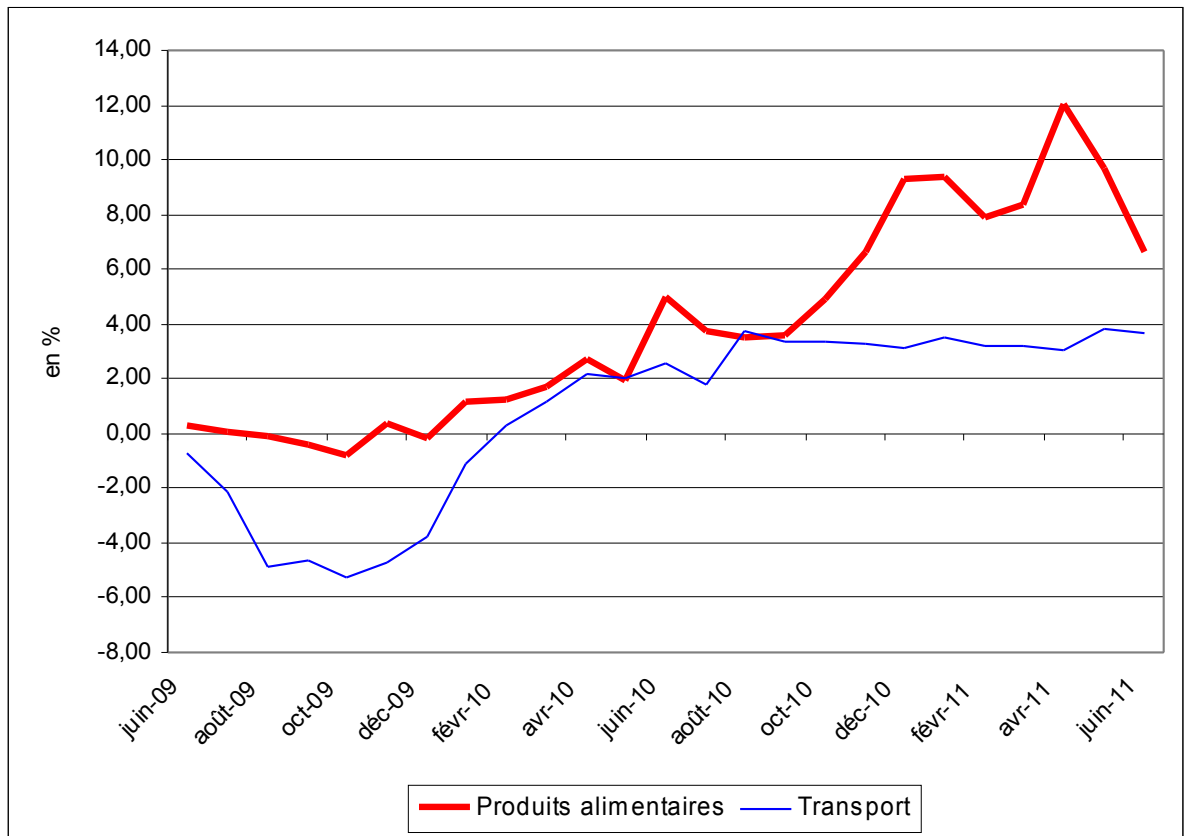
Fonctions	juin-2010	mars-2011	avril-2011	mai-2011	juin-2011
Produits alimentaires et boissons non alcoolisées	1,6	2,6	3,8	3,1	2,2
Boissons alcoolisées, Tabac et stupéfiants	0,0	0,0	0,0	0,0	0,0
Habillement	0,0	0,1	0,1	0,2	0,2
Logement	0,1	0,3	0,6	0,4	0,4
Ameublement	0,0	0,0	0,1	0,1	0,1
Santé	0,1	0,0	0,0	0,0	0,1
Transport	0,3	0,4	0,4	0,5	0,4
Communication	-0,5	-0,2	-0,1	-0,2	-0,3
Loisirs et culture	-0,1	0,0	0,0	0,0	0,0
Enseignement	0,0	0,1	0,1	0,1	0,1
Restaurants et Hôtels	0,3	0,5	0,6	0,5	0,6
Autres biens	-0,1	0,1	0,1	0,1	0,1
<b>Ensemble</b>	<b>1,7</b>	<b>3,9</b>	<b>5,7</b>	<b>4,8</b>	<b>3,9</b>

Sources : INS, BCEAO

**Graphique 9** : Evolution de l'inflation dans l'UEMOA



**Graphique 10** : Evolution en glissement annuel des prix des rubriques « Alimentation » et « Transport »





## 2.2.1 Situation monétaire globale

**Tableau 12** : Evolution de la masse monétaire dans l'UMOA

	Stock (en milliards)			Variation mensuelle (%)		Glissement annuel (%)	
	avril 10	mars 11	avril 11	mars 11	avril 11	mars 11	avril 11
Masse monétaire	10 904,2	12 365,4	12 493,7	1,4	1,0	17,0	14,6
Disponibilité monétaire	7 136,0	8 083,8	8 234,4	1,4	1,9	16,5	15,4
Circulation fiduciaire	2 984,4	3 446,3	3 441,6	-0,2	-0,1	16,2	15,3
Dépôts en CCP	45,9	30,1	28,4	5,5	-5,5	-48,9	-38,0
Dépôt en CNE	63,3	72,6	74,6	0,0	2,9	22,9	17,9
Dépôts à vue en banque	4 042,4	4 534,9	4 689,7	2,8	3,4	17,7	16,0
SODE-EPIC	433,7	512,9	582,2	4,5	13,5	21,6	34,2
Particuliers et entreprises privées	3 608,7	4 022,0	4 107,5	2,5	2,1	17,2	13,8
Dépôts à terme en banque	3 768,2	4 281,6	4 259,3	1,2	-0,5	18,0	13,0
SODE-EPIC	301,0	307,3	314,1	0,0	2,2	6,0	4,3
Particuliers et entreprises privées	3 467,2	3 974,3	3 945,2	1,3	-0,7	19,0	13,8
dont comptes à régime spécial	1 606,0	1 847,9	1 882,3	0,7	1,9	20,3	17,2
Autres postes nets	1 835,6	2 061,1	2 300,2	-2,8	11,6	5,2	25,3

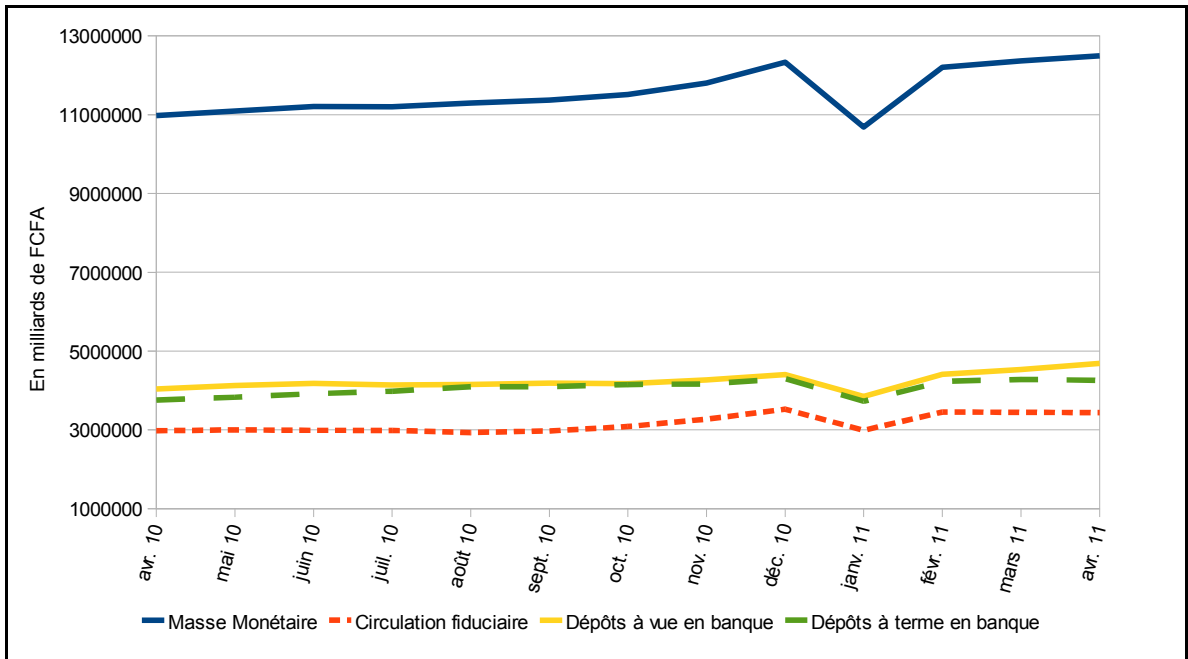
Source : BCEAO

**Tableau 13** : Evolution des contreparties de la masse monétaire dans l'UMOA

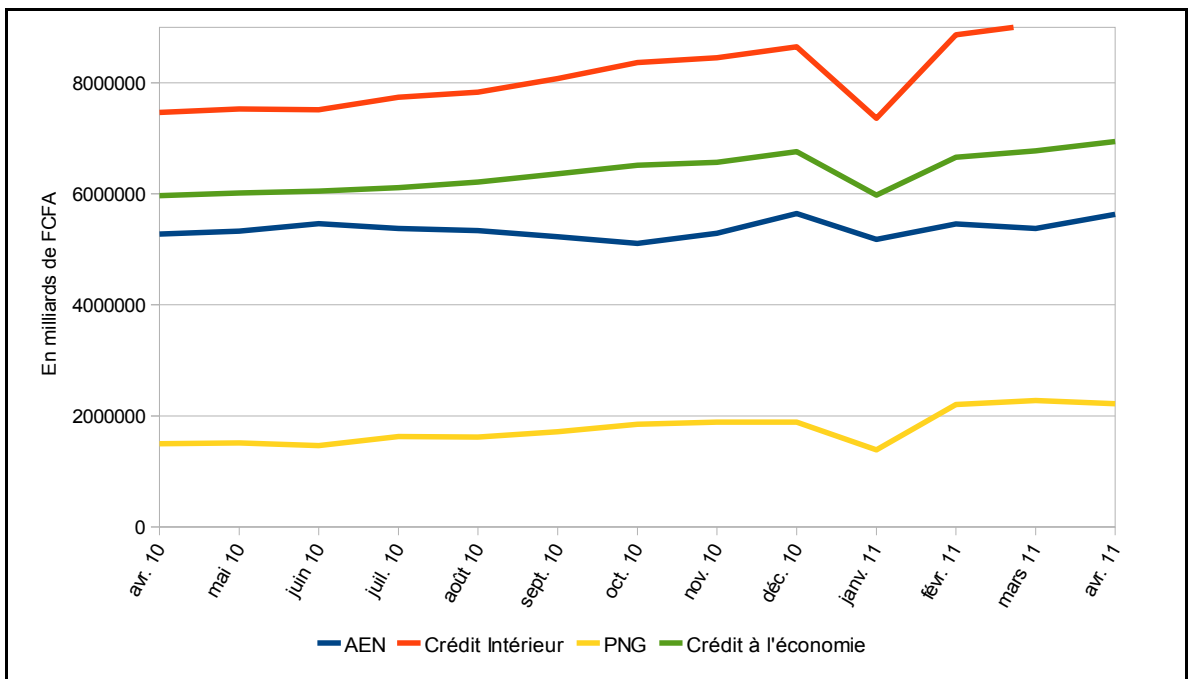
	Stock (en milliards)			Variation mensuelle (%)		Glissement annuel (%)	
	avril 10	mars 11	avril 11	mars 11	avril 11	mars 11	avril 11
Avoirs Extérieurs Nets	5 275,7	5 373,8	5 631,8	-1,5	4,8	2,3	6,8
Banque Centrale	5 143,6	5 417,7	5 622,5	-1,7	3,8	6,8	9,3
Banques	132,1	-43,9	9,3	-19,2	-121,2	-124,9	-92,9
Crédit intérieur	7 464,1	9 052,8	9 162,1	2,2	1,2	24,4	22,7
Position Nette du Gouvernement	1 497,3	2 279,3	2 219,5	3,4	-2,6	52,1	48,2
Crédit à l'économie	5 966,8	6 773,5	6 942,6	1,7	2,5	17,2	16,4
Court terme	3 452,7	3 959,2	4 154,6	3,0	4,9	18,2	20,3
dont crédit de campagne	159,7	192,6	214,4	-2,9	11,3	31,8	34,2
Moyen et long terme	2 514,2	2 814,3	2 788,0	0,0	-0,9	15,8	10,9
PM : Refinancement BCEAO	257,4	420,1	425,3	26,8	1,2	70,0	65,3
Actif	12 739,8	14 426,6	14 793,9	0,7	2,5	15,2	16,1

Source : BCEAO

**Graphique 11** : Evolution de la masse monétaire dans l'UMOA



**Graphique 12** : Evolution des contreparties de la masse monétaire dans l'UMOA



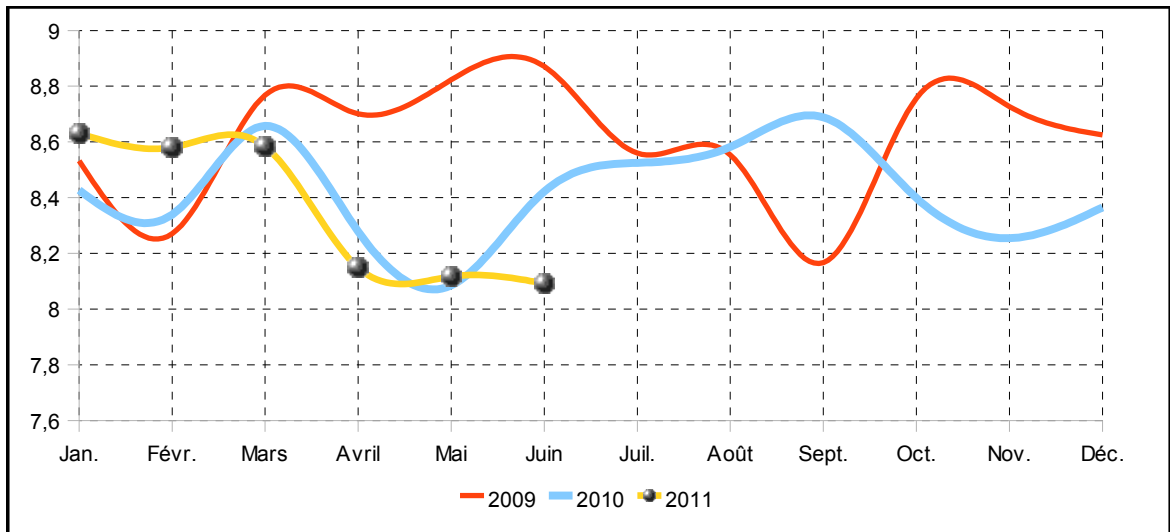
## 2.2.2 Conditions de banques

**Tableau 14** : Evolution des crédits et des dépôts bancaires

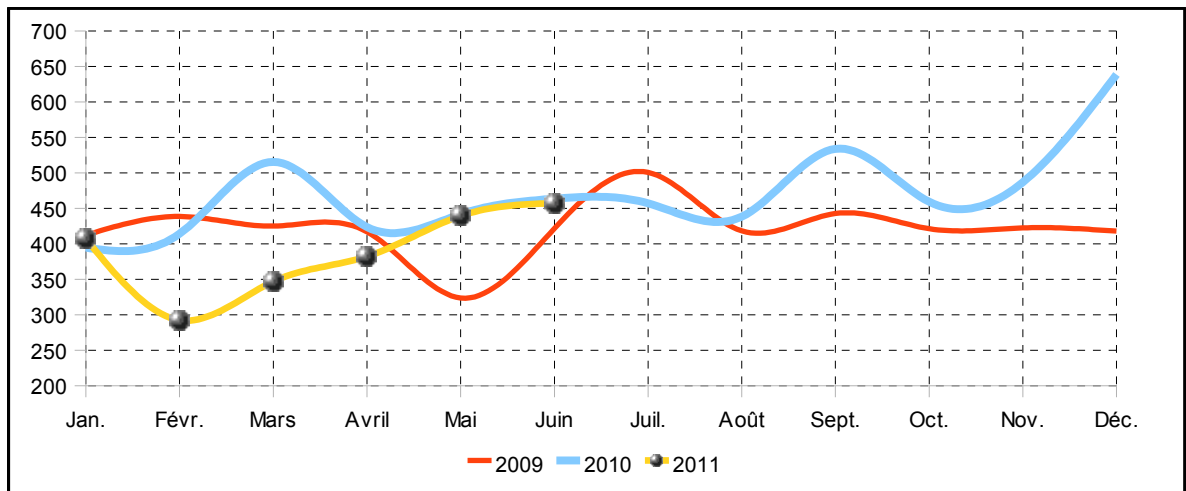
	Moy. 08	Moy.09	Moy.10	01/11	02/11	03/11	04/11	05/11	06/11
<b>Crédits bancaires mis en place</b>									
- Volume (en milliards de FCFA)	382,3	421,9	472,4	407,3	292,7	347,1	382,3	353,1	347,5
Court terme (moins d'un an)	285,5	317,3	350,6	312,1	214,0	246,2	263,8	242,3	239,8
Moyen et long terme	96,8	104,7	121,8	95,3	78,6	100,9	118,4	110,8	107,8
Secteur public	21,7	34,3	28,8	24,3	4,1	24,0	16,8	13,4	16,2
Secteur privé	360,6	387,6	443,6	383,1	288,6	323,1	365,5	339,7	331,3
(A) - Taux d'intérêt moyen (%)	8,12	8,58	8,39	8,60	8,58	8,55	8,12	8,19	8,13
(Hors personnel de banque)	8,17	8,61	8,42	8,63	8,58	8,58	8,15	8,21	8,15
Court terme (moins d'un an)	7,51	8,05	7,83	8,11	8,21	7,98	7,58	7,54	7,48
Moyen et long terme	9,93	10,19	10,04	10,14	9,67	9,75	9,25	9,92	10,05
Secteur public	7,28	7,96	7,68	8,77	8,40	7,21	5,54	5,27	5,96
Secteur privé	8,19	8,65	8,45	8,60	8,60	8,67	8,26	8,30	8,22
- Durée moyenne des crédits (mois)	18,42	17,3	18,1	16,4	18,2	21,0	25,2	20,9	19,4
<b>Nouveaux dépôts bancaires</b>									
- Volume (en milliards de FCFA)	286,6	313,3	363,2	426,3	324,8	235,2	225,0	224,3	219,8
Court terme (moins d'un an)	210,0	222,8	276,2	310,6	249,8	165,1	161,1	152,1	154,3
Moyen et long terme	76,6	90,4	87,0	115,7	75,0	70,1	63,9	72,2	65,5
Secteur public	55,7	75,1	74,8	95,0	46,7	58,8	41,9	51,5	65,9
Secteur privé	231,0	238,2	288,4	331,3	278,1	176,4	183,1	172,7	153,9
(B) - Taux d'intérêt moyen (%)	4,98	4,98	5,11	5,26	5,23	5,49	5,35	5,21	5,18
Court terme (moins d'un an)	4,96	4,95	5,04	5,08	5,01	5,18	5,10	4,98	5,01
Moyen et long terme	5,00	5,00	5,18	5,53	5,84	5,52	5,56	5,43	5,49
Secteur public	5,03	5,02	5,13	5,35	5,30	5,56	5,39	5,17	5,26
Secteur privé	4,95	4,97	5,09	5,20	5,16	5,50	5,34	5,22	5,13
- Durée moyenne des dépôts (mois)	20,82	25,2	19,4	18,8	17,8	19,1	18,0	19,4	16,3
(A-B) Marge moyenne d'intérêt (%)	3,14	3,60	3,27	3,34	3,35	3,05	2,78	2,98	2,95

Source : BCEAO

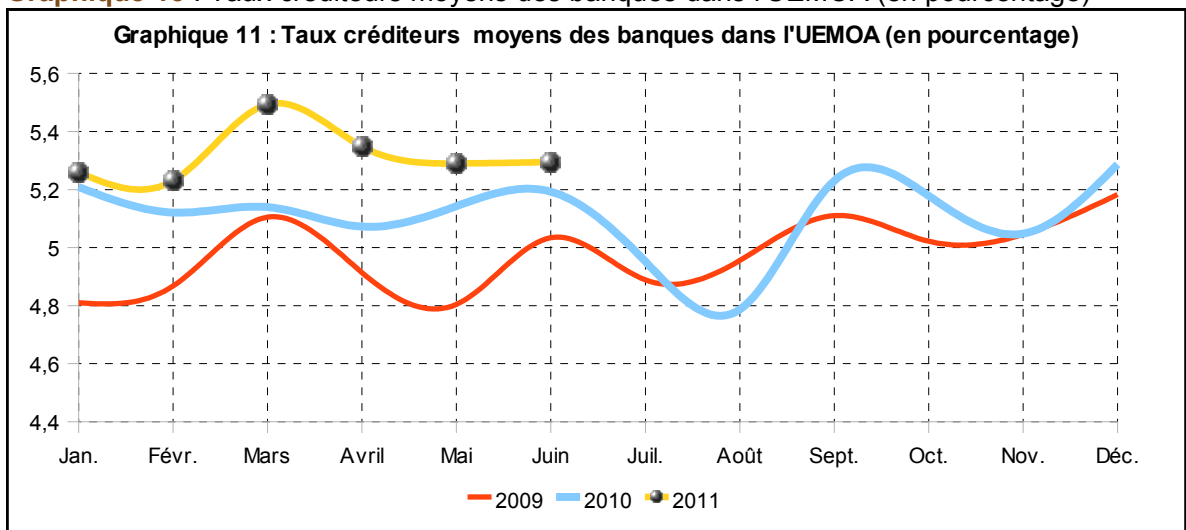
**Graphique 13** : Taux débiteurs moyens des banques dans l'UEMOA (en pourcentage)



**Graphique 14** : Cumuls mensuels des crédits mis en place (en milliards)



**Graphique 15** : Taux créditeurs moyens des banques dans l'UEMOA (en pourcentage)



**Tableau 15** : Taux débiteurs moyens en fonction du débiteur en avril et mai 2011

	Etat et organismes assimilés		Particuliers		Sociétés d'Etat et EPIC		Entreprises privées du secteur productif		Entreprises individuelles		Autres débiteurs		Ensemble	
	Mai	Juin	Mai	Juin	Mai	Juin	Mai	Juin	Mai	Juin	Mai	Juin	Mai	Juin
Bénin	-	8,13	10,68	10,86	-	9,00	11,83	11,66	12,86	13,04	2,62	4,59	11,60	10,64
Burkina	6,25	6,25	10,46	10,46	6,50	6,50	8,93	8,93	10,21	10,21	8,13	8,13	9,16	9,16
CI	7,26	7,26	13,12	13,12	0,00	0,00	9,04	9,04	12,00	12,00	2,73	2,73	8,12	8,12
GB	-	-	11,59	11,59	-	-	10,74	10,74	11,94	11,94	6,92	6,92	10,98	10,98
Mali	6,43	6,43	10,80	10,80	-	-	8,91	8,91	9,50	9,50	8,49	8,49	8,77	8,77
Niger	13,00	0,00	10,93	9,98	7,23	13,00	10,40	10,90	12,58	11,27	10,48	9,24	10,99	10,48
Sénégal	5,33	5,33	9,40	9,40	4,18	4,18	5,57	5,57	10,75	10,75	5,76	5,76	5,90	5,90
Togo	11,79	11,79	11,21	11,21	-	-	9,03	9,03	11,32	11,32	4,78	4,78	9,67	9,67

Source : BCEAO

**Tableau 16** : Taux débiteurs moyens en fonction de l'objet du crédit en avril et mai 2011

	Habitation		Exportation		Equipement		Consommation		Trésorerie		Autres objets		Ensemble	
	Mai	Juin	Mai	Juin	Mai	Juin	Mai	Juin	Mai	Juin	Mai	Juin	Mai	Juin
Bénin	10,60	10,02	-	-	7,56	10,67	9,35	9,96	12,01	12,55	11,29	11,54	11,60	10,64
Burkina	9,00	9,00	-	-	10,03	10,03	10,33	10,33	9,37	9,37	8,14	8,14	9,16	9,16
CI	7,58	7,58	-	-	11,14	11,14	9,21	9,21	7,67	7,67	7,11	7,11	8,12	8,12
GB	9,99	9,99	-	-	12,11	12,11	9,90	9,90	11,11	11,11	10,85	10,85	10,98	10,98
Mali	9,00	9,00	-	-	10,37	10,37	10,67	10,67	8,25	8,25	12,07	12,07	8,77	8,77
Niger	11,54	10,12	-	-	12,62	11,27	10,65	9,82	10,90	11,28	11,45	8,44	10,99	10,48
Sénégal	7,40	7,40	-	-	6,44	6,44	9,04	9,04	4,85	4,85	7,43	7,43	5,90	5,90
Togo	9,47	9,47	-	-	10,30	10,30	11,80	11,80	9,19	9,19	9,77	9,77	9,67	9,67

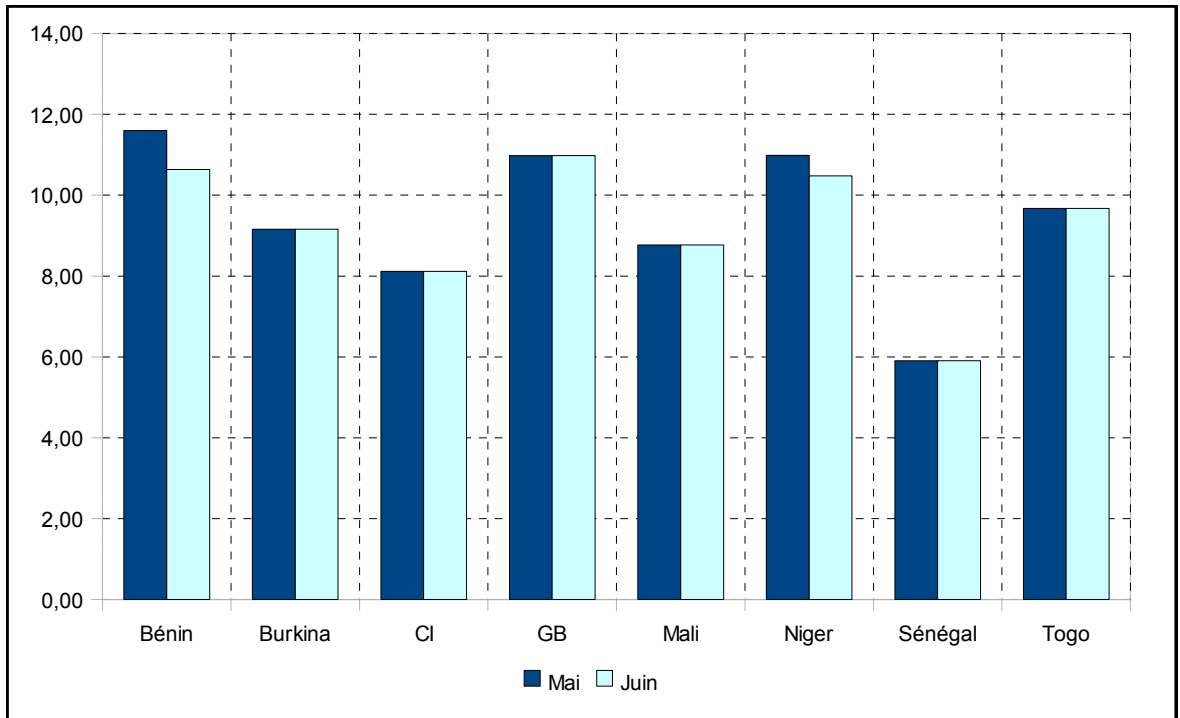
Source : BCEAO

**Tableau 17** : Taux créditeurs moyens par déposants en avril et mai 2011

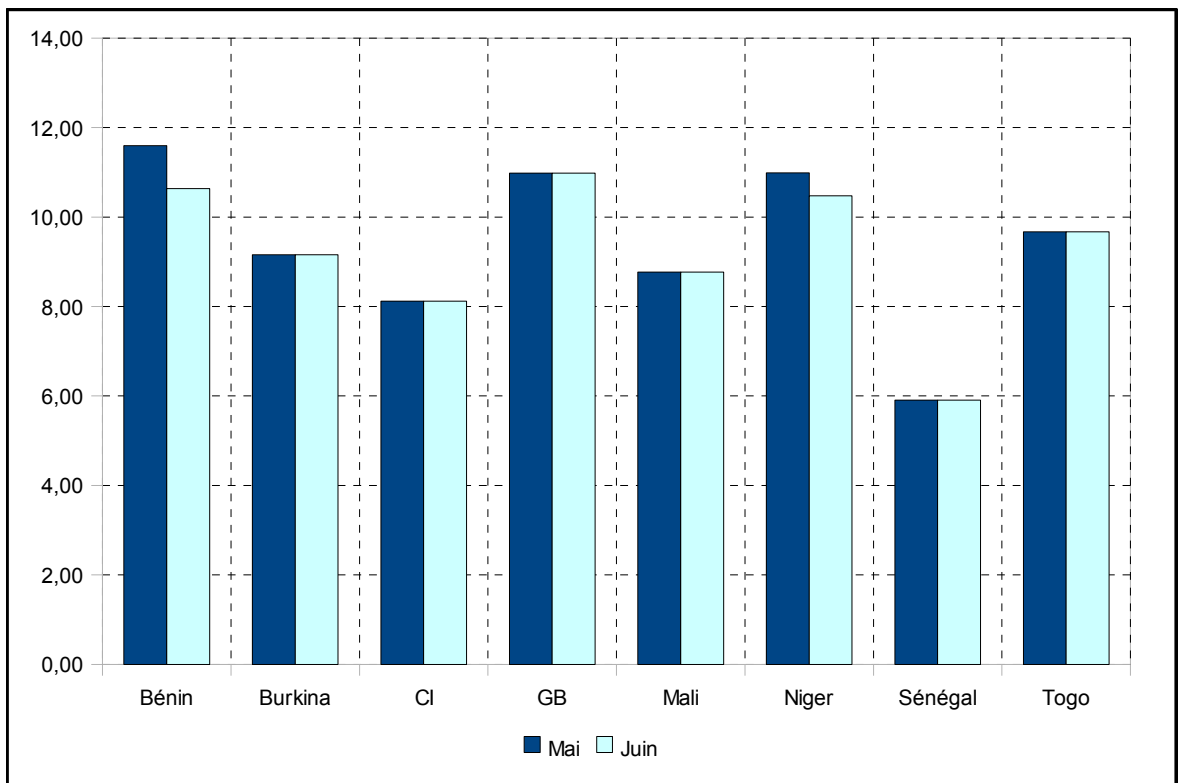
	Etat et organismes assimilés		Particuliers		Sociétés d'Etat et EPIC		Entreprises privées du secteur productif		Entreprises individuelles		Autres déposants		Ensemble	
	Mai	Juin	Mai	Juin	Mai	Juin	Mai	Juin	Mai	Juin	Mai	Juin	Mai	Juin
Bénin	5,46	6,26	4,01	3,99	3,85	5,36	5,28	4,94	4,38	4,00	6,39	5,91	5,35	5,24
Burkina	4,26	4,26	4,39	4,39	6,38	6,38	5,96	5,96	4,43	4,43	5,78	5,78	5,72	5,72
CI	-	-	5,45	5,45	4,05	4,05	5,18	5,18	3,75	3,75	-	-	5,38	5,38
GB	3,50	3,50	-	-	-	-	3,97	3,97	-	-	3,26	3,26	3,72	3,72
Mali	4,55	4,55	4,45	4,45	5,75	5,75	4,90	4,90	4,50	4,50	4,56	4,56	4,60	4,60
Niger	4,00	5,67	5,33	7,03	3,50	6,00	5,99	5,15	4,80	4,28	5,16	5,73	5,38	5,94
Sénégal	3,65	3,65	4,66	4,66	6,20	6,20	5,20	5,20	3,62	3,62	5,95	5,95	5,31	5,31
Togo	4,89	4,89	4,08	4,08	4,56	4,56	5,00	5,00	5,16	5,16	4,88	4,88	4,84	4,84

Source : BCEAO

**Graphique 16** : Taux d'intérêt débiteurs moyens par pays (en pourcentage)



**Graphique 17** : Taux d'intérêt créditeurs moyens par pays (en pourcentage)



## 2.2.3 Marché monétaire

**Tableau 18** : Evolution des taux du marché monétaire (moyennes mensuelles)

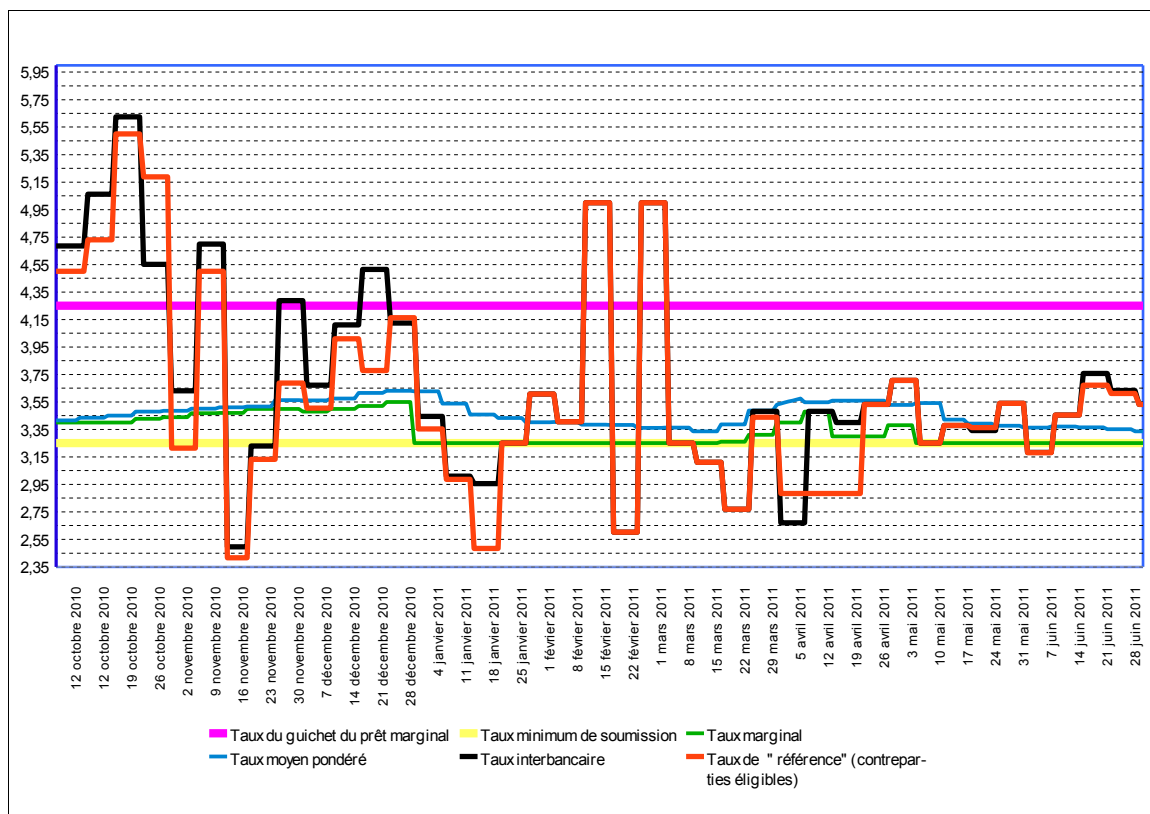
	janv. 11	févr. 11	mars 11	avr. 11	mai 11	juin 11
Guichet du prêt marginal UMOA	4,25	4,25	4,25	4,25	4,25	4,25
Injection de liquidités à une semaine (taux marg.)	3,32	3,25	3,25	3,39	3,25	3,25
Taux interbancaire à 1 jour UMOA	3,13	4,61	3,25	3,2	3,82	3,88
Taux interbancaire à 1 semaine UMOA	3,21	3,70	3,17	3,38	3,42	3,50
Taux interbancaire à 1 mois UMOA	5,47	4,79	5,16	4,36	3,27	3,27
Taux de base bancaire minimum UMOA	5,00	5,00	5,00	5,00	5,00	5,00
Taux de base bancaire maximum UMOA	17,00	17,00	17,00	17,00	17,00	17,00

**Tableau 19** : Evolution des volumes des transactions sur le marché monétaire

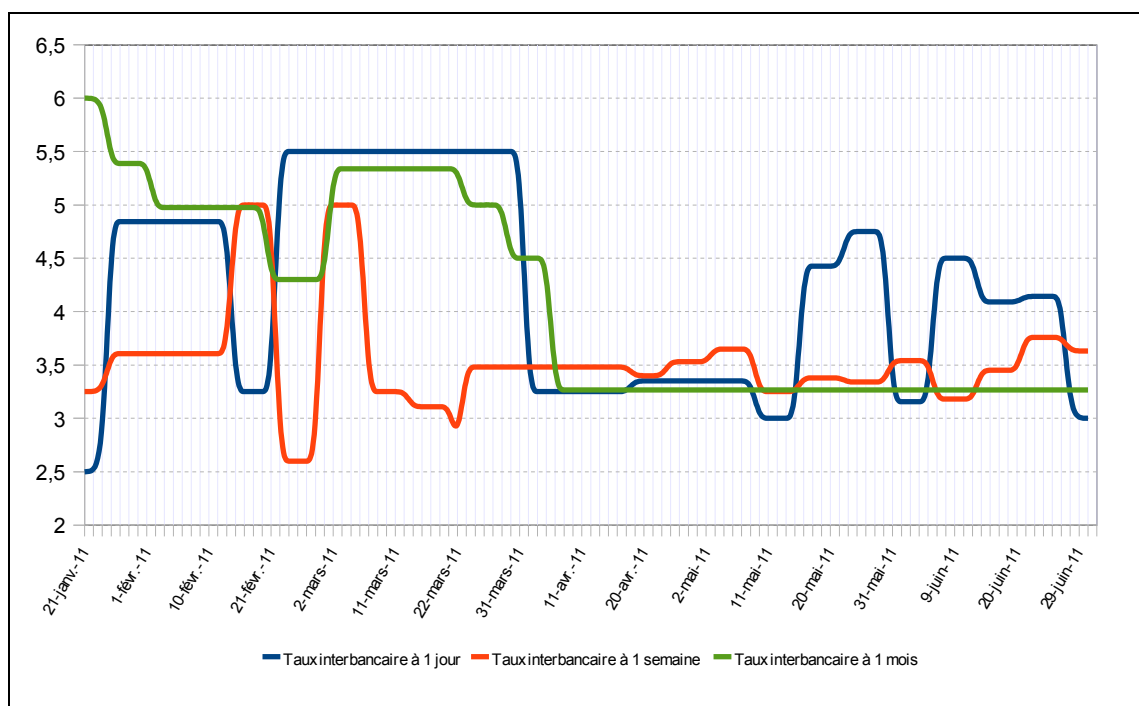
PREMIER TRIMESTRE 2011	Janvier 2011					Février 2011				Mars 2011			
	1	2	3	4	5	1	2	3	4	1	2	3	4
Montant mis en adjudication (en mds de F.CFA)	250,0	250,0	250,0	210,0	210,0	210,0	210,0	210,0	210,0	210,0	210,0	210,0	210,0
Soumissions proposées (en mds de F.CFA)	240,5	163,0	192,0	170,3	192,5	184,3	193,0	196,3	183,5	198,8	205,2	235,6	243,2
Montant retenu	240,5	163,0	192,0	170,3	192,5	184,3	193,0	196,3	183,5	198,8	205,2	210,0	210,0
Taux marginal	3,25	3,54	3,45	4,25	3,25	3,25	3,25	3,25	3,25	3,25	3,25	3,26	3,31
Taux moyen pondéré	3,25	3,46	3,01	4,25	3,25	3,40	3,39	3,38	3,36	3,36	3,34	3,39	3,49
Taux interbancaire (toutes maturités)	-	3,28	2,93	4,42	4,50	4,26	4,91	4,17	4,54	4,75	4,23	4,46	4,25
Taux interbancaire à 1 semaine	-	3,01	2,96	3,25	3,61	3,41	5,00	2,60	5,00	3,25	3,11	2,77	3,48
Taux de pension	4,25	4,25	4,25	4,25	4,25	4,25	4,25	4,25	4,25	4,25	4,25	4,25	4,25
Volume des opérations interbancaires (toutes maturités)	-	67,7	40,9	11,2	27,4	26,0	11,3	14,5	13,5	15,5	9,0	17,2	23,4
Volume des opérations interbancaires (une semaine)	-	39,7	17,0	5,0	7,0	8,0	0,5	5,5	1,0	5,0	5,0	7,5	9,5
Encours des prêts interbancaires (en mds de F.CFA)	107,1	126,2	106,5	95,8	77,5	75,8	58,2	67,3	77,0	77,0	83,5	72,8	77,0
Encours de la pension (en mds de F.CFA)	115,6	61,4	65,7	10,8	33,6	23,8	24,9	27,3	13,8	9,8	27,1	24,8	43,8

DEUXIEME TRIMESTRE 2011	Avril 2011				Mai 2011					Juin 2011			
	1	2	3	4	1	2	3	4	5	1	2	3	4
Montant mis en adjudication (en mds de F.CFA)	210,0	210,0	250,0	250,0	300,0	325,0	325,0	325,0	325,0	300,0	300,0	275,0	275,0
Soumissions proposées (en mds de F.CFA)	214,9	250,8	259,1	261,5	301,5	278,5	276,9	282,7	214,0	237,0	231,2	259,3	226,5
Montant retenu	210,0	210,0	250,0	250,0	300,0	278,5	276,9	282,7	214,0	237,0	231,2	259,3	226,5
Taux marginal	3,40	3,48	3,30	3,38	3,25	3,25	3,25	3,25	3,25	3,25	3,25	3,25	3,25
Taux moyen pondéré	3,53	3,55	3,56	3,53	3,54	3,42	3,39	3,38	3,36	3,37	3,37	3,35	3,34
Taux interbancaire (toutes maturités)	3,59	3,63	3,87	4,08	4,11	3,97	3,82	3,99	-	3,68	4,10	4,39	3,81
Taux interbancaire à 1 semaine	3,48	3,40	3,53	3,65	3,25	3,38	3,34	3,54	-	3,18	3,46	3,76	3,63
Taux de pension	4,25	4,25	4,25	4,25	4,25	4,25	4,25	4,25	4,25	4,25	4,25	4,25	4,25
Volume des opérations interbancaires (toutes maturités)	81,0	50,9	41,5	28,5	36,2	62,0	79,4	43,8	-	60,3	73,9	44,0	78,5
Volumes des opérations interbancaires (une semaine)	55,3	31,3	31,5	19,5	14,0	30,0	51,2	21,5	-	45,0	46,7	24,7	34,5
Encours des prêts interbancaires (en mds de F.CFA)	86,4	118,9	102,1	97,2	82,7	84,4	128,9	137,6	114,8	140,0	154,0	126,8	137,9
Encours de la pension (en mds de F.CFA)	62,7	43,5	28,7	31,7	26,7	26,9	26,3	33,6	32,8	24,2	25,2	46,5	20,7

**Graphique 18** : Evolution des taux d'intérêt du marché monétaire (en %)



**Graphique 19** : Evolution des taux interbancaires selon les maturités (en %)





## 2.2.4 Marché financier

**Tableau 20** : Evolution de la Bourse Régionale des Valeurs Mobilières (BRVM)

Secteurs	Indices sectoriels base 100 au 15 septembre 1998			Capitalisation Boursière (en milliards de CFA)		
	juin 10	mai 11	juin 11	juin 10	mai 11	juin 11
BRVM 10	162,9	181,0	174,1	2 403,0	2 745,0	2 639,0
BRVM Composite	142,8	155,4	150,6	3 104,0	3 410,7	3 304,0
Marché obligataire	-	-	-	437,9	606,6	587,3
Capitalisation totale	-	-	-	3 541,9	4 017,4	3 891,3

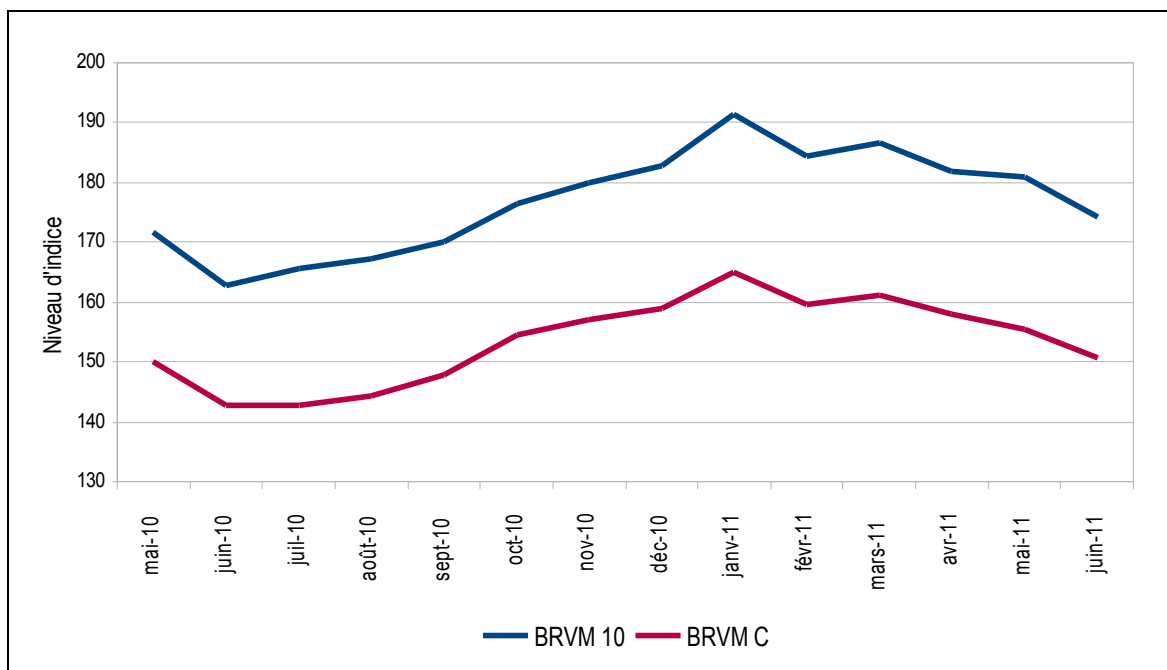
Source : BRVM / SGI

**Tableau 21** : Evolution des volumes et valeurs transigés

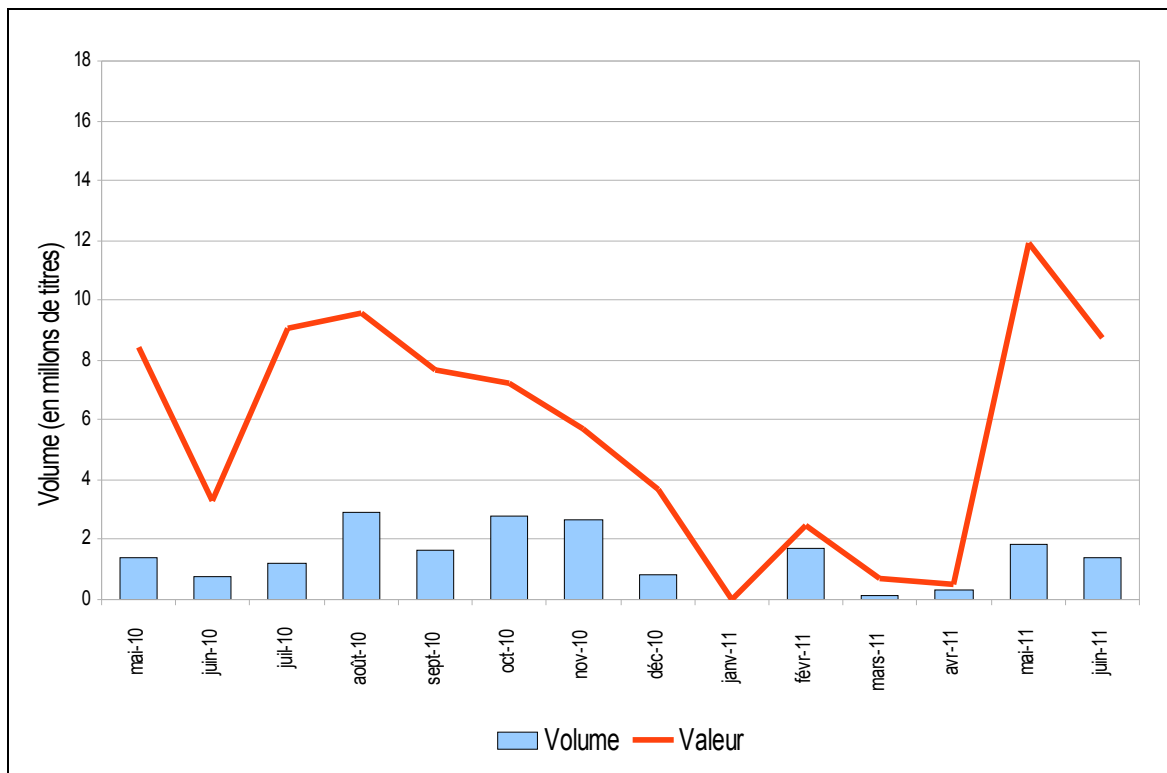
	2010	2011				
	décembre	février	mars	avril	mai	juin
Volume des transactions (en milliers de titres)	817,7	1 721,1	149,7	290,7	1 849,5	1 374,6
Valeur des transactions (en millions de FCFA)	3 692,2	2 490,7	707,6	494,8	11 892,6	8 757,3
Titre le plus actif (en milliers de volume)	ETI TG (711,0)	ETI TG (1677,9)	ETI TG (138,2)	ETI TG (282,6)	ETI TG (982,5)	ETI TG (882,3)
Titre le plus actif (en millions de FCFA)	SONATEL SN (1 533,5)	SONATEL SN (1 774,5)	SONATEL SN (475,0)	SONATEL SN (339,7)	TPCI O8 (5 314,2)	TPCI O9 (3 800,0)
Plus forte hausse						
- Titre	BERNABE CI	BOA CI	CABC	BOABF	SAPH CI	SICABLE CI
- Variation	7,44%	3,45%	7,50%	0,16%	52,00%	42,18%
Plus forte baisse						
- Titre	SIVOM CI	SAPH CI	BOAN	SGBC	SERVAIR ABIDJAN CI	PALM CI
- Variation	12,50%	19,35%	8,56%	23,19%	15,38%	20,28%

Source : BRVM / SGI

**Graphique 20** : Evolution des indices de la Bourse Régionale des Valeurs Mobilières



**Graphique 21** : Evolution des volumes et des valeurs transigés





**BCEAO**

BANQUE CENTRALE DES ETATS  
DE L'AFRIQUE DE L'OUEST

Avenue Abdoulaye Fadiga  
BP 3108 - Dakar - Sénégal  
[www.bceao.int](http://www.bceao.int)