



BCEAO

BANQUE CENTRALE DES ETATS
DE L'AFRIQUE DE L'OUEST

**BULLETIN MENSUEL DE LA CONJONCTURE
ECONOMIQUE DANS L'UEMOA
A FIN MAI 2011**



BCEAO

BANQUE CENTRALE DES ETATS
DE L'AFRIQUE DE L'OUEST

Siège - Avenue Abdoulaye FADIGA
BP : 3108 - DAKAR (Sénégal)
Tél. : +221 33 839 05 00
Télécopie : +221 33 823 93 35
Télex : BCEAO 21833 SG /
21815 SG / 21530 SG / 21597 SG
Site internet : <http://www.bceao.int>

Directeur de Publication

Sogué DIARISSO

*Directeur de la Recherche
et de la Statistique*

Email : courriers.drs@bceao.int

Impression :

Imprimerie de la BCEAO

BP : 3108 - DAKAR

ISSN 08505756



BCEAO

BANQUE CENTRALE DES ETATS
DE L'AFRIQUE DE L'OUEST

**BULLETIN MENSUEL DE LA CONJONCTURE ECONOMIQUE DANS L'UEMOA
A FIN MAI 2011 (*)**

JUIN 2011

(*) : *Ce bulletin est publié au plus tard le dernier jour du mois suivant celui sous revue.*



PLAN

<i>PRINCIPAUX CONSTATS</i>	3
I - ENVIRONNEMENT INTERNATIONAL	5
<i>1.1 – SECTEUR REEL</i>	5
1.1.1. Inflation dans les principaux pays partenaires.....	5
1.1.2. Prix des produits pétroliers.....	5
1.1.3. Prix des principales matières premières.....	7
<i>1.2 - SECTEUR MONETAIRE ET FINANCIER</i>	9
1.2.1. Taux directeurs des Banques Centrales des principaux partenaires.....	9
1.2.2. Taux de change des principales devises.....	9
1.2.3. Principaux indicateurs sur les marchés financiers internationaux.....	9
II - CONJONCTURE INTERNE	11
<i>2.1 - SECTEUR REEL</i>	11
2.1.1. Activité économique (ISC, IPI, BTP, ICA, Services marchands).....	11
2.1.2. Inflation dans l'Union.....	13
<i>2.2 - SECTEUR MONETAIRE ET FINANCIER</i>	15
2.2.1. Situation monétaire globale.....	15
2.2.2. Conditions de banque.....	17
2.2.3. Marché monétaire.....	21
2.2.4. Marché financier.....	23

PRINCIPAUX CONSTATS SUR LA CONJONCTURE A FIN MAI 2011

- *Les cours mondiaux des principaux produits importés par les pays de l'Union sont ressortis en baisse en mai 2011. L'indice des cours des produits alimentaires a enregistré un repli en rythme mensuel de 2,0% en mai 2011 contre une hausse de 3,4% en avril 2011, en rapport notamment avec la baisse du prix du sucre et du maïs. Le cours du pétrole brut (moyenne WTI, BRENT, DUBAI) s'est établi en baisse de 7,7%, se fixant à 105,8 dollars le baril en mai 2011 contre 114,5 dollars le baril le mois précédent. Les cours des principaux produits exportés par les pays de l'Union se sont inscrits en baisse en rythme mensuel en mai. Le repli est de 22,5% pour le coton, 8,7% pour le caoutchouc et 1,8% pour le cacao.*
- *Les taux directeurs des principales banques centrales ont connu un statu quo au cours du mois de mai 2011. Sur le marché des changes, il est relevé une appréciation du yen et une dépréciation de l'euro et de la livre sterling par rapport au dollar des Etats-Unis. Enfin, comparés à leur niveau de la fin du mois précédent, les indicateurs des principales places boursières internationales se sont inscrits en baisse à la fin du mois de mai 2011.*
- *Le taux d'inflation en glissement annuel dans l'UEMOA est ressorti à 4,8% à fin mai 2011, contre 5,7% à fin avril 2011. La composante « Alimentation » avec une contribution de 3,1 points de pourcentage est la principale source de la hausse des prix à fin mai 2011. L'évolution de la fonction « Alimentation » est liée essentiellement à l'augmentation des prix des produits de la pêche, du sucre, de l'huile et des tubercules dans la plupart des pays. Les rubriques « Restaurants et Hôtels » et « Transport » ont contribué chacune à hauteur de 0,5 point de pourcentage à la hausse des prix à fin mai 2011, en relation avec le renchérissement des carburants et des services de restauration.*
- *Les taux d'inflation les plus élevés sont observés en Côte d'Ivoire (6,5%), en Guinée-Bissau (6,1%), au Togo (5,6%) et au Sénégal (5,0%). L'inflation en glissement annuel à fin mai 2011 a été, en revanche, contenue au Bénin (2,4%), au Mali (2,3%), au Niger (1,7%) et au Burkina (1,7%)*
- *L'UEMOA a enregistré un différentiel d'inflation défavorable vis-à-vis de la Zone euro, où le taux d'inflation s'est situé à 2,7% à fin mai contre 2,8% à fin avril 2011. Le taux d'inflation en glissement annuel à fin mai 2011 est ressorti à 8,9% au Ghana et 12,4% au Nigeria.*

**PRINCIPAUX CONSTATS SUR LA CONJONCTURE A FIN MAI 2011
(SUITE)**

- *Au cours du mois de mai 2011, les opérations d'appel d'offres d'injection de liquidité se sont poursuivies. La moyenne des soumissions hebdomadaires est ressortie à 270,7 milliards en mai 2011 contre 246,5 milliards le mois précédent. Le taux moyen pondéré sur le guichet hebdomadaire a enregistré une baisse entre avril 2011 et mai 2011, passant de 3,54% à 3,42%. Sur le guichet mensuel, le montant injecté s'est situé à 102,8 milliards contre 116,9 milliards le mois précédent. Le taux moyen pondéré est ressorti stable à 3,40%.*
- *L'évolution du marché interbancaire de l'UEMOA a été marquée en mai 2011 par la poursuite de l'augmentation du volume des transactions et du taux d'intérêt, toutes maturités confondues. En effet, le volume moyen hebdomadaire des opérations interbancaires, toutes maturités confondues, s'est établi à 55,3 milliards contre 50,5 milliards à fin avril 2011 et le taux moyen pondéré des opérations est passé de 3,79% à 3,97% d'un mois à l'autre. Sur le marché à une semaine, compartiment le plus dynamique du marché interbancaire, la moyenne hebdomadaire des transactions a diminué, ressortant à 29,2 milliards en mai 2011 contre 34,41 milliards en avril 2011. Le taux moyen pondéré sur ce marché a baissé, pour se fixer à 3,38% contre 3,52% le mois précédant.*
- *Sur le marché des capitaux, la Bourse Régionale des Valeurs Mobilières (BRVM) s'est inscrite en baisse sur l'ensemble de ses compartiments au cours du mois de mai 2011, par rapport à avril 2011. En effet, d'un mois à l'autre, les indices BRVM 10 et BRVM composite ont régressé respectivement de 0,5% et 1,6% en mai 2011. La capitalisation totale du marché est ressortie à 4.017,4 milliards en mai 2011 contre 4.073,2 milliards un mois auparavant, soit une diminution de 1,4%. Cette évolution est induite par le repli, en rythme mensuel, respectivement de 1,6% et de 0,2% de la capitalisation du marché des actions et de celle du marché obligataire.*

I. ENVIRONNEMENT INTERNATIONAL

1.1 – SECTEUR REEL

1.1.1 Inflation dans les principaux pays partenaires

Tableau 1 : Evolution de l'inflation dans les principaux pays partenaires de l'UEMOA

	Evolution moyenne (en %)					Glissement annuel (en %)				
	2006	2007	2008	2009	2010	mai-10	févr-11	mars-11	avril-11	mai-11
Zone euro	2,1	2,1	3,3	0,3	1,6	1,6	2,4	2,7	2,8	2,7
<i>dont France</i>	1,7	1,5	2,8	0,1	1,7	1,9	1,8	2,2	2,2	2,2
Etats-Unis	3,2	2,9	3,8	-0,3	1,6	2,0	2,1	2,7	3,2	3,6
Japon	0,5	0,1	1,4	-1,3	-0,7	-0,9	0,0	0,0	0,3	n.d
Ghana	10,9	10,7	16,5	19,3	10,8	10,7	9,2	9,1	9,0	8,9
Nigeria	8,2	5,4	11,6	12,5	12,4	11,0	11,1	12,8	11,3	12,4
<i>pour mémoire : UEMOA</i>	<i>2,3</i>	<i>2,4</i>	<i>7,4</i>	<i>0,4</i>	<i>1,4</i>	0,6	3,7	3,9	5,7	4,8(*)

Sources : Instituts Nationaux de la Statistique, Eurostat, BCEAO
(*) : Estimations

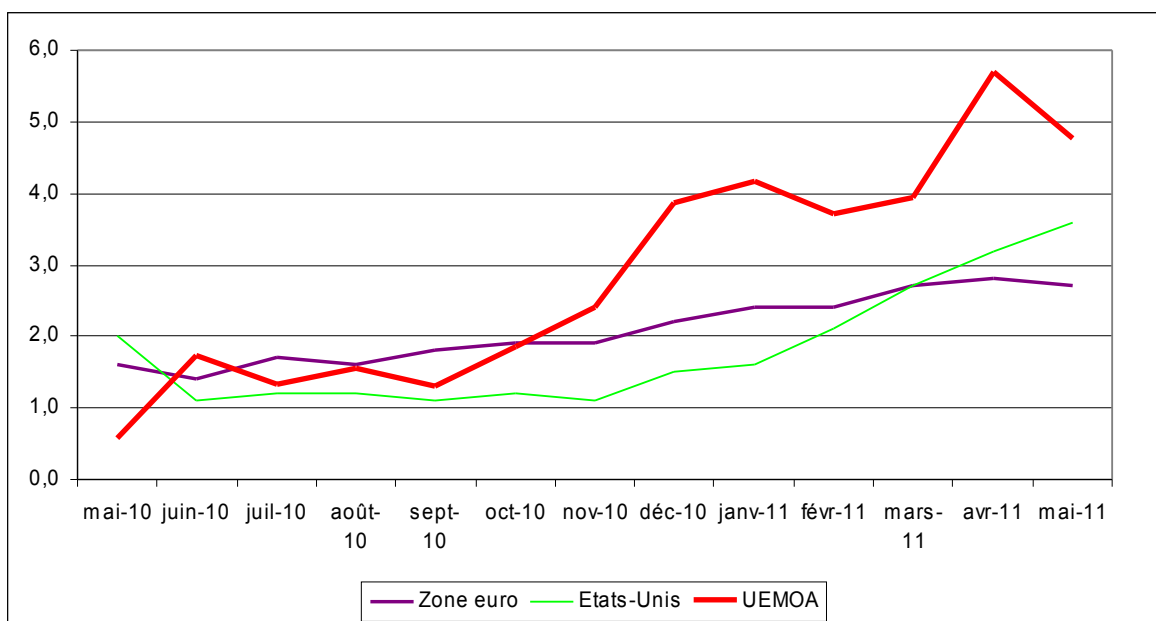
1.1.2 Prix des produits pétroliers

Tableau 2 : Cours du baril de pétrole (moyenne WTI, BRENT, DUBAI) et du taux de change euro/dollar

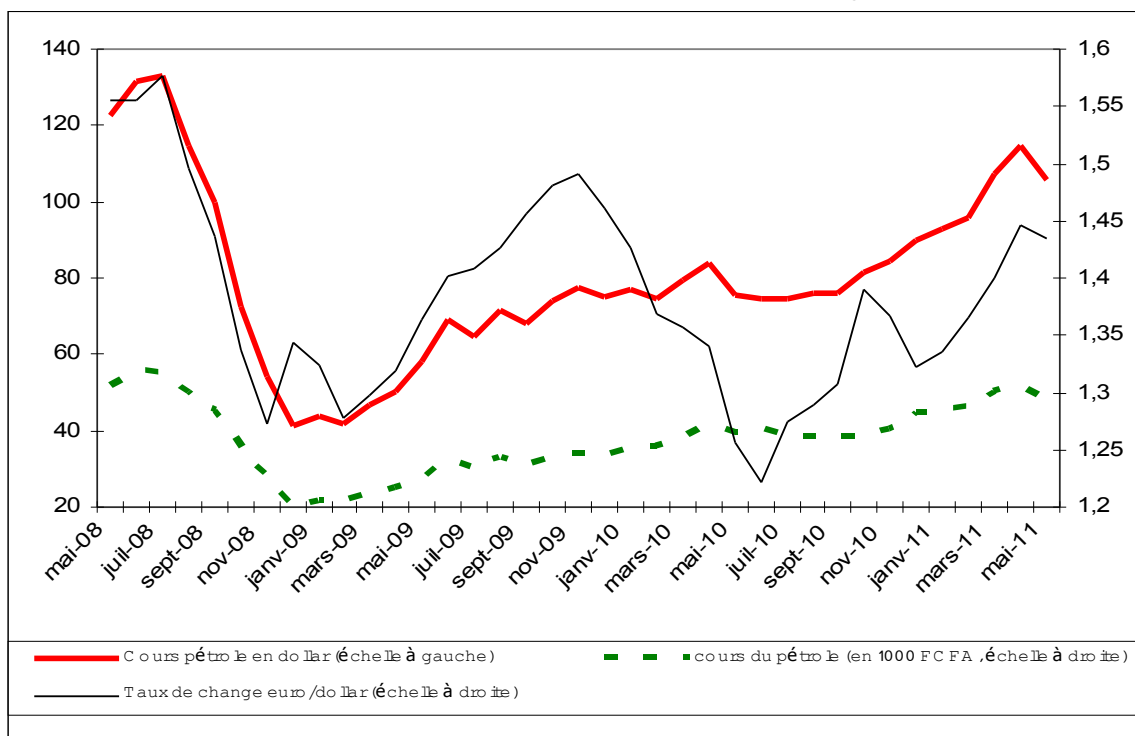
	déc-10	janv-11	févr-11	mars-11	avril-11	mai-11
Cours du pétrole en dollar						
cours	90,0	92,7	95,9	107,2	114,5	105,8
variation mensuelle (en %)	6,5	2,9	3,5	11,7	6,9	-7,7
Cours du dollar en FCFA						
cours	496,2	491,0	480,6	468,6	453,8	457,2
variation mensuelle (en %)	3,4	-1,0	-2,1	-2,5	-3,2	0,7
Cours du pétrole en FCFA						
cours	44662	45496	46110	50220	51973	48348
variation mensuelle (en %)	10,1	1,9	1,3	8,9	3,5	-7,0
Cours de l'euro en dollar						
cours	1,3220	1,3360	1,3649	1,3999	1,4455	1,4349
variation mensuelle (en %)	-3,3	1,1	2,2	2,6	3,3	-0,7

Sources : Reuters, BCEAO

Graphique 1 : Evolution comparée de l'inflation en glissement annuel (en %) en zone euro, aux Etats-Unis et dans l'UEMOA



Graphique 2 : Evolution des cours du pétrole brut et du taux de change euro/dollar



1.1.3 Prix des principales matières premières

Tableau 3 : Cours mondiaux des principaux produits alimentaires

	déc - 10	janv - 11	févr - 11	mars - 11	avril - 11	mai - 11
Produits alimentaires						
Indice (base 100 =2005)	176,4	183,2	189,3	184,3	190,9	187,0
Variation mensuelle (en %)	7,0	3,8	3,4	-2,6	3,5	-2,0
Cours du riz						
Cours en dollars/tonne	536,8	528,4	532,8	509,0	500,6	500,6
variation mensuelle (en %)	-1,2	-1,6	0,8	-4,5	-1,6	0,0
Cours du lait						
Cours en dollars/tonne	387,5	412,1	410,2	393,9	388,2	388,3
variation mensuelle (en %)	3,1	6,3	-0,5	-4,0	-1,4	0,0
Cours du blé						
Cours en dollars/tonne	306,5	326,6	348,2	316,8	336,1	354,5
variation mensuelle (en %)	11,8	6,5	6,6	-9,0	6,1	5,5
Cours du sucre						
Cours en US cent/pound	30,7	31,9	32,2	29,6	28,9	27,7
variation mensuelle (en %)	1,0	3,9	0,9	-7,9	-2,3	-4,2

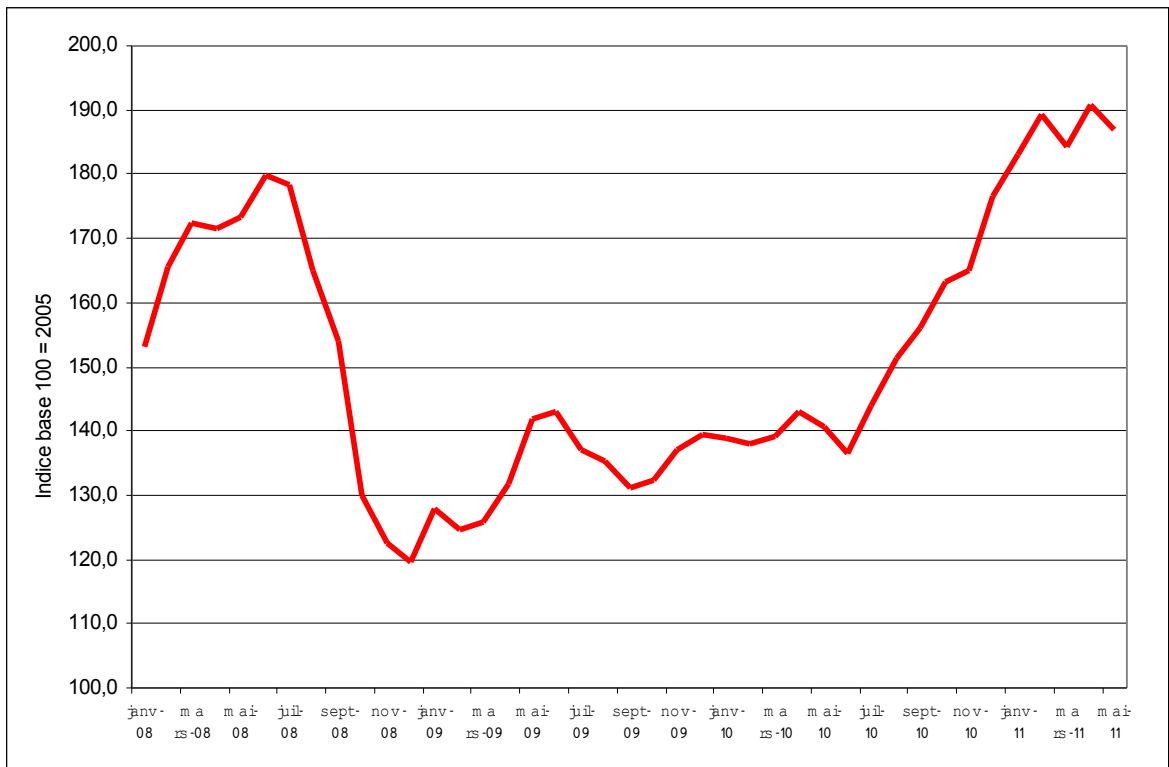
Sources : FMI, BCEAO

Tableau 4 : Evolution des cours des principaux produits d'exportation de l'UEMOA

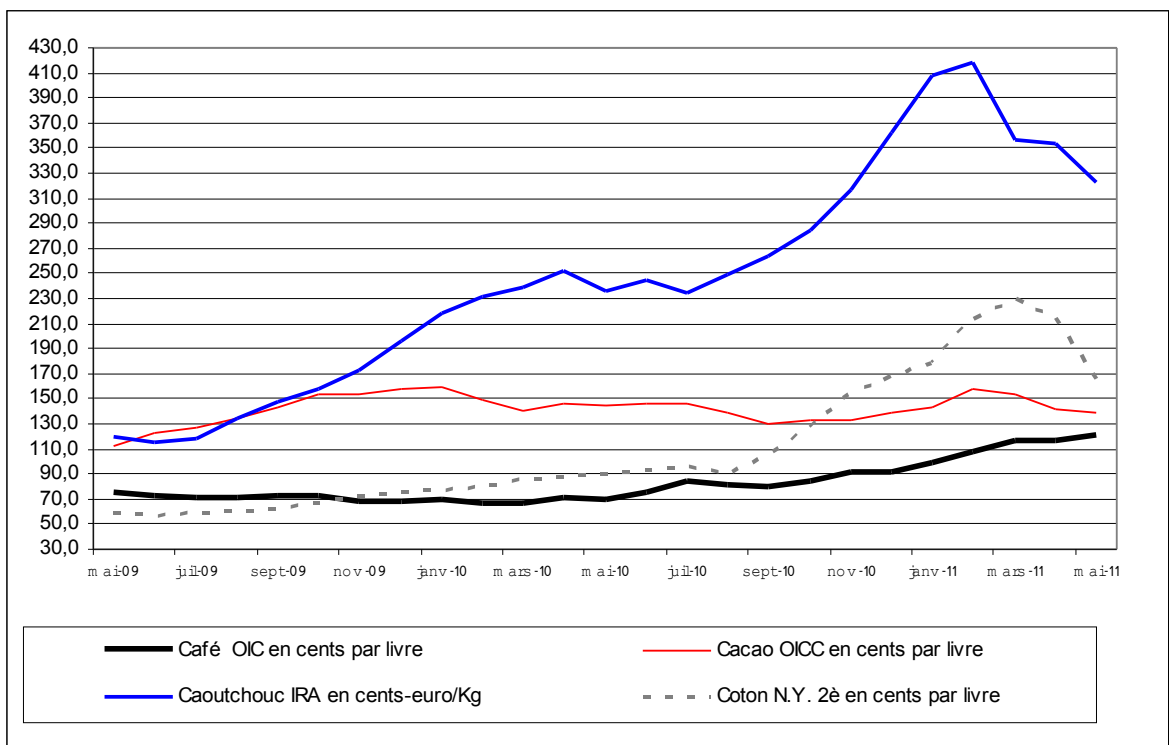
	déc-10	janv-11	févr-11	mars- 11	avril-11	mai-11
Cours du café Robusta						
cours (OIC en cents par livre)	92,3	99,5	107,7	117,0	116,3	121,3
variation mensuelle (en %)	0,9	7,9	8,2	8,7	-0,6	4,3
Cours du cacao						
cours (OICC en cents par livre)	138,6	143,2	157,2	153,9	141,6	139,1
variation mensuelle (en %)	4,8	3,3	9,8	-2,1	-8,0	-1,8
Cours du coton						
cours (N.Y. 2è en cents par livre)	168,8	178,5	213,2	229,7	213,9	165,7
variation mensuelle (en %)	8,6	5,7	19,5	7,7	-6,9	-22,5
Cours du caoutchouc						
cours (IRA en cents-euro/Kg)	361,7	408,1	418,5	355,9	354,1	323,2
variation mensuelle (en %)	14,2	12,8	2,5	-14,9	-0,5	-8,7

Sources : Reuters, BCEAO

Graphique 3 : Evolution de l'indice des cours mondiaux des produits alimentaires



Graphique 4 : Evolution des cours des principaux produits d'exportation



1.2 – SECTEUR MONETAIRE ET FINANCIER

Tableau 5 : Taux directeurs des Banques Centrales (fin de période)

	oct-10	nov-10	déc-10	janv-11	févr-11	mars-11	avr-11	mai-11
Zone Euro (taux de refinancement)	1,00	1,00	1,00	1,00	1,00	1,00	1,25	1,25
Japon (Taux d'intervention)	0,10	0,10	0,10	0,10	0,10	0,10	0,10	0,10
USA (Taux objectif des fed funds)	0,25	0,25	0,25	0,25	0,25	0,25	0,25	0,25
Royaume-Uni (Bank Rate)	0,50	0,50	0,50	0,50	0,50	0,50	0,50	0,50

Source : BCEAO

Tableau 6 : Taux de change des principales devises

Marché des changes (cours de fin de période)								
	Cours au 31 mai 2011	Cours au 30 avr 2011	Cours au 31 mai 2010	Variation sur un mois	Variation sur un an	Variation sur 2011 *	Variation sur 2010	Variation sur 2009
EURO en DOLLAR US	1,4385	1,4860	1,2306	-3,2	16,9	7,7	-6,7	2,5
LIVRE STERLING en DOLLAR US	1,6497	1,6665	1,4538	-1,0	13,5	6,3	-4,0	10,8
DOLLAR US en YEN japonais	81,49	81,20	91,26	0,3	-10,7	0,2	-12,6	2,6

* cours 31/05/2011 comparé au 31/12/2010

Source : BCEAO

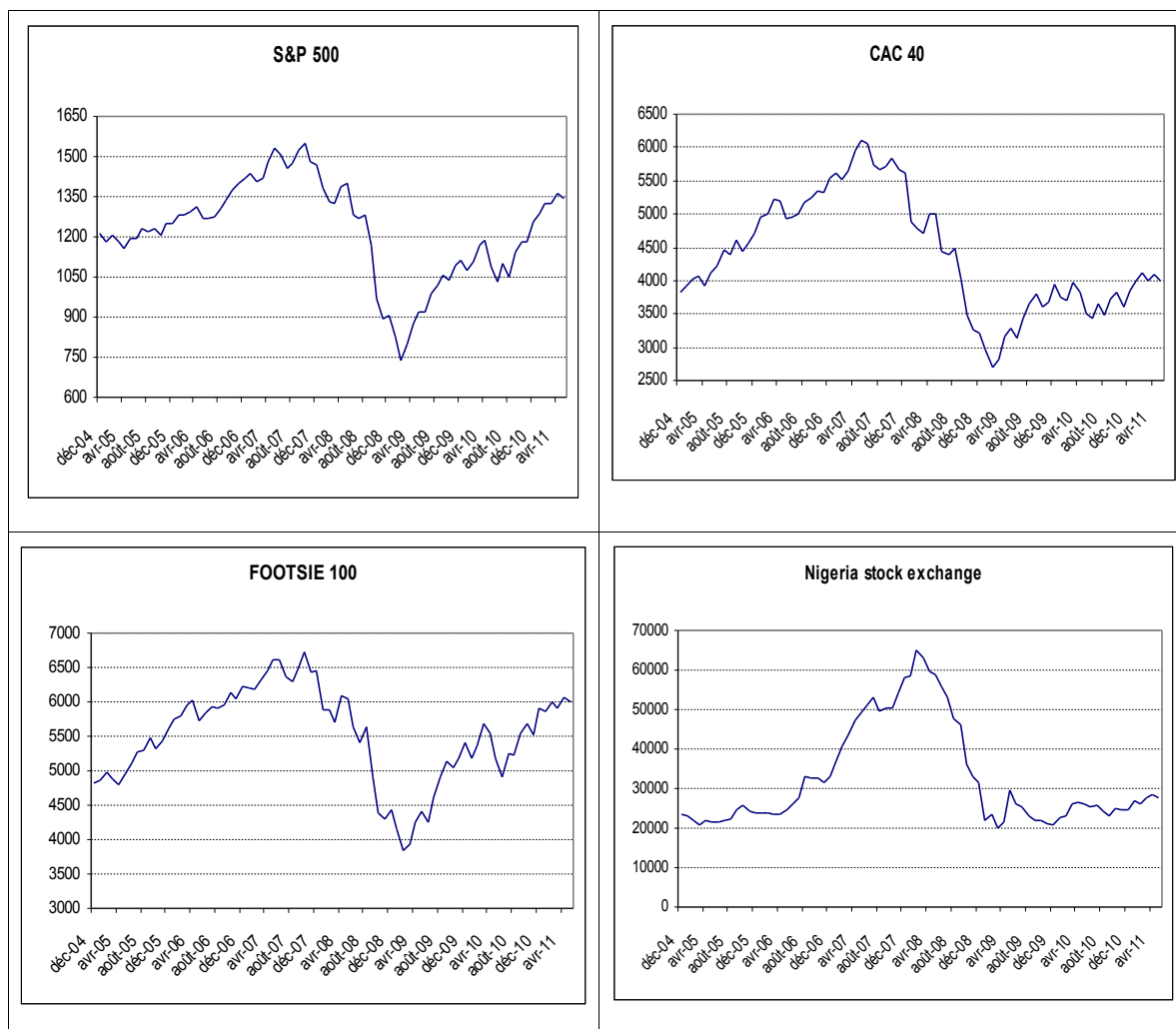
Tableau 7 : Principaux indicateurs sur les marchés financiers internationaux

		Cours au 31 mai 2011	Cours au 30 avril 2011	Cours au 31 mai 2010	Variation sur un mois	Variation sur un an	Variation sur 2011*	Variation sur 2010	Variation sur 2009
S&P 500	USA	1 345,2	1 363,6	1 089,4	-1,4	23,5	7,0	12,8	23,5
S&P 500 du secteur bancaire	USA	140,6	142,9	141,2	-1,7	-0,5	-5,5	18,7	-8,9
Dow Jones Industrial	USA	12 569,8	12 810,5	10 136,6	-1,9	24,0	8,6	11,0	18,8
CAC 40	France	4 006,9	4 106,9	3 507,6	-2,4	14,2	4,1	-2,2	22,3
DAX	Allemagne	7 293,7	7 514,5	5 964,3	-2,9	22,3	5,5	16,1	23,8
EuroStoxx 50	Zone euro	2 861,9	3 011,3	2 610,3	-5,0	9,6	2,5	-5,8	21,0
FOOTSIE 100	Grande Bretagne	5 990,0	6 069,9	5 188,4	-1,3	15,4	1,5	9,0	22,1
NIKKEI 225	Japon	9 693,7	9 849,7	9 768,7	-1,6	-0,8	-5,2	-3,0	19,0
Nasdaq composite	Japon	2 835,3	2 873,5	2 257,0	-1,3	25,6	6,9	16,9	43,9
HANG SENG	Hong Kong	23 684,1	23 720,8	19 765,2	-0,2	19,8	2,8	5,3	52,0
Nigeria Stock Exchange	Nigéria	27 880,5	28 357,4	26 183,2	-1,7	6,5	12,6	18,9	-33,8

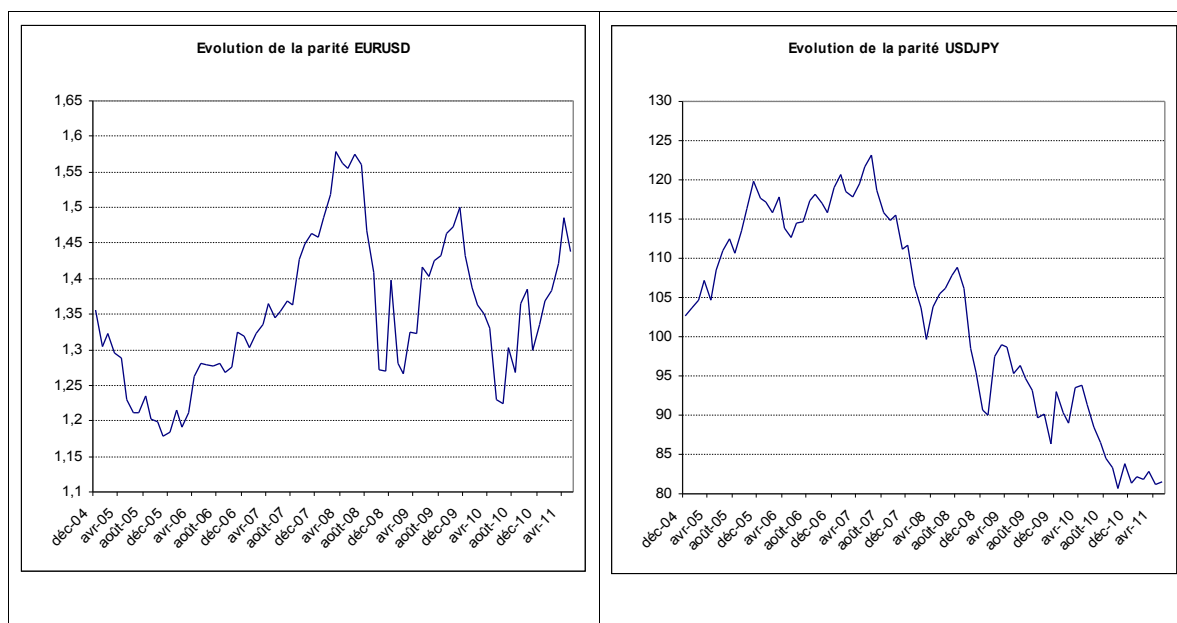
* cours 31/05/2011 comparé au 31/12/2010

Source : BCEAO

Graphique 5 : Indice de quelques places boursières



Graphique 6 : Evolution des taux de change du dollar, de l'euro et du yen



II. CONJONCTURE INTERNE

2.1 – SECTEUR REEL

2.1.1 Activité économique

Tableau 8 : Evolution des indicateurs sectoriels* de l'activité économique dans l'UEMOA

	Evolution moyenne (en %)				Glissement annuel (en %)					
	2007	2008	2009	2010	déc-10	jan-11	fév-11**	mars-11**	avril-11**	mai-11**
Production Industrielle	-16,4	-4,2	-0,7	-0,5	-1,8	-12,8	-7,7	3,5	0,6	-1,8
Bâtiments et Travaux Publics	-2,3	-6,2	-12,2	-5,9	-8,1	-9,8	-9,6	-12,7	-11,7	-10,6
Activité Commerciale	3,0	10,0	-4,5	6,9	4,4	-6,2	-4	6,4	-4,7	0,8
Services Marchands	21,1	17,2	17,4	17,3	13,3	14,4	14,3	13,2	14,6	10,3
<i>Indicateur Synthétique de la Conjoncture</i>	<i>6,4</i>	<i>5,2</i>	<i>3,4</i>	<i>5,5</i>	<i>3,4</i>	<i>3,4</i>	<i>2,7</i>	<i>1,3</i>	<i>2,3</i>	<i>1,1</i>

Source : BCEAO

* Pour la production industrielle et l'activité commerciale, il s'agit respectivement de l'Indice de la Production Industrielle (IPI) et de l'Indice du Chiffre d'Affaires (ICA). Pour le secteur des Bâtiments et Travaux Publics et celui des services marchands, il s'agit des soldes d'opinion d'un échantillon de chefs d'entreprises.

** Données estimées.

Tableau 9 : Evolution de l'Indicateur Synthétique de la Conjoncture (ISC)* des pays de l'UEMOA

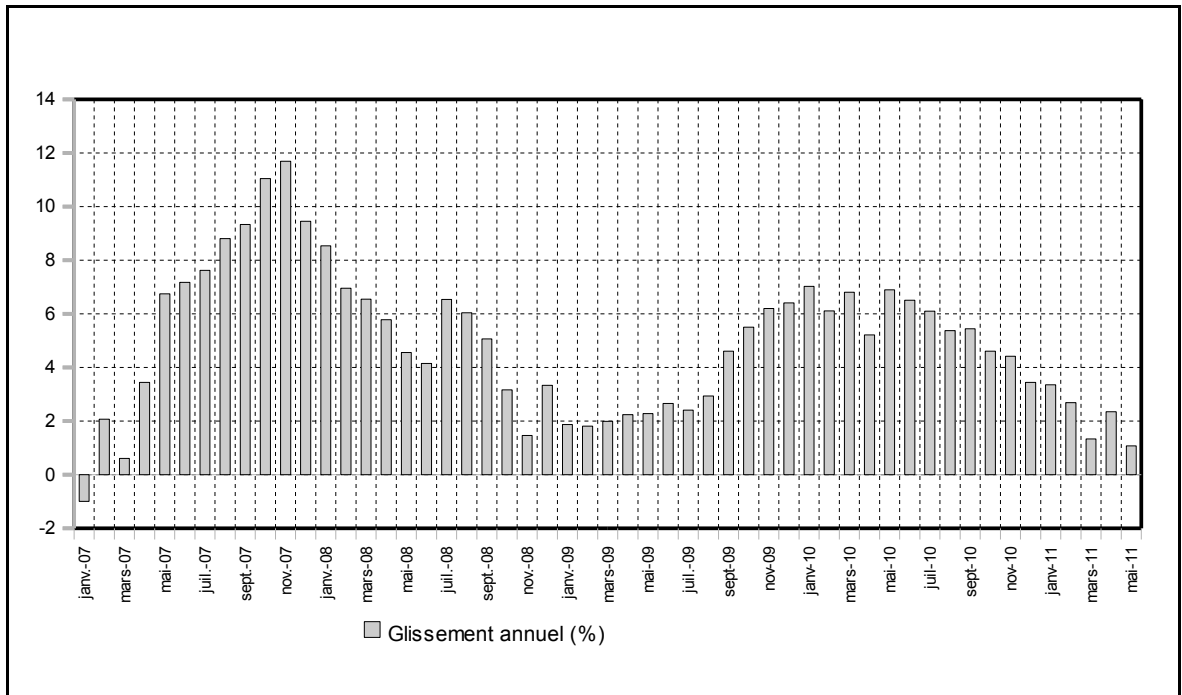
	Evolution moyenne (en %)				Glissement annuel (en %)					
	2007	2008	2009	2010	déc-10	jan-11	fév-11**	mars-11**	avril-11**	mai-11**
Bénin	3,4	6,2	-1,4	1,5	-0,2	0,9	1,1	1,1	0,9	0,8
Burkina	13,5	3,7	3,1	11,1	15,1	20,1	17,2	22	23,2	21,5
Côte d'Ivoire	4,1	6,4	4,4	4,6	-3,7	-5,9	-6,8	-11,4	-11,4	-11,4
Guinée-Bissau	-13,7	11,2	4,4	7,3	11,9	10,4	8,4	9,8	12,7	10,2
Mali	7,0	-3,2	-11,7	-5,7	-3,9	-3,7	-4	-4,9	-6,4	-3,8
Niger	11,2	15,5	11,9	19,6	19,7	15,7	11,5	12,8	10,1	7,3
Sénégal	9,7	8,4	9,5	10,5	16	16,8	18,7	18,7	22,3	21,1
Togo	-5,8	-16,2	-10,0	-9,5	-6,8	-6,4	-9,9	-7,2	-3,5	4,1

Source : BCEAO

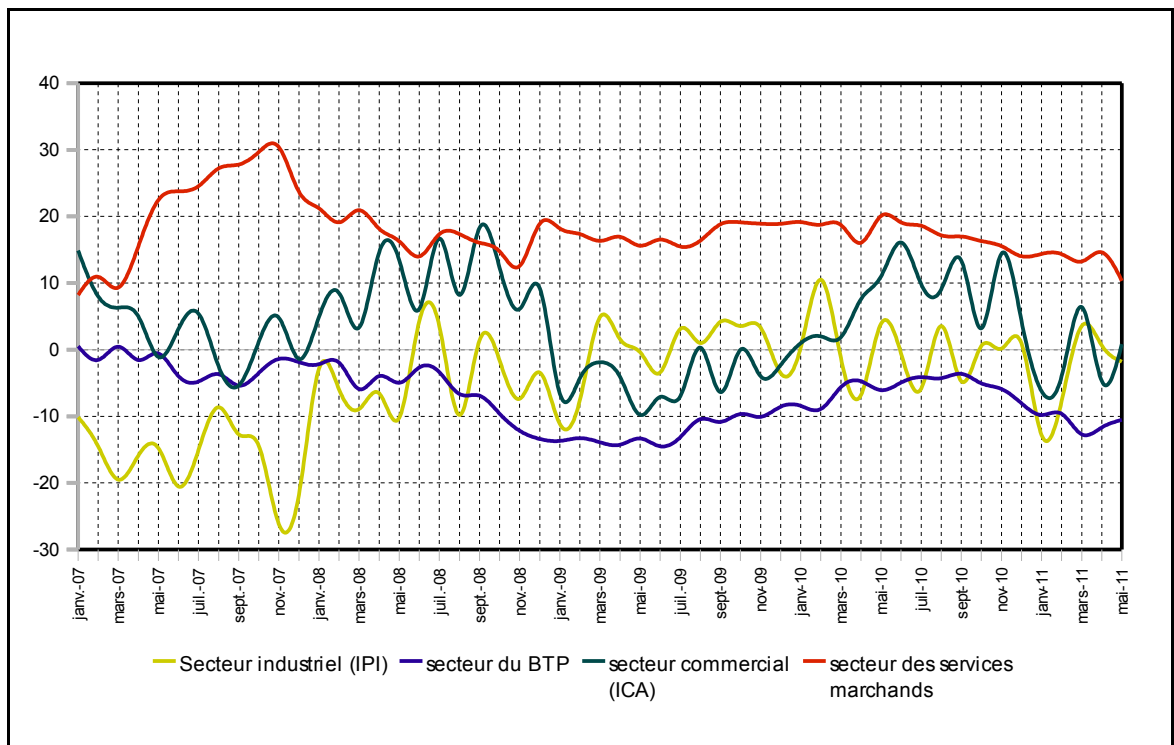
* Cet indicateur résulte d'une synthèse algébrique des indicateurs sectoriels de l'activité économique déterminés à partir des soldes d'opinion des chefs d'entreprises.

** Données estimées.

Graphique 7 : Evolution de l'Indicateur Synthétique de Conjoncture (ISC) de l'UEMOA



Graphique 8 : Evolution des indices sectoriels de l'activité économique dans l'UEMOA



(en glissement annuel)

2.1.2 Inflation dans l'UEMOA

Tableau 10 : Evolution de l'inflation dans les pays membres de l'UEMOA

	Evolution moyenne (en %)					Glissement annuel (en %)				
	2006	2007	2008	2009	2010	mai-2010	févr-2011	mars-2011	avril-2011	mai-2011
Bénin	3,8	1,3	7,9	0,4	2,1	1,3	3,3	2,2	2,4	2,4
Burkina	2,4	-0,3	10,7	0,9	-0,6	0,0	0,4	1,3	1,8	1,7
Côte d'Ivoire	2,5	1,9	6,3	0,5	1,7	0,9	5,1	5,8	9,1	6,5
Guinée-Bissau (*)	2,0	4,6	10,4	-2,8	2,2	1,2	4,1	5,0	6,0	6,1
Mali	1,5	1,4	9,2	2,4	1,2	1,1	1,7	1,5	3,5	2,3
Niger	0,0	0,1	11,3	0,5	0,9	1,4	2,7	3,8	3,7	1,7
Sénégal	2,1	5,9	5,8	-2,2	1,2	-0,4	3,7	3,2	4,3	5,0
Togo	2,2	0,9	8,7	3,7	1,4	0,2	3,4	3,6	3,9	5,6
UEMOA (*)	2,3	2,4	7,4	0,4	1,4	0,6	3,7	3,9	5,7	4,8

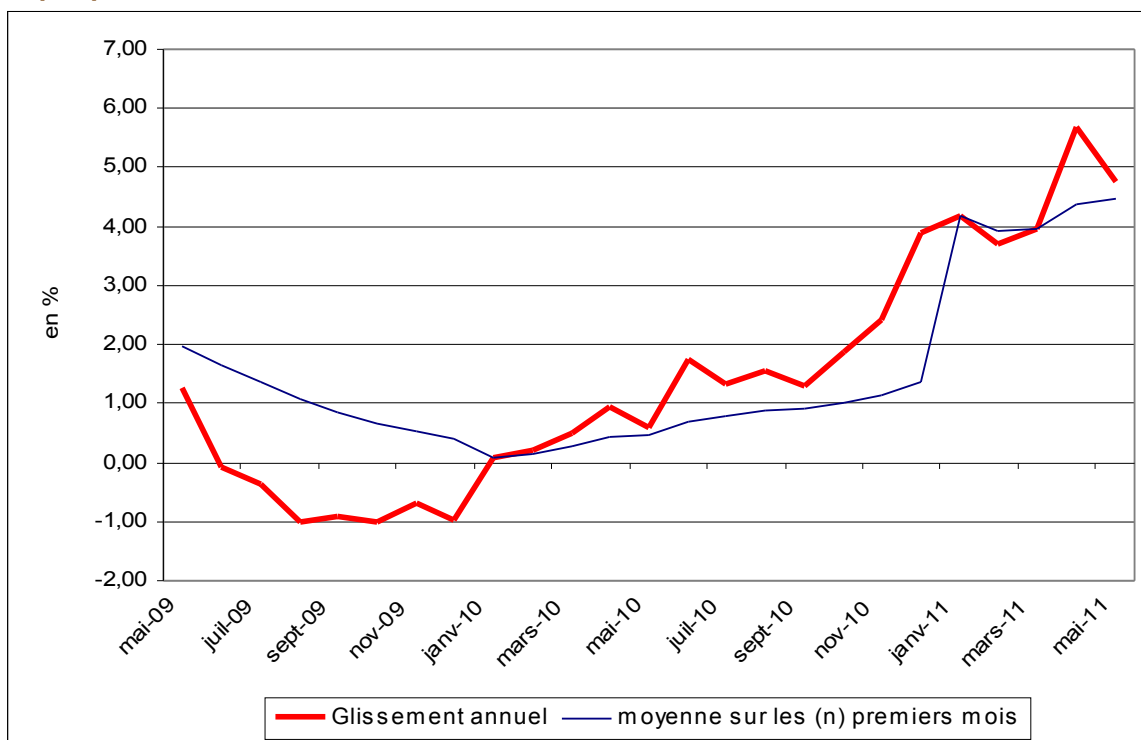
Sources : INS, BCEAO (*) : Estimations en mai 2011

Tableau 11 : Contributions à l'inflation en glissement annuel dans l'UEMOA (en point de %)

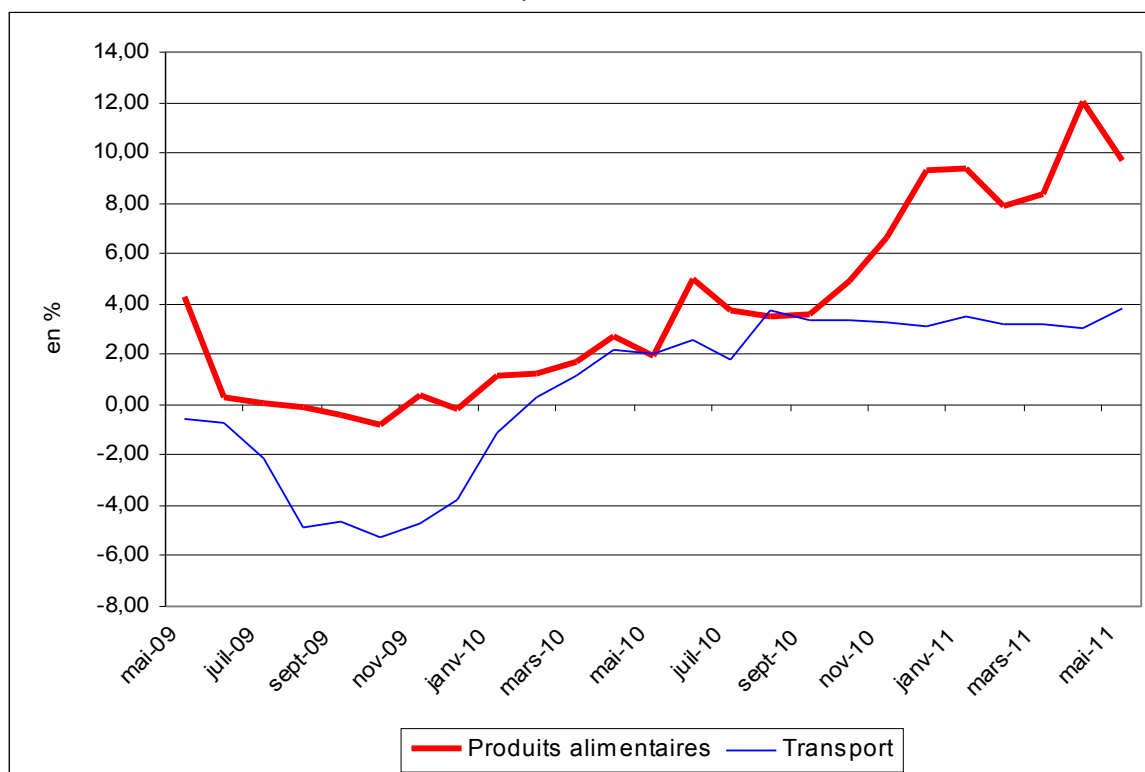
Fonctions	mai-2010	févr-2011	mars-2011	avril-2011)	mai-2011 (*)
Produits alimentaires et boissons non alcoolisées	0,7	2,5	2,6	3,8	3,1
Boissons alcoolisées, Tabac et stupéfiants	0	0,0	0,0	0,0	0,0
Habillement	0	0,1	0,1	0,1	0,2
Logement	0,2	0,3	0,3	0,6	0,4
Ameublement	-0,1	0,0	0,0	0,1	0,1
Santé	0	0,0	0,0	0,0	0,0
Transport	0,2	0,4	0,4	0,4	0,5
Communication	-0,4	-0,2	-0,2	-0,1	-0,2
Loisirs et culture	-0,1	0,0	0,0	0,0	0,0
Enseignement	0	0,1	0,1	0,1	0,1
Restaurants et Hôtels	0,2	0,4	0,5	0,6	0,5
Autres biens	-0,1	0,1	0,1	0,1	0,1
Ensemble	0,6	3,7	3,9	5,7	4,8

Sources : INS, BCEAO (*) : Estimations.

Graphique 9 : Evolution de l'inflation dans l'UEMOA



Graphique 10 : Evolution en glissement annuel des prix des rubriques « Alimentation » et « Transport »



2.2.1 Situation monétaire globale

Tableau 12 : Evolution de la masse monétaire dans l'UMOA

	Stock (en milliards)			Variation mensuelle (%)		Glissement annuel (%)	
	mars 10	février 11	mars 11	février 11	mars 11	février 11	mars 11
Masse monétaire	10 568,4	12 199,5	12 365,4	-0,5	1,4	14,1	17,0
Disponibilité monétaire	6 939,3	7 968,3	8 083,8	-0,7	1,4	14,5	16,5
Circulation fiduciaire	2 967,1	3 454,2	3 446,3	-1,8	-0,2	15,4	16,2
Dépôts en CCP	58,8	28,5	30,1	-8,2	5,5	-51,5	-48,9
Dépôt en CNE	59,0	72,6	72,6	2,6	0,0	22,9	22,9
Dépôts à vue en banque	3 854,3	4 413,1	4 534,9	0,2	2,8	14,6	17,7
SODE-EPIC	421,6	491,0	512,9	-0,5	4,5	11,0	21,6
Particuliers et entreprises privées	3 432,7	3 922,1	4 022,0	0,2	2,5	15,1	17,2
Dépôts à terme en banque	3 629,1	4 231,2	4 281,6	-0,1	1,2	13,5	18,0
SODE-EPIC	289,8	307,2	307,3	-2,2	0,0	12,7	6,0
Particuliers et entreprises privées	3 339,3	3 924,0	3 974,3	0,1	1,3	13,5	19,0
dont comptes à régime spécial	1 535,7	1 834,7	1 847,9	0,4	0,7	18,1	20,3
Autres postes nets	1 959,7	2 120,7	2 061,1	1,1	-2,8	14,4	5,2

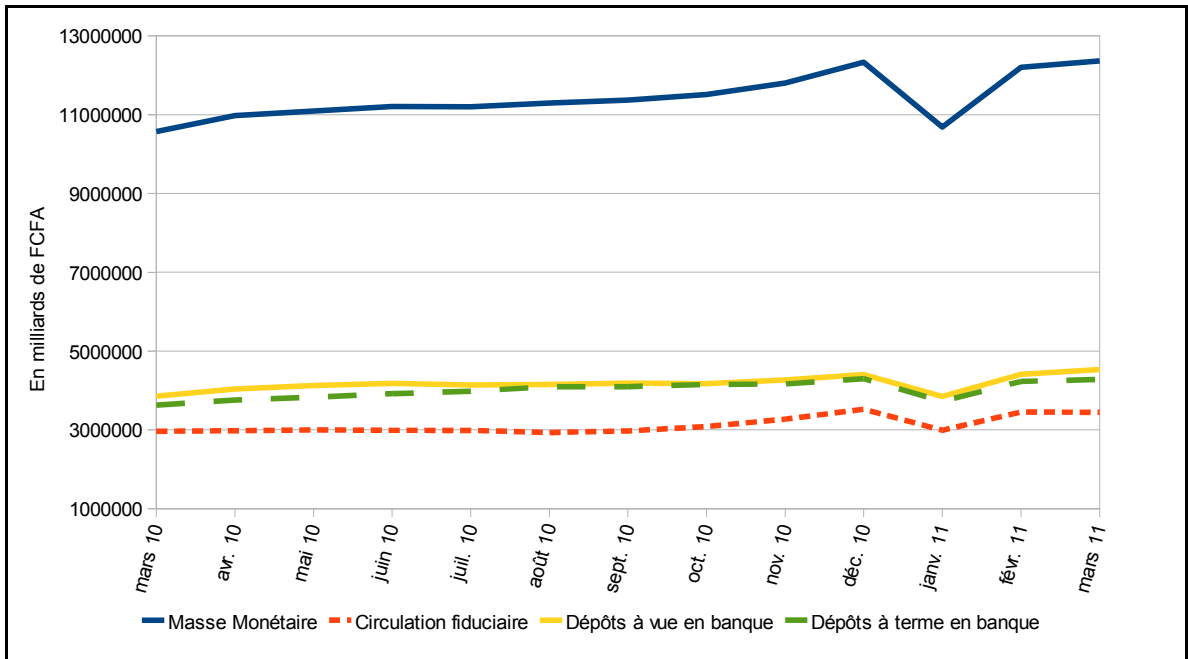
Source : BCEAO

Tableau 13 : Evolution des contreparties de la masse monétaire dans l'UMOA

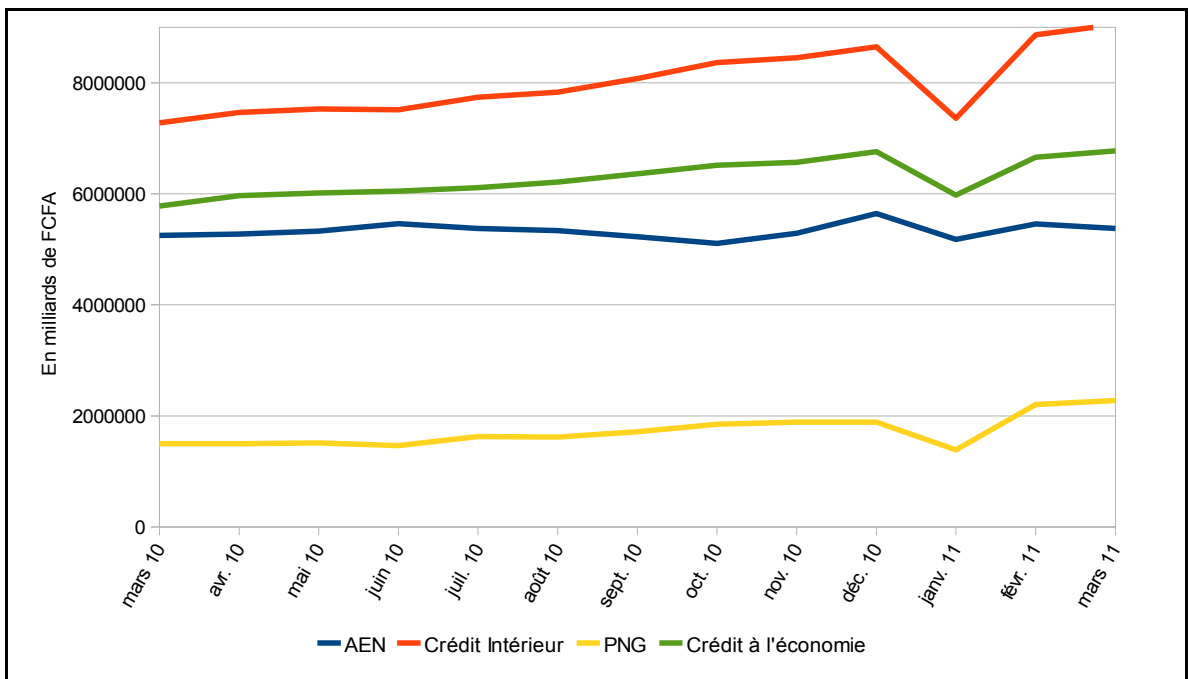
	Stock (en milliards)			Variation mensuelle (%)		Glissement annuel (%)	
	mars 10	février 11	mars 11	février 11	mars 11	février 11	mars 11
Avoirs Extérieurs Nets	5 250,8	5 458,0	5 373,8	-2,0	-1,5	5,4	2,3
Banque Centrale	5 074,6	5 512,3	5 417,7	-1,9	-1,7	9,4	6,8
Banques	176,2	-54,3	-43,9	3,1	-19,2	-138,2	-124,9
Crédit intérieur	7 277,4	8 862,2	9 052,8	0,8	2,2	20,4	24,4
Position Nette du Gouvernement	1 498,3	2 204,6	2 279,3	5,0	3,4	58,9	52,1
Crédit à l'économie	5 779,1	6 657,6	6 773,5	-0,5	1,7	11,4	17,2
Court terme	3 349,8	3 844,0	3 959,2	-1,0	3,0	9,8	18,2
dont crédit de campagne	146,2	198,3	192,6	17,4	-2,9	43,2	31,8
Moyen et long terme	2 429,4	2 813,6	2 814,3	0,2	0,0	13,8	15,8
PM : Refinancement BCEAO	247,1	331,2	420,1	-8,7	26,8	44,9	70,0
Actif	12 528,2	14 320,2	14 426,6	-0,3	0,7	14,2	15,2

Source : BCEAO

Graphique 11 : Evolution de la masse monétaire dans l'UMOA



Graphique 12 : Evolution des contreparties de la masse monétaire dans l'UMOA



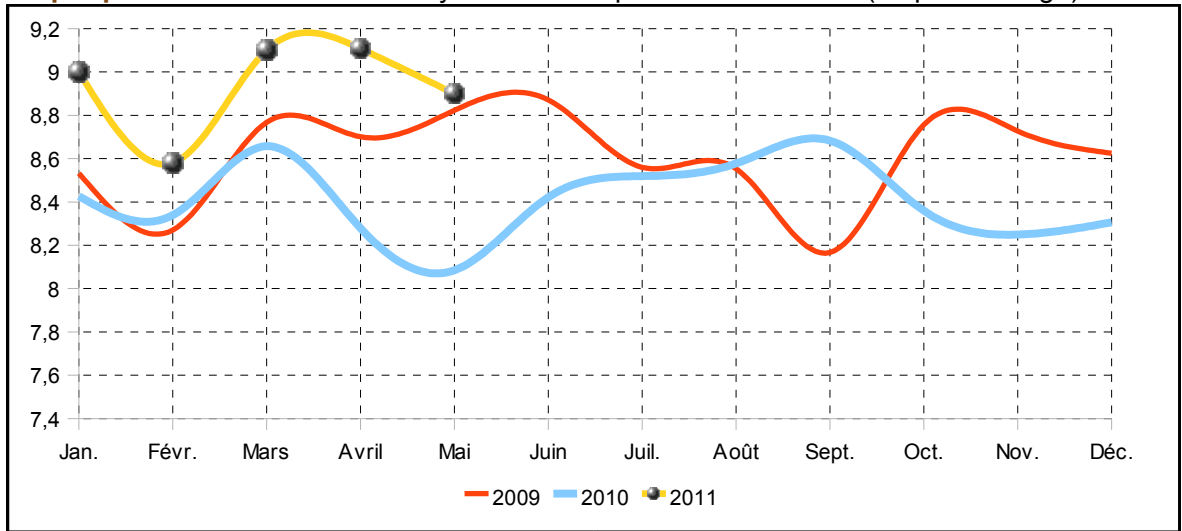
2.2.2 Conditions de banques

Tableau 14 : Evolution des crédits et des dépôts bancaires

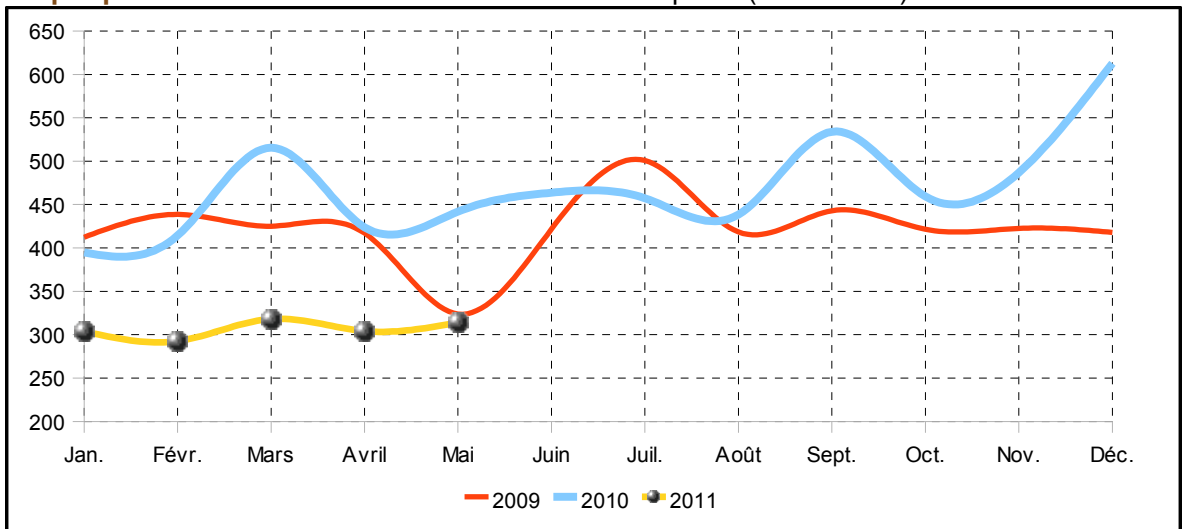
	Moy.08	Moy.09	12/10	Moy.10	01/11	02/11	03/11	04/11	05/11
Crédits bancaires mis en place									
- Volume (en milliards de FCFA)	382,3	421,9	612,9	470,3	304,0	292,7	318,1	304,2	314,1
Court terme	285,5	317,3	442,2	349,7	230,8	214,0	216,2	206,8	213,8
Moyen et long terme	96,8	104,7	170,6	120,6	73,1	78,6	101,9	97,4	100,3
Secteur public	21,7	34,3	60,0	29,8	22,6	4,1	17,1	17,7	13,9
Secteur privé	360,6	387,6	552,9	440,5	281,4	288,6	301,0	286,5	300,2
(A) - Taux d'intérêt moyen (%)	8,12	8,58	8,29	8,38	8,96	8,58	9,05	8,95	8,90
<i>(Hors personnel de banque)</i>	8,17	8,61	8,31	8,41	9,00	8,58	9,10	9,11	8,99
Court terme	7,51	8,05	7,96	7,83	8,62	8,21	8,54	8,56	8,53
Moyen et long terme	9,93	10,19	9,13	10,03	10,00	9,67	9,87	9,83	9,81
Secteur public	7,28	7,96	6,82	7,71	8,83	9,60	7,84	8,08	8,54
Secteur privé	8,19	8,65	8,45	8,44	9,00	8,59	9,18	9,16	9,05
- Durée moyenne des crédits (mois)	18,42	17,3	19,0	17,9	17,2	18,2	22,5	23,2	19,9
Nouveaux dépôts bancaires									
- Volume (en milliards de FCFA)	286,6	313,3	404,3	362,1	288,8	324,8	246,5	226,9	225,2
Court terme	210,0	222,8	300,6	275,5	197,0	249,8	152,3	141,1	142,1
Autres dépôts	76,6	90,4	103,7	86,6	91,7	75,0	94,2	85,8	83,1
Secteur public	55,7	75,1	84,6	76,8	64,0	46,7	70,0	42,4	51,7
Secteur privé	231,0	238,2	319,7	285,3	224,7	278,1	176,5	184,5	173,5
(B) - Taux d'intérêt moyen (%)	4,98	4,98	5,29	5,11	5,24	5,23	5,33	5,23	5,15
Court terme	4,96	4,95	5,16	5,04	5,03	5,01	4,94	4,90	4,89
Moyen et long terme	4,78	4,92	5,61	5,17	5,44	5,84	5,72	5,58	5,44
Secteur public	5,03	5,02	5,30	5,12	5,48	5,11	5,64	5,42	5,19
Secteur privé	5,08	5,08	5,28	5,09	5,17	5,16	5,23	5,12	5,11
- Durée moyenne des dépôts (mois)	20,82	25,2	17,4	19,4	22,4	17,8	26,2	26,7	23,8
(A-B) Marge moyenne d'intérêt (%)	3,14	3,60	3,00	3,27	3,72	3,35	3,72	3,72	3,75

Source : BCEAO

Graphique 13 : Taux débiteurs moyens des banques dans l'UEMOA (en pourcentage)



Graphique 14 : Cumuls mensuels des crédits mis en place (en milliards)



Graphique 15 : Taux créditeurs moyens des banques dans l'UEMOA (en pourcentage)

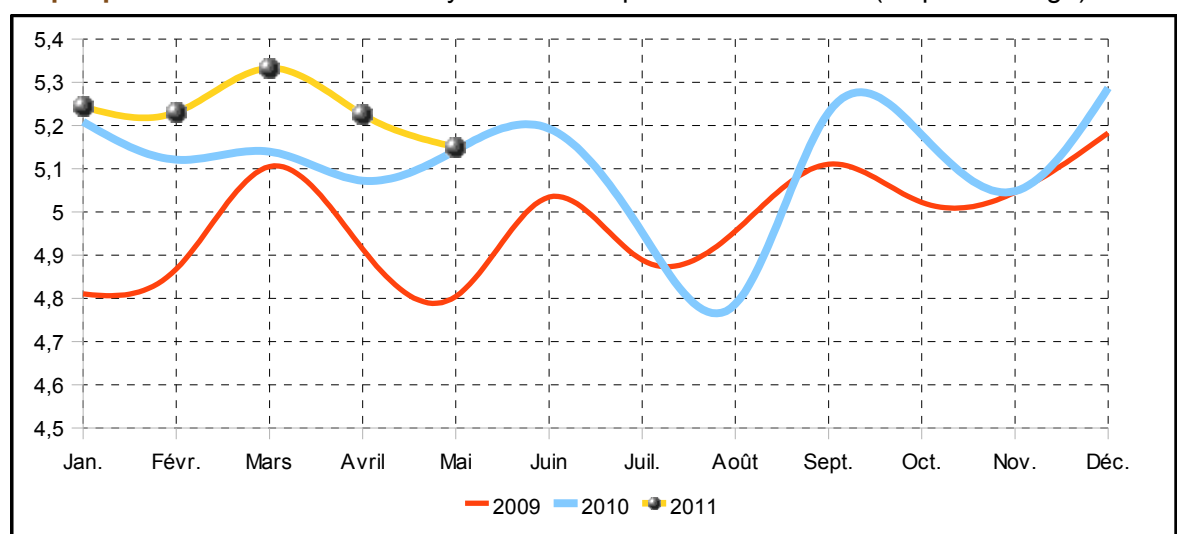


Tableau 15 : Taux débiteurs moyens en fonction du débiteur en avril et mai 2011

	Etat et organismes assimilés		Particuliers		Sociétés d'Etat et EPIC		Entreprises privées du secteur productif		Entreprises individuelles		Autres débiteurs		Ensemble	
	Avril	Mai	Avril	Mai	Avril	Mai	Avril	Mai	Avril	Mai	Avril	Mai	Avril	Mai
Bénin	-	-	11,03	10,68	8,00	-	11,90	11,82	13,10	12,86	8,12	7,70	11,68	9,90
Burkina	8,70	8,70	10,56	10,56	-	-	9,41	9,41	10,33	10,33	8,39	8,39	9,43	9,43
CI	-	-	-	-	-	-	-	-	-	-	-	-	-	-
GB	-	-	12,57	12,57	-	-	14,00	14,00	13,49	13,49	2,98	2,98	9,88	9,88
Mali	-	-	11,29	11,29	-	-	9,37	9,37	11,96	11,96	5,41	5,41	9,46	9,46
Niger	-	13,00	12,24	10,92	-	7,22	10,21	10,40	10,51	12,57	9,56	11,12	10,73	11,00
Sénégal	12,98	12,98	10,00	10,00	7,81	7,81	6,22	6,22	10,70	10,70	8,96	8,96	6,72	6,72
Togo	9,00	9,00	11,16	11,16	-	-	8,92	8,92	11,45	11,45	8,81	8,81	9,56	9,56

Source : BCEAO

Tableau 16 : Taux débiteurs moyens en fonction de l'objet du crédit en avril et mai 2011

	Habitation		Exportation		Equipement		Consommation		Trésorerie		Autres objets		Ensemble	
	Avril	Mai	Avril	Mai	Avril	Mai	Avril	Mai	Avril	Mai	Avril	Mai	Avril	Mai
Bénin	10,42	10,59	-	-	10,60	7,56	9,87	9,35	12,35	12,00	12,02	11,19	11,68	9,90
Burkina	9,60	9,60	9,14	9,14	10,34	10,34	10,30	10,30	9,34	9,34	9,82	9,82	9,43	9,43
CI	-	-	-	-	-	-	-	-	-	-	-	-	-	-
GB	6,69	6,69	12,00	12,00	8,92	8,92	8,20	8,20	12,29	12,29	14,42	14,42	9,88	9,88
Mali	8,27	8,27	-	-	9,73	9,73	11,52	11,52	9,19	9,19	5,70	5,70	9,46	9,46
Niger	10,36	11,54	-	-	10,67	12,62	12,38	10,65	10,93	10,89	7,89	11,44	10,73	11,00
Sénégal	8,22	8,22	-	-	8,39	8,39	10,31	10,31	5,89	5,89	10,12	10,12	6,72	6,72
Togo	9,36	9,36	-	-	9,92	9,92	11,55	11,55	9,45	9,45	8,96	8,96	9,56	9,56

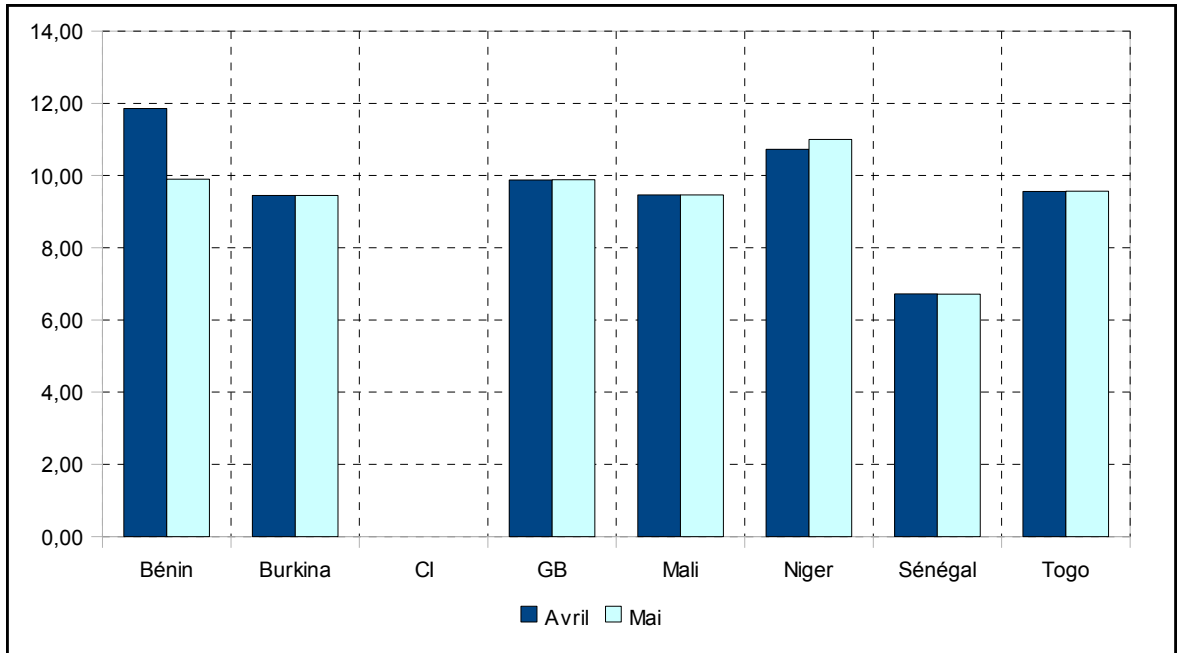
Source : BCEAO

Tableau 17 : Taux créditeurs moyens par déposants en avril et mai 2011

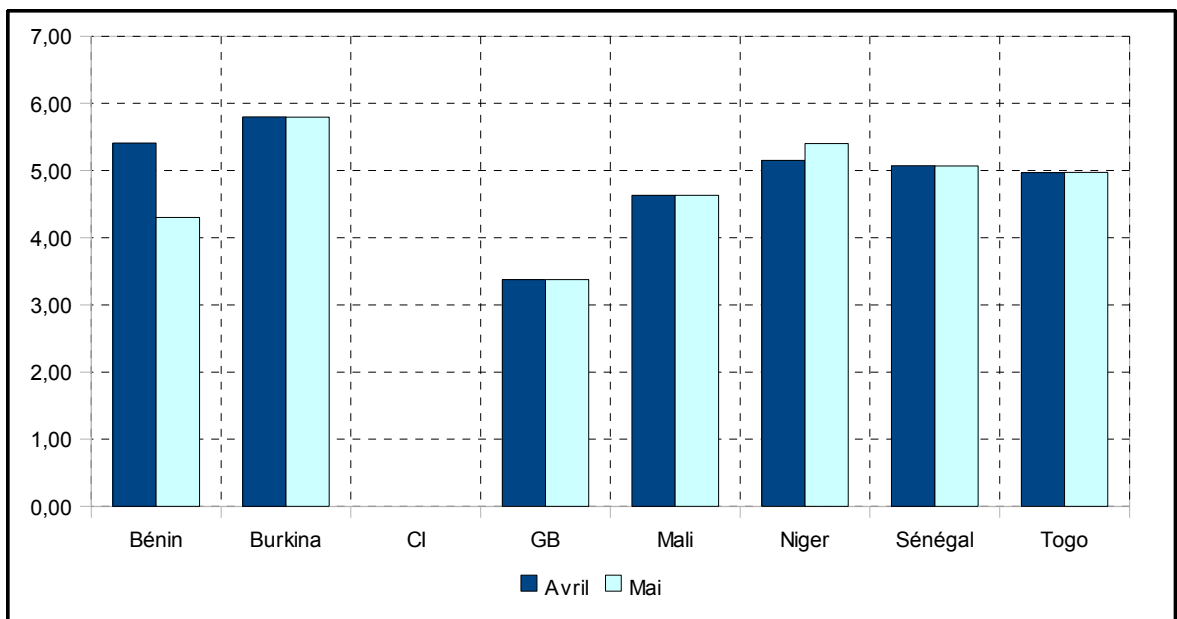
	Etat et organismes assimilés		Particuliers		Sociétés d'Etat et EPIC		Entreprises privées du secteur productif		Entreprises individuelles		Autres déposants		Ensemble	
	Avril	Mai	Avril	Mai	Avril	Mai	Avril	Mai	Avril	Mai	Avril	Mai	Avril	Mai
Bénin	5,94	5,50	3,98	4,00	5,34	3,90	4,58	5,30	5,86	4,40	6,39	6,39	5,41	4,30
Burkina	4,27	4,27	4,60	4,60	6,22	6,22	5,87	5,87	4,60	4,60	5,76	5,76	5,80	5,80
CI	-	-	-	-	-	-	-	-	-	-	-	-	-	-
GB	3,50	3,50	-	-	-	-	3,61	3,61	-	-	2,75	2,75	3,38	3,38
Mali	4,53	4,53	3,99	3,99	5,60	5,60	4,90	4,90	3,94	3,94	4,90	4,90	4,63	4,63
Niger	5,23	4,00	4,74	5,32	0,00	3,50	4,00	6,00	5,18	4,80	5,23	5,23	5,15	5,40
Sénégal	6,28	6,28	3,83	3,83	5,14	5,14	5,35	5,35	4,92	4,92	4,81	4,81	5,07	5,07
Togo	4,71	4,71	4,76	4,76	4,32	4,32	5,15	5,15	4,83	4,83	5,03	5,03	4,97	4,97

Source : BCEAO

Graphique 16 : Taux d'intérêt débiteurs moyens par pays (en pourcentage)



Graphique 17 : Taux d'intérêt créditeurs moyens par pays (en pourcentage)



2.2.3 Marché monétaire

Tableau 18 : Evolution des taux du marché monétaire (moyennes mensuelles)

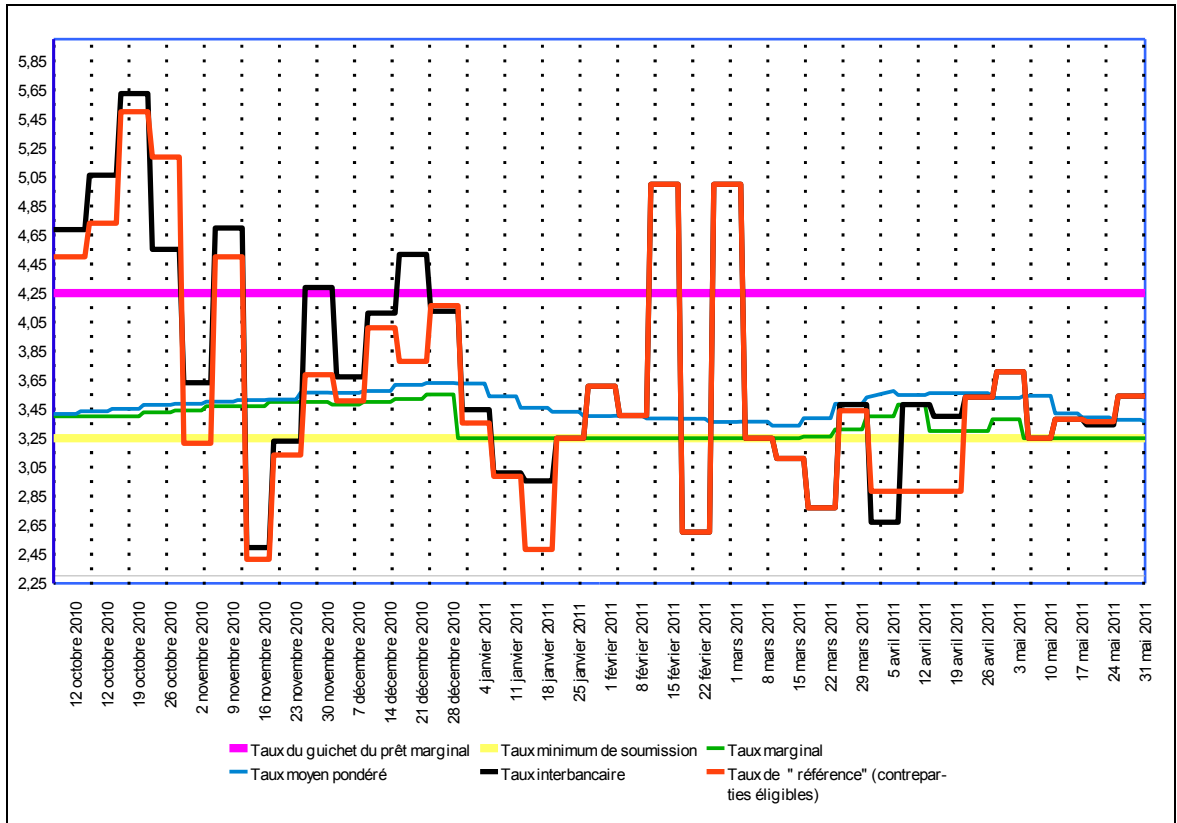
	déc.-10	janv.-11	févr.-11	mars-11	avr.-11	mai-11
Guichet du prêt marginal UMOA	4,25	4,25	4,25	4,25	4,25	4,25
Injection de liquidités à une semaine (taux marg.)	3,51	3,32	3,25	3,25	3,39	3,25
Taux interbancaire à 1 jour UMOA	3,8	3,13	4,61	3,25	3,2	3,82
Taux interbancaire à 1 semaine UMOA	4,02	3,21	3,70	3,17	3,38	3,42
Taux interbancaire à 1 mois UMOA	5,36	5,47	4,79	5,16	4,36	3,27
Taux de base bancaire minimum UMOA	5,00	5,00	5,00	5,00	5,00	5,00
Taux de base bancaire maximum UMOA	17,00	17,00	17,00	17,00	17,00	17,00

Tableau 19 : Evolution des volumes des transactions sur le marché monétaire

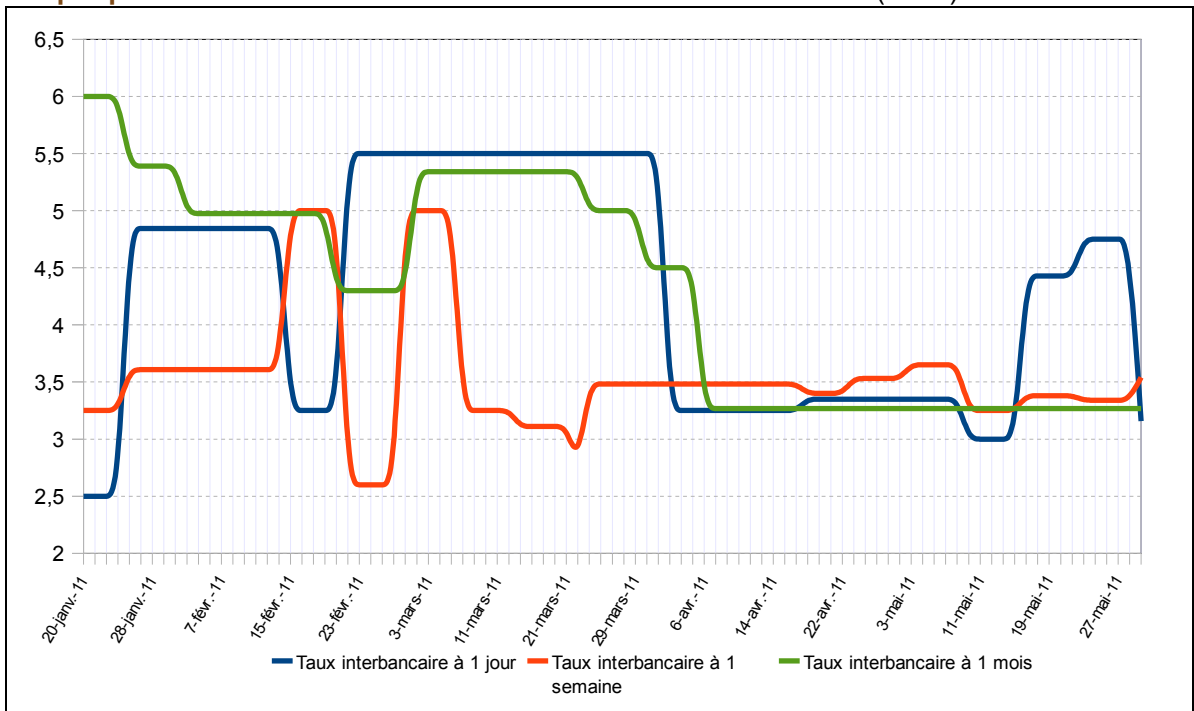
PREMIER TRIMESTRE 2011	Janvier 2011					Février 2011				Mars 2011			
	1	2	3	4	5	1	2	3	4	1	2	3	4
Montant mis en adjudication (en mds de F.CFA)	250	250	250	210	210	210	210	210	210	210	210	210	210
Soumissions proposées (en mds de F.CFA)	240,5	163,0	192,0	170,3	192,5	184,3	193,0	196,3	183,5	198,8	205,2	235,6	243,2
Montant retenu	240,5	163,0	192,0	170,3	192,5	184,3	193,0	196,3	183,5	198,8	205,2	210,0	210,0
Taux marginal	3,25	3,54	3,45	4,25	3,25	3,25	3,25	3,25	3,25	3,25	3,25	3,26	3,31
Taux moyen pondéré	3,25	3,46	3,01	4,25	3,25	3,40	3,39	3,38	3,36	3,36	3,34	3,39	3,49
Taux interbancaire à 1 semaine	3,25	3,43	2,96	4,25	3,25	3,41	5,00	2,60	5,00	5	3,25	3,11	2,77
Taux de pension	3,25	3,40	3,25	4,25	3,25	4,25	4,25	4,25	4,25	4,25	4,25	4,25	4,25
Volume des opérations interbancaires (en mds de F.CFA)	41,2	70,1	67,7	40,9	11,2	8,0	0,5	5,5	1,0	13,5	15,5	9,0	17,16
Encours des prêts interbancaires (en mds de F.CFA)	107,1	126,2	106,5	95,8	77,5	75,8	58,2	67,3	77,0	77,05	83,55	72,8	76,95
Encours de la pension (en mds de F.CFA)	115,63	61,36	65,66	10,81	33,6	23,81	24,9	27,3	13,8	9,81	27,07	24,8	43,8

DEUXIEME TRIMESTRE 2011	Avril 2011				Mai 2011					Juin 2011			
	1	2	3	4	1	2	3	4	5	1	2	3	4
Montant mis en adjudication (en mds de F.CFA)	210	210	250	250	300	325	325	325	325	-	-	-	-
Soumissions proposées (en mds de F.CFA)	214,9	250,8	259,1	261,5	301,5	278,5	276,9	282,7	214,0	-	-	-	-
Montant retenu	210,0	210,0	250,0	250,0	300,0	278,5	276,9	282,7	214,0	-	-	-	-
Taux marginal	3,40	3,48	3,30	3,38	3,3	3,3	3,3	3,3	3,3	-	-	-	-
Taux moyen pondéré	3,53	3,55	3,56	3,53	3,5	3,4	3,4	3,4	3,4	-	-	-	-
Taux interbancaire (toutes maturités)	3,59	3,63	3,87	4,08	4,1	4,0	3,8	4,0	-	-	-	-	-
Taux interbancaire à 1 semaine	3,48	3,40	3,53	3,65	3,3	3,4	3,3	3,5	-	-	-	-	-
Taux de pension	4,25	4,25	4,25	4,25	4,3	4,3	4,3	4,3	4,3	-	-	-	-
Volume des opérations interbancaires (toutes maturités)	81,0	50,9	41,5	28,5	36,2	62,0	79,4	43,8	-	-	-	-	-
Volumes des opérations interbancaires (une semaine)	55,3	31,3	31,5	19,5	14,0	30,0	51,2	21,5	-	-	-	-	-
Encours des prêts interbancaires (en mds de F.CFA)	86,4	118,9	102,1	97,2	82,7	84,4	128,9	137,6	114,8	-	-	-	-
Encours de la pension (en mds de F.CFA)	62,7	43,5	28,7	31,7	26,69	26,92	26,3	33,6	32,76	-	-	-	-

Graphique 18 : Evolution des taux d'intérêt du marché monétaire (en %)



Graphique 19 : Evolution des taux interbancaires selon les maturités (en %)



2.2.4 Marché financier

Tableau 20 : Evolution de la Bourse Régionale des Valeurs Mobilières (BRVM)

Secteurs	Indices sectoriels base 100 au 15 septembre 1998			Capitalisation Boursière (en milliards de CFA)		
	mai 10	avril 11	mai 11	mai 10	avril 11	mai 11
BRVM 10	171,8	181,9	181,0	2 534,2	2 758,0	2 745,0
BRVM Composite	149,9	157,9	155,4	3 258,1	3 465,6	3 410,7
Marché obligataire	-	-	-	501,8	607,6	606,6
Capitalisation totale	-	-	-	3 759,9	4 073,2	4 017,4

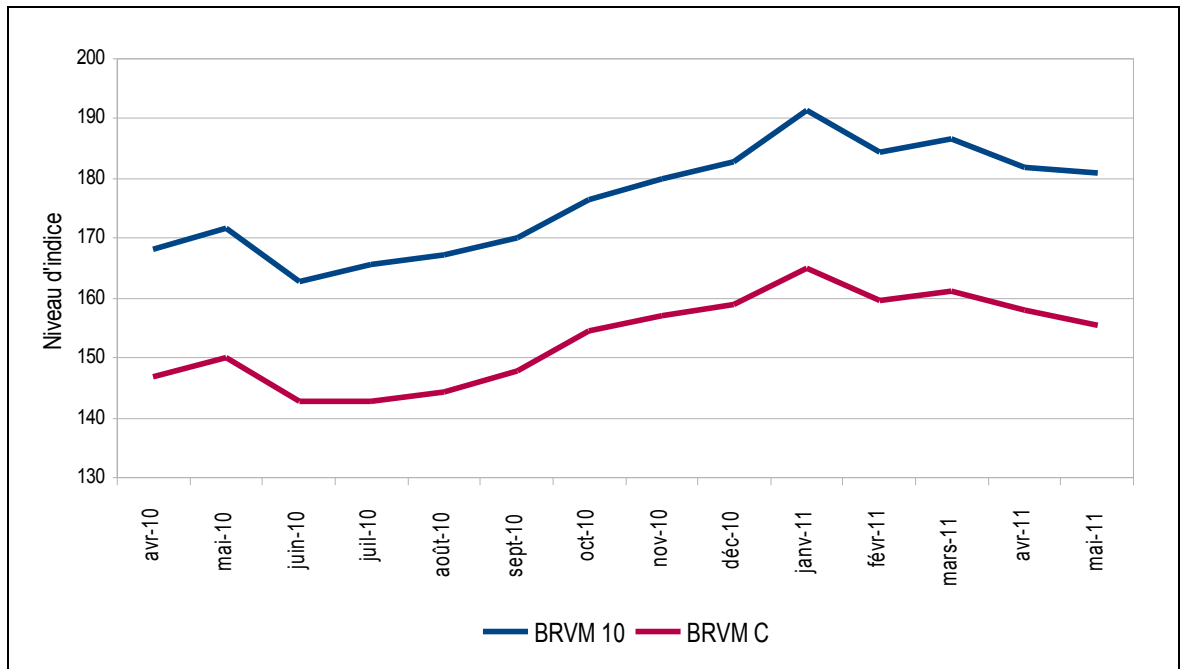
Source : BRVM / SGI

Tableau 21 : Evolution des volumes et valeurs transigés

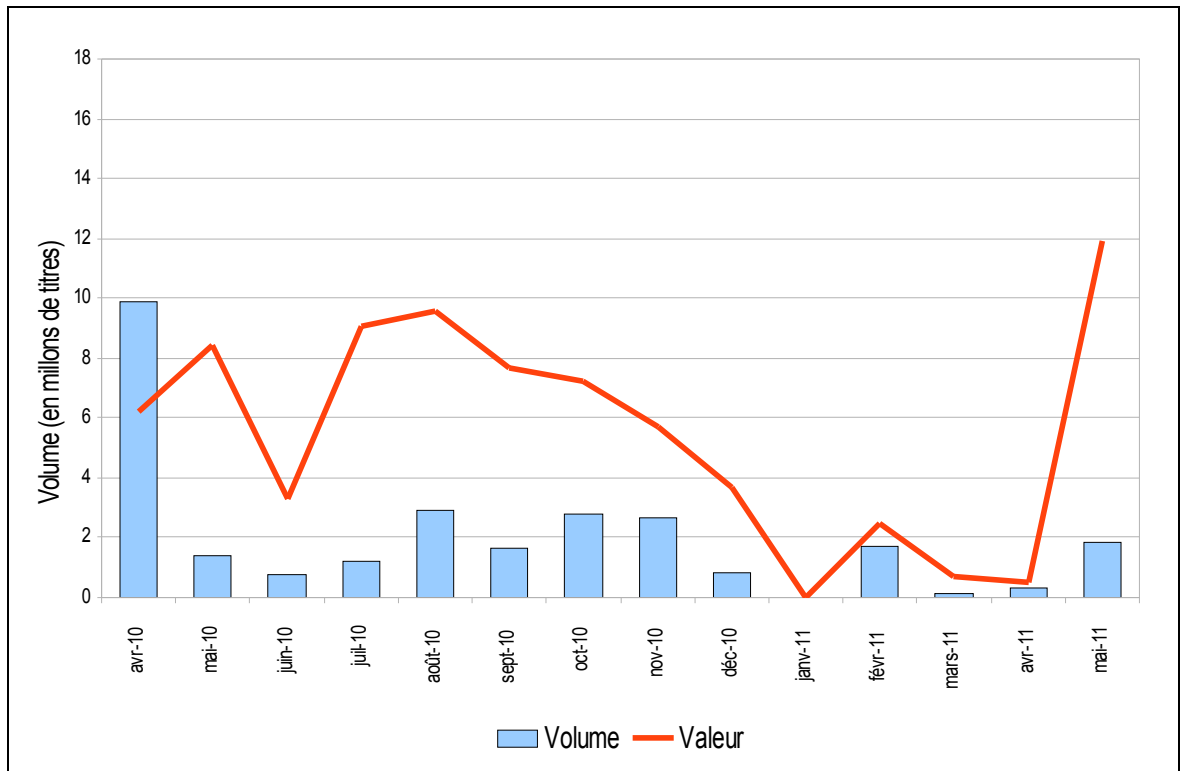
	2010	2011				
	décembre	janvier	février	mars	avril	mai
Volume des transactions (en milliers de titres)	817,7	ND	1 721,1	149,7	290,7	1 849,5
Valeur des transactions (en millions de FCFA)	3 692,2	ND	2 490,7	707,6	494,8	11 892,6
Titre le plus actif (en milliers de volume)	ETI TG (711,0)	ND	ETI TG (1677,9)	ETI TG (138,2)	ETI TG (282,6)	ETI TG (982,5)
Titre le plus actif (en millions de FCFA)	SONATEL SN (1 533,5)	ND	SONATEL SN (1 774,5)	SONATEL SN (475,0)	SONATEL SN (339,7)	TPCI O8 (5 314,2)
Plus forte hausse						
- Titre	BERNABE CI	ND	BOA CI	CABC	BOABF	SAPH CI
- Variation	7,44%	ND	3,45%	7,50%	0,16%	52,00%
Plus forte baisse						
- Titre	SIVOM CI	ND	SAPH CI	BOAN	SGBC	SERVAIR ABIDJAN CI
- Variation	12,50%	ND	19,35%	8,56%	23,19%	15,38%

Source : BRVM / SGI

Graphique 20 : Evolution des indices de la Bourse Régionale des Valeurs Mobilières



Graphique 21 : Evolution des volumes et des valeurs transigés





BCEAO

BANQUE CENTRALE DES ETATS
DE L'AFRIQUE DE L'OUEST

Avenue Abdoulaye Fadiga
BP 3108 - Dakar - Sénégal
www.bceao.int