



BCEAO

BANQUE CENTRALE DES ETATS
DE L'AFRIQUE DE L'OUEST

**BULLETIN MENSUEL DE LA CONJONCTURE
ECONOMIQUE DANS L'UEMOA
A FIN AVRIL 2011**



BCEAO
BANQUE CENTRALE DES ETATS
DE L'AFRIQUE DE L'OUEST

**BULLETIN MENSUEL DE LA CONJONCTURE ECONOMIQUE DANS L'UEMOA
A FIN AVRIL 2011 (*)**

Mai 2011

(*) : *Ce bulletin est publié au plus tard le dernier jour du mois suivant celui sous revue.*



PLAN

| | |
|------------------------------------------------------------------------------|-----------|
| <i>PRINCIPAUX CONSTATS</i> | 3 |
| I - ENVIRONNEMENT INTERNATIONAL | 5 |
| <i>1.1 – SECTEUR REEL</i> | 5 |
| 1.1.1. Inflation dans les principaux pays partenaires..... | 5 |
| 1.1.2. Prix des produits pétroliers..... | 5 |
| 1.1.3. Prix des principales matières premières..... | 7 |
| <i>1.2 - SECTEUR MONETAIRE ET FINANCIER</i> | 9 |
| 1.2.1. Taux directeurs des Banques Centrales des principaux partenaires..... | 9 |
| 1.2.2. Taux de change des principales devises..... | 9 |
| 1.2.3. Principaux indicateurs sur les marchés financiers internationaux..... | 9 |
| II - CONJONCTURE INTERNE | 11 |
| <i>2.1 - SECTEUR REEL</i> | 11 |
| 2.1.1. Activité économique (ISC, IPI, BTP, ICA, Services marchands)..... | 11 |
| 2.1.2. Inflation dans l'Union..... | 13 |
| <i>2.2 - SECTEUR MONETAIRE ET FINANCIER</i> | 15 |
| 2.2.1. Situation monétaire globale..... | 15 |
| 2.2.2. Conditions de banque..... | 17 |
| 2.2.3. Marché monétaire..... | 21 |
| 2.2.4. Marché financier..... | 23 |

PRINCIPAUX CONSTATS SUR LA CONJONCTURE A FIN AVRIL 2011

- *Les cours mondiaux des principaux produits importés par les pays de l'Union sont ressortis en hausse en avril 2011. L'indice des cours des produits alimentaires a enregistré une progression en rythme mensuel de 3,4% en avril 2011 contre une baisse de 2,6% en mars 2011, en rapport notamment avec la hausse des cours des céréales, en particulier du blé et du maïs. Le cours du pétrole brut (moyenne WTI, BRENT, DUBAI) s'est établi en hausse de 11,7%, se fixant à 114,5 dollars le baril en avril 2011 contre 107,2 dollars le baril le mois précédent. Les cours des principaux produits exportés par les pays de l'Union se sont inscrits en baisse en rythme mensuel en avril 2011. Le repli a atteint 8,0% pour le cacao et 6,9% pour le coton.*
- *Les taux directeurs des principales banques centrales ont connu un statu quo au cours du mois d'avril 2011, à l'exception du taux de refinancement de la Banque Centrale Européenne, qui a enregistré un relèvement de 25 points de base. Sur le marché des changes, il est relevé une appréciation de l'euro, de la livre sterling et du yen par rapport au dollar des Etats-Unis. Enfin, comparés à leur niveau de la fin du mois précédent, les indicateurs des principales places boursières internationales se sont inscrits en hausse à la fin du mois d'avril 2011.*
- *Le taux d'inflation en glissement annuel dans l'UEMOA s'est établi à 4,1% à fin avril 2011 contre 3,7% à fin mars 2011. La composante « Alimentation », avec une contribution de 2,5 points de pourcentage, est la principale source de la hausse des prix à fin avril 2011. L'évolution de la fonction « Alimentation » est liée essentiellement à l'augmentation des prix des légumes, des produits de la pêche, du sucre, de l'huile et des tubercules dans la plupart des pays de l'Union. La rubrique « Transport » a contribué à hauteur de 0,6 point de pourcentage à la hausse des prix à fin avril 2011, en relation avec le renchérissement des carburants dans tous les pays. La composante « Logement » a contribué à hauteur de 0,5 point de pourcentage à la hausse des prix à fin avril 2011. L'évolution de la fonction « Logement » est liée à la montée du prix du pétrole lampant dans la plupart des pays et au relèvement des tarifs de l'électricité au Togo.*
- *L'UEMOA a enregistré un différentiel d'inflation défavorable vis-à-vis de la Zone euro, où le taux d'inflation s'est situé à 2,8% à fin avril 2011 contre 2,7% à fin mars 2011. Le taux d'inflation en glissement annuel à fin avril 2011 est ressorti à 9,0% au Ghana et à 11,3% au Nigeria.*

**PRINCIPAUX CONSTATS SUR LA CONJONCTURE A FIN AVRIL 2011
(SUITE)**

- *Au cours du mois d'avril 2011, les opérations d'injection de liquidité se sont poursuivies avec des offres hebdomadaires ressortant en moyenne à 246,6 milliards contre 220,7 milliards en mars 2011. Les taux d'intérêt sur le guichet hebdomadaire ont enregistré une hausse, passant de 3,40% en mars 2011 à 3,54% en avril 2011.*
- *L'évolution du marché interbancaire de l'UEMOA a été marquée, en avril 2011, par une augmentation du volume des transactions et une baisse du taux d'intérêt, toutes maturités confondues. En effet, le volume moyen hebdomadaire des opérations interbancaires s'est établi à 47,0 milliards contre 16,3 milliards à fin mars 2011 et le taux moyen pondéré des opérations, toutes maturités confondues, est passé de 4,42% à 3,62% d'un mois à l'autre. Sur le marché à une semaine, le volume moyen hebdomadaire des opérations interbancaires est ressorti à 33,8 milliards en avril 2011 contre 6,75 milliards en mars 2011. Le taux moyen pondéré sur ce marché a augmenté, pour se fixer à 3,38% en avril 2011 contre 3,17% en mars 2011.*
- *Sur le marché des capitaux, la Bourse Régionale des Valeurs Mobilières (BRVM) s'est inscrite en baisse sur l'ensemble de ses compartiments au cours du mois d'avril 2011, par rapport à mars 2011. En effet, d'un mois à l'autre, les indices BRVM 10 et BRVM composite ont regressé respectivement de 2,6% et 2,1% en avril 2011. La capitalisation totale du marché est ressortie à 4.073,2 milliards en avril 2011 contre 4.149,6 milliards un mois auparavant, soit une diminution de 1,8%. Cette évolution est induite par le repli, en rythme mensuel, respectivement de 2,1% et de 0,5% de la capitalisation du marché des actions et de celle du marché obligataire.*

I. ENVIRONNEMENT INTERNATIONAL

1.1 – SECTEUR REEL

1.1.1 Inflation dans les principaux pays partenaires

Tableau 1 : Evolution de l'inflation dans les principaux pays partenaires de l'UEMOA

| | Evolution moyenne (en %) | | | | | Glissement annuel (en %) | | | | |
|---------------------------------|--------------------------|------------|------------|------------|------------|--------------------------|---------|---------|---------|----------|
| | 2006 | 2007 | 2008 | 2009 | 2010 | avril-10 | janv-11 | févr-11 | mars-11 | avril-11 |
| Zone euro | 2,1 | 2,1 | 3,3 | 0,3 | 1,6 | 1,5 | 2,4 | 2,4 | 2,7 | 2,8 |
| <i>dont France</i> | 1,7 | 1,5 | 2,8 | 0,1 | 1,7 | 0,0 | 2,0 | 1,8 | 2,2 | 2,2 |
| Etats-Unis | 3,2 | 2,9 | 3,8 | -0,3 | 1,6 | 2,2 | 1,6 | 2,1 | 2,7 | 3,2 |
| Japon | 0,5 | 0,1 | 1,4 | -1,3 | -0,7 | -1,2 | 0,0 | 0,0 | 0,0 | nd |
| Ghana | 10,9 | 10,7 | 16,5 | 19,3 | 10,8 | 11,7 | 9,1 | 9,2 | 9,1 | 9,0 |
| Nigeria | 8,2 | 5,4 | 11,6 | 12,5 | 12,4 | 12,5 | 12,1 | 11,1 | 12,8 | 11,3 |
| <i>pour mémoire : UEMOA</i> | <i>2,3</i> | <i>2,4</i> | <i>7,4</i> | <i>0,4</i> | <i>1,4</i> | 0,9 | 4,2 | 3,7 | 3,7(*) | 4,1(*) |

Sources : Instituts Nationaux de la Statistique, Eurostat, BCEAO
(*) : Estimations

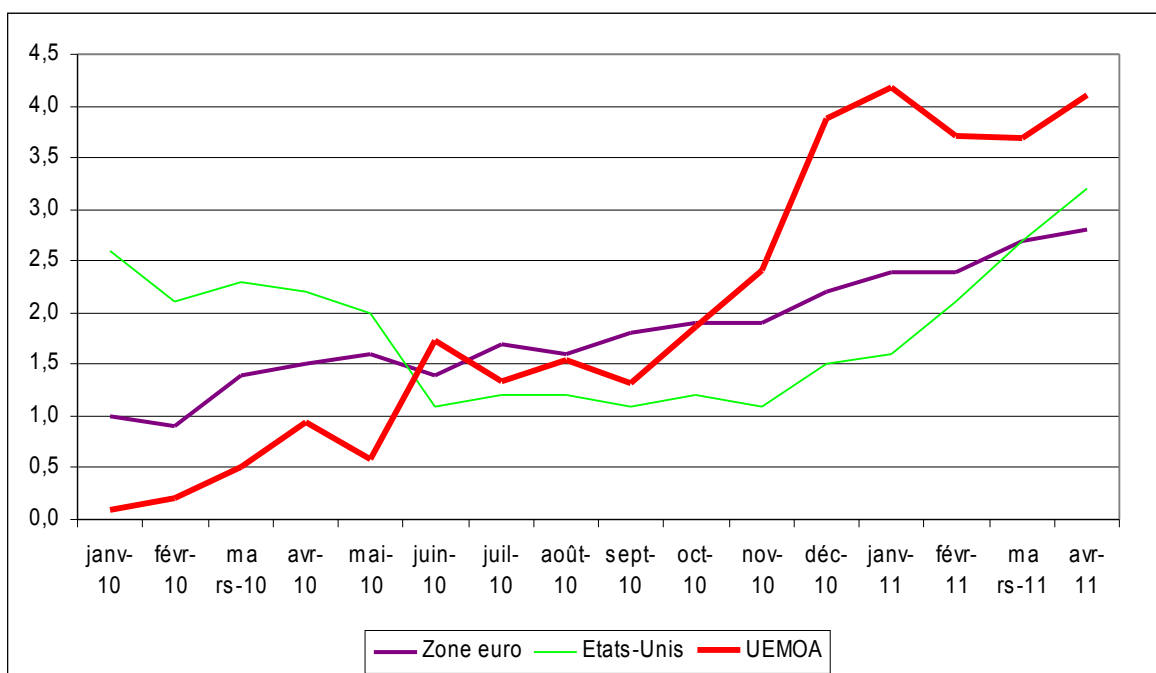
1.1.2 Prix des produits pétroliers

Tableau 2 : Cours du baril de pétrole (moyenne WTI, BRENT, DUBAI) et du taux de change euro/dollar

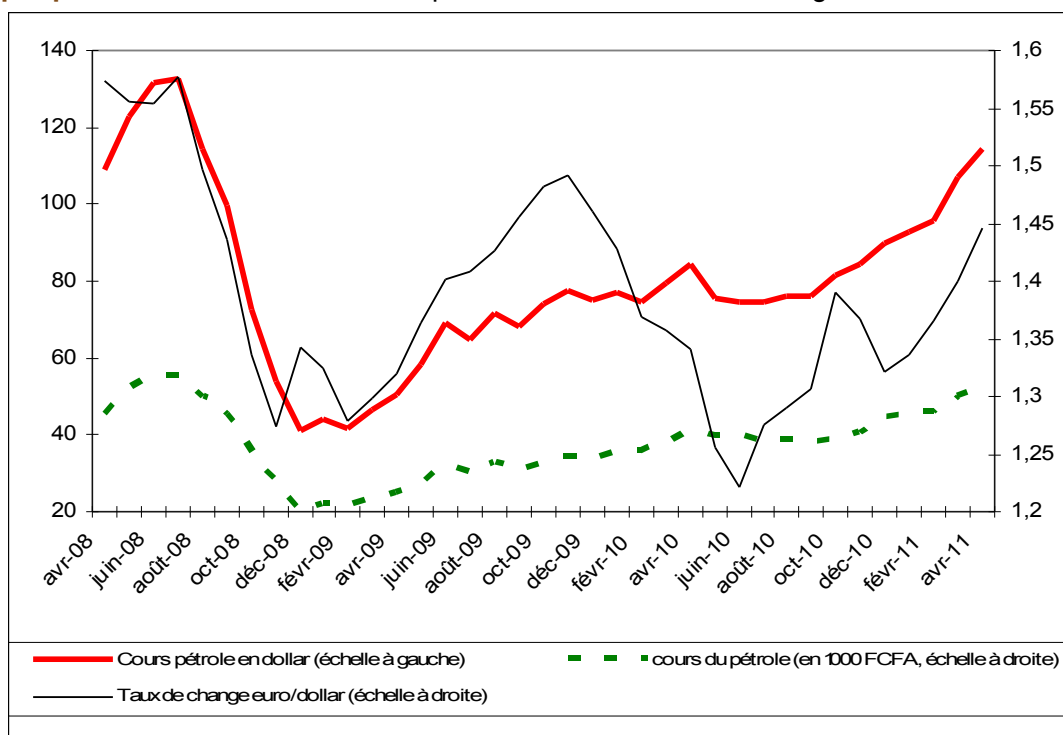
| | nov-10 | déc-10 | janv-11 | févr-11 | mars-11 | avril-11 | |
|-----------------------------------|--------|--------|---------|---------|---------|----------|--------|
| Cours du pétrole en dollar | | | | | | | |
| cours | | 84,5 | 90,0 | 92,7 | 95,9 | 107,2 | 114,5 |
| variation mensuelle (en %) | | 3,4 | 6,5 | 2,9 | 3,5 | 11,7 | 6,9 |
| Cours du dollar en FCFA | | | | | | | |
| cours | | 479,9 | 496,2 | 491,0 | 480,6 | 468,6 | 453,8 |
| variation mensuelle (en %) | | 1,7 | 3,4 | -1,0 | -2,1 | -2,5 | -3,2 |
| Cours du pétrole en FCFA | | | | | | | |
| cours | | 40568 | 44662 | 45496 | 46110 | 50220 | 51973 |
| variation mensuelle (en %) | | 5,2 | 10,1 | 1,9 | 1,3 | 8,9 | 3,5 |
| Cours de l'euro en dollar | | | | | | | |
| cours | | 1,3668 | 1,3220 | 1,3360 | 1,3649 | 1,3999 | 1,4455 |
| variation mensuelle (en %) | | -1,7 | -3,3 | 1,1 | 2,2 | 2,6 | 3,3 |

Sources : Reuters, BCEAO

Graphique 1 : Evolution comparée de l'inflation en glissement annuel en zone euro, aux Etats-Unis et dans l'UEMOA



Graphique 2 : Evolution des cours du pétrole brut et du taux de change euro/dollar



1.1.3 Prix des principales matières premières

Tableau 3 : Cours mondiaux des principaux produits alimentaires

| | nov-10 | déc - 10 | janv - 11 | févr - 11 | mars - 11 | avril - 11 |
|------------------------------|--------|----------|--------------|--------------|--------------|------------|
| Produits alimentaires | | | | | | |
| Indice (base 100 =2005) | 165,0 | 176,4 | 183,2 | 189,3 | 184,4 | 190,7 |
| Variation mensuelle (en %) | 1,1 | 7,0 | 3,8 | 3,4 | -2,6 | 3,4 |
| Cours du riz | | | | | | |
| Cours en dollars/tonne | 543,1 | 536,8 | 528,4 | 532,8 | 509,0 | 500,6 |
| variation mensuelle (en %) | 1,9 | -1,2 | -1,6 | 0,8 | -4,5 | -1,6 |
| Cours du lait | | | | | | |
| Cours en dollars/tonne | 376,0 | 387,5 | 412,1 | 410,2 | 393,9 | 388,2 |
| variation mensuelle (en %) | 6,3 | 3,1 | 6,3 | -0,5 | -4,0 | -1,4 |
| Cours du blé | | | | | | |
| Cours en dollars/tonne | 274,1 | 306,5 | 326,6 | 348,2 | 316,8 | 336,3 |
| variation mensuelle (en %) | 1,4 | 11,8 | 6,5 | 6,6 | -9,0 | 6,2 |
| Cours du sucre | | | | | | |
| Cours en US cent/pound | 30,4 | 30,7 | 31,9 | 32,2 | 29,7 | 29,4 |
| variation mensuelle (en %) | 3,5 | 1,0 | 3,9 | 0,9 | -7,8 | -1,0 |

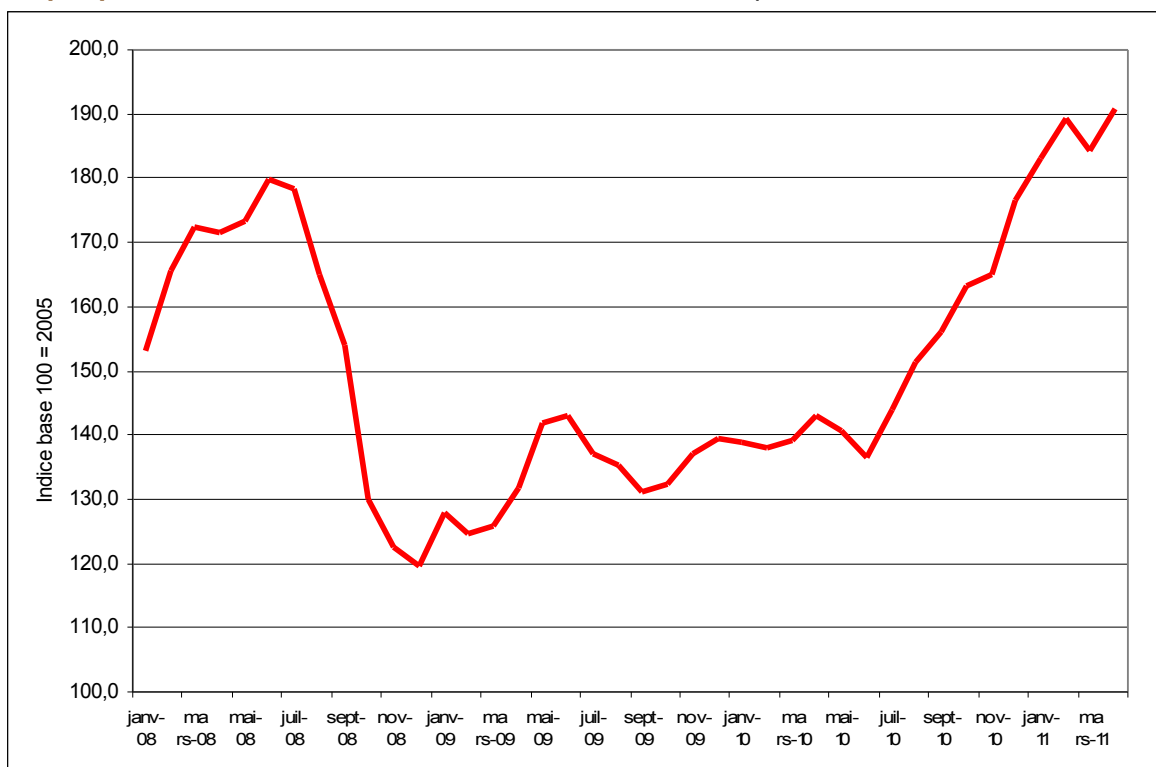
Sources : FMI, BCEAO

Tableau 4 : Evolution des cours des principaux produits d'exportation de l'UEMOA

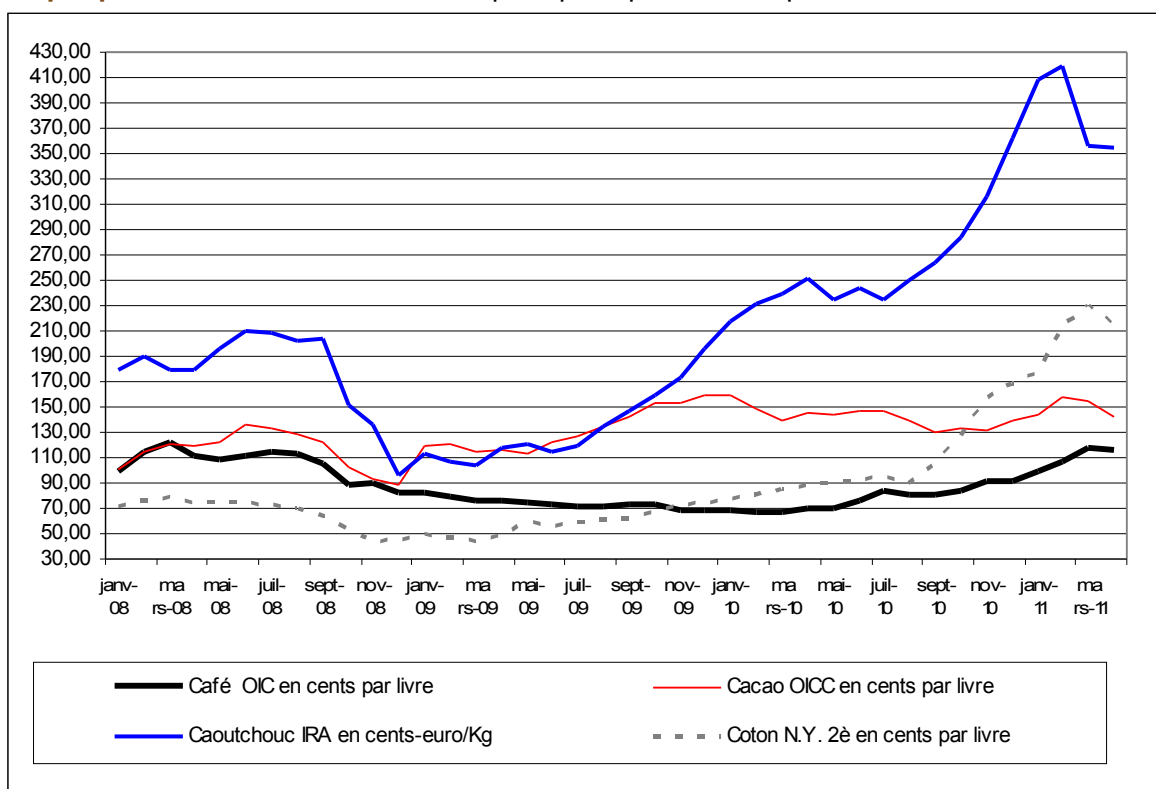
| | nov-10 | déc-10 | janv-11 | févr-11 | mars-11 | avril-11 |
|------------------------------------|--------|--------|---------|---------|---------|----------|
| Cours du café Robusta | | | | | | |
| cours (OIC en cents par livre) | 91,5 | 92,3 | 99,5 | 107,7 | 117,0 | 116,3 |
| variation mensuelle (en %) | 9,0 | 0,9 | 7,9 | 8,2 | 8,7 | -0,6 |
| Cours du cacao | | | | | | |
| cours (OICC en cents par livre) | 132,3 | 138,6 | 143,2 | 157,2 | 153,9 | 141,6 |
| variation mensuelle (en %) | -0,3 | 4,8 | 3,3 | 9,8 | -2,1 | -8,0 |
| Cours du coton | | | | | | |
| cours (N.Y. 2è en cents par livre) | 155,5 | 168,8 | 178,5 | 213,2 | 229,7 | 213,9 |
| variation mensuelle (en %) | 22,8 | 8,6 | 5,7 | 19,5 | 7,7 | -6,9 |
| Cours du caoutchouc | | | | | | |
| cours (IRA en cents-euro/Kg) | 316,7 | 361,7 | 408,1 | 418,5 | 355,9 | 354,1 |
| variation mensuelle (en %) | 11,6 | 14,2 | 12,8 | 2,5 | -14,9 | -0,5 |

Sources : Reuters, BCEAO

Graphique 3 : Evolution de l'indice des cours mondiaux des produits alimentaires



Graphique 4 : Evolution des cours des principaux produits d'exportation



1.2 – SECTEUR MONETAIRE ET FINANCIER

Tableau 5 : Taux directeurs des Banques Centrales (fin de période)

| Taux directeurs des principales banques centrales (fin de période) | | | | | | | | |
|--------------------------------------------------------------------|---------|--------|--------|--------|---------|---------|---------|--------|
| | sept-10 | oct-10 | nov-10 | déc-10 | janv-11 | févr-11 | mars-11 | avr-11 |
| Zone euro (taux de refinancement) | 1,00 | 1,00 | 1,00 | 1,00 | 1,00 | 1,00 | 1,00 | 1,25 |
| Japon (Taux d'intervention) | 0,10 | 0,10 | 0,10 | 0,10 | 0,10 | 0,10 | 0,10 | 0,10 |
| USA (Taux objectif des fed funds) | 0,25 | 0,25 | 0,25 | 0,25 | 0,25 | 0,25 | 0,25 | 0,25 |
| Royaume-Uni (Bank Rate) | 0,50 | 0,50 | 0,50 | 0,50 | 0,50 | 0,50 | 0,50 | 0,50 |

Source : BCEAO

Tableau 6 : Taux de change des principales devises

| Marché des changes (cours de fin de période) | | | | | | | | |
|----------------------------------------------|---------------------------|--------------------------|---------------------------|--------------------------|------------------------|-------------------------|-----------------------|-----------------------|
| | Cours au 30 avril 2011 | Cours au 31 mars 2011 | Cours au 30 avril 2010 | Variation sur un mois | Variation sur un an | Variation sur 2011 * | Variation sur 2010 | Variation sur 2009 |
| EURO en DOLLAR US | 1,4860 | 1,4207 | 1,3294 | 4,6 | 11,8 | 11,2 | -6,7 | 2,5 |
| LIVRE STERLING en DOLLAR US | 1,6665 | 1,6077 | 1,5274 | 3,7 | 9,1 | 7,4 | -4,0 | 10,8 |
| DOLLAR US en YEN japonais | 81,20 | 82,78 | 93,85 | -1,9 | -13,5 | -0,1 | -12,6 | 2,6 |

* cours 30/04/2011 comparé au 31/12/2010

Source : BCEAO

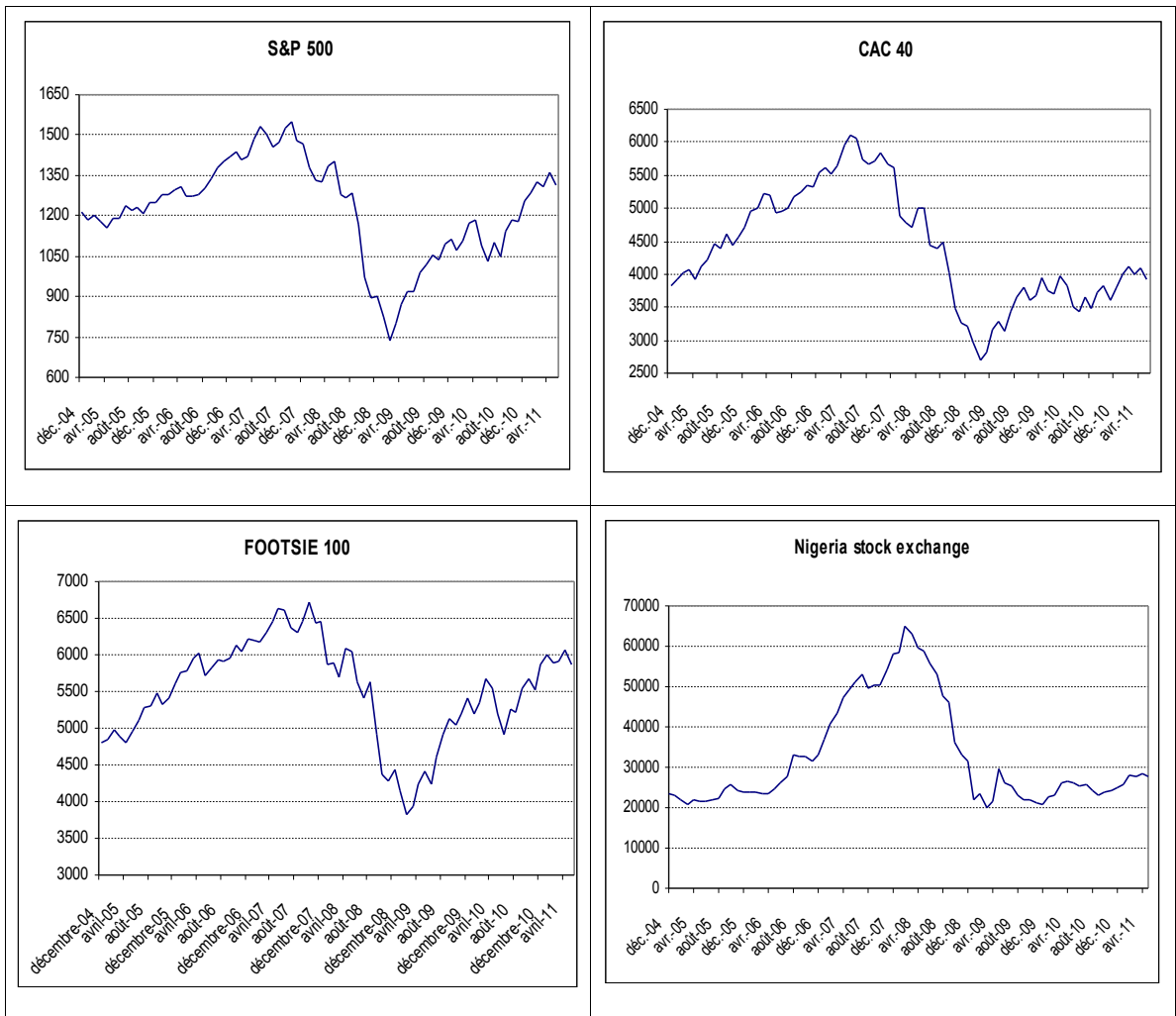
Tableau 7 : Principaux indicateurs sur les marchés financiers internationaux

| | | Cours au 30 avril 2011 | Cours au 31 mars 2011 | Cours au 30 avril 2010 | Variation sur un mois | Variation sur un an | Variation sur 2011 * | Variation sur 2010 | Variation sur 2009 |
|-----------------------------|-----------------|---------------------------|--------------------------|---------------------------|--------------------------|------------------------|-------------------------|-----------------------|-----------------------|
| S&P 500 | USA | 1 363,6 | 1 309,7 | 1 186,7 | 4,1 | 14,9 | 8,4 | 12,8 | 23,5 |
| S&P 500 du secteur bancaire | USA | 142,9 | 149,4 | 159,4 | -4,3 | -10,3 | -3,9 | 18,7 | -8,9 |
| Dow Jones Industrial | USA | 12 810,5 | 12 319,7 | 11 008,6 | 4,0 | 16,4 | 10,7 | 11,0 | 18,8 |
| CAC 40 | France | 4 106,9 | 3 989,2 | 3 817,0 | 3,0 | 7,6 | 7,9 | -3,3 | 22,3 |
| DAX | Allemagne | 7 514,5 | 7 041,3 | 6 135,7 | 6,7 | 22,5 | 8,7 | 16,1 | 23,8 |
| EuroStoxx 50 | Zone euro | 3 011,3 | 2 911,3 | 2 816,9 | 3,4 | 6,9 | 7,8 | -5,8 | 21,0 |
| FOOTSIE 100 | Grande Bretagne | 6 069,9 | 5 908,7 | 5 553,3 | 2,7 | 9,3 | 3,5 | 8,3 | 22,1 |
| NIKKEI 225 | Japon | 9 849,7 | 9 755,1 | 11 057,4 | 1,0 | -10,9 | -3,7 | -3,0 | 19,0 |
| Nasdaq composite | Japon | 2 873,5 | 2 781,1 | 2 461,2 | 3,3 | 16,8 | 6,4 | 19,0 | 43,9 |
| HANG SENG | Hong Kong | 23 720,8 | 23 527,3 | 21 108,6 | 0,8 | 12,4 | 3,0 | 5,3 | 52,0 |
| Nigeria Stock Exchange | Nigéria | 28 357,4 | 27 585,0 | 26 453,2 | 2,8 | 7,2 | 14,3 | 19,1 | -33,8 |

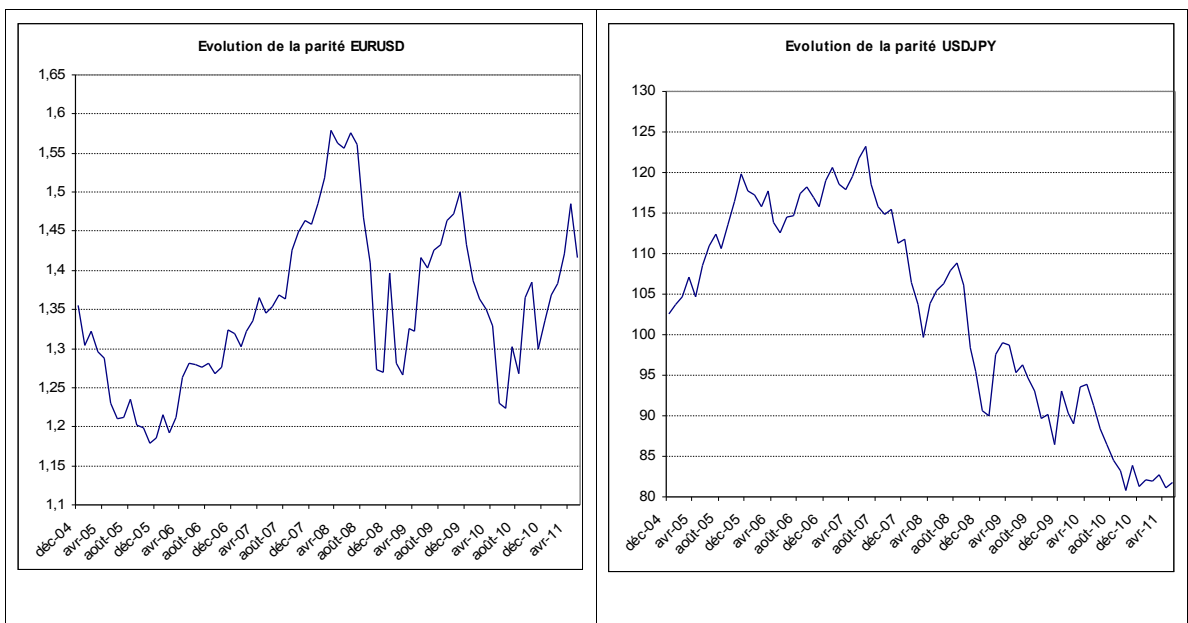
* cours 30/04/2011 comparé au 31/12/2010

Source : BCEAO

Graphique 5 : Indice de quelques places boursières



Graphique 6 : Evolution des taux de change du dollar, de l'euro et du yen



II. CONJONCTURE INTERNE

2.1 – SECTEUR REEL

2.1.1 Activité économique

Tableau 8 : Evolution des indicateurs sectoriels* de l'activité économique dans l'UEMOA

| | Evolution moyenne (en %) | | | | Glissement annuel (en %) | | | | | |
|-------------------------------------------------|--------------------------|------------|------------|------------|--------------------------|------------|------------|------------|------------|------------|
| | 2007 | 2008 | 2009 | 2010 | nov-10 | déc-10 | jan-11 | fév-11** | mars-11** | avril-11** |
| Production Industrielle | -16,4 | -4,2 | -0,7 | -0,5 | 0,15 | -1,82 | -12,82 | -7,73 | 2,34 | 15,84 |
| Bâtiments et Travaux Publics | -2,3 | -6,2 | -12,2 | -5,9 | -5,9 | -7,6 | -8,91 | -8,27 | -10,97 | -10,65 |
| Activité Commerciale | 3,0 | 10,0 | -4,5 | 6,9 | 14,4 | 6,26 | 18,95 | 19,58 | 19,48 | 11,25 |
| Services Marchands | 21,1 | 17,2 | 17,4 | 17,3 | 15,5 | 14,0 | 15,9 | 16,6 | 16,25 | 17,05 |
| <i>Indicateur Synthétique de la Conjoncture</i> | <i>6,4</i> | <i>5,2</i> | <i>3,4</i> | <i>5,5</i> | <i>4,4</i> | <i>4,6</i> | <i>5,6</i> | <i>6,1</i> | <i>5,8</i> | <i>7,1</i> |

Source : BCEAO

* Pour la production industrielle et l'activité commerciale, il s'agit respectivement de l'Indice de la Production Industrielle (IPI) et de l'Indice du Chiffre d'Affaire (ICA). Pour le secteur des Bâtiments et Travaux Publics et celui des services marchands, il s'agit des soldes d'opinion d'un échantillon de chefs d'entreprises.

** Données estimées.

Tableau 9 : Evolution de l'Indicateur Synthétique de la Conjoncture (ISC)* des pays de l'UEMOA

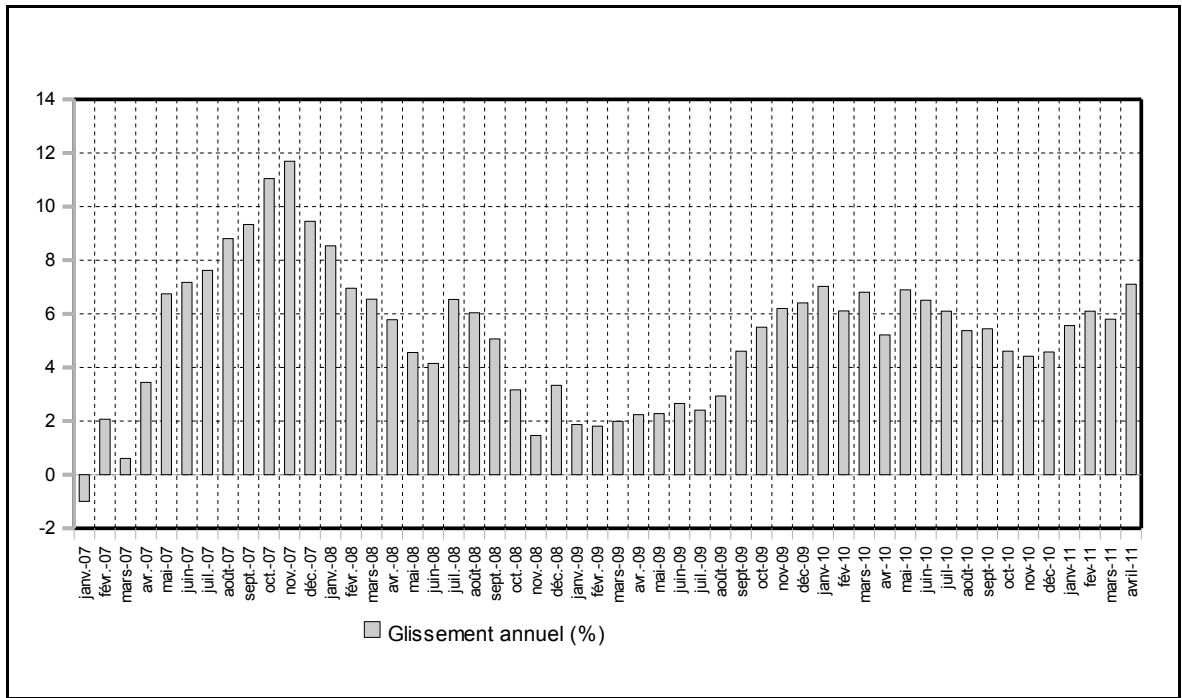
| | Evolution moyenne (en %) | | | | Glissement annuel (en %) | | | | | |
|---------------|--------------------------|-------|-------|------|--------------------------|--------|--------|----------|-----------|------------|
| | 2007 | 2008 | 2009 | 2010 | nov-10 | déc-10 | jan-11 | fév-11** | mars-11** | avril-11** |
| Bénin | 3,4 | 6,2 | -1,4 | 1,5 | -0,01 | -0,18 | 0,85 | 1,11 | 1,08 | 0,84 |
| Burkina | 13,5 | 3,7 | 3,1 | 11,1 | 10,7 | 15,13 | 20,09 | 17,23 | 22 | 23,17 |
| Côte d'Ivoire | 4,1 | 6,4 | 4,4 | 4,6 | -0,2 | -3,7 | -4,8 | -4,8 | -4,8 | -4,8 |
| Guinée-Bissau | -13,7 | 11,2 | 4,4 | 7,3 | 11,0 | 11,9 | 10,4 | 8,35 | 9,82 | 10,2 |
| Mali | 7,0 | -3,2 | -11,7 | -5,7 | -3,1 | -3,9 | -3,7 | -4,01 | -4,92 | -4,06 |
| Niger | 11,2 | 15,5 | 11,9 | 19,6 | 20,1 | 19,7 | 15,7 | 11,46 | 12,81 | 9,92 |
| Sénégal | 9,7 | 8,4 | 9,5 | 10,5 | 14,99 | 16,03 | 16,8 | 18,69 | 18,72 | 21,82 |
| Togo | -5,8 | -16,2 | -10,0 | -9,5 | -12,5 | -6,8 | -6,4 | -9,89 | -7,21 | -1,5 |

Source : BCEAO

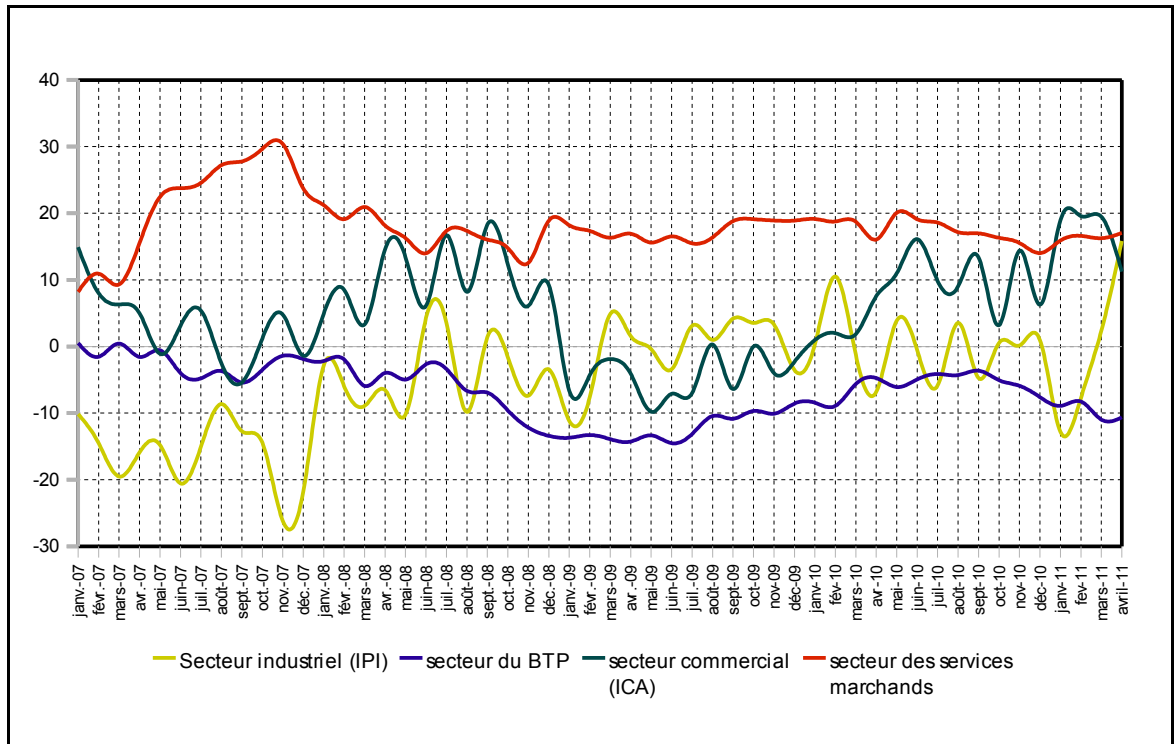
* Cet indicateur résulte d'une synthèse algébrique des indicateurs sectoriels de l'activité économique déterminés à partir des soldes d'opinion des chefs d'entreprises.

** Données estimées.

Graphique 7 : Evolution de l'Indicateur Synthétique de Conjoncture (ISC) de l'UEMOA



Graphique 8 : Evolution des indices sectoriels de l'activité économique dans l'UEMOA (en glissement annuel)



2.1.2 Inflation dans l'UEMOA

Tableau 10 : Evolution de l'inflation dans les pays membres de l'UEMOA

| | Evolution moyenne (en %) | | | | | Glissement annuel (en %) | | | | |
|-------------------|--------------------------|------------|------------|------------|------------|--------------------------|------------|------------|------------|------------|
| | 2006 | 2007 | 2008 | 2009 | 2010 | avril-2010 | janv-2011 | févr-2011 | mars-2011 | avril-2011 |
| Bénin | 3,8 | 1,3 | 7,9 | 0,4 | 2,1 | 2,5 | 5,1 | 3,3 | 2,2 | 2,4 |
| Burkina | 2,4 | -0,3 | 10,7 | 0,9 | -0,6 | -0,5 | 1,2 | 0,4 | 1,3 | 1,8 |
| Côte d'Ivoire (*) | 2,5 | 1,9 | 6,3 | 0,5 | 1,7 | 1,9 | 4,6 | 5,1 | 5,1 | 5,1 |
| Guinée-Bissau | 2,0 | 4,6 | 10,4 | -2,8 | 2,2 | 1,4 | 5,3 | 4,1 | 5,0 | 6 |
| Mali | 1,5 | 1,4 | 9,2 | 2,4 | 1,2 | 0,1 | 3,9 | 1,7 | 1,5 | 3,5 |
| Niger | 0,0 | 0,1 | 11,3 | 0,5 | 0,9 | 0,3 | 4,5 | 2,7 | 3,8 | 3,7 |
| Sénégal | 2,1 | 5,9 | 5,8 | -2,2 | 1,2 | -1,1 | 4,0 | 3,7 | 3,2 | 4,3 |
| Togo | 2,2 | 0,9 | 8,7 | 3,7 | 1,4 | 2,0 | 4,7 | 3,4 | 3,6 | 3,9 |
| UEMOA (*) | 2,3 | 2,4 | 7,4 | 0,4 | 1,4 | 0,9 | 4,2 | 3,7 | 3,7 | 4,1 |

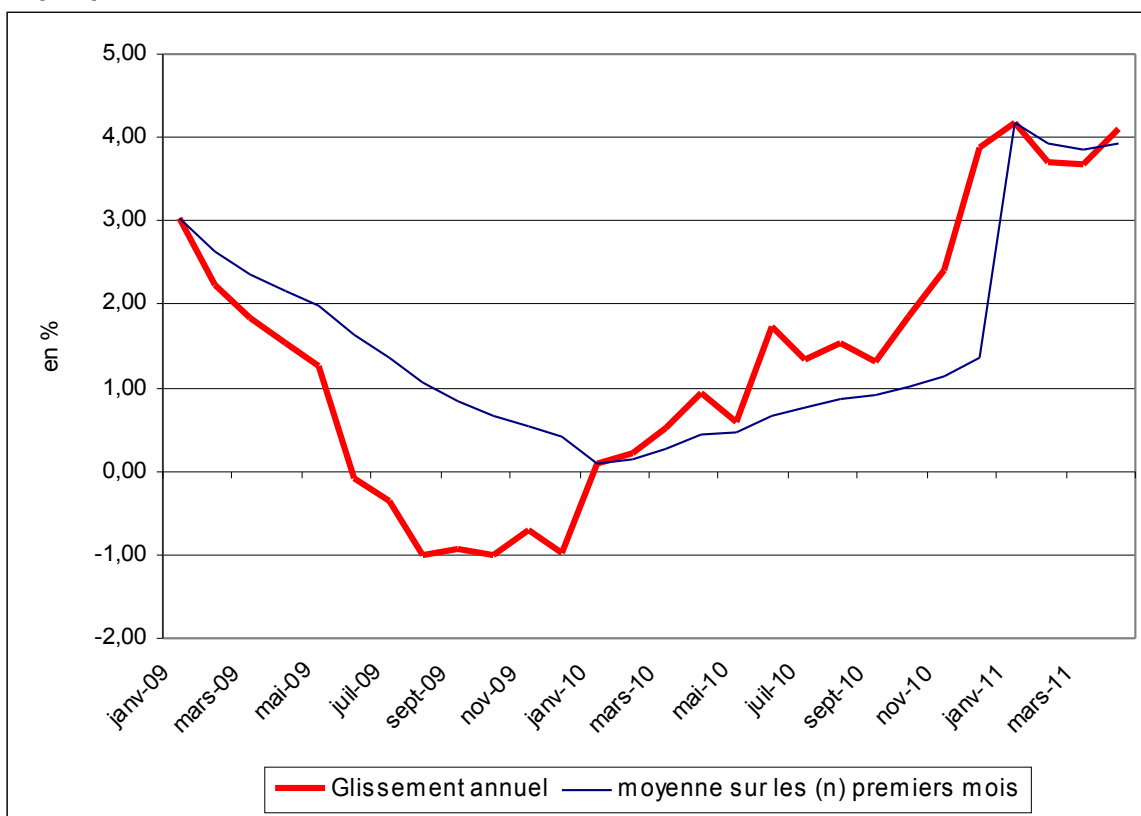
Sources : INS, BCEAO (*) : Estimations pour les mois de mars et avril 2011.

Tableau 11 : Contributions à l'inflation en glissement annuel dans l'UEMOA (en point de %)

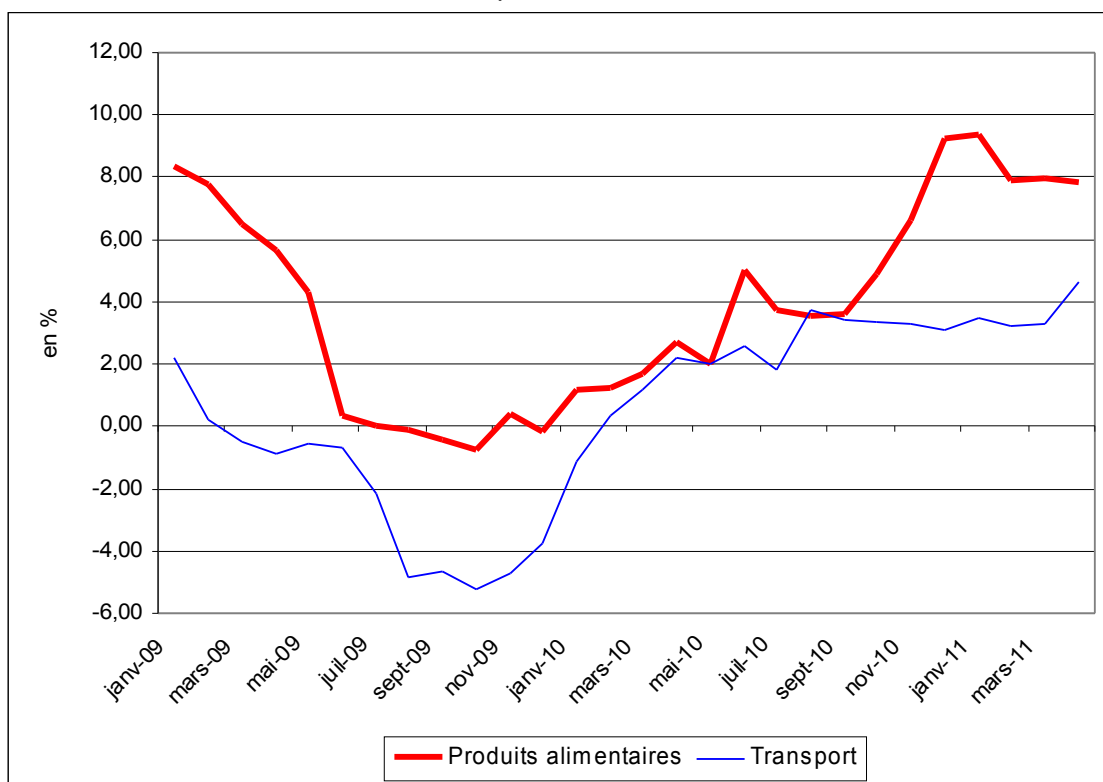
| Fonctions | avril-2010 | janv-2011 | févr-2011 | mars-2011 (*) | avril-2011 (*) |
|---------------------------------------------------|------------|------------|------------|---------------|----------------|
| Produits alimentaires et boissons non alcoolisées | 0,9 | 3,0 | 2,5 | 2,5 | 2,5 |
| Boissons alcoolisées, Tabac et stupéfiants | 0,0 | 0,0 | 0,0 | 0,0 | 0,0 |
| Habillement | 0,1 | 0,1 | 0,1 | 0,1 | 0,1 |
| Logement | 0,2 | 0,4 | 0,3 | 0,3 | 0,5 |
| Ameublement | 0,0 | 0,0 | 0,0 | 0,0 | 0,0 |
| Santé | 0,1 | 0,0 | 0,0 | 0,0 | 0,0 |
| Transport | 0,3 | 0,4 | 0,4 | 0,4 | 0,6 |
| Communication | -0,7 | -0,3 | -0,2 | -0,2 | -0,2 |
| Loisirs et culture | -0,1 | 0,0 | 0,0 | 0,0 | 0,0 |
| Enseignement | 0,0 | 0,1 | 0,1 | 0,1 | 0,1 |
| Restaurants et Hôtels | 0,2 | 0,5 | 0,4 | 0,4 | 0,4 |
| Autres biens | -0,1 | 0,0 | 0,1 | 0,1 | 0,1 |
| Ensemble | 0,9 | 4,2 | 3,7 | 3,7 | 4,1 |

Sources : INS, BCEAO (*) : Estimations.

Graphique 9 : Evolution de l'inflation dans l'UEMOA



Graphique 10 : Evolution en glissement annuel des prix des rubriques « Alimentation » et « Transport »



2.2.1 Situation monétaire globale

Tableau 12 : Evolution de la masse monétaire dans l'UMOA

| | Stock (en milliards) | | | Variation mensuelle (%) | | Glissement annuel (%) | |
|-------------------------------------|----------------------|------------|------------|-------------------------|------------|-----------------------|------------|
| | février 10 | janvier 11 | février 11 | janvier 11 | février 11 | janvier 11 | février 11 |
| Masse monétaire | 10 688,6 | 12 258,7 | 12 199,5 | -0,6 | -0,5 | 15,3 | 14,1 |
| Disponibilité monétaire | 6 959,7 | 8 024,7 | 7 968,3 | 0,0 | -0,7 | 15,3 | 14,5 |
| Circulation fiduciaire | 2 992,5 | 3 517,0 | 3 454,2 | -0,2 | -1,8 | 17,3 | 15,4 |
| Dépôts en CCP | 58,8 | 31,1 | 28,5 | 6,2 | -8,2 | -48,1 | -51,5 |
| Dépôt en CNE | 59,0 | 70,7 | 72,6 | 4,8 | 2,6 | 19,8 | 22,9 |
| Dépôts à vue en banque | 3 849,3 | 4 405,9 | 4 413,1 | 0,0 | 0,2 | 14,7 | 14,6 |
| SODE-EPIC | 442,2 | 493,4 | 491,0 | -1,1 | -0,5 | 7,5 | 11,0 |
| Particuliers et entreprises privées | 3 407,1 | 3 912,5 | 3 922,1 | 0,1 | 0,2 | 15,7 | 15,1 |
| Dépôts à terme en banque | 3 728,9 | 4 233,9 | 4 231,2 | -1,6 | -0,1 | 15,1 | 13,5 |
| SODE-EPIC | 272,5 | 313,9 | 307,2 | -0,7 | -2,2 | 11,0 | 12,7 |
| Particuliers et entreprises privées | 3 456,4 | 3 920,0 | 3 924,0 | -1,6 | 0,1 | 15,5 | 13,5 |
| dont comptes à régime spécial | 1 553,4 | 1 826,6 | 1 834,7 | -1,5 | 0,4 | 15,6 | 18,1 |
| Autres postes nets | 1 853,3 | 2 098,5 | 2 120,7 | 6,8 | 1,1 | 17,6 | 14,4 |

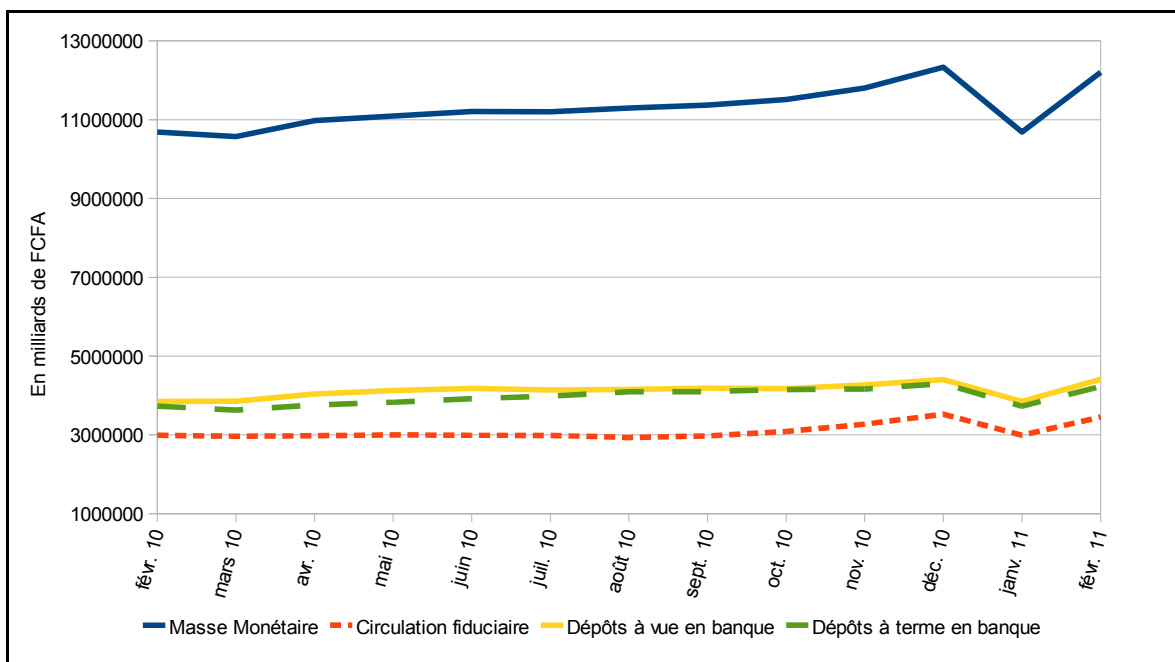
Source : BCEAO

Tableau 13 : Evolution des contreparties de la masse monétaire dans l'UMOA

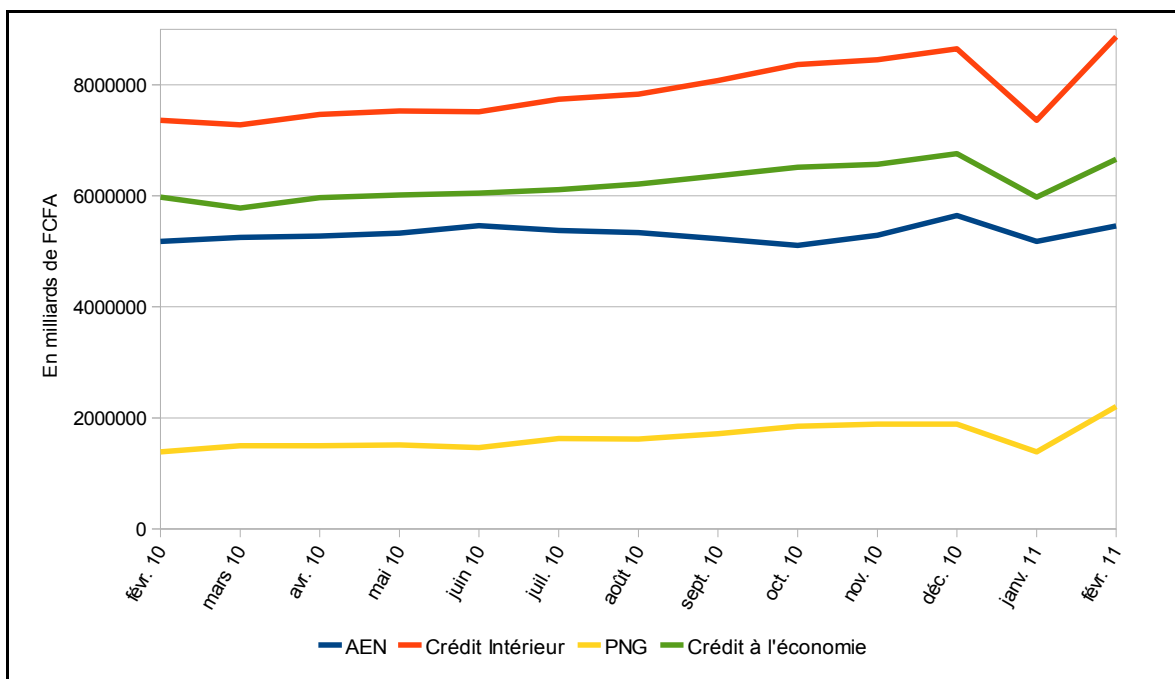
| | Stock (en milliards) | | | Variation mensuelle (%) | | Glissement annuel (%) | |
|--------------------------------|----------------------|------------|------------|-------------------------|------------|-----------------------|------------|
| | février 10 | janvier 11 | février 11 | janvier 11 | février 11 | janvier 11 | février 11 |
| Avoirs Extérieurs Nets | 5 179,5 | 5 568,3 | 5 458,0 | -1,4 | -2,0 | 7,9 | 5,4 |
| Banque Centrale | 5 037,4 | 5 621,0 | 5 512,3 | 1,2 | -1,9 | 10,5 | 9,4 |
| Banques | 142,2 | -52,7 | -54,3 | -157,7 | 3,1 | -173,5 | -138,2 |
| Crédit intérieur | 7 362,4 | 8 788,9 | 8 862,2 | 1,6 | 0,8 | 21,1 | 20,4 |
| Position Nette du Gouvernement | 1 387,4 | 2 099,3 | 2 204,6 | 11,2 | 5,0 | 67,9 | 58,9 |
| Crédit à l'économie | 5 975,0 | 6 689,6 | 6 657,6 | -1,1 | -0,5 | 11,3 | 11,4 |
| Court terme | 3 501,9 | 3 882,6 | 3 844,0 | -1,7 | -1,0 | 9,8 | 9,8 |
| dont crédit de campagne | 138,5 | 169,0 | 198,3 | 9,2 | 17,4 | 12,6 | 43,2 |
| Moyen et long terme | 2 473,1 | 2 807,1 | 2 813,6 | -0,2 | 0,2 | 13,4 | 13,8 |
| PM : Refinancement BCEAO | 228,6 | 362,8 | 331,2 | 28,0 | -8,7 | 50,7 | 44,9 |
| Actif | 12 541,9 | 14 357,2 | 14 320,2 | 0,4 | -0,3 | 15,6 | 14,2 |

Source : BCEAO

Graphique 11 : Evolution de la masse monétaire dans l'UMOA



Graphique 12 : Evolution des contreparties de la masse monétaire dans l'UMOA



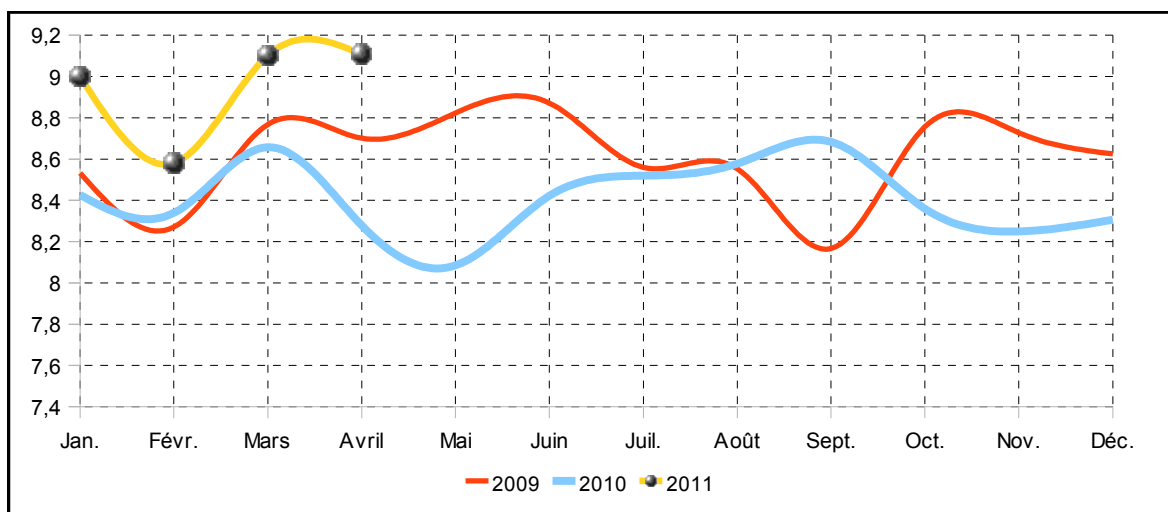
2.2.2 Conditions de banques

Tableau 14 : Evolution des crédits et des dépôts bancaires

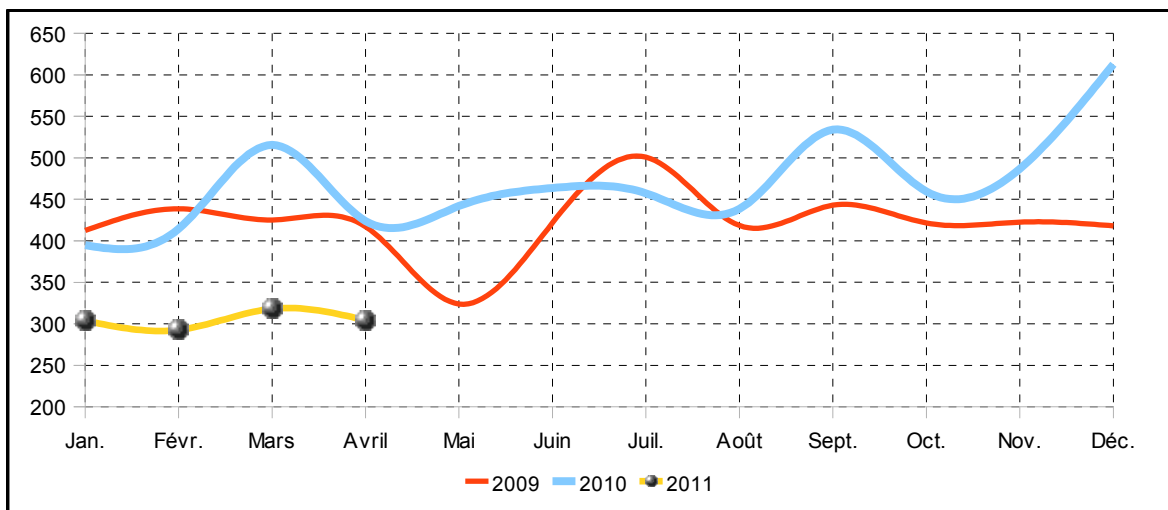
| | Moy. 08 | Moy.09 | 11/10 | 12/10 | Moy.10 | 01/11 | 02/11 | 03/11 | 04/11 |
|---------------------------------------|---------|--------|-------|-------|--------|-------|-------|-------|-------|
| Crédits bancaires mis en place | | | | | | | | | |
| - Volume (en milliards de FCFA) | 382,3 | 421,9 | 486,9 | 612,9 | 470,3 | 304,0 | 292,7 | 318,1 | 304,2 |
| Court terme | 285,5 | 317,3 | 379,1 | 442,2 | 349,7 | 230,8 | 214,0 | 216,2 | 206,8 |
| Moyen et long terme | 96,8 | 104,7 | 107,8 | 170,6 | 120,6 | 73,1 | 78,6 | 101,9 | 97,4 |
| Secteur public | 21,7 | 34,3 | 55,9 | 60,0 | 29,8 | 22,6 | 4,1 | 17,1 | 17,7 |
| Secteur privé | 360,6 | 387,6 | 431,0 | 552,9 | 440,5 | 281,4 | 288,6 | 301,0 | 286,5 |
| (A) - Taux d'intérêt moyen (%) | 8,12 | 8,58 | 8,24 | 8,29 | 8,38 | 8,96 | 8,58 | 9,05 | 8,95 |
| (Hors personnel de banque) | 8,17 | 8,61 | 8,25 | 8,31 | 8,41 | 9,00 | 8,58 | 9,10 | 9,11 |
| Court terme | 7,51 | 8,05 | 7,74 | 7,96 | 7,83 | 8,62 | 8,21 | 8,54 | 8,56 |
| Moyen et long terme | 9,93 | 10,19 | 9,97 | 9,13 | 10,03 | 10,00 | 9,67 | 9,87 | 9,83 |
| Secteur public | 7,28 | 7,96 | 7,53 | 6,82 | 7,71 | 8,83 | 9,60 | 7,84 | 8,08 |
| Secteur privé | 8,19 | 8,65 | 8,34 | 8,45 | 8,44 | 9,00 | 8,59 | 9,18 | 9,16 |
| - Durée moyenne des crédits (mois) | 18,42 | 17,3 | 15,8 | 19,0 | 17,9 | 17,2 | 18,2 | 22,5 | 23,2 |
| Nouveaux dépôts bancaires | | | | | | | | | |
| - Volume (en milliards de FCFA) | 286,6 | 313,3 | 309,1 | 404,3 | 362,1 | 288,8 | 324,8 | 246,5 | 226,9 |
| Court terme | 210,0 | 222,8 | 262,0 | 300,6 | 275,5 | 197,0 | 249,8 | 152,3 | 141,1 |
| Autres dépôts | 76,6 | 90,4 | 47,1 | 103,7 | 86,6 | 91,7 | 75,0 | 94,2 | 85,8 |
| Secteur public | 55,7 | 75,1 | 62,2 | 84,6 | 76,8 | 64,0 | 46,7 | 70,0 | 42,4 |
| Secteur privé | 231,0 | 238,2 | 246,9 | 319,7 | 285,3 | 224,7 | 278,1 | 176,5 | 184,5 |
| (B) - Taux d'intérêt moyen (%) | 4,98 | 4,98 | 5,05 | 5,29 | 5,11 | 5,24 | 5,23 | 5,33 | 5,23 |
| Court terme | 4,96 | 4,95 | 5,00 | 5,16 | 5,04 | 5,03 | 5,01 | 4,94 | 4,90 |
| Moyen et long terme | 4,78 | 4,92 | 5,32 | 5,61 | 5,17 | 5,44 | 5,84 | 5,72 | 5,58 |
| Secteur public | 5,03 | 5,02 | 5,08 | 5,30 | 5,12 | 5,48 | 5,11 | 5,64 | 5,42 |
| Secteur privé | 5,08 | 5,08 | 5,05 | 5,28 | 5,09 | 5,17 | 5,16 | 5,23 | 5,12 |
| - Durée moyenne des dépôts (mois) | 20,82 | 25,2 | 11,9 | 17,4 | 19,4 | 22,4 | 17,8 | 26,2 | 26,7 |
| (A-B) Marge moyenne d'intérêt (%) | 3,14 | 3,60 | 3,19 | 3,00 | 3,27 | 3,72 | 3,35 | 3,72 | 3,72 |

Source : BCEAO

Graphique 13 : Taux débiteurs moyens des banques dans l'UEMOA (en pourcentage)



Graphique 14 : Cumuls mensuels des crédits mis en place (en milliards)



Graphique 15 : Taux créditeurs moyens des banques dans l'UEMOA (en pourcentage)

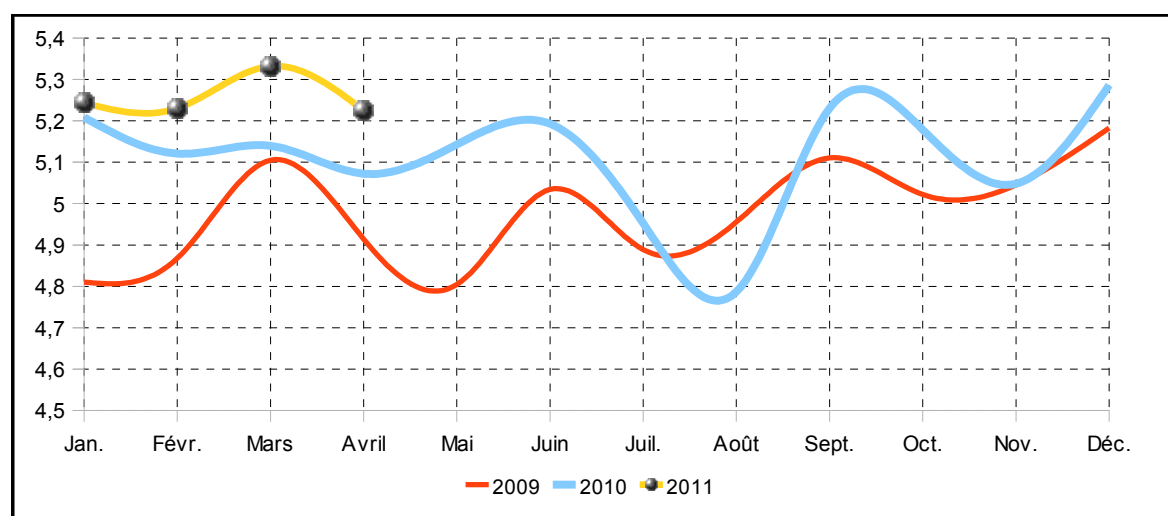


Tableau 15 : Taux débiteurs moyens en fonction du débiteur en mars et avril 2011

| | Etat et organismes assimilés | | Particuliers | | Sociétés d'Etat et EPIC | | Entreprises privées du secteur productif | | Entreprises individuelles | | Autres débiteurs | | Ensemble | |
|----------------|------------------------------|-------|--------------|-------|-------------------------|-------|------------------------------------------|-------|---------------------------|-------|------------------|-------|----------|-------|
| | Mars | Avril | Mars | Avril | Mars | Avril | Mars | Avril | Mars | Avril | Mars | Avril | Mars | Avril |
| Bénin | - | - | 11,04 | 11,03 | - | 8,00 | 11,49 | 11,90 | 13,15 | 13,10 | 3,66 | 8,12 | 11,41 | 11,68 |
| Burkina | 8,70 | 8,70 | 10,41 | 10,56 | - | - | 9,16 | 9,41 | 10,31 | 10,33 | 8,00 | 8,39 | 9,23 | 9,43 |
| CI | - | - | - | - | - | - | - | - | - | - | - | - | - | - |
| GB | - | - | 12,57 | 12,57 | - | - | 14,00 | 14,00 | 13,49 | 13,49 | 2,98 | 2,98 | 9,88 | 9,88 |
| Mali | - | - | 11,28 | 11,29 | 0,00 | 0,00 | 9,30 | 9,37 | 12,20 | 11,96 | 5,97 | 5,41 | 9,80 | 9,46 |
| Niger | 0,00 | 0,00 | 10,85 | 12,24 | - | - | 11,74 | 10,21 | 11,63 | 10,51 | 8,35 | 9,56 | 11,33 | 10,73 |
| Sénégal | 12,98 | 12,98 | 9,82 | 10,00 | 10,35 | 7,81 | 6,13 | 6,22 | 10,73 | 10,70 | 9,09 | 8,96 | 6,78 | 6,72 |
| Togo | 9,00 | 9,00 | 10,84 | 11,16 | - | - | 8,82 | 8,92 | 11,43 | 11,45 | 8,81 | 8,81 | 9,27 | 9,56 |

Source : BCEAO

Tableau 16 : Taux débiteurs moyens en fonction de l'objet du crédit en mars et avril 2011

| | Habitation | | Exportation | | Equipement | | Consommation | | Trésorerie | | Autres objets | | Ensemble | |
|----------------|------------|-------|-------------|-------|------------|-------|--------------|-------|------------|-------|---------------|-------|----------|-------|
| | Mars | Avril | Mars | Avril | Mars | Avril | Mars | Avril | Mars | Avril | Mars | Avril | Mars | Avril |
| Bénin | 9,77 | 10,42 | - | - | 11,00 | 10,60 | 10,07 | 9,87 | 12,42 | 12,35 | 11,66 | 12,02 | 11,41 | 11,68 |
| Burkina | 10,23 | 9,60 | 9,25 | 9,14 | 10,28 | 10,34 | 10,30 | 10,30 | 9,02 | 9,34 | 9,70 | 9,82 | 9,23 | 9,43 |
| CI | - | - | - | - | - | - | - | - | - | - | - | - | - | - |
| GB | 6,69 | 6,69 | 12,00 | 12,00 | 8,92 | 8,92 | 8,20 | 8,20 | 12,29 | 12,29 | 14,42 | 14,42 | 9,88 | 9,88 |
| Mali | 8,36 | 8,27 | - | - | 9,67 | 9,73 | 11,49 | 11,52 | 9,84 | 9,19 | 5,71 | 5,70 | 9,80 | 9,46 |
| Niger | 9,87 | 10,36 | - | - | 10,46 | 10,67 | 10,78 | 12,38 | 12,08 | 10,93 | 8,13 | 7,89 | 11,33 | 10,73 |
| Sénégal | 7,76 | 8,22 | - | - | 8,71 | 8,39 | 9,92 | 10,31 | 5,85 | 5,89 | 10,22 | 10,12 | 6,78 | 6,72 |
| Togo | 8,73 | 9,36 | - | - | 10,62 | 9,92 | 11,55 | 11,55 | 9,31 | 9,45 | 8,07 | 8,96 | 9,27 | 9,56 |

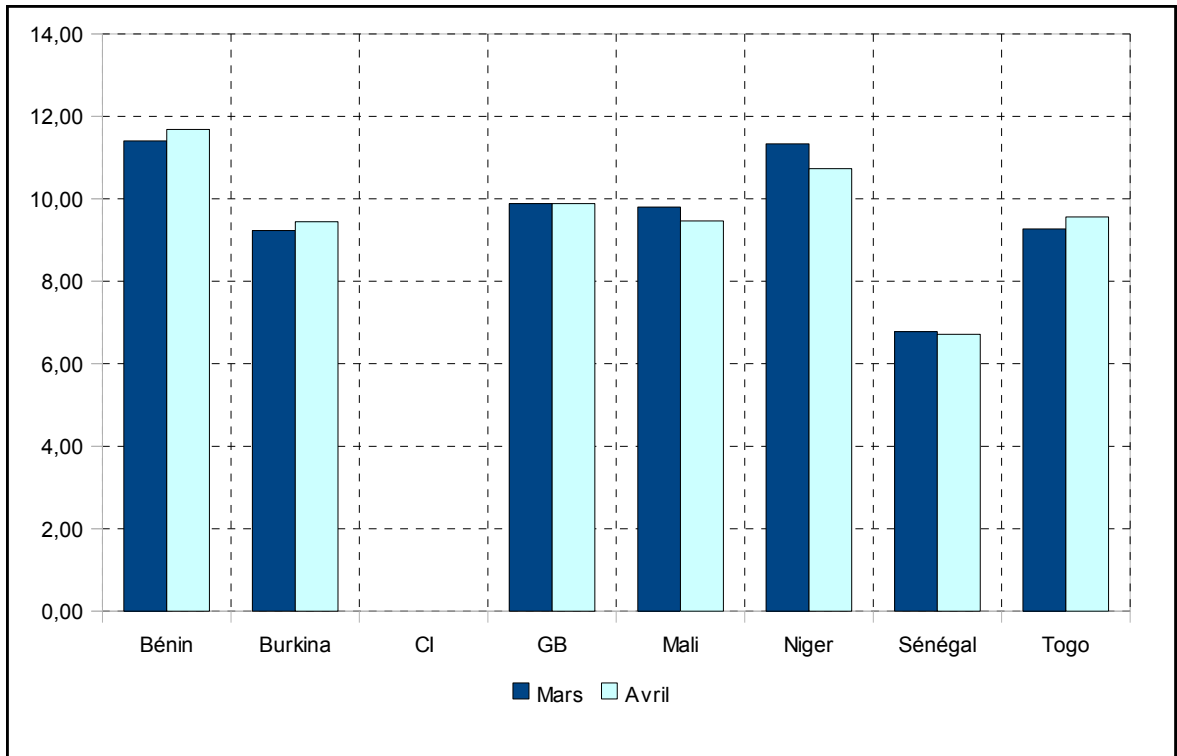
Source : BCEAO

Tableau 17 : Taux créditeurs moyens par déposants en mars et avril 2011

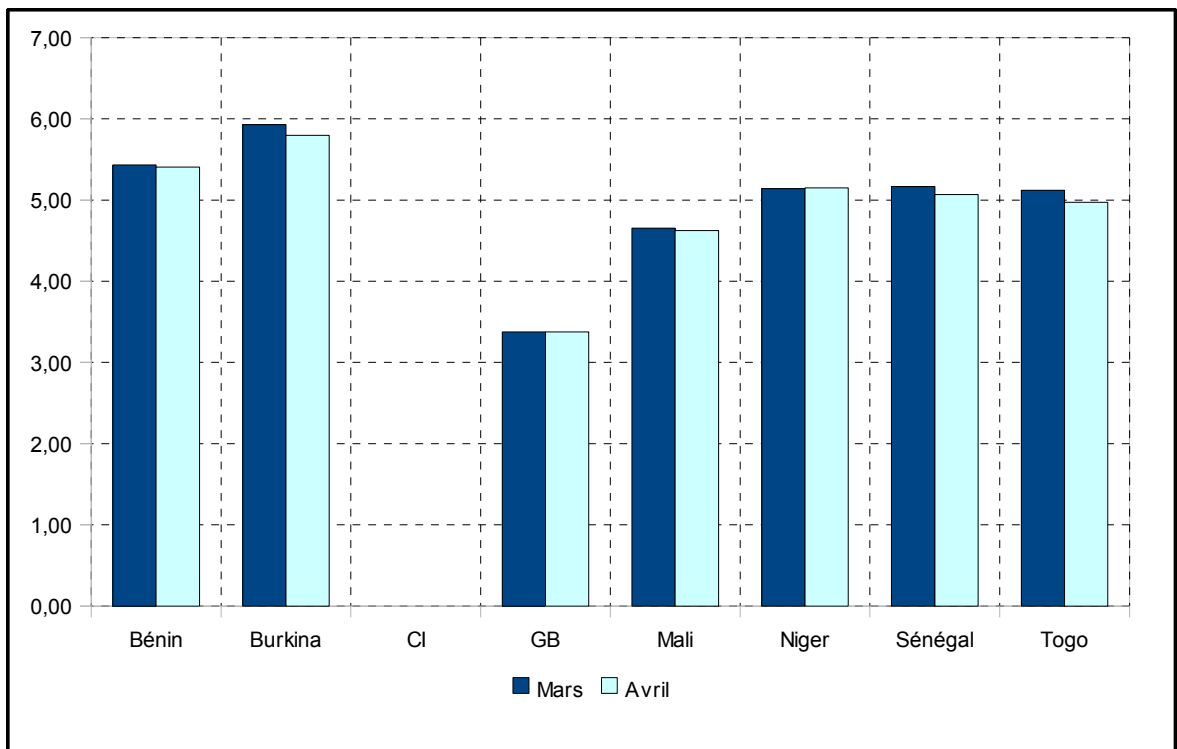
| | Etat et organismes assimilés | | Particuliers | | Sociétés d'Etat et EPIC | | Entreprises privées du secteur productif | | Entreprises individuelles | | Autres déposants | | Ensemble | |
|----------------|------------------------------|-------|--------------|-------|-------------------------|-------|------------------------------------------|-------|---------------------------|-------|------------------|-------|----------|-------|
| | Mars | Avril | Mars | Avril | Mars | Avril | Mars | Avril | Mars | Avril | Mars | Avril | Mars | Avril |
| Bénin | 6,03 | 5,94 | 4,21 | 3,98 | 5,56 | 5,34 | 4,43 | 4,58 | 4,75 | 5,86 | 6,01 | 6,39 | 5,43 | 5,41 |
| Burkina | 2,95 | 4,27 | 4,83 | 4,60 | 6,37 | 6,22 | 6,09 | 5,87 | 5,00 | 4,60 | 5,70 | 5,76 | 5,93 | 5,80 |
| CI | - | - | - | - | - | - | - | - | - | - | - | - | - | - |
| GB | 3,50 | 3,50 | - | - | - | - | 3,61 | 3,61 | - | - | 2,75 | 2,75 | 3,38 | 3,38 |
| Mali | 4,32 | 4,53 | 4,06 | 3,99 | 5,60 | 5,60 | 4,94 | 4,90 | 3,25 | 3,94 | 5,04 | 4,90 | 4,65 | 4,63 |
| Niger | 5,80 | 5,23 | 4,98 | 4,74 | 4,00 | 0,00 | 3,50 | 4,00 | 0,00 | 5,18 | 5,14 | 5,23 | 5,14 | 5,15 |
| Sénégal | 6,49 | 6,28 | 3,60 | 3,83 | 5,80 | 5,14 | 5,18 | 5,35 | 4,41 | 4,92 | 5,65 | 4,81 | 5,17 | 5,07 |
| Togo | 4,58 | 4,71 | 5,12 | 4,76 | 4,30 | 4,32 | 5,28 | 5,15 | 5,13 | 4,83 | 5,26 | 5,03 | 5,12 | 4,97 |

Source : BCEAO

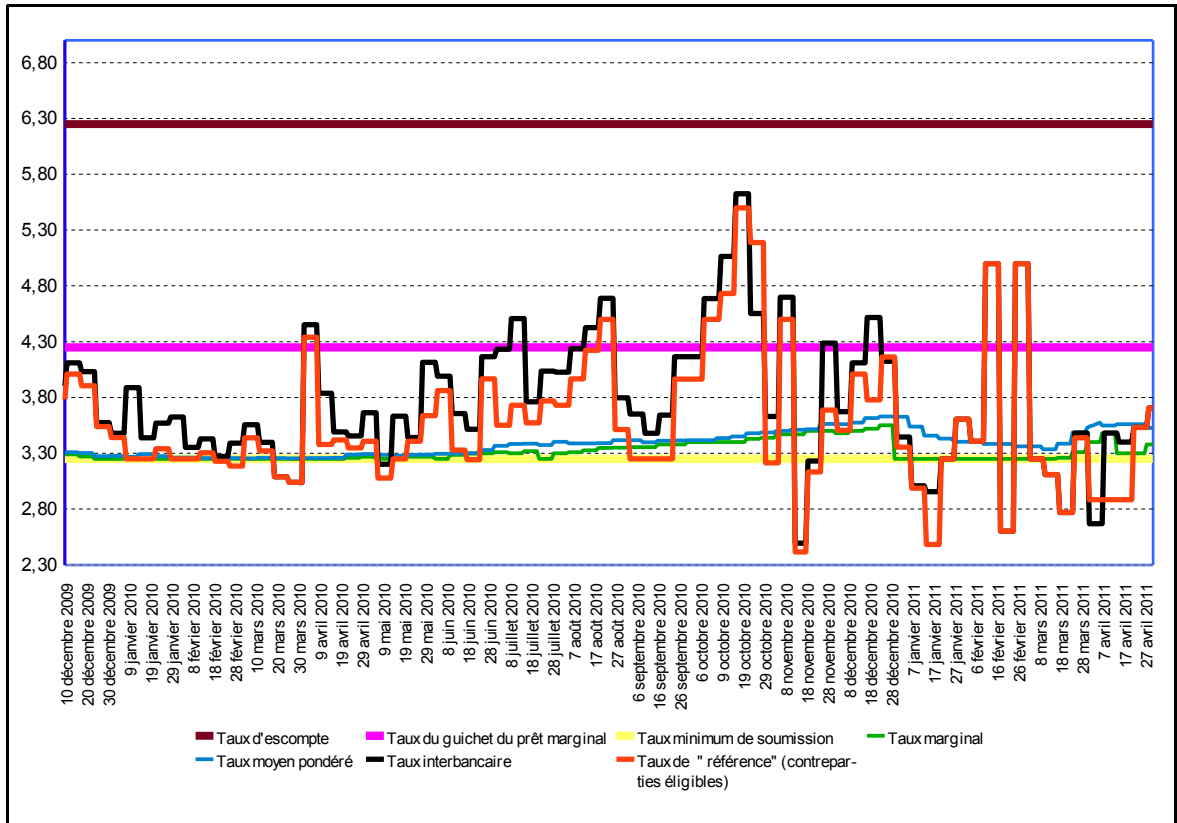
Graphique 16 : Taux d'intérêt débiteurs moyens par pays (en pourcentage)



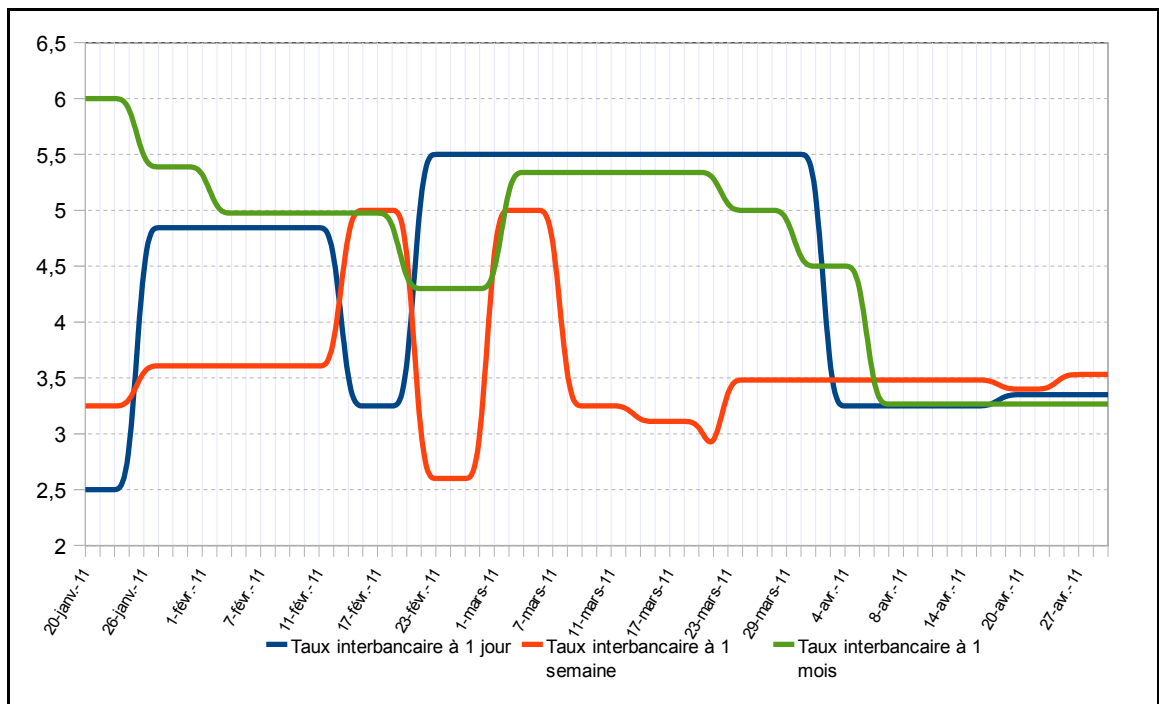
Graphique 17 : Taux d'intérêt créditeurs moyens par pays (en pourcentage)



Graphique 18 : Evolution des taux d'intérêt du marché monétaire (en %)



Graphique 19 : Evolution des taux interbancaires selon les maturités (en %)



2.2.4 Marché financier

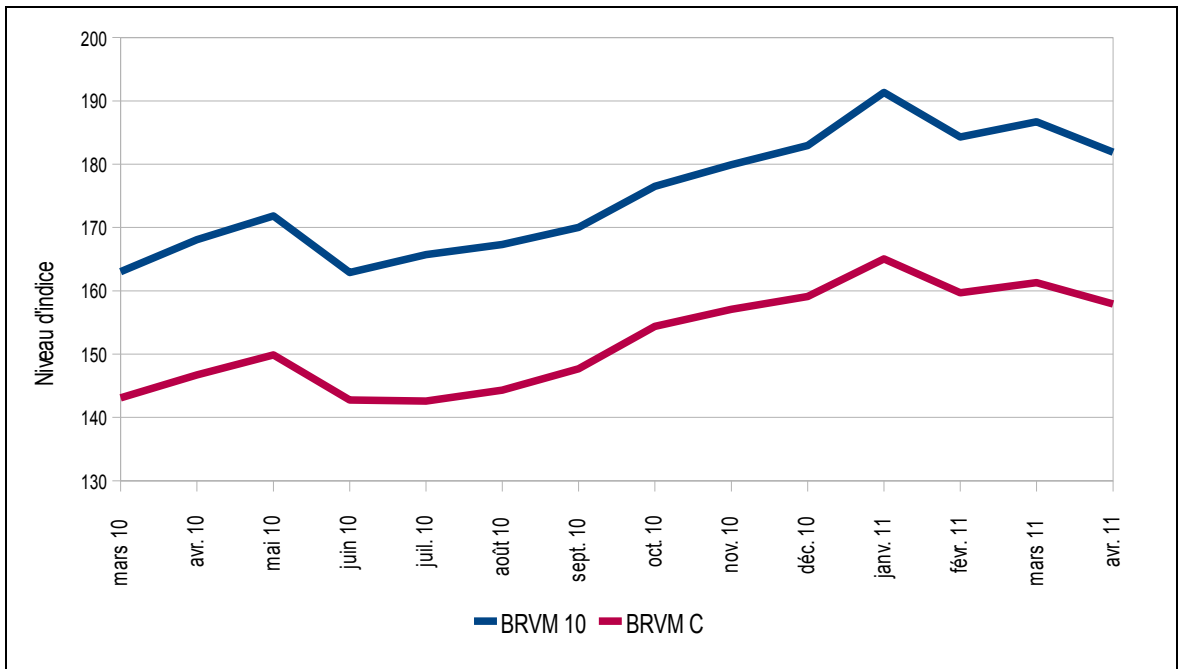
Tableau 20 : Evolution de la Bourse Régionale des Valeurs Mobilières (BRVM)

| Secteurs | Indices sectoriels base 100 au 15 septembre 1998 | | | Capitalisation Boursière (en milliards de CFA) | | |
|-----------------------|--------------------------------------------------|---------|----------|------------------------------------------------|---------|----------|
| | avril 10 | mars 11 | avril 11 | avril 10 | mars 11 | avril 11 |
| BRVM 10 | 168,1 | 186,7 | 181,9 | 2 554,0 | 2 867,0 | 2 758,0 |
| BRVM Composite | 146,7 | 161,3 | 157,9 | 3 188,7 | 3 539,3 | 3 465,6 |
| Marché obligataire | - | - | - | 498,3 | 610,4 | 607,6 |
| Capitalisation totale | - | - | - | 3 687,0 | 4 149,6 | 4 073,2 |

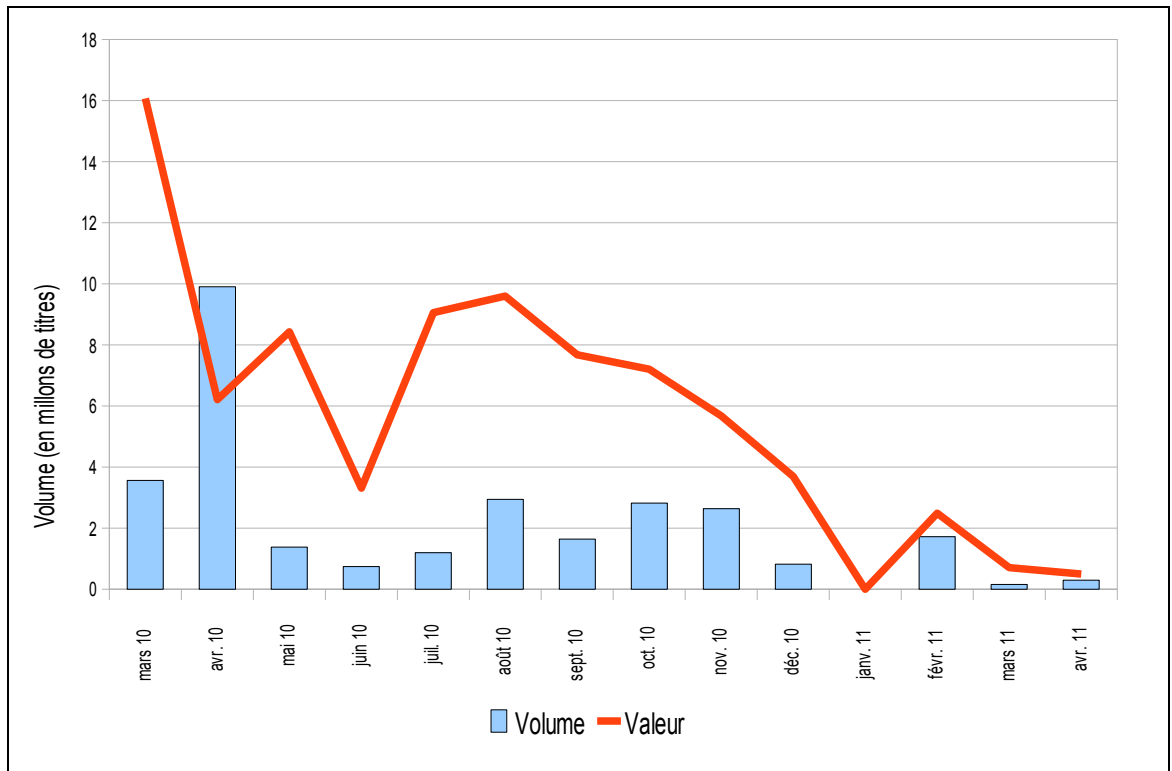
Tableau 21 : Evolution des volumes et valeurs transigés

| | 2009 | 2010 | 2011 | | | |
|----------------------------------------------------|-------------------------|-------------------------|---------|-------------------------|-----------------------|-----------------------|
| | décembre | décembre | janvier | février | mars | avril |
| Volume des transactions (en milliers de titres) | 1 607,3 | 817,7 | ND | 1 721,1 | 149,7 | 290,7 |
| Valeur des transactions (en millions de FCFA) | 3 196,8 | 3 692,2 | ND | 2 490,7 | 707,6 | 494,8 |
| Titre le plus actif (en milliers de volume) | ETITG (1451,3) | ETITG (711,0) | ND | ETITG (1677,9) | ETITG (138,2) | ETITG (282,60) |
| Titre le plus actif (en millions de FCFA) | SONATEL SN (1 195,6) | SONATEL SN (1 533,5) | ND | SONATEL SN (1 774,5) | SONATEL SN (475,0) | SONATEL SN (339,7) |
| Plus forte hausse | | | | | | |
| - Titre | BERNABE CI | BERNABE CI | ND | BOA CI | CABC | BOABF |
| - Variation | 43,46% | 7,44% | ND | 3,45% | 7,50% | 0,16% |
| Plus forte baisse | | | | | | |
| - Titre | SAPH CI | SIVOM CI | ND | SAPH CI | BOAN | SGBC |
| - Variation | 26,21% | 12,50% | ND | 19,35% | 8,56% | 23,19% |

Graphique 20 : Evolution des indices de la Bourse Régionale des Valeurs Mobilières



Graphique 21 : Evolution des volumes et des valeurs transigés





BCEAO

BANQUE CENTRALE DES ETATS
DE L'AFRIQUE DE L'OUEST

Avenue Abdoulaye Fadiga
BP 3108 - Dakar - Sénégal
www.bceao.int