



**BCEAO**

BANQUE CENTRALE DES ETATS  
DE L'AFRIQUE DE L'OUEST

## **Bulletin Mensuel de Conjoncture de la BCEAO**

JUIN 2008

**NUMERO 34**



**BCEAO**

BANQUE CENTRALE DES ETATS  
DE L'AFRIQUE DE L'OUEST

Siège - Avenue Abdoulaye FADIGA

BP : 3108 - DAKAR (Sénégal)

Tél. : +221 839 05 00

Télécopie : +221 823 93 35

Télex : BCEAO 21833 SG /

21815 SG / 21530 SG / 21597 SG

Site internet : <http://www.bceao.int>

Directeur de Publication

Ismaila DEM

Directeur de la Recherche

et de la Statistique

Email : [courrier.drs@bceao.int](mailto:courrier.drs@bceao.int)

Impression :

Imprimerie de la BCEAO

BP : 3108 - DAKAR

**ISSN 08505756**



**BCEAO**

BANQUE CENTRALE DES ETATS  
DE L'AFRIQUE DE L'OUEST

## **BULLETIN MENSUEL DE CONJONCTURE DE LA BCEAO**

---

Juin 2008

**Numéro 34**



## **TABLE DES MATIÈRES**

AVANT-PROPOS .....	.5
I - VUE D'ENSEMBLE .....	.6
II - APERÇU DE L'ENVIRONNEMENT INTERNATIONAL .....	.7
III - LA CONJONCTURE ECONOMIQUE DANS L'UNION AU COURS DU MOIS D'AVRIL 2008 .....	.8
3.1 - Evolution de l'activité économique .....	.8
3.1.1 - Production agricole .....	.8
3.1.2 - Activité industrielle .....	.8
3.1.3 - Bâtiments et travaux publics .....	.10
3.1.4 - Activité commerciale .....	.11
3.1.5 - Services marchands .....	.12
3.1.6 - Coûts de production et situation de trésorerie des entreprises .....	.13
3.2 - Evolution des prix .....	.13
3.3 - Evolution des conditions de banque .....	.15
3.4 - Evolution de la situation monétaire .....	.16
3.5 - Evolution des marchés de capitaux .....	.18
3.5.1 - Marché monétaire .....	.18
3.5.2 - Marché financier .....	.22



## AVANT-PROPOS

*Le Bulletin mensuel de conjoncture de la BCEAO a pour ambition de présenter au public la perception de la Banque Centrale relative aux grandes tendances économiques et monétaires dans les Etats membres de l'Union Economique et Monétaire Ouest Africaine (UEMOA), à savoir le Bénin, le Burkina, la Côte d'Ivoire, la Guinée-Bissau, le Mali, le Niger, le Sénégal et le Togo.*

*Le Bulletin est centré sur l'analyse des principaux indicateurs de conjoncture interne, notamment l'évolution de l'activité industrielle et commerciale, ainsi que les conditions de production des entreprises et le niveau général des prix à la consommation. Ces informations sont collectées sur la base d'enquêtes réalisées tous les mois par la BCEAO. Les tendances économiques lourdes, découlant des anticipations des opérateurs économiques, sont également évoquées.*

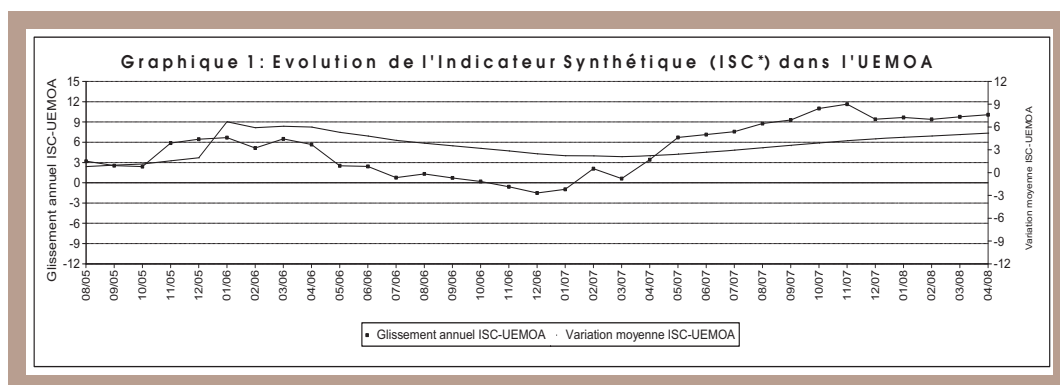
*Le Bulletin mensuel de conjoncture de la BCEAO contribue au renforcement de la diffusion de l'information économique dans les pays de l'UEMOA. La Banque Centrale accueillera favorablement toutes les observations et suggestions susceptibles d'en améliorer la qualité.*

**Le Directeur de Publication**

## I - VUE D'ENSEMBLE

**En avril 2008**, l'environnement économique international s'est caractérisé par l'accélération de l'inflation, les risques d'une récession aux Etats-Unis et une croissance économique faible en Europe et au Japon. Au plan de la politique monétaire, la Réserve Fédérale des Etats-Unis, la Banque du Japon et la Banque Centrale Européenne, ainsi que les autres banques centrales des principaux pays industrialisés ont maintenu inchangés leurs taux directeurs. Par contre, la Banque d'Angleterre a baissé son taux directeur. Sur le marché des changes, l'euro s'est raffermi face aux principales devises.

**En avril 2008**, la conjoncture apparaît en légère amélioration dans l'UEMOA, en rythme annuel (cf. graphique 1), en liaison avec la progression de l'activité dans le commerce et les services marchands, atténuée par le repli noté dans l'industrie. Une stabilité est enregistrée dans les BTP. Par pays, il est observé une évolution favorable de la conjoncture au Bénin, au Burkina, en Côte d'Ivoire, au Niger et au Sénégal. L'activité a, par contre, baissé en Guinée-Bissau et au Togo et s'est stabilisée au Mali.



**Sur les quatre premiers mois de l'année 2008**, le rythme de l'activité s'est accru par rapport à la même période de l'année précédente, en raison de la progression relevée dans le commerce et les services marchands. Par pays, la conjoncture s'est améliorée au Bénin, au Burkina, en Côte d'Ivoire, au Niger et au Sénégal. Une stagnation de l'activité est enregistrée en Guinée-Bissau et au Mali, tandis qu'une baisse est observée au Togo.

Le **taux d'inflation** en glissement annuel est passé de 4,8% en mars à 5,7% en avril 2008.

Au titre de l'évolution des **conditions de banque dans l'Union**, les taux d'intérêt débiteurs observés se sont globalement établis en moyenne à 8,01% en avril 2008 contre 8,15% en mars 2008. Par ailleurs, il est enregistré une hausse de 78,7 milliards (soit +26,0%) des mises en place de crédits par rapport au mois précédent.

**Comparées au mois d'avril 2007**, les nouvelles mises en place de crédits ont progressé de 46,5% au niveau de l'Union. Les taux débiteurs ont augmenté de 0,87 point de pourcentage.



## II – APERÇU DE L'ENVIRONNEMENT INTERNATIONAL

**En avril 2008**, l'activité économique internationale a continué de se ressentir des incertitudes liées à la crise immobilière aux Etats-Unis, au Royaume-Uni et en Espagne, ainsi qu'à la forte hausse du prix du pétrole et des produits alimentaires, et aux mouvements de change excessifs. Au plan de la politique monétaire, la Réserve Fédérale américaine (FED) a maintenu inchangé son principal taux directeur, dans un contexte marqué par les tensions inflationnistes et le recul du dollar sur le marché des changes. La Banque Centrale Européenne (BCE) a, à l'issue de la réunion mensuelle de son Conseil des Gouverneurs, également laissé inchangés ses principaux taux directeurs. Le niveau plancher du taux de refinancement demeure fixé à 4,0%, le taux de la facilité de prêt marginal à 5,0% et celui de la rémunération des dépôts à 3,0%. Au terme de la réunion de son Comité de Politique Monétaire, la Banque d'Angleterre a, quant à elle, baissé de 25 points de base son principal taux d'intervention, le ramenant à 5%.

**Sur les marchés des changes**, l'euro s'est établi en moyenne à 1,5750 dollar en avril 2008 contre 1,5526 dollar en mars 2008, s'appréciant de 1,44%. Il s'est apprécié de 2,57% face à la livre sterling, ressortant en moyenne à 0,7948 livre en avril 2008 contre 0,7749 livre en mars 2008. De même, la monnaie commune européenne s'est établie en hausse face à la devise japonaise, s'échangeant en moyenne à 161,5618 unités en avril 2008 au lieu de 156,5937 unités en mars 2008, soit une augmentation de 3,17%.

Au cours du mois d'avril 2008, les **cours moyens mensuels des matières premières** exportées par les pays de l'Union ont été orientés à la baisse, à l'exception de ceux de la noix de cajou et du pétrole brut qui ont enregistré une hausse de 0,4%, et de l'arachide qui se sont accrus de 0,1%, par rapport à mars 2008.

D'un mois à l'autre, les cours moyens sont ressortis en baisse de 22,3% pour l'huile de palme, 16,1% pour l'huile de palmiste, 14,1% pour le café, 13,8% pour le cacao, 11,5% pour le coton et 3,1% pour le caoutchouc.

*Taux directeurs des principales banques centrales maintenus inchangés, sauf au Royaume-Uni.*

*Appréciation de l'euro vis-à-vis des principales devises.*

*Evolution contrastée des cours des matières premières exportées par les pays de l'UMOA.*

### III – LA CONJONCTURE ECONOMIQUE DANS L'UNION AU COURS DU MOIS D'AVRIL 2008

#### 3.1 – Evolution de l'activité économique

##### 3.1.1 – Production agricole

La campagne agricole 2007/2008 s'est ressentie de la persistance des difficultés financières au sein de certaines filières et de l'arrêt précoce des pluies au Niger, au Sénégal, en Guinée-Bissau et au Burkina.

La production vivrière s'est toutefois inscrite en augmentation, à l'exception de certaines céréales.

**Tableau 1 : Evolution de la production vivrière (par campagne)\***

	2006/2007	2007/2008	Variation
	En milliers de tonnes		(en %)
Bénin	5 568,4	6 167,4	10,8
Burkina	3 680,7	3 736,7	1,5
Côte d'Ivoire	10 188,1	10 340,9	1,5
Guinée-Bissau	221,9	200,8	-9,5
Mali	3 658,4	3 844,0	5,1
Niger	4 026,1	3 937,3	-2,2
Sénégal	1 387,1	1 290,0	-7,0
Togo	2 323,1	2 367,2	1,9
UEMOA	31 053,8	31 884,3	2,7

\* : estimations

Sources : organismes nationaux de commercialisation.

Par contre, les récoltes des principales cultures d'exportation ont été moins satisfaisantes. Elles ont pour la plupart stagné ou regressé, à l'exception de celles de la noix de cajou qui enregistrent une hausse de 5,8%.

**Tableau 2 : Evolution de la production des cultures d'exportation (par campagne)\***

	2006/2007	2007/2008	Variation
	En milliers de tonnes		(en %)
Arachide	1 279,6	1 256,3	-1,8
Cacao	1 236,9	1 234,5	-0,2
Café	179,8	179,3	-0,3
Coton-graine	1 631,9	1 162,0	-28,8
Noix de cajou	120,0	127,0	5,8

\* : estimations.

Sources : organismes nationaux de commercialisation.

##### 3.1.2 - Activité industrielle

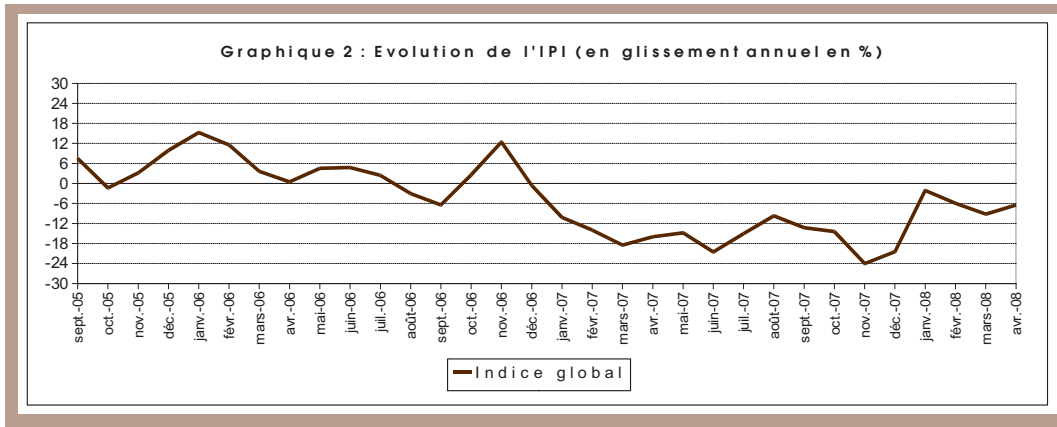
En avril 2008, la production industrielle dans l'UEMOA a enregistré **une baisse de 6,5%, en glissement annuel** (cf. graphique 2), après celle de 9,2% notée en mars 2008. Cette évolution est en liaison avec la diminution relevée dans les unités

Hausse de la production vivrière.

Baisse de la production des cultures d'exportation, à l'exception de celles de la noix de cajou.

Diminution en glissement annuel de la production industrielle.

manufacturières (-14,0%), atténuée par la hausse enregistrée dans les industries énergétiques (+5,3%) et minières (+0,7%).



La baisse de la production dans les unités manufacturières résulte principalement des évolutions constatées dans les industries textiles (Burkina, Côte d'Ivoire, Mali et Sénégal), de bois et articles en bois (Côte d'Ivoire) et de denrées alimentaires (Bénin, Guinée-Bissau, Mali et Sénégal).

Par pays, en glissement annuel, une baisse de la production industrielle a été observée au Burkina (-59,1%), en Guinée-Bissau (-38,9%), au Sénégal (-12,7%), au Togo (-11,0%) et au Mali (-8,9%). Cette diminution a été atténuée par la hausse constatée au Niger (+31,3%), au Bénin (+18,1%) et en Côte d'Ivoire (+6,8%).

**Sur les quatre premiers mois de l'année**, l'activité industrielle est ressortie en baisse de 5,9%, à la suite du repli enregistré dans les unités manufacturières, notamment celles de textiles (-24,7%) au Burkina, en Côte d'Ivoire, au Mali et au Sénégal, de produits pétroliers raffinés (-8,2%) en Côte d'Ivoire et de produits chimiques (-3,2%) au Burkina, au Sénégal et au Togo.

Par pays, la baisse de la production industrielle a été de 27,5% au Burkina, 22,7% en Guinée-Bissau, 20,5% au Togo, 8,3% au Sénégal, 5,7% au Mali et 0,8% en Côte d'Ivoire. En revanche, l'activité industrielle a augmenté de 23,2% au Niger et 7,8% au Bénin.

**Tableau 3 : Variation de l'indice de la production industrielle à fin avril 2008**

Pays	Variation mensuelle (en %)		Glissement annuel (en %)		Variation moyenne (en %)	
	mars 2008	avril 2008	avril 2007	avril 2008	2007 (*)	2008 (*)
Bénin	2,7	28,1	10,4	18,1	-6,5	7,8
Burkina	-17,1	-45,6	21,5	-59,1	8,6	-27,5
Côte d'Ivoire	3,1	2,5	-4,8	6,8	-26,0	-0,8
Guinée-Bissau	-8,8	33,0	31,5	-38,9	-9,4	-22,7
Mali	-13,4	-21,1	-21,7	-8,9	-16,9	-5,7
Niger	0,7	10,0	-14,7	31,3	6,9	23,2
Sénégal	10,0	7,8	22,0	-12,7	1,6	-8,3
Togo	4,4	3,2	-1,2	-11,0	-4,8	-20,5
<b>UEMOA</b>	<b>-1,1</b>	<b>-2,9</b>	<b>-16,0</b>	<b>-6,5</b>	<b>-14,7</b>	<b>-5,9</b>

Source : BCEAO

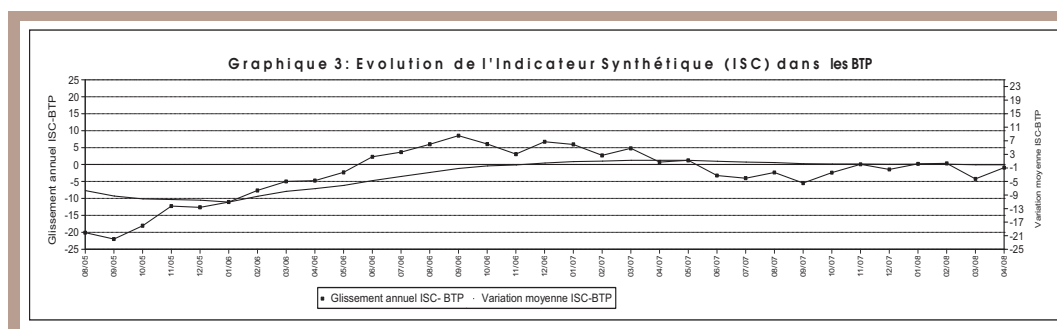
(\*) Moyenne des quatre premiers mois

### 3.1.3 - Bâtiments et travaux publics

**Par rapport au mois d'avril 2007**, les chefs d'entreprise ont signalé une stabilité de l'activité des BTP (cf. graphique 3), en liaison principalement avec la stagnation des mises en chantier.

Par pays, il est observé, en glissement annuel, une hausse de l'activité des BTP au Bénin, en Côte d'Ivoire et au Niger. Une stabilité est notée en Guinée-Bissau, au Mali et au Sénégal, tandis qu'une baisse est relevée au Burkina et au Togo.

**De janvier à avril 2008**, le rythme de l'activité des BTP n'a presque pas varié dans l'ensemble, comparativement à la même période de 2007. En effet, il est relevé une diminution des mises en chantier et des reprises de chantiers en même temps qu'un recul des interruptions de chantiers.

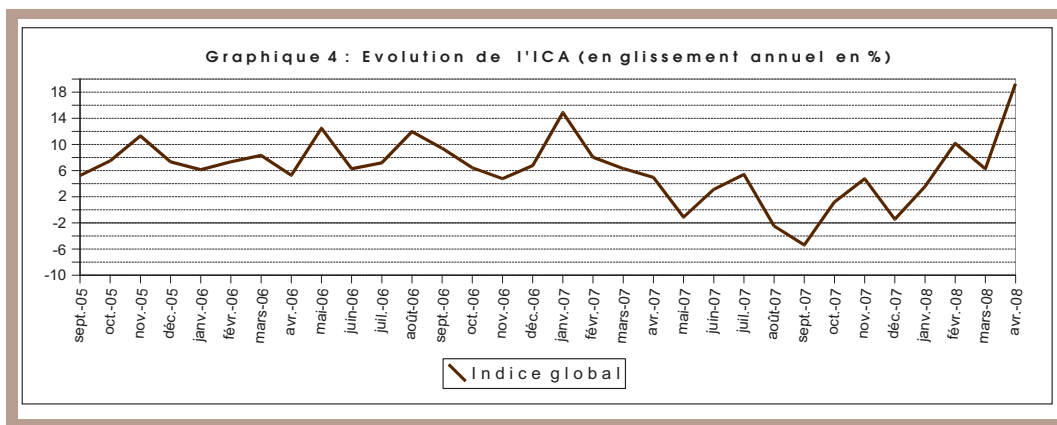


Par pays, l'activité de construction a été marquée, par rapport à la même période de l'année précédente, par une hausse au Bénin et en Côte d'Ivoire. Elle a, par contre, baissé au Burkina, au Mali et au Togo et s'est stabilisée en Guinée-Bissau, au Niger et au Sénégal.

### 3.1.4 - Activité commerciale

En glissement annuel, l'activité commerciale a augmenté dans l'UEMOA en avril 2008 (cf. graphique 4).

*Progression, en glissement annuel, de l'activité commerciale.*



En effet, comparativement au même mois de l'année 2007, l'indice du chiffre d'affaires du commerce de détail du secteur moderne a progressé de **19,3% en avril 2008**, après une hausse annuelle de 6,3% en mars 2008. Le chiffre d'affaires s'est accru dans tous les commerces, à l'exception de celui de produits divers où il a enregistré une baisse de 1,4%.

Une progression du chiffre d'affaires a été notée dans tous les pays de l'UEMOA. La hausse a été de 35,4% au Bénin, 31,0% en Guinée-Bissau, 30,7% en Côte d'Ivoire, 20,2% au Niger, 19,0% au Togo, 15,7% au Burkina, 6,4% au Mali et 0,5% au Sénégal.

**Sur les quatre premiers mois de l'année 2008**, l'indice du chiffre d'affaires du commerce a enregistré une progression de 9,6% en moyenne contre 8,5% au cours de la même période de 2007. Cette évolution est essentiellement induite par la hausse des ventes de produits d'équipement du logement (+46,9%) et de la personne (+43,7%), ainsi que par celles d'automobiles, motos et pièces détachées (+27,0%), de produits pharmaceutiques et cosmétiques (+9,5%) et de denrées alimentaires (+7,1%).

Tableau 4 : Variation de l'indice du chiffre d'affaires à fin avril 2008

Pays	Variation mensuelle (en %)		Glissement annuel (en %)		Variation moyenne (en %)	
	mars 2008	avril 2008	avril 2007	avril 2008	2007 (*)	2008 (*)
Bénin	-5,7	45,2	76,3	35,4	49,3	5,4
Burkina	-7,6	10,3	17,7	15,7	7,1	13,7
Côte d'Ivoire	-0,3	5,9	5,0	30,7	11,7	15,4
Guinée-Bissau	1,8	7,6	31,2	31,0	38,5	19,6
Mali	23,6	-17,5	-8,1	6,4	-5,6	8,7
Niger	-5,9	15,7	-0,8	20,2	3,6	11,8
Sénégal	-1,8	0,8	26,2	0,5	22,3	-1,1
Togo	-1,5	10,6	-16,8	19,0	-9,4	6,3
<b>UEMOA</b>	<b>1,4</b>	<b>4,2</b>	<b>5,0</b>	<b>19,3</b>	<b>8,5</b>	<b>9,6</b>

Source : BCEAO

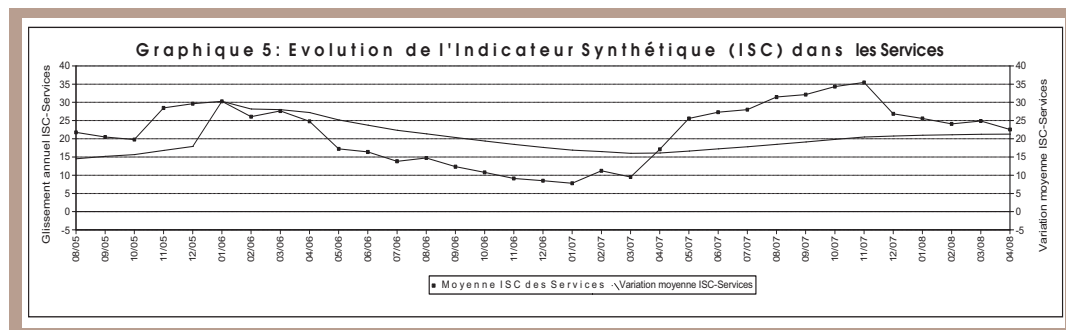
(\*) Moyenne des quatre premiers mois

Par pays, les ventes sont apparues en hausse en Guinée-Bissau (+19,6%), en Côte d'Ivoire (+15,4%), au Burkina (+13,7%), au Niger (+11,8%), au Mali (+8,7%), au Togo (+6,3%) et au Bénin (+5,4%). En revanche, le chiffre d'affaires a diminué au Sénégal (-1,1%).

### 3.1.5 - Services marchands

En avril 2008, de l'avis des chefs d'entreprise, l'activité s'est inscrite en hausse en glissement annuel dans le secteur des services marchands, sous la dynamique des branches « transports, entreposage et communication », « intermédiation financière » et « immobilier, location et activités de services aux entreprises ». Les tarifs des prestations sont restés stables. Par pays, il est relevé, par rapport au même mois de l'année 2007, un léger raffermissement du chiffre d'affaires dans l'ensemble des Etats, à l'exception de la Guinée-Bissau et du Togo où il a régressé.

Progression, en glissement annuel, de l'activité dans le secteur des services marchands.



Au cours des quatre premiers mois de l'année 2008, la conjoncture s'est améliorée dans les services marchands, comparativement à l'année précédente. Elle a connu, en moyenne, une bonne tenue dans le tertiaire moderne dans tous les Etats, à l'exception de la Guinée-Bissau où elle a stagné et du Togo où elle a baissé.

### 3.1.6 - Coûts de production et situation de trésorerie des entreprises

**En glissement annuel**, les coûts unitaires de production sont ressortis en légère hausse dans l'industrie et dans les BTP, en liaison principalement avec le renchérissement des approvisionnements. La situation de trésorerie des entreprises s'est légèrement améliorée, en raison de son évolution favorable dans les BTP et le commerce.

**De janvier à avril 2008**, les coûts unitaires de production ont augmenté dans l'industrie et dans les BTP, comparativement à la même période de 2007, du fait de l'accroissement des prix des approvisionnements. L'état de la trésorerie des entreprises s'est globalement consolidé, à la suite de son amélioration notamment dans les BTP et le commerce. Une dégradation est enregistrée dans l'industrie et les services marchands.

### 3.2 - Evolution des prix

Le taux d'inflation, **en glissement annuel**, s'est établi à **5,7% à fin avril 2008** contre 4,8% en mars 2008. Cette accélération de l'inflation est imprimée par le renchérissement des céréales locales dans tous les pays, en rapport avec la baisse de la production de la campagne céréalière 2007/2008 dans l'UEMOA. Elle résulte également des tensions sur les prix des produits alimentaires importés (blé, huile, riz, pâtes alimentaires) et de l'impact de l'augmentation des cours du baril de pétrole brut qui a induit une progression des prix des carburants dans la plupart des pays de l'Union.

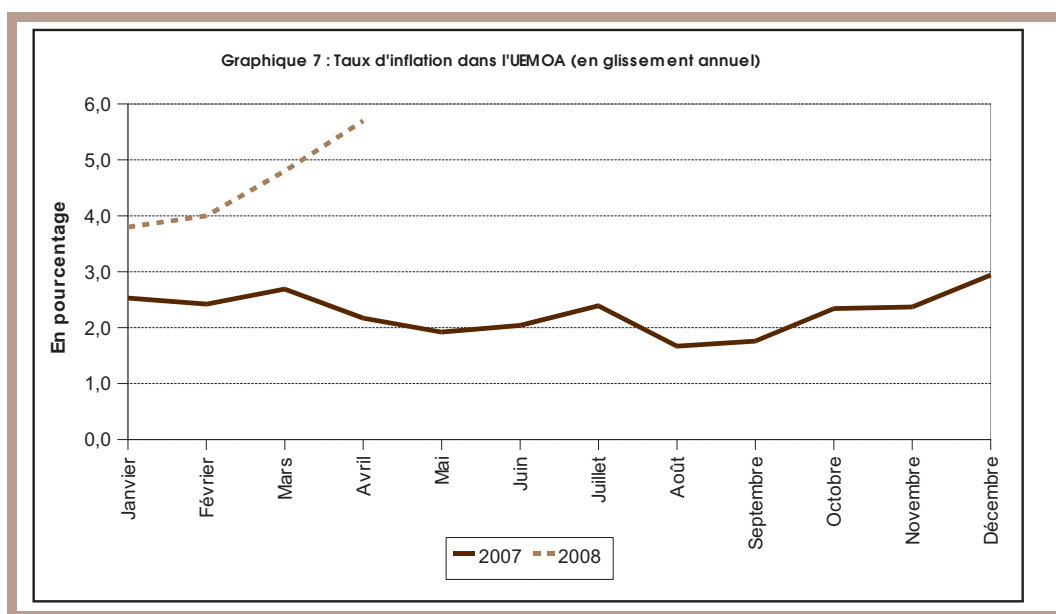
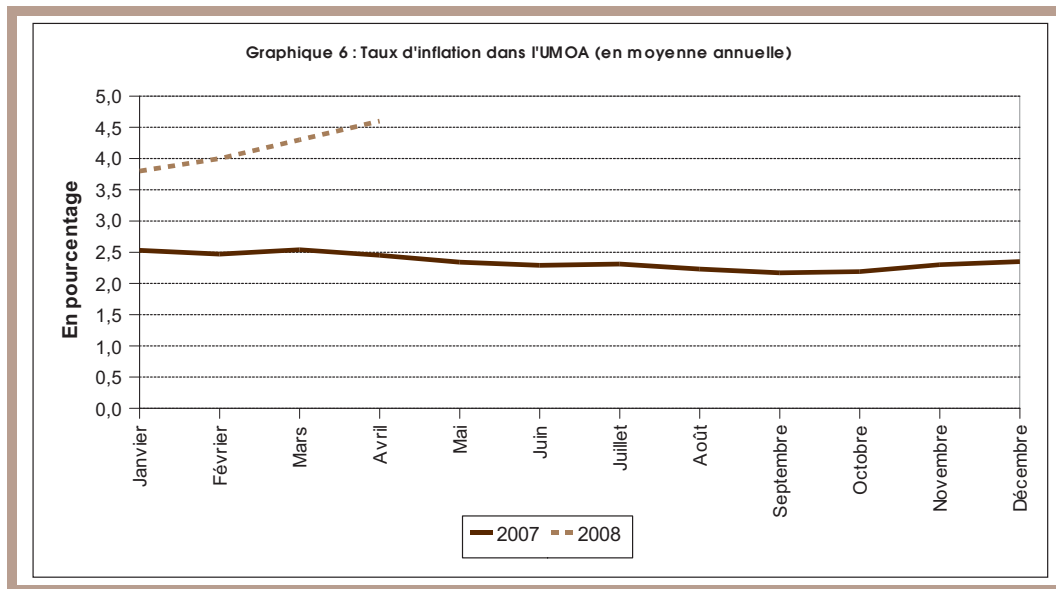
**Tableau 5 : Evolution des prix dans les pays de l'UEMOA à fin avril 2008**

Pays	Variation mensuelle (en %)		Glissement annuel (en %)			Variation moyenne (en %)	
	mars 2008	avril 2008	Avril 2007	mars 2008	avril 2008	2007 (*)	2008 (*)
Bénin	2,7	-0,3	-0,4	5,7	5,8	2,4	3,8
Burkina	0,4	0,5	-1,0	7,5	7,7	-1,2	7,3
Côte d'Ivoire	1,4	0,7	2,6	3,5	4,1	2,8	3,1
Guinée-Bissau	-1,2	3,9	4,8	5,5	8,3	3,5	7,3
Mali	1,0	3,1	0,4	6,1	9,4	1,4	6,3
Niger	0,7	-0,2	-1,3	8,7	8,5	-0,7	7,7
Sénégal	0,2	0,4	5,8	4,3	5,2	5,1	5,3
Togo	0,1	2,9	-0,4	4,8	7,5	0,8	5,2
<b>UEMOA</b>	1,0	0,9	2,2	4,8	5,7	2,5	4,6

Sources : Instituts Nationaux de la Statistique et BCEAO

(\*) Moyenne des quatre premiers mois

L'inflation s'est établie, en moyenne, à 4,6% à fin avril 2008 contre 2,5% à la même période de 2007. La progression des prix au cours de l'année 2008 résulte des effets induits de la hausse des coûts de certains produits alimentaires importés, notamment le lait, l'huile, le blé et le riz, ainsi que de l'augmentation des prix des céréales locales et de la flambée des cours du pétrole.





### 3.3 - Evolution des conditions de banque<sup>1</sup>

Pour l'ensemble de l'Union, les taux d'intérêt débiteurs observés<sup>2</sup> se sont globalement établis à 8,01%<sup>3</sup> en avril 2008 contre 8,15% en mars 2008, soit une baisse de 0,14 point de pourcentage (cf. tableau 6). Cette évolution des taux débiteurs s'explique par les diminutions relevées au Niger (-1,09 point), au Bénin (-0,65 point), en Côte d'Ivoire (-0,54 point) et au Togo (-0,34 point). Une baisse des taux est observée notamment au niveau des concours octroyés à la clientèle financière (-1,94 point), à l'Etat et aux organismes assimilés (-1,50 point) et aux entreprises individuelles (-0,88 point). Selon l'objet du crédit, les concours pour lesquels le repli des conditions débitrices est le plus notable sont ceux destinés à couvrir les besoins d'habitation (-0,74 point).

Comparés au mois d'avril 2007, les taux débiteurs ont augmenté, en moyenne, de 0,87 point de pourcentage au niveau global de l'Union.

En avril 2008, les résultats disponibles indiquent une mise en place totale de 381,8 milliards de FCFA de crédits autres que les découverts en comptes courants et les escomptes d'effets de commerce. Ces nouveaux crédits sont en hausse de 78,7 milliards (soit +26,0%) par rapport au mois précédent. Les crédits alloués ont bénéficié principalement aux «Entreprises privées du secteur productif» (61,4%), aux «Entreprises individuelles» (17,7%), aux «Particuliers» (10,0%) et aux «Sociétés d'Etat et EPIC» (6,2%). Ils ont servi, en grande partie, au financement des besoins de trésorerie pour 80,2%, de consommation pour 6,9% et d'équipement pour 5,7%.

**Tableau 6 : Taux d'intérêt débiteurs des banques (hors prêts au personnel)**

Pays	Niveaux du taux débiteur mensuel (en %)			Variation (en point de %)	
	avril 2007	mars 2008	avril 2008	avril 2008 / mars 2008	avril 2008 / avril 2007
Bénin	9,87	11,03	10,38	-0,65	0,51
Burkina	9,76	8,43	8,82	0,39	-0,94
Côte d'Ivoire	5,86	7,14	6,60	-0,54	0,74
Guinée-Bissau	12,12	10,18	12,36	2,18	0,24
Mali	9,66	9,48	10,41	0,93	0,75
Niger	11,74	12,48	11,39	-1,09	-0,35
Sénégal	6,27	7,62	7,75	0,13	1,48
Togo	11,81	10,13	9,79	-0,34	-2,02
<b>UEMOA</b>	<b>7,14</b>	<b>8,15</b>	<b>8,01</b>	<b>-0,14</b>	<b>0,87</b>

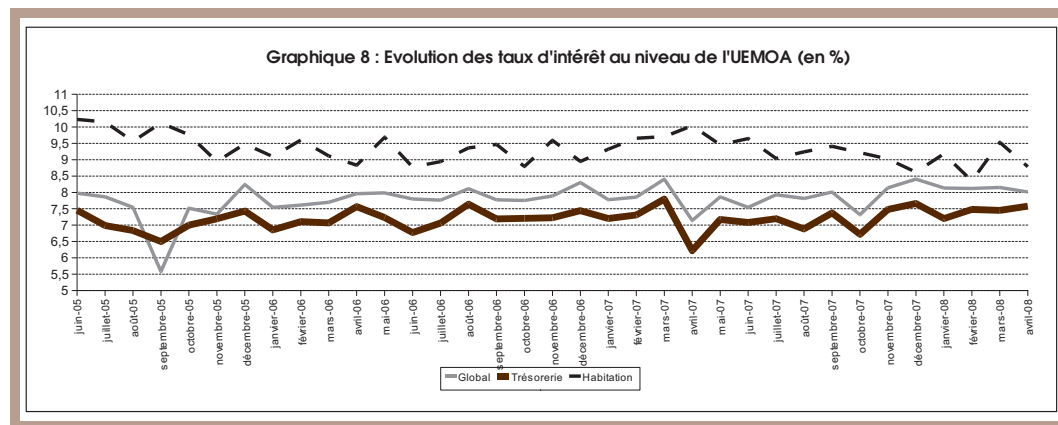
Source : BCEAO

Comparées au mois d'avril 2007, les nouvelles mises en place de crédits ont progressé de 46,5% au niveau de l'Union.

1 : Données définitives pour tous les pays.

2 : Dans le calcul des moyennes, les taux d'intérêt ont été pondérés par les montants de crédits associés.

3 : En incluant les prêts au personnel des banques, le taux d'intérêt moyen demeure à 8,01%.



### 3.4 – Evolution de la situation monétaire

La situation monétaire de l'Union à fin avril 2008, comparée à celle de mars 2008, est caractérisée par une hausse des avoirs extérieurs nets des institutions monétaires et des crédits à l'économie, ainsi qu'une baisse de la position nette du Gouvernement.

Les avoirs extérieurs nets des institutions monétaires se sont établis à 4.547,8 milliards contre 4.443,7 milliards un mois plus tôt, soit une hausse de 2,3% attribuable à la fois à la Banque Centrale et aux banques, leurs avoirs extérieurs nets ayant progressé respectivement de 1,7% et de 29,1%, pour atteindre 4.418,6 milliards et 129,2 milliards.

L'encours du crédit intérieur s'est accru de 45,5 milliards, en se situant à 5.526,4 milliards à fin avril 2008 contre 5.480,9 milliards un mois auparavant. Cette situation résulte de la hausse de 82,5 milliards des concours au secteur privé et d'une diminution de 37,0 milliards des crédits nets aux Etats. Les crédits à l'économie sont ressortis à 5.018,8 milliards, à la suite de la progression respective de 45,5 milliards et 37,0 milliards des concours à court terme et des crédits à moyen et long terme. La position nette du Gouvernement s'est située à 507,7 milliards.

Reflétant l'évolution de ses contreparties, la masse monétaire a augmenté de 0,5% en rythme mensuel, pour s'établir à 8.546,8 milliards.

*Progression de la masse monétaire en rythme mensuel.*

Tableau 7 : Evolution des agrégats monétaires par pays (en milliards de francs CFA)

	avr. 07	mars 08	avr. 08	Variation (en %)	
				Mensuelle	Annuelle
<b>Bénin</b>					
Avoirs extérieurs nets	522,8	625,6	716,5	14,5%	37,1%
Position nette du gouvernement	-231,9	-275,6	-269,5	-2,2%	16,2%
Crédit à l'économie	446,3	540,3	538,3	-0,4%	20,6%
Masse monétaire	725,3	910,7	955,1	4,9%	31,7%
<b>Burkina</b>					
Avoirs extérieurs nets	428,5	383,3	378,4	-1,3%	-11,7%
Position nette du gouvernement	-111,0	-93,5	-99,6	6,5%	-10,3%
Crédit à l'économie	546,9	575,8	579,0	0,6%	5,9%
Masse monétaire	800,2	811,3	800,1	-1,4%	0,0%
<b>Côte d'Ivoire</b>					
Avoirs extérieurs nets	1 026,3	1 006,7	1 003,4	-0,3%	-2,2%
Position nette du gouvernement	291,1	465,9	451,3	-3,1%	55,0%
Crédit à l'économie	1 125,5	1 472,0	1 484,0	0,8%	31,9%
Masse monétaire	2 296,0	2 791,7	2 774,5	-0,6%	20,8%
<b>Guinée-Bissau</b>					
Avoirs extérieurs nets	45,6	47,7	44,8	-6,1%	-1,8%
Position nette du gouvernement	9,5	15,7	15,7	0,0%	65,3%
Crédit à l'économie	8,5	16,6	21,4	28,9%	151,8%
Masse monétaire	55,3	72,9	79,0	8,4%	42,9%
<b>Mali</b>					
Avoirs extérieurs nets	520,6	526,8	512,2	-2,8%	-1,6%
Position nette du gouvernement	-111,2	-128,6	-149,3	16,1%	34,3%
Crédit à l'économie	576,1	608,2	624,8	2,7%	8,5%
Masse monétaire	946,9	1 013,5	1 010,5	-0,3%	6,7%
<b>Niger</b>					
Avoirs extérieurs nets	168,9	186,8	180,5	-3,4%	6,9%
Position nette du gouvernement	-19,1	-45,1	-43,8	-2,9%	129,3%
Crédit à l'économie	172,0	213,0	220,6	3,6%	28,3%
Masse monétaire	309,4	344,1	343,4	-0,2%	11,0%
<b>Sénégal</b>					
Avoirs extérieurs nets	835,1	751,2	762,2	1,5%	-8,7%
Position nette du gouvernement	30,9	69,6	63,4	-8,9%	105,2%
Crédit à l'économie	1 114,4	1 258,2	1 289,5	2,5%	15,7%
Masse monétaire	1 806,4	1 905,1	1 946,6	2,2%	7,8%
<b>Togo</b>					
Avoirs extérieurs nets	214,1	203,5	190,9	-6,2%	-10,8%
Position nette du gouvernement	2,3	2,3	12,1	426,1%	426,1%
Crédit à l'économie	206,6	252,0	261,3	3,7%	26,5%
Masse monétaire	417,8	475,7	470,3	-1,1%	12,6%
<b>UMOA</b>					
Avoirs extérieurs nets	4 441,4	4 443,7	4 547,8	2,3%	2,4%
Position nette du gouvernement	320,9	544,60	507,7	-6,8%	58,2%
Crédit à l'économie	4 196,3	4 936	5 018,8	1,7%	19,6%
Masse monétaire	7 449,6	8 504,8	8 546,8	0,5%	14,7%

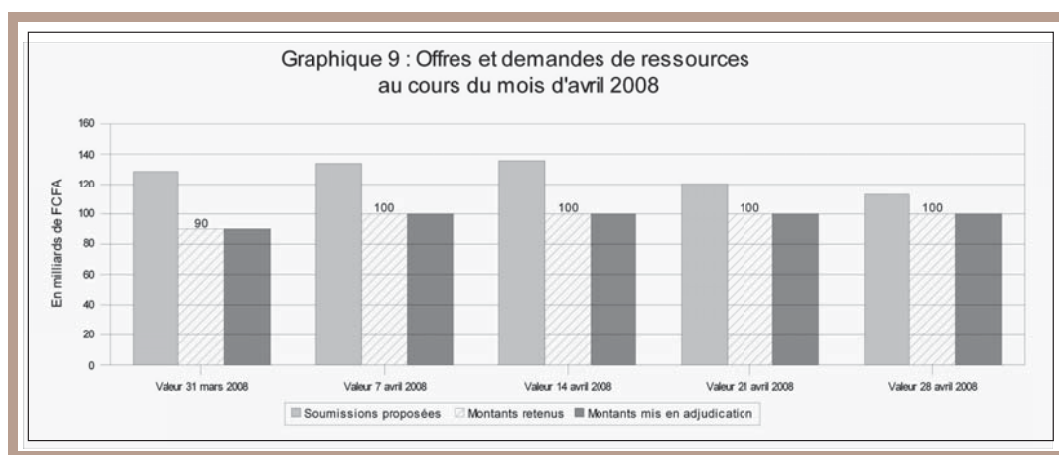
Source : BCEAO

### 3.5 – Evolution des marchés de capitaux

#### 3.5.1 - Marché monétaire

La Banque Centrale a poursuivi en avril 2008 ses opérations d'injection de liquidités sur le marché monétaire. Le montant mis en adjudication a été porté de 90 milliards à 100,0 milliards en avril 2008 pour tenir compte de l'accroissement des besoins des banques, ainsi que de la nécessité de prévenir la hausse du taux marginal des appels d'offres. L'encours des avances sur le marché monétaire par appel d'offres s'est élevé à 100,0 milliards à fin avril 2008 contre 90,0 milliards le mois précédent.

Le graphique ci-dessous illustre l'évolution des offres et demandes de ressources au cours du mois d'avril 2008.



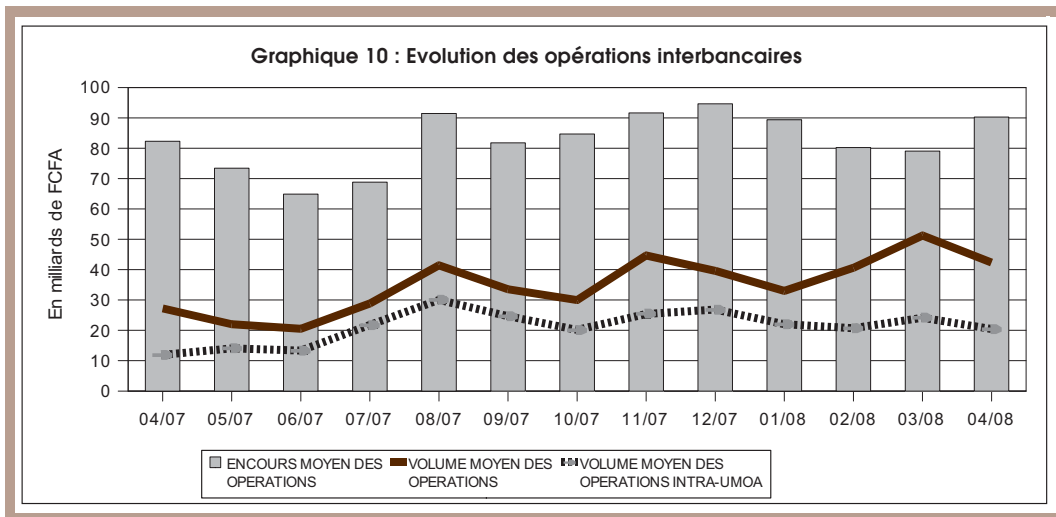
Le taux marginal a fluctué entre 4,1000% et 4,1800%. Le taux moyen pondéré hebdomadaire a oscillé entre 4,1347% et 4,2301%. En avril 2008, le taux moyen pondéré du marché monétaire<sup>4</sup> s'est élevé à 4,1763% contre 3,5728% le mois précédent.

Les refinancements sur le **guichet de la pension** se sont repliés de 11,2 milliards pour s'établir à 55,4 milliards. Cette évolution est liée aux remboursements opérés en Côte d'Ivoire (-7,8 milliards), au Niger (-4,7 milliards) et au Sénégal (-17,3 milliards), atténués par les tirages additionnels au Bénin (5,4 milliards), au Burkina (5,4 milliards) et au Togo (7,8 milliards). En avril 2007, ces concours étaient de 3,7 milliards.

En avril 2008, le volume moyen hebdomadaire des **opérations interbancaires** a baissé de 51,3 milliards à 42,3 milliards. En avril 2007, il était de 27,3 milliards. L'encours moyen des prêts s'est élevé à 90,3 milliards, affichant une hausse mensuelle de 11,3 milliards et annuelle de 8,0 milliards. Il a représenté 14,3% des soldes moyens mensuels des comptes ordinaires et de règlement des banques auprès de la Banque Centrale, contre 12,5% le mois précédent.

4 : Moyenne pondérée en nombre de jours du taux moyen pondéré.

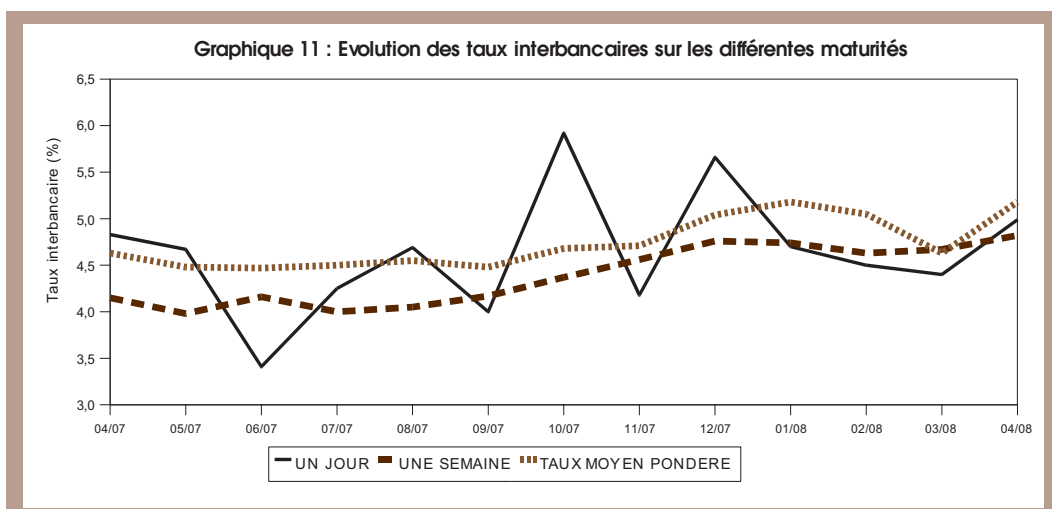
Le graphique ci-dessous illustre l'évolution des opérations sur les douze derniers mois.



Le taux moyen pondéré des opérations sur le marché interbancaire, toutes maturités confondues, s'est situé à 5,14% contre 4,91% le mois précédent et 4,63% un an plus tôt.

Pour sa part, le taux moyen interbancaire à une semaine, durée correspondant à la maturité des opérations d'adjudication et au compartiment le plus actif du marché interbancaire, est ressorti à 4,69% contre 4,60% en mars 2008, demeurant au dessus du taux de pension de la Banque Centrale.

Le graphique ci-dessous présente la tendance des taux interbancaires sur les douze derniers mois.



Au total, les concours de la Banque Centrale aux banques et établissements financiers se sont contractés de 1,2 milliard au cours de la période, en liaison avec la baisse des encours sur le guichet de la pension (11,2 milliards) et la hausse sur celui des appels d'offres (10,0 milliards). Les transactions sur le marché interbancaire se sont repliées de 9,0 milliards.

**Sur le marché des titres de créances négociables (TCN)**, le Trésor du Niger a effectué en avril 2008, une émission à six (6) mois, valeur 1<sup>er</sup> mai 2008, pour un montant de 20,0 milliards par adjudication à taux variables. Le taux effectif moyen pondéré de ces bons est ressorti à 6,4784% contre 5,7191% pour la précédente émission du pays réalisée en octobre 2007. Il était ressorti à 5,3325% pour la dernière émission réalisée dans l'Union par le Burkina en mars 2008, d'une durée de six (6) mois.

L'encours des TCN en vie est ressorti à 373,8 milliards de francs CFA à fin avril 2008.

**Tableau 8 : Evolution des opérations du marché interbancaire par compartiment au titre du mois d'avril 2008 (en millions de FCFA)**

PERIODES	UN JOUR		UNE SEMAINE		DEUX SEMAINES		UN MOIS		TROIS MOIS		SIX MOIS		NEUF MOIS		DOUZE MOIS		TOUTES MATURETES CONFONDIUES		
	Montant	Taux	Montant	Taux	Montant	Taux	Montant	Taux	Montant	Taux	Montant	Taux	Montant	Taux	Montant	Taux	Montant Total	dont intra-UMOA	ENCOURS
2 au 8 avril 2008	1 701	4,87%	23 600	4,40%	4 500	6,42%	1 850	5,68%	1 000	5,65%							32 651	8 600	76 406
9 au 15 avril 2008	11 700	4,98%	15 400	4,51%	14 100	5,64%	3 250	5,29%	-								44 450	33 600	89 974
16 au 22 avril 2008	6 600	5,02%	26 000	4,97%	5 150	6,60%	10 500	5,60%	1 000	5,65%							49 250	26 350	105 224
23 au 29 avril 2008	3 000	5,00%	15 600	4,86%	15 100	5,46%	7 000	5,85%	2 300	6,02%							43 000	13 300	89 524
<b>Moyenne</b>	<b>5 750</b>	<b>4,99%</b>	<b>20 150</b>	<b>4,69%</b>	<b>9 713</b>	<b>5,79%</b>	<b>5 650</b>	<b>5,64%</b>	<b>1 075</b>	<b>5,85%</b>							<b>42 338</b>	<b>20 463</b>	<b>90 282</b>

**Tableau 9 : Evolution en volume des prêts interbancaires par pays au titre du mois d'avril 2008 (en millions de FCFA)**

PERIODES	Bénin		Burkina		Côte d'Ivoire		Guinée Bissau		Mali		Niger		Sénégal		Togo		UMOA	
	Total	dont intra-UMOA	Total	dont intra-UMOA	Total	dont intra-UMOA	Total	dont intra-UMOA	Total	dont intra-UMOA	Total	dont intra-UMOA	Total	dont intra-UMOA	Total	dont intra-UMOA	Montant Total	dont intra-UMOA
2 au 8 avril 2008	2 500		3 500		3 651		-		-		900		15 300		6 800		32 651	8 600
9 au 15 avril 2008	8 300		11 400		5 100		1 000		5 250		-		9 000		3 900		44 450	33 600
16 au 22 avril 2008	10 000		2 900		10 850		-		7 000		-		11 350		7 150		49 250	26 350
23 au 29 avril 2008	9 800		500		6 400		-		1 800		-		15 800		8 700		43 000	13 300
<b>Moyenne</b>	<b>7 650</b>		<b>4 700</b>		<b>6 500</b>		<b>250</b>		<b>3 513</b>		<b>225</b>		<b>12 863</b>		<b>6 638</b>		<b>42 338</b>	<b>20 463</b>

### 3.5.2 – Marché financier

Au cours du mois **d'avril 2008**, l'activité boursière a été marquée par une progression des indicateurs sur l'ensemble des compartiments du marché.

Les indices **BRVM<sub>10</sub>** et **BRVM composite** sont ressortis en hausse de 1,7% et de 1,4%, en s'établissant respectivement à 267,00 points et 235,45 points à fin avril 2008. En glissement annuel, les indices BRVM<sub>10</sub> et BRVM composite affichent une croissance de 66,3% et de 73,9%, respectivement. Par rapport à la date de démarrage des activités de la bourse, les indices BRVM<sub>10</sub> et BRVM composite sont en hausse de 167,00% et de 135,45%.

**Sur le marché des actions**, les échanges ont porté sur 1.239.226 actions contre 2.384.556 actions un mois plus tôt, soit une baisse de 48,0%. Cette évolution est imputable au recul du volume des transactions dans le secteur « Finances », avec 1.082.646 titres échangés en avril 2008 contre 2.358.106 titres en mars 2008. Toutefois, ce secteur demeure le plus dynamique, avec 87,4% du volume mensuel du marché. Le titre ETI (Ecobank Transnational Incorporated Togo) totalise 1.032.541 actions transigées, soit 95,4% du volume mensuel sectoriel.

Les autres titres ayant fait l'objet d'une demande relativement importante ont été : SAPH CI (120.691 titres) et SONATEL SN (10.967 titres).

Par secteur, celui de « l'Agriculture » a été le plus dynamique, avec un indice sectoriel en hausse de 20,91% par rapport au mois précédent. Les secteurs « Distribution » et « Transport » suivent en deuxième position, avec une augmentation de 12,47% et 8,26% respectivement. Le secteur « Services Publics » affiche une hausse de 1,66%, tandis que l'indice des « Autres secteurs » a stagné avec un niveau de 84,57 points en mars et avril 2008. Par contre, les secteurs « Finances » et « Industrie » ont enregistré un repli de 1,34% et 0,99% respectivement.

**Sur le compartiment obligataire**, en avril 2008, le volume des transactions s'est élevé à 241.739 titres transigés pour une valeur totale de 2.411.753.550 FCFA, contre un volume de 422.077 titres transigés pour une valeur totale de 4.205.758.090 FCFA en mars 2008, soit une baisse en volume de 42,7% d'un mois à l'autre. Cette tendance est essentiellement imputable à la ligne « CAA Bénin 6% 2007-2012 » qui a enregistré aux séances des 10, 11 et 30 avril des volumes d'échange respectifs de 13.222, 36.778 et 160.002 titres.

La **capitalisation totale** du marché est ressortie en hausse de 7,8%, s'établissant à 5.022,1 milliards à fin avril 2008 contre 4.951,5 milliards un mois plus tôt. La capitalisation du marché des actions s'est située à 4.401,9 milliards contre 4.330,1 milliards à fin mars 2008, soit une augmentation de 1,7%. En glissement annuel, la **capitalisation du marché des actions** a progressé de 77,4%. La capitalisation du marché obligataire s'est située à 620,2 milliards en avril 2008 contre 621,3 milliards en mars 2008, en baisse de 0,2%, d'un mois à l'autre. En glissement annuel, la **capitalisation du marché obligataire** est ressortie en hausse de 41,4%.





**BCEAO**

BANQUE CENTRALE DES ETATS  
DE L'AFRIQUE DE L'OUEST

Avenue Abdoulaye Fadiga  
BP 3108 - Dakar - Sénégal  
[www.bceao.int](http://www.bceao.int)