



**BCEAO**

BANQUE CENTRALE DES ETATS  
DE L'AFRIQUE DE L'OUEST

**BULLETIN MENSUEL DE LA CONJONCTURE  
ECONOMIQUE DANS L'UEMOA**

**A FIN SEPTEMBRE 2013**



# BCEAO

BANQUE CENTRALE DES ETATS  
DE L'AFRIQUE DE L'OUEST

Siège - Avenue Abdoulaye FADIGA  
BP : 3108 - DAKAR (Sénégal)  
Tél. : +221 33 839 05 00  
Télécopie : +221 33 823 93 35  
Site internet : <http://www.bceao.int>

**Directeur de Publication**

Bassambié BATIONO

*Directeur de la Recherche  
et de la Statistique*

*Email : [courrier.zdrs@bceao.int](mailto:courrier.zdrs@bceao.int)*

**Impression :**

Imprimerie de la BCEAO  
BP : 3108 - DAKAR

ISSN 08505756



**BCEAO**  
BANQUE CENTRALE DES ETATS  
DE L'AFRIQUE DE L'OUEST

**BULLETIN MENSUEL DE LA CONJONCTURE ECONOMIQUE DANS L'UEMOA  
A FIN SEPTEMBRE 2013 (\*)**

---

*Octobre 2013*

(\*) : *Ce bulletin est publié au plus tard le dernier jour du mois suivant celui sous revue.*

**I**



## PLAN

<i>PRINCIPAUX CONSTATS</i> .....	4
<b>I - ENVIRONNEMENT INTERNATIONAL</b> .....	<b>6</b>
1.1 – <i>SECTEUR REEL</i> .....	6
1.1.1. Inflation dans les principaux pays partenaires.....	6
1.1.2. Prix des produits pétroliers.....	6
1.1.3. Prix des principales matières premières.....	8
1.2 - <i>SECTEUR MONETAIRE ET FINANCIER</i> .....	10
1.2.1. Taux directeurs des Banques Centrales des principaux partenaires.....	10
1.2.2. Taux de change des principales devises.....	10
1.2.3. Principaux indicateurs sur les marchés financiers internationaux.....	10
<b>II - CONJONCTURE INTERNE</b> .....	<b>12</b>
2.1 - <i>SECTEUR REEL</i> .....	12
2.1.1. Activité économique (ISC, IPI, BTP, ICA, Services marchands).....	12
2.1.2. Inflation dans l'Union.....	14
2.2 - <i>SECTEUR MONETAIRE ET FINANCIER</i> .....	16
2.2.1. Situation monétaire globale.....	16
2.2.2. Conditions de banque.....	18
2.2.3. Marché monétaire.....	22
2.2.4. Marché financier.....	24

## **PRINCIPAUX CONSTATS SUR LA CONJONCTURE A FIN SEPTEMBRE 2013**

- *Le niveau des cours mondiaux du pétrole brut (moyenne WTI, BRENT, DUBAI) est resté stable en septembre 2013, par rapport au mois précédent. Les cours des principales matières premières exportées par les pays de l'Union ont enregistré des évolutions contrastées. Ils ont augmenté, en rythme mensuel, de 5,4% pour la cacao, 2,6% pour le caoutchouc et 0,1% pour l'or. En revanche, ils ont baissé de 7,7% pour le café et 3,3% pour le coton. L'indice des cours des produits alimentaires a enregistré une nouvelle baisse de 3,5%, en rythme mensuel, en septembre 2013. Les baisses ont été observées, en particulier pour le riz (-6,7%) et l'huile de soja (-1,0%).*
- *Les principales banques centrales ont maintenu inchangés leurs taux directeurs au cours du mois de septembre 2013.*
- *La plupart des marchés boursiers internationaux se sont inscrits en hausse à fin septembre 2013, par rapport au mois précédent, à l'exception du CAC 40, du S&P 500 et du Dow Jones.*
- *Sur le marché des changes, la monnaie européenne s'est appréciée, en rythme mensuel, en septembre 2013 vis-à-vis du dollar américain (+2,0%) et du yen japonais (+1,4%). Elle s'est dépréciée, par rapport à la livre sterling (-2,1%), d'un mois à l'autre.*
- *L'indicateur Synthétique de Conjoncture de la Banque Centrale a poursuivi sa tendance haussière au cours du mois de septembre 2013. Cette évolution reflète la bonne tenue de l'activité économique dans le commerce et les BTP.*
- *L'indice de la production industrielle est ressorti en baisse de 0,6%, par rapport à son niveau de la même période de l'année précédente.*
- *L'indice du chiffre d'affaires du commerce de détail a, quant à lui, augmenté de 7,4%, en glissement annuel, en septembre 2013.*
- *Le taux d'inflation, en glissement annuel, est ressorti à 1,1% en septembre 2013 contre 1,5% le mois précédent. Cette décélération de l'inflation est imprimée par la détente des prix des céréales locales (-5,0%).*
- *Le taux d'inflation le plus élevé est enregistré au Niger (+3,2%), en rapport avec la hausse des prix des produits alimentaires (+4,5%), en particulier des légumes et de la viande, ainsi que l'augmentation des loyers (+14,8%).*
- *Le taux d'inflation sous-jacente, en glissement annuel, calculé en excluant les prix les plus volatils, est ressorti à 1,2% à fin septembre 2013, stable par rapport au niveau enregistré le mois précédent.*

## **PRINCIPAUX CONSTATS SUR LA CONJONCTURE A FIN SEPTEMBRE 2013 (SUITE)**

- *Au cours du mois de septembre 2013, la moyenne des soumissions hebdomadaires, sur le marché des adjudications, est passée de 715,7 milliards en août 2013 à 702,5 milliards, soit une baisse de 13,3 milliards. Le taux moyen pondéré sur le guichet hebdomadaire est ressorti, en moyenne mensuelle, à 2,79%, soit un reflux de 11 points de base par rapport à la situation du mois précédent.*
- *L'évolution du marché interbancaire de l'UEMOA a été marquée, en septembre 2013, par un repli du volume des transactions et une stabilité des taux d'intérêt. En effet, le volume moyen hebdomadaire des opérations interbancaires, toutes maturités confondues, s'est établi à 120,2 milliards en septembre 2013 contre 127,4 milliards en août 2013. Le taux moyen pondéré des opérations est resté stable, à 3,85% en septembre 2013. L'évolution du marché interbancaire reflète celle du compartiment à une semaine, qui a régressé de 7,2 milliards pour s'établir à 75,5 milliards au cours du mois sous revue. Le taux d'intérêt des opérations à une semaine est ressorti à 3,12% contre 3,28% le mois précédent.*
- *Les données provisoires issues de l'enquête sur les conditions de banque indiquent une légère progression des taux d'intérêt au niveau de l'UEMOA. Ainsi, à l'échelle régionale, le taux débiteur moyen, calculé hors charges et taxes, est passé de 7,32% en août 2013 à 7,35% au cours du mois sous revue, soit un accroissement de 3 points de base. La hausse des taux a essentiellement concerné la clientèle financière, les assurances et les caisses de retraite. Le coût du crédit, appliqué aux ménages, aux entreprises et au secteur public, est ressorti en baisse. Le taux moyen de rémunération des dépôts de la clientèle s'est établi à 5,30% contre 5,20 en août 2013.*
- *Au cours du mois de septembre 2013, l'activité au niveau de la Bourse Régionale des Valeurs Mobilières (BRVM) a rompu avec la tendance baissière, observée depuis le mois de juin 2013 sur l'ensemble des compartiments. En effet, d'un mois à l'autre, l'indice BRVM 10 s'est redressé de 0,2% et l'indice BRVM composite a progressé de 1,2%. La capitalisation totale du marché est ressortie à 5 916,7 milliards en septembre 2013 contre 5 865,7 milliards un mois auparavant, soit une augmentation de 0,9%. Cette progression est essentiellement induite par une hausse de 1,2%, en rythme mensuel, de la capitalisation du marché des actions, atténuée par un repli de 0,8% de celle du marché obligataire.*

## I. ENVIRONNEMENT INTERNATIONAL

### 1.1 – SECTEUR REEL

#### 1.1.1 Inflation dans les principaux pays partenaires

**Tableau 1 : Evolution de l'inflation dans les principaux pays partenaires de l'UEMOA**

	Evolution moyenne (en %)					Glissement annuel (en %)				
	2008	2009	2010	2011	2012	sept-12	juin-13	juil-13	août-13	sept-13
Zone euro	3,3	0,3	1,6	2,7	2,5	2,6	1,6	1,6	1,3	1,1
<i>dont France</i>	2,8	0,1	1,7	2,3	2,2	2,2	1,0	1,2	1,0	1,0
Etats-Unis	3,8	-0,3	1,6	3,2	2,1	2,0	1,8	2,0	1,5	1,5
Japon	1,4	-1,3	-0,7	0,0	-0,1	-0,3	0,2	0,7	0,9	nd
Ghana	16,5	19,3	10,8	8,7	9,1	9,4	11,6	11,8	11,5	11,9
Nigeria	11,6	12,5	12,4	10,9	12,2	11,3	8,4	8,7	8,2	8,0
<i>pour mémoire : UEMOA</i>	7,4	0,4	1,4	3,9	2,4	2,9	1,7	1,8	1,5	1,1

Sources : Instituts Nationaux de la Statistique, Eurostat, BCEAO.

#### 1.1.2 Prix des produits pétroliers

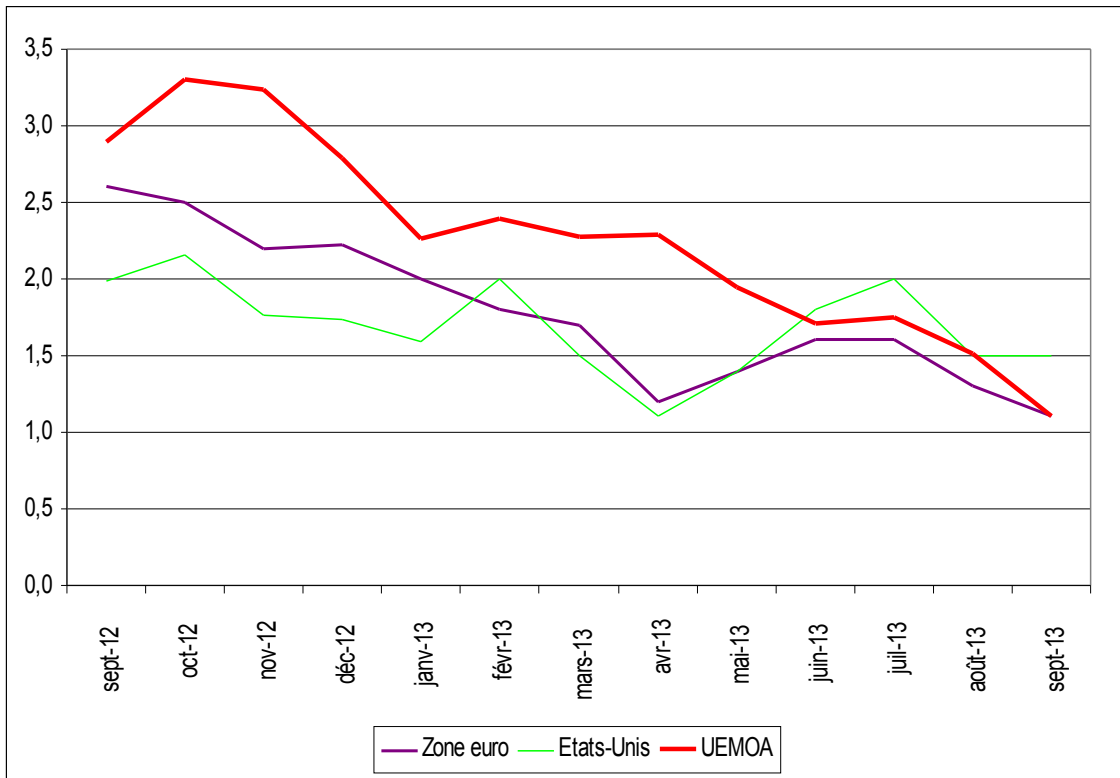
**Tableau 2 : Cours du baril de pétrole (moyenne WTI, BRENT, DUBAI) et du taux de change euro/dollar**

	avril-13	mai-13	juin-13	juil-13	août-13	sept-13
<b>Cours du pétrole en dollar</b>						
cours	96,0	97,7	98,3	105,1	107,3	107,3
variation mensuelle (en %)	-2,6	1,8	0,7	6,8	2,1	0,0
<b>Cours du dollar en FCFA</b>						
cours	504,0	505,1	497,4	501,5	492,8	491,4
variation mensuelle (en %)	-0,5	0,2	-1,5	0,8	-1,7	-0,3
<b>Cours du pétrole en FCFA</b>						
cours	48387	49351	48910	52687	52876	52731
variation mensuelle (en %)	-3,1	2,0	-0,9	7,7	0,4	-0,3

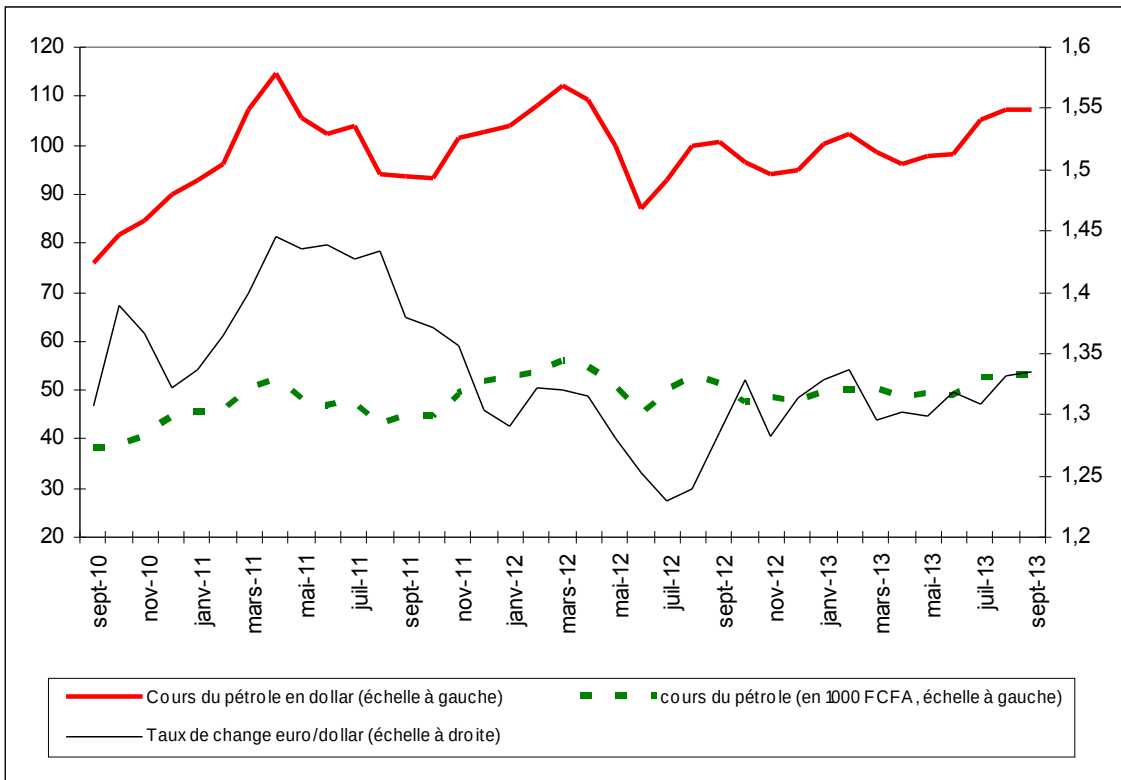
Sources : Reuters, BCEAO.



**Graphique 1 : Evolution comparée de l'inflation en glissement annuel (en %) en zone euro, aux Etats-Unis et dans l'UEMOA**



**Graphique 2 : Evolution des cours du pétrole brut et du taux de change euro/dollar**



### 1.1.3 Prix des principales matières premières

**Tableau 3 : Cours mondiaux des principaux produits alimentaires**

	sept-12	mai- 13	juin- 13	juil- 13	août- 13	sept- 13
<b>Produits alimentaires</b>						
Indice (base 100 =2005)	182,1	184,1	185,0	183,6	174,1	167,9
Variation mensuelle (en %)	-2,1	2,4	0,5	-0,7	-5,2	-3,5
<b>Cours du riz</b>						
Cours en dollars/tonne	590,5	552,1	546,3	538,3	503,8	470,0
variation mensuelle (en %)	1,3	-0,3	-1,1	-1,5	-6,4	-6,7
<b>Cours de l'huile de soja</b>						
Cours en dollars/tm	1213,3	1082,8	1058,6	1000,8	944,3	935,0
variation mensuelle (en %)	2,1	-0,4	-2,2	-5,5	-5,7	-1,0
<b>Cours du blé</b>						
Cours en dollars/tonne	353,4	319,1	313,5	304,7	305,5	307,5
variation mensuelle (en %)	1,2	3,4	-1,8	-2,8	0,3	0,7
<b>Cours du sucre</b>						
Cours en US cent/pound	20,2	17,4	17,0	17,1	17,2	17,6
variation mensuelle (en %)	-1,7	-1,3	-2,7	0,8	0,9	2,2

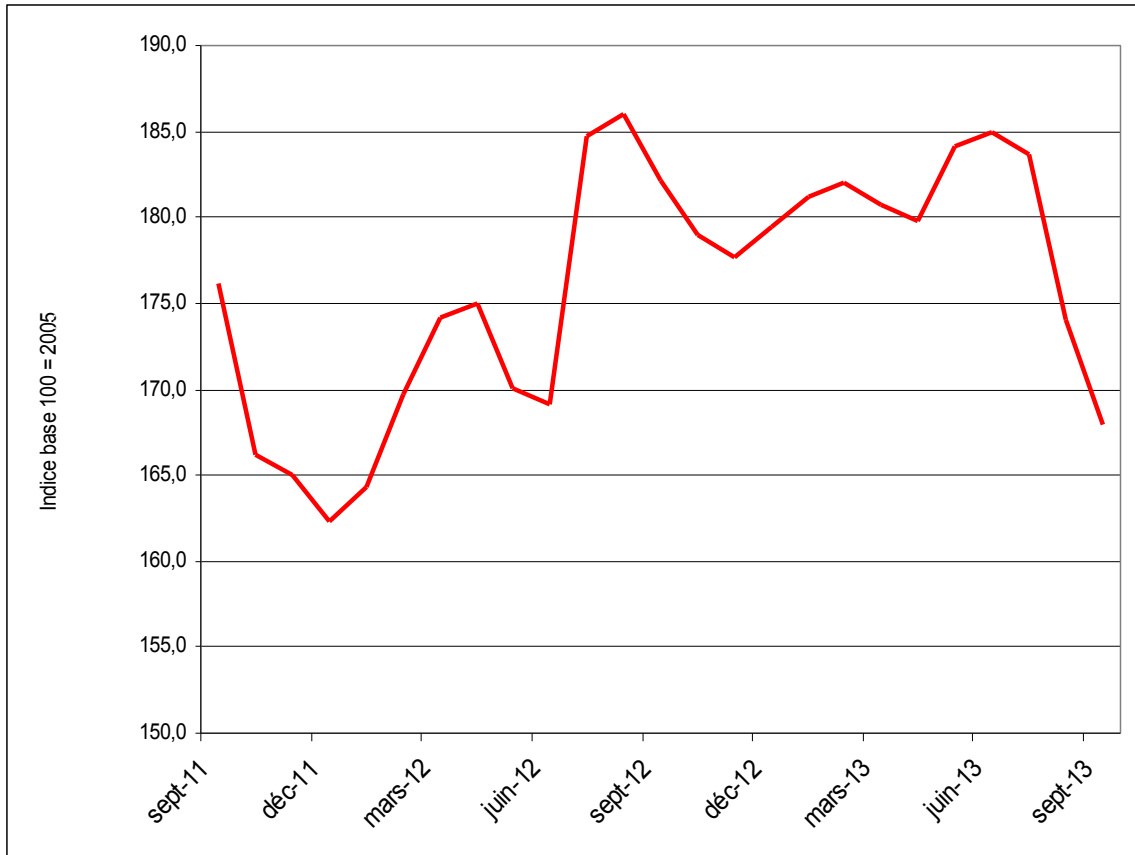
Sources : FMI, BCEAO.

**Tableau 4 : Evolution des cours des principaux produits d'exportation de l'UEMOA**

	sept-12	mai- 13	juin- 13	juil- 13	août- 13	sept- 13
<b>Cours du café Robusta</b>						
cours (OIC en cents par livre)	104,0	98	89,6	93,9	93,9	86,7
variation mensuelle (en %)	-1,4	-2,6	-8,6	4,8	0,0	-7,7
<b>Cours du cacao</b>						
cours (OICC en cents par livre)	117,9	106,6	103,6	104,7	112,6	118,7
variation mensuelle (en %)	3,5	2,3	-2,8	1,1	7,6	5,4
<b>Cours du coton</b>						
cours (N.Y. 2è en cents par livre)	74,3	85,1	86,7	85,6	87,3	84,4
variation mensuelle (en %)	-0,5	-1,8	1,8	-1,2	1,9	-3,3
<b>Cours du caoutchouc</b>						
cours (IRA en cents-euro/Kg)	224,1	198,7	181,7	177,1	183,7	188,5
variation mensuelle (en %)	2,4	0,5	-8,5	-2,5	3,7	2,6
<b>Cours de l'or</b>						
cours (Or brut en dollar l'once)	1744,5	1413,5	1342,4	1286,7	1347,1	1348,8
variation mensuelle (en %)	7,3	-4,8	-5,0	-4,1	4,7	0,1

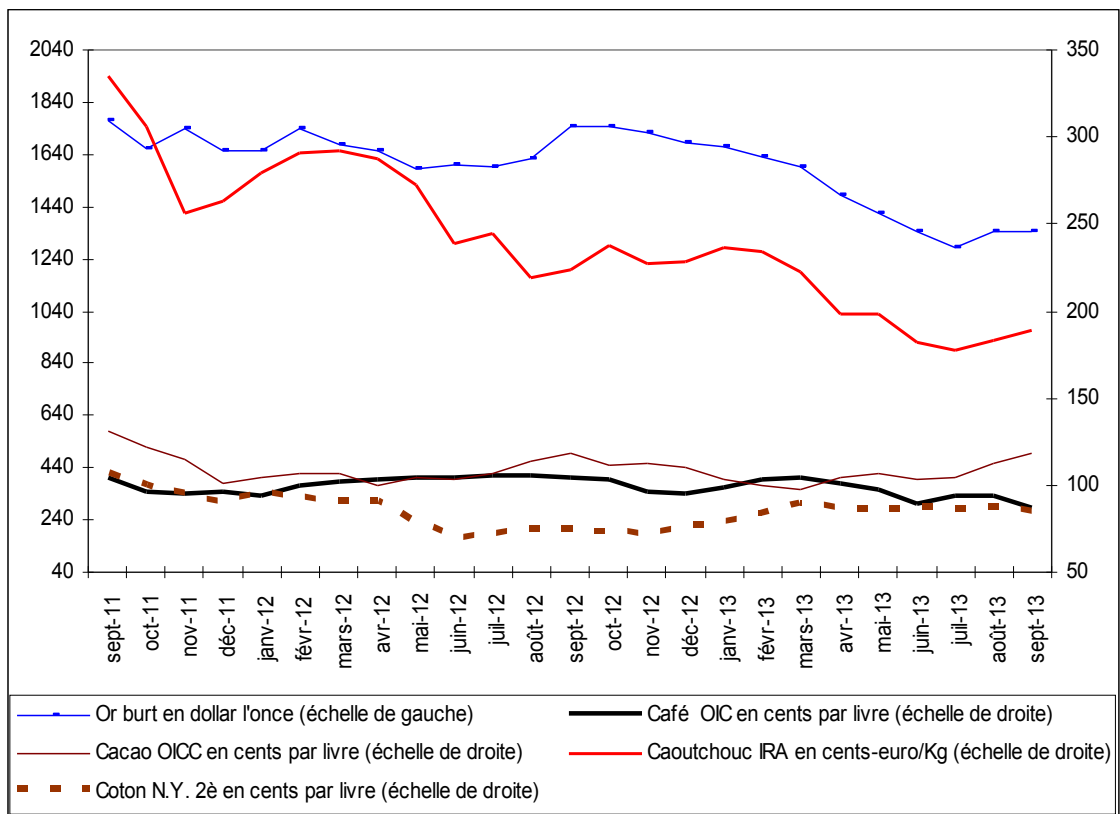
Sources : Reuters, BCEAO.

**Graphique 3 : Evolution de l'indice des cours mondiaux des produits alimentaires**



Source : FMI

**Graphique 4 : Evolution des cours des principaux produits d'exportation**



## 1.2 – SECTEUR MONETAIRE ET FINANCIER

**Tableau 5 : Taux directeurs des principales Banques Centrales (fin de période)**

	Déc -11	Nov -12	Déc -12	Mai -13	Juin -13	Juil -13	Août -13	Sept -13
Zone euro (taux de refinancement)	1,00	0,75	0,75	0,50	0,50	0,50	0,50	0,50
Japon (Taux d'intervention)	0,10	0,10	0,10	0,10	0,10	0,10	0,10	0,10
USA (Taux objectif des fed funds)	0,25	0,25	0,25	0,25	0,25	0,25	0,25	0,25
Royaume-Uni (Bank Rate)	0,50	0,50	0,50	0,50	0,50	0,50	0,50	0,50

Sources : BCEAO, Banques Centrales

**Tableau 6 : Taux de change des principales devises (cours de fin de période)**

	Cours au 30 sept 2013	Cours au 30 août 2013	Cours au 30 sept 2012	Variation mensuelle	Glissement annuel	Variation sur 2013 *	Variation au 31 déc 2012	Variation au 31 déc 2011
Euro en dollars US	1,35	1,32	1,29	2,0	4,4	2,4	2,0	-3,2
Euro en Livre Sterling	0,84	0,85	0,80	-2,1	4,8	2,4	-2,3	-3,0
Euro en Yen japonais	131,8	130,0	100,4	1,4	31,3	16,0	1,3	1,3

Sources : BCEAO, Banque de France

(\*) Cours 30/09/2013 comparé au 31/12/2012

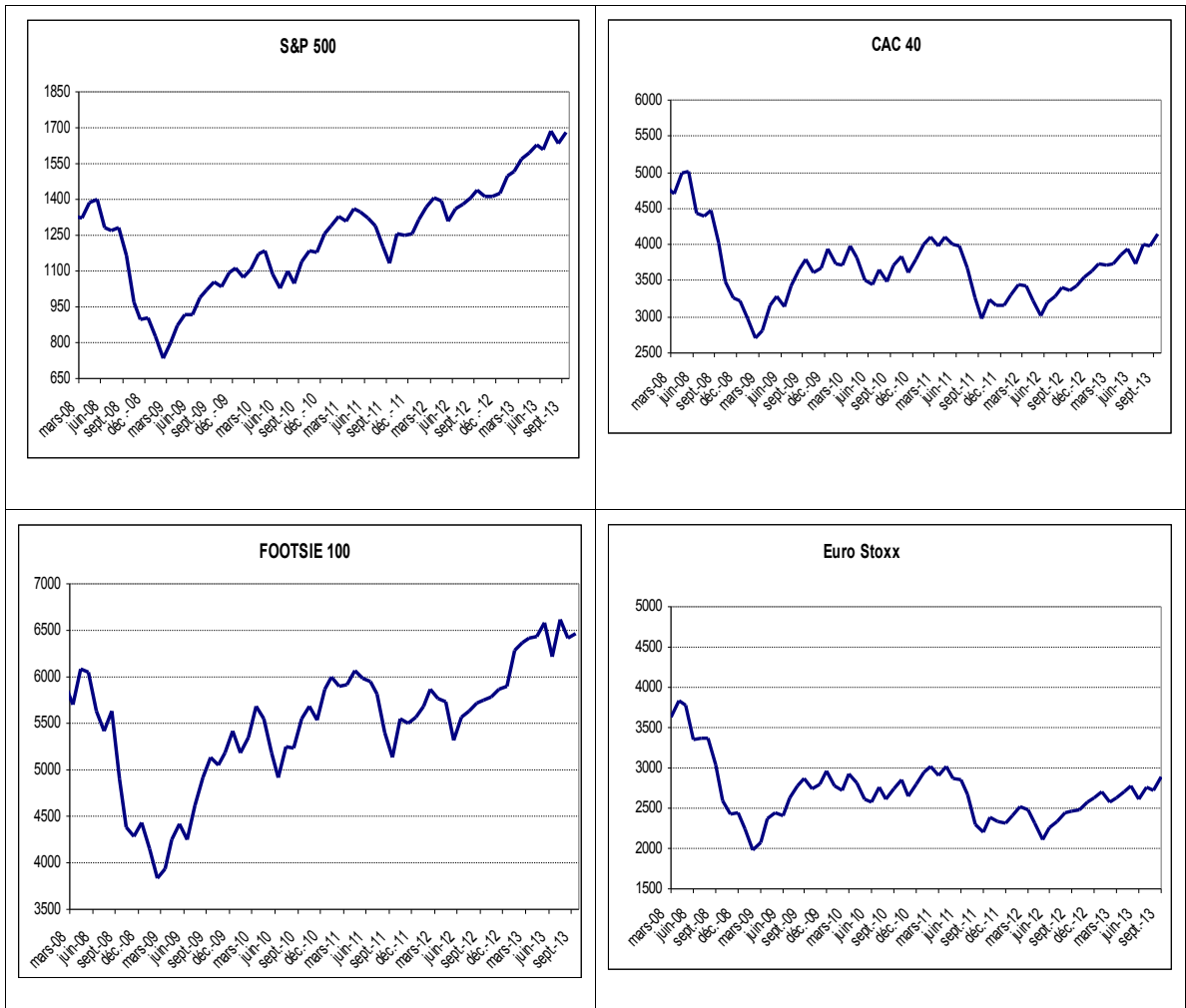
**Tableau 7 : Principaux indicateurs sur les marchés financiers internationaux**

	Cours au 30 sept 2013	Cours au 30 août 2013	Cours au 30 sept 2012	Variation mensuelle	Glissement annuel	Variation sur 2013 *	Variation	
							au 31 déc 2012	au 31 déc 2011
S&P 500	1 633,0	1 685,7	1 406,6	-3,1	16,1	14,5	13,4	0,0
Dow Jones Industrial	14 810,1	15 499,5	13 090,8	-4,4	13,1	13,0	7,3	5,5
CAC 40	3 986,4	3 992,7	3 413,1	-0,2	16,8	9,5	15,2	-17,0
DAX	8 594,4	8 103,2	7 216,2	6,1	19,1	12,9	29,1	-14,7
EuroStoxx 50	2 893,2	2 721,4	2 454,3	6,3	17,9	9,8	13,8	-17,1
FOOTSIE 100	6 462,2	6 412,9	5 742,1	0,8	12,5	9,6	5,8	-5,0
NIKKEI 225	14 455,8	13 459,7	8 870,2	7,4	63,0	39,1	22,9	-17,3
Nasdaq composite	3 771,5	3 589,9	3 116,2	5,1	21,0	24,9	15,9	-3,5

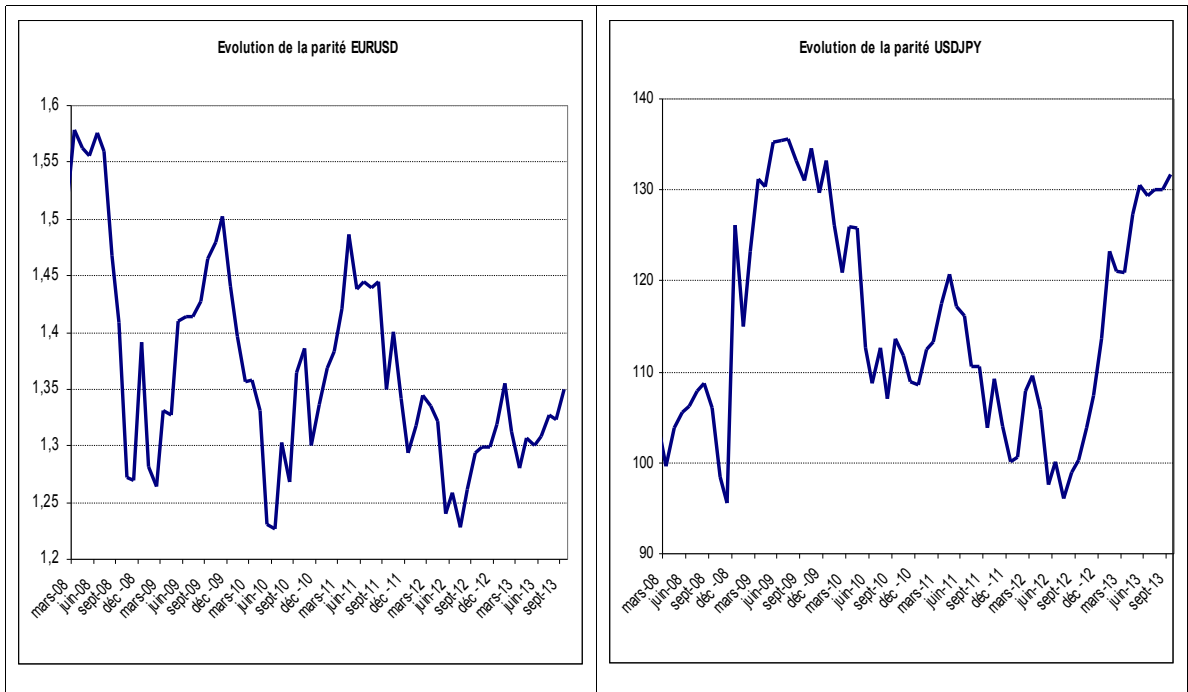
Source : BCEAO

(\*) Cours 30/09/2013 comparé au 31/12/2012

**Graphique 5 : Indice de quelques places boursières**



**Graphique 6 : Evolution des taux de change du dollar, de l'euro et du yen**



## II. CONJONCTURE INTERNE

### 2.1 – SECTEUR REEL

#### 2.1.1 Activité économique

**Tableau 8 : Evolution des indicateurs sectoriels<sup>1</sup> de l'activité économique dans l'UEMOA**

	Evolution moyenne (en %)			Glissement annuel (en %)				
	2011	2012	2013 <sup>2</sup>	Déc.-12	Juin.-13	Juil-13	Août-13	sept-13*
Production Industrielle	2,4	4,1	3,1	3,9	0,6	2,1	-3,8	-0,6
Bâtiments et Travaux Publics	-1,0	1,4	1,2	1,2	-0,5	1,9	1,5	1,5
Activité Commerciale	8,2	15,0	8,3	11,0	5,8	8,2	3,8	7,4
Services Marchands	5,2	10,9	8,9	13,5	8,4	8,9	9,6	9,8

Source : BCEAO

\* Données provisoires.

1 Pour la production industrielle et l'activité commerciale, il s'agit respectivement de l'Indice de la Production Industrielle (IPI) et de l'Indice du Chiffre d'Affaires (ICA). Pour le secteur des Bâtiments et Travaux Publics et celui des services marchands, il s'agit des soldes d'opinion d'un échantillon de chefs d'entreprises.

2 Pour l'année 2013, il s'agit de la moyenne des neuf premiers mois.

**Tableau 9 : Evolution de l'Indicateur Synthétique de la Conjoncture (ISC)\*\* des pays de l'UEMOA**

	Evolution moyenne (en %)			Glissement annuel (en %)				
	2011	2012	2013 <sup>2</sup>	Déc.-12	Juin-13	Juil-13	Août-13	Sept-13*
Bénin	2,4	-0,6	-1,1	-3,0	-0,2	1,0	1,6	1,4
Burkina	16,1	15,3	5,2	12,3	0,2	1,1	4,1	5,5
Côte d'Ivoire	-22,3	-3,1	1,9	3,7	2,5	1,8	1,1	0,4
Guinée-Bissau	17,9	9,1	-6,6	-9,2	-4,5	-4,8	-6,3	-7,0
Mali	-6,0	-9,8	-10,9	-13,8	-11,7	-10,0	-8,0	-6,7
Niger	8,0	9,2	14,7	16,0	13,0	12,5	10,4	9,7
Sénégal	20,2	13,3	8,2	9,9	7,9	7,8	8,6	9,1
Togo	2,4	0,2	-2,2	-4,5	-1,2	-1,7	-3,0	-4,1

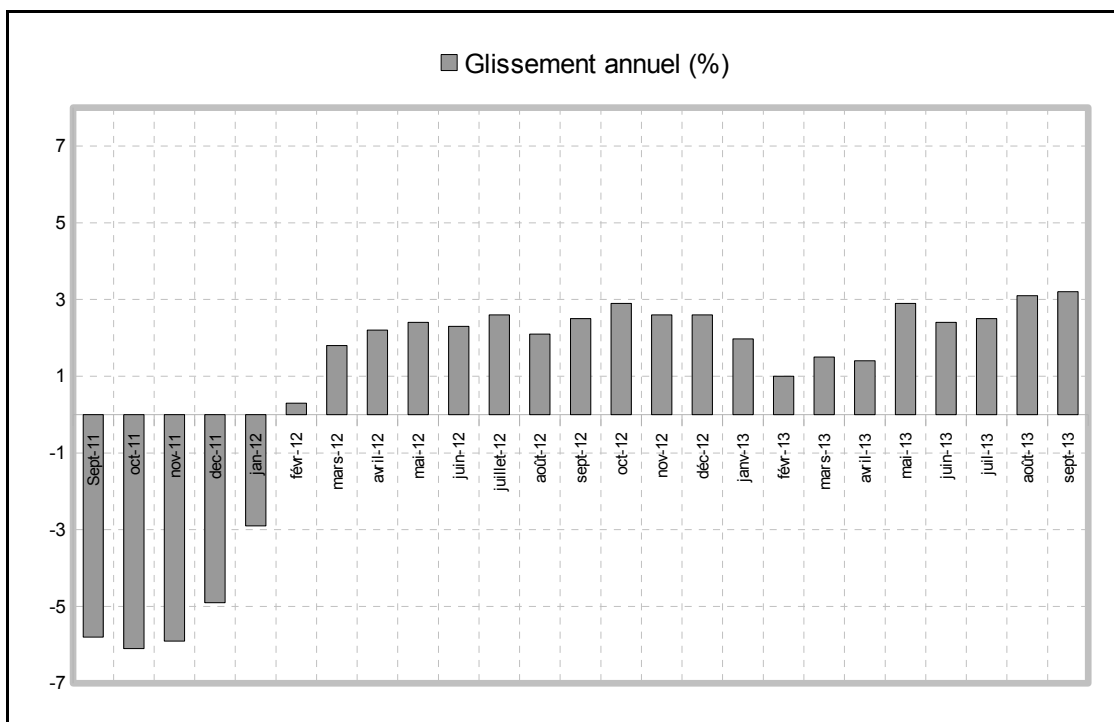
Source : BCEAO

\* Données provisoires.

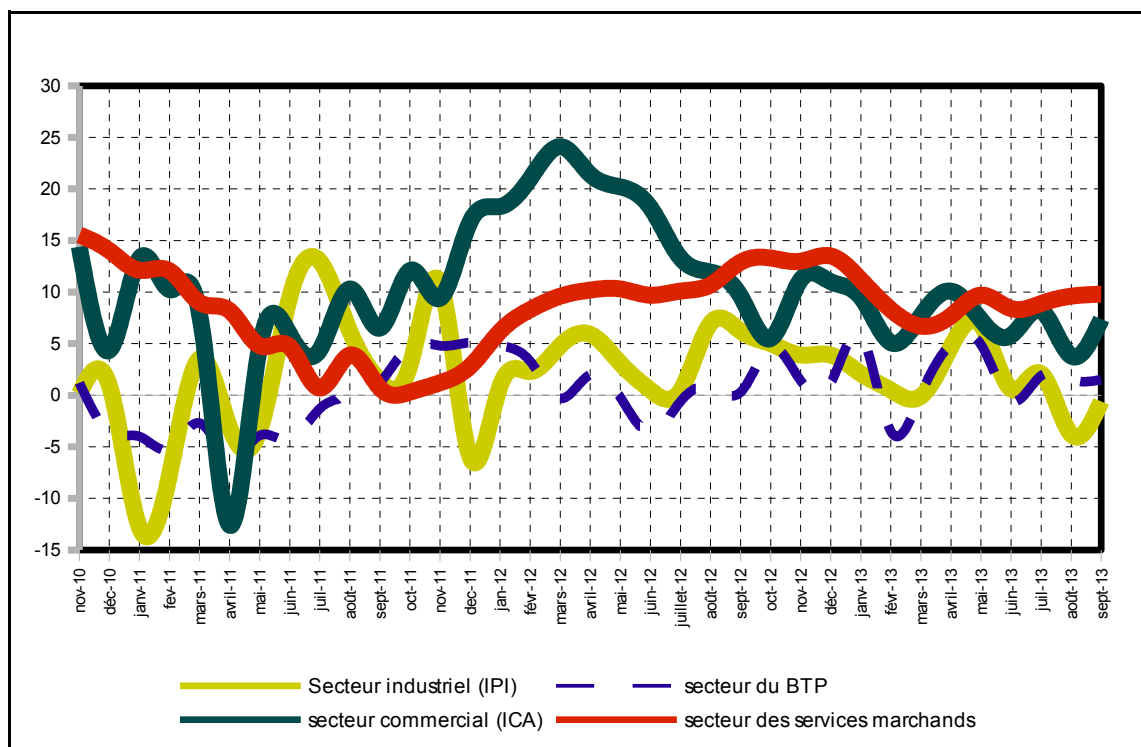
\*\* Cet indicateur résulte d'une synthèse algébrique des indicateurs sectoriels de l'activité économique déterminés à partir des soldes d'opinion des chefs d'entreprises.

2 Pour l'année 2013, il s'agit de la moyenne des neuf premiers mois.

**Graphique 7 : Evolution de l'Indicateur Synthétique de Conjoncture (ISC) de l'UEMOA**



**Graphique 8 : Evolution des indicateurs de l'activité économique dans l'UEMOA (en glissement annuel)**



## 2.1.2 Inflation dans l'UEMOA

**Tableau 10 : Evolution de l'inflation dans les pays membres de l'UEMOA**

	Evolution moyenne (en %)					Glissement annuel (en %)				
	2008	2009	2010	2011	2012	sept - 12	juin- 13	juil- 13	août- 13	sept- 13
Bénin	7,9	0,4	2,1	2,7	6,7	7,4	0,7	2,3	1,6	0,2
Burkina	10,7	0,9	-0,6	2,8	3,8	5,6	1,8	0,8	-0,7	-2,3
Côte d'Ivoire	6,3	0,5	1,7	4,9	1,3	2,2	2,9	2,4	2,3	2,2
Guinée-Bissau	10,4	-2,8	2,2	5,1	2,6	2,2	-0,8	0,0	0,6	-0,1
Mali	9,2	2,4	1,2	3,0	5,3	4,7	-1,3	-0,4	-0,4	-1,0
Niger	11,3	0,5	0,9	2,9	0,5	0,9	2,5	4,2	3,9	3,2
Sénégal	5,8	-2,2	1,2	3,4	1,4	1,3	0,7	1,1	1,3	1,0
Togo	8,7	3,7	1,5	3,6	2,6	2,7	2,1	1,4	1,2	1,5
<b>UEMOA</b>	<b>7,4</b>	<b>0,4</b>	<b>1,4</b>	<b>3,9</b>	<b>2,4</b>	<b>2,9</b>	<b>1,7</b>	<b>1,8</b>	<b>1,5</b>	<b>1,1</b>

Sources : INS, BCEAO.

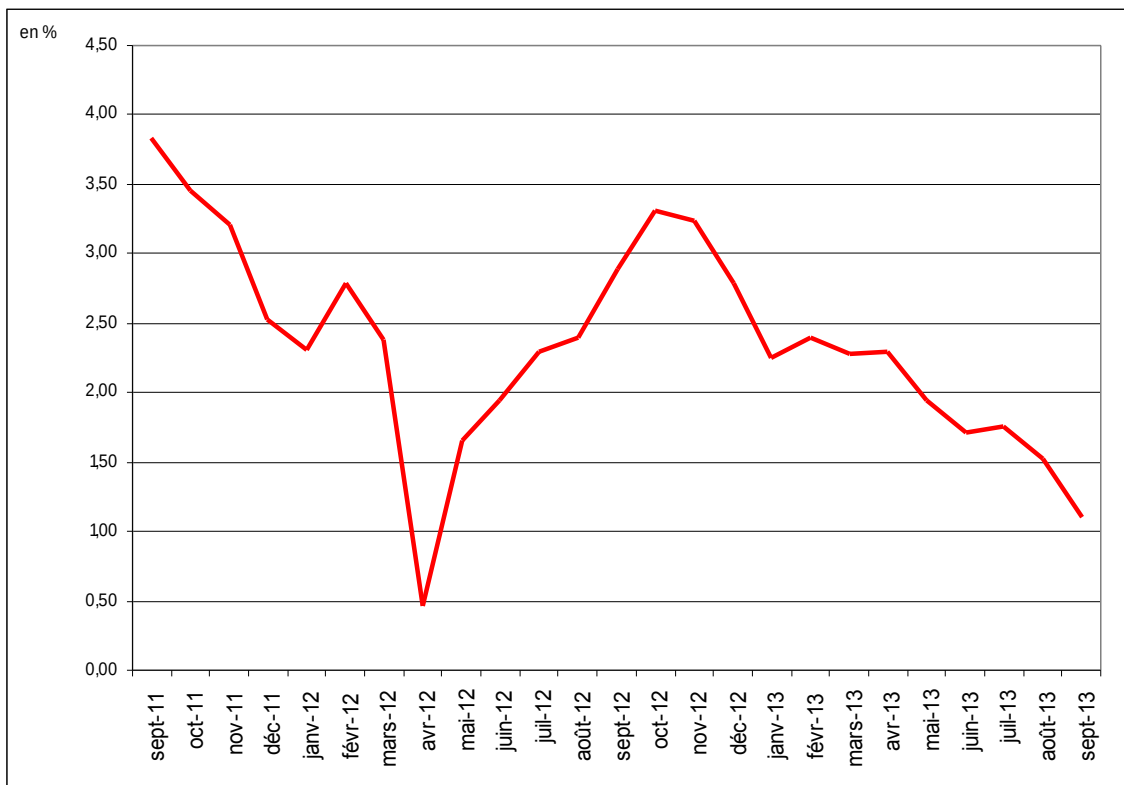
**Tableau 11 : Contributions à l'inflation en glissement annuel dans l'UEMOA (en point de %)**

Fonctions	sept - 12	juin- 13	juil- 13	août- 13	sept- 13
Produits alimentaires et boissons non alcoolisées	1,5	0,4	0,5	0,3	0,1
Boissons alcoolisées, Tabac et stupéfiants	0,0	0,0	0,0	0,0	0,0
Habillement	0,2	0,3	0,3	0,3	0,2
Logement	0,3	0,2	0,2	0,2	0,1
Ameublement	0,1	0,0	0,0	0,0	0,0
Santé	0,0	0,0	0,0	0,0	0,0
Transport	0,5	0,1	0,1	0,1	0,1
Communication	-0,1	0,0	0,0	0,0	0,0
Loisirs et culture	0,0	0,0	0,0	0,0	0,0
Enseignement	0,0	0,3	0,3	0,3	0,3
Restaurants et Hôtels	0,3	0,3	0,3	0,2	0,2
Autres biens	0,1	0,1	0,1	0,1	0,1
<b>Ensemble</b>	<b>2,9</b>	<b>1,7</b>	<b>1,8</b>	<b>1,5</b>	<b>1,1</b>

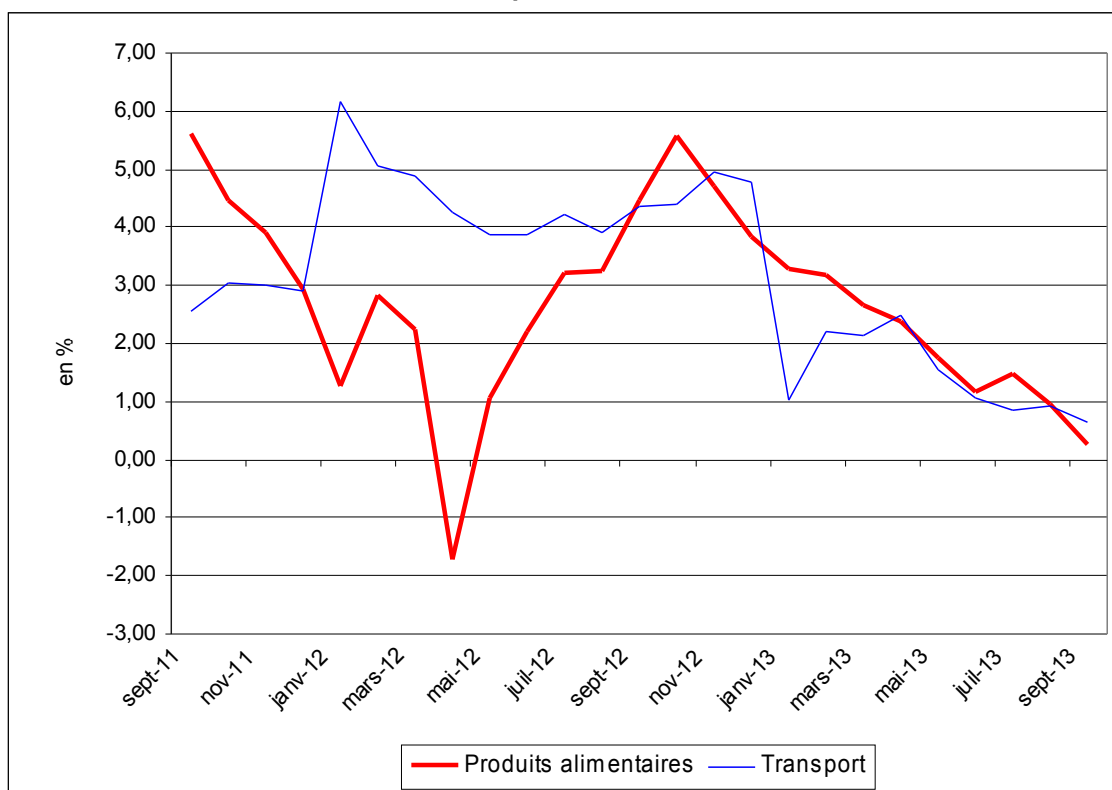
Sources : INS, BCEAO.



**Graphique 9 : Evolution du taux d'inflation en glissement annuel dans l'UEMOA**



**Graphique 10 : Evolution en glissement annuel des prix des rubriques « Alimentation » et « Transport »**



## 2.2 – SECTEUR MONETAIRE ET FINANCIER

### 2.2.1 Situation monétaire globale

**Tableau 12 : Evolution de la masse monétaire dans l'UMOA**

	Stock (en milliards)			Variation mensuelle (%)		Glissement annuel (%)	
	août 12	juillet 13	août 13	juillet 13	août 13	juillet 13	août 13
Masse monétaire	13 955,8	14 345,8	15 468,6	-7,2	7,8	2,0	10,8
Disponibilité monétaire	9 060,6	9 427,1	10 063,0	-7,3	6,7	2,9	11,1
Circulation fiduciaire	3 530,4	3 826,3	3 692,4	1,5	-3,5	7,7	4,6
Dépôts en CCP	35,2	38,2	32,1	0,8	-16,0	12,5	-9,0
Dépôt en CNE	76,5	138,1	149,5	0,0	8,2	73,9	95,5
Dépôts à vue en banque	5 418,5	5 424,5	6 189,1	-12,8	14,1	-1,3	14,2
SODE-EPIC	759,7	832,9	884,8	1,3	6,2	5,5	16,5
Particuliers et entreprises privées	4 658,8	4 591,6	5 304,3	-15,0	15,5	-2,4	13,9
Dépôts à terme en banque	4 895,2	4 918,7	5 405,5	-7,2	9,9	0,4	10,4
SODE-EPIC	393,3	390,7	443,6	-10,1	13,5	-2,6	12,8
Particuliers et entreprises privées	4 501,9	4 528,0	4 962,0	-6,9	9,6	0,6	10,2
dont comptes à régime spécial	2 099,6	2 092,1	2 301,5	-7,1	10,0	0,0	9,6
Autres postes nets	2 309,6	2 260,1	2 214,7	2,0	-2,0	-0,9	-4,1

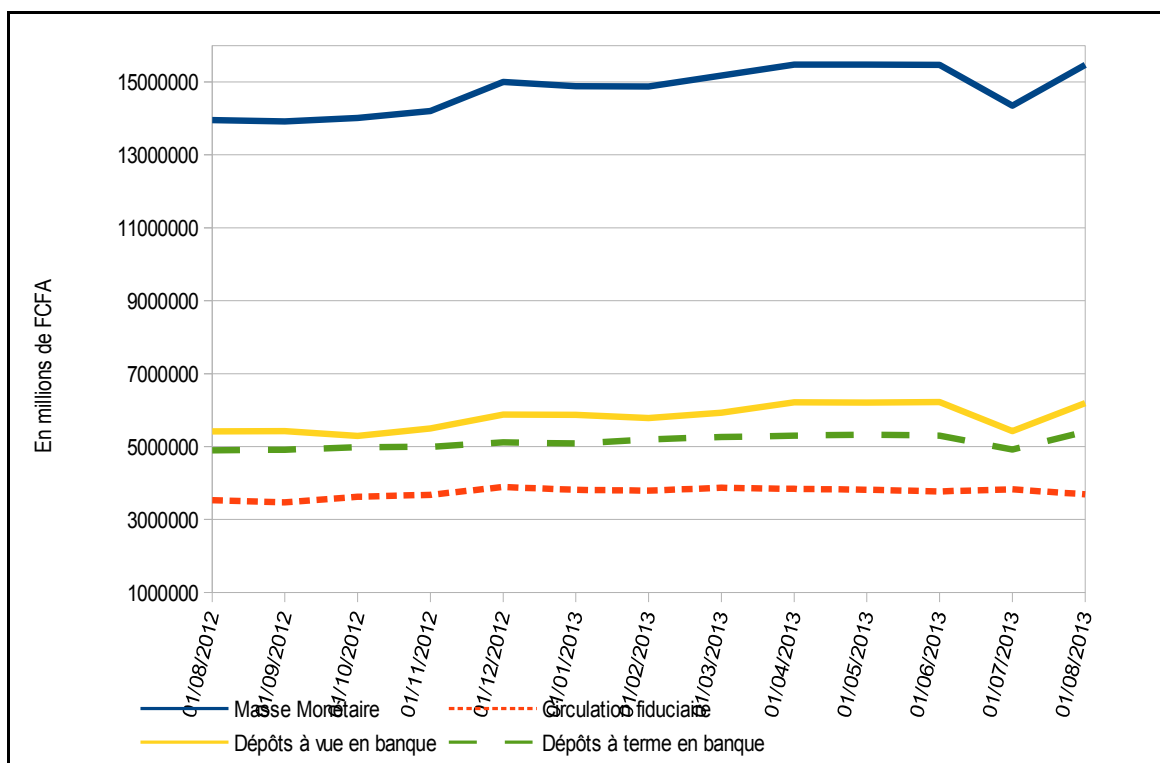
Source : BCEAO.

**Tableau 13 : Evolution des contreparties de la masse monétaire dans l'UMOA**

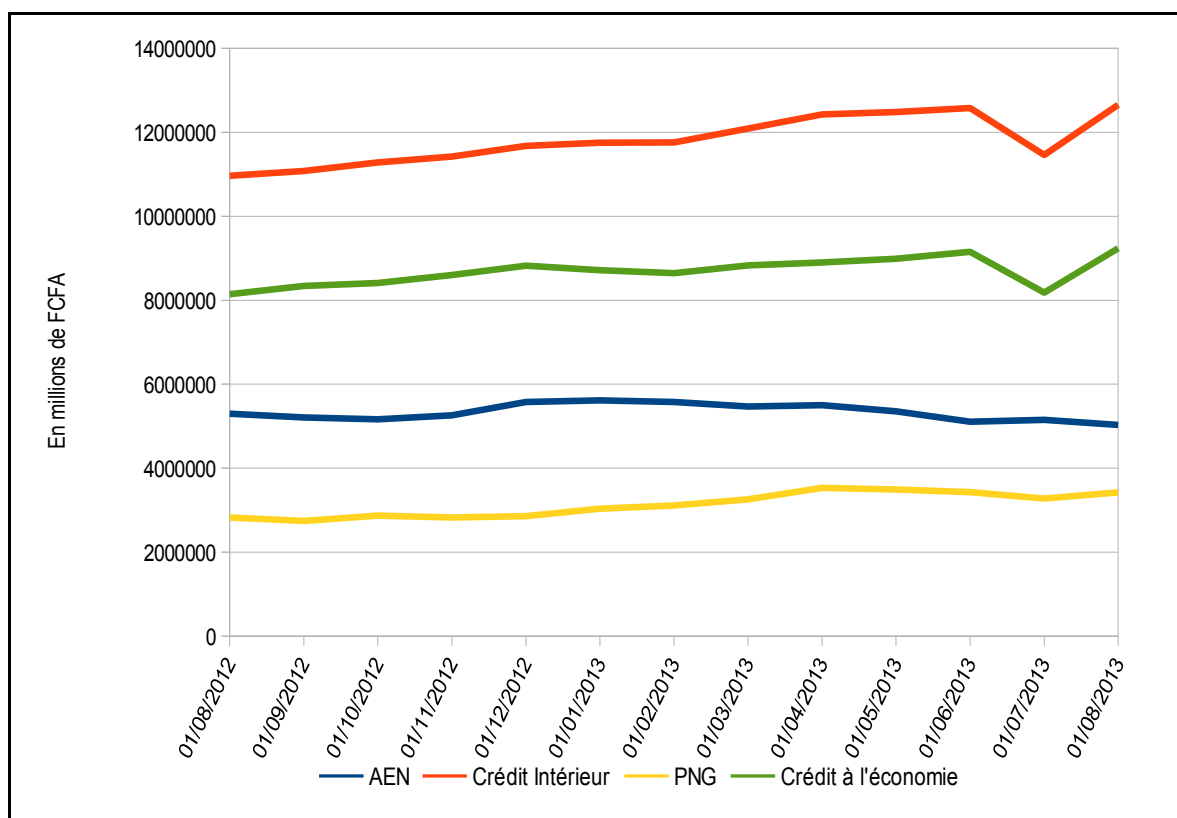
	Stock (en milliards)			Variation mensuelle (%)		Glissement annuel (%)	
	août 12	juillet 13	août 13	juillet 13	août 13	juillet 13	août 13
Avoirs Extérieurs Nets	5 299,6	5 148,2	5 030,3	0,9	-2,3	-5,3	-5,1
Banque Centrale	5 374,3	5 209,4	5 188,9	-0,5	-0,4	-3,5	-3,5
Banques	-74,8	-61,2	-158,6	-55,0	159,1	-261,4	112,1
Crédit intérieur	10 965,9	11 457,6	12 653,0	-8,9	10,4	5,0	15,4
Position Nette du Gouvernement	2 825,7	3 277,6	3 419,8	-4,4	4,3	16,6	21,0
Crédit à l'économie	8 140,2	8 180,0	9 233,2	-10,6	12,9	1,0	13,4
Court terme	4 709,0	4 705,3	5 313,7	-11,9	12,9	-0,6	12,8
dont crédit de campagne	178,1	212,6	192,9	-21,3	-9,3	33,6	8,3
Moyen et long terme	3 431,1	3 474,7	3 919,5	-8,7	12,8	3,4	14,2
PM : Refinancement BCEAO	868,0	1 246,9	1 228,0	7,3	-1,5	30,2	41,5
Actif	16 265,4	16 605,9	17 683,3	-6,1	6,5	1,6	8,7

Source : BCEAO.

**Graphique 11 : Evolution de la masse monétaire dans l'UMOA**



**Graphique 12 : Evolution des contreparties de la masse monétaire dans l'UMOA**



## 2.2.2 Conditions de banques

**Tableau 14 : Evolution des crédits et des dépôts bancaires**

	Moyenne mensuelle sur l'année				Cumuls mensuels				
	2010	2011	2012	2013	05/13	06/13	07/13	08/13	09/13
<b>Crédits bancaires mis en place</b>									
<b>- Volume (en milliards de FCFA)</b>	<b>472,4</b>	<b>499,0</b>	<b>599,6</b>	<b>664,5</b>	<b>756,5</b>	<b>690,6</b>	<b>754,9</b>	<b>709,3</b>	<b>697,8</b>
Court terme	350,6	350,4	432,9	473,9	552,6	502,9	522,4	530,9	521,9
Moyen et long terme	121,8	148,6	166,7	190,6	203,9	187,7	232,5	178,4	175,9
Secteur public	28,8	28,0	38,1	32,0	15,5	17,4	20,0	17,6	8,0
Secteur privé	443,6	471,0	561,5	632,5	741,0	673,2	734,9	691,7	689,8
<b>(A)- Taux d'intérêt moyen (%)</b>	<b>8,39</b>	<b>8,32</b>	<b>8,00</b>	<b>7,68</b>	<b>7,32</b>	<b>7,85</b>	<b>7,79</b>	<b>7,32</b>	<b>7,35</b>
<i>(Hors personnel de banque)</i>	8,42	8,35	8,04	7,72	7,34	7,89	7,86	7,34	7,37
Court terme	7,85	7,79	7,40	6,96	7,77	7,89	7,83	7,89	7,71
Moyen et long terme	9,96	9,56	9,56	8,85	9,98	9,83	9,92	9,80	9,72
Secteur public	7,76	7,65	7,06	5,57	7,53	7,64	7,99	7,60	7,48
Secteur privé	8,43	8,36	8,06	7,58	8,41	8,47	8,43	8,47	8,32
- Durée moyenne des crédits (mois)	18,1	21,7	21,5	21,5	21,4	22,1	23,0	19,8	20,5
<b>Nouveaux dépôts bancaires</b>									
<b>- Volume (en milliards de FCFA)</b>	<b>363,2</b>	<b>388,1</b>	<b>546,1</b>	<b>505,6</b>	<b>860,2</b>	<b>427,3</b>	<b>522,2</b>	<b>465,4</b>	<b>383,5</b>
Court terme	276,2	284,9	424,1	384,5	757,7	292,5	398,5	339,1	297,0
Moyen et long terme	87,0	103,2	121,9	121,1	102,5	134,8	123,7	126,3	86,5
Secteur public	74,8	78,8	99,6	89,5	108,9	66,5	108,3	75,6	68,7
Secteur privé	288,4	309,3	446,5	416,1	751,3	360,8	413,9	389,9	314,7
<b>(B)- Taux d'intérêt moyen (%)</b>	<b>5,14</b>	<b>5,29</b>	<b>5,04</b>	<b>5,25</b>	<b>5,14</b>	<b>5,14</b>	<b>5,45</b>	<b>5,20</b>	<b>5,30</b>
Court terme	5,06	5,16	4,87	5,13	5,06	5,01	5,36	5,10	5,15
Moyen et long terme	5,38	5,63	5,61	5,64	5,68	5,42	5,74	5,48	5,81
Secteur public	5,12	5,28	5,21	5,24	5,44	5,03	5,22	5,35	5,44
Secteur privé	5,14	5,29	5,00	5,24	5,07	5,15	5,52	5,19	5,27
- Durée moyenne des dépôts (mois)	19,4	17,5	15,6	17,3	12,7	28,7	18,4	14,6	14,9
<b>(A)-(B) Marge moyenne d'intérêt (%)</b>	<b>3,26</b>	<b>3,03</b>	<b>2,96</b>	<b>2,43</b>	<b>2,18</b>	<b>2,71</b>	<b>2,33</b>	<b>2,11</b>	<b>2,05</b>

Source : BCEAO

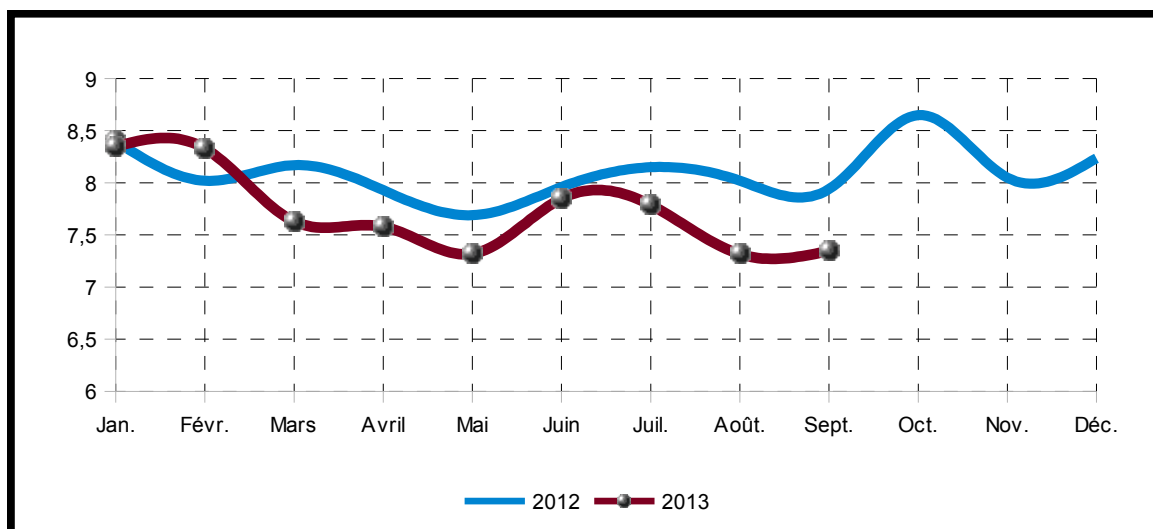
**Tableau 15 : Evolution des taux d'intérêts suivant la nature du débiteur et l'objet du crédit**

Par catégorie de la clientèle	Moyenne mensuelle sur l'année				Moyenne sur le mois				
	2010	2011	2012	2013	05/13	06/13	07/13	08/13	09/13
Etat et organismes assimilés	7,33	7,82	7,43	7,54	11,36	11,04	9,11	9,78	6,97
Particuliers	10,72	10,61	10,30	9,74	8,83	9,69	9,77	9,88	9,79
Clientèle financière	7,99	8,03	8,25	5,78	8,66	8,48	6,13	4,44	5,53
Sociétés d'Etat et EPIC	8,04	7,46	6,72	6,63	6,98	7,96	6,63	7,74	5,60
Assurances-Caisses de retraite	4,87	10,08	10,09	9,79	10,52	9,91	9,38	9,43	9,66
Entreprises privées du secteur productif	8,11	7,81	7,48	7,16	6,73	7,26	7,31	6,85	6,86
Entreprises individuelles	8,09	8,94	8,32	8,12	7,72	8,73	8,34	7,32	7,30
<b>Par objet économique</b>									
Habitation	9,21	8,98	8,45	8,07	8,44	8,74	6,58	7,25	7,19
Exportation	8,92	8,82	7,99	10,03	10,82	10,60	11,22	10,50	8,81
Équipement	9,45	8,99	8,76	8,54	8,08	8,17	8,84	8,76	8,60
Consommation	10,96	10,60	10,09	9,76	9,70	9,52	9,29	9,50	9,47
Trésorerie	7,85	7,72	7,27	6,95	6,57	7,07	7,08	6,53	6,46

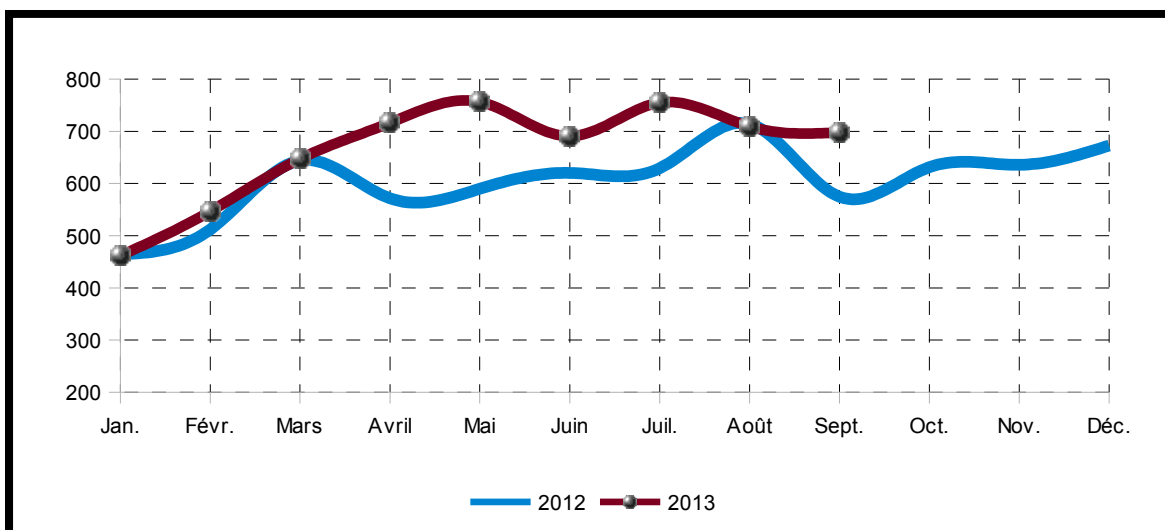
Source : BCEAO

\* Données provisoires pour septembre 2013

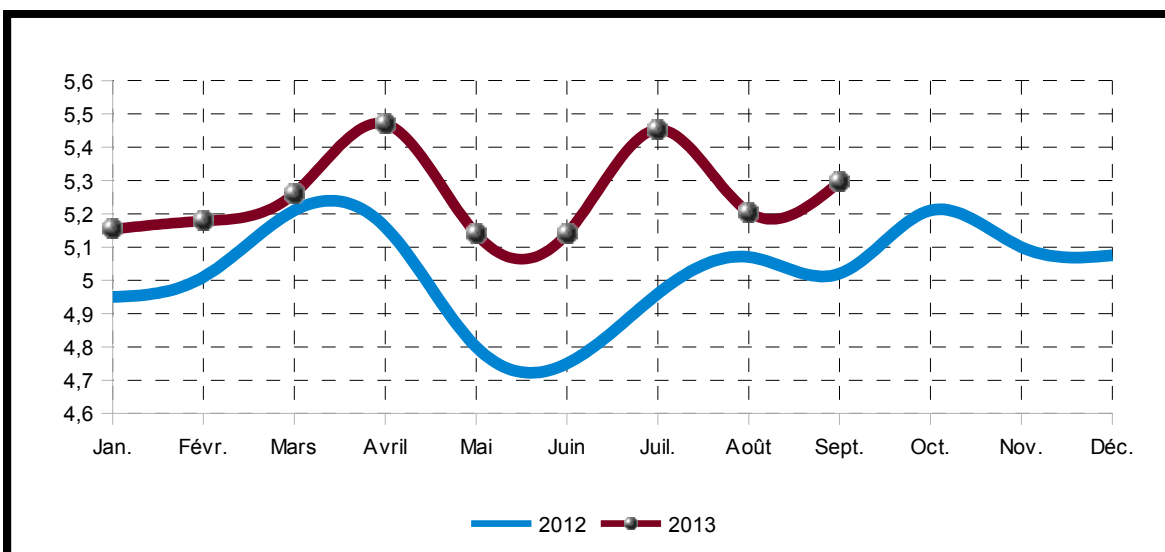
**Graphique 13 : Taux débiteurs moyens des banques dans l'UEMOA (en pourcentage)**



**Graphique 14 : Cumuls mensuels des crédits mis en place (en milliards)**



**Graphique 15 : Taux créditeurs moyens des banques dans l'UEMOA (en pourcentage)**



**Tableau 15 : Taux débiteurs moyens en fonction du débiteur en septembre 2013 \***

	Etat et organismes assimilés		Particuliers		Sociétés d'Etat et EPIC		Entreprises privées du secteur productif		Entreprises individuelles		Autres débiteurs		Ensemble	
	Août 13	Sept 13	Août 13	Sept 13	Août 13	Sept 13	Août 13	Sept 13	Août 13	Sept 13	Août 13	Sept 13	Août 13	Sept 13
<b>Bénin</b>	9,00	6,85	10,29	9,81	8,18	-	8,63	8,40	9,57	10,34	2,73	6,20	8,10	8,62
<b>Burkina</b>	6,28	6,28	8,51	8,51	-	-	8,41	8,41	10,02	10,02	5,00	5,00	8,56	8,56
<b>CI</b>	11,08	11,08	11,47	11,47	4,82	4,82	6,39	6,39	5,27	5,27	6,22	6,22	6,57	6,57
<b>GB</b>	-	-	10,87	10,49	-	-	-	9,75	9,13	8,29	7,09	3,22	9,23	9,22
<b>Mali</b>	2,00	2,00	10,42	10,42	6,76	6,76	9,58	9,58	11,04	11,04	7,94	7,94	9,59	9,59
<b>Niger</b>	12,25	12,25	11,44	11,44	12,25	12,25	10,13	10,13	11,73	11,73	11,17	11,17	11,07	11,07
<b>Sénégal</b>	13,00	13,00	9,31	9,31	11,00	11,00	4,97	4,97	10,93	10,93	5,65	5,65	5,60	5,60
<b>Togo</b>	-	-	10,53	9,49	8,34	0,12	7,93	8,03	10,29	9,86	6,26	4,18	8,82	8,62

Source : BCEAO.

**Tableau 16 : Taux débiteurs moyens en fonction de l'objet du crédit en septembre 2013\***

	Habitat		Exportation		Equipement		Consommation		Trésorerie		Autres objets		Ensemble	
	Août 13	Sept 13	Août 13	Sept 13	Août 13	Sept 13	Août 13	Sept 13	Août 13	Sept 13	Août 13	Sept 13	Août 13	Sept 13
<b>Bénin</b>	7,06	6,94	-	-	8,91	8,01	9,80	9,78	8,68	9,01	6,86	8,40	8,10	8,62
<b>Burkina</b>	9,32	9,32	-	-	9,00	9,00	8,42	8,42	8,35	8,35	9,25	9,25	8,56	8,56
<b>CI</b>	9,08	9,08	10,50	10,50	10,90	10,90	9,81	9,81	5,68	5,68	6,73	6,73	6,57	6,57
<b>GB</b>	5,22	10,10	-	6,00	11,63	11,63	9,72	10,11	9,12	9,15	-	-	9,23	9,22
<b>Mali</b>	9,43	9,43	-	-	10,13	10,13	10,45	10,45	9,45	9,45	9,14	9,14	9,59	9,59
<b>Niger</b>	10,48	10,48	-	-	11,68	11,68	11,51	11,51	10,43	10,43	11,32	11,32	11,07	11,07
<b>Sénégal</b>	5,09	5,09	-	-	6,51	6,51	8,79	8,79	4,74	4,74	8,97	8,97	5,60	5,60
<b>Togo</b>	9,30	9,56	-	-	8,67	8,33	10,40	9,92	8,33	8,59	8,49	6,76	8,82	8,62

Source : BCEAO.

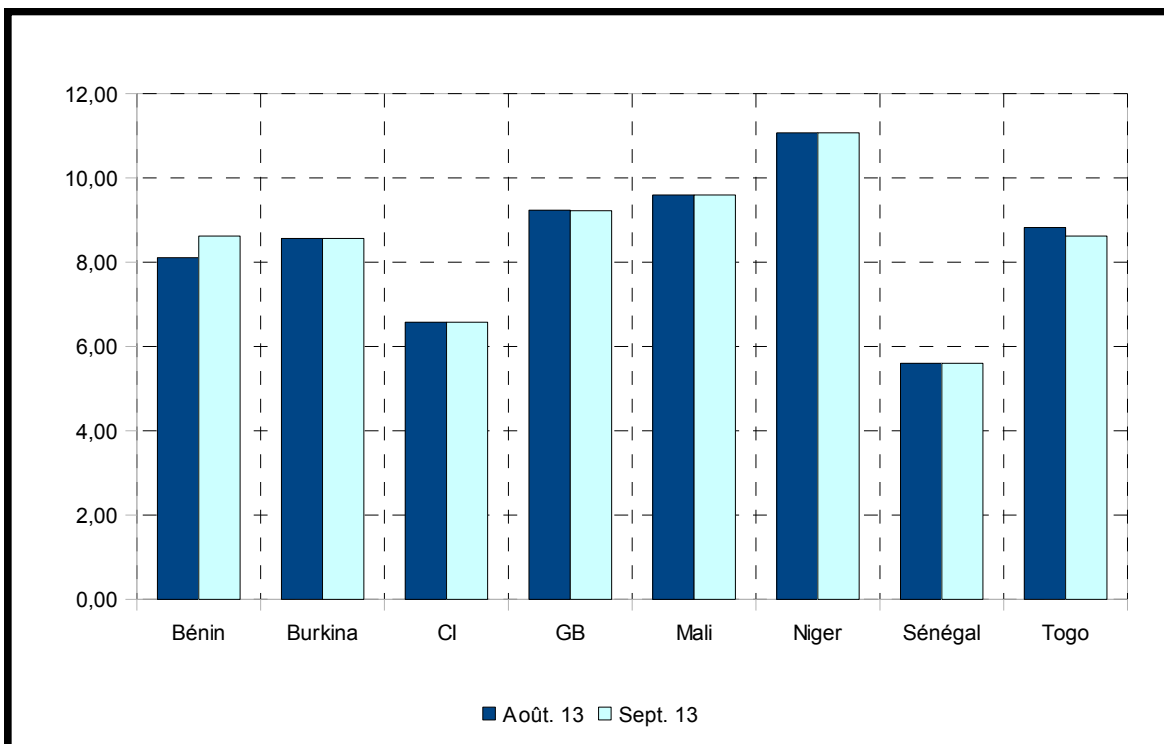
**Tableau 17 : Taux créditeurs moyens par déposants en septembre 2013\***

	Etat et organismes assimilés		Particuliers		Sociétés d'Etat et EPIC		Entreprises privées du secteur productif		Entreprises individuelles		Autres déposants		Ensemble	
	Août 13	Sept 13	Août 13	Sept 13	Août 13	Sept 13	Août 13	Sept 13	Août 13	Sept 13	Août 13	Sept 13	Août 13	Sept 13
<b>Bénin</b>	5,00	4,00	5,17	6,11	5,95	7,01	5,20	6,18	5,28	5,80	6,73	6,44	5,33	6,21
<b>Burkina</b>	5,29	5,29	4,57	4,57	5,33	5,33	5,46	5,46	4,12	4,12	4,41	4,41	4,66	4,66
<b>CI</b>	5,79	5,79	5,64	5,64	5,72	5,72	5,07	5,07	4,48	4,48	4,72	4,72	5,38	5,38
<b>GB</b>	2,50	-	-	-	-	-	4,00	-	-	-	4,62	4,73	4,51	4,74
<b>Mali</b>	4,49	4,49	4,49	4,49	3,46	3,46	5,57	5,57	4,40	4,40	5,23	5,23	4,96	4,96
<b>Niger</b>	5,00	5,00	4,13	4,13	-	-	6,09	6,09	4,64	4,64	4,96	4,96	5,33	5,33
<b>Sénégal</b>	5,25	5,25	4,20	4,20	6,23	6,23	5,99	5,99	3,76	3,76	5,59	5,59	5,55	5,55
<b>Togo</b>	5,11	5,08	4,36	4,64	5,65	5,72	4,70	4,89	5,77	5,76	5,68	5,50	5,18	5,21

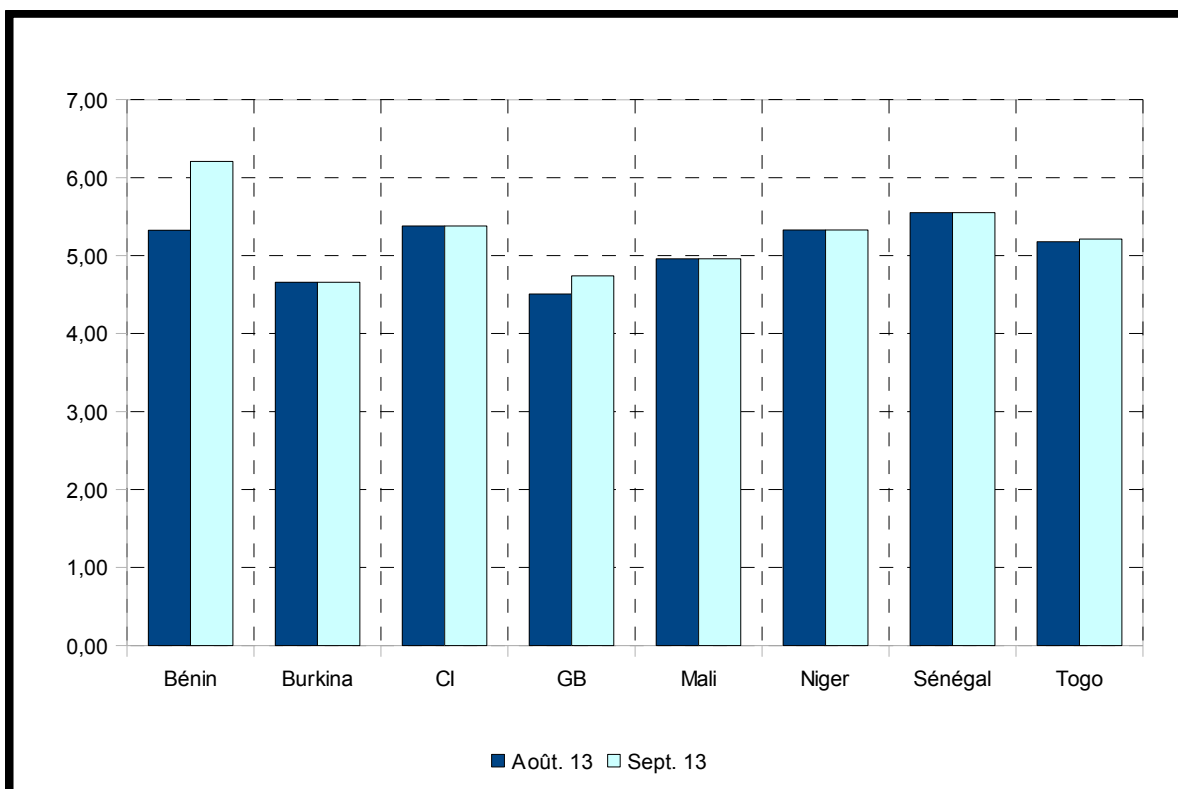
Source : BCEAO.

\* Données provisoires pour septembre 2013

**Graphique 16 : Taux d'intérêt débiteurs moyens par pays (en pourcentage)**



**Graphique 17 : Taux d'intérêt créditeurs moyens par pays (en pourcentage)**



## 2.2.3 Marché monétaire

**Tableau 18 : Evolution des taux du marché monétaire (moyennes mensuelles)**

	déc. 12	déc. 12	juin 13	juil. 13	août 13	sept. 13
Guichet du prêt marginal UMOA	4,00	4,00	3,75	3,75	3,75	3,63
Injection de liquidités à une semaine (taux marg.)	3,00	3,00	2,75	2,75	2,75	2,63
Taux interbancaire à 1 jour UMOA	3,96	3,96	3,73	3,68	4,23	5,16
Taux interbancaire à 1 semaine UMOA	3,74	3,74	3,13	3,24	3,26	3,12
Taux interbancaire à 1 mois UMOA	5,29	5,29	4,95	4,72	4,58	4,88
Taux d'usure UMOA	18,00	18,00	18,00	18,00	18,00	18,00

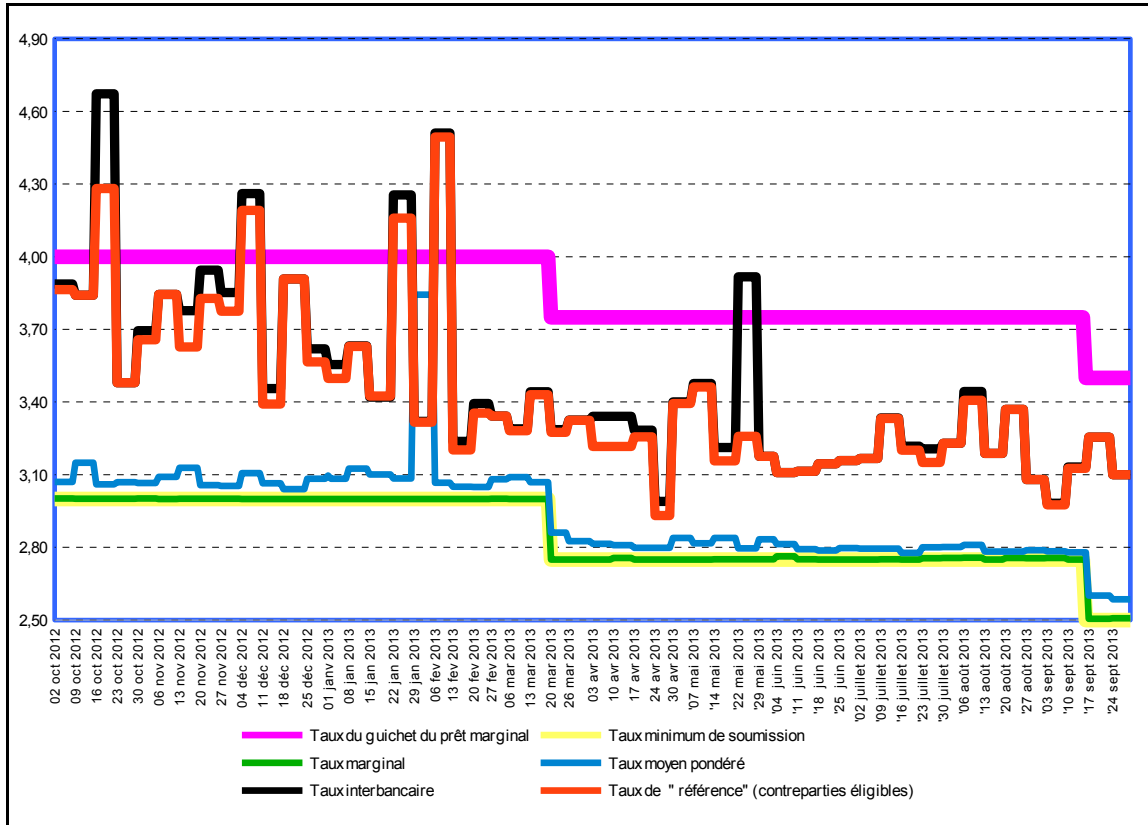
**Tableau 19 : Evolution des volumes des transactions sur le marché monétaire**

DEUXIEME TRIMESTRE 2013	Avril 2013				Mai 2013					Juin 2013			
Semaines	1	2	3	4	1	2	3	4	5	1	2	3	4
Montant mis en adjudication (en mds de F.CFA)	575,0	575,0	625,0	625,0	625,0	625,0	625,0	675,0	675,0	675,0	700,0	700,0	700,0
Soumissions proposées (en mds de F.CFA)	534,8	612,5	628,2	617,4	560,2	645,3	660,2	664,8	677,5	678,8	613,0	638,5	663,0
Montant retenu	534,8	575,0	625,0	617,4	560,2	625,0	625,0	664,8	675,0	675,0	613,0	638,5	663,0
Taux marginal	2,75	2,76	2,75	2,75	2,75	2,75	2,76	2,75	2,75	2,76	2,75	2,75	2,75
Taux moyen pondéré	2,82	2,81	2,80	2,80	2,84	2,82	2,84	2,80	2,83	2,81	2,79	2,79	2,79
Taux interbancaire (toutes maturités)	3,86	3,54	3,92	3,86	3,61	3,98	3,97	3,85	3,75	3,62	3,74	3,64	3,88
Taux interbancaire à 1 semaine	3,34	3,00	3,28	2,99	3,40	3,48	3,21	3,34	3,18	3,11	3,11	3,15	3,16
Taux du guichet de prêt marginal	3,75	3,75	3,75	3,75	3,75	3,75	3,75	3,75	3,75	3,75	3,75	3,75	3,75
Volume des opérations interbancaires (toutes maturités)	115,3	80,1	119,2	87,2	158,6	106,0	122,0	131,0	113,2	97,9	97,0	115,9	106,7
Volumes des opérations interbancaires (une semaine)	73,0	58,9	72,4	49,6	131,6	75,8	79,3	89,3	72,4	65,2	60,6	81,9	71,9
Encours des prêts interbancaires (en mds de F.CFA)	157,4	166,0	184,9	246,3	286,2	238,6	187,9	198,1	215,1	213,2	193,6	215,2	209,7
Encours du prêt marginal (en mds de F.CFA)	99,6	40,2	31,4	40,8	31,3	72,2	62,9	38,4	41,9	19,4	13,4	13,4	44,4

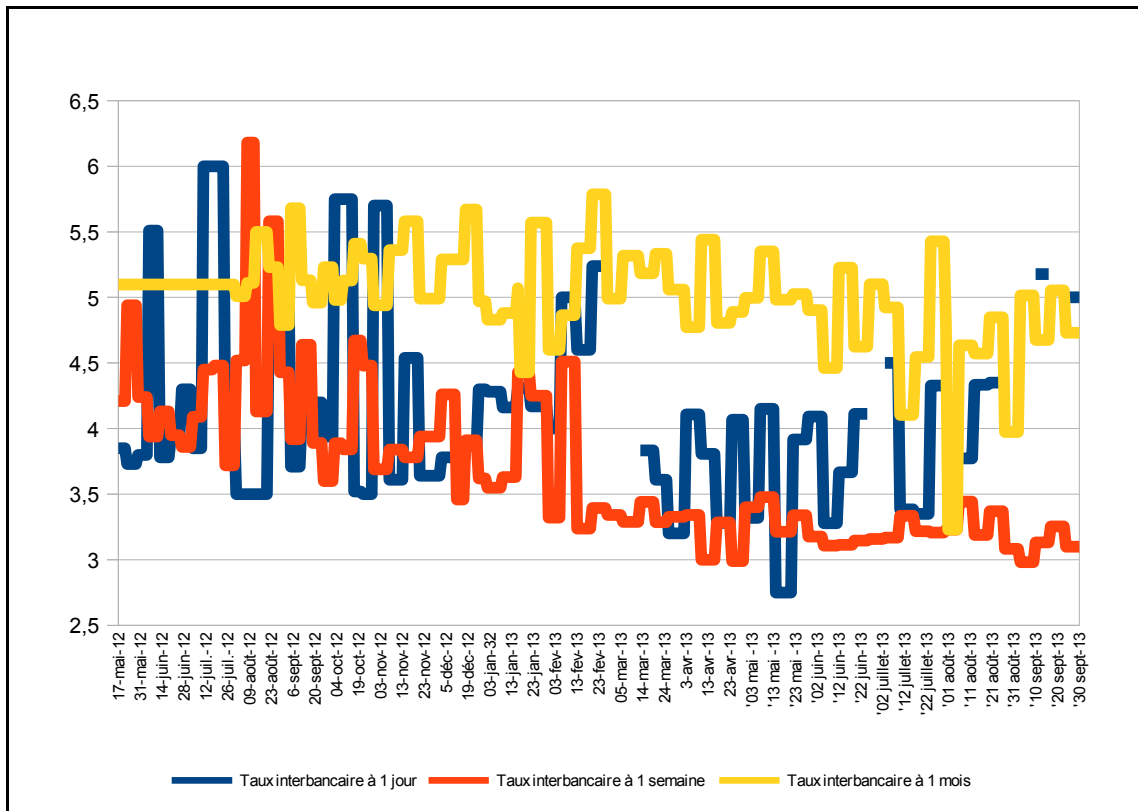
TROISIEME TRIMESTRE 2013	Juillet 2013					Août 2013				Septembre 2013			
Semaines	1	2	3	4	5	1	2	3	4	1	2	3	4
Montant mis en adjudication (en mds de F.CFA)	675,0	675,0	700,0	700,0	725,0	740,0	740,0	725,0	725,0	750,0	750,0	700,0	750,0
Soumissions proposées (en mds de F.CFA)	677,0	673,5	701,2	706,5	736,6	717,5	705,2	710,6	729,6	696,2	658,3	714,9	740,4
Montant retenu	675,0	673,5	700,0	700,0	725,0	717,5	705,2	710,6	725,0	696,2	658,3	714,9	740,4
Taux marginal	2,75	2,75	2,75	2,76	2,76	2,76	2,75	2,76	2,76	2,76	2,75	2,51	2,51
Taux moyen pondéré	2,80	2,79	2,78	2,80	2,80	2,81	2,78	2,78	2,79	2,78	2,78	2,60	2,59
Taux interbancaire (toutes maturités)	3,88	3,82	3,71	3,77	3,73	3,90	3,87	3,79	3,85	3,55	3,98	3,95	3,83
Taux interbancaire à 1 semaine	3,16	3,17	3,33	3,22	3,21	3,44	3,19	3,37	3,08	2,98	3,13	3,26	3,10
Taux du guichet de prêt marginal	3,75	3,75	3,75	3,75	3,75	3,75	3,75	3,75	3,75	3,75	3,75	3,50	3,50
Volume des opérations interbancaires (toutes maturités)	106,7	150,0	192,3	188,7	163,9	117,2	147,6	122,3	122,4	97,6	130,4	132,5	120,4
Volumes des opérations interbancaires (une semaine)	71,9	99,9	124,8	129,7	114,8	80,2	85,6	91,3	73,7	71,7	72,7	80,8	76,8
Encours des prêts interbancaires (en mds de F.CFA)	209,7	286,2	238,6	187,9	198,1	249,2	243,2	187,7	179,5	219,0	208,9	248,2	249,5
Encours du prêt marginal (en mds de F.CFA)	29,3	11,4	11,3	19,1	19,1	32,3	17,3	17,3	21,8	25,1	25,5	12,2	39,7



**Graphique 18 : Evolution des taux d'intérêt du marché monétaire (en %)**



**Graphique 19 : Evolution des taux interbancaires selon les maturités (en %)**



## 2.2.4 Marché financier

**Tableau 20 : Evolution de la Bourse Régionale des Valeurs Mobilières (BRVM)**

Secteurs	Indices sectoriels base 100 au 15 septembre 1998			Capitalisation Boursière (en milliards de FCFA)		
	septembre 12	août 13	septembre 13	septembre 12	août 13	septembre 13
BRVM 10	163,7	222,9	223,3	2 440,0	3 952,0	3 799,0
BRVM Composite	148,3	202,0	204,4	3 438,6	4 901,3	4 960,1
Marché obligataire	-	-	-	796,9	964,4	956,6
Capitalisation totale	-	-	-	4 235,6	5 865,7	5 916,7

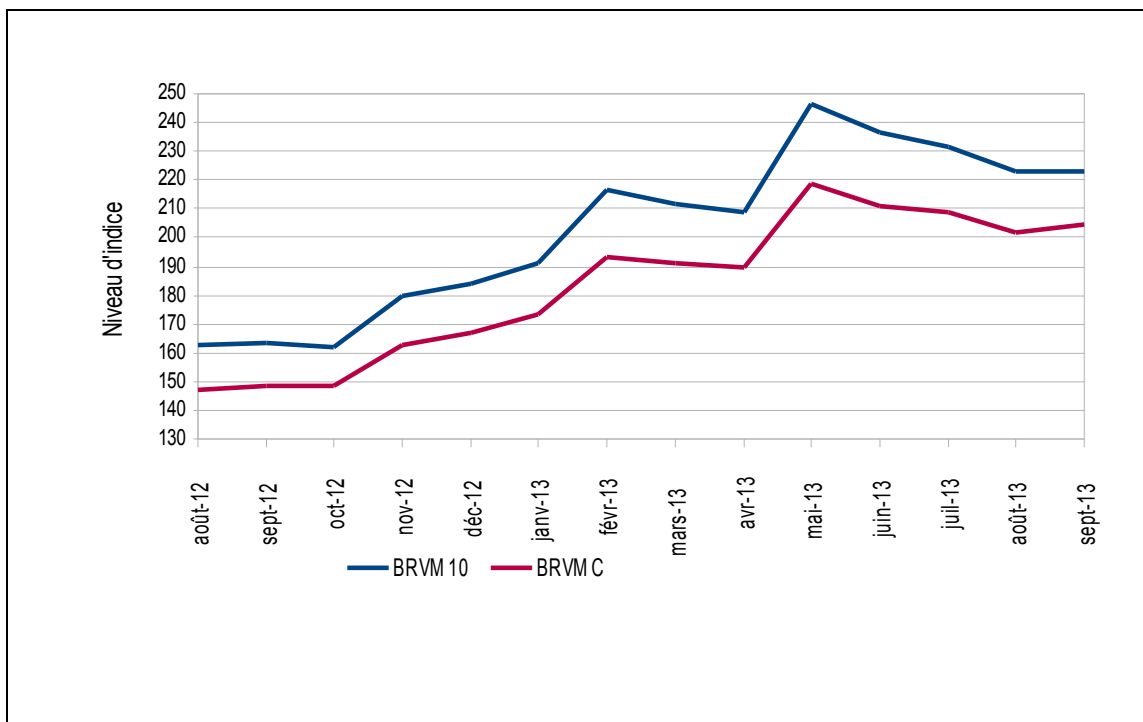
Source : BRVM / SGI

**Tableau 21 : Evolution des volumes et valeurs transigés**

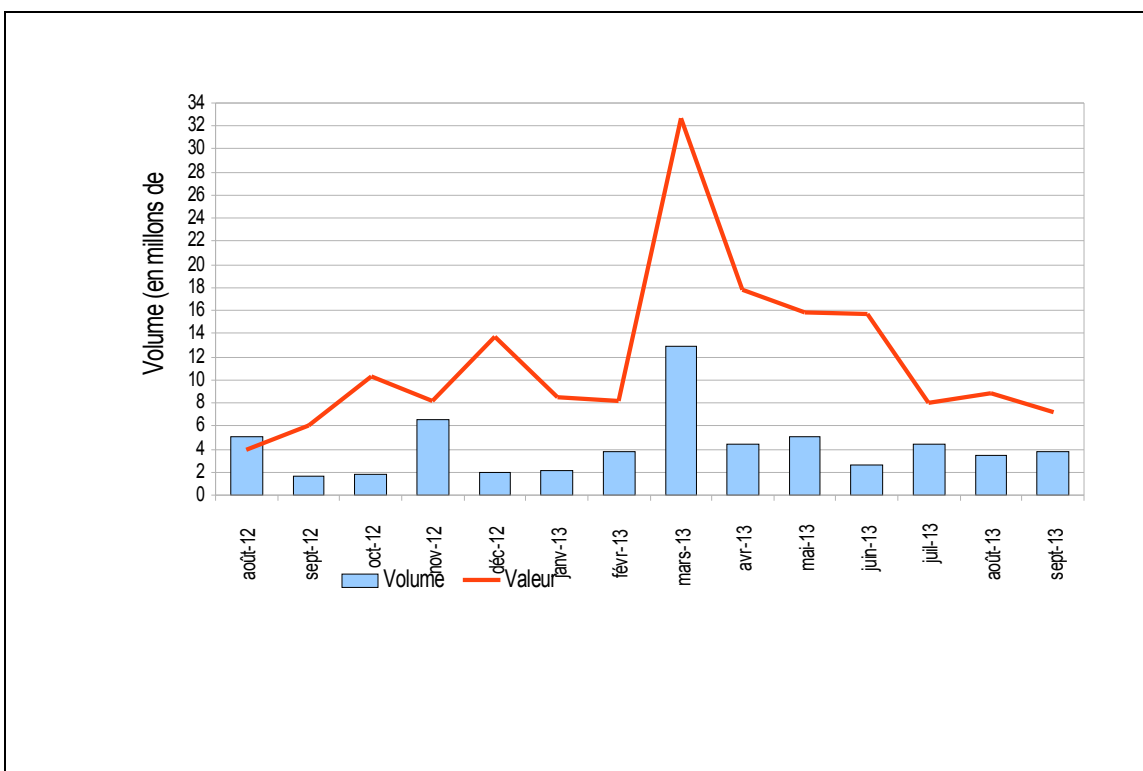
	2011	2012	2013			
	décembre	décembre	juin	juillet	août	septembre
Volume des transactions (en milliers de titres)	1 455,6	1 941,0	2 662,3	4 450,5	3 459,7	3 702,7
Valeur des transactions (en millions de FCFA)	17 380,6	13 649,6	15 617,2	7 967,2	8 782,7	7 124,4
Titre le plus actif (en milliers de volume)	ETI TG (1 190,2)	ETI TG (1 210,8)	ETI TG (1 837,7)	ETI TG (4 073,0)	ETI TG (2 617,0)	ETI TG (3 414,2)
Titre le plus actif (en millions de FCFA)	SONATEL SN (1 5119,1)	SONATEL SN (8 566,9)	SONATEL SN (10 229,5)	SONATEL SN (4 452,0)	SONATEL SN (2 752,0)	SONATEL SN (2 554,1)
Plus forte hausse						
- Titre	SERVAIR ABIDJAN CI	CROWN SIEM CI	SETAO CI	SAFCA CI	NEI-CEDA CI	NEI-CEDA CI
- Variation	15,43%	18,22%	67,89%	30,57%	23,89%	70,40%
Plus forte baisse						
- Titre	FILTISAC CI	SMB CI	PALM CI	MOVIS CI	TRITURAF CI	SETAO CI
- Variation	15,63%	20,00%	14,62%	20,82%	36,75%	14,29%

Source : BRVM / SGI

**Graphique 20 : Evolution des indices de la Bourse Régionale des Valeurs Mobilières**



**Graphique 21 : Evolution des volumes et des valeurs transigés**





**BCEAO**

BANQUE CENTRALE DES ETATS  
DE L'AFRIQUE DE L'OUEST

Avenue Abdoulaye Fadiga  
BP 3108 - Dakar - Sénégal  
[www.bceao.int](http://www.bceao.int)