



BCEAO

BANQUE CENTRALE DES ETATS
DE L'AFRIQUE DE L'OUEST

**BULLETIN MENSUEL DE LA CONJONCTURE
ECONOMIQUE DANS L'UEMOA**

A FIN JUILLET 2013



BCEAO

BANQUE CENTRALE DES ETATS
DE L'AFRIQUE DE L'OUEST

Siège - Avenue Abdoulaye FADIGA
BP : 3108 - DAKAR (Sénégal)
Tél. : +221 33 839 05 00
Télécopie : +221 33 823 93 35
Télex : BCEAO 21833 SG /
21815 SG / 21530 SG / 21597 SG
Site internet : <http://www.bceao.int>

Directeur de Publication

Bassambié BATIONO
*Directeur de la Recherche
et de la Statistique*
Email : courrier.zdrs@bceao.int

Impression :

Imprimerie de la BCEAO
BP : 3108 - DAKAR

ISSN 08505756



BCEAO
BANQUE CENTRALE DES ETATS
DE L'AFRIQUE DE L'OUEST

**BULLETIN MENSUEL DE LA CONJONCTURE ECONOMIQUE DANS L'UEMOA
A FIN JUILLET 2013 (*)**

Août 2013

(*) : *Ce bulletin est publié au plus tard le dernier jour du mois suivant celui sous revue.*

I

PLAN

<i>PRINCIPAUX CONSTATS</i>	4
I - ENVIRONNEMENT INTERNATIONAL	6
1.1 – <i>SECTEUR REEL</i>	6
1.1.1. Inflation dans les principaux pays partenaires.....	6
1.1.2. Prix des produits pétroliers.....	6
1.1.3. Prix des principales matières premières.....	8
1.2 - <i>SECTEUR MONETAIRE ET FINANCIER</i>	10
1.2.1. Taux directeurs des Banques Centrales des principaux partenaires.....	10
1.2.2. Taux de change des principales devises.....	10
1.2.3. Principaux indicateurs sur les marchés financiers internationaux.....	10
II - CONJONCTURE INTERNE	12
2.1 - <i>SECTEUR REEL</i>	12
2.1.1. Activité économique (ISC, IPI, BTP, ICA, Services marchands).....	12
2.1.2. Inflation dans l'Union.....	14
2.2 - <i>SECTEUR MONETAIRE ET FINANCIER</i>	16
2.2.1. Situation monétaire globale.....	16
2.2.2. Conditions de banque.....	18
2.2.3. Marché monétaire.....	22
2.2.4. Marché financier.....	24

PRINCIPAUX CONSTATS SUR LA CONJONCTURE A FIN JUILLET 2013

- *Les cours mondiaux du pétrole brut (moyenne WTI, BRENT, DUBAI) ont poursuivi leur orientation haussière en juillet 2013. Ils ont progressé en rythme mensuel de 6,8% en juillet 2013 après une hausse de 0,7% le mois précédent. Les cours des principales matières premières exportées par les pays de l'Union sont marqués par des évolutions contrastées. Les cours ont augmenté en rythme mensuel de 4,8% pour le café et de 1,0% pour la cacao. En revanche, ils ont baissé de 1,0% pour le coton et de 2,5% pour le caoutchouc. L'indice des cours des produits alimentaires a diminué de 0,7%, en rythme mensuel, en juillet 2013. Les baisses sont observées notamment pour le riz (-1,5%), le sucre (-2,0%) et le blé (-2,8%).*
- *Les principales banques centrales ont maintenu inchangé leurs taux directeurs au cours du mois de juillet 2013.*
- *Les principaux indicateurs sur le marché boursier international se sont inscrits en hausse à fin juillet 2013 par rapport au mois précédent.*
- *Sur le marché des changes, la monnaie européenne s'est appréciée vis-à-vis de la livre sterling (1,9%), du dollar américain (1,5%) et du yen japonais (0,5%) par rapport au mois précédent.*
- *L'indicateur Synthétique de Conjoncture de la Banque Centrale s'est inscrit en hausse en juillet 2013. Cette évolution reflète la bonne tenue de l'activité économique dans l'ensemble des secteurs.*
- *L'indice de la production industrielle est ressorti en hausse de 2,7%, en glissement annuel, au cours du mois de juillet 2013, après celle de 2,8% enregistrée un mois plus tôt.*
- *L'indice du chiffre d'affaires du commerce de détail a, quant à lui, progressé de 8,8% en juillet 2013, par rapport à la même période de l'année passée.*
- *Le taux d'inflation, en glissement annuel, est ressorti en hausse à 1,8% à fin juillet 2013 contre 1,7% en juin 2013. La composante « Alimentation », avec une contribution de 0,5 point de pourcentage, est la principale source de la hausse des prix à fin juillet 2013.*
- *La hausse des prix à fin juillet 2013 est liée à l'accroissement en rythme annuel des prix des poissons, des légumes, des fruits, de la viande et des services de restauration. L'inflation résulte également du renchérissement du gaz au Bénin, au Burkina et en Côte d'Ivoire, ainsi que des carburants dans certains pays.*
- *Au cours du mois de juillet 2013, la moyenne des soumissions hebdomadaires, sur le marché des adjudications, est passée de 646,3 milliards en juin 2013 à 699,0 milliards, soit une hausse de 52,7 milliards. Le taux moyen pondéré sur le guichet hebdomadaire est ressorti relativement stable, en se fixant à 2,79% en juillet 2013, contre 2,80% en juin 2013.*

**PRINCIPAUX CONSTATS SUR LA CONJONCTURE A FIN JUILLET 2013
(SUITE)**

- *L'évolution du marché interbancaire de l'UEMOA a été marquée, en juillet 2013, par un accroissement du volume des transactions conjugué à une hausse du taux d'intérêt. En effet, le volume moyen hebdomadaire des opérations interbancaires, toutes maturités confondues, s'est établi à 160,3 milliards en juillet contre 104,4 milliards en juin 2013. Quant au taux moyen pondéré des opérations, il a progressé de 6 points de base pour se situer à 3,78% en juillet 2013. Cette évolution reflète la tendance sur le marché à une semaine, compartiment le plus dynamique. En effet, sur cette partie du marché, le volume moyen des opérations est passé de 69,9 milliards en juin 2013 à 108,2 milliards en juillet 2013, et le taux d'intérêt sur ce marché s'est établi à 3,24% contre 3,13% le mois précédent.*
- *Les données provisoires issues de l'enquête sur les conditions de banque indiquent un léger repli des taux d'intérêt au niveau de l'UEMOA. Ainsi, à l'échelle régionale, le taux débiteur moyen, calculé hors prêts au personnel des banques, charges et taxes, est passé de 7,88% en juin 2013 à 7,86% au cours du mois sous revue, soit un repli de 2 points de base. La baisse des taux a essentiellement concerné l'Etat et les organismes assimilés, la clientèle financière et les assurances-caisses de retraites. Le taux de rémunération des dépôts de la clientèle s'est fixé à 5,21% contre 5,13 en juin 2013.*
- *Au cours du mois de juillet 2013, l'activité au niveau de la Bourse Régionale des Valeurs Mobilières (BRVM) a poursuivi sa baisse, observée au mois de juin 2013, sur l'ensemble de ses compartiments. En effet, d'un mois à l'autre, l'indice BRVM 10 a régressé de 1,9%. L'indice BRVM composite a enregistré un repli de 1,1%. La capitalisation totale du marché est ressortie à 6 064,1 milliards en juin 2013 contre 6 116,5 milliards un mois auparavant, soit une baisse de 0,9%. Cette contraction est essentiellement induite par une diminution de 0,8%, en rythme mensuel, de la capitalisation du marché des actions, couplée avec un repli de 0,9% de celle du marché obligataire.*

I. ENVIRONNEMENT INTERNATIONAL

1.1 – SECTEUR REEL

1.1.1 Inflation dans les principaux pays partenaires

Tableau 1 : Evolution de l'inflation dans les principaux pays partenaires de l'UEMOA

	Evolution moyenne (en %)					Glissement annuel (en %)				
	2008	2009	2010	2011	2012	juil-12	avril-13	mai-13	juin-13	juil-13
Zone euro	3,3	0,3	1,6	2,7	2,5	2,4	1,2	1,4	1,6	1,6
<i>dont France</i>	2,8	0,1	1,7	2,3	2,2	2,2	0,8	0,9	1,0	1,2
Etats-Unis	3,8	-0,3	1,6	3,2	2,1	1,4	1,1	1,4	1,8	2,0
Japon	1,4	-1,3	-0,7	0,0	-0,1	-0,4	-0,7	-0,3	0,2	0,4
Ghana	16,5	19,3	10,8	8,7	9,1	9,5	10,9	11,0	11,6	11,8
Nigeria	11,6	12,5	12,4	10,9	12,2	12,8	9,1	9,0	8,4	8,7
<i>pour mémoire : UEMOA</i>	7,4	0,4	1,4	3,9	2,4	2,3	2,3	2,0	1,7	1,8

Sources : Instituts Nationaux de la Statistique, Eurostat, BCEAO.

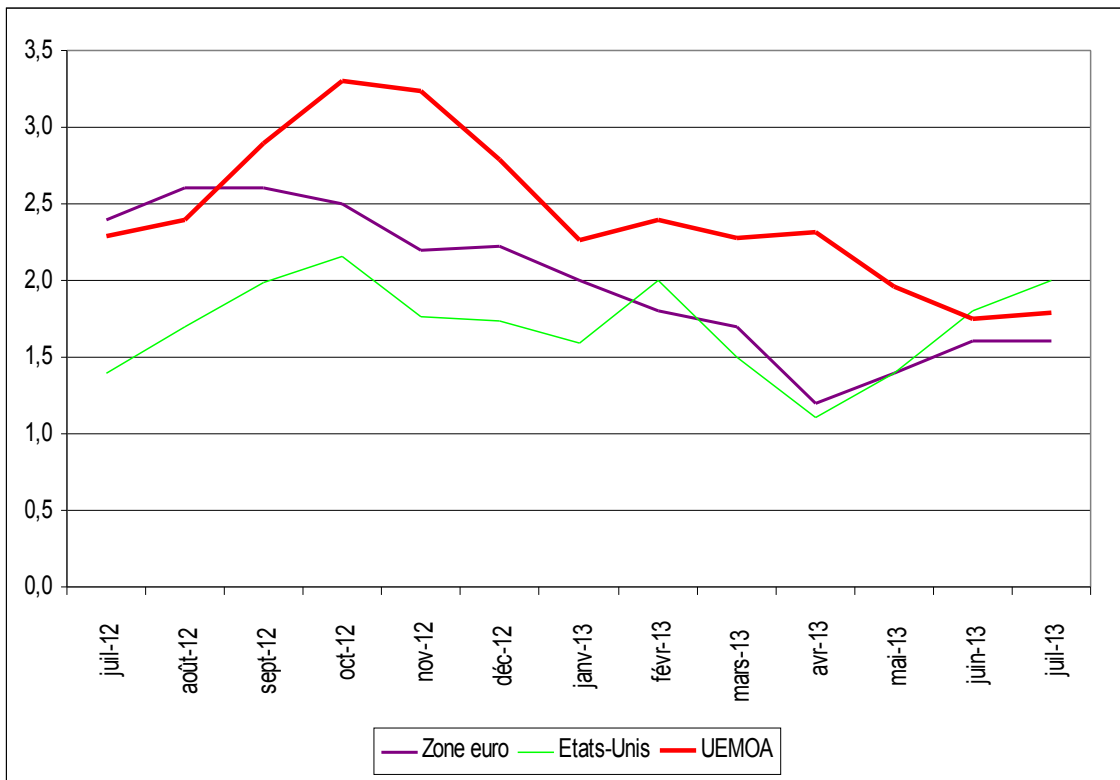
1.1.2 Prix des produits pétroliers

Tableau 2 : Cours du baril de pétrole (moyenne WTI, BRENT, DUBAI) et du taux de change euro/dollar

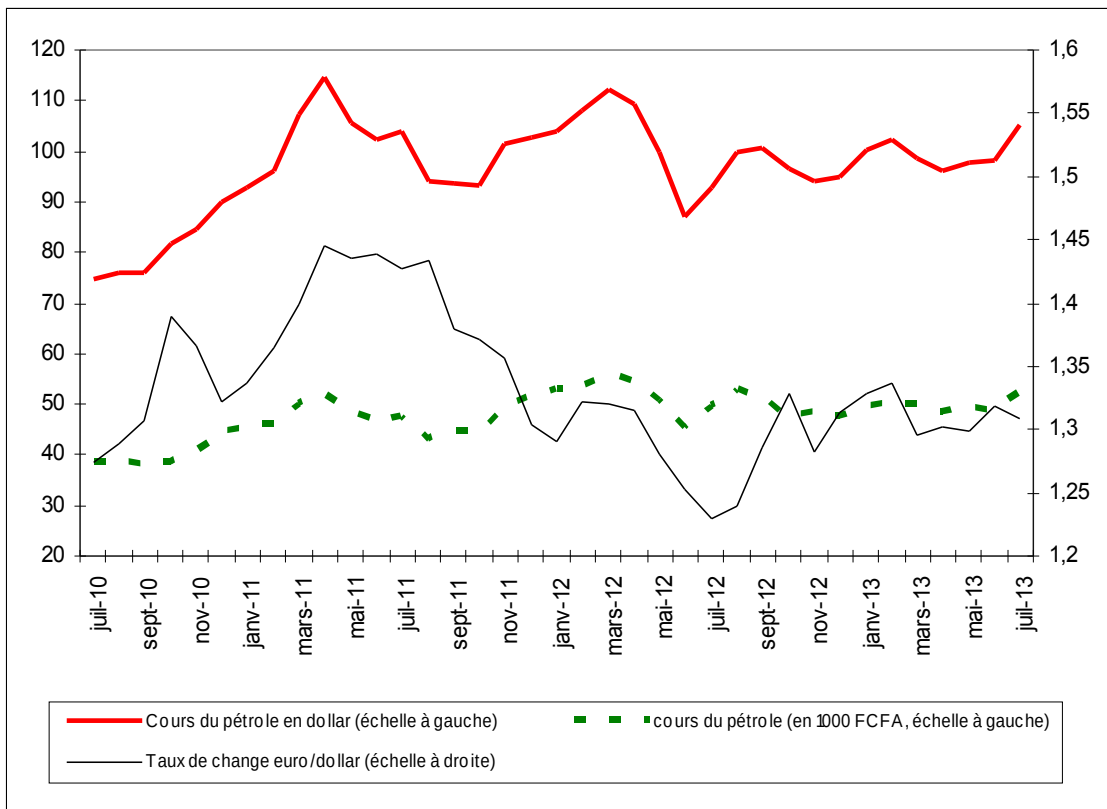
	févr-13	mars-13	avril-13	mai-13	juin-13	juil-13
Cours du pétrole en dollar						
cours	102,1	98,6	96,0	97,7	98,3	105,1
variation mensuelle (en %)	1,7	-3,5	-2,6	1,8	0,7	6,8
Cours du dollar en FCFA						
cours	491,0	506,3	504,0	505,1	497,4	501,5
variation mensuelle (en %)	-0,6	3,1	-0,5	0,2	-1,5	0,8
Cours du pétrole en FCFA						
cours	50147	49911	48387	49351	48910	52687
variation mensuelle (en %)	1,1	-0,5	-3,1	2,0	-0,9	7,7

Sources : Reuters, BCEAO.

Graphique 1 : Evolution comparée de l'inflation en glissement annuel (en %) en zone euro, aux Etats-Unis et dans l'UEMOA



Graphique 2 : Evolution des cours du pétrole brut et du taux de change euro/dollar



1.1.3 Prix des principales matières premières

Tableau 3 : Cours mondiaux des principaux produits alimentaires

	juil-12	mars- 13	avril- 13	mai- 13	juin- 13	juil- 13
Produits alimentaires						
Indice (base 100 =2005)	184,8	180,8	179,8	184,1	185,0	183,6
Variation mensuelle (en %)	9,2	-0,7	-0,5	2,4	0,5	-0,7
Cours du riz						
Cours en dollars/tonne	578,4	564,5	553,7	552,1	546,3	538,3
variation mensuelle (en %)	-4,6	-1,7	-1,9	-0,3	-1,1	-1,5
Cours du lait						
Cours en dollars/tonne	552,5	468,0	446,4	476,7	503,6	528,3
variation mensuelle (en %)	19,1	-0,3	-4,6	6,8	5,6	4,9
Cours du blé						
Cours en dollars/tonne	345,7	309,9	308,7	319,1	313,5	304,7
variation mensuelle (en %)	25,2	-2,8	-0,4	3,4	-1,8	-2,8
Cours du sucre						
Cours en US cent/pound	25,8	21,6	21,3	21,1	20,7	20,3
variation mensuelle (en %)	3,4	-1,3	-1,7	-1,0	-1,5	-2,0

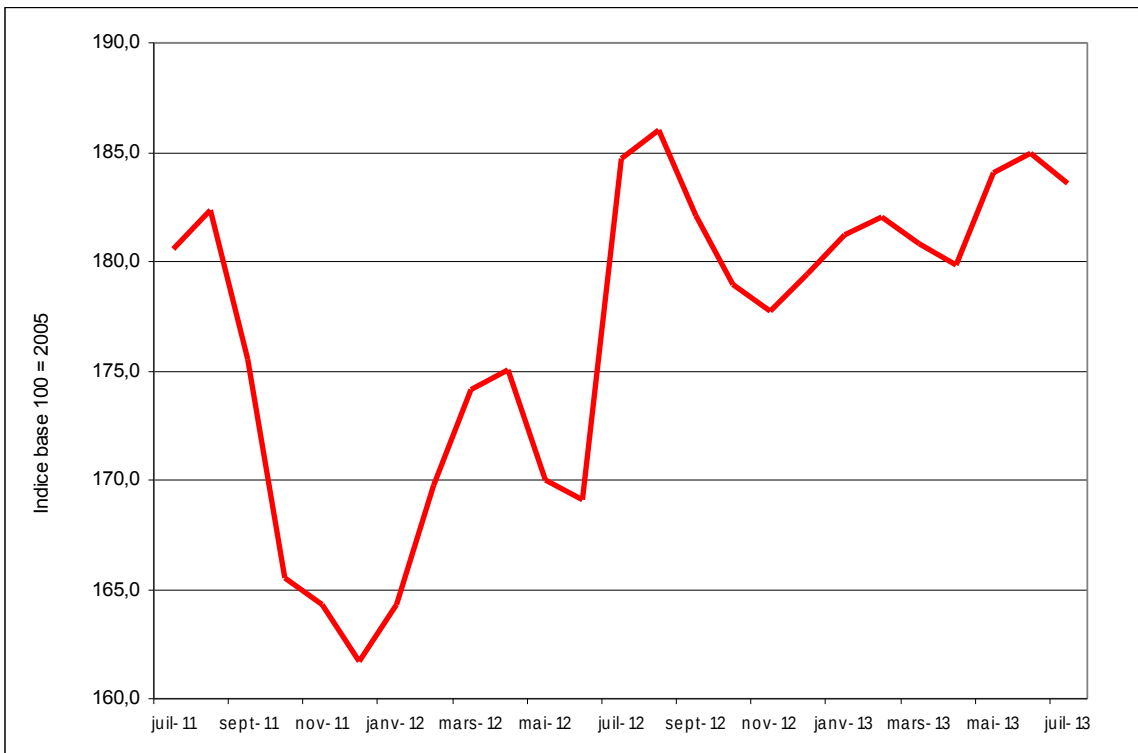
Sources : FMI, BCEAO.

Tableau 4 : Evolution des cours des principaux produits d'exportation de l'UEMOA

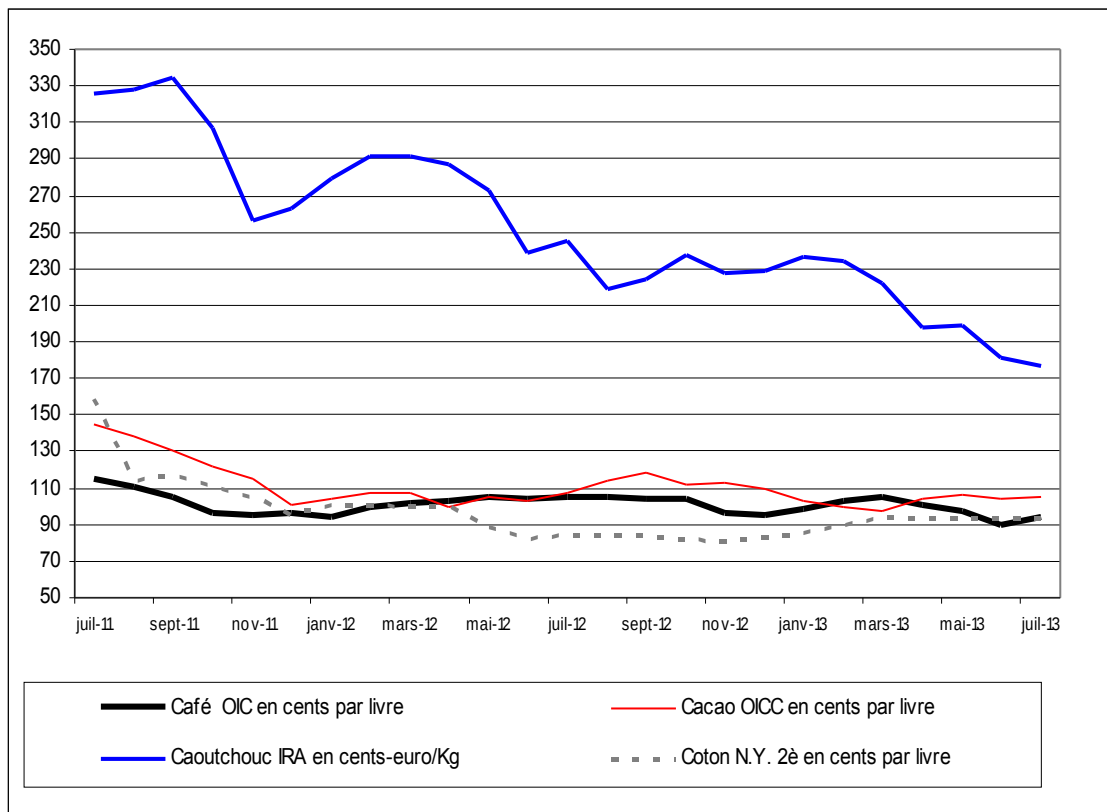
	juil-12	mars- 13	avril- 13	mai- 13	juin- 13	juil- 13
Cours du café Robusta						
cours (OIC en cents par livre)	105,7	104,9	100,6	98,0	89,6	93,9
variation mensuelle (en %)	1,3	1,9	-4,1	-2,6	-8,6	4,8
Cours du cacao						
cours (OICC en cents par livre)	106,9	97,6	104,1	106,6	103,6	104,6
variation mensuelle (en %)	4,0	-2,4	6,7	2,3	-2,8	1,0
Cours du coton						
cours (N.Y. 2è en cents par livre)	83,9	94,5	92,8	92,6	93,5	92,5
variation mensuelle (en %)	2,5	5,2	-1,8	-0,2	1,0	-1,0
Cours du caoutchouc						
cours (IRA en cents-euro/Kg)	244,8	222,6	197,7	198,7	181,7	177,1
variation mensuelle (en %)	2,5	-5,1	-11,2	0,5	-8,5	-2,5

Sources : Reuters, BCEAO.

Graphique 3 : Evolution de l'indice des cours mondiaux des produits alimentaires



Graphique 4 : Evolution des cours des principaux produits d'exportation



1.2 – SECTEUR MONETAIRE ET FINANCIER

Tableau 5 : Taux directeurs des principales Banques Centrales (fin de période)

	Déc -11	Nov -12	Déc -12	Mars -13	Avril -13	Mai -13	Juin -13	Juillet -13
Zone euro (taux de refinancement)	1,00	0,75	0,75	0,75	0,75	0,50	0,50	0,50
Japon (Taux d'intervention)	0,10	0,10	0,10	0,10	0,10	0,10	0,10	0,10
USA (Taux objectif des fed funds)	0,25	0,25	0,25	0,25	0,25	0,25	0,25	0,25
Royaume-Uni (Bank Rate)	0,50	0,50	0,50	0,50	0,50	0,50	0,50	0,50

Sources : BCEAO, Banques Centrales

Tableau 6 : Taux de change des principales devises (cours de fin de période)

	Cours au 31 juillet 2013	Cours au 30 juin 2013	Cours au 31 juillet 2012	Variation mensuelle	Glissement annuel	Variation sur 2013 *	Variation au 31 déc 2012	Variation au 31 déc 2011
Euro en dollars US	1,3275	1,3080	1,2284	1,5	8,1	0,6	2,0	-3,2
Euro en Livre Sterling	0,8735	0,8572	0,7839	1,9	11,4	7,0	-2,3	-3,0
Euro en Yen japonais	130,00	129,39	96,03	0,5	35,4	14,4	13,4	-7,8

Sources : BCEAO, Banque de France

(*) Cours 31/07/2013 comparé au 31/12/2012

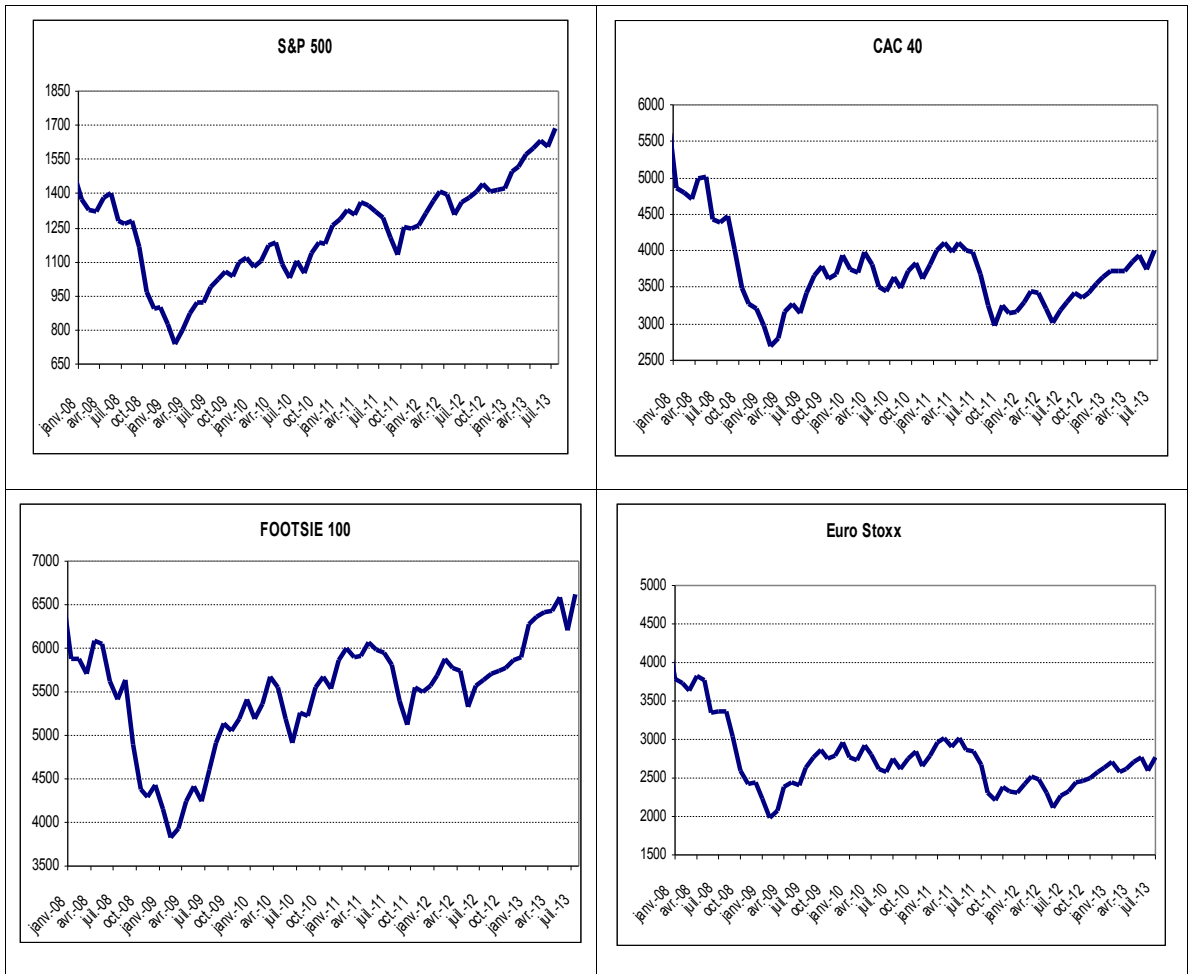
Tableau 7 : Principaux indicateurs sur les marchés financiers internationaux

	Cours au 31 juillet 2013	Cours au 30 juin 2013	Cours au 31 juillet 2012	Variation mensuelle	Glissement annuel	Variation sur 2013 *	Variation	
							au 31 déc 2012	au 31 déc 2011
S&P 500	1 685,7	1 606,3	1 379,3	4,9	22,2	18,2	13,4	0,0
Dow Jones Industrial	15 499,5	14 910,0	13 008,7	4,0	19,1	18,3	7,3	5,5
CAC 40	3 992,7	3 738,9	3 291,7	6,8	21,3	9,7	15,2	-17,0
DAX	8 276,0	7 959,2	6 772,3	4,0	22,2	8,7	29,1	-14,7
EuroStoxx 50	2 768,2	2 602,6	2 325,7	6,4	19,0	5,0	13,8	-17,1
FOOTSIE 100	6 621,1	6 215,5	5 635,3	6,5	17,5	12,3	5,8	-5,0
NIKKEI 225	13 668,3	13 677,3	8 695,1	-0,1	57,2	31,5	22,9	-17,3
Nasdaq composite	3 626,4	3 403,3	2 939,5	6,6	23,4	20,1	15,9	-3,5

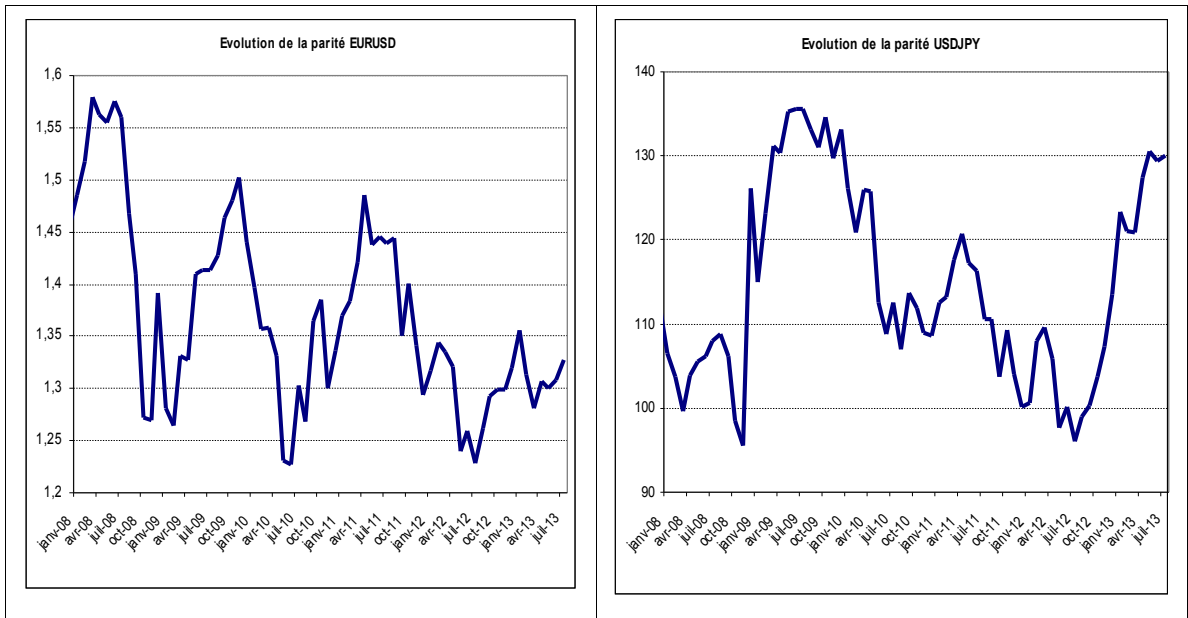
Source : BCEAO

(*) Cours 31/07/2013 comparé au 31/12/2012

Graphique 5 : Indice de quelques places boursières



Graphique 6 : Evolution des taux de change du dollar, de l'euro et du yen



II. CONJONCTURE INTERNE

2.1 – SECTEUR REEL

2.1.1 Activité économique

Tableau 8 : Evolution des indicateurs sectoriels¹ de l'activité économique dans l'UEMOA

	Evolution moyenne (en %)			Glissement annuel (en %)				
	2011	2012	2013 ²	Déc.-12	Avril.-13	Mai.-13	Juin.-13	Juillet-13*
Production Industrielle	2,4	4,1	2,0	3,9	4,7	3,2	2,8	2,7
Bâtiments et Travaux Publics	-1,0	1,4	2,0	1,2	5,0	4,9	-0,5	2,1
Activité Commerciale	8,2	15,0	8,0	11,0	10,1	7,3	7,8	8,8
Services Marchands	5,2	10,9	8,6	13,5	7,7	9,7	8,4	8,0
Indicateur Synthétique de la Conjoncture	-3,3	1,8	1,4	2,6	1,4	1,7	1,5	1,5

Source : BCEAO

* Données provisoires.

1 Pour la production industrielle et l'activité commerciale, il s'agit respectivement de l'Indice de la Production Industrielle (IPI) et de l'Indice du Chiffre d'Affaires (ICA). Pour le secteur des Bâtiments et Travaux Publics et celui des services marchands, il s'agit des soldes d'opinion d'un échantillon de chefs d'entreprises.

2 Pour l'année 2013, il s'agit de la moyenne des deux premiers mois.

Tableau 9 : Evolution de l'Indicateur Synthétique de la Conjoncture (ISC) des pays de l'UEMOA**

	Evolution moyenne (en %)			Glissement annuel (en %)				
	2011	2012	2013 ²	Déc.-12	Avril-13	Mai-13	Juin-13	Juillet-13*
Bénin	2,4	-0,6	-2,1	-3,0	-3,2	-0,4	-0,2	0,0
Burkina	16,1	15,3	5,3	12,3	2,2	3,6	0,2	1,1
Côte d'Ivoire	-22,3	-3,1	1,7	3,7	0,7	1,5	1,5	1,7
Guinée-Bissau	17,9	9,1	-6,6	-9,2	-3,7	-3,6	-4,5	-4,8
Mali	-6,0	-9,8	-12,0	-13,8	-12,4	-12,4	-11,7	10,0
Niger	8,0	9,2	14,5	16,0	18,0	11,6	12,0	11,8
Sénégal	20,2	13,3	7,5	9,9	8,3	8,6	7,7	4,3
Togo	2,4	0,2	-2,0	-4,5	-0,5	-0,3	-1,2	-1,8

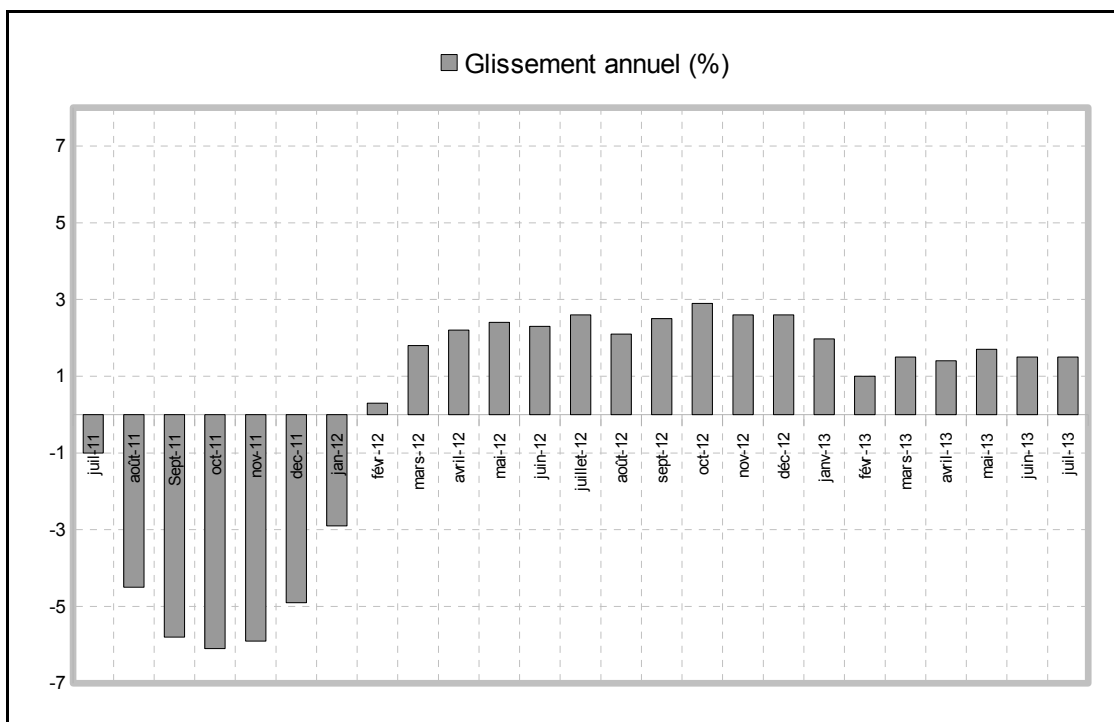
Source : BCEAO

* Données provisoires.

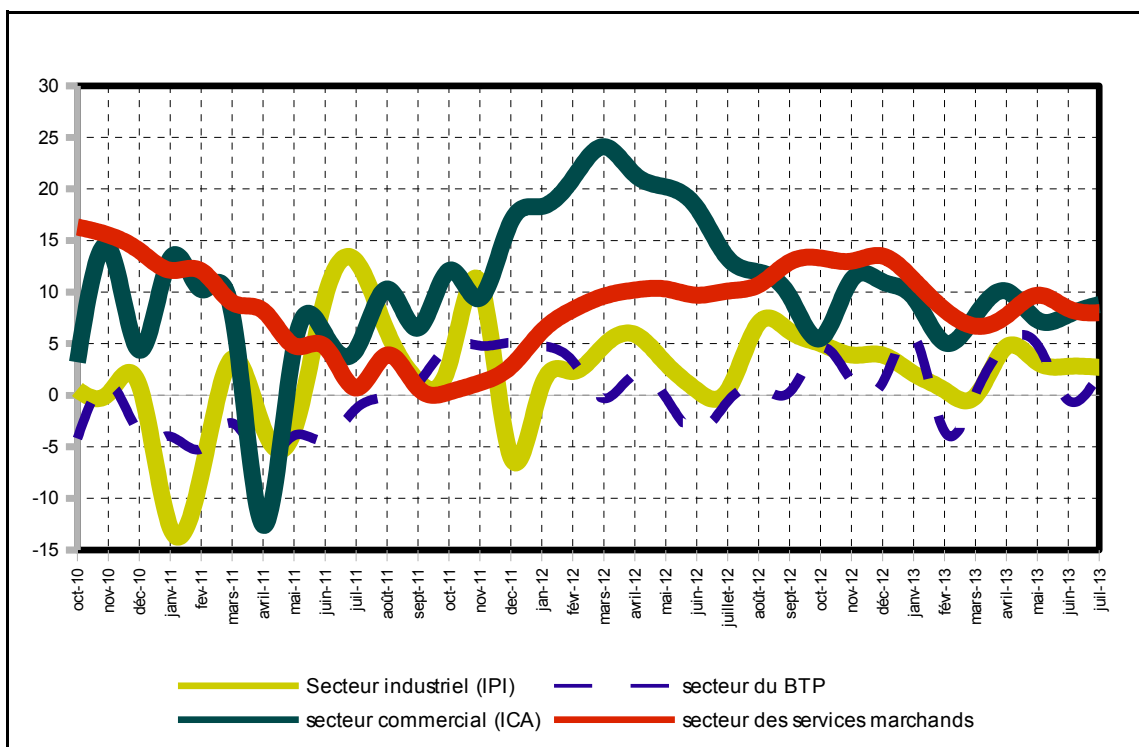
** Cet indicateur résulte d'une synthèse algébrique des indicateurs sectoriels de l'activité économique déterminés à partir des soldes d'opinion des chefs d'entreprises.

2 Pour l'année 2013, il s'agit de la moyenne des cinq premiers mois.

Graphique 7 : Evolution de l'Indicateur Synthétique de Conjoncture (ISC) de l'UEMOA



Graphique 8 : Evolution des indicateurs de l'activité économique dans l'UEMOA (en glissement annuel)



2.1.2 Inflation dans l'UEMOA

Tableau 10 : Evolution de l'inflation dans les pays membres de l'UEMOA

	Evolution moyenne (en %)					Glissement annuel (en %)				
	2008	2009	2010	2011	2012	juil - 12	avr- 13	mai- 13	juin- 13	juil- 13
Bénin	7,9	0,4	2,1	2,7	6,7	6,0	3,1	1,9	0,7	2,3
Burkina	10,7	0,9	-0,6	2,8	3,8	4,5	2,3	1,1	1,8	0,8
Côte d'Ivoire	6,3	0,5	1,7	4,9	1,3	1,7	3,9	3,5	2,9	2,4
Guinée-Bissau	10,4	-2,8	2,2	5,1	2,6	1,6	1,8	1,0	1,0	1,7
Mali	9,2	2,4	1,2	3,0	5,3	5,1	-1,2	-1,7	-1,3	-0,5
Niger	11,3	0,5	0,9	2,9	0,5	0,6	1,4	1,2	2,5	4,2
Sénégal	5,8	-2,2	1,2	3,4	1,4	0,3	0,3	1,2	0,7	1,1
Togo	8,7	3,7	1,5	3,6	2,6	2,5	2,4	1,8	2,1	1,4
UEMOA	7,4	0,4	1,4	3,9	2,4	2,3	2,3	2,0	1,7	1,8

Sources : INS, BCEAO.

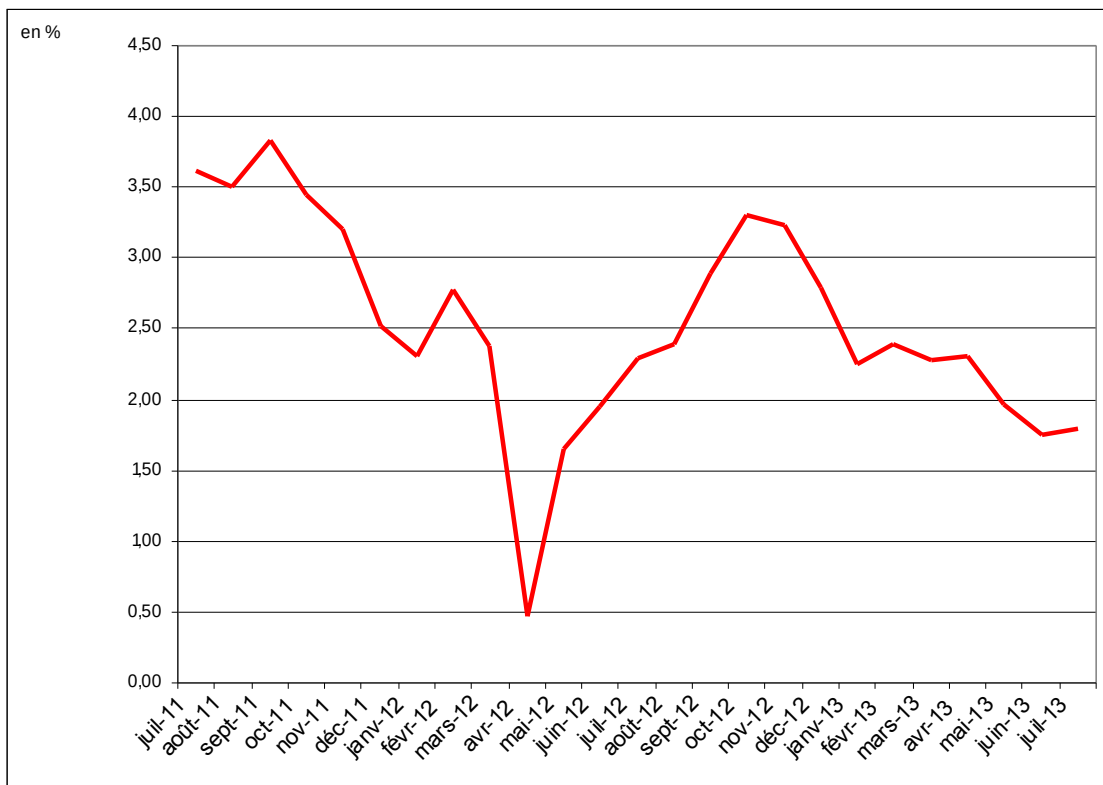
N.B : Estimations pour la Guinée-Bissau à partir d'avril 2013

Tableau 11 : Contributions à l'inflation en glissement annuel dans l'UEMOA (en point de %)

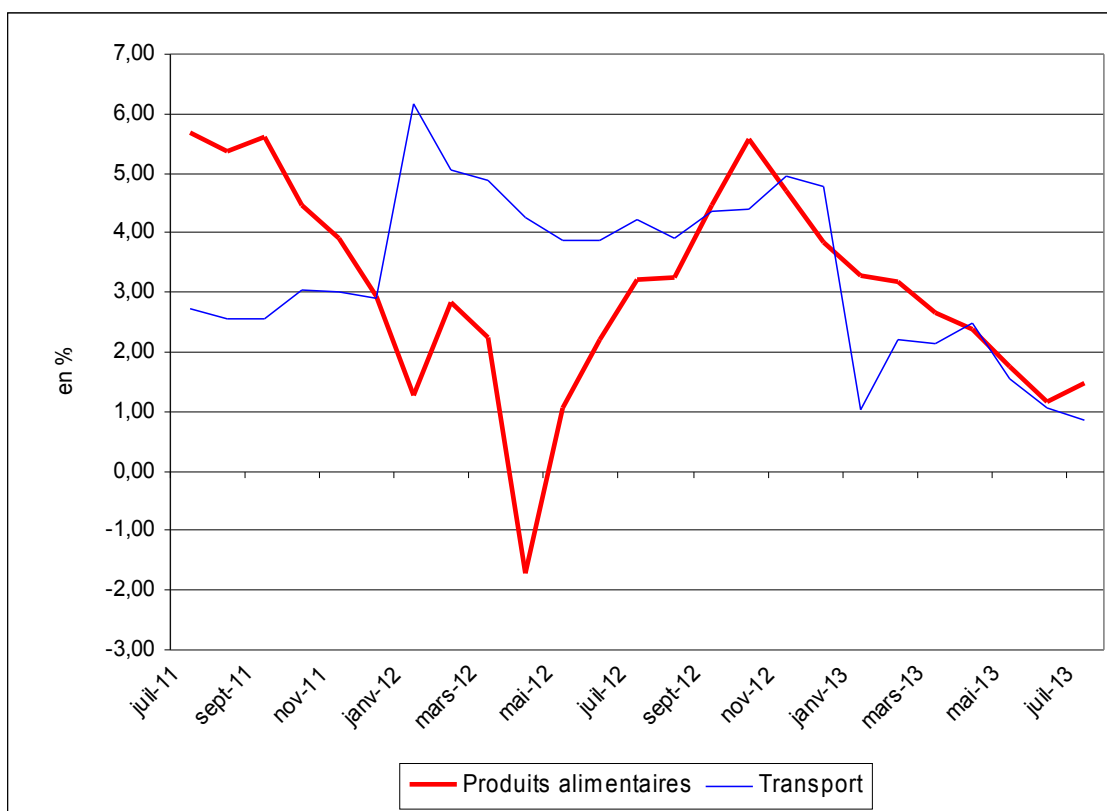
Fonctions	juil - 12	avr- 13	mai- 13	juin- 13	juil- 13
Produits alimentaires et boissons non alcoolisées	1,1	0,8	0,6	0,4	0,5
Boissons alcoolisées, Tabac et stupéfiants	0,0	0,0	0,0	0,0	0,0
Habillement	0,1	0,3	0,3	0,3	0,3
Logement	0,2	0,2	0,2	0,2	0,2
Ameublement	0,1	0,0	0,1	0,0	0,0
Santé	0,0	0,0	0,0	0,0	0,0
Transport	0,5	0,3	0,2	0,1	0,1
Communication	0,0	-0,1	-0,1	0,0	0,0
Loisirs et culture	0,0	0,0	0,0	0,0	0,0
Enseignement	0,0	0,3	0,3	0,3	0,3
Restaurants et Hôtels	0,2	0,4	0,3	0,3	0,3
Autres biens	0,1	0,1	0,1	0,1	0,1
Ensemble	2,3	2,3	2,0	1,7	1,8

Sources : INS, BCEAO.

Graphique 9 : Evolution du taux d'inflation en glissement annuel dans l'UEMOA



Graphique 10 : Evolution en glissement annuel des prix des rubriques « Alimentation » et « Transport »



2.2 – SECTEUR MONETAIRE ET FINANCIER

2.2.1 Situation monétaire globale

Tableau 12 : Evolution de la masse monétaire dans l'UMOA

	Stock (en milliards)			Variation mensuelle (%)		Glissement annuel (%)	
	juin 12	mai 13	juin 13	mai 13	juin 13	mai 13	juin 13
Masse monétaire	13 904,4	15 473,1	15 466,7	0,0	0,0	11,7	11,2
Disponibilité monétaire	9 135,9	10 141,6	10 168,1	-0,3	0,3	11,2	11,3
Circulation fiduciaire	3 593,2	3 816,8	3 770,6	-0,7	-1,2	5,2	4,9
Dépôts en CCP	33,7	38,5	37,9	-0,5	-1,6	12,0	12,6
Dépôt en CNE	79,4	82,7	138,1	1,5	67,0	4,2	73,9
Dépôts à vue en banque	5 429,6	6 203,5	6 221,4	-0,1	0,3	15,4	14,6
SODE-EPIC	788,5	823,9	822,4	-7,0	-0,2	11,2	4,3
Particuliers et entreprises privées	4 641,1	5 379,6	5 399,0	1,0	0,4	16,0	16,3
Dépôts à terme en banque	4 768,5	5 331,6	5 298,6	0,6	-0,6	12,8	11,1
SODE-EPIC	371,7	469,0	434,7	1,6	-7,3	27,1	16,9
Particuliers et entreprises privées	4 396,8	4 862,5	4 863,9	0,5	0,0	11,5	10,6
dont comptes à régime spécial	2 066,2	2 236,0	2 251,9	0,9	0,7	9,8	9,0
Autres postes nets	2 251,9	2 365,6	2 215,0	-3,7	-6,4	-1,0	-1,6

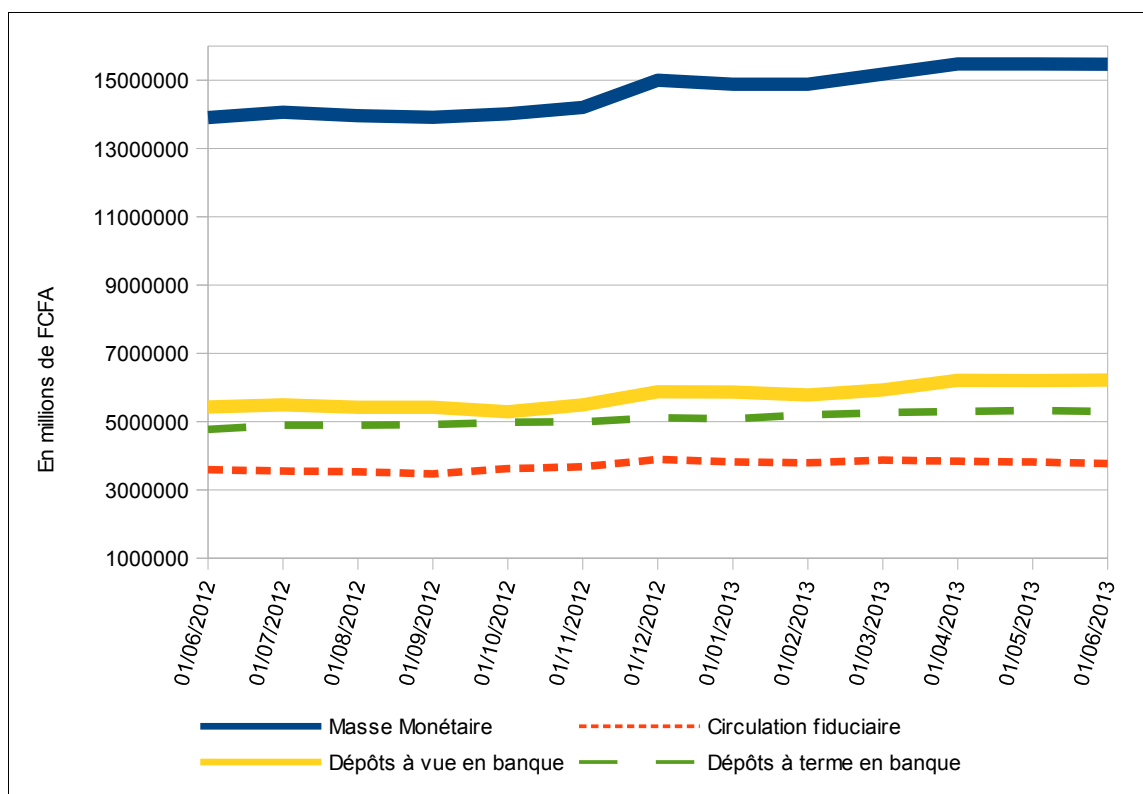
Source : BCEAO.

Tableau 13 : Evolution des contreparties de la masse monétaire dans l'UMOA

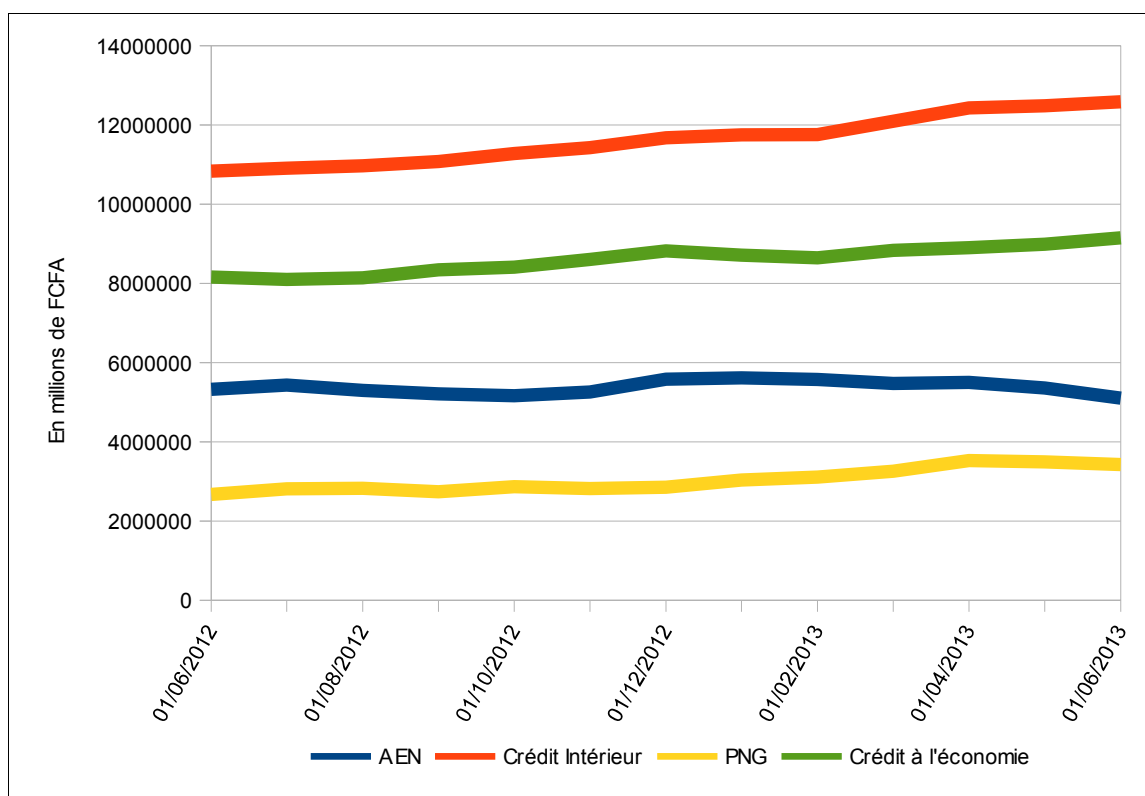
Source : BCEAO.

	Stock (en milliards)			Variation mensuelle (%)		Glissement annuel (%)	
	juin 12	mai 13	juin 13	mai 13	juin 13	mai 13	juin 13
Avoirs Extérieurs Nets	5 323,3	5 356,8	5 102,0	-2,6	-4,8	-5,1	-4,2
Banque Centrale	5 449,1	5 428,0	5 238,0	-0,5	-3,5	-4,1	-3,9
Banques	-125,8	-71,1	-136,1	-260,2	91,3	362,4	8,2
Crédit intérieur	10 833,0	12 481,9	12 579,7	0,4	0,8	17,8	16,1
Position Nette du Gouvernement	2 674,9	3 493,1	3 428,5	-1,0	-1,8	31,8	28,2
Crédit à l'économie	8 158,0	8 988,9	9 151,2	1,0	1,8	13,2	12,2
Court terme	4 832,2	5 205,9	5 343,8	0,8	2,6	11,1	10,6
dont crédit de campagne	164,3	275,2	270,1	-5,9	-1,8	53,4	64,4
Moyen et long terme	3 325,9	3 783,0	3 807,4	1,3	0,6	16,2	14,5
PM : Refinancement BCEAO	1 001,0	1 185,4	1 161,8	13,8	-2,0	41,6	16,1
Actif	16 156,3	17 838,7	17 681,7	-0,5	-0,9	9,9	9,4

Graphique 11 : Evolution de la masse monétaire dans l'UMOA



Graphique 12 : Evolution des contreparties de la masse monétaire dans l'UMOA



2.2.2 Conditions de banques

Tableau 14 : Evolution des crédits et des dépôts bancaires

	Moyenne mensuelle sur l'année					Moyenne sur le mois				
	2009	2010	2011	2012	2013	03/13	04/13	05/13	06/13	07/13*
Crédits bancaires mis en place										
- Volume (en milliards de FCFA)	421,9	472,4	499,0	599,6	652,4	647,3	716,1	756,5	685,6	753,4
Court terme	317,3	350,6	350,4	432,9	459,7	467,5	474,1	552,6	496,5	533,7
Moyen et long terme	104,7	121,8	148,6	166,7	192,8	179,8	242,0	203,9	189,0	219,7
Secteur public	34,3	28,8	28,0	38,1	37,1	75,9	66,3	15,5	17,5	16,6
Secteur privé	387,6	443,6	471,0	561,5	615,4	571,4	649,8	741,0	668,1	736,8
(A)- Taux d'intérêt moyen (%)	8,57	8,39	8,32	8,00	7,84	7,63	7,58	7,32	7,84	7,82
<i>(Hors personnel de banque)</i>	<i>8,60</i>	<i>8,42</i>	<i>8,35</i>	<i>8,04</i>	<i>7,89</i>	<i>7,70</i>	<i>7,61</i>	<i>7,34</i>	<i>7,88</i>	<i>7,86</i>
Court terme	8,04	7,85	7,79	7,40	7,82	7,76	7,85	7,77	7,89	7,83
Moyen et long terme	10,17	9,96	9,56	9,56	9,95	10,00	9,82	9,98	9,83	9,92
Secteur public	7,86	7,76	7,65	7,06	7,62	7,53	7,35	7,53	7,64	7,99
Secteur privé	8,63	8,43	8,36	8,06	8,44	8,42	8,46	8,41	8,47	8,43
- Durée moyenne des crédits (mois)	17,3	18,1	21,7	21,5	21,8	19,0	22,6	21,4	22,1	21,8
Nouveaux dépôts bancaires										
- Volume (en milliards de FCFA)	313,3	363,2	388,1	546,1	524,6	452,6	525,9	860,2	447,5	472,8
Court terme	222,8	276,2	284,9	424,1	395,3	310,1	372,6	757,7	309,5	324,1
Moyen et long terme	90,5	87,0	103,2	121,9	129,3	142,5	153,3	102,5	138,0	148,6
Secteur public	75,1	74,8	78,8	99,6	92,8	68,6	110,5	108,9	73,1	90,1
Secteur privé	238,2	288,4	309,3	446,5	431,8	384,0	415,4	751,3	374,4	382,7
(B)- Taux d'intérêt moyen (%)	5,10	5,14	5,29	5,04	5,22	5,26	5,47	5,14	5,13	5,21
Court terme	5,03	5,06	5,16	4,87	5,08	5,05	5,27	5,06	5,00	5,00
Moyen et long terme	5,25	5,38	5,63	5,61	5,56	5,71	5,96	5,68	5,40	5,24
Secteur public	5,04	5,12	5,28	5,21	5,17	4,99	5,45	5,44	4,99	5,13
Secteur privé	5,12	5,14	5,29	5,00	5,22	5,30	5,51	5,07	5,15	5,24
- Durée moyenne des dépôts (mois)	25,2	19,4	17,5	15,6	19,1	20,0	18,6	12,7	28,0	22,3
(A)-(B) Marge moyenne d'intérêt (%)	3,47	3,26	3,03	2,96	2,62	2,37	2,11	2,18	2,72	2,62

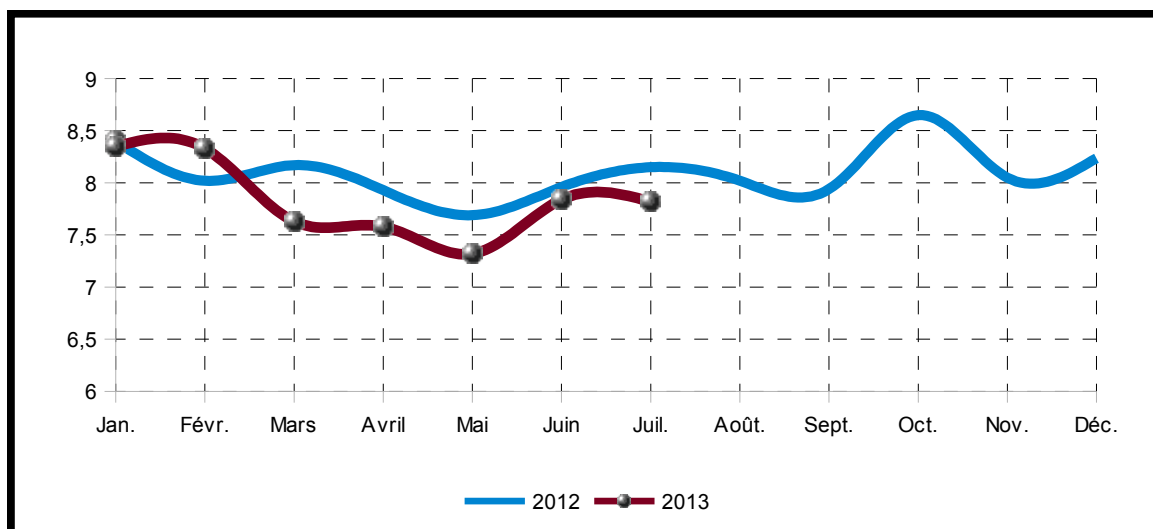
Tableau 15 : Evolution des taux d'intérêts suivant la nature du débiteur et l'objet du crédit

	Moyenne mensuelle sur l'année					Moyenne sur le mois				
	2009	2010	2011	2012	2013	03/13	04/13	05/13	06/13	07/13*
Par catégorie de la clientèle										
Etat et organismes assimilés	7,75	7,33	7,82	7,43	8,64	6,74	7,89	11,36	10,97	8,15
Particuliers	11,25	10,72	10,61	10,30	9,79	10,48	9,03	8,83	9,77	9,60
Clientèle financière	8,72	7,99	8,03	8,25	8,19	9,51	7,72	8,66	8,63	6,09
Sociétés d'Etat et EPIC	7,98	8,04	7,46	6,72	6,79	6,63	5,22	6,98	7,97	6,58
Assurances-Caisses de retraite	9,44	4,87	10,08	10,09	10,51	10,42	9,49	10,52	9,96	10,20
Entreprises privées du secteur productif	8,31	8,11	7,81	7,48	7,30	7,09	7,25	6,73	7,22	7,31
Entreprises individuelles	8,18	8,09	8,94	8,32	8,48	8,11	8,92	7,72	8,65	8,35
Coopératives et groupements villageois	9,68	9,48	8,09	8,52	9,41	9,01	7,34	9,85	8,57	9,21
Divers (ONG, amicales, syndicats, etc.)	10,04	9,42	9,11	7,35	7,22	8,06	5,85	7,67	6,47	6,56
Personnels des banques	3,09	3,07	4,30	3,97	2,48	1,68	3,35	2,65	2,57	2,38
Par objet économique										
Habitation	9,10	9,21	8,98	8,45	8,55	8,43	8,65	8,44	8,67	8,40
Exportation	8,82	8,92	8,82	7,99	10,45	11,09	11,00	10,82	10,60	11,22
Équipement	8,95	9,45	8,99	8,76	8,51	8,40	8,26	8,08	8,01	8,38
Consommation	11,41	10,96	10,60	10,09	9,96	10,48	9,70	9,70	9,61	9,35
Trésorerie	8,06	7,85	7,72	7,27	7,16	6,80	7,17	6,57	7,07	7,18
Autres	9,99	8,96	9,07	9,17	8,70	9,05	7,60	7,86	9,46	9,02

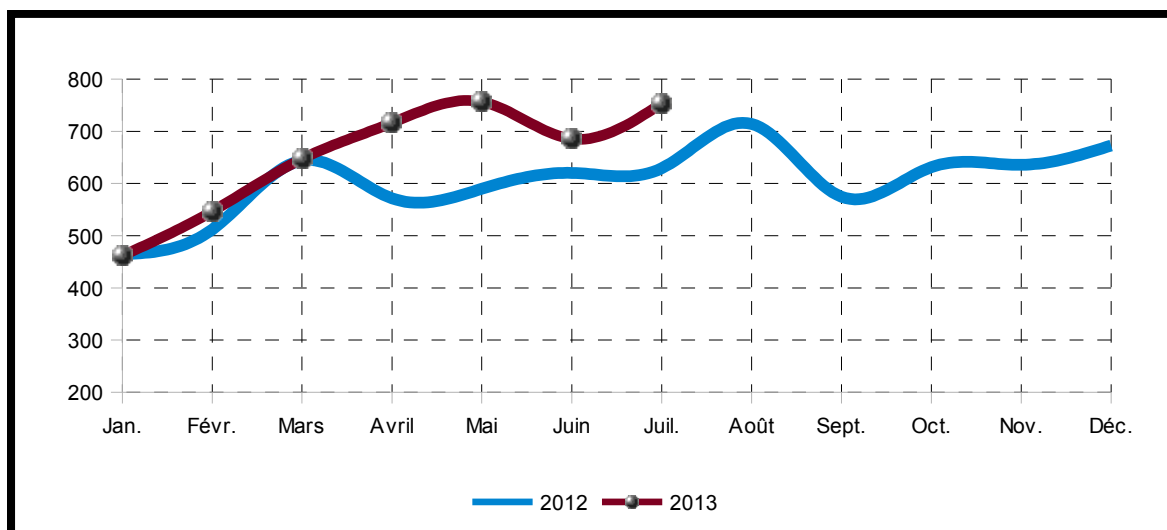
Source : BCEAO

* Données provisoires pour juillet 2013

Graphique 13 : Taux débiteurs moyens des banques dans l'UEMOA (en pourcentage)



Graphique 14 : Cumuls mensuels des crédits mis en place (en milliards)



Graphique 15 : Taux créditeurs moyens des banques dans l'UEMOA (en pourcentage)

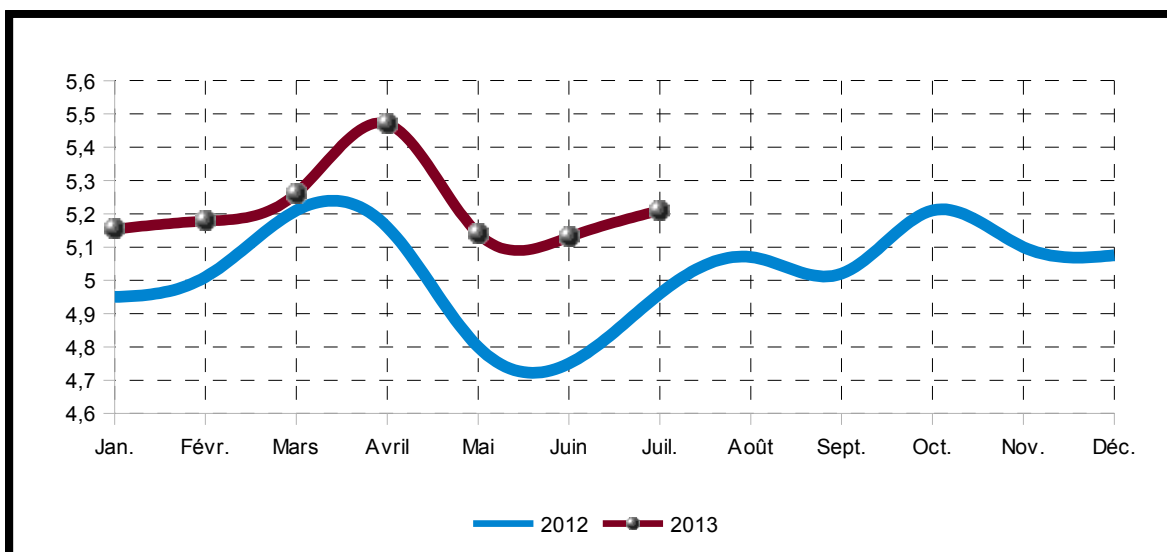


Tableau 15 : Taux débiteurs moyens en fonction du débiteur en juillet 2013 *

	Etat et organismes assimilés		Particuliers		Sociétés d'Etat et EPIC		Entreprises privées du secteur productif		Entreprises individuelles		Autres débiteurs		Ensemble	
	Jun 13	Juil 13	Jun 13	Juil 13	Jun 13	Juil 13	Jun 13	Juil 13	Jun 13	Juil 13	Jun 13	Juil 13	Jun 13	Juil 13
Bénin	-	7,81	10,93	9,82	8,88	-	10,94	11,43	12,38	12,47	5,74	8,02	10,44	9,99
Burkina	-	6,28	8,99	8,51	5,00	-	8,56	8,41	10,22	10,02	5,43	5,00	8,68	8,56
CI	11,75	-	11,48	11,23	4,86	6,54	6,76	7,26	6,34	6,58	6,67	5,60	7,21	7,43
GB	-	-	10,60	10,99	13,00	-	10,80	-	9,66	10,58	9,97	3,12	10,04	10,36
Mali	10,70	10,70	10,76	10,76	10,79	10,79	9,07	9,07	10,17	10,17	7,04	7,04	9,46	9,46
Niger	-	-	9,64	9,64	13,00	13,00	11,38	11,38	12,92	12,92	11,65	11,65	10,97	10,97
Sénégal	11,63	11,63	8,93	8,93	-	-	5,10	5,10	11,90	11,90	6,33	6,33	5,99	5,99
Togo	10,00	-	10,41	10,45	-	-	8,85	9,77	10,16	9,87	6,19	6,07	9,49	9,86

Source : BCEAO.

Tableau 16 : Taux débiteurs moyens en fonction de l'objet du crédit en juillet 2013*

	Habitat		Exportation		Equipement		Consommation		Trésorerie		Autres objets		Ensemble	
	Jun 13	Juil 13	Jun 13	Juil 13	Jun 13	Juil 13	Jun 13	Juil 13	Jun 13	Juil 13	Jun 13	Juil 13	Jun 13	Juil 13
Bénin	9,20	7,61	13,00	-	10,99	10,07	9,97	9,45	10,47	11,77	11,16	11,16	10,44	9,99
Burkina	8,43	9,32	-	-	7,23	9,00	8,94	8,42	8,64	8,35	9,76	9,25	8,68	8,56
CI	9,81	10,01	10,54	12,16	9,92	10,21	10,34	10,13	6,30	6,84	8,03	7,65	7,21	7,43
GB	9,66	7,62	-	-	12,09	12,28	9,49	10,65	10,39	10,53	-	-	10,04	10,36
Mali	9,26	9,26	-	-	10,20	10,20	10,67	10,67	9,15	9,15	8,96	8,96	9,46	9,46
Niger	9,43	9,43	-	-	8,90	8,90	11,59	11,59	12,31	12,31	12,15	12,15	10,97	10,97
Sénégal	6,82	6,82	-	-	6,34	6,34	8,54	8,54	4,83	4,83	8,65	8,65	5,99	5,99
Togo	8,73	9,35	12,00	8,00	9,51	9,14	10,63	10,52	9,01	10,03	10,01	9,15	9,49	9,86

Source : BCEAO.

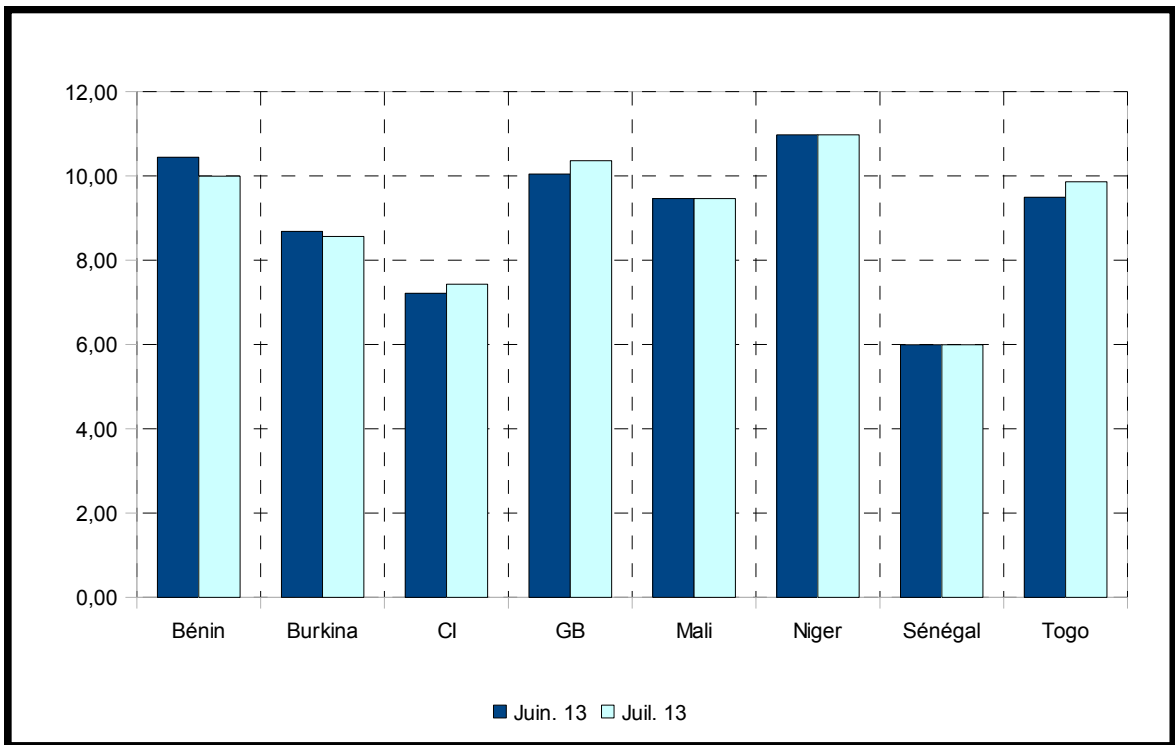
Tableau 17 : Taux créditeurs moyens par déposants en juillet 2013*

	Etat et organismes assimilés		Particuliers		Sociétés d'Etat et EPIC		Entreprises privées du secteur productif		Entreprises individuelles		Autres déposants		Ensemble	
	Jun 13	Juil 13	Jun 13	Juil 13	Jun 13	Juil 13	Jun 13	Juil 13	Jun 13	Juil 13	Jun 13	Juil 13	Jun 13	Juil 13
Bénin	5,60	6,25	4,08	4,52	4,78	3,85	4,24	4,71	4,86	4,37	5,49	6,34	4,22	4,77
Burkina	5,29	5,29	4,07	4,57	5,99	5,33	5,57	5,46	3,95	4,12	4,13	4,41	4,53	4,66
CI	4,89	3,80	5,28	5,61	4,81	4,92	5,66	4,91	5,34	4,89	5,38	5,10	5,34	5,12
GB	2,50	-	-	-	-	-	4,04	4,94	-	-	4,73	4,55	4,62	4,72
Mali	4,50	4,50	4,53	4,53	4,74	4,74	4,83	4,83	4,96	4,96	5,23	5,23	4,81	4,81
Niger	6,25	6,25	6,07	6,07	4,92	4,92	6,20	6,20	6,75	6,75	6,35	6,35	6,27	6,27
Sénégal	6,36	6,36	4,22	4,22	4,99	4,99	5,55	5,55	4,19	4,19	5,48	5,48	5,30	5,30
Togo	4,81	5,02	4,65	4,68	5,47	5,61	5,04	5,17	5,79	5,80	5,37	5,42	5,16	5,27

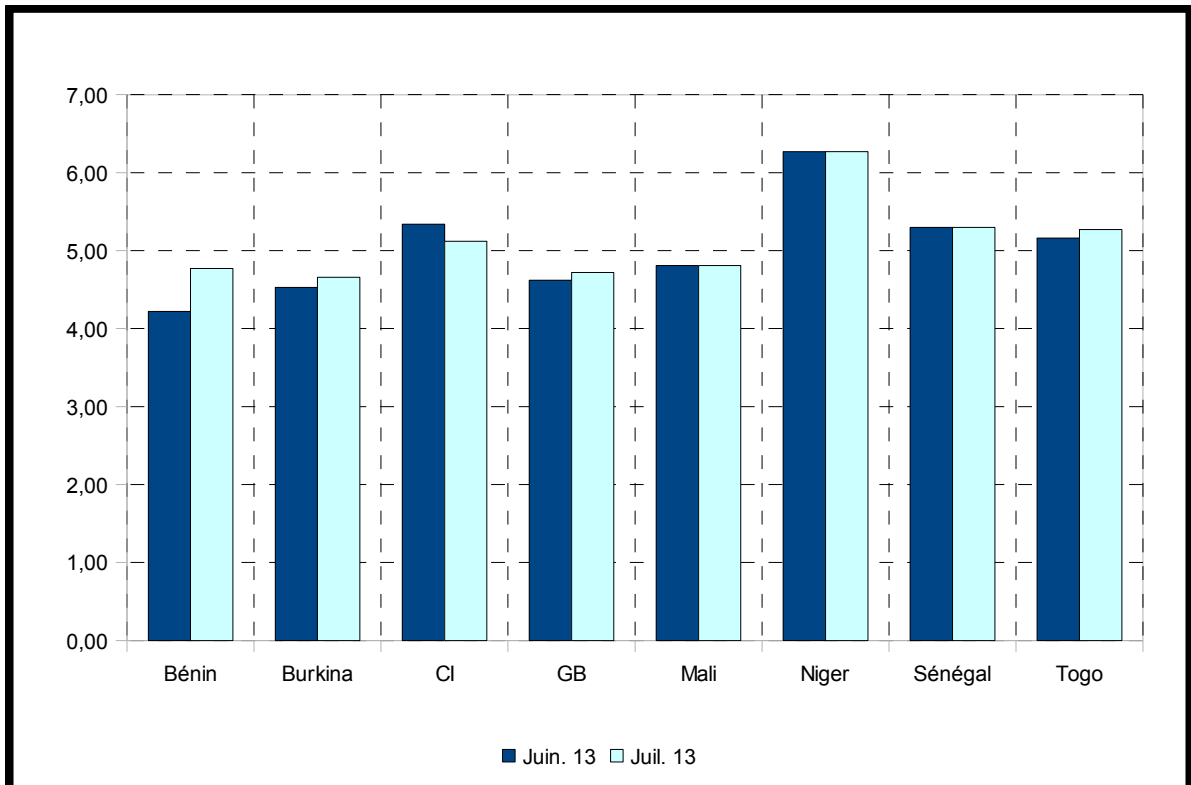
Source : BCEAO.

* Données provisoires pour juillet 2013

Graphique 16 : Taux d'intérêt débiteurs moyens par pays (en pourcentage)



Graphique 17 : Taux d'intérêt créditeurs moyens par pays (en pourcentage)



2.2.3 Marché monétaire

Tableau 18 : Evolution des taux du marché monétaire (moyennes mensuelles)

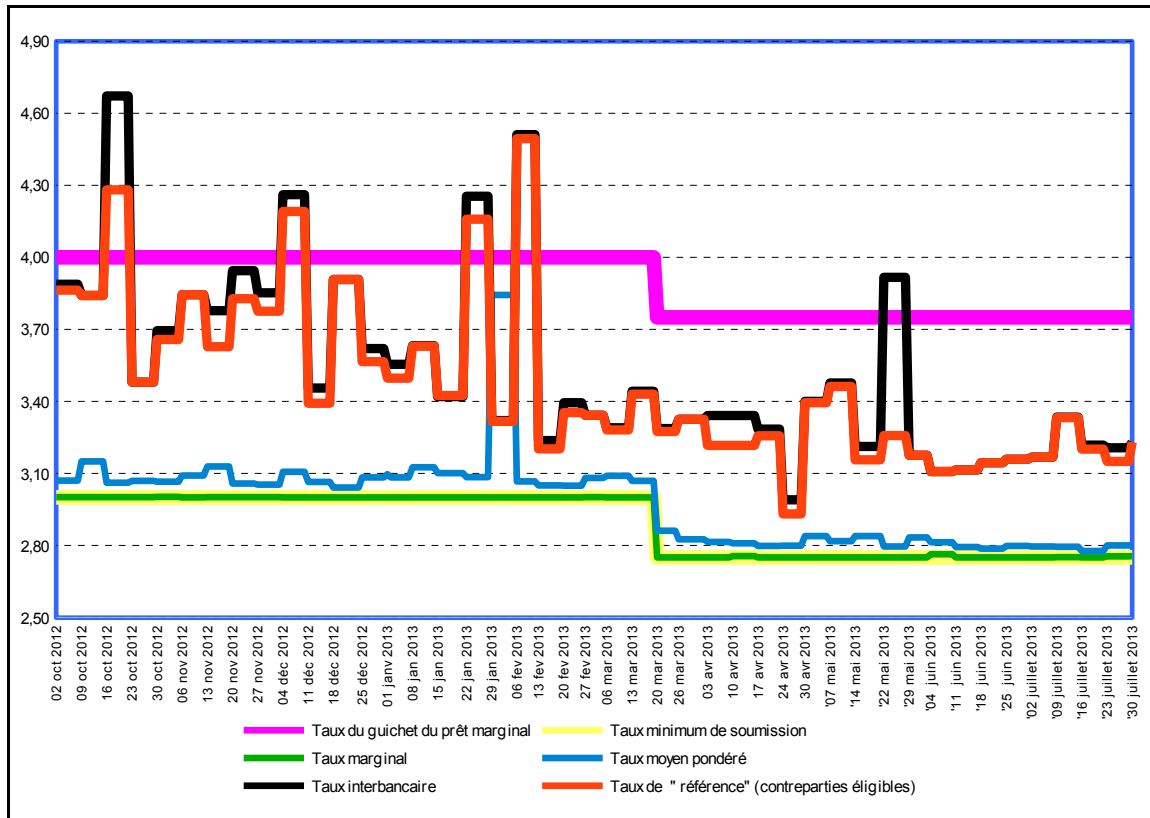
	déc. 11	déc. 12	avr. 13	mai 13	juin 13	juil. 13
Guichet du prêt marginal UMOA	4,25	4,00	3,75	3,75	3,75	3,75
Injection de liquidités à une semaine (taux marg.)	3,29	3,00	2,75	2,75	2,75	2,75
Taux interbancaire à 1 jour UMOA	3,77	3,96	3,74	3,57	3,73	3,68
Taux interbancaire à 1 semaine UMOA	3,88	3,74	3,18	3,33	3,13	3,24
Taux interbancaire à 1 mois UMOA	5,56	5,29	4,99	5,07	4,95	4,72
Taux d'usure UMOA	18,00	18,00	18,00	18,00	18,00	18,00

Tableau 19 : Evolution des volumes des transactions sur le marché monétaire

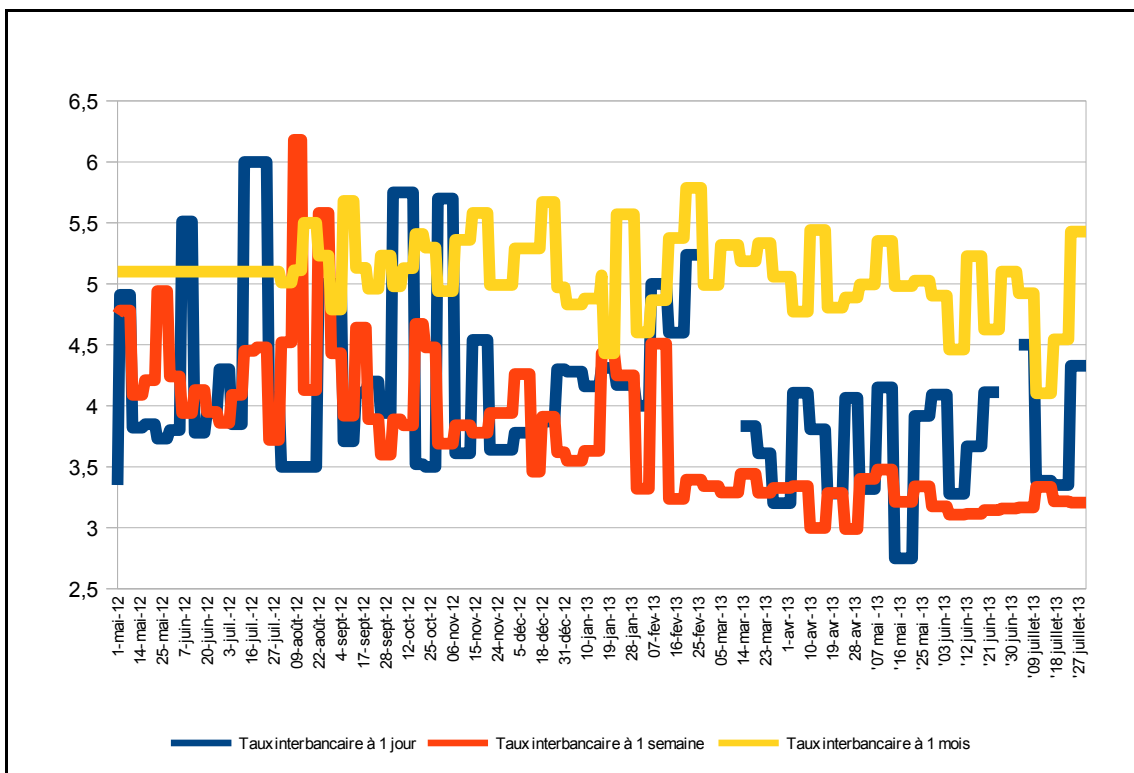
DEUXIEME TRIMESTRE 2013	Avril 2013				Mai 2013					Juin 2013			
Semaines	1	2	3	4	1	2	3	4	5	1	2	3	4
Montant mis en adjudication (en mds de F.CFA)	575,0	575,0	625,0	625,0	625,0	625,0	625,0	675,0	675,0	675,0	700,0	700,0	700,0
Soumissions proposées (en mds de F.CFA)	534,8	612,5	628,2	617,4	560,2	645,3	660,2	664,8	677,5	678,8	613,0	638,5	663,0
Montant retenu	534,8	575,0	625,0	617,4	560,2	625,0	625,0	664,8	675,0	675,0	613,0	638,5	663,0
Taux marginal	2,75	2,76	2,75	2,75	2,75	2,75	2,76	2,75	2,75	2,76	2,75	2,75	2,75
Taux moyen pondéré	2,82	2,81	2,80	2,80	2,84	2,82	2,84	2,80	2,83	2,81	2,79	2,79	2,79
Taux interbancaire (toutes maturités)	3,86	3,54	3,92	3,86	3,61	3,98	3,97	3,85	3,75	3,62	3,74	3,64	3,88
Taux interbancaire à 1 semaine	3,34	3,00	3,28	2,99	3,40	3,48	3,21	3,34	3,18	3,11	3,11	3,15	3,16
Taux du guichet de prêt marginal	3,75	3,75	3,75	3,75	3,75	3,75	3,75	3,75	3,75	3,75	3,75	3,75	3,75
Volume des opérations interbancaires (toutes maturités)	115,3	80,1	119,2	87,2	158,6	106,0	122,0	131,0	113,2	97,9	97,0	115,9	106,7
Volumes des opérations interbancaires (une semaine)	73,0	58,9	72,4	49,6	131,6	75,8	79,3	89,3	72,4	65,2	60,6	81,9	71,9
Encours des prêts interbancaires (en mds de F.CFA)	157,4	166,0	184,9	246,3	286,2	238,6	187,9	198,1	215,1	213,2	193,6	215,2	209,7
Encours du prêt marginal (en mds de F.CFA)	99,6	40,2	31,4	40,8	31,3	72,2	62,9	38,4	41,9	19,4	13,4	13,4	44,4

DEUXIEME TRIMESTRE 2013	Juillet 2013					Août 2013				Septembre 2013			
Semaines	1	2	3	4	5	2	3	4	5	1	2	3	4
Montant mis en adjudication (en mds de F.CFA)	675,0	675,0	700,0	700,0	725,0								
Soumissions proposées (en mds de F.CFA)	677,0	673,5	701,2	706,5	736,6								
Montant retenu	675,0	673,5	700,0	700,0	725,0								
Taux marginal	2,75	2,75	2,75	2,76	2,76								
Taux moyen pondéré	2,80	2,79	2,78	2,80	2,80								
Taux interbancaire (toutes maturités)	3,88	3,82	3,71	3,77	3,73								
Taux interbancaire à 1 semaine	3,16	3,17	3,33	3,22	3,21								
Taux du guichet de prêt marginal	3,75	3,75	3,75	3,75	3,75								
Volume des opérations interbancaires (toutes maturités)	106,7	150,0	192,3	188,7	163,9								
Volumes des opérations interbancaires (une semaine)	71,9	99,9	124,8	129,7	114,8								
Encours des prêts interbancaires (en mds de F.CFA)	209,7	286,2	238,6	187,9	198,1								
Encours du prêt marginal (en mds de F.CFA)	29,3	11,4	11,3	19,1	19,1								

Graphique 18 : Evolution des taux d'intérêt du marché monétaire (en %)



Graphique 19 : Evolution des taux interbancaires selon les maturités (en %)



2.2.4 Marché financier

Tableau 20 : Evolution de la Bourse Régionale des Valeurs Mobilières (BRVM)

Secteurs	Indices sectoriels base 100 au 15 septembre 1998			Capitalisation Boursière (en milliards de FCFA)		
	juillet 12	juin 13	juillet 13	juillet 12	juin 13	juillet 13
BRVM 10	161,4	236,5	231,9	2 422,0	4 237,0	4 061,0
BRVM Composite	143,6	210,9	208,5	3 305,2	5 104,0	5 061,1
Marché obligataire	-	-	-	841,0	1 012,5	1 003,0
Capitalisation totale	-	-	-	4 146,2	6 116,5	6 064,1

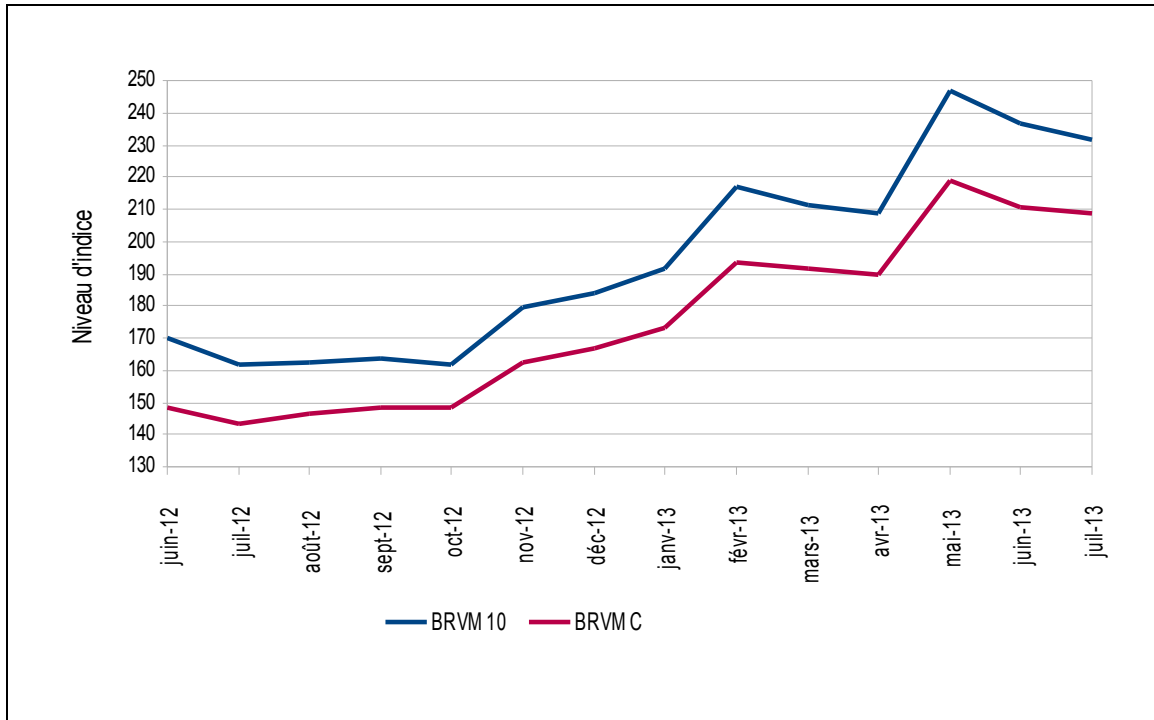
Source : BRVM / SGI

Tableau 21 : Evolution des volumes et valeurs transigés

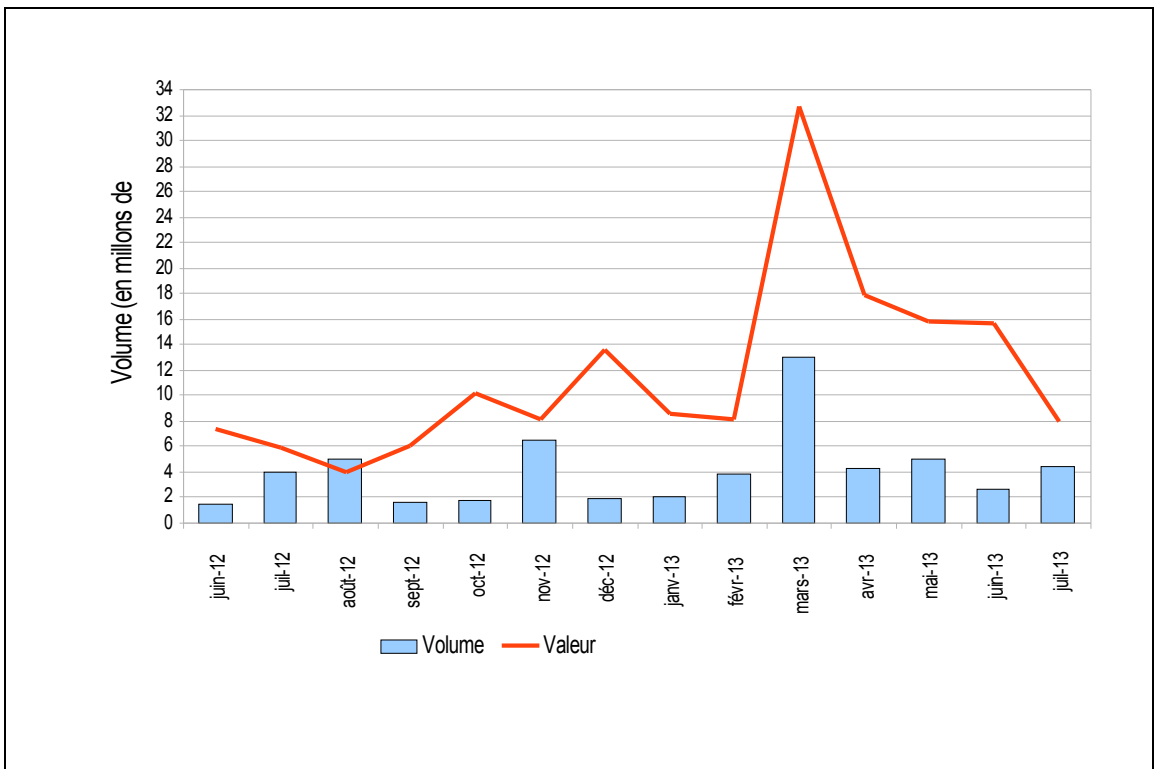
	2011	2012	2013			
	décembre	décembre	avril	mai	juin	juillet
Volume des transactions (en milliers de titres)	1 455,6	1 941,0	4 352,3	5 057,5	2 662,3	4 450,5
Valeur des transactions (en millions de FCFA)	17 380,6	13 649,6	17 861,9	15 876,6	15 617,2	7 967,2
Titre le plus actif (en milliers de volume)	ETI TG (1 190,2)	ETI TG (1 210,8)	ETI TG (3 350,3)	ETI TG (4 120,1)	ETI TG (1 837,7)	ETI TG (4 073,0)
Titre le plus actif (en millions de FCFA)	SONATEL SN (1 5119,1)	SONATEL SN (8 566,9)	SONATEL SN (10 446,1)	SONATEL SN (4 116,4)	SONATEL SN (10 229,5)	SONATEL SN (4 452,0)
Plus forte hausse						
- Titre	SERVAIR ABIDJAN CI	CROWN SIEM CI	CROWN SIEM CI	UNIWAX CI	SETAO CI	SAFCA CI
- Variation	15,43%	18,22%	21,33%	134,86%	67,89%	30,57%
Plus forte baisse						
- Titre	FILTISAC CI	SMB CI	SOGB CI	CFAO CI	PALM CI	MOVIS CI
- Variation	15,63%	20,00%	26,47%	17,03%	14,62%	20,82%

Source : BRVM / SGI

Graphique 20 : Evolution des indices de la Bourse Régionale des Valeurs Mobilières



Graphique 21 : Evolution des volumes et des valeurs transigés





BCEAO

BANQUE CENTRALE DES ETATS
DE L'AFRIQUE DE L'OUEST

Avenue Abdoulaye Fadiga
BP 3108 - Dakar - Sénégal
www.bceao.int