



BCEAO

BANQUE CENTRALE DES ETATS
DE L'AFRIQUE DE L'OUEST

**BULLETIN MENSUEL DE LA CONJONCTURE
ECONOMIQUE DANS L'UEMOA**

A FIN JUIN 2013



BCEAO

BANQUE CENTRALE DES ETATS
DE L'AFRIQUE DE L'OUEST

Siège - Avenue Abdoulaye FADIGA
BP : 3108 - DAKAR (Sénégal)
Tél. : +221 33 839 05 00
Télécopie : +221 33 823 93 35
Site internet : <http://www.bceao.int>

Directeur de Publication

Bassambié BATIONO

*Directeur de la Recherche
et de la Statistique*

Email : courrier.zdrs@bceao.int

Impression :

Imprimerie de la BCEAO
BP : 3108 - DAKAR

ISSN 08505756



BCEAO
BANQUE CENTRALE DES ETATS
DE L'AFRIQUE DE L'OUEST

**BULLETIN MENSUEL DE LA CONJONCTURE ECONOMIQUE DANS L'UEMOA
A FIN JUIN 2013 (*)**

Juillet 2013

(*) : *Ce bulletin est publié au plus tard le dernier jour du mois suivant celui sous revue.*

I

PLAN

<i>PRINCIPAUX CONSTATS</i>	3
I - ENVIRONNEMENT INTERNATIONAL	5
<i>1.1 – SECTEUR REEL</i>	5
1.1.1. Inflation dans les principaux pays partenaires.....	5
1.1.2. Prix des produits pétroliers.....	5
1.1.3. Prix des principales matières premières.....	7
<i>1.2 - SECTEUR MONETAIRE ET FINANCIER</i>	9
1.2.1. Taux directeurs des Banques Centrales des principaux partenaires.....	9
1.2.2. Taux de change des principales devises.....	9
1.2.3. Principaux indicateurs sur les marchés financiers internationaux.....	9
II - CONJONCTURE INTERNE	11
<i>2.1 - SECTEUR REEL</i>	11
2.1.1. Activité économique (ISC, IPI, BTP, ICA, Services marchands).....	11
2.1.2. Inflation dans l'Union.....	13
<i>2.2 - SECTEUR MONETAIRE ET FINANCIER</i>	15
2.2.1. Situation monétaire globale.....	15
2.2.2. Conditions de banque.....	17
2.2.3. Marché monétaire.....	21
2.2.4. Marché financier.....	23

PRINCIPAUX CONSTATS

- *Les cours mondiaux du pétrole brut (moyenne WTI, BRENT, DUBAI) sont ressortis en hausse, en rythme mensuel, de 0,6% en juin 2013, après celle de 1,8% le mois précédent. Les cours des principales matières premières exportées par les pays de l'Union ont connu une contraction en juin 2013, à l'exception de ceux du coton. En effet, en rythme mensuel, les cours du caoutchouc, du café et du cacao se sont repliés, respectivement de 8,6%, 8,5% et 2,7%. En revanche, les cours du coton ont progressé de 1,8%. L'indice des cours des produits alimentaires s'est accru de 0,3%, en rythme mensuel, en juin 2013.*
- *Les principales banques centrales ont maintenu leur taux directeur inchangé au cours du mois sous revue.*
- *Les principaux indicateurs sur le marché boursier international se sont inscrits en baisse à fin juin 2013 par rapport au mois précédent.*
- *Sur le marché des changes, par rapport au mois précédent, la monnaie européenne s'est appréciée vis-à-vis de la livre sterling (+0,4%) et du dollar américain (+0,6%). En revanche, elle est ressortie en repli de 0,8% par rapport au yen japonais.*
- *L'indicateur Synthétique de Conjoncture de la Banque Centrale a poursuivi sa tendance haussière, en juin 2013. Cette évolution reflète la progression de l'activité économique dans les secteurs du commerce, des services et des Bâtiments et Travaux Publics, ainsi que dans l'industrie.*
- *L'indice de la production industrielle est ressorti en hausse de 3,5%, en glissement annuel, au cours du mois de juin 2013, après celle de 4,6% enregistrée un mois plus tôt.*
- *L'indice du chiffre d'affaires du commerce de détail a, quant à lui, progressé de 10,0% en juin 2013, par rapport à la même période de l'année passée.*
- *Le taux d'inflation, en glissement annuel, est ressorti à 1,7% à fin juin 2013 contre 2,0% à fin mai 2013. La composante « Alimentation », avec une contribution de 0,4 point de pourcentage, est la principale source de la hausse des prix à fin juin 2013. L'évolution des prix de la rubrique « Alimentation » reflète l'accroissement, en rythme annuel, des prix des légumes, des fruits, de la viande et des produits de la pêche, induisant une augmentation des tarifs de restauration.*
- *Le renchérissement du gaz au Burkina, en Côte d'Ivoire et au Togo, ainsi que des carburants dans la plupart des pays, est également à la base de l'inflation en juin 2013.*
- *Au cours du mois de juin 2013, la moyenne des soumissions hebdomadaires, sur le marché des adjudications, est ressortie à 648,3 milliards, en progression de 6,7 milliards, par rapport au mois de mai 2013. Le taux moyen pondéré, sur le guichet hebdomadaire, a baissé de 2 points de base pour s'établir à 2,80%. Sur le guichet mensuel, le montant mis en adjudication a été maintenu stable, à 450 milliards, au cours du mois sous revue. Le taux moyen pondéré est ressorti à 2,85%, en recul de 2 points de base par rapport à la précédente adjudication.*

PRINCIPAUX CONSTATS (SUITE)

- *L'évolution du marché interbancaire de l'UEMOA a été marquée, en juin 2013, par un repli du volume des transactions et du taux d'intérêt. En effet, le volume moyen hebdomadaire des opérations interbancaires, toutes maturités confondues, s'est établi à 104,4 milliards en juin 2013, soit une baisse de 21,8 milliards par rapport à la situation du mois passé. Le taux moyen pondéré des opérations s'est replié de 10 points de base pour se situer à 3,72% au cours de la période sous revue. Cette évolution reflète la tendance sur le marché à une semaine, sur lequel le volume moyen des opérations a reculé de 19,8 milliards pour ressortir à 69,9 milliards en juin 2013. Le taux moyen pondéré y afférent s'est établi à 3,13%, en régression de 20 points de base par rapport à la situation du mois précédent.*
- *Les données provisoires issues de l'enquête sur les conditions de banque indiquent un accroissement des taux d'intérêt au niveau de l'UEMOA. Ainsi, à l'échelle régionale, le taux débiteur moyen, calculé hors charges et taxes, s'est établi à 7,88% en juin 2013 contre 7,32% en mai 2013. L'augmentation des taux est essentiellement localisé au niveau de la clientèle financière, des entreprises individuelles et des particuliers. Selon l'objet économique des prêts, l'alourdissement des conditions de banque a concerné les besoins non spécifiés, de trésorerie, d'habitation et d'équipement. Le taux de rémunération des dépôts de la clientèle est, quant à lui, passé de 5,14% en mai 2013 à 5,12% au cours du mois sous revue, soit une diminution de 2 points de base.*
- *Au cours du mois de juin 2013, l'activité au niveau de la Bourse Régionale des Valeurs Mobilières (BRVM) a connu une baisse sur l'ensemble de ses compartiments par rapport à mai 2013. En effet, d'un mois à l'autre, l'indice BRVM 10 a régressé de 4,2%, de même que l'indice BRVM composite qui a enregistré un repli de 3,6%. La capitalisation totale du marché est ressortie à 6 116,5 milliards en juin 2013 contre 6 294,2 milliards un mois auparavant, soit une baisse de 2,8%. Cette évolution est essentiellement induite par une diminution de 3,6%, en rythme mensuel, de la capitalisation du marché des actions, accentuée par un repli de 1,3% de celle du marché obligataire.*

I. ENVIRONNEMENT INTERNATIONAL

1.1 – SECTEUR REEL

Tableau 1 : Evolution de l'inflation dans les principaux pays partenaires de l'UEMOA

	Evolution moyenne (en %)					Glissement annuel (en %)				
	2008	2009	2010	2011	2012	juin-12	mars-13	avril-13	mai-13	juin-13
Zone euro	3,3	0,3	1,6	2,7	2,5	2,4	1,7	1,2	1,4	1,6
<i>dont France</i>	2,8	0,1	1,7	2,3	2,2	2,3	1,1	0,8	0,9	0,9
Etats-Unis	3,8	-0,3	1,6	3,2	2,1	1,7	1,5	1,1	1,4	1,8
Japon	1,4	-1,3	-0,7	0,0	-0,1	-0,1	-0,9	-0,7	-0,3	0,2
Ghana	16,5	19,3	10,8	8,7	9,1	9,4	10,4	10,6	10,9	11,4
Nigeria	11,6	12,5	12,4	10,9	12,2	12,9	8,6	9,1	9,0	8,4
<i>pour mémoire : UEMOA</i>	7,4	0,4	1,4	3,9	2,4	2,0	2,3	2,3	2,0	1,7

Sources : Instituts Nationaux de la Statistique, Eurostat, BCEAO.

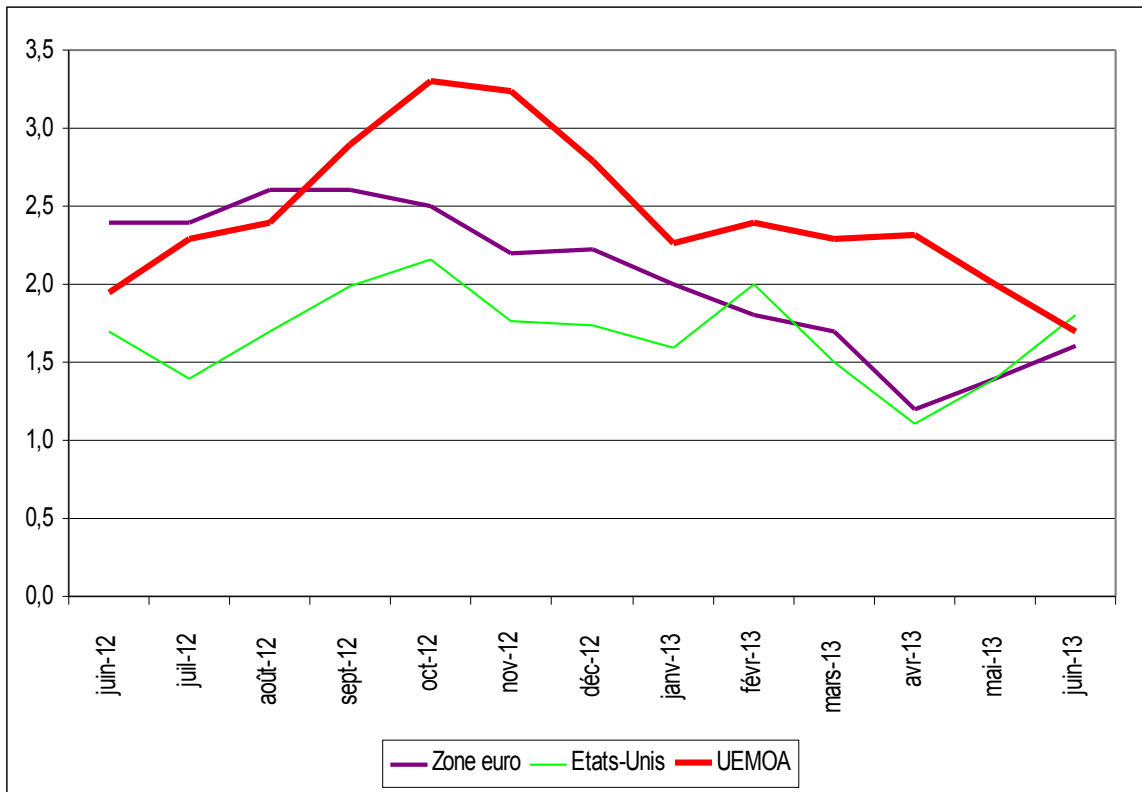
1.1.2 Prix des produits pétroliers

Tableau 2 : Cours du baril de pétrole (moyenne WTI, BRENT, DUBAI) et du taux de change euro/dollar

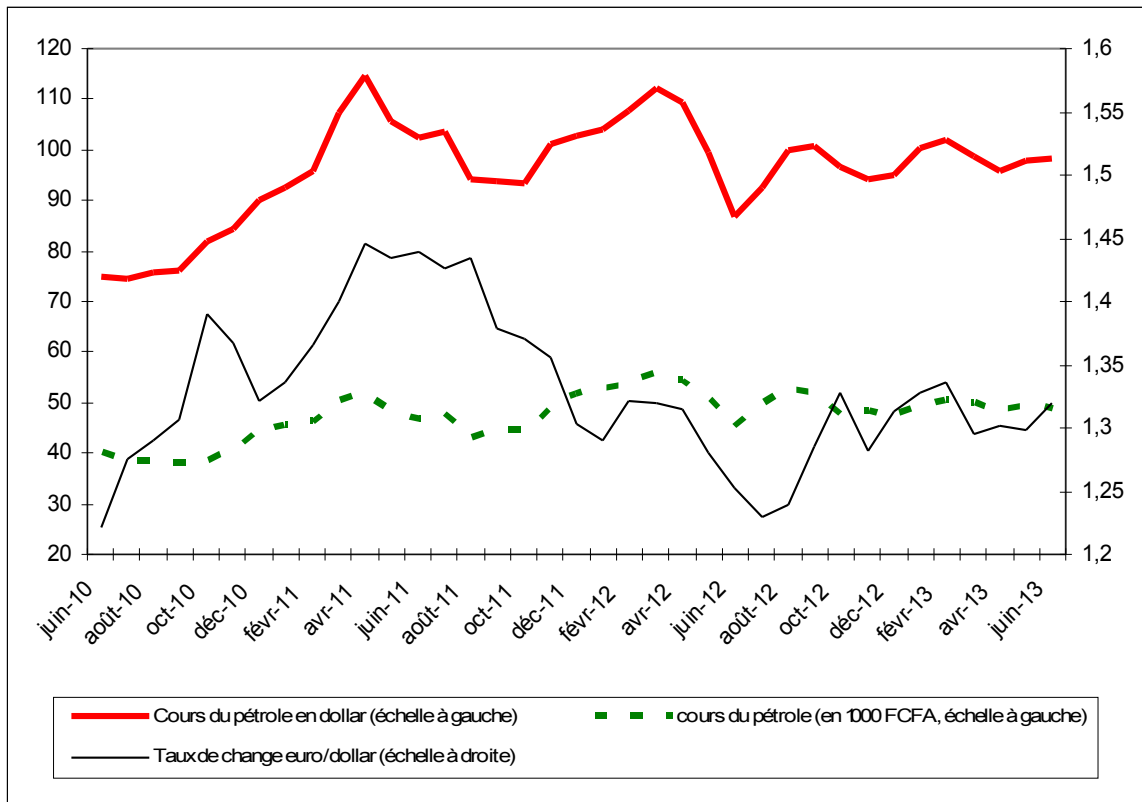
	déc-12	févr-13	mars-13	avril-13	mai-13	juin-13
Cours du pétrole en dollar						
cours	95,1	102,1	98,6	96,0	97,7	98,3
variation mensuelle (en %)	0,9	1,7	-3,5	-2,6	1,8	0,6
Cours du dollar en FCFA						
cours	499,7	491,0	506,3	504,0	505,1	497,4
variation mensuelle (en %)	-2,3	-0,6	3,1	-0,5	0,2	-1,5
Cours du pétrole en FCFA						
cours	47 506	50 147	49 911	48 387	49 351	48 890
variation mensuelle (en %)	-1,4	1,1	-0,5	-3,1	2,0	-0,9

Sources : Reuters, BCEAO.

Graphique 1 : Evolution comparée de l'inflation en glissement annuel (en %) en zone euro, aux Etats-Unis et dans l'UEMOA



Graphique 2 : Evolution des cours du pétrole brut et du taux de change euro/dollar



1.1.3 Prix des principales matières premières

Tableau 3 : Cours mondiaux des principaux produits alimentaires

	juin-12	févr- 13	mars- 13	avril- 13	mai- 13	juin- 13
Produits alimentaires						
Indice (base 100 =2005)	168,7	180,7	179,2	179,4	184,1	184,6
Variation mensuelle (en %)	-0,5	0,4	-0,8	0,1	2,6	0,3
Cours du riz						
Cours en dollars/tonne	606,1	574,1	565,3	553,7	552,1	546,3
variation mensuelle (en %)	-1,0	0,1	-1,5	-2,0	-0,3	-1,1
Cours du lait						
Cours en dollars/tonne	464,0	469,2	468,0	446,4	476,7	503,6
variation mensuelle (en %)	1,0	2,7	-0,3	-4,6	6,8	5,6
Cours du blé						
Cours en dollars/tonne	276,2	318,9	309,9	308,7	319,1	313,5
variation mensuelle (en %)	4,5	-4,9	-2,8	-0,4	3,4	-1,8
Cours du sucre						
Cours en US cent/pound	25,0	21,9	21,6	21,3	21,1	20,7
variation mensuelle (en %)	-2,9	-3,2	-1,3	-1,7	-1,0	-1,5

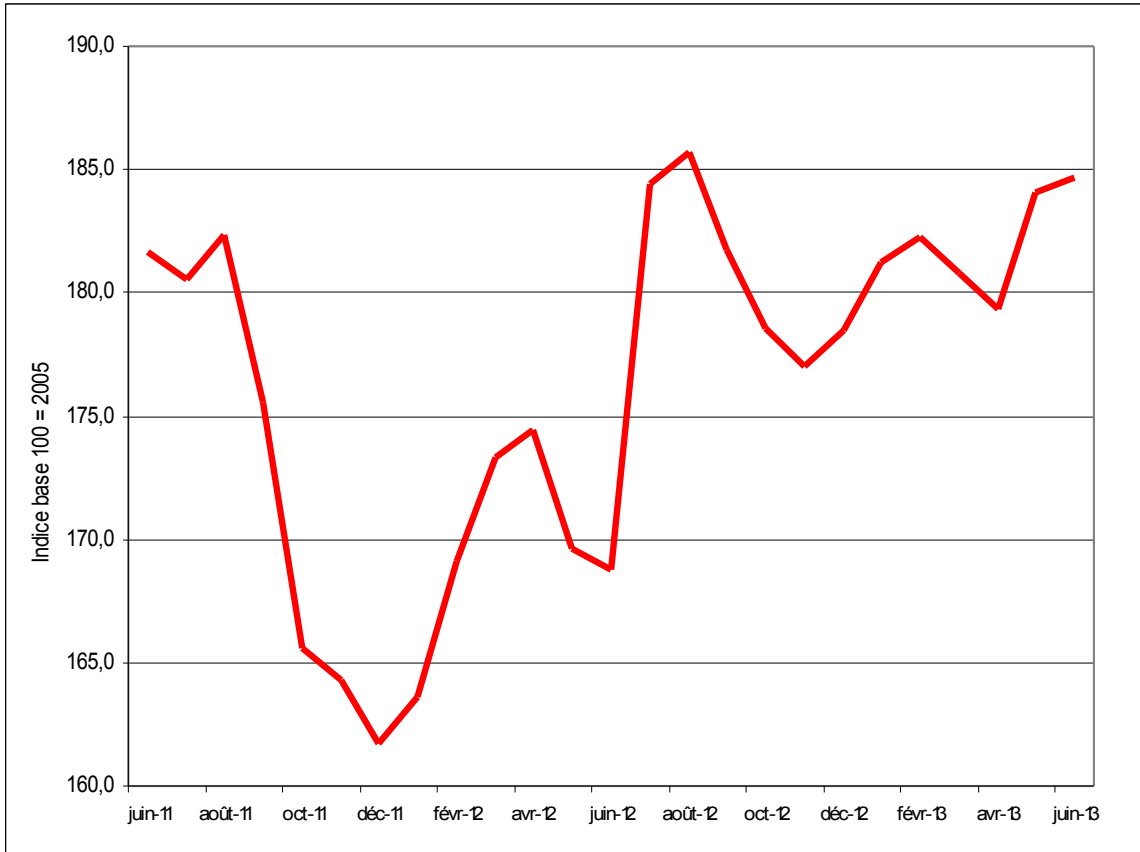
Sources : FMI, BCEAO.

Tableau 4 : Evolution des cours des principaux produits d'exportation de l'UEMOA

	juin-12	févr- 13	mars- 13	avril- 13	mai- 13	juin- 13
Cours du café Robusta						
cours (OIC en cents par livre)	104,4	103,0	105,1	100,5	98,0	89,6
variation mensuelle (en %)	-0,9	4,6	2,1	-4,3	-2,6	-8,5
Cours du cacao						
cours (OICC en cents par livre)	102,9	99,7	97,8	103,9	106,4	103,6
variation mensuelle (en %)	-1,9	-3,5	-2,0	6,3	2,5	-2,7
Cours du coton						
cours (N.Y. 2è en cents par livre)	69,5	83,2	88,8	86,7	85,1	86,7
variation mensuelle (en %)	-12,4	5,8	6,9	-2,3	-1,8	1,8
Cours du caoutchouc						
cours (IRA en cents-euro/Kg)	237,1	233,9	222,8	196,7	198,0	182,0
variation mensuelle (en %)	-12,9	-0,8	-4,8	-11,7	1,2	-8,6

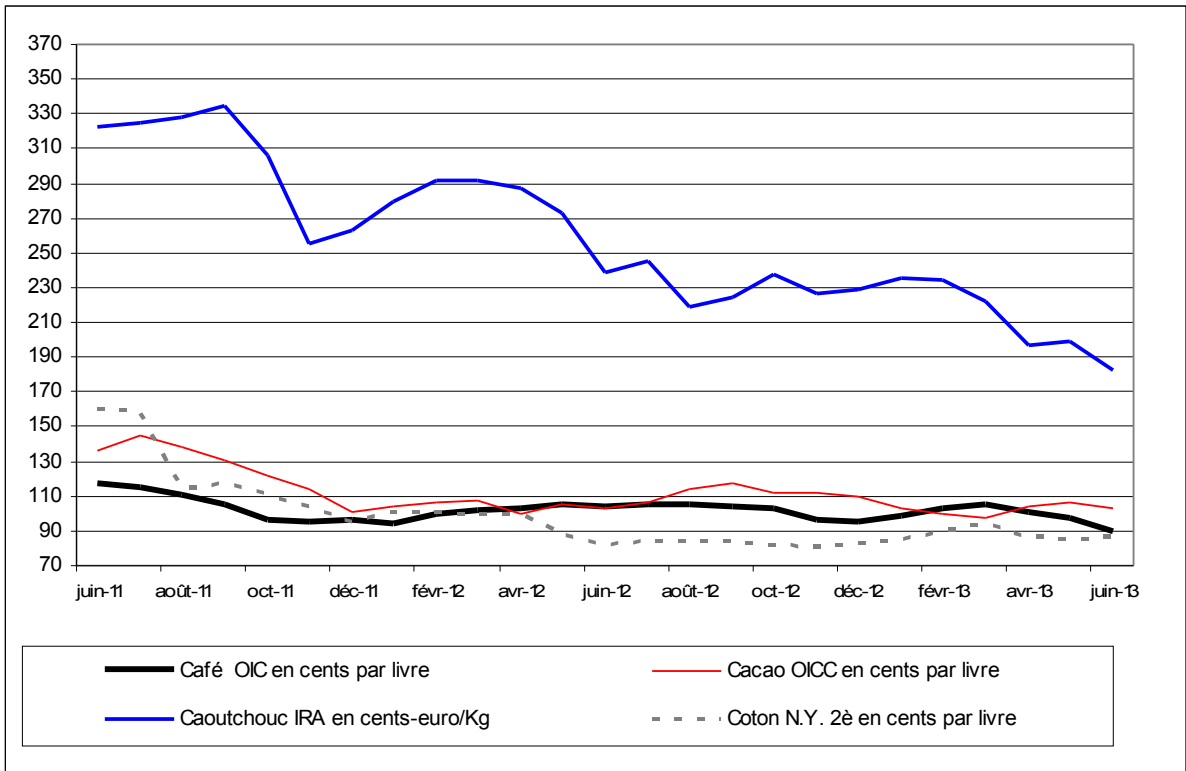
Sources : Reuters, BCEAO.

Graphique 3 : Evolution de l'indice des cours mondiaux des produits alimentaires



Source : FMI

Graphique 4 : Evolution des cours des principaux produits d'exportation



1.2 – SECTEUR MONETAIRE ET FINANCIER

Tableau 5 : Taux directeurs des principales Banques Centrales (fin de période)

	Déc -11	Nov -12	Déc -12	Févr -13	Mars -13	Avril -13	Mai -13	Juin -13
Zone euro (taux de refinancement)	1,00	0,75	0,75	0,75	0,75	0,75	0,50	0,50
Japon (Taux d'intervention)	0,10	0,10	0,10	0,10	0,10	0,10	0,10	0,10
USA (Taux objectif des fed funds)	0,25	0,25	0,25	0,25	0,25	0,25	0,25	0,25
Royaume-Uni (Bank Rate)	0,50	0,50	0,50	0,50	0,50	0,50	0,50	0,50

Sources : BCEAO, Banques Centrales

Tableau 6 : Taux de change des principales devises (cours de fin de période)

	Cours au 30 juin 2013	Cours au 31 mai 2013	Cours au 30 juin 2012	Variation mensuelle	Glissement annuel	Variation sur 2013 *	Variation au 31 déc 2012	Variation au 31 déc 2011
Euro en dollars US	1,3080	1,3006	1,2590	0,6	3,9	-0,9	2,0	-3,2
Euro en Livre Sterling	0,8572	0,8537	0,8068	0,4	6,2	5,0	-2,3	-3,0
Euro en Yen japonais	129,39	130,47	100,13	-0,8	29,2	13,9	13,4	-7,8

Sources : BCEAO, Banque de France

(*) Cours 30/06/2013 comparé au 31/12/2012

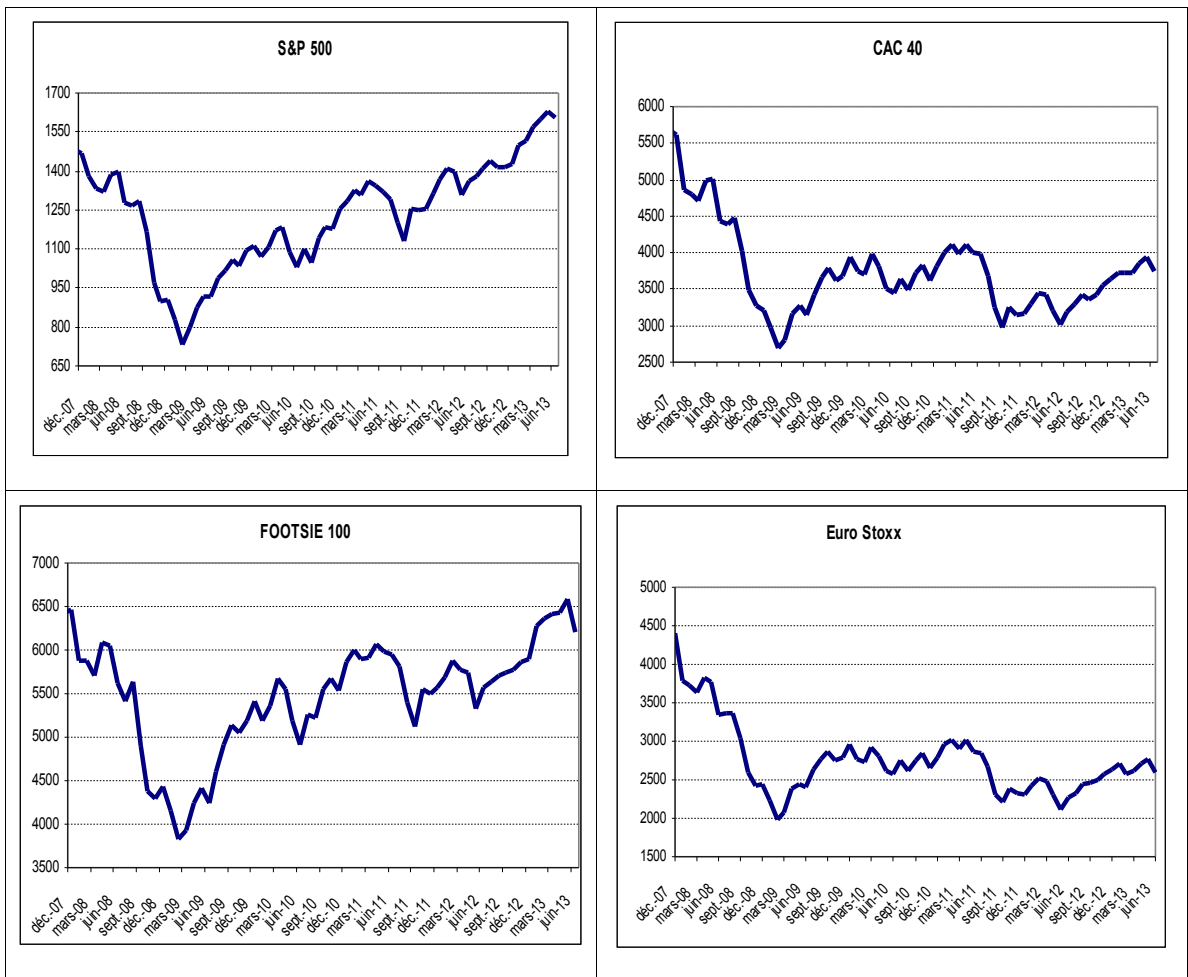
Tableau 7 : Principaux indicateurs sur les marchés financiers internationaux

	Cours au 30 juin 2013	Cours au 31 mai 2013	Cours au 30 juin 2012	Variation mensuelle	Glissement annuel	Variation sur 2013 *	Variation	
							au 31 déc 2012	au 31 déc 2011
S&P 500	1 606,3	1 630,7	1 362,2	-1,5	17,9	12,6	13,4	0,0
Dow Jones Industrial	14 910,0	15 115,6	12 880,1	-1,4	15,8	13,8	7,3	5,5
CAC 40	3 738,9	3 948,6	3 196,7	-5,3	17,0	2,7	15,2	-17,0
DAX	7 959,2	8 348,8	6 416,3	-4,7	24,0	4,6	29,1	-14,7
EuroStoxx 50	2 602,6	2 769,6	2 264,7	-6,0	14,9	-1,3	13,8	-17,1
FOOTSIE 100	6 215,5	6 583,1	5 571,1	-5,6	11,6	5,4	5,8	-5,0
NIKKEI 225	13 677,3	13 774,5	9 006,8	-0,7	51,9	31,6	22,9	-17,3
Nasdaq composite	3 403,3	3 455,9	2 935,1	-1,5	16,0	12,7	15,9	-3,5

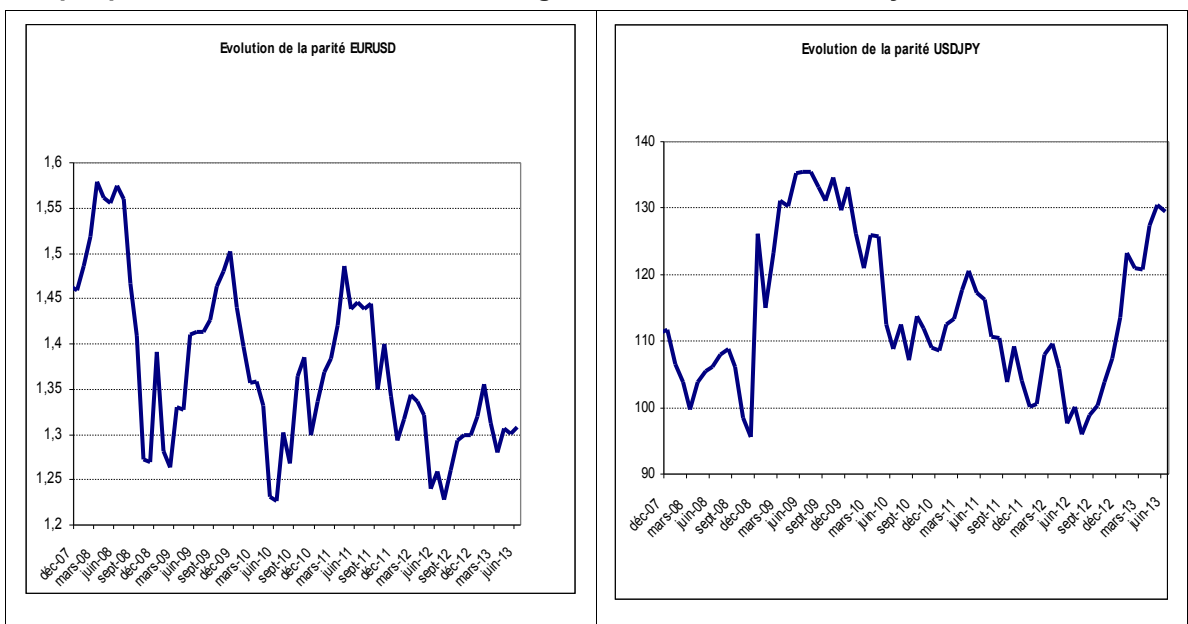
Source : BCEAO

(*) Cours 30/06/2013 comparé au 31/12/2012

Graphique 5 : Indice de quelques places boursières



Graphique 6 : Evolution des taux de change du dollar, de l'euro et du yen



II. CONJONCTURE INTERNE

2.1 – SECTEUR REEL

2.1.1 Activité économique

Tableau 8 : Evolution des indicateurs sectoriels¹ de l'activité économique dans l'UEMOA

	Evolution moyenne (en %)			Glissement annuel (en %)				
	2011	2012	2013 ²	Déc.-12	Mars.-13	Avril.-13	Mai.-13	Juin.-13*
Production Industrielle	2,4	4,1	2,5	3,9	-0,1	6,3	4,6	3,5
Bâtiments et Travaux Publics	-1,0	1,1	2,8	1,2	0,1	5,0	4,9	4,4
Activité Commerciale	8,2	15,0	8,5	11,0	7,7	12,8	9,8	6,6
Services Marchands	5,2	10,9	9,0	13,5	6,7	7,7	9,8	10,0
Indicateur Synthétique de la Conjoncture	-3,3	1,8	1,7	2,6	1,5	1,2	2,2	2,3

Source : BCEAO

* Données provisoires.

1 Pour la production industrielle et l'activité commerciale, il s'agit respectivement de l'Indice de la Production Industrielle (IPI) et de l'Indice du Chiffre d'Affaires (ICA). Pour le secteur des Bâtiments et Travaux Publics et celui des services marchands, il s'agit des soldes d'opinion d'un échantillon de chefs d'entreprises.

2 Pour l'année 2013, il s'agit de la moyenne des deux premiers mois.

Tableau 9 : Evolution de l'Indicateur Synthétique de la Conjoncture (ISC) des pays de l'UEMOA**

	Evolution moyenne (en %)			Glissement annuel (en %)				
	2011	2012	2013 ²	Déc.-12	Mars-13	Avril-13	Mai-13	Juin-13*
Bénin	2,4	-0,6	-2,1	-3,0	-3,7	-3,2	-0,4	1,2
Burkina	16,1	15,3	6,0	12,3	5,4	2,3	3,6	0,2
Côte d'Ivoire	-22,3	-3,1	1,7	3,7	1,3	0,7	1,5	1,7
Guinée-Bissau	17,9	9,1	-6,9	-9,2	-8,7	-3,7	-3,6	-4,5
Mali	-6,0	-9,8	-12,0	-13,8	-12,0	-12,4	-12,4	-11,7
Niger	8,0	9,2	16,2	16,0	16,0	18,0	15,3	15,9
Sénégal	20,2	13,3	8,0	9,9	6,1	8,3	8,6	7,9
Togo	2,4	0,2	-1,5	-4,5	-3,3	-0,5	-0,3	1,0

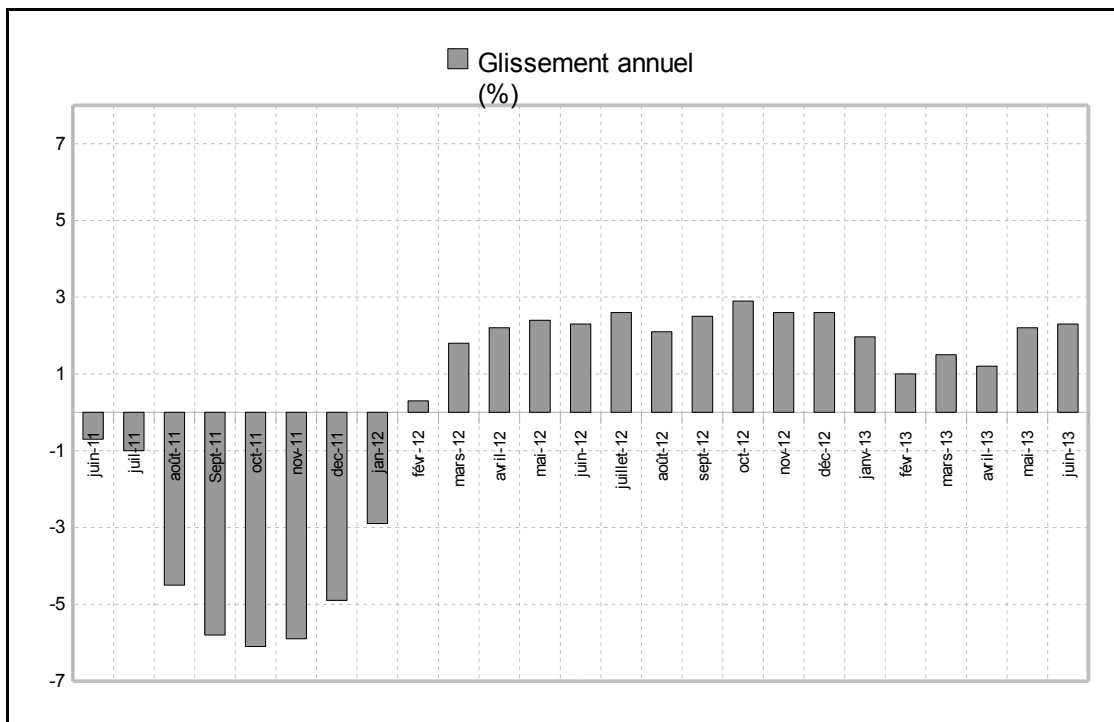
Source : BCEAO

* Données provisoires.

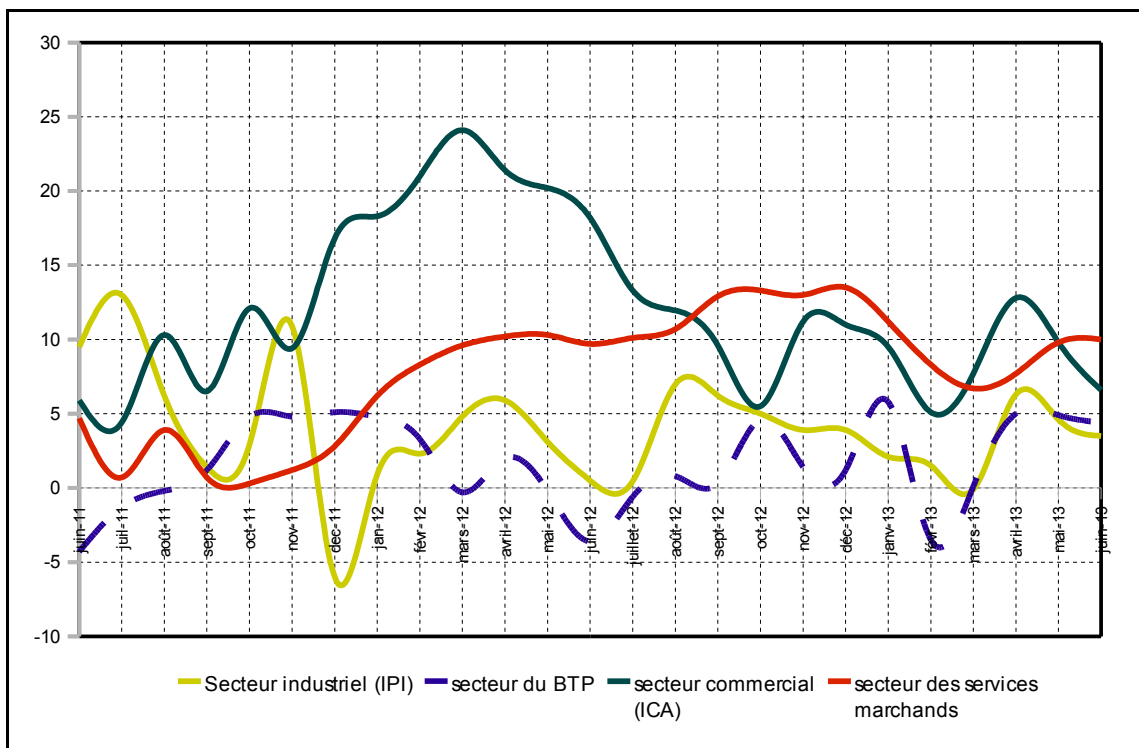
** Cet indicateur résulte d'une synthèse algébrique des indicateurs sectoriels de l'activité économique déterminés à partir des soldes d'opinion des chefs d'entreprises.

2 Pour l'année 2013, il s'agit de la moyenne des cinq premiers mois.

Graphique 7 : Evolution de l'Indicateur Synthétique de Conjoncture (ISC) de l'UEMOA



Graphique 8 : Evolution des indices sectoriels de l'activité économique dans l'UEMOA (en glissement annuel)



2.1.2 Inflation dans l'UEMOA

Tableau 10 : Evolution de l'inflation dans les pays membres de l'UEMOA

	Evolution moyenne (en %)					Glissement annuel (en %)				
	2008	2009	2010	2011	2012	juin - 12	mars -13	avr- 13	Mai - 13	juin- 13
Bénin	7,9	0,4	2,1	2,7	6,7	6,7	2,6	3,1	1,9	0,7
Burkina	10,7	0,9	-0,6	2,8	3,8	3,5	2,5	2,3	1,1	1,8
Côte d'Ivoire	6,3	0,5	1,7	4,9	1,3	1,0	3,6	3,9	3,5	2,9
Guinée-Bissau	10,4	-2,8	2,2	5,1	2,6	1,7	2,1	1,8	1,0	1,0
Mali	9,2	2,4	1,2	3,0	5,3	6,5	-0,6	-1,2	-1,7	-1,3
Niger	11,3	0,5	0,9	2,9	0,5	-0,1	1,9	1,4	1,2	2,5
Sénégal	5,8	-2,2	1,2	3,4	1,4	0,2	-0,2	0,3	1,2	0,7
Togo	8,7	3,7	1,5	3,6	2,6	2,0	3,5	2,4	1,8	2,1
UEMOA	7,4	0,4	1,4	3,9	2,4	2,0	2,3	2,3	2,0	1,7

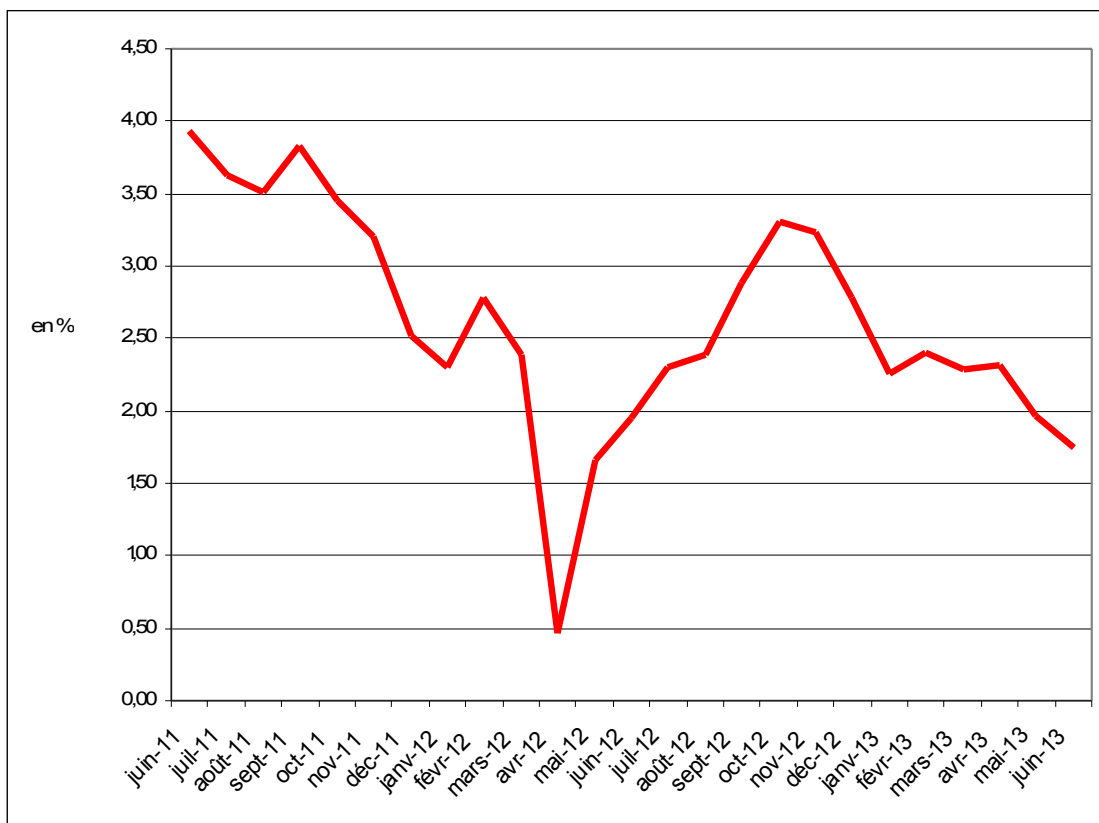
Sources : INS, BCEAO. N.B : Estimations pour la Guinée-Bissau en avril, mai et juin 2013

Tableau 11 : Contributions à l'inflation en glissement annuel dans l'UEMOA (en point de %)

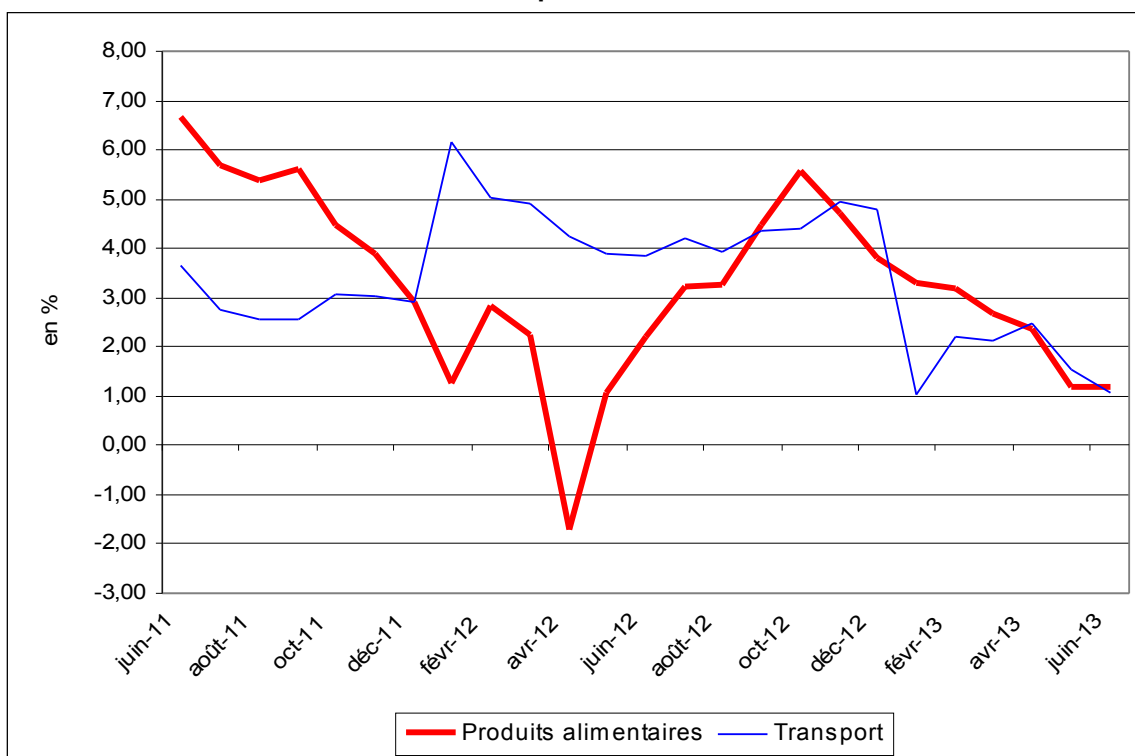
Fonctions	juin - 12	mars 13	avr- 13	mai- 13	juin- 13
Produits alimentaires et boissons non alcoolisées	0,4	0,9	0,8	0,6	0,4
Boissons alcoolisées, Tabac et stupéfiants	0,0	0,0	0,0	0,0	0,0
Habillement	0,1	0,3	0,3	0,3	0,2
Logement	0,2	0,1	0,2	0,2	0,2
Ameublement	0,1	0,0	0,0	0,1	0,1
Santé	0,0	0,0	0,0	0,0	0,0
Transport	0,5	0,3	0,3	0,2	0,1
Communication	-0,2	0,0	-0,1	-0,1	0,0
Loisirs et culture	0,0	0,0	0,0	0,0	0,0
Enseignement	0,0	0,3	0,3	0,3	0,3
Restaurants et Hôtels	0,4	0,3	0,4	0,3	0,3
Autres biens	0,2	0,1	0,1	0,1	0,1
Ensemble	1,7	2,3	2,3	2,0	1,7

Sources : INS, BCEAO.

Graphique 9 : Evolution du taux d'inflation en glissement annuel dans l'UEMOA



Graphique 10 : Evolution en glissement annuel des prix des rubriques « Alimentation » et « Transport »



2.2 – SECTEUR MONETAIRE ET FINANCIER

2.2.1 Situation monétaire globale

Tableau 12 : Evolution de la masse monétaire dans l'UMOA

	Stock (en milliards)			Variation mensuelle (%)		Glissement annuel (%)	
	mai 12	avril 13	mai 13	avril 13	mai 13	avril 13	mai 13
Masse monétaire	13 848,3	15 471,0	15 473,1	1,9	0,0	11,6	11,7
Disponibilité monétaire	9 120,2	10 172,6	10 141,6	2,6	-0,3	10,4	11,2
Circulation fiduciaire	3 629,2	3 842,2	3 816,8	-0,8	-0,7	6,3	5,2
Dépôts en CCP	34,4	38,7	38,5	6,0	-0,5	-13,2	12,0
Dépôt en CNE	79,4	81,5	82,7	2,4	1,5	-48,7	4,2
Dépôts à vue en banque	5 377,2	6 210,1	6 203,5	4,8	-0,1	15,0	15,4
SODE-EPIC	740,9	886,2	823,9	9,2	-7,0	22,1	11,2
Particuliers et entreprises privées	4 636,3	5 323,9	5 379,6	4,1	1,0	13,9	16,0
Dépôts à terme en banque	4 728,2	5 298,4	5 331,6	0,7	0,6	14,1	12,8
SODE-EPIC	369,0	461,7	469,0	3,5	1,6	28,6	27,1
Particuliers et entreprises privées	4 359,2	4 836,7	4 862,5	0,4	0,5	12,9	11,5
dont comptes à régime spécial	2 037,3	2 215,6	2 236,0	0,9	0,9	10,6	9,8
Autres postes nets	2 389,9	2 455,8	2 365,6	3,2	-3,7	2,0	-1,0

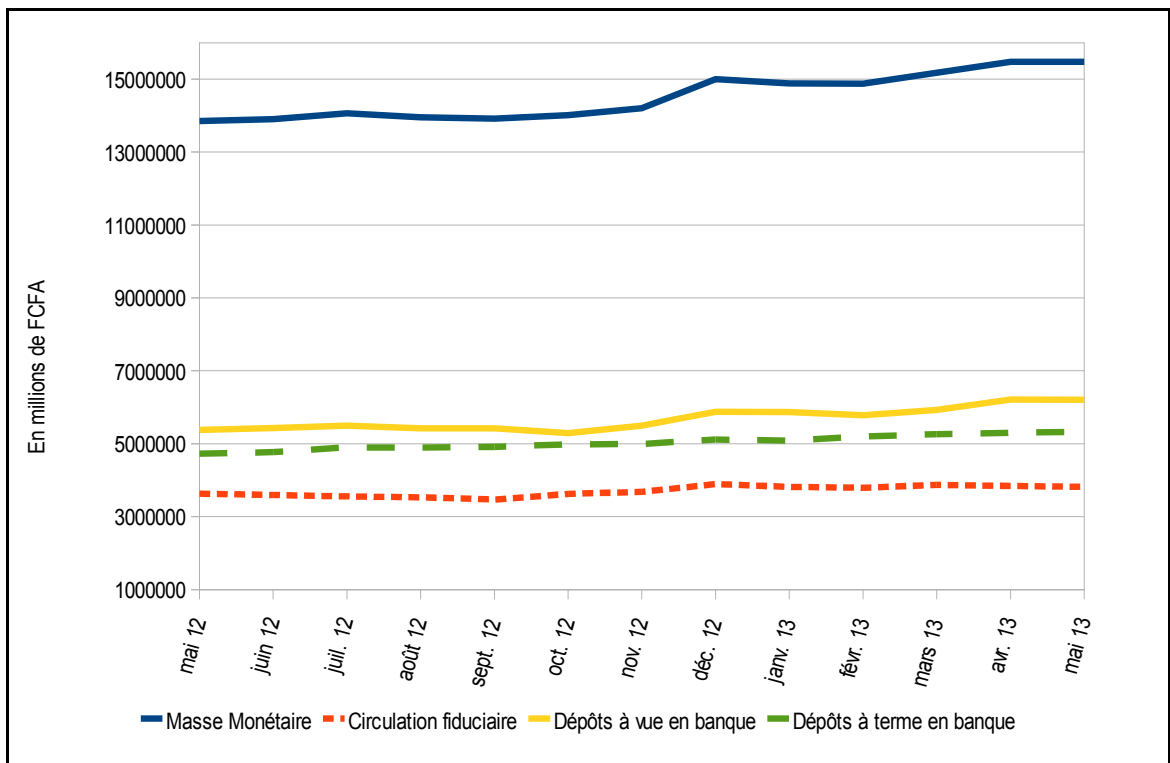
Source : BCEAO.

Tableau 13 : Evolution des contreparties de la masse monétaire dans l'UMOA

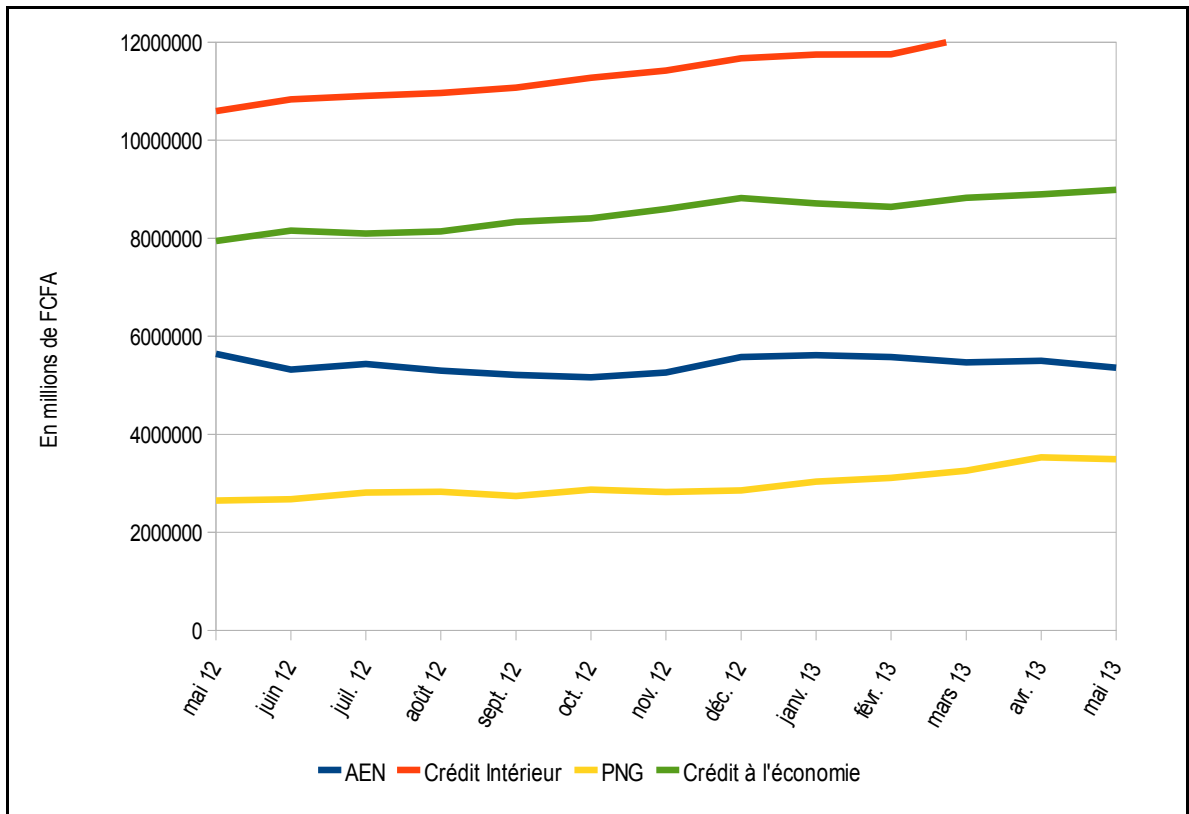
	Stock (en milliards)			Variation mensuelle (%)		Glissement annuel (%)	
	mai 12	avril 13	mai 13	avril 13	mai 13	avril 13	mai 13
Avoirs Extérieurs Nets	5 643,2	5 499,8	5 356,8	0,6	-2,6	-3,5	-5,1
Banque Centrale	5 658,5	5 455,4	5 428,0	1,5	-0,5	-3,8	-4,1
Banques	-15,4	44,4	-71,1	-52,6	-260,2	64,0	362,4
Crédit intérieur	10 595,0	12 427,0	12 481,9	2,8	0,4	17,6	17,8
Position Nette du Gouvernement	2 651,2	3 528,0	3 493,1	8,2	-1,0	28,4	31,8
Crédit à l'économie	7 943,8	8 899,0	8 988,9	0,8	1,0	13,8	13,2
Court terme	4 687,7	5 166,4	5 205,9	0,5	0,8	12,4	11,1
dont crédit de campagne	179,4	292,4	275,2	-0,2	-5,9	51,0	53,4
Moyen et long terme	3 256,2	3 732,6	3 783,0	1,2	1,3	16,0	16,2
PM : Refinancement BCEAO	837,2	1 041,4	1 185,4	-6,2	13,8	27,4	41,6
Actif	16 238,2	17 926,8	17 838,7	2,1	-0,5	10,2	9,9

Source : BCEAO.

Graphique 11 : Evolution de la masse monétaire dans l'UMOA



Graphique 12 : Evolution des contreparties de la masse monétaire dans l'UMOA



2.2.2 Conditions de banque*

Tableau 14 : Evolution des crédits et des dépôts bancaires

	Moyenne mensuelle sur l'année					Moyenne sur le mois				
	2009	2010	2011	2012	2013	02/13	03/13	04/13	05/13	06/13
Crédits bancaires mis en place										
- Volume (en milliards de FCFA)	421,9	472,4	499,0	599,6	633,8	546,6	647,3	716,1	756,5	674,8
Court terme	317,3	350,6	350,4	432,9	444,4	379,7	467,5	474,1	552,6	478,8
Moyen et long terme	104,7	121,8	148,6	166,7	189,5	166,9	179,8	242,0	203,9	196,0
Secteur public	34,3	28,8	28,0	38,1	40,5	33,1	75,9	66,3	15,5	17,5
Secteur privé	387,6	443,6	471,0	561,5	593,4	513,5	571,4	649,8	741,0	657,3
(A)- Taux d'intérêt moyen (%)	8,57	8,39	8,32	8,00	7,79	8,33	7,63	7,58	7,32	7,88
<i>(Hors personnel de banque)</i>	<i>8,60</i>	<i>8,42</i>	<i>8,35</i>	<i>8,04</i>	<i>7,84</i>	<i>8,37</i>	<i>7,70</i>	<i>7,61</i>	<i>7,34</i>	<i>7,91</i>
Court terme	8,04	7,85	7,79	7,40	6,45	7,81	7,76	7,85	7,77	7,89
Moyen et long terme	10,17	9,96	9,56	9,56	8,36	10,01	10,00	9,82	9,98	9,83
Secteur public	7,86	7,76	7,65	7,06	5,16	7,60	7,53	7,35	7,53	7,64
Secteur privé	8,63	8,43	8,36	8,06	7,09	8,45	8,42	8,46	8,41	8,47
- Durée moyenne des crédits (mois)	17,3	18,1	21,7	21,5	21,9	22,5	19,0	22,6	21,4	23,1
Nouveaux dépôts bancaires										
- Volume (en milliards de FCFA)	313,3	363,2	388,1	546,1	533,1	460,7	452,6	525,9	860,2	446,5
Court terme	222,8	276,2	284,9	424,1	406,8	335,7	310,1	372,6	757,7	307,6
Moyen et long terme	90,5	87,0	103,2	121,9	126,2	124,9	142,5	153,3	102,5	138,9
Secteur public	75,1	74,8	78,8	99,6	92,6	92,4	68,6	110,5	108,9	69,1
Secteur privé	238,2	288,4	309,3	446,5	440,4	368,3	384,0	415,4	751,3	377,4
(B)- Taux d'intérêt moyen (%)	5,10	5,14	5,29	5,04	4,47	5,18	5,26	5,47	5,14	5,12
Court terme	5,03	5,06	5,16	4,87	4,44	5,09	5,05	5,27	5,06	4,99
Moyen et long terme	5,25	5,38	5,63	5,61	4,56	5,41	5,71	5,96	5,68	5,41
Secteur public	5,04	5,12	5,28	5,21	4,58	5,21	4,99	5,45	5,44	4,92
Secteur privé	5,12	5,14	5,29	5,00	4,44	5,10	5,30	5,51	5,07	5,16
- Durée moyenne des dépôts (mois)	25,2	19,4	17,5	15,6	15,1	18,6	20,0	18,6	12,7	28,5
(A)-(B) Marge moyenne d'intérêt (%)	3,47	3,26	3,03	2,96	3,32	3,15	2,37	2,11	2,18	2,76

Source : BCEAO.

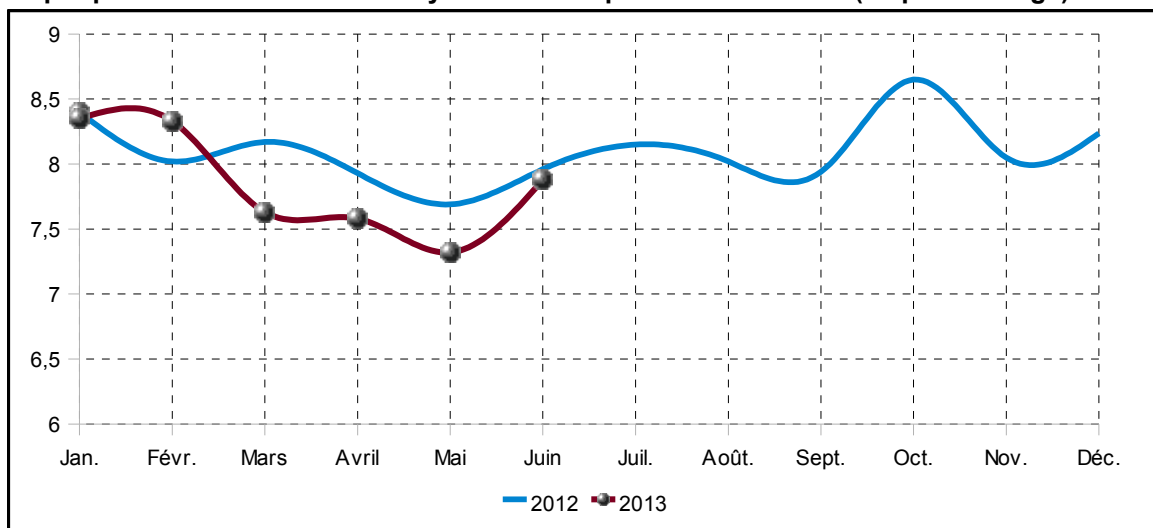
Tableau 15 : Evolution des taux d'intérêts suivant la nature du débiteur et l'objet du crédit

Par catégorie de la clientèle	Moyenne mensuelle sur l'année					Moyenne sur le mois				
	2009	2010	2011	2012	2013	02/13	03/13	04/13	05/13	06/13
Etat et organismes assimilés	7,75	7,33	7,82	7,43	7,52	7,84	6,74	7,89	11,36	10,97
Particuliers	11,25	10,72	10,61	10,30	9,72	10,53	10,48	9,03	8,83	9,80
Clientèle financière	8,72	7,99	8,03	8,25	8,47	8,11	9,51	7,72	8,66	8,63
Sociétés d'Etat et EPIC	7,98	8,04	7,46	6,72	6,56	7,37	6,63	5,22	6,98	8,21
Assurances-Caisses de retraite	9,44	4,87	10,08	10,09	10,07	9,95	10,42	9,49	10,52	9,96
Entreprises privées du secteur productif	8,31	8,11	7,81	7,48	7,24	7,79	7,09	7,25	6,73	7,22
Entreprises individuelles	8,18	8,09	8,94	8,32	8,43	8,45	8,11	8,92	7,72	8,76
Coopératives et groupements villageois	9,68	9,48	8,09	8,52	9,27	10,23	9,01	7,34	9,85	8,55
Divers (ONG, amicales, syndicats, etc.)	10,04	9,42	9,11	7,35	6,89	6,96	8,06	5,85	7,67	6,58
Personnels des banques	3,09	3,07	4,30	3,97	2,36	3,33	1,68	3,35	2,65	2,81
Par objet économique										
Habitation	9,10	9,21	8,98	8,45	8,58	8,13	8,43	8,65	8,44	8,66
Exportation	8,82	8,92	8,82	7,99	9,95	8,74	11,09	11,00	10,82	10,60
Équipement	8,95	9,45	8,99	8,76	8,48	9,60	8,40	8,26	8,08	8,23
Consommation	11,41	10,96	10,60	10,09	10,03	10,45	10,48	9,70	9,70	9,63
Trésorerie	8,06	7,85	7,72	7,27	7,10	7,63	6,80	7,17	6,57	7,07
Autres	9,99	8,96	9,07	9,17	8,51	9,09	9,05	7,60	7,86	9,46

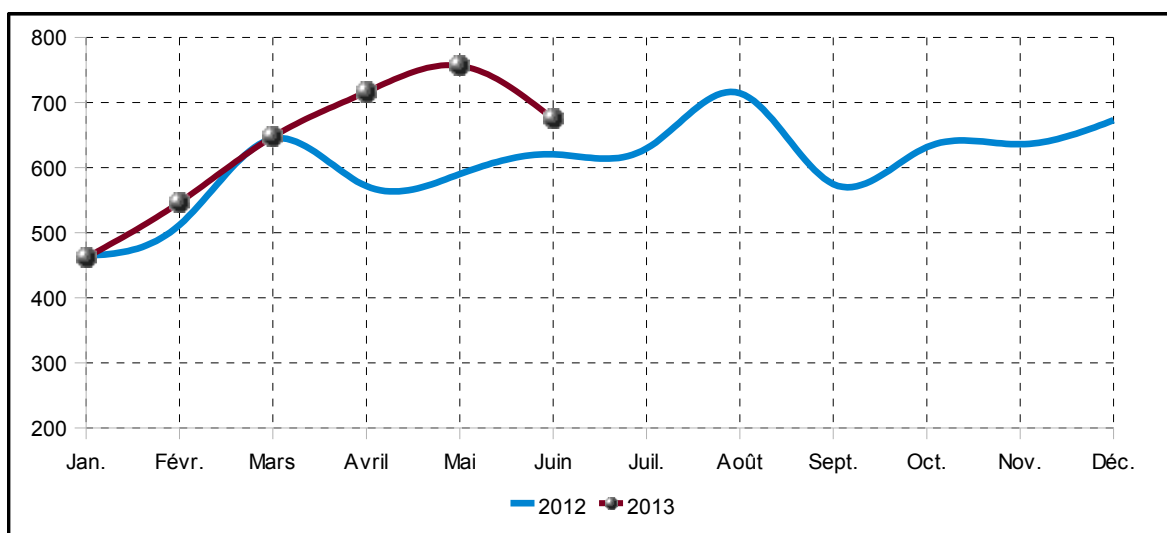
Source : BCEAO.

* Données provisoires pour juin 2013

Graphique 13 : Taux débiteurs moyens des banques dans l'UEMOA (en pourcentage)



Graphique 14 : Cumuls mensuels des crédits mis en place (en milliards)



Graphique 15 : Taux créditeurs moyens des banques dans l'UEMOA (en pourcentage)

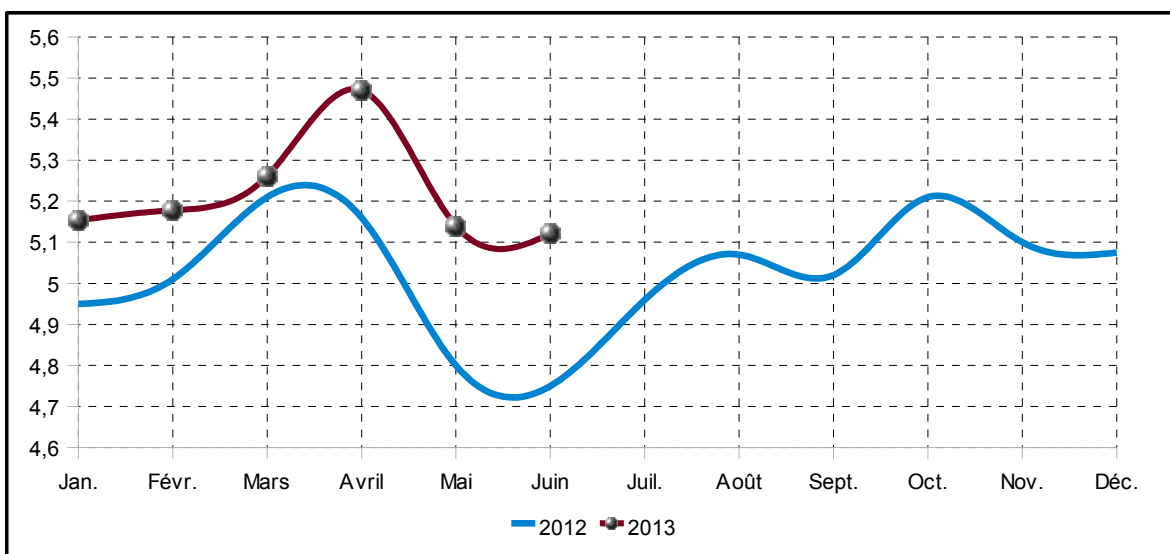


Tableau 16 : Taux débiteurs moyens par débiteur en mai et juin 2013

	Etat et organismes assimilés		Particuliers		Sociétés d'Etat et EPIC		Entreprises privées du secteur productif		Entreprises individuelles		Autres débiteurs		Ensemble	
	Mai 13	Juin 13	Mai 13	Juin 13	Mai 13	Juin 13	Mai 13	Juin 13	Mai 13	Juin 13	Mai 13	Juin 13	Mai 13	Juin 13
Bénin	7,51		10,37	10,93	6,75	8,88	8,29	10,94	11,30	12,38	8,31	5,74	8,42	10,44
Burkina			9,09	9,09	6,40	6,40	8,86	8,86	10,90	10,90	7,18	7,18	9,05	9,05
CI	12,45	11,75	7,60	11,48	11,28	4,86	6,33	6,76	5,97	6,34	7,06	6,67	6,56	7,21
GB	0,00	0,00	10,23	10,60	0,00	13,00	9,66	10,80	12,08	9,66	3,19	9,97	9,55	10,04
Mali	10,70	10,70	10,76	10,76	10,79	10,79	9,07	9,07	10,17	10,17	7,04	7,04	9,46	9,46
Niger	8,95		10,43	9,64	12,93	13,00	8,99	11,38	10,93	12,92	11,37	11,65	10,15	10,97
Sénégal	12,00	11,63	9,15	8,93	9,00		4,79	5,10	10,61	11,90	5,29	6,33	5,65	5,99
Togo		10,00	9,10	10,41	7,71		8,33	8,85	8,74	10,16	5,96	6,19	8,70	9,49

Source : BCEAO.

Tableau 17 : Taux débiteurs moyens par objet du crédit en mai et juin 2013

	Habitation		Exportation		Equipement		Consommation		Trésorerie		Autres objets		Ensemble	
	Mai 13	Juin 13	Mai 13	Juin 13	Mai 13	Juin 13	Mai 13	Juin 13	Mai 13	Juin 13	Mai 13	Juin 13	Mai 13	Juin 13
Bénin	8,98	9,20		13,00	9,22	10,99	8,09	9,97	8,52	10,47	7,79	11,16	8,42	10,44
Burkina	8,22	8,22			8,33	8,33	8,98	8,98	9,15	9,15	9,76	9,76	9,05	9,05
CI	10,38	9,81	10,82	10,54	10,09	9,92	10,23	10,34	5,88	6,30	6,54	8,03	6,56	7,21
GB	7,05	9,66			14,20	12,09	9,10	9,49	9,78	10,39			9,55	10,04
Mali	9,26	9,26			10,20	10,20	10,67	10,67	9,15	9,15	8,96	8,96	9,46	9,46
Niger	11,29	9,43			8,85	8,90	10,55	11,59	10,08	12,31	11,59	12,15	10,15	10,97
Sénégal	6,02	6,82	11,08		6,02	6,34	8,89	8,54	4,82	4,83	9,36	8,65	5,65	5,99
Togo	9,12	8,73		12,00	7,85	9,51	10,16	10,63	9,73	9,01	9,26	10,01	8,70	9,49

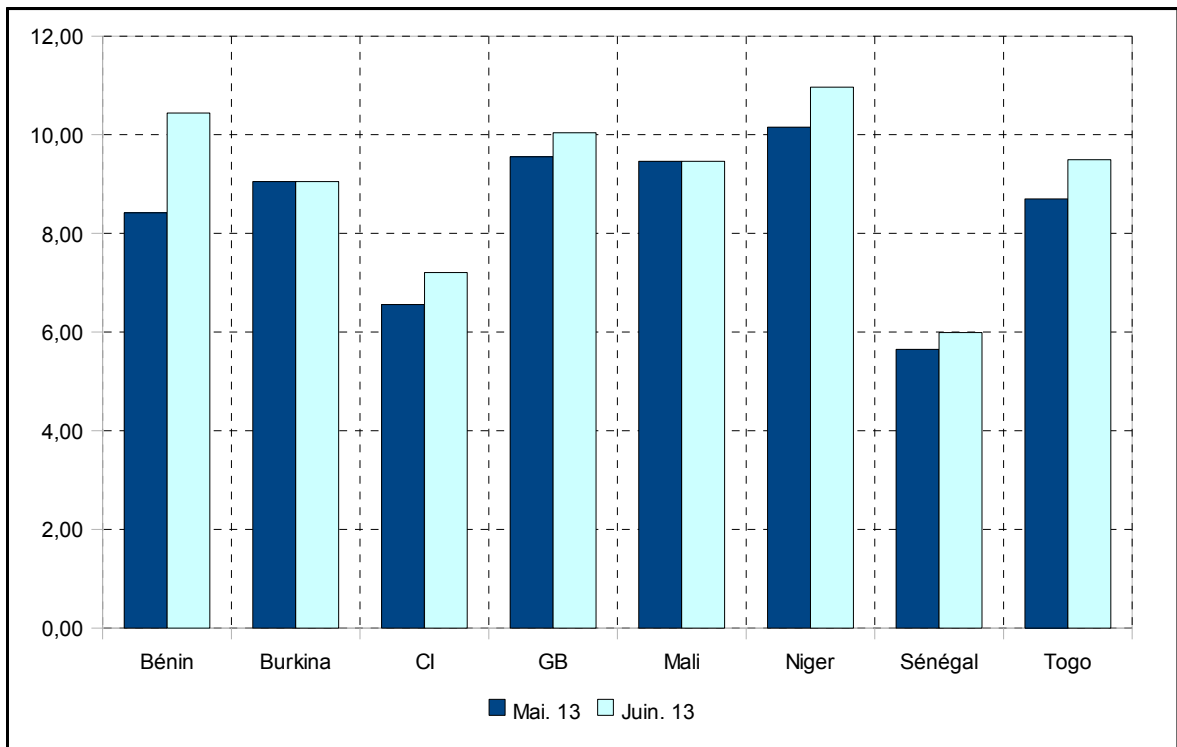
Source : BCEAO.

Tableau 18 : Taux créditeurs moyens par déposants en mai et juin 2013

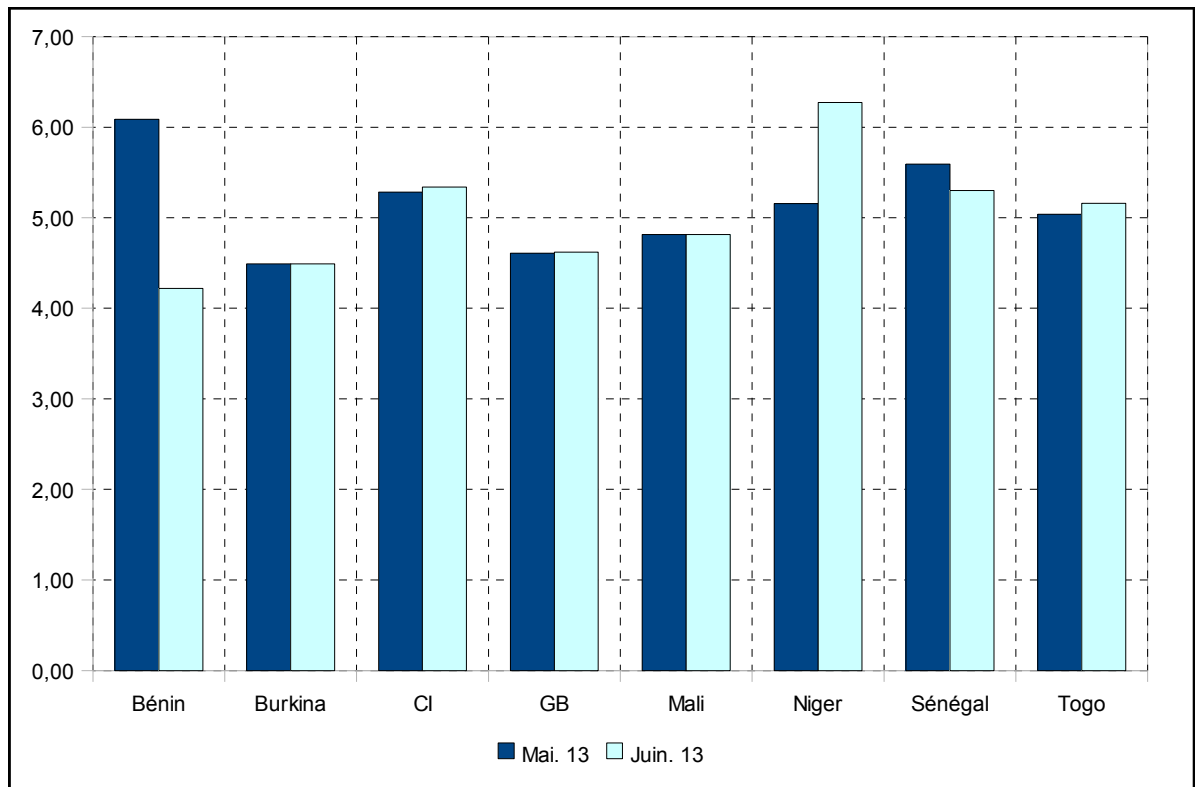
	Etat et organismes assimilés		Particuliers		Sociétés d'Etat et EPIC		Entreprises privées du secteur productif		Entreprises individuelles		Autres déposants		Ensemble	
	Mai 13	Juin 13	Mai 13	Juin 13	Mai 13	Juin 13	Mai 13	Juin 13	Mai 13	Juin 13	Mai 13	Juin 13	Mai 13	Juin 13
Bénin	6,69	5,60	5,53	4,08	6,14	4,78	6,20	4,24	5,52	4,86	6,19	5,49	6,09	4,22
Burkina	4,21	4,21	4,25	4,25	5,26	5,26	5,03	5,03	3,61	3,61	4,44	4,44	4,49	4,49
CI	5,42	4,89	4,65	5,28	5,22	4,81	5,70	5,66	4,27	5,34	5,41	5,38	5,28	5,34
GB	0,00	2,50					4,00	4,04			4,64	4,73	4,61	4,62
Mali	4,50	4,50	4,53	4,53	4,74	4,74	4,83	4,83	4,96	4,96	5,23	5,23	4,81	4,81
Niger	6,15	6,25	4,34	6,07	5,24	4,92	4,51	6,20	4,50	6,75	5,45	6,35	5,16	6,27
Sénégal	6,58	6,36	3,79	4,22	5,61	4,99	5,82	5,55	5,83	4,19	5,95	5,48	5,59	5,30
Togo	4,99	4,81	4,90	4,65	5,30	5,47	5,04	5,04	5,73	5,79	5,12	5,37	5,04	5,16

Source : BCEAO.

Graphique 16 : Taux d'intérêt débiteurs moyens par pays (en pourcentage)



Graphique 17 : Taux d'intérêt créditeurs moyens par pays (en pourcentage)



2.2.3 Marché monétaire

Tableau 19 : Evolution des taux du marché monétaire (moyennes mensuelles)

	déc. 11	déc. 12	mars 13	av. r. 13	mai 13	juin 13
Guichet du prêt marginal UMOA	4,25	4,00	3,87	3,75	3,75	3,75
Injection de liquidités à une semaine (taux marg.)	3,29	3,00	2,87	2,75	2,75	2,75
Taux interbancaire à 1 jour UMOA	3,77	3,96	3,66	3,74	3,57	3,73
Taux interbancaire à 1 semaine UMOA	3,88	3,74	3,34	3,18	3,33	3,13
Taux interbancaire à 1 mois UMOA	5,56	5,29	5,12	4,99	5,07	5,25
Taux d'usure UMOA	18,00	18,00	18,00	18,00	18,00	18,00

Source : BCEAO

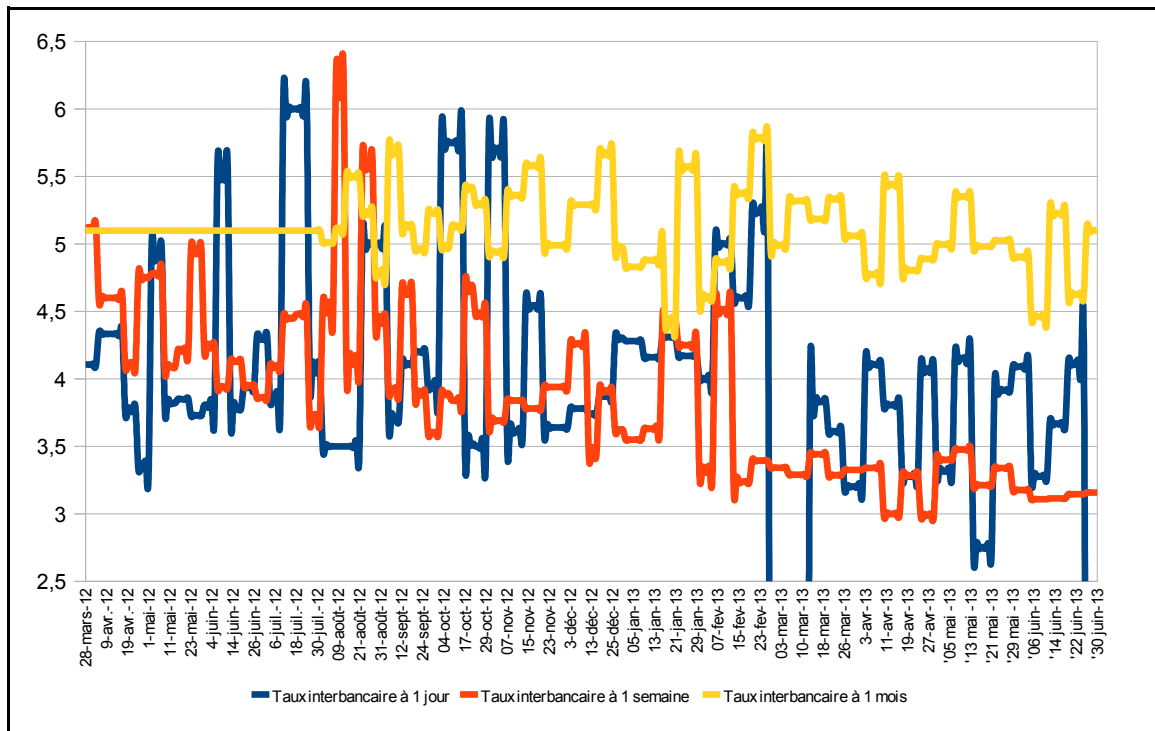
Tableau 20 : Evolution des volumes des transactions sur le marché monétaire

PREMIER TRIMESTRE 2013	Janvier 2013				Février 2013				Mars 2013				
	1	2	3	4	1	2	3	4	1	2	3	4	5
Montant mis en adjudication (en mds de F.CFA)	525,0	525,0	525,0	550,0	575,0	575,0	550,0	550,0	575,0	575,0	575,0	575,0	575,0
Soumissions proposées (en mds de F.CFA)	525,5	502,0	520,5	540,4	556,7	514,8	551,0	573,4	545,1	525,8	512,3	568,3	534,8
Montant retenu	525,0	502,0	520,5	540,4	556,7	514,8	550,0	550,0	545,1	525,8	512,3	568,3	534,8
Taux marginal	3,00	3,00	3,00	3,00	3,00	3,00	3,00	3,00	3,00	3,00	2,75	2,75	2,75
Taux moyen pondéré	3,09	3,13	3,10	3,05	3,07	3,05	3,05	3,08	3,09	3,07	2,86	2,83	2,82
Taux interbancaire (toutes maturités)	3,82	3,99	4,03	4,72	3,81	4,96	3,80	3,91	3,97	3,99	3,83	3,67	3,61
Taux interbancaire à 1 semaine	3,62	3,55	3,63	3,43	3,32	4,51	3,24	3,39	3,34	3,29	3,44	3,29	3,33
Taux du guichet de prêt marginal	4,00	4,00	4,00	4,00	4,00	4,00	4,00	4,00	4,00	4,00	3,75	3,75	3,75
Volume des opérations interbancaires (toutes maturités)	161,8	129,3	82,5	97,2	72,8	29,8	81,6	78,9	97,9	73,8	117,4	114,5	135,6
Volumes des opérations interbancaires (une semaine)	121,4	88,5	49,0	40,2	52,1	9,3	58,8	60,1	65,4	49,1	83,2	83,8	113,0
Encours des prêts interbancaires (en mds de F.CFA)	184,3	208,0	215,3	144,9	173,3	121,8	156,6	158,4	156,1	160,5	166,5	238,4	149,3
Encours du prêt marginal (en mds de F.CFA)	72,8	48,1	41,5	53,9	68,5	70,4	65,3	98,4	70,4	69,4	76,3	66,9	99,6

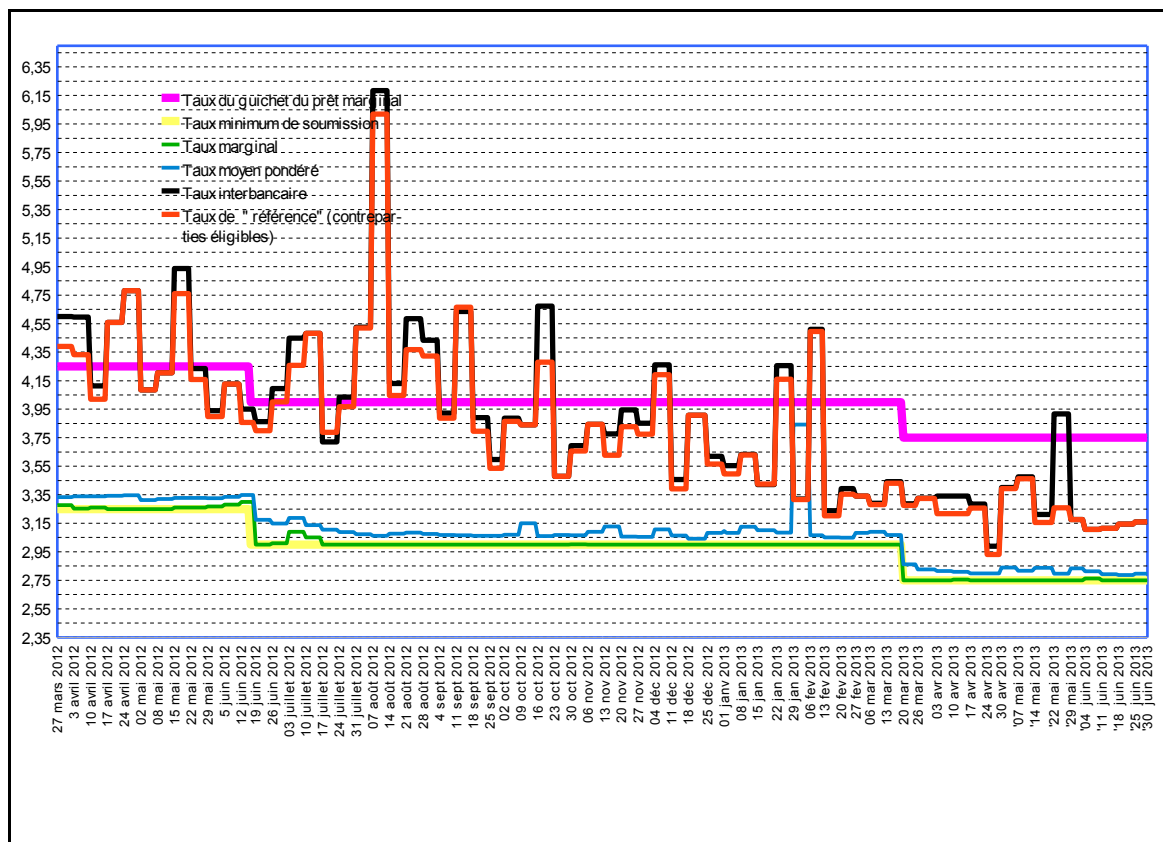
DEUXIEME TRIMESTRE 2013	Avril 2013				Mai 2013					Juin 2013			
	1	2	3	4	1	2	3	4	5	1	2	3	4
Montant mis en adjudication (en mds de F.CFA)	575,0	575,0	625,0	625,0	625,0	625,0	625,0	675,0	675,0	675,0	700,0	700,0	700,0
Soumissions proposées (en mds de F.CFA)	534,8	612,5	628,2	617,4	560,2	645,3	660,2	664,8	677,5	678,8	613,0	638,5	663,0
Montant retenu	534,8	575,0	625,0	617,4	560,2	625,0	625,0	664,8	675,0	675,0	613,0	638,5	663,0
Taux marginal	2,75	2,76	2,75	2,75	2,75	2,75	2,76	2,75	2,75	2,76	2,75	2,75	2,75
Taux moyen pondéré	2,82	2,81	2,80	2,80	2,84	2,82	2,84	2,80	2,83	2,81	2,79	2,79	2,79
Taux interbancaire (toutes maturités)	3,86	3,54	3,92	3,86	3,61	3,98	3,97	3,85	3,75	3,62	3,74	3,64	3,88
Taux interbancaire à 1 semaine	3,34	3,00	3,28	2,99	3,40	3,48	3,21	3,34	3,18	3,11	3,11	3,15	3,16
Taux du guichet de prêt marginal	3,75	3,75	3,75	3,75	3,75	3,75	3,75	3,75	3,75	3,75	3,75	3,75	3,75
Volume des opérations interbancaires (toutes maturités)	115,3	80,1	119,2	87,2	158,6	106,0	122,0	131,0	113,2	97,9	97,0	115,9	106,7
Volumes des opérations interbancaires (une semaine)	73,0	58,9	72,4	49,6	131,6	75,8	79,3	89,3	72,4	65,2	60,6	81,9	71,9
Encours des prêts interbancaires (en mds de F.CFA)	157,4	166,0	184,9	246,3	286,2	238,6	187,9	198,1	215,1	213,2	193,6	215,2	209,7
Encours du prêt marginal (en mds de F.CFA)	99,6	40,2	31,4	40,8	31,3	72,2	62,9	38,4	41,9	19,4	13,4	13,4	44,4

Source : BCEAO

Graphique 18 : Evolution des taux d'intérêt du marché monétaire (en %)



Graphique 19 : Evolution des taux interbancaires selon les maturités (en %)



2.2.4 Marché financier

Tableau 21 : Evolution de la Bourse Régionale des Valeurs Mobilières (BRVM)

Secteurs	Indices sectoriels base 100 au 15 septembre 1998			Capitalisation Boursière (en milliards de FCFA)		
	juin 12	mai 13	juin 13	juin 12	mai 13	juin 13
BRVM 10	169,7	246,8	236,5	2 544,0	4 237,0	4 237,0
BRVM Composite	148,2	218,8	210,9	3 392,4	5 295,1	5 104,0
Marché obligataire	-	-	-	797,6	999,1	1 012,5
Capitalisation totale	-	-	-	4 190,0	6 294,2	6 116,5

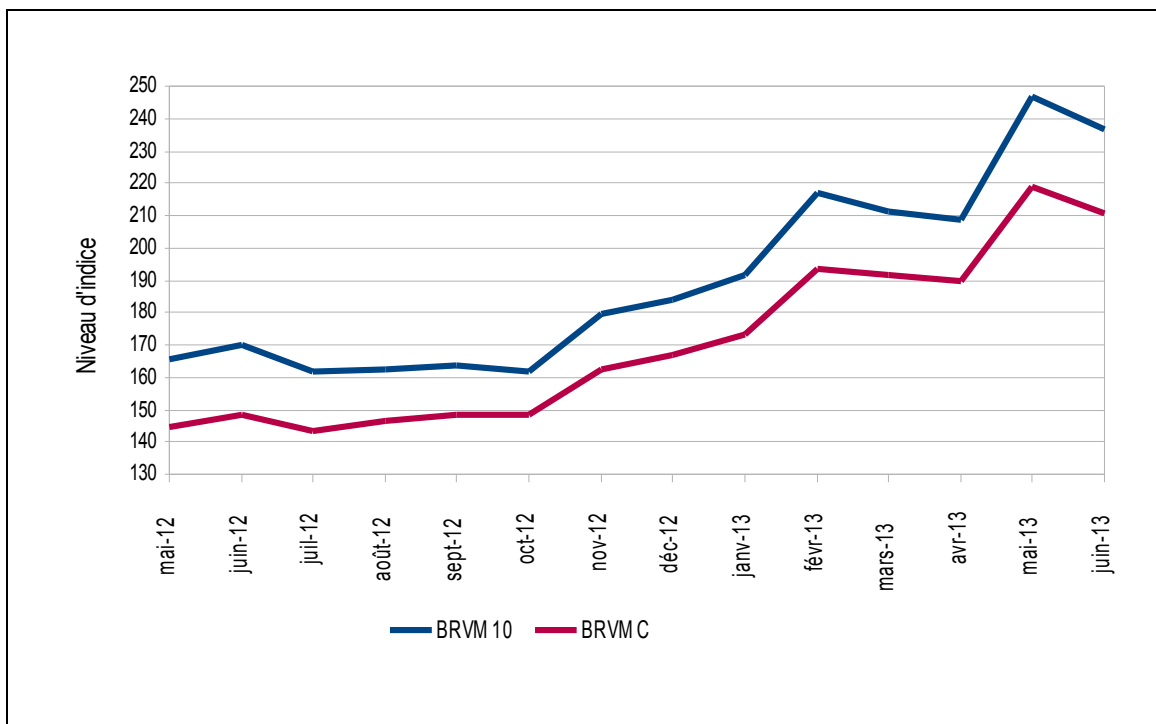
Source : BRVM / SGI

Tableau 22 : Evolution des volumes et valeurs transigés

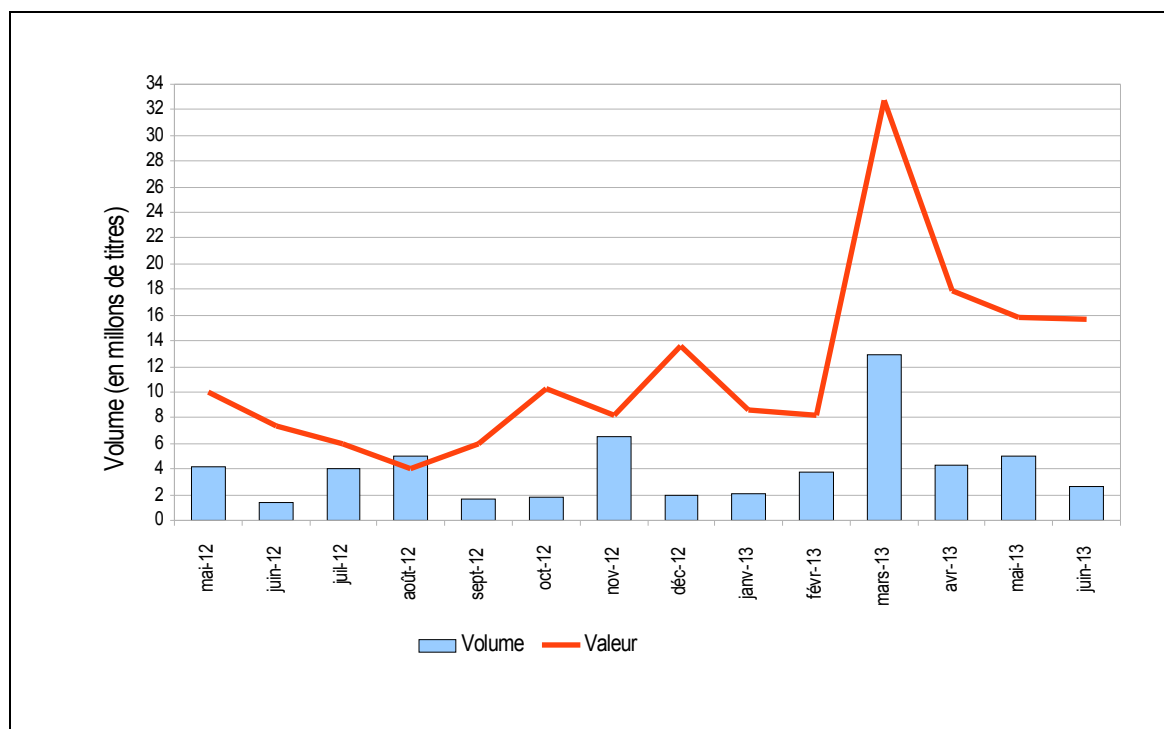
	2011	2012	2013			
	décembre	décembre	mars	avril	mai	juin
Volume des transactions (en milliers de titres)	1 455,6	1 941,0	12 948,6	4 352,3	5 057,5	2 662,3
Valeur des transactions (en millions de FCFA)	17 380,6	13 649,6	32 721,8	17 861,9	15 876,6	15 617,2
Titre le plus actif (en milliers de volume)	ETI TG (1 190,2)	ETI TG (1210,8)	ETI TG (11094,7)	ETI TG (3350,3)	ETI TG (4120,1)	ETI TG (1837,7)
Titre le plus actif (en millions de FCFA)	SONATEL SN (15 119,1)	SONATEL SN (8566,9)	SONATEL SN (25907,5)	SONATEL SN (10446,1)	SONATEL SN (4116,4)	SONATEL SN (10229,5)
Plus forte hausse						
- Titre	SERVAIR ABIDJAN CI	CROWN SIEM CI	BOA BF	CROWN SIEM CI	UNIWAX CI	SETAO CI
- Variation	15,43%	18,22%	68,16%	21,33%	134,86%	67,89%
Plus forte baisse						
- Titre	FILTISAC CI	SMB CI	FILTISAC CI	SOGB CI	CFAO CI	PALM CI
- Variation	15,63%	20,00%	21,11%	26,47%	17,03%	14,62%

Source : BRVM / SGI

Graphique 20 : Evolution des indices de la Bourse Régionale des Valeurs Mobilières



Graphique 21 : Evolution des volumes et des valeurs transigés





BCEAO

BANQUE CENTRALE DES ETATS
DE L'AFRIQUE DE L'OUEST

Avenue Abdoulaye Fadiga
BP 3108 - Dakar - Sénégal
www.bceao.int