



BCEAO

BANQUE CENTRALE DES ETATS
DE L'AFRIQUE DE L'OUEST

**BULLETIN MENSUEL DE LA CONJONCTURE
ECONOMIQUE DANS L'UEMOA**

A FIN JANVIER 2013



BCEAO

BANQUE CENTRALE DES ETATS
DE L'AFRIQUE DE L'OUEST

Siège - Avenue Abdoulaye FADIGA
BP : 3108 - DAKAR (Sénégal)
Tél. : +221 33 839 05 00
Télécopie : +221 33 823 93 35
Télex : BCEAO 21833 SG /
21815 SG / 21530 SG / 21597 SG
Site internet : <http://www.bceao.int>

Directeur de Publication

Bassambié BATIONO
*Directeur de la Recherche
et de la Statistique*
Email : courrier.zdrs@bceao.int

Impression :

Imprimerie de la BCEAO
BP : 3108 - DAKAR

ISSN 08505756



BCEAO
BANQUE CENTRALE DES ETATS
DE L'AFRIQUE DE L'OUEST

**BULLETIN MENSUEL DE LA CONJONCTURE ECONOMIQUE DANS L'UEMOA
A FIN JANVIER 2013 (*)**

Février 2013

(*) : *Ce bulletin est publié au plus tard le dernier jour du mois suivant celui sous revue.*



PLAN

<i>PRINCIPAUX CONSTATS</i>	3
I - ENVIRONNEMENT INTERNATIONAL	5
<i>1.1 – SECTEUR REEL</i>	5
1.1.1. Inflation dans les principaux pays partenaires.....	5
1.1.2. Prix des produits pétroliers.....	5
1.1.3. Prix des principales matières premières.....	7
<i>1.2 - SECTEUR MONETAIRE ET FINANCIER</i>	9
1.2.1. Taux directeurs des Banques Centrales des principaux partenaires.....	9
1.2.2. Taux de change des principales devises.....	9
1.2.3. Principaux indicateurs sur les marchés financiers internationaux.....	9
II - CONJONCTURE INTERNE	11
<i>2.1 - SECTEUR REEL</i>	11
2.1.1. Activité économique (ISC, IPI, BTP, ICA, Services marchands).....	11
2.1.2. Inflation dans l'Union.....	13
<i>2.2 - SECTEUR MONETAIRE ET FINANCIER</i>	15
2.2.1. Situation monétaire globale.....	15
2.2.2. Conditions de banque.....	17
2.2.3. Marché monétaire.....	21
2.2.4. Marché financier.....	23

PRINCIPAUX CONSTATS SUR LA CONJONCTURE A FIN JANVIER 2013

- *Les cours mondiaux du pétrole brut (moyenne WTI, BRENT, DUBAI) sont ressortis en hausse, en rythme mensuel, de 5,6% en janvier 2013, après celle de 0,9% le mois précédent. Convertis en FCFA, les cours du pétrole ont baissé de 4,4%. Les cours des principales matières premières exportées par les pays de l'Union se sont globalement orientés à la hausse. La progression, en rythme mensuel, est de 3,2% pour le caoutchouc, 3,1% pour le café et 2,5% pour le coton. En revanche, les cours du cacao ont baissé de 6,1%. L'indice des cours des produits alimentaires a augmenté de 0,7%, en rythme mensuel, en janvier 2013.*
- *Les taux directeurs des principales Banques Centrales ont connu le statu quo au cours du mois de janvier 2013.*
- *Les indicateurs des principales places boursières internationales se sont inscrits en hausse à fin janvier 2013.*
- *Sur le marché des changes, la monnaie européenne s'est appréciée vis-à-vis du dollar américain (2,7%), de la livre sterling (5,0%) et du yen japonais (8,5%) par rapport au mois précédent. En glissement annuel, la même évolution est observée face aux principales devises.*
- *L'orientation favorable de l'indicateur Synthétique de Conjoncture de la Banque Centrale s'est poursuivie en janvier 2013. Cette évolution reflète la bonne tenue de l'activité économique dans les secteurs du commerce et des services, ainsi que dans l'industrie.*
- *L'indice de la production industrielle est ressorti en hausse de 4,3%, en glissement annuel, au cours du mois de janvier 2013, après celle de 4,1% enregistrée un mois plus tôt.*
- *L'indice du chiffre d'affaires du commerce de détail a, quant à lui, progressé de 14,0% en janvier 2013, par rapport à la même période de l'année passée.*
- *Le taux d'inflation, en glissement annuel, est ressorti à 2,2% à fin janvier 2013 contre 2,8% à fin décembre 2012. La décélération de l'inflation en janvier 2013 est due à la diminution du prix de l'essence au Niger, ainsi qu'à la baisse des prix des céréales locales non transformées, notamment dans les pays du Sahel. Elle résulte également d'un effet de base lié aux tensions sur les prix des services de transport observées en 2012 au Bénin, où le taux d'inflation est passé de 6,8% en janvier 2012 à 1,6% en janvier 2013.*
- *Le taux d'inflation le plus élevé est observé en Côte d'Ivoire (3,4%), en rapport avec l'augmentation du prix du gaz (20%) et le renchérissement des poissons et tubercules.*
- *Au cours du mois de janvier 2013, la moyenne des soumissions hebdomadaires sur le marché des adjudications est ressortie à 522,0 milliards, soit une augmentation de 5,6 milliards. Le taux moyen pondéré sur le guichet hebdomadaire a augmenté de 2 points de base pour s'établir à 3,09%. Sur le guichet mensuel, le montant mis en adjudication a été maintenu stable à 450 milliards au cours du mois sous revue. Le taux moyen pondéré est ressorti à 3,10%, stable par rapport à la précédente adjudication.*

PRINCIPAUX CONSTATS SUR LA CONJONCTURE A FIN JANVIER 2013 (SUITE)

- *L'évolution du marché interbancaire de l'UEMOA a été marquée, en janvier 2013, par une hausse du volume des transactions et une baisse du taux d'intérêt. En effet, le volume moyen hebdomadaire des opérations interbancaires, toutes maturités confondues, s'est établi à 117,7 milliards en janvier 2013 contre 116,5 milliards en décembre 2012, tandis que le taux moyen pondéré des opérations a baissé de 8 points de base pour se situer à 4,09% au cours de la période sous revue. Cette évolution reflète la tendance sur le marché à une semaine, sur lequel le volume moyen des opérations est passé de 66,8 milliards en décembre 2012 à 74,8 milliards en janvier 2013. Le taux moyen pondéré y est ressorti en baisse de 9 points de base, pour se fixer à 3,65% en janvier 2013 contre 3,74% en décembre 2012.*
- *Les données provisoires issues de l'enquête sur les conditions de banque indiquent une quasi-stabilité des taux d'intérêt au niveau de l'UEMOA. Ainsi, à l'échelle régionale, le taux débiteur moyen, calculé hors charges et taxes, est passé de 7,94% en décembre 2012 à 7,93% au cours du mois sous revue, soit une contraction de 01 point de base. La baisse des taux est essentiellement localisée au niveau des entreprises privées du secteur productif et des coopératives et groupements villageois.*
- *Au cours du mois de janvier 2013, l'activité au niveau de la Bourse Régionale des Valeurs Mobilières (BRVM) a connu une hausse sur l'ensemble de ses compartiments par rapport à décembre 2012. En effet, d'un mois à l'autre, l'indice BRVM 10 a progressé de 3,9% et l'indice BRVM composite a augmenté de 4,1%. La capitalisation totale du marché est ressortie à 5.022,9 milliards en janvier 2013 contre 4.863,2 milliards un mois auparavant, soit une augmentation de 3,3%. Cette évolution est essentiellement induite par un accroissement de 4,1%, en rythme mensuel, de la capitalisation du marché des actions, atténué par une régression de 0,5% de celle du marché obligataire.*

I. ENVIRONNEMENT INTERNATIONAL

1.1 – SECTEUR REEL

1.1.1 Inflation dans les principaux pays partenaires

Tableau 1 : Evolution de l'inflation dans les principaux pays partenaires de l'UEMOA

	Evolution moyenne (en %)					Glissement annuel (en %)				
	2008	2009	2010	2011	2012	janv-12	oct-12	nov-12	déc-12	janv-13
Zone euro	3,3	0,3	1,6	2,7	2,5	2,7	2,5	2,2	2,2	2,0
<i>dont France</i>	2,8	0,1	1,7	2,3	2,2	2,6	2,1	1,6	1,5	1,2
Etats-Unis	3,8	-0,3	1,6	3,2	2,1	2,9	2,2	1,8	1,7	1,6
Japon	1,4	-1,3	-0,7	0,0	-0,1	0,1	-0,4	-0,2	-0,1	nd
Ghana	16,5	19,3	10,8	8,7	9,1	8,7	9,2	9,3	8,8	8,8
Nigeria	11,6	12,5	12,4	10,9	12,2	12,6	11,7	12,3	12,0	9,0
<i>pour mémoire : UEMOA</i>	7,4	0,4	1,4	3,9	2,4	2,3	3,3	3,2	2,8	2,2

Sources : Instituts Nationaux de la Statistique, Eurostat, BCEAO.

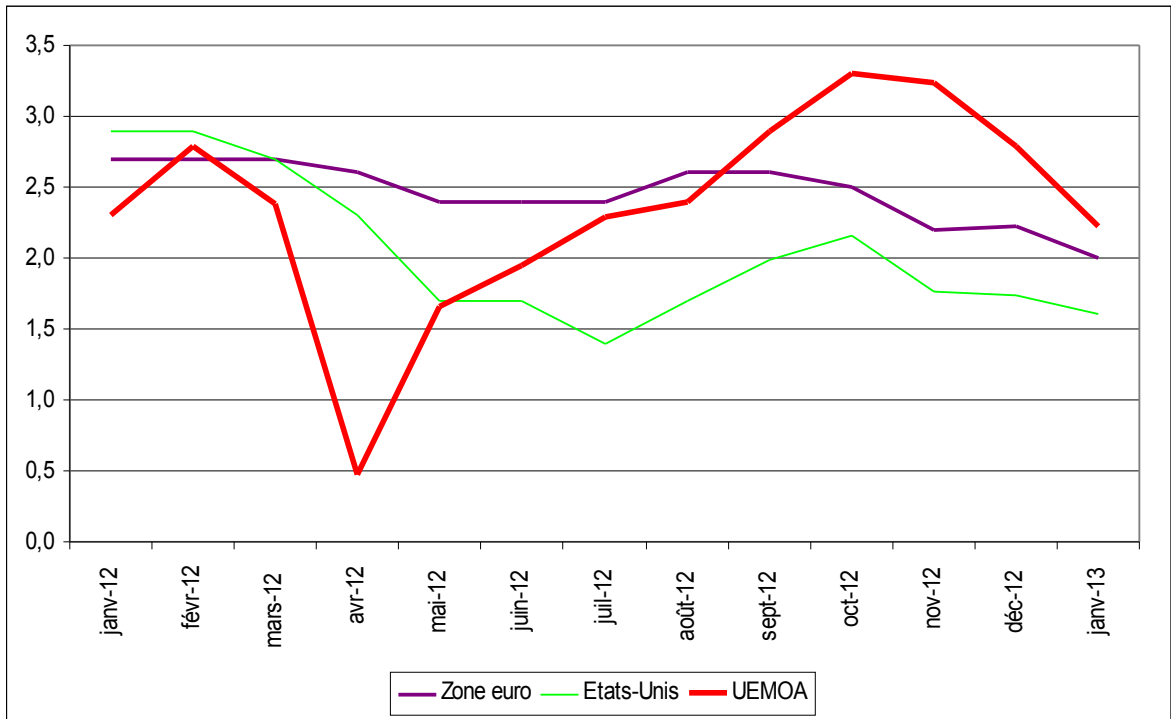
1.1.2 Prix des produits pétroliers

Tableau 2 : Cours du baril de pétrole (moyenne WTI, BRENT, DUBAI) et du taux de change euro/dollar

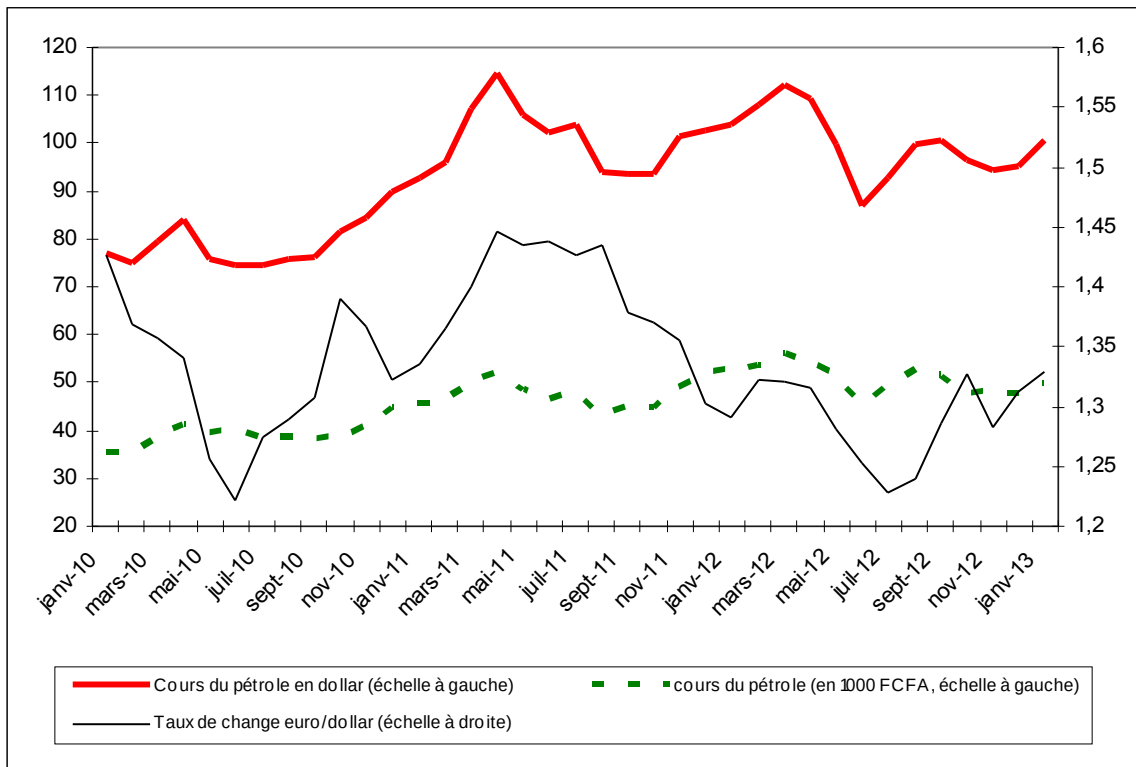
	août-12	sept-12	oct-12	nov-12	déc-12	janv-13
Cours du pétrole en dollar						
cours	99,8	100,7	96,6	94,2	95,1	100,4
variation mensuelle (en %)	7,6	0,9	-4,0	-2,5	0,9	5,6
Cours du dollar en FCFA						
cours	529,0	510,2	494,1	511,5	499,7	493,8
variation mensuelle (en %)	-0,9	-3,5	-3,2	3,5	-2,3	-1,2
Cours du pétrole en FCFA						
cours	52810	51383	47749	48203	47506	49584
variation mensuelle (en %)	6,7	-2,7	-7,1	1,0	-1,4	4,4

Sources : Reuters, BCEAO.

Graphique 1 : Evolution comparée de l'inflation en glissement annuel (en %) en zone euro, aux Etats-Unis et dans l'UEMOA



Graphique 2 : Evolution des cours du pétrole brut et du taux de change euro/dollar



1.1.3 Prix des principales matières premières

Tableau 3 : Cours mondiaux des principaux produits alimentaires

	janv-12	sept- 12	oct- 12	nov- 12	déc- 12	janv- 13
Produits alimentaires						
Indice (base 100 =2005)	163,6	181,9	178,6	177,0	178,5	179,8
Variation mensuelle (en %)	1,2	-2,1	-1,8	-0,9	0,8	0,7
Cours du riz						
Cours en dollars/tonne	541,1	590,5	584,7	590,7	565,5	573,4
variation mensuelle (en %)	-6,9	1,3	-1,0	1,0	-4,3	1,4
Cours du lait						
Cours en dollars/tonne	347,6	559,6	519,9	490,6	489,7	456,8
variation mensuelle (en %)	8,4	-4,5	-7,1	-5,6	-0,2	-6,7
Cours du blé						
Cours en dollars/tonne	274,9	353,4	358,2	361,0	347,9	335,5
variation mensuelle (en %)	2,2	1,2	1,4	0,8	-3,6	-3,6
Cours du sucre						
Cours en US cent/pound	28,4	24,3	23,8	22,9	22,9	22,4
variation mensuelle (en %)	-0,9	-3,6	-2,0	-3,8	0,0	-2,0

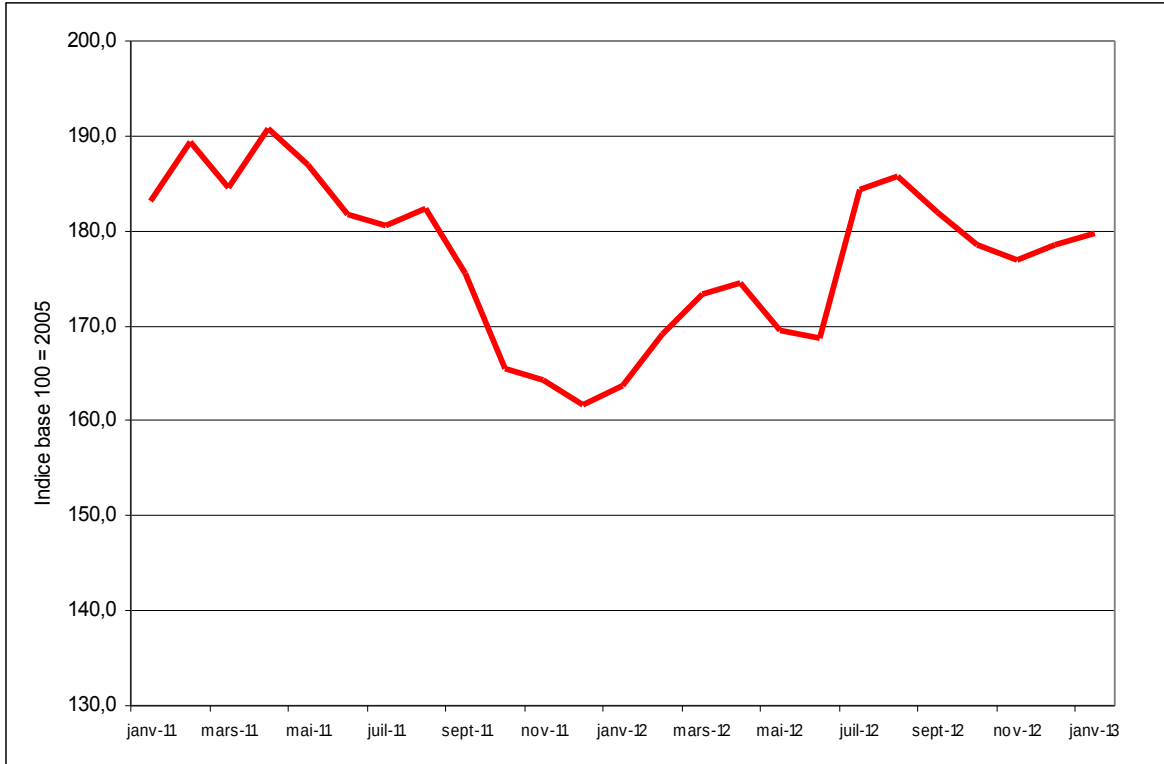
Sources : FMI, BCEAO.

Tableau 4 : Evolution des cours des principaux produits d'exportation de l'UEMOA

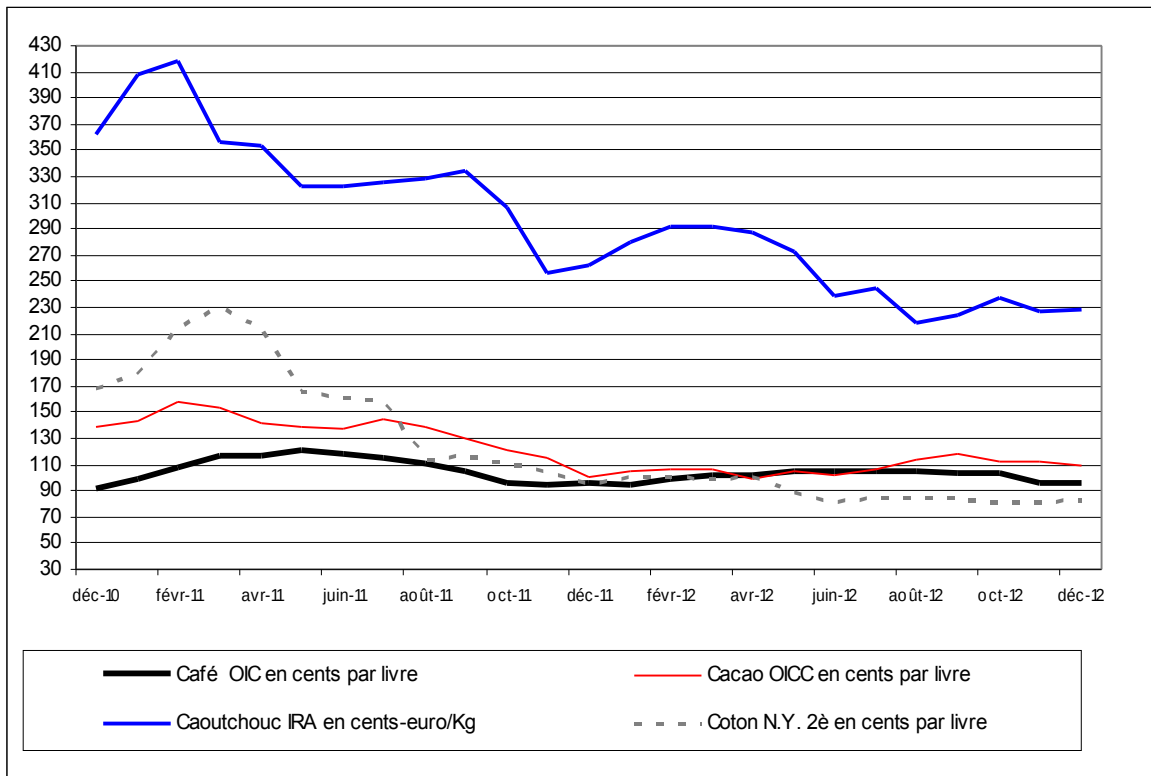
	janv-12	sept- 12	oct- 12	nov- 12	déc- 12	janv- 13
Cours du café Robusta						
cours (OIC en cents par livre)	94,3	104,0	103,6	96,8	95,5	98,5
variation mensuelle (en %)	-2,1	-1,4	-0,4	-6,5	-1,4	3,1
Cours du cacao						
cours (OICC en cents par livre)	104,3	117,9	111,8	112,4	110,0	103,2
variation mensuelle (en %)	3,9	3,5	-5,2	0,5	-2,1	-6,1
Cours du coton						
cours (N.Y. 2è en cents par livre)	100,9	84,1	82,0	80,9	83,5	85,6
variation mensuelle (en %)	6,2	-0,4	-2,5	-1,3	3,2	2,5
Cours du caoutchouc						
cours (IRA en cents-euro/Kg)	279,4	224,1	237,3	227,0	228,6	235,9
variation mensuelle (en %)	6,4	2,4	5,9	-4,3	0,7	3,2

Sources : Reuters, BCEAO.

Graphique 3 : Evolution de l'indice des cours mondiaux des produits alimentaires



Graphique 4 : Evolution des cours des principaux produits d'exportation



1.2 – SECTEUR MONETAIRE ET FINANCIER

Tableau 5 : Taux directeurs des principales Banques Centrales (fin de période)

	Nov -11	Déc -11	Août -12	Sept -12	Oct -12	Nov -12	Déc -12	Jan -13
Zone euro (taux de refinancement)	1,25	1	0,75	0,75	0,75	0,75	0,75	0,75
Japon (Taux d'intervention)	0,1	0,1	0,1	0,1	0,1	0,1	0,1	0,1
USA (Taux objectif des fed funds)	0,25	0,25	0,25	0,25	0,25	0,25	0,25	0,25
Royaume-Uni (Bank Rate)	0,5	0,5	0,5	0,5	0,5	0,5	0,5	0,5

Sources : BCEAO, Banques Centrales

Tableau 6 : Taux de change des principales devises (cours de fin de période)

	Cours au 31 janv 2013	Cours au 31 déc 2012	Cours au 31 janv 2011	Variation mensuelle	Glissement annuel	Variation sur 2013 *	Variation au 31 déc 2012	Variation au 31 déc 2011
Euro en dollars US	1,3550	1,3194	1,3176	2,7	2,8	2,7	2,0	-3,2
Euro en Livre Sterling	0,8570	0,8161	0,8351	5,0	2,6	5,0	-2,3	-3,0
Euro en Yen japonais	123,32	113,61	100,63	8,5	22,5	8,5	13,4	-7,8

Sources : BCEAO, Banque de France

(*) Cours 31/01/2013 comparé au 31/12/2012

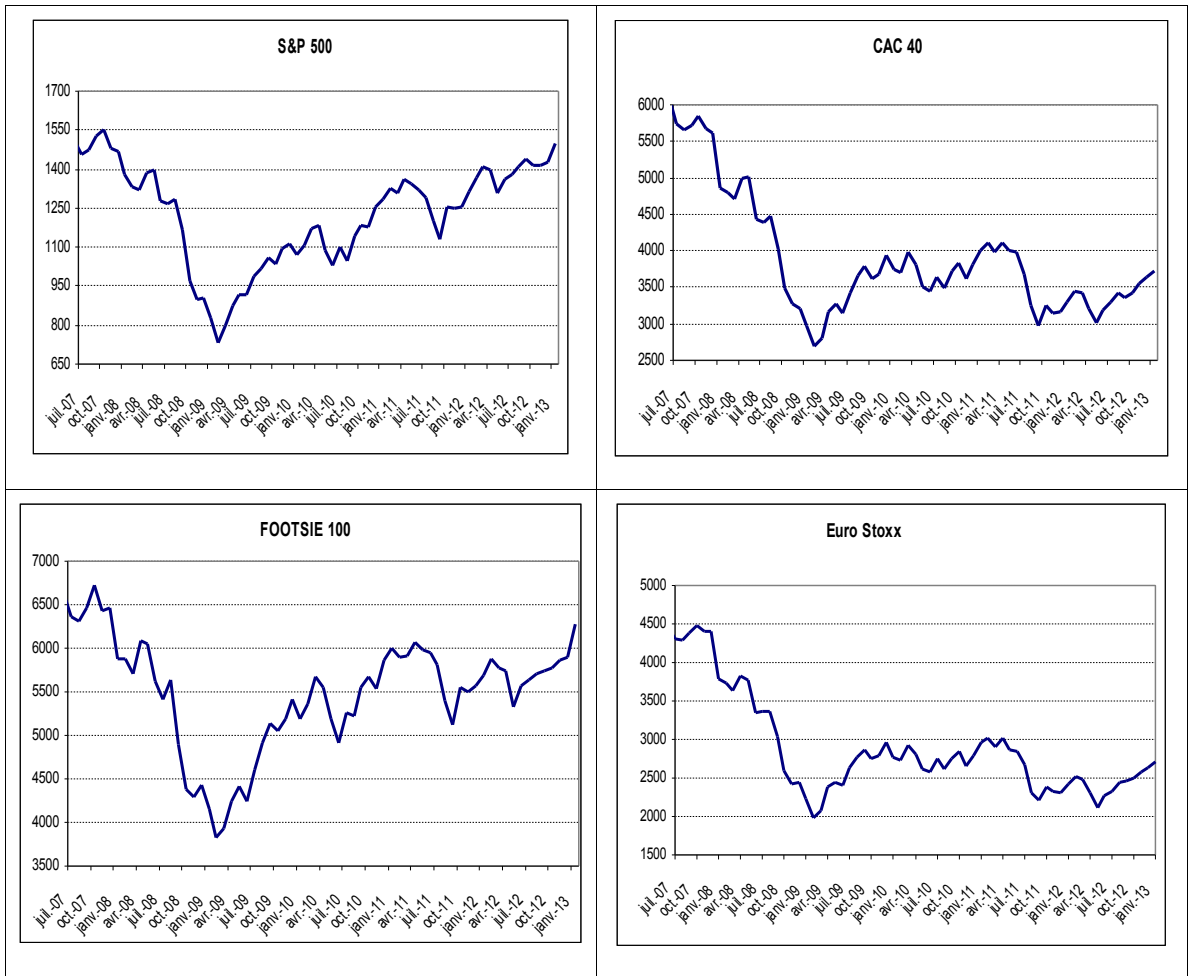
Tableau 7 : Principaux indicateurs sur les marchés financiers internationaux

	Cours au 31 janv 2013	Cours au 31 déc 2012	Cours au 31 janv 2012	Variation mensuelle	Glissement annuel	Variation sur 2013 *	Variation	
							au 31 déc 2012	au 31 déc 2011
S&P 500	1 498,1	1 426,2	1 312,4	5,0	14,1	5,0	13,4	0,0
Dow Jones Industrial	13 860,6	13 104,1	12 632,9	5,8	9,7	5,8	7,3	5,5
CAC 40	3 732,6	3 641,1	3 298,6	2,5	13,2	2,5	15,2	-17,0
DAX	7 776,1	7 612,4	6 458,9	2,1	20,4	2,1	29,1	-14,7
EuroStoxx 50	2 703,0	2 635,9	2 416,7	2,5	11,8	2,5	13,8	-17,1
FOOTSIE 100	6 276,9	5 897,8	5 681,6	6,4	10,5	6,4	5,8	-5,0
NIKKEI 225	11 138,7	10 395,2	8 802,5	7,2	26,5	7,2	22,9	-17,3
Nasdaq composite	3 142,1	3 019,5	2 813,8	4,1	11,7	4,1	15,9	-3,5

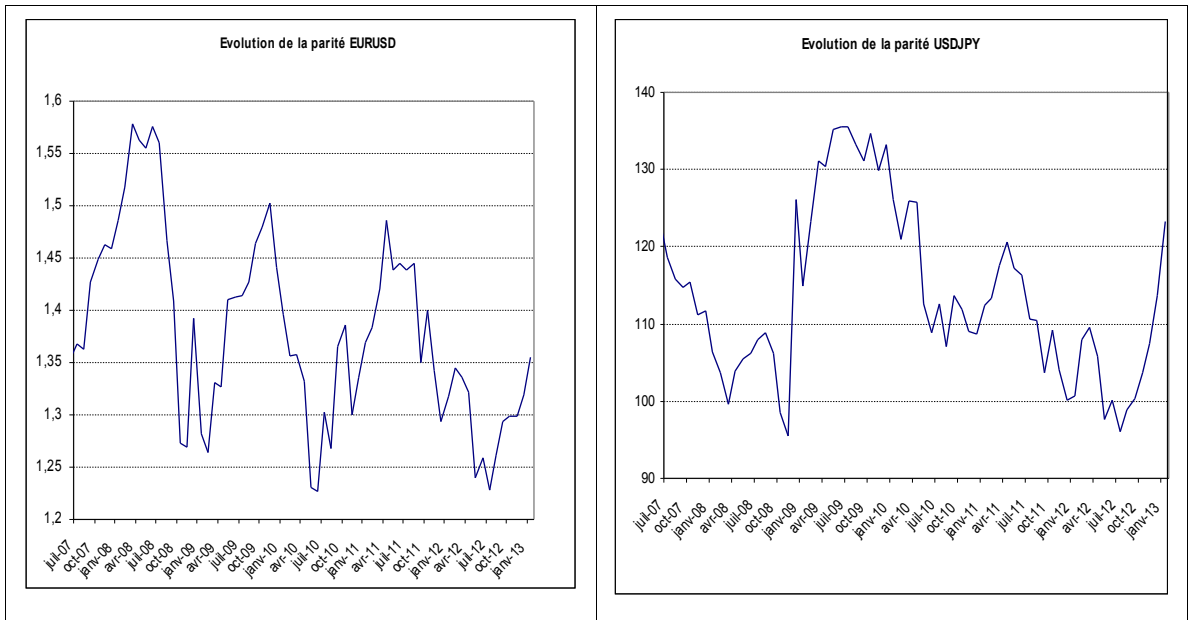
Source : BCEAO

(*) Cours 31/01/2013 comparé au 31/12/2012

Graphique 5 : Indice de quelques places boursières



Graphique 6 : Evolution des taux de change du dollar, de l'euro et du yen



II. CONJONCTURE INTERNE

2.1 – SECTEUR REEL

2.1.1 Activité économique

Tableau 8 : Evolution des indicateurs sectoriels¹ de l'activité économique dans l'UEMOA

	Evolution moyenne (en %)			Glissement annuel (en %)				
	2010	2011	2012	Janv-12	Oct.-12	Nov.-12	Déc.-12*	Janv.-13*
Production Industrielle	-0,7	2,4	3,2	-6,8	4,5	3,9	4,1	4,3
Bâtiments et Travaux Publics	-5,8	-17,4	-9,5	-14,6	-6,9	-6,2	-5,2	-4,7
Activité Commerciale	7,6	8,2	15,5	17,4	5,5	11,8	13,9	14,0
Services Marchands	17,5	5,2	10,9	6,2	13,3	13,0	13,5	14,1
Indicateur Synthétique de la Conjoncture	5,7	-3,3	1,8	-2,9	2,9	2,6	2,6	3,0

Source : BCEAO

* Données estimées.

¹ Pour la production industrielle et l'activité commerciale, il s'agit respectivement de l'Indice de la Production Industrielle (IPI) et de l'Indice du Chiffre d'Affaires (ICA). Pour le secteur des Bâtiments et Travaux Publics et celui des services marchands, il s'agit des soldes d'opinion d'un échantillon de chefs d'entreprises.

Tableau 9 : Evolution de l'Indicateur Synthétique de la Conjoncture (ISC) des pays de l'UEMOA**

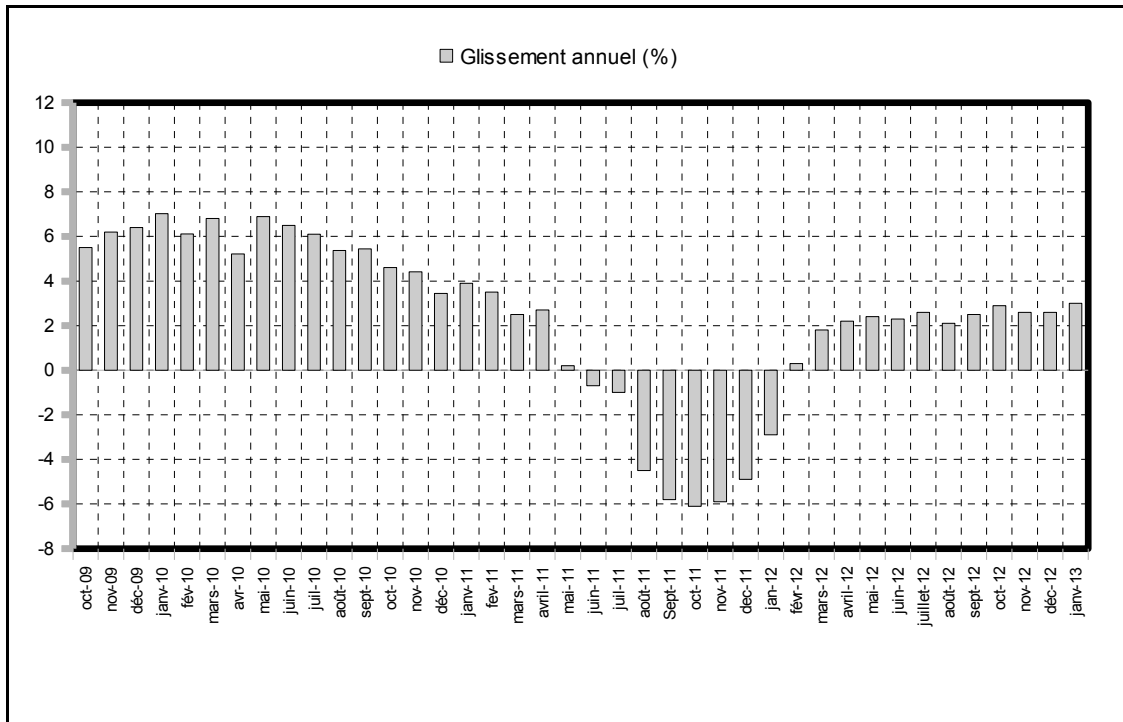
	Evolution moyenne (en %)			Glissement annuel (en %)				
	2010	2011	2012	Janv-12	Oct.-12	Nov.-12*	Déc.-12*	Janv.-13*
Bénin	1,5	2,4	1,0	2,5	6,0	0,5	1,8	2,0
Burkina	11,1	16,1	15,3	8,8	18,3	16,2	12,3	14,5
Côte d'Ivoire	4,6	-22,3	-3,2	-17,9	1,6	1,2	2,5	3,0
Guinée-Bissau	6,6	13,3	-8,8	24,6	-1,6	-4,3	-9,2	-10,2
Mali	-5,8	-6,0	-7,2	-5,1	-9,5	-8,0	-8,7	-8,7
Niger	19,7	8,0	9,0	5,0	12,8	16,4	14,2	14,1
Sénégal	10,8	20,2	13,0	17,6	9,1	8,8	9,4	9,5
Togo	-6,9	2,4	1,3	0,7	2,1	0,8	7,5	7,9

Source : BCEAO

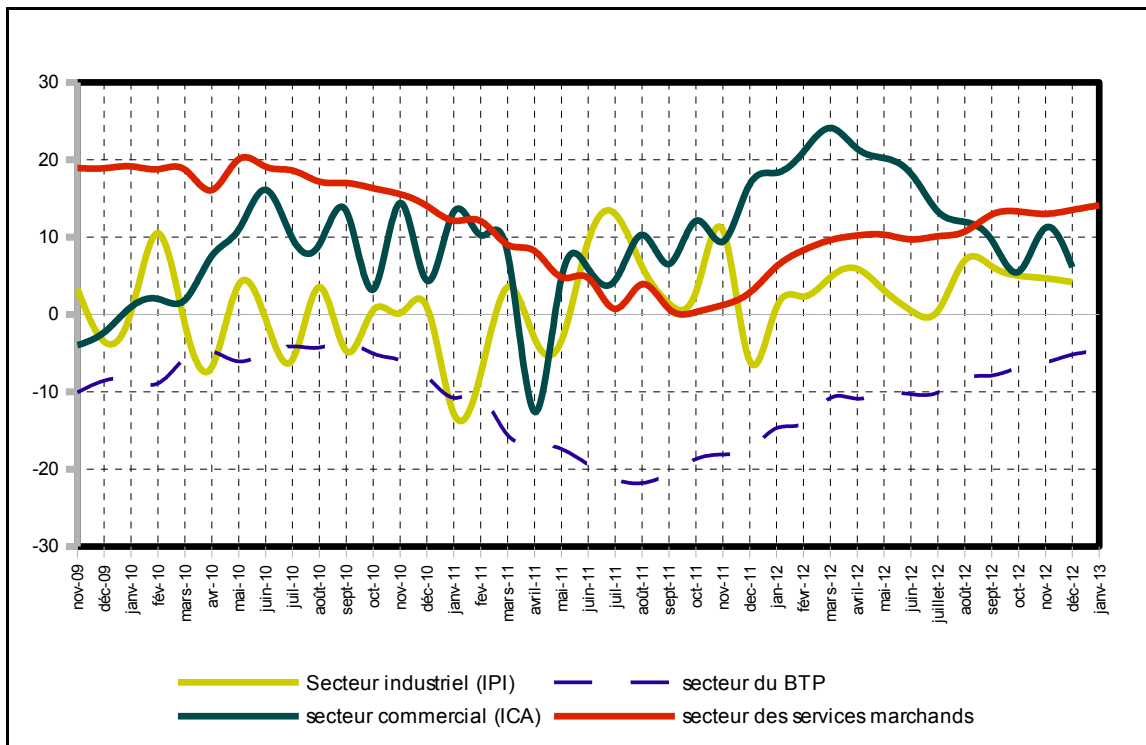
* Données estimées.

** Cet indicateur résulte d'une synthèse algébrique des indicateurs sectoriels de l'activité économique déterminés à partir des soldes d'opinion des chefs d'entreprises.

Graphique 7 : Evolution de l'Indicateur Synthétique de Conjoncture (ISC) de l'UEMOA



Graphique 8 : Evolution des indices sectoriels de l'activité économique dans l'UEMOA (en glissement annuel)



2.1.2 Inflation dans l'UEMOA

Tableau 10 : Evolution de l'inflation dans les pays membres de l'UEMOA

	Evolution moyenne (en %)					Glissement annuel (en %)				
	2008	2009	2010	2011	2012	Janv 12	oct 12	nov 12	déc 12	janv 13
Bénin	7,9	0,4	2,1	2,7	6,7	5,9	7,2	7,9	6,8	1,6
Burkina	10,7	0,9	-0,6	2,8	3,8	2,8	4,4	4,2	1,7	2,4
Côte d'Ivoire	6,3	0,5	1,7	4,9	1,3	2,3	3,0	3,0	3,4	3,4
Guinée-Bissau	10,4	-2,8	2,2	5,1	2,6	2,1	2,3	2,3	1,7	1,5
Mali	9,2	2,4	1,2	3,0	5,3	3,8	4,3	3,8	2,4	0,3
Niger	11,3	0,5	0,9	2,9	0,5	-0,6	0,9	0,2	0,7	0,9
Sénégal	5,8	-2,2	1,2	3,4	1,4	1,5	1,9	2,0	1,1	0,7
Togo	8,7	3,7	1,5	3,6	2,6	1,4	3,9	3,6	2,9	3,1
UEMOA	7,4	0,4	1,4	3,9	2,4	2,3	3,3	3,2	2,8	2,2

Sources : INS, BCEAO.

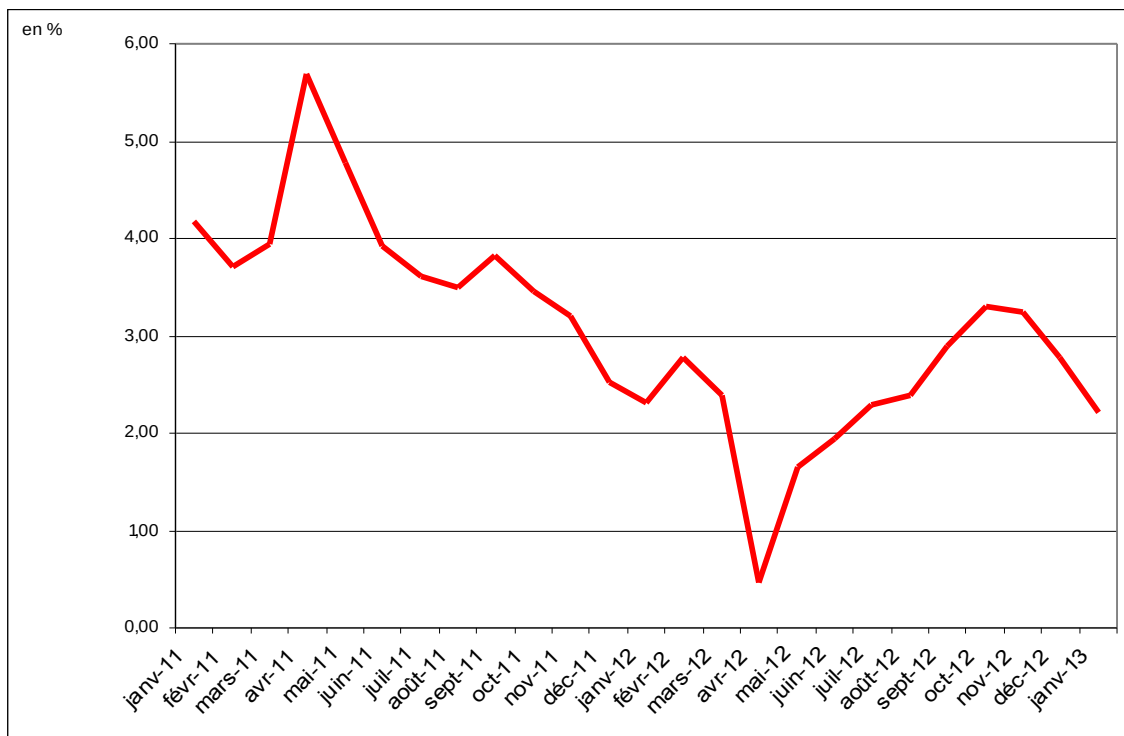
N.B : Estimations pour la Guinée-Bissau et le Togo en janvier 2013

Tableau 11 : Contributions à l'inflation en glissement annuel dans l'UEMOA (en point de %)

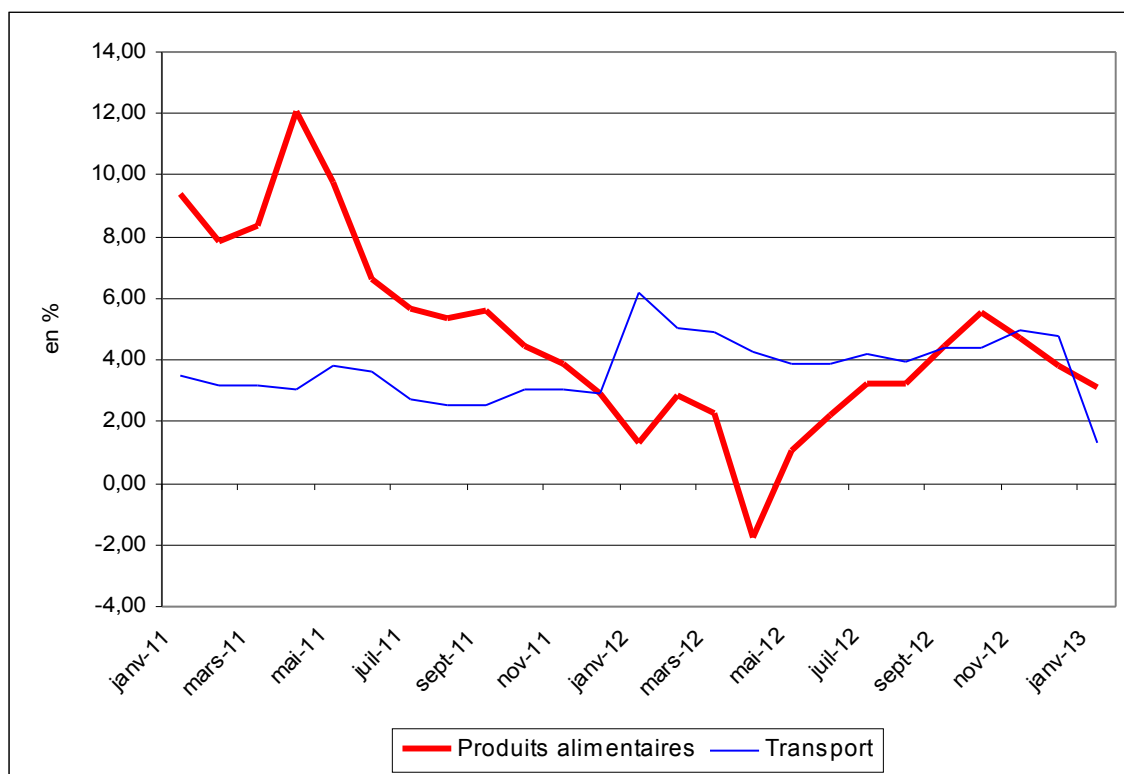
Fonctions	janv 12	oct 12	nov 12	déc 12	janv 13
Produits alimentaires et boissons non alcoolisées	0,4	1,8	1,6	1,3	1,1
Boissons alcoolisées, Tabac et stupéfiants	0,0	0,0	0,0	0,0	0,0
Habillement	0,2	0,2	0,2	0,2	0,2
Logement	0,3	0,3	0,3	0,2	0,2
Ameublement	0,2	0,1	0,1	0,0	0,1
Santé	0,0	0,0	0,0	0,0	0,0
Transport	0,7	0,5	0,6	0,6	0,2
Communication	-0,2	0,0	0,0	0,0	-0,1
Loisirs et culture	0,0	0,0	0,0	0,0	0,0
Enseignement	0,0	0,1	0,1	0,2	0,2
Restaurants et Hôtels	0,5	0,2	0,2	0,2	0,3
Autres biens	0,2	0,1	0,1	0,1	0,0
Ensemble	2,3	3,3	3,2	2,8	2,2

Sources : INS, BCEAO.

Graphique 9 : Evolution du taux d'inflation en glissement annuel dans l'UEMOA



Graphique 10 : Evolution en glissement annuel des prix des rubriques « Alimentation » et « Transport »



2.2 – SECTEUR MONETAIRE ET FINANCIER

2.2.1 Situation monétaire globale

Tableau 12 : Evolution de la masse monétaire dans l'UMOA

	Stock (en milliards)			Variation mensuelle (%)		Glissement annuel (%)	
	novembre 11	octobre 12	novembre 12	octobre 12	novembre 12	octobre 12	novembre 12
Masse monétaire	13 131,5	14 014,5	14 202,1	0,7	1,3	7,9	8,2
Disponibilité monétaire	8 578,5	9 030,2	9 208,6	0,3	2,0	6,7	7,3
Circulation fiduciaire	3 427,9	3 624,7	3 677,4	4,5	1,5	8,5	7,3
Dépôts en CCP	38,3	34,9	35,3	-0,4	1,0	5,5	-7,8
Dépôt en CNE	79,4	78,5	0,0	2,6	-100,0	-1,2	-100,0
Dépôts à vue en banque	5 032,9	5 292,1	5 495,9	-2,4	3,9	5,7	9,2
SODE-EPIC	610,9	749,0	773,1	-1,5	3,2	17,0	26,6
Particuliers et entreprises privées	4 422,0	4 543,1	4 722,8	-2,5	4,0	4,1	6,8
Dépôts à terme en banque	4 553,0	4 984,3	4 993,5	1,4	0,2	10,1	9,7
SODE-EPIC	322,5	432,3	419,1	3,2	-3,0	27,5	30,0
Particuliers et entreprises privées	4 230,6	4 552,0	4 574,4	1,3	0,5	8,7	8,1
dont comptes à régime spécial	1 941,1	2 096,2	2 106,4	0,4	0,5	7,7	8,5
Autres postes nets	2 423,0	2 427,2	2 482,7	2,4	2,3	1,1	2,5

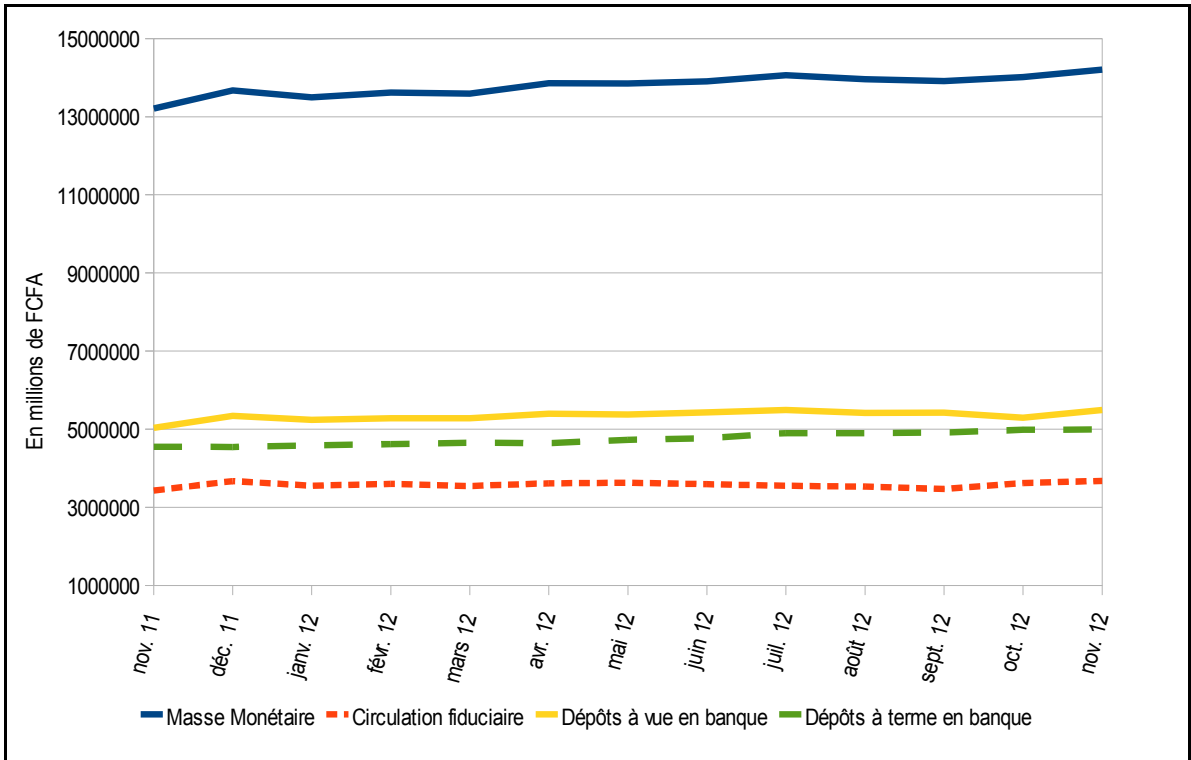
Source : BCEAO.

Tableau 13 : Evolution des contreparties de la masse monétaire dans l'UMOA

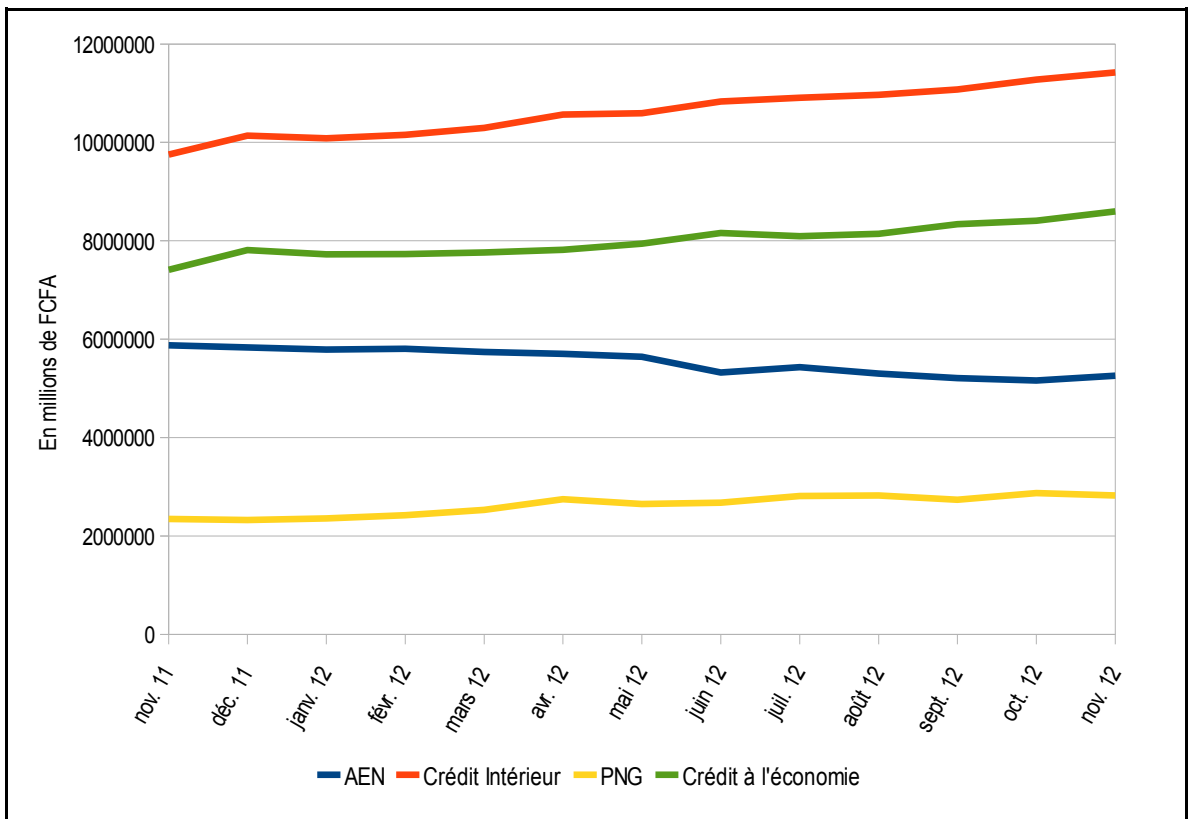
	Stock (en milliards)			Variation mensuelle (%)		Glissement annuel (%)	
	novembre 11	octobre 12	novembre 12	octobre 12	novembre 12	octobre 12	novembre 12
Avoirs Extérieurs Nets	5 877,7	5 163,0	5 261,1	-0,9	1,9	-10,6	-10,5
Banque Centrale	5 893,4	5 210,5	5 255,6	-1,5	0,9	-10,8	-10,8
Banques	-15,7	-47,5	5,5	-40,5	-111,5	-33,1	-134,9
Crédit intérieur	9 676,9	11 278,7	11 423,8	1,8	1,3	17,3	18,1
Position Nette du Gouvernement	2 267,6	2 869,7	2 823,0	4,8	-1,6	24,1	24,5
Crédit à l'économie	7 409,2	8 409,0	8 600,7	0,8	2,3	15,1	16,1
Court terme	4 410,2	4 876,8	5 009,8	0,1	2,7	12,8	13,6
dont crédit de campagne	116,6	147,3	200,0	-7,1	35,8	78,5	71,5
Moyen et long terme	2 999,1	3 532,1	3 590,9	1,9	1,7	18,5	19,7
PM : Refinancement BCEAO	588,8	994,9	1 064,0	11,7	6,9	75,7	80,7
Actif	15 554,5	16 441,7	16 684,9	1,0	1,5	6,8	7,3

Source : BCEAO.

Graphique 11 : Evolution de la masse monétaire dans l'UMOA



Graphique 12 : Evolution des contreparties de la masse monétaire dans l'UMOA



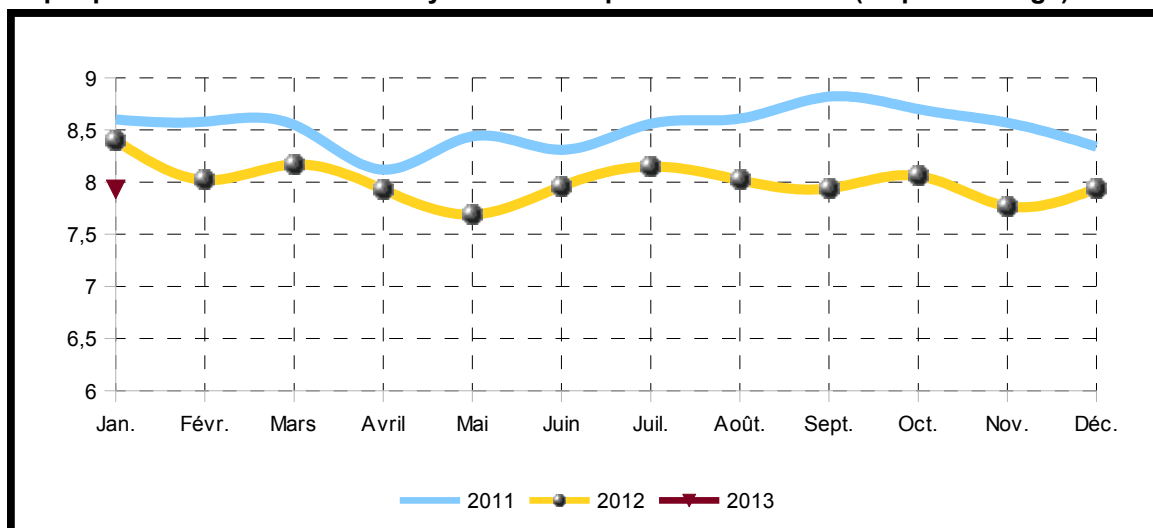
2.2.2 Conditions de banque

Tableau 14 : Evolution des crédits et des dépôts bancaires

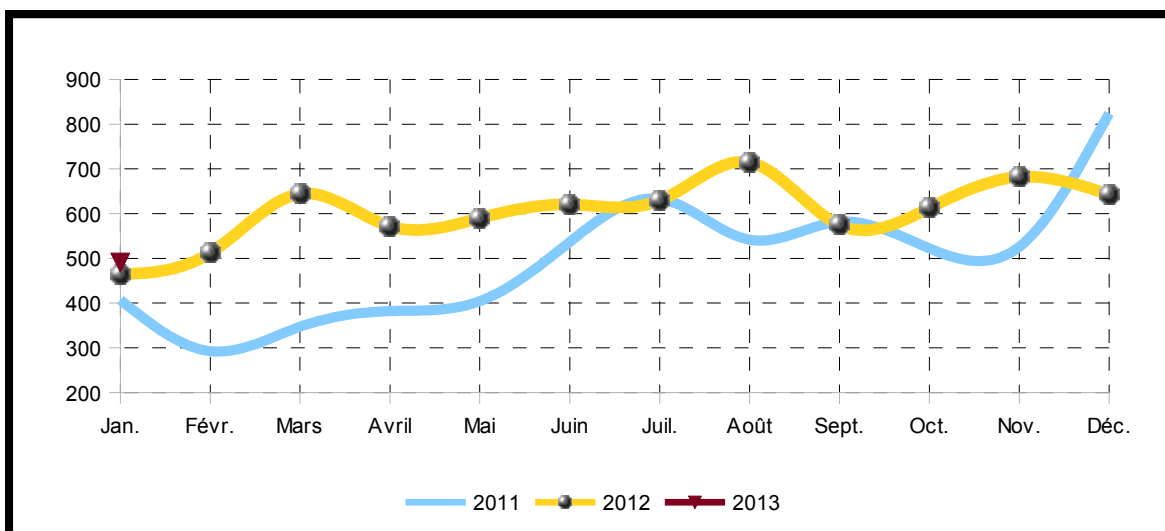
	Moy.11	10/12	11/12	12/12	Moy.12	01/13
Crédits bancaires mis en place						
- Volume (en milliards de FCFA)	499,9	612,6	681,9	642,9	604,8	490,6
Court terme	350,7	434,0	509,6	449,5	443,7	357,5
Moyen et long terme	149,2	178,6	172,4	193,4	161,1	133,1
Secteur public	27,8	23,6	51,4	37,2	38,6	24,5
Secteur privé	472,1	589,0	630,6	605,6	566,2	466,1
(A) - Taux d'intérêt moyen (%)	8,52	8,06	7,77	7,94	8,00	7,93
(Hors personnel de banque)	8,55	8,16	7,86	8,04	8,09	8,05
Court terme	7,81	7,73	7,77	7,85	7,84	7,85
Secteur privé	8,45	8,36	8,44	8,50	8,45	8,50
- Durée moyenne des crédits (mois)	21,7	23,5	21,0	25,4	20,9	21,4
Nouveaux dépôts bancaires						
- Volume (en milliards de FCFA)	381,8	515,2	562,9	588,4	513,4	467,4
Court terme	280,7	394,6	387,8	409,5	393,1	354,4
Autres dépôts	101,2	120,6	175,1	178,9	120,3	113,0
Secteur public	76,9	129,3	93,8	93,9	97,4	106,7
Secteur privé	304,9	385,9	469,1	494,6	416,0	360,7
(B) - Taux d'intérêt moyen (%)	5,25	5,23	4,83	4,86	4,99	5,12
Court terme	5,09	5,14	4,90	4,88	4,89	4,96
Secteur privé	5,24	5,09	4,77	4,79	4,93	5,02
- Durée moyenne des dépôts (mois)	19,2	15,2	16,1	17,0	15,0	15,2
(A-B) Marge moyenne d'intérêt (%)	3,27	2,83	2,94	3,08	3,02	2,81

* Données provisoires pour décembre 2012 et janvier 2013

Graphique 13 : Taux débiteurs moyens des banques dans l'UEMOA (en pourcentage)



Graphique 14 : Cumuls mensuels des crédits mis en place (en milliards)



Graphique 15 : Taux créditeurs moyens des banques dans l'UEMOA (en pourcentage)

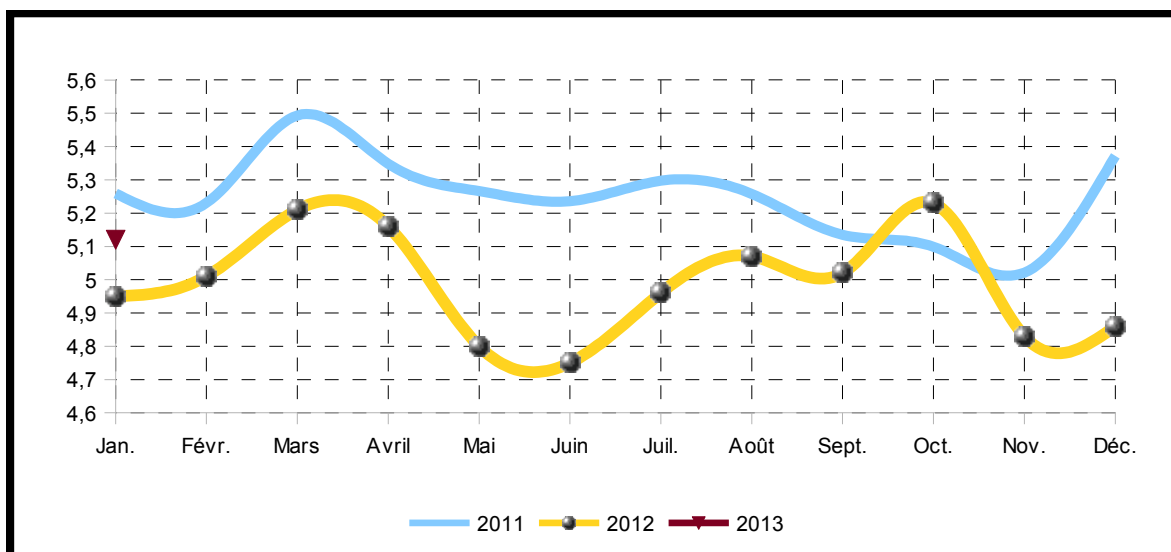


Tableau 15 : Taux débiteurs moyens par débiteur en décembre 2012 et janvier 2013*

	Etat et organismes assimilés		Particuliers		Sociétés d'Etat et EPIC		Entreprises privées du secteur productif		Entreprises individuelles		Autres débiteurs		Ensemble	
	Déc 12	Jan 13	Déc 12	Jan 13	Déc 12	Jan 13	Déc 12	Jan 13	Déc 12	Jan 13	Déc 12	Jan 13	Déc 12	Jan 13
Bénin	7,32	6,75	10,01	9,99	7,22	7,69	8,46	8,85	9,78	10,95	5,00	6,50	8,52	8,86
Burkina	0,00	0,00	10,24	10,24	6,55	6,55	10,00	10,00	10,21	10,21	7,89	7,89	9,81	9,81
CI	8,50	7,50	12,11	11,87	0,00	0,00	7,58	8,24	6,31	7,05	7,90	7,97	7,66	8,43
GB	12,00	12,00	11,42	11,42	0,00	0,00	10,00	10,00	10,60	10,60	3,96	3,96	10,19	10,19
Mali	6,78	6,78	9,79	9,79	10,00	10,00	7,85	7,85	11,02	11,02	7,37	7,37	8,89	8,89
Niger	13,00	2,60	10,11	9,71	7,00	10,41	11,53	8,74	11,03	11,10	11,42	10,79	11,09	9,74
Sénégal	8,29	8,29	9,08	9,08	11,00	11,00	5,03	5,03	10,11	10,11	4,97	4,97	5,75	5,75
Togo	7,39	8,00	10,70	10,82	0,00	6,75	9,40	8,49	11,03	10,49	5,37	6,10	9,32	9,23

Source : BCEAO.

Tableau 16 : Taux débiteurs moyens par objet du crédit en décembre 2012 et janvier 2013*

	Habitat		Exportation		Equipement		Consommation		Trésorerie		Autres objets		Ensemble	
	Déc 12	Jan 13	Déc 12	Jan 13	Déc 12	Jan 13	Déc 12	Jan 13	Déc 12	Jan 13	Déc 12	Jan 13	Déc 12	Jan 13
Bénin	9,51	9,86	11,00	12,00	8,07	10,58	9,70	9,29	8,68	8,57	8,27	9,44	8,52	8,86
Burkina	8,92	8,92	0,00	0,00	8,71	8,71	10,22	10,22	9,96	9,96	10,08	10,08	9,81	9,81
CI	10,71	11,51	7,90	9,31	11,20	9,80	11,28	11,76	7,10	7,66	7,86	9,70	7,66	8,43
GB	10,01	10,01	0,00	0,00	4,36	4,36	11,34	11,34	10,61	10,61	12,00	12,00	10,19	10,19
Mali	7,92	7,92	0,00	0,00	7,47	7,47	11,03	11,03	8,53	8,53	9,82	9,82	8,89	8,89
Niger	8,04	9,46		162,09	9,07	5,79	10,99	10,57	11,49	9,93	11,23	10,17	11,09	9,74
Sénégal	6,33	6,33	0,00	0,00	6,81	6,81	6,88	6,88	4,89	4,89	7,95	7,95	5,75	5,75
Togo	10,01	9,77	0,00	0,00	7,94	7,21	10,86	10,81	10,14	9,36	8,22	9,50	9,32	9,23

Source : BCEAO.

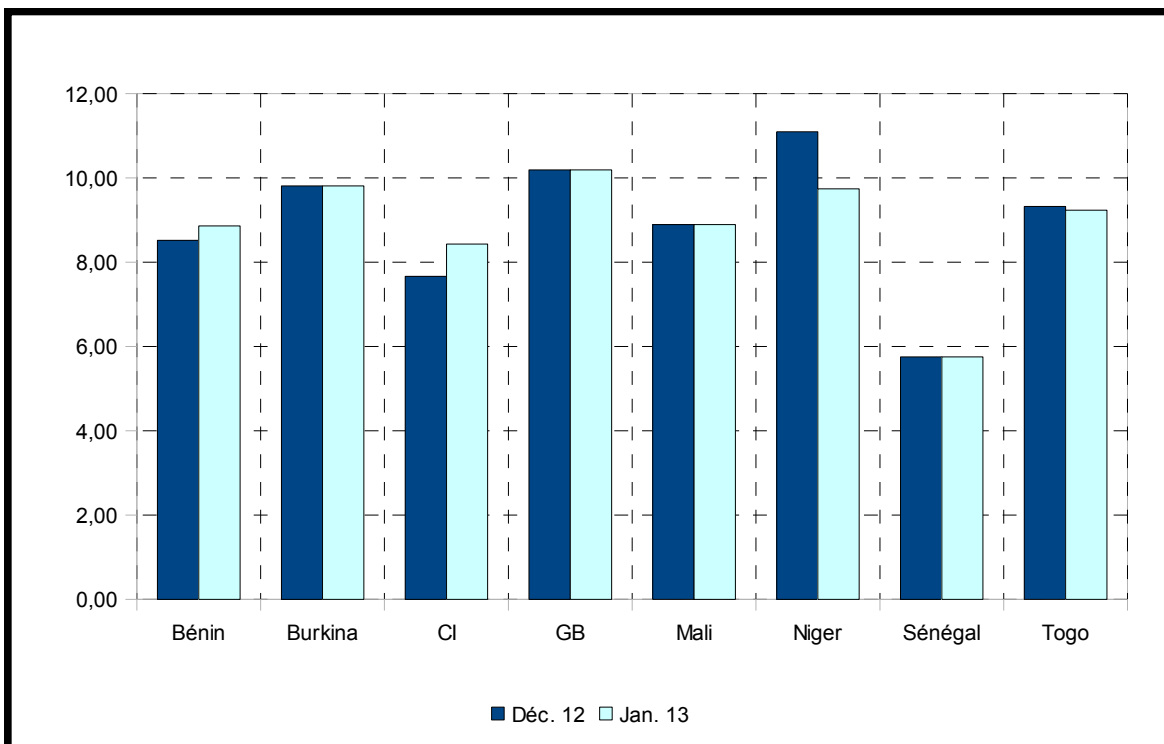
Tableau 17 : Taux créditeurs moyens par déposants en décembre 2012 et janvier 2013*

	Etat et organismes assimilés		Particuliers		Sociétés d'Etat et EPIC		Entreprises privées du secteur productif		Entreprises individuelles		Autres déposants		Ensemble	
	Déc 12	Jan 13	Déc 12	Jan 13	Déc 12	Jan 13	Déc 12	Jan 13	Déc 12	Jan 13	Déc 12	Jan 13	Déc 12	Jan 13
Bénin	4,33	7,17	3,96	5,04	5,51	6,82	4,87	5,98	4,74	5,27	5,90	6,80	4,22	6,31
Burkina	5,87	5,87	4,88	4,88	4,86	4,86	5,88	5,88	3,86	3,86	4,48	4,48	4,87	4,87
CI	5,07	5,26	5,94	5,53	4,91	4,93	5,58	5,33	5,45	4,86	5,40	5,63	5,42	5,26
GB	3,50	3,50	0,00	0,00	0,00	0,00	4,80	4,80	0,00	0,00	4,50	4,50	4,69	4,69
Mali	3,48	3,48	4,48	4,48	6,05	6,05	4,61	4,61	3,98	3,98	4,66	4,66	4,66	4,66
Niger	6,07	6,15	5,34	4,46	6,40	6,50	3,55	4,57	4,18	4,50	6,04	5,15	4,94	5,60
Sénégal	2,50	2,50	3,59	3,59	5,00	5,00	5,20	5,20	4,17	4,17	4,68	4,68	4,35	4,35
Togo	4,36	4,66	4,61	4,65	5,21	5,60	4,92	5,09	5,74	5,49	5,37	5,19	5,09	5,14

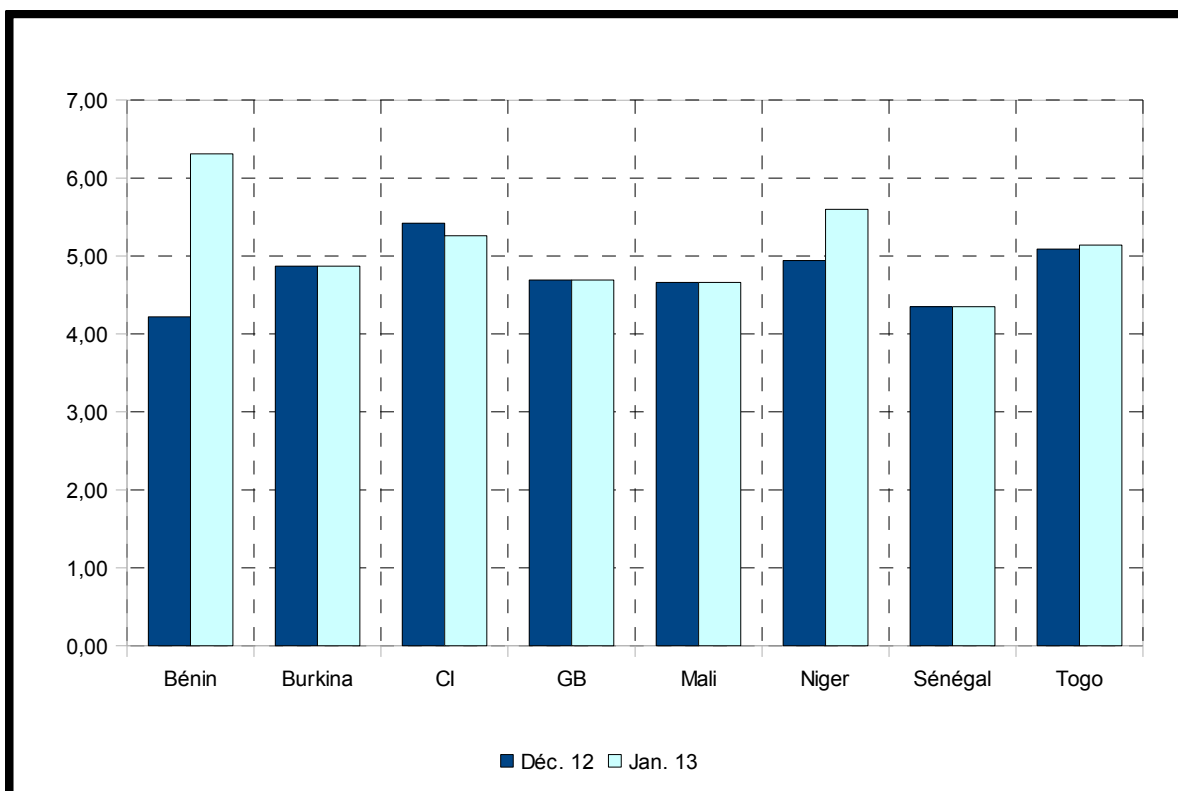
Source : BCEAO.

* Données provisoires pour décembre 2012 et janvier 2013

Graphique 16 : Taux d'intérêt débiteurs moyens par pays (en pourcentage)



Graphique 17 : Taux d'intérêt créditeurs moyens par pays (en pourcentage)



2.2.3 Marché monétaire

Tableau 18 : Evolution des taux du marché monétaire (moyennes mensuelles)

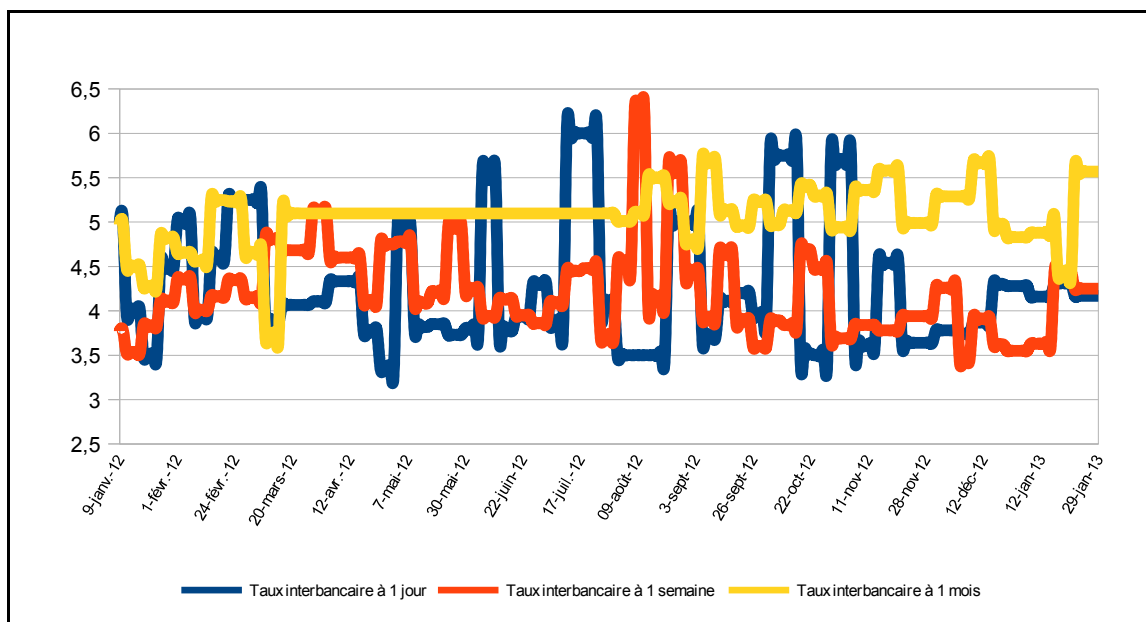
	déc. 11	sept. 12	oct. 12	nov. 12	déc. 12	janv. 13
Guichet du prêt marginal UMOA	4,25	4,00	4,00	4,00	4,00	4,00
Injection de liquidités à une semaine (taux marg.)	3,29	3,00	3,00	3,00	3,00	3,00
Taux interbancaire à 1 jour UMOA	3,77	4,09	3,97	4,19	3,96	4,22
Taux interbancaire à 1 semaine UMOA	3,88	3,89	3,97	3,82	3,74	3,65
Taux interbancaire à 1 mois UMOA	5,56	5,17	5,25	5,19	5,29	5,14
Taux d'usure UMOA	18,00	18,00	18,00	18,00	18,00	18,00

Tableau 19 : Evolution des volumes des transactions sur le marché monétaire

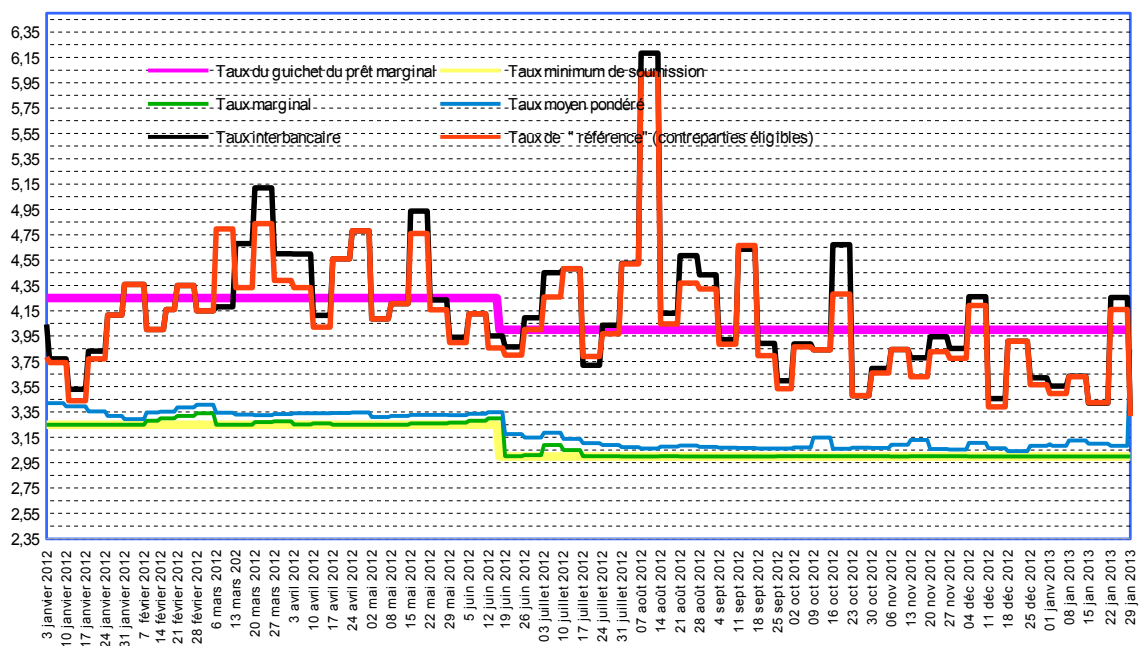
QUATRIEME TRIMESTRE 2012	Octobre 2012				Novembre 2012				Décembre 2012			
	1	2	3	4	1	2	3	4	1	2	3	4
Montant mis en adjudication (en mds de F.CFA)	400,0	450,0	475,0	475,0	550,0	550,0	550,0	550,0	550,0	550,0	550,0	525,0
Soumissions proposées (en mds de F.CFA)	445,2	462,4	448,3	508,3	520,4	507,9	527,5	548,9	519,5	510,9	507,2	527,8
Montant retenu	400,0	450,0	448,3	475,0	520,4	507,9	527,5	548,9	519,5	510,9	507,2	525,0
Taux marginal	3,00	3,00	3,00	3,00	3,00	3,00	3,00	3,00	3,00	3,00	3,00	3,00
Taux moyen pondéré	3,07	3,15	3,06	3,06	3,09	3,13	3,06	3,05	3,11	3,06	3,04	3,08
Taux interbancaire (toutes maturités)	4,23	4,17	4,84	3,92	3,99	4,14	4,20	4,26	4,70	3,89	4,46	3,96
Taux interbancaire à 1 semaine	3,89	3,84	4,67	3,48	3,69	3,84	3,78	3,94	4,26	3,46	3,91	3,62
Taux du guichet de prêt marginal	4,00	4,00	4,00	4,00	4,00	4,00	4,00	4,00	4,00	4,00	4,00	4,00
Volume des opérations interbancaires (toutes maturités)	101,2	92,4	63,9	120,5	140,8	113,0	119,3	139,9	72,0	116,8	109,9	167,2
Volumes des opérations interbancaires (une semaine)	78,9	73,0	25,9	86,5	90,5	98,0	82,5	88,6	91,6	40,5	64,2	58,9
Encours des prêts interbancaires (en mds de F.CFA)	198,1	181,5	159,7	224,4	170,3	239,3	228,2	218,9	222,4	157,2	179,2	204,0
Encours du prêt marginal (en mds de F.CFA)	88,5	83,6	56,6	80,0	50,7	70,5	58,2	54,3	68,5	57,5	63,7	69,2

PREMIER TRIMESTRE 2013	Janvier 2013				Février 2013				Mars 2013			
	1	2	3	4	1	2	3	4	1	2	3	4
Montant mis en adjudication (en mds de F.CFA)	525,0	525,0	525,0	550,0								
Soumissions proposées (en mds de F.CFA)	525,5	502,0	520,5	540,4								
Montant retenu	525,0	502,0	520,5	540,4								
Taux marginal	3,00	3,00	3,00	3,00								
Taux moyen pondéré	3,09	3,13	3,10	3,05								
Taux interbancaire (toutes maturités)	3,82	3,99	4,03	4,72								
Taux interbancaire à 1 semaine	3,62	3,55	3,63	3,43								
Taux du guichet de prêt marginal	4,00	4,00	4,00	4,00								
Volume des opérations interbancaires (toutes maturités)	158,2	161,8	129,3	82,5								
Volumes des opérations interbancaires (une semaine)	103,5	121,4	88,5	49,0								
Encours des prêts interbancaires (en mds de F.CFA)	184,3	208,0	215,3	144,9								
Encours du prêt marginal (en mds de F.CFA)	72,8	48,1	41,5	53,9								

Graphique 18 : Evolution des taux d'intérêt du marché monétaire (en %)



Graphique 19 : Evolution des taux interbancaires selon les maturités (en %)



Source : BCEAO.

2.2.4 Marché financier

Tableau 20 : Evolution de la Bourse Régionale des Valeurs Mobilières (BRVM)

Secteurs	Indices sectoriels base 100 au 15 septembre 1998			Capitalisation Boursière (en milliards de CFA)		
	janvier 12	décembre 12	janvier 13	janvier 12	décembre 12	janvier 13
BRVM 10	160,9	184,0	191,3	2 165,0	3 010,0	3 128,0
BRVM Composite	140,0	166,6	173,3	3 205,1	4 031,4	4 195,0
Marché obligataire	-	-	-	677,3	831,8	827,9
Capitalisation totale	-	-	-	3 882,4	4 863,2	5 022,9

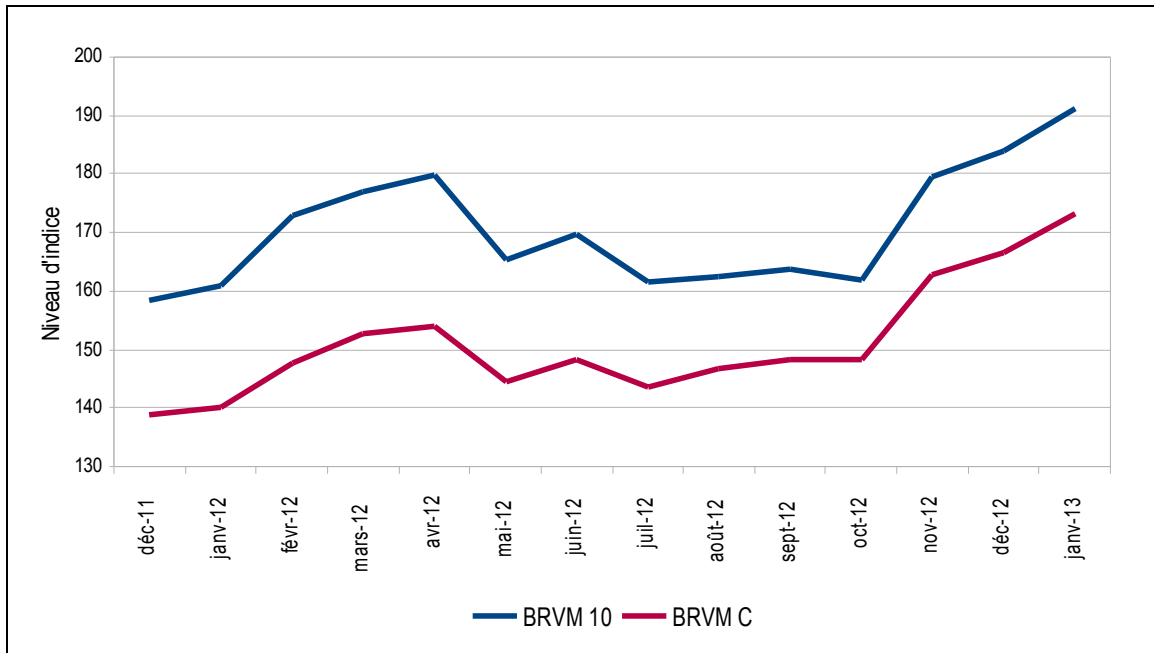
Source : BRVM / SGI

Tableau 21 : Evolution des volumes et valeurs transigés

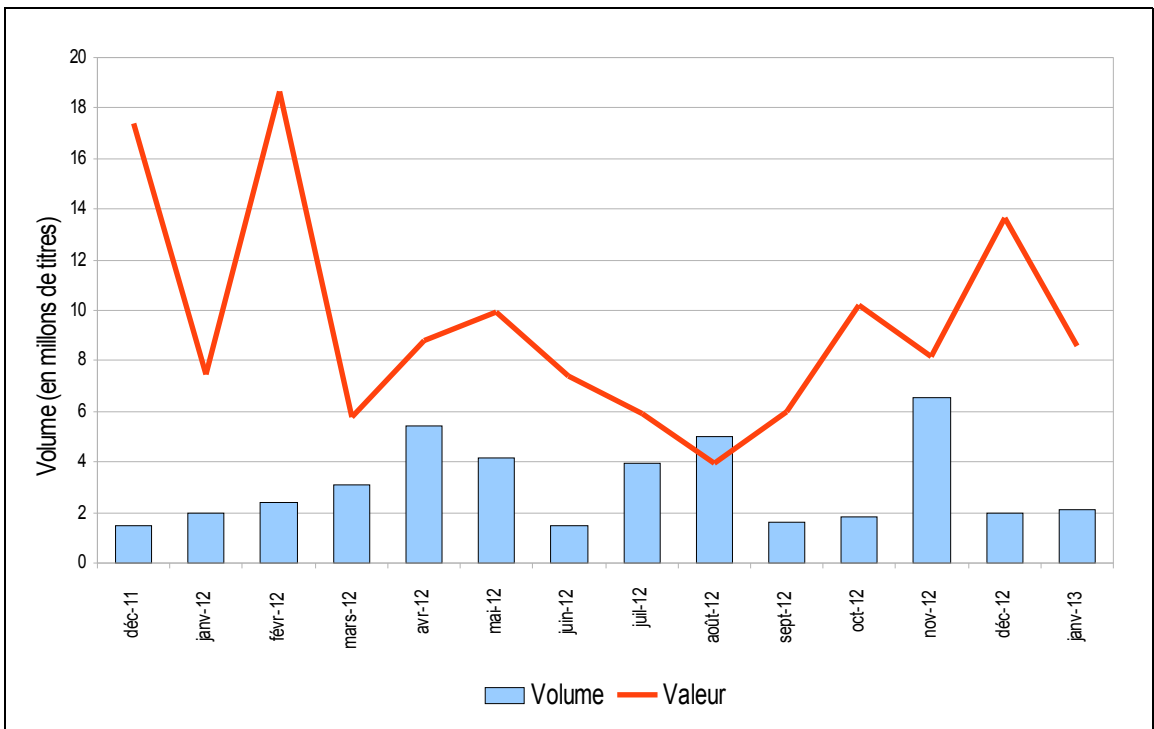
	2011	2012				2013
	décembre	septembre	octobre	novembre	décembre	janvier
Volume des transactions (en milliers de titres)	1 455,6	1 610,8	1 819,7	6 543,5	1 941,0	2 083,1
Valeur des transactions (en millions de FCFA)	17 380,6	6 019,9	10 233,8	8 192,3	13 649,6	8 578,8
Titre le plus actif (en milliers de volume)	ETI TG (1 190,2)	ETI TG (1415,5)	ETI TG (1413,9)	ETI TG (6351,9)	ETI TG (1210,8)	ETI TG (1648,3)
Titre le plus actif (en millions de FCFA)	SONATEL SN (15 119,1)	SONATEL SN (2745,4)	SONATEL SN (5215,0)	SONATEL SN (4903,2)	SONATEL SN (8566,9)	SONATEL SN (4591,2)
Plus forte hausse						
- Titre	SERVAIR ABIDJAN CI	VIVO ENERGY CI	SERVAIR ABIDJAN CI	SODE CI	CROWN SIEM CI	SMB CI
- Variation	15,43%	23,20%	81,43%	21,21%	18,22%	25,31%
Plus forte baisse						
- Titre	FILTISAC CI	UNIWAX CI	PALM CI	SERVAIR ABIDJAN CI	SMB CI	PALM CI
- Variation	15,63%	7,45%	16,41%	29,13%	20,00%	12,29%

Source : BRVM / SGI

Graphique 20 : Evolution des indices de la Bourse Régionale des Valeurs Mobilières



Graphique 21 : Evolution des volumes et des valeurs transigés





BCEAO

BANQUE CENTRALE DES ETATS
DE L'AFRIQUE DE L'OUEST

Avenue Abdoulaye Fadiga
BP 3108 - Dakar - Sénégal
www.bceao.int